

รูปแบบการจัดการศึกษาหลักสูตรต่อเนื่องเชื่อมโยงระดับการศึกษาขั้นพื้นฐาน จังหวัดเชียงราย

THE MANAGEMENT MODEL FOR CONTINUOUS AND LINKING CURRICULUM (CLC) TO FUNDAMENTAL EDUCATION IN CHIANG RAI PROVINCE

ธิดาวลัย อุ่นกอง^{1*}, ราเชนทร์ ตีบแก้ว², พรรณรพี ธนรพิพรรณ³

Thidawan Unkong^{1*}, Rachen Tibkaew², Panrapee Tanarapipane³

^{1,2,3}วิทยาลัยการศึกษา มหาวิทยาลัยพะเยา, ประเทศไทย

^{1,2,3}School of Education, University of Phayao, Thailand

*Corresponding Author E-mail : Thidawan.unkong@gmail.com

Received: May 09, 2024; Revised: June 26, 2024; Accepted: July 26, 2024

บทคัดย่อ

งานวิจัยนี้มีวัตถุประสงค์ ดังนี้ 1) เพื่อศึกษาสภาพและแนวการจัดการศึกษาหลักสูตรต่อเนื่องเชื่อมโยงระดับการศึกษาขั้นพื้นฐาน จังหวัดเชียงราย 2) เพื่อสร้างรูปแบบการจัดการศึกษาหลักสูตรต่อเนื่องเชื่อมโยงระดับการศึกษาขั้นพื้นฐาน จังหวัดเชียงราย งานวิจัยนี้เป็นการศึกษาแบบผสมผสานวิธี ทำการศึกษาจากกลุ่มตัวอย่าง ผู้อำนวยการสถานศึกษาขั้นพื้นฐาน จำนวน 418 คน ได้มาโดยการสุ่มตัวอย่าง แบบชั้นภูมิ เครื่องมือที่ใช้ในการวิจัยมี 3 ชนิด ได้แก่ 1) แบบสอบถาม 2) แบบวิเคราะห์เอกสารการศึกษาพหุกรณี และ 3) แบบสัมภาษณ์ชนิดกึ่งโครงสร้างวิเคราะห์ข้อมูลการวิจัยเชิงปริมาณโดยใช้ค่าเฉลี่ยและส่วนเบี่ยงเบนมาตรฐาน ส่วนการวิจัยเชิงคุณภาพใช้การวิเคราะห์เนื้อหาแล้วเขียนบรรยายเชิงพรรณนา ผลการวิจัย พบว่า 1. สภาพการจัดการศึกษาหลักสูตรต่อเนื่องเชื่อมโยงระดับการศึกษาขั้นพื้นฐาน จังหวัดเชียงราย ในภาพรวมมีระดับการดำเนินการ ระดับมาก เมื่อพิจารณารายด้าน เรียงลำดับจากมากไปน้อย พบว่า ด้านการใช้หลักสูตร ด้านการประเมินหลักสูตร และด้านการสร้างหลักสูตร ตามลำดับ สำหรับแนวทางการจัดการศึกษาหลักสูตรต่อเนื่องเชื่อมโยงระดับการศึกษาขั้นพื้นฐาน พบว่า ประกอบด้วย การเตรียมความพร้อม การจัดทำหลักสูตร ใช้และการบริหารหลักสูตร และการนิเทศกำกับติดตามและประเมินหลักสูตร 2. รูปแบบการจัดการศึกษาหลักสูตรต่อเนื่องเชื่อมโยงระดับการศึกษาขั้นพื้นฐาน จังหวัดเชียงราย ประกอบด้วย 7 องค์ประกอบ ได้แก่ 1) หลักการ ประกอบด้วย พระราชบัญญัติกองทุนเพื่อความเสมอภาคทางการศึกษา พ.ศ.2561 และหลักความร่วมมือ (Cooperation) 2) วัตถุประสงค์ เพื่อพัฒนาผู้เรียนด้านทักษะอาชีพ ทักษะชีวิต และสร้างทางเลือกในการประกอบอาชีพที่หลากหลาย 3) ปัจจัยนำเข้า ประกอบด้วย 3.1) ผู้บริหารสถานศึกษา และบุคลากร 3.2) หน่วยงานทางการศึกษาขั้นพื้นฐาน อาชีวศึกษา และอุดมศึกษา 3.3) งบประมาณ 3.4) หลักสูตรต่อเนื่องเชื่อมโยง 4) กระบวนการ ประกอบด้วย 4 ขั้น ได้แก่ ขั้นเตรียมความพร้อม ขั้นการจัดทำหลักสูตร ขั้นการใช้และบริหารหลักสูตร และขั้นนิเทศ กำกับ ติดตาม และประเมินหลักสูตร 5) ผลลัพธ์ การจัดการศึกษาที่สนองต่อผู้เรียนด้านทักษะอาชีพ ทักษะชีวิต มีทางเลือก และโอกาสการประกอบอาชีพที่หลากหลาย 6) ผลกระทบ ประกอบด้วย 6.1) ผู้เรียนมีทักษะอาชีพ ทักษะชีวิต มีทางเลือกและมีโอกาสประกอบอาชีพที่หลากหลาย 6.2) ครูได้รับการ

พัฒนา การจัดการเรียนรู้ด้านทักษะอาชีพให้แก่ผู้เรียน 6.3) สถานศึกษา และสถานประกอบการ มีเครือข่ายความร่วมมือในการพัฒนาผู้เรียนให้มีทักษะอาชีพที่ตรงกับความต้องการของตลาดแรงงาน และ 7) ปัจจัยแห่งความสำเร็จ ประกอบด้วย การได้รับการสนับสนุนจากหน่วยงานการศึกษาขั้นพื้นฐาน อาชีวศึกษา และอุดมศึกษา อย่างต่อเนื่อง ซึ่งมีผู้ทรงคุณวุฒิ ประเมินความเหมาะสมอยู่ในระดับมากที่สุด ข้อค้นพบจากการวิจัยนี้ ผู้บริหารสถานศึกษาสามารถนำผลการวิจัยไปปรับใช้ในการจัดหลักสูตรต่อเนื่องเชื่อมโยง สำนักงานเขตพื้นที่การศึกษาและสำนักงานคณะกรรมการการศึกษาขั้นพื้นฐาน สามารถนำผลการวิจัยนี้ไปกำหนดนโยบายเพื่อจัดการศึกษาหลักสูตรต่อเนื่องเชื่อมโยงการศึกษาขั้นพื้นฐานของสถานศึกษาในสังกัด

คำสำคัญ: การจัดการศึกษาต่อเนื่องเชื่อมโยง, รูปแบบการจัดการศึกษา, การศึกษาขั้นพื้นฐาน

ABSTRACT

This research were the following objectives: 1) to study the conditions and guidelines for organizing continuing education, linked curriculum, 2) to create a model for organizing continuing education, linking basic education, Chiang Rai Province. This research was mixed methods research. Conduct a study from a sample group Basic educational institution director, 418 people, were obtained through stratified random sampling. There were 3 types of tools used in the research: 1) a questionnaire, 2) a multi-case study document analysis form, and 3) a semi-structured interview form. Analyze quantitative research data using the average and standard deviation for qualitative research, content analysis is used and descriptive narratives are written. The research results found that 1. Conditions of educational provision for continuing courses linked to basic education. Overall, there is a high level of action. When considering each aspect Arranged from highest to lowest, it was found that the use of the curriculum evaluation aspect and curriculum creation, respectively. As for the guidelines for organizing continuing education courses linked to basic education, it was found that they consisted of preparation Curriculum preparation Course use and administration and supervision, monitoring, and evaluation of the curriculum. 2. Continuing education management model linked to basic education Chiang Rai Province consists of seven elements: 1) principles: This includes the Educational Equity Fund Act of 2018 and the principle of cooperation. 2) objectives: The aim is to develop students' vocational skills, life skills, and create diverse career options. 3) Input: These include school administrators and personnel, basic education, vocational and higher education agencies, budgets, and a continuous integrated curriculum. 4) process: This involves four stages - preparation, curriculum development, implementation and management, and supervision, monitoring, and evaluation. 5) outcomes: Education management addresses students' vocational skills and life skills, offering a variety of career choices and opportunities. 6) impacts: 6.1) Students acquire vocational and life skills with diverse career options. 6.2) Teachers receive professional development to enhance students' vocational skills. 6.3) Schools and enterprises establish collaborative networks to develop students' skills aligned with labor market needs. And 7) Success Factors: continuous support from basic, vocational, and higher education agencies, with experts evaluating the appropriateness at the highest level. and the suitability was assessed by experts at the highest level. Findings from this research Educational institution administrators can use the research results to apply continuous curriculum. Educational Service Area Office and Office of the Basic Education Commission Research

results can be used to formulate policies to organize continuing education courses linked to basic education of affiliated educational institutions.

Keywords: Continuing education management, Educational management model, Basic education

บทนำ

รัฐธรรมนูญแห่งราชอาณาจักรไทย พุทธศักราช 2562 ได้กำหนดทิศทางของการพัฒนาด้านการศึกษาไว้ในมาตรา 54 เป็นบทหลักและในมาตรา 258 จ และ 261 เป็นบทรองเพื่อเป็นกรอบในการพัฒนาด้านการศึกษา ดังนี้ 1) ผู้ที่ต้องได้รับการพัฒนาด้านการศึกษา คือ เด็กทุกคนต้องมีหน้าที่เข้ารับการศึกษาระดับมัธยมศึกษาภาคบังคับ 2) กรณีการศึกษาระดับมัธยมศึกษาภาคบังคับ ระยะเวลาที่เข้ารับการศึกษาระดับมัธยมศึกษา คือ เด็กทุกคนต้องได้รับการศึกษาเป็นเวลา 12 ปี ตั้งแต่ก่อนวัยเรียนไปจนครบภาคบังคับอย่างมีคุณภาพ เพื่อให้ได้รับการพัฒนาร่างกาย จิตใจ วินัย อารมณ์ สังคมและสติปัญญาให้เหมาะสมกับวัยโดยไม่เก็บค่าใช้จ่า 3) เป้าหมายให้ผู้เรียนเป็นคนดี มีวินัย ภูมิใจในชาติ มีความเชี่ยวชาญตามความถนัดของตนเองและมีความรับผิดชอบต่อครอบครัว ชุมชน สังคมและประเทศ และให้ประชาชนได้รับการศึกษาตามความต้องการและการเรียนรู้ตลอดชีวิต 4) วิธีการดำเนินการ/กระบวนการ/ รูปแบบในการดำเนินการจัดการศึกษาเพื่อให้เกิดผล 4.1 รัฐต้องดำเนินการโดยจัดให้มีความร่วมมือกันระหว่างรัฐ องค์กรปกครองส่วนท้องถิ่นและภาคเอกชนให้การจัดการศึกษาให้มีคุณภาพและได้มาตรฐานสากล ให้มีกฎหมายว่าการศึกษาแห่งชาติ มีบทบัญญัติให้จัดทำแผนการศึกษาแห่งชาติไว้ด้วย 4.2 จัดตั้งกองทุนเพื่อใช้ในการช่วยเหลือผู้ขาดแคลนทุนทรัพย์เพื่อลดความเหลื่อมล้ำในการศึกษาให้แล้วเสร็จภายในหนึ่งปีนับแต่วันประกาศใช้รัฐธรรมนูญนี้ โดยรัฐเป็นผู้จัดสรรงบประมาณให้แก่กองทุนหรือใช้มาตรการหรือกลไกทางภาษี รวมทั้งให้ผู้บริจาคทรัพย์เงินเข้ากองทุนได้รับประโยชน์ในการลดหย่อนภาษีด้วย 4.3 จัดให้มีกลไกและระบบการผลิต คัดกรองและพัฒนาครู เพื่อให้ครูมีจิตวิญญาณของความเป็นครู และมีความรู้ความสามารถที่แท้จริง ทั้งให้ได้รับค่าตอบแทนที่เหมาะสม 4.4 จัดให้มีกลไกที่สร้างระบบคุณธรรมในการบริหารงานบุคคลของผู้ประกอบวิชาชีพครู 4.5 ปรับปรุงการเรียนการสอนทุกระดับเพื่อให้ผู้เรียนสามารถเรียนได้ตามถนัด 4.6 ปรับปรุงโครงสร้างของหน่วยงานที่เกี่ยวข้องเพื่อให้บรรลุเป้าหมายที่กำหนดไว้โดยให้สอดคล้องกันในทั้งระดับชาติและระดับพื้นที่ นอกจากนี้ กระทรวงศึกษาธิการได้ดำเนินการตามแผนยุทธศาสตร์ชาติ 20 ปี (พ.ศ. 2561-2580) ภายใต้วิสัยทัศน์ “ประเทศมีความมั่นคง มั่งคั่ง ยั่งยืน เป็นประเทศที่พัฒนาแล้ว ด้วยการพัฒนาตามหลักปรัชญาของเศรษฐกิจพอเพียง” โดยยึดยุทธศาสตร์ชาติเป็นจุดเน้นด้านการศึกษา มีการพัฒนาหลักสูตรและกระบวนการเรียนการสอน การใช้สถานการณ์จริงจากสถานประกอบการและชุมชน “ปรับโรงงาน เป็นโรงเรียน” โดยมุ่งเน้นให้นักเรียนนักศึกษาได้ฝึกทักษะฝีมือควบคู่กับการฝึกทักษะการทำงานร่วมกับผู้อื่น เพื่อให้มีสมรรถนะที่เป็นไปตามความต้องการของสถานประกอบการ เพื่อให้ผู้เรียนสามารถนำความรู้ และประสบการณ์ไปใช้ได้จริง สามารถประกอบอาชีพได้ตามความถนัดและความสนใจ

แผนพัฒนาการศึกษาของกระทรวงศึกษาธิการ ฉบับที่ 12 (พ.ศ. 2560 – 2564) มีนโยบายในการเพิ่ม สัดส่วนผู้เรียนสายอาชีพและสายสามัญ โดยกำหนดเป้าหมายปี พ.ศ. 2564 ให้ได้ 50 : 50 ทั้งนี้จำเป็นต้องปรับหลักสูตรการเรียนการสอน เพื่อให้การเรียนการสอนมีคุณภาพสูงขึ้น ซึ่งการจัดการอาชีวศึกษาเป็นการจัดการศึกษาในด้านวิชาชีพ เพื่อผลิตและพัฒนากำลังคนในระดับฝีมือ (ระดับประกาศนียบัตรวิชาชีพ หรือ ปวช.) ระดับเทคนิค (ระดับประกาศนียบัตรวิชาชีพ ชั้นสูง หรือ ปวส.) และระดับเทคโนโลยี (ระดับปริญญาตรีสายเทคโนโลยีหรือสายปฏิบัติการ หรือ ทล.บ.) ซึ่งเป็นการจัดการศึกษา ระยะยาวและการฝึกอบรมวิชาชีพซึ่งเป็นการจัดการศึกษาระยะสั้น โดยมีวัตถุประสงค์เพื่อให้ผู้เรียนและผู้สำเร็จการศึกษามีคุณภาพสอดคล้องกับความต้องการของสถานประกอบการ ชุมชน ตลาดแรงงานและการประกอบอาชีพอิสระ โดยในการจัด

การศึกษาเพื่อผลิตและพัฒนากำลังคนอาชีวศึกษาจะต้องสอดคล้องกับแผนพัฒนาเศรษฐกิจและสังคมแห่งชาติ แผนการศึกษาแห่งชาติ กรอบคุณวุฒิแห่งชาติ มาตรฐานการศึกษาของชาติและมาตรฐานอาชีพที่ได้กำหนดให้ผู้เรียนและผู้สำเร็จการศึกษาต้องมีทักษะ ความรู้และความสามารถที่เข้มแข็ง และมีส่วนร่วมในการพัฒนาประเทศ มีการวิจัยและพัฒนา นวัตกรรมและเทคโนโลยี รวมถึงมีระบบบริหารจัดการที่มีความคล่องตัว ที่ทำให้ทุกคนสามารถเข้าถึงการศึกษาอาชีวศึกษาได้อย่างกว้างขวาง การจัดการอาชีวศึกษาจึงต้องให้ความสำคัญกับการมีส่วนร่วมของสถานประกอบการในการพัฒนา หลักสูตร และการจัดการเรียนการสอนที่เน้นการเรียนรู้สู่การปฏิบัติ เพื่อให้ผู้เรียนสามารถนำความรู้ ทักษะและประสบการณ์ที่ได้รับไปใช้ในการประกอบอาชีพได้ และสามารถอยู่ในสังคมได้อย่างมีความสุข

หลักสูตรต่อเนื่องเชื่อมโยง (CLC) เป็นกรอบการศึกษาเชิงกลยุทธ์ที่ออกแบบมาเพื่อเชื่อมต่อระดับการศึกษาต่าง ๆ ตั้งแต่การศึกษาขั้นพื้นฐาน การศึกษาสายอาชีพ ไปจนถึงการศึกษาระดับสูง ให้เป็นประสบการณ์การเรียนรู้ที่สมบูรณ์และต่อเนื่อง หลักสูตรนี้มุ่งเน้นให้ผลลัพธ์ทางการศึกษาเป็นไปตามความต้องการของโลกแห่งความเป็นจริงและเพื่อให้ผู้เรียนได้รับทักษะที่สอดคล้องกับอาชีพในอนาคตและการพัฒนาตนเอง การพัฒนา CLC ประกอบด้วยหลายขั้นตอนและวิธีการที่แตกต่างกัน ส่วนประกอบสำคัญได้แก่ การประเมินอย่างต่อเนื่อง การนำความรู้ไปใช้ในสถานการณ์จริง และการจัดการศึกษาให้ตรงกับความต้องการของอุตสาหกรรม กรอบการศึกษานี้สนับสนุนการเรียนรู้ตลอดชีวิตโดยอนุญาตให้ผู้เรียนสามารถโอนหน่วยกิตและทักษะระหว่างระดับการศึกษาได้ ซึ่งช่วยลดความซ้ำซ้อนและเพิ่มประสิทธิภาพในการเรียนรู้

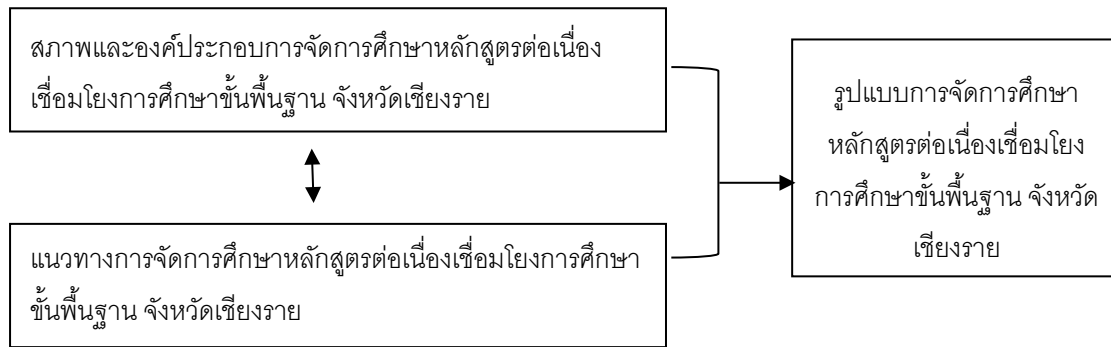
จังหวัดเชียงรายให้ความสำคัญกับแนวทางการขับเคลื่อนด้านการศึกษาโดยมุ่งเน้นบูรณาการความร่วมมือกับทุกภาคส่วนทั้งภาครัฐและเอกชนรวมถึงองค์กรประชาชน เพื่อให้การพัฒนาทางการศึกษามีความต่อเนื่องและเกิดความยั่งยืนในระยะยาว มีความสอดคล้องกับยุทธศาสตร์การพัฒนาประเทศและอุตสาหกรรมไทยแลนด์ 4.0 มีความตระหนักและเล็งเห็นความสำคัญของนโยบายการเพิ่มโอกาสทางการศึกษา ต่อยอดความรู้ให้กับผู้เรียนที่มีความสนใจ ให้มีทางเลือกในการเรียนในสายอาชีพ และมีการพัฒนาหลักสูตรหลายสาขาอาชีพ ซึ่งได้นำเสนอรูปแบบหลักสูตรของโรงเรียน แก่สาธารณชนเพื่อเป็นแนวทางให้แก่หน่วยงานทางการศึกษาต่าง ๆ ในพื้นที่จังหวัดเชียงรายใช้เป็นแนวทางในการจัดทำหลักสูตรต่อเนื่องเชื่อมโยง และแนวทางการพัฒนาการจัดการเรียนการสอนในรูปแบบต่าง ๆ เพื่อให้เหมาะสมกับบริบทและพื้นฐานความรู้ของผู้เรียนของแต่ละพื้นที่

จากที่กล่าวมาข้างต้น การพัฒนาคุณภาพผู้เรียนให้มีคุณลักษณะดังกล่าว จำเป็นจะต้องปรับหลักสูตรให้ทันสมัย พัฒนาระบบการคิด และทักษะที่จำเป็น มีความยืดหยุ่นสอดคล้องกับความสามารถและความถนัดของผู้เรียนแต่ละบุคคล ตลอดจนสอดคล้องกับสภาพบริบทของแต่ละพื้นที่ในจังหวัดเชียงราย คณะผู้วิจัยจึงได้จัดทำงานวิจัยร่วมกับสำนักงานศึกษาธิการจังหวัดเชียงราย เรื่องรูปแบบการจัดการศึกษาหลักสูตรต่อเนื่องเชื่อมโยงระดับการศึกษาขั้นพื้นฐาน จังหวัดเชียงราย เพื่อพัฒนาหลักสูตรระดับการศึกษาขั้นพื้นฐาน ให้มีความเชื่อมโยงกับหลักสูตรในระดับการศึกษาที่สูงขึ้น และให้ผู้เรียนที่สำเร็จการศึกษาในแต่ละระดับสามารถใช้ความรู้และประสบการณ์ไปใช้ในการประกอบอาชีพได้ตามความถนัดและความสนใจ

วัตถุประสงค์การวิจัย

1. เพื่อศึกษาสภาพและแนวทางการจัดการศึกษาหลักสูตรต่อเนื่องเชื่อมโยงระดับการศึกษาขั้นพื้นฐาน จังหวัดเชียงราย
2. เพื่อสร้างรูปแบบการจัดการศึกษาหลักสูตรต่อเนื่องเชื่อมโยงระดับการศึกษาขั้นพื้นฐาน จังหวัดเชียงราย

กรอบแนวคิดในการวิจัย



ภาพประกอบ 1 กรอบแนวคิดรูปแบบการจัดการศึกษาหลักสูตรต่อเนื่องเชื่อมโยงระดับการศึกษาขั้นพื้นฐาน จังหวัดเชียงราย

วิธีดำเนินการวิจัย

งานวิจัยนี้เป็นงานวิจัยผสมผสานวิธี พื้นที่วิจัย คือ จังหวัดเชียงราย โดยมีการแบ่งขั้นตอนการวิจัยออกเป็น 2 ขั้นตอน ดังนี้
 ขั้นตอนที่ 1 การศึกษาสภาพและแนวทางการจัดการศึกษาหลักสูตรต่อเนื่องเชื่อมโยงการศึกษาขั้นพื้นฐาน จังหวัดเชียงราย ประกอบด้วย 3 ขั้น ดังนี้

ขั้นที่ 1.1 ศึกษาสภาพการจัดการศึกษาหลักสูตรต่อเนื่องเชื่อมโยงระดับการศึกษาขั้นพื้นฐาน จังหวัดเชียงราย ขอบเขตด้านแหล่งข้อมูล ประชากร ได้แก่ ผู้บริหารสถานศึกษาขั้นพื้นฐานจังหวัดเชียงราย กลุ่มตัวอย่าง ได้แก่ ผู้บริหารสถานศึกษาขั้นพื้นฐานจังหวัดเชียงราย โดยการกำหนดขนาดตัวอย่างด้วยการเปิดตารางของ Krejcie & Morgan และสุ่มตัวอย่างแบบชั้นภูมิ (Stratified Sampling) ได้กลุ่มตัวอย่าง ผู้อำนวยการสถานศึกษาขั้นพื้นฐาน จำนวน 418 คน ขอบเขตด้านตัวแปรที่ศึกษา ได้แก่ สภาพการจัดการศึกษาหลักสูตรต่อเนื่องเชื่อมโยง เครื่องมือที่ใช้ เป็นแบบสอบถามสภาพการจัดการศึกษาหลักสูตรต่อเนื่องเชื่อมโยง หาความเที่ยงตรงเชิงเนื้อหา (Content Validity) ของแบบสอบถาม โดยผู้เชี่ยวชาญ ประเมินค่าดัชนีความสอดคล้อง (Item Objective Congruence Index) เป็นรายชื่อ ซึ่งในการวิจัยครั้งนี้มีค่า IOC อยู่ระหว่าง 0.80-1.00 และนำแบบสอบถามที่ได้ไปทดลองใช้กับประชากรที่ไม่ใช่กลุ่มตัวอย่าง จำนวน 30 คน เพื่อหาค่าความเชื่อมั่น (Reliability) โดยหาค่าสัมประสิทธิ์แอลฟาของครอนบาค (Cronbach's Alpha Coefficient) (Srisaeed, B. 2002 : 100) ได้ค่าความเชื่อมั่นของแบบสอบถามทั้งฉบับ 0.98 และปรับปรุงแบบสอบถามให้มีความสมบูรณ์แล้วนำไปเก็บรวบรวมข้อมูล โดยขอหนังสือจากสำนักงานศึกษาธิการจังหวัดเชียงราย เพื่อขอความร่วมมือในการเก็บรวบรวมข้อมูลการวิจัยถึงผู้อำนวยการสถานศึกษาขั้นพื้นฐาน จังหวัดเชียงราย ซึ่งผู้วิจัยเก็บข้อมูลส่ง QR Code และลิงค์แบบสอบถาม และตอบกลับทาง Microsoft Forms 365 ได้รับการตอบกลับ 418 ครั้ง คิดเป็นอัตราการตอบกลับแบบสอบถาม ร้อยละ 100 และตรวจสอบความสมบูรณ์ของการตอบแบบสอบถามแล้วนำไปวิเคราะห์ข้อมูลโดยหาค่าเฉลี่ย (\bar{x}) และค่าส่วนเบี่ยงเบนมาตรฐาน (S.D.)

ขั้นที่ 1.2 ศึกษาพฤติกรรมในการจัดการศึกษาหลักสูตรต่อเนื่องเชื่อมโยงระดับการศึกษาขั้นพื้นฐาน สถานศึกษาที่ประสบความสำเร็จเป็นเลิศ ขอบเขตด้านแหล่งข้อมูล ประชากร ได้แก่ สถานศึกษาที่ประสบความสำเร็จ จำนวน 3 แห่ง โดยการเลือกแบบเฉพาะเจาะจง ได้แก่ โรงเรียนบ้านทอดไทย โรงเรียนแม่ฮ่อวิทยาคม และโรงเรียนแม่จันวิทยาคม ขอบเขตด้านตัวแปรที่ศึกษา ได้แก่ สภาพและองค์ประกอบการจัดการศึกษาหลักสูตรต่อเนื่องเชื่อมโยง เครื่องมือที่ใช้ แบบวิเคราะห์เอกสารของสถานศึกษาที่ประสบความสำเร็จ เก็บรวบรวมข้อมูล โดยขอหนังสือจากสำนักงานศึกษาธิการจังหวัดเชียงราย

เพื่อขอความร่วมมือในการเก็บรวบรวมข้อมูลการวิจัย ถึงผู้อำนวยการสถานศึกษาของสถานศึกษาที่ประสบความสำเร็จขอศึกษา SAR และ Best Practice ของสถานศึกษา วิเคราะห์ข้อมูลโดยสังเคราะห์เนื้อหา (Content Analysis) แล้วนำมาเขียนบรรยายเชิงพรรณนา

ขั้นที่ 1.3 ศึกษาแนวทางการจัดการศึกษาหลักสูตรต่อเนื่องเชื่อมโยงระดับการศึกษาขั้นพื้นฐาน จังหวัดเชียงราย ขอบเขตด้านแหล่งข้อมูล ประชากร ได้แก่ ผู้อำนวยการสถานศึกษาขั้นพื้นฐาน จำนวน 5 คน โดยการเลือกแบบเฉพาะเจาะจง ได้แก่ โรงเรียนบ้านห้วยไร่สามัคคี โรงเรียนราชประชานุเคราะห์ 15 (เวียงเก่าแสนภูวิทยาประชาสพ) โรงเรียนวัดแก่นเหนือวิทยา โรงเรียนสหศาสตร์ศึกษา และโรงเรียนจันจว้าวิทยาคม ขอบเขตด้านตัวแปรที่ศึกษา ได้แก่ แนวทางการจัดการศึกษาหลักสูตรต่อเนื่องเชื่อมโยงระดับการศึกษาขั้นพื้นฐาน จังหวัดเชียงราย เครื่องมือที่ใช้ แบบสัมภาษณ์แบบกึ่งโครงสร้าง (Semi-structured Interview) ตรวจสอบคุณภาพของแบบสัมภาษณ์ โดยผู้เชี่ยวชาญประเมินค่าดัชนีความสอดคล้อง (Item Objective Congruence Index) เป็นรายชื่อ ซึ่งในการวิจัยครั้งนี้มีค่า IOC อยู่ระหว่าง 0.80-1.00 และปรับปรุงแบบสอบถามให้มีความสมบูรณ์แล้วนำไปเก็บรวบรวมข้อมูล โดยขอหนังสือจากสำนักงานศึกษาธิการจังหวัดเชียงราย เพื่อขออนุญาตเข้าสัมภาษณ์ ดำเนินการสัมภาษณ์ในรูปแบบ On-Site และ Online วิเคราะห์ข้อมูลโดยสังเคราะห์เนื้อหา (Content Analysis) แล้วนำมาเขียนบรรยายเชิงพรรณนา

ขั้นตอนที่ 2 การยกย่องรูปแบบการจัดการศึกษาหลักสูตรต่อเนื่องเชื่อมโยงระดับการศึกษาขั้นพื้นฐาน จังหวัดเชียงราย ดำเนินการโดยทีมวิจัย ขอบเขตด้านแหล่งข้อมูล ได้แก่ การนำข้อมูล องค์ประกอบและแนวทาง การจัดการศึกษาหลักสูตรต่อเนื่องเชื่อมโยงระดับการศึกษาขั้นพื้นฐาน จังหวัดเชียงราย ที่ได้จากการศึกษา ในขั้นตอนที่ 1 มายกย่องรูปแบบการจัดการศึกษาหลักสูตรต่อเนื่องเชื่อมโยงระดับการศึกษาขั้นพื้นฐาน จังหวัดเชียงราย ขอบเขตตัวแปรที่ศึกษา ได้แก่ ร่องรูปแบบการจัดการศึกษาหลักสูตรต่อเนื่องเชื่อมโยงระดับการศึกษาขั้นพื้นฐาน จังหวัดเชียงราย ประเมินความเหมาะสมของหลักสูตรโดยผู้ทรงคุณวุฒิ จำนวน 9 คน เครื่องมือที่ใช้ แบบประเมินความเหมาะสมของรูปแบบ เก็บรวบรวมข้อมูลโดยขอหนังสือจากสำนักงานศึกษาธิการจังหวัดเชียงราย เพื่อขอความร่วมมือในการเก็บรวบรวมข้อมูลการวิจัยถึงผู้ทรงคุณวุฒิ

ประชากรและกลุ่มตัวอย่าง/กลุ่มเป้าหมาย/กรณีศึกษา (ระบุรายละเอียดของการได้มาและการสุ่มกลุ่มตัวอย่าง/กลุ่มเป้าหมาย/กรณีศึกษา)

1. ประชากร ได้แก่ ผู้บริหารสถานศึกษาขั้นพื้นฐานจังหวัดเชียงราย กลุ่มตัวอย่าง ได้แก่ ผู้บริหารสถานศึกษาขั้นพื้นฐานจังหวัดเชียงราย โดยการกำหนดขนาดตัวอย่างด้วยการเปิดตารางของ Krejcie & Morgan และสุ่มตัวอย่างแบบชั้นภูมิ (Stratified Sampling) ได้กลุ่มตัวอย่าง ผู้อำนวยการสถานศึกษาขั้นพื้นฐาน จำนวน 418 คน
2. ประชากร ได้แก่ สถานศึกษาที่ประสบความสำเร็จ จำนวน 3 แห่ง โดยการเลือกแบบเฉพาะเจาะจง ได้แก่ โรงเรียนบ้านเทอดไทย โรงเรียนแม่จันวิทยาคม และโรงเรียนแม่จันวิทยาคม
3. ประชากร ได้แก่ ผู้อำนวยการสถานศึกษาขั้นพื้นฐาน จำนวน 5 คน โดยการเลือกแบบเฉพาะเจาะจง ได้แก่ โรงเรียนบ้านห้วยไร่สามัคคี โรงเรียนราชประชานุเคราะห์ 15 (เวียงเก่าแสนภูวิทยาประชาสพ) โรงเรียนวัดแก่นเหนือวิทยา โรงเรียนสหศาสตร์ศึกษา และโรงเรียนจันจว้าวิทยาคม

ตัวแปรที่ศึกษา

ตัวแปรที่ศึกษา ได้แก่ สภาพการจัดการศึกษา องค์ประกอบการจัดการศึกษา และแนวทางการจัดการศึกษาหลักสูตรต่อเนื่องเชื่อมโยงระดับการศึกษาขั้นพื้นฐาน จังหวัดเชียงราย

วิธีการเก็บรวบรวมข้อมูล

1. ผู้วิจัยเก็บข้อมูลส่ง QR Code และลิงค์แบบสอบถาม และตอบกลับทาง Microsoft Forms 365 ได้รับการตอบกลับ 418 ครั้ง คิดเป็นอัตราการตอบกลับแบบสอบถาม ร้อยละ 100 และตรวจสอบความสมบูรณ์ของการตอบแบบสอบถาม

2. เก็บรวบรวมข้อมูลจากผู้บริหารสถานศึกษาที่ประสบความสำเร็จ ขอศึกษา SAR และ Best Practice ของสถานศึกษา

3. การสัมภาษณ์ในรูปแบบ On-Site และ Online

เครื่องมือที่ใช้ในการวิจัย (ระบุคุณภาพของข้อมูล)

1. แบบสอบถามสภาพการจัดการศึกษาหลักสูตรต่อเนื่องเชื่อมโยง หาความเที่ยงตรงเชิงเนื้อหา (Content Validity) ของแบบสอบถาม โดยผู้เชี่ยวชาญประเมินค่าดัชนีความสอดคล้อง (Item Objective Congruence Index) เป็นรายชื่อ ซึ่งในการวิจัยครั้งนี้มีค่า IOC อยู่ระหว่าง 0.80-1.00

2. แบบวิเคราะห์เอกสารของสถานศึกษาที่ประสบความสำเร็จ

3. แบบสัมภาษณ์แบบกึ่งโครงสร้าง (Semi-structured Interview)

4. แบบประเมินความเหมาะสมของรูปแบบ

การวิเคราะห์ข้อมูล

1. วิเคราะห์ข้อมูลโดยหา ค่าเฉลี่ย (\bar{X}) และค่าส่วนเบี่ยงเบนมาตรฐาน (S.D.)

2. วิเคราะห์ข้อมูลโดยสังเคราะห์เนื้อหา (Content Analysis)

สรุปผลการวิจัย

1. ผลการศึกษาสภาพและแนวทางการจัดการศึกษาหลักสูตรต่อเนื่องเชื่อมโยงระดับการศึกษาขั้นพื้นฐาน จังหวัดเชียงราย ประกอบด้วย 3 ชั้น ซึ่งปรากฏผลการศึกษา ดังนี้

1.1 ผลการศึกษาสภาพการจัดการศึกษาหลักสูตรต่อเนื่องเชื่อมโยงระดับการศึกษาขั้นพื้นฐาน จังหวัดเชียงราย ดึงนำเสนอตารางที่ 1

ตารางที่ 1 สภาพการจัดการศึกษาหลักสูตรต่อเนื่องเชื่อมโยงระดับการศึกษาขั้นพื้นฐาน จังหวัดเชียงราย

ด้าน	สภาพการจัดการศึกษาหลักสูตรต่อเนื่องเชื่อมโยง	ค่าเฉลี่ย (\bar{X}) (n=418)	ส่วนเบี่ยงเบนมาตรฐาน (S.D.)	แปลผล
1	ด้านการสร้างหลักสูตรต่อเนื่องเชื่อมโยงของสถานศึกษา	3.33	0.75	มาก
2	ด้านการใช้หลักสูตรต่อเนื่องเชื่อมโยงของสถานศึกษา	3.54	0.75	มากที่สุด
3	ด้านการประเมินหลักสูตรต่อเนื่องเชื่อมโยงของสถานศึกษา	3.53	0.76	มากที่สุด
ภาพรวม		3.46	0.73	มาก

จากตารางที่ 1 สภาพการจัดการศึกษาหลักสูตรต่อเนื่องเชื่อมโยงระดับการศึกษาขั้นพื้นฐาน จังหวัดเชียงราย โดยภาพรวมมีระดับการดำเนินการอยู่ใน ระดับมาก ($\bar{X} = 3.46$) เมื่อพิจารณาเป็นรายด้าน มีระดับการดำเนินการอยู่ใน ระดับมากที่สุด จำนวน 2 ด้าน คือ ด้านการใช้หลักสูตรต่อเนื่องเชื่อมโยงของสถานศึกษา ($\bar{X} = 3.54$) และด้านการประเมิน หลักสูตรต่อเนื่องเชื่อมโยงของสถานศึกษา ($\bar{X} = 3.53$) ส่วนด้านการสร้างหลักสูตรต่อเนื่องเชื่อมโยงของสถานศึกษา มีระดับ การดำเนินการอยู่ใน ระดับมาก ($\bar{X} = 3.33$)

1.2 ผลการศึกษาพหุกรณีการจัดการศึกษาหลักสูตรต่อเนื่องเชื่อมโยงระดับการศึกษาขั้นพื้นฐาน สถานศึกษา ที่ประสบความสำเร็จเป็นเลิศ พบว่า การดำเนินการจัดการศึกษาหลักสูตรต่อเนื่องเชื่อมโยงระดับการศึกษาขั้นพื้นฐาน ดำเนินการเป็น 4 ขั้น ดังนี้

ขั้นที่ 1 การเตรียมความพร้อม ประกอบด้วย 1) การสร้างความตระหนัก 2) พัฒนานุเคราะห์ 3) วิเคราะห์สภาพ บริบท

ขั้นที่ 2 การจัดทำหลักสูตร ประกอบด้วย 1) วิสัยทัศน์หลักสูตร 2) รูปแบบและลักษณะหลักสูตร 3) โครงสร้าง และองค์ประกอบหลักสูตร 4) วัตถุประสงค์หลักสูตร 5) คำอธิบายรายวิชาหลักสูตร 6) การวัดและประเมินผลหลักสูตร 7) เกณฑ์การจบหลักสูตร

ขั้นที่ 3 การบริหารหลักสูตร ประกอบด้วย 1) วิเคราะห์หลักสูตร 2) สร้างบรรยากาศการเรียนรู้ 3) จัดหา เลือกลงสื่อ นวัตกรรม 4) วัดและประเมินผล

ขั้นที่ 4 การนิเทศ กำกับ ติดตาม และประเมินหลักสูตร ประกอบด้วย 1) นิเทศ กำกับ ติดตาม และประเมินผล การใช้หลักสูตร 2) สรุปและรายงานผลการใช้หลักสูตร 3) การปรับปรุงพัฒนาหลักสูตร

1.3 ผลการศึกษาแนวทางการจัดการศึกษาหลักสูตรต่อเนื่องเชื่อมโยงระดับการศึกษาขั้นพื้นฐาน จังหวัด เชียงราย พบว่า แนวทางการดำเนินงานหลักสูตรต่อเนื่องเชื่อมโยงที่มีประสิทธิภาพ ควรมีเนื้อหาที่สอดคล้องกับบริบท ของโรงเรียน เกี่ยวข้องกับผู้สำเร็จการศึกษาสามารถทำงานในพื้นที่ได้ ควรคำนึงถึงศักยภาพของผู้เรียน โดยโรงเรียนต้นทาง กับโรงเรียนปลายทางต้องสอดคล้องเชื่อมโยงกัน ครูแสวงหาแหล่งความรู้พื้นฐานในแต่ละหลักสูตร การเลือกหลักสูตรควร กำหนดขอบเขตสาระเนื้อหาที่เชื่อมโยงกันได้ มีความยืดหยุ่นกับบริบทและความต้องการของผู้เรียน เน้นเนื้อหาสาระที่เป็น เรื่องใกล้ตัวของผู้เรียน/ชุมชนมาเชื่อมโยงในการเรียนรู้ และระดมครูที่มีความรู้ความเข้าใจมาร่วมกันสร้างแนวทางการ ดำเนินงานหลักสูตร

แนวทางการใช้หลักสูตรต่อเนื่องเชื่อมโยงของสถานศึกษา ควรมีความเป็นไปได้สู่การปฏิบัติจริง ซึ่งส่งผลให้ ผู้เรียนมีทักษะฝีมือจริงๆ สามารถนำความรู้ไปใช้ในการประกอบอาชีพได้จริง ให้ผู้เรียนรู้วิธีการใช้ทรัพยากร การวางแผน การคำนวณ ควรมีช่องทางที่หลากหลายในการจัดการศึกษาต่อเนื่องเชื่อมโยง เช่น หลักสูตรทวิศึกษา ห้องเรียนอาชีพ การ สะสมหน่วยกิต (Credit Bank) เป็นต้น ควรออกแบบหลักสูตรให้มีความยืดหยุ่น ตอบสนองกับความต้องการที่หลากหลาย ส่งเสริมให้ครูทำงานร่วมกัน (ทำงานเป็นทีม) ผู้เรียนสามารถแยกกลุ่มเรียนรู้ตามความถนัด ความสนใจได้ ควรมีการสร้างแรงบันดาลใจให้ผู้เรียนโดยการนำไปทัศนศึกษาสถานที่ปฏิบัติจริง และมีหลักสูตรมีความครอบคลุม หลากหลาย และใช้ สถานศึกษาในพื้นที่ให้คุ้มค่า

แนวทางการประเมินหลักสูตรต่อเนื่องเชื่อมโยงของสถานศึกษา ควรประเมิน 2 ส่วน คือ การนำหลักสูตรมาใช้ เหมาะสมดีหรือไม่ และควรมีปรับเปลี่ยนหลักสูตรอย่างไร เพื่อให้ตรงกับความต้องการของผู้เรียน ควรมีคณะกรรมการ ประเมินวิเคราะห์ และประเมินผลสัมฤทธิ์ของผู้เรียนตามจริง ควรมีการประเมินก่อนเปิดภาคเรียน และมีการพัฒนา ปรับปรุง หลักสูตรอย่างต่อเนื่อง และมีการประเมินความเป็นไปได้ ความเหมาะสมขององค์ประกอบ อุปกรณ์ ทรัพยากรต่าง ๆ ร่วมกับ

สถาบันที่จัดการเรียนการสอน ให้สอดคล้องกับเป้าหมาย รวมถึงการประเมินผล กระบวนการ ประสิทธิภาพของผู้ใช้ ผู้ปฏิบัติหน้าที่สอน ออกเป็น 3 ระยะ ได้แก่ 1) ประเมินก่อนดำเนินการใช้หลักสูตร ได้แก่ ความเป็นไปได้ ความเหมาะสม ความเป็นประโยชน์ 2) ประเมินระหว่างการใช้หลักสูตร และ 3) ประเมินหลังการใช้หลักสูตร รวมถึงการประเมินสมรรถนะการเรียนรู้ของผู้เรียนในศตวรรษที่ 21 และหากผลการประเมินต่ำ ควรพิจารณายกเลิกหลักสูตร

บทบาทครูผู้สอน ในการจัดการเรียนรู้โดยใช้หลักสูตรต่อเนื่องเชื่อมโยงที่ดี ครูควรออกแบบการจัดการเรียนรู้ด้วยการให้ผู้เรียนลงมือปฏิบัติ และวางแผน คัดเลือกวัสดุ อุปกรณ์ ประเมินคิดหาแนวทางจัดการเรียนรู้อย่างตรงกับสภาพผู้เรียนเป็นสิ่งสำคัญ เพราะครูเป็นผู้ที่ใกล้ชิดกับผู้เรียนมากที่สุด ควรใช้แหล่งเรียนรู้ที่เอื้อต่อการจัดการเรียนรู้ การสร้างแรงจูงใจให้กับผู้เรียน ควรมีการสังเกตพฤติกรรมในการเรียนรู้ของผู้เรียน ในกรณีที่ผู้เรียนถนัดแต่ไม่ชอบ ชอบแต่ไม่ถนัด ควรสร้างความท้าทาย ให้รู้จักการคิดแก้ปัญหา ควรสร้างบรรยากาศสภาพแวดล้อมให้เกิดความราบรื่น ทำงานเป็นทีม สื่อสัตย์ ตรงต่อเวลามีส่วนร่วมในการพัฒนาสถานศึกษา รับผิดชอบการสอนและการประเมินนักเรียน มีบทบาทในการประเมินทักษะการเรียนรู้ในศตวรรษที่ 21 ของผู้เรียน

บทบาทของผู้บริหารสถานศึกษาในการขับเคลื่อนการใช้หลักสูตรต่อเนื่องเชื่อมโยงที่มีประสิทธิภาพ ควรมีการทบทวนหลักสูตร ติดตาม ประเมินผล หรือมอบรองผู้อำนวยการฝ่ายวิชาการ มีผู้รับผิดชอบงานทวิศึกษาประสานงานกับสถาบันที่ร่วมจัดการศึกษาหลักสูตรต่อเนื่องเชื่อมโยง มีรายงานผลที่นิเทศติดตาม และสนับสนุนงบประมาณ รวมถึงการเตรียมทรัพยากร ระดมทรัพยากร จัดสรรอุปกรณ์ ประสานงานสมาคมศิษย์เก่าหรือเครือข่ายความร่วมมือเพื่อส่งเสริมจัดหาสถานประกอบการให้ผู้เรียนที่สำเร็จการศึกษาได้มีงานทำ สร้างทีมงานการทำงาน ควรนิเทศติดตามการใช้หลักสูตร สังเกตการจัดการเรียนการสอนของครูว่าเป็นไปในทิศทางที่ต้องการหรือไม่ ใส่ใจดูแลการสะท้อนผลในการใช้หลักสูตร ปรับหลักสูตรให้สมบูรณ์ จัดเทียบประสบการณ์การเรียนรู้ และกำหนดทิศทางของหลักสูตรโดยรวม สามารถขับเคลื่อนการใช้หลักสูตร และให้คำปรึกษา

ส่วนข้อเสนอแนะเพิ่มเติม ให้มีการทบทวน ปรับปรุงหลักสูตรทุกปี และให้ทีมบริหารหลักสูตร ครูผู้สอน และเครือข่ายความร่วมมือ ร่วมประชุมเพื่อสนทนา ปรึกษาหารือกัน สร้างแนวทางหลักสูตรของแต่ละแห่งมีรูปแบบเฉพาะตัว และสถาบันอุดมศึกษาหรืออาชีวศึกษาควรอำนวยความสะดวกให้โรงเรียนขนาดเล็ก ร่วมกันจัดการศึกษาเรียนที่หลากหลายช่องทาง สำรวจอาชีพเฉพาะถิ่นที่ควรส่งเสริม เช่น จังหวัดเชียงรายเป็นเมืองศิลปะ จัดให้มีในหลักสูตรที่ตรงกับบริบทของท้องถิ่นด้านศิลปะ จำแนกหลักสูตรตามกลุ่มอาชีพ ประกาศนโยบายการจัดการศึกษาต่อเนื่องเชื่อมโยงที่ชัดเจนเพื่อมีความต่อเนื่องในการระดับปฏิบัติการ สำนักงานศึกษาธิการจังหวัดเชียงรายและหน่วยงานต้นสังกัดควรคำนวณอัตรากำลังเพื่อให้สอดคล้องกับบริบทของโรงเรียนที่จัดการศึกษาหลักสูตรต่อเนื่องเชื่อมโยง

2. ผลการสร้างรูปแบบการจัดการศึกษาหลักสูตรต่อเนื่องเชื่อมโยงระดับการศึกษาขั้นพื้นฐาน จังหวัดเชียงราย พบว่า องค์ประกอบของรูปแบบการจัดการศึกษาหลักสูตรต่อเนื่องเชื่อมโยงระดับการศึกษาขั้นพื้นฐาน จังหวัดเชียงราย ได้นำทฤษฎีระบบมาปรับใช้เพื่อสร้างแนวทางการดำเนินการ และใช้วงจรพัฒนาคุณภาพ PDCA (Deming Cycle) มาเป็นเครื่องมือพัฒนาคุณภาพ ประกอบด้วย 7 องค์ประกอบ ได้แก่ 1) หลักการ ประกอบด้วย พระราชบัญญัติกองทุนเพื่อความเสมอภาคทางการศึกษา พ.ศ.2561 และหลักความร่วมมือ (Cooperation) 2) วัตถุประสงค์ เพื่อพัฒนาผู้เรียนด้านทักษะอาชีพ ทักษะชีวิต และสร้างทางเลือกในการประกอบอาชีพที่หลากหลาย 3) ปัจจัยนำเข้า ประกอบด้วย 3.1) ผู้บริหารสถานศึกษา และบุคลากร 3.2) หน่วยงานทางการศึกษาขั้นพื้นฐาน อาชีวศึกษา และอุดมศึกษา 3.3) งบประมาณ 3.4) หลักสูตรต่อเนื่องเชื่อมโยง 4) กระบวนการ ประกอบด้วย 4 ขั้น ได้แก่ ขั้นที่ 1 เตรียมความพร้อม ประกอบด้วย การสร้างความตระหนัก พัฒนาบุคลากร วิเคราะห์สภาพบริบท สร้างเครือข่ายความร่วมมือ ขั้นที่ 2 การจัดทำหลักสูตร ประกอบด้วย

วิสัยทัศน์หลักสูตร รูปแบบและลักษณะหลักสูตร แต่งตั้งคณะกรรมการบริหารหลักสูตร โครงสร้างและองค์ประกอบหลักสูตร วัตถุประสงค์หลักสูตร คำอธิบายรายวิชาหลักสูตร การวัดและประเมินผลหลักสูตร เกณฑ์การจบหลักสูตร การอนุมัติหลักสูตร ขั้นที่ 3 การใช้และบริหารหลักสูตร ประกอบด้วย สร้างแรงบันดาลใจ วางแผนการใช้หลักสูตร วิเคราะห์หลักสูตร จัดทำแผนการจัดการเรียนรู้ สร้างบรรยากาศการเรียนรู้ จัดหาเลือกใช้สื่อ นวัตกรรม วัดและประเมินผลเทียบประสบการณ์ ขั้นที่ 4 การนิเทศ กำกับ ติดตาม และประเมินผลหลักสูตร ประกอบด้วย นิเทศ กำกับ ติดตาม และประเมินผลการใช้หลักสูตร สรุปและรายงานผลการใช้หลักสูตร และปรับปรุงพัฒนาหลักสูตร 5) ผลลัพธ์ การจัดการศึกษาที่สนองต่อผู้เรียนด้านทักษะอาชีพ ทักษะชีวิต มีทางเลือก และโอกาสการประกอบอาชีพที่หลากหลาย 6) ผลกระทบ ประกอบด้วย 6.1) ผู้เรียนมีทักษะอาชีพ ทักษะชีวิต มีทางเลือกและมีโอกาสประกอบอาชีพที่หลากหลาย 6.2) ครูได้รับการพัฒนา การจัดการเรียนรู้ด้านทักษะอาชีพให้แก่ผู้เรียน 6.3) สถานศึกษา และสถานประกอบการ มีเครือข่ายความร่วมมือในการพัฒนาผู้เรียนให้มีทักษะอาชีพที่ตรงกับความต้องการของตลาดแรงงาน และ 7) ปัจจัยแห่งความสำเร็จ ประกอบด้วย การได้รับการสนับสนุนจากหน่วยงานการศึกษาขั้นพื้นฐาน อาชีวศึกษา และอุดมศึกษา อย่างต่อเนื่อง

อภิปรายผล

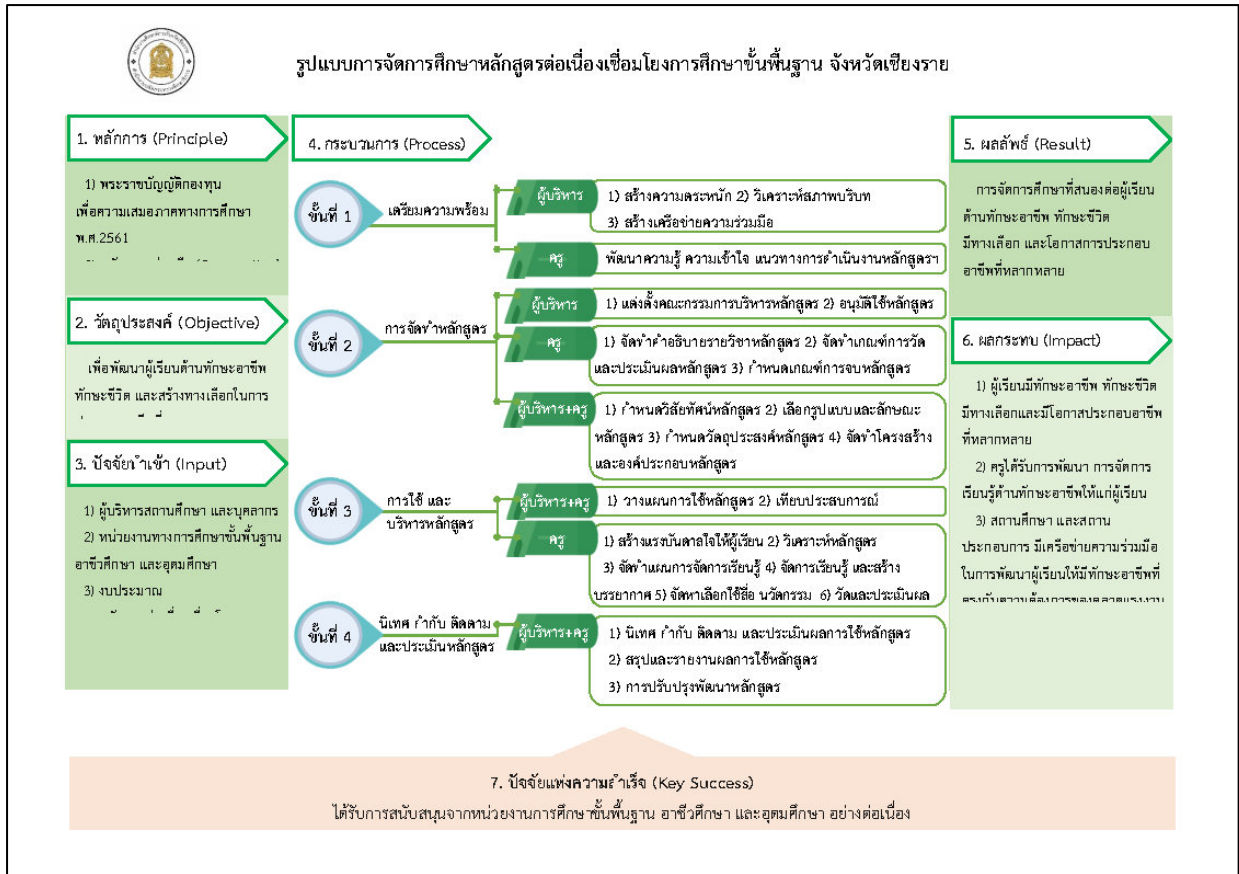
งานวิจัยนี้พบว่า สภาพและแนวทางการจัดการศึกษาหลักสูตรต่อเนื่องเชื่อมโยงระดับการศึกษาขั้นพื้นฐาน จังหวัดเชียงราย มีระดับการดำเนินการอยู่ในระดับมากที่สุด จำนวน 2 ด้าน คือ ด้านการใช้หลักสูตรต่อเนื่องเชื่อมโยงของสถานศึกษา และด้านการประเมินผลหลักสูตรต่อเนื่องเชื่อมโยงของสถานศึกษา ส่วนด้านการสร้างหลักสูตรต่อเนื่องเชื่อมโยงของสถานศึกษา มีระดับการดำเนินการอยู่ในระดับมาก ทั้งนี้อาจเป็นเพราะนโยบายที่ภาครัฐที่ส่งเสริมให้ขับเคลื่อนการจัดการศึกษาหลักสูตรต่อเนื่องเชื่อมโยง ได้แก่ ยุทธศาสตร์ชาติ 20 ปี (พ.ศ. 2561-2580) ได้กำหนดเป้าหมายการพัฒนาประเทศคือ “ประเทศไทยมั่นคง ประชาชนมีความสุข เศรษฐกิจพัฒนาอย่างต่อเนื่อง สังคมเป็นธรรม ฐานทรัพยากรธรรมชาติยั่งยืน” พัฒนาค้นในทุกมิติและในทุกช่วงวัยให้เป็นคนดี เก่ง และมีคุณภาพ สร้างโอกาสและความเสมอภาคทางสังคม สร้างการเติบโตบนคุณภาพชีวิตที่เป็นมิตรกับสิ่งแวดล้อม และมีภาครัฐของประชาชนเพื่อประชาชนและประโยชน์ส่วนรวมมี 6 ยุทธศาสตร์ซึ่งเกี่ยวข้องกับภารกิจของสำนักงานปลัดกระทรวงศึกษาธิการ โดยเฉพาะอย่างยิ่ง ยุทธศาสตร์ที่ 2 ด้านการสร้างความสามารถในการแข่งขัน มีเป้าหมายการพัฒนาที่มุ่งเน้นการยกระดับศักยภาพของประเทศในหลากหลายมิติบนพื้นฐานแนวคิด 3 ประการ ได้แก่ 1) ต่อยอดอดีต 2) ปรับปัจจุบัน 3) สร้างคุณค่าใหม่ในอนาคต และยุทธศาสตร์ที่ 3 ด้านการพัฒนาและเสริมสร้างศักยภาพทรัพยากรมนุษย์มีเป้าหมายการพัฒนาที่สำคัญเพื่อพัฒนาค้นในทุกมิติและในทุกช่วงวัยให้เป็นคนดี คนเก่ง และมีคุณภาพ โดยคนไทย มีความพร้อมทั้งกาย ใจ สติปัญญา มีพัฒนาการที่รอบด้าน และมีสุขภาพะที่ดีในทุกช่วงวัย มีจิตสาธารณะ รับผิดชอบต่อสังคมและผู้อื่น มัธยัสถ์ อดออม โอบอ้อมอารี มีวินัย รักษาศีลธรรม และเป็นพลเมืองดีของชาติ มีหลักคิดที่ถูกต้อง มีทักษะที่จำเป็นในศตวรรษที่ 21 มีทักษะสื่อสาร ภาษาอังกฤษและภาษาที่ 3 และอนุรักษ์ภาษาท้องถิ่น มีนิสัยรักการเรียนรู้และการพัฒนาตนเองอย่างต่อเนื่องตลอดชีวิต สูการเป็นคนไทยที่มีทักษะสูงเป็นนวัตกรรม นักคิด ผู้ประกอบการ เกษตรกรยุคใหม่และอื่น ๆ โดยมีสัมมาชีพ ตามความถนัดของตนเอง โดยกระทรวงศึกษาธิการได้ดำเนินการตามแผนยุทธศาสตร์ชาติ 20 ปี (พ.ศ. 2561-2580) ภายใต้วิสัยทัศน์ “ประเทศไทยมีความมั่นคง มั่งคั่ง ยั่งยืน เป็นประเทศที่พัฒนาแล้ว ด้วยการพัฒนาตามหลักปรัชญาของเศรษฐกิจพอเพียง” ซึ่งได้กำหนดไว้ในรัฐธรรมนูญฯ โดยยึดยุทธศาสตร์ชาติเป็นจุดเน้นด้านการศึกษา มีการพัฒนาหลักสูตรและกระบวนการเรียนการสอน การใช้สถานการณ์จริงจากสถานประกอบการและชุมชน “ปรับโรงงาน เป็นโรงเรียน” โดยมุ่งเน้นให้นักเรียน นักศึกษาได้ฝึกทักษะฝีมือควบคู่กับการฝึกทักษะการทำงาน ร่วมกับผู้อื่น เพื่อให้มีสมรรถนะที่เป็นไปตามความต้องการของสถานประกอบการ เพื่อให้ผู้เรียนสามารถนำ

ความรู้ และประสบการณ์ไปใช้ได้จริง สามารถประกอบอาชีพได้ตามความถนัดและความสนใจ ตามประกาศกระทรวงศึกษาธิการ เรื่อง นโยบายและจุดเน้นของกระทรวงศึกษาธิการ ประจำปีงบประมาณ 2567 กระทรวงศึกษาธิการ (Ministry of Education. 2022) ข้อที่ 4 การศึกษาเพื่อพัฒนาทักษะอาชีพและเพิ่มขีดความสามารถในการแข่งขัน 4.1) พัฒนาหลักสูตรอาชีวศึกษา และหลักสูตรวิชาชีพระยะสั้น แบบโมดูล (Modular System) มีการบูรณาการวิชาสามัญ และวิชาชีพในชุดวิชาชีพเดียวกัน เชื่อมโยงการจัดการอาชีวศึกษาทั้งในระบบ นอกโรงเรียนและระบบทวิภาคี รวมทั้งการจัดการเรียนรู้แบบต่อเนื่อง (Block Course) เพื่อสะสมหน่วยการเรียนรู้ (Credit Bank) ร่วมมือกับสถานประกอบการในการจัดการอาชีวศึกษาอย่างเข้มข้นเพื่อการมีงานทำ จากข้อมูลดังกล่าวข้างต้นแสดงให้เห็นถึงนโยบายและการบริหารจัดการที่มีประสิทธิภาพของจังหวัดเชียงรายมีความชัดเจน โดยมีการวางแผนและกำหนดเป้าหมายที่สอดคล้องกับความต้องการของนักเรียนและชุมชน การบริหารงานที่ดีทำให้การดำเนินการต่างๆ เป็นไปอย่างราบรื่นและประสบความสำเร็จ รวมถึงความร่วมมือระหว่างโรงเรียน ผู้ปกครอง และชุมชน เป็นสิ่งสำคัญที่ทำให้การจัดการศึกษามีความยั่งยืนและมีประสิทธิภาพ โรงเรียนในจังหวัดเชียงรายมีการสร้างความสัมพันธ์ที่ดีกับชุมชน และเปิดโอกาสให้ผู้ปกครองมีส่วนร่วมในการพัฒนาและปรับปรุงหลักสูตรการเรียนการสอน และมีการพัฒนาบุคลากรทางการศึกษาให้มีความรู้และทักษะที่ทันสมัยเป็นสิ่งสำคัญ มีการจัดอบรมและพัฒนาบุคลากรอย่างต่อเนื่อง เพื่อให้ครูสามารถนำเทคนิคการสอนที่มีประสิทธิภาพมาใช้ในการสอนและการพัฒนานักเรียน มีการนำเทคโนโลยีมาใช้ในการเรียนการสอนช่วยเพิ่มประสิทธิภาพในการจัดการศึกษาและการเรียนรู้ของนักเรียนโรงเรียนในจังหวัดเชียงราย มีการใช้เทคโนโลยีที่ทันสมัยในการสอน เช่น การใช้สื่อดิจิทัล แพลตฟอร์มการเรียนรู้ออนไลน์ และการนำเสนอข้อมูลผ่านสื่อมัลติมีเดีย มีการประเมินและการปรับปรุงการเรียนการสอนอย่างต่อเนื่อง ซึ่งเป็นสิ่งสำคัญที่ช่วยให้สามารถระบุปัญหาและปรับปรุงการจัดการศึกษาได้อย่างมีประสิทธิภาพ และการสนับสนุนจากภาครัฐและองค์กรที่เกี่ยวข้องเป็นปัจจัยสำคัญที่ทำให้การจัดการศึกษาในจังหวัดเชียงรายมีความสำเร็จ โดยมีการจัดสรรทรัพยากรทางการศึกษาอย่างเหมาะสมและเพียงพอ เช่น งบประมาณ การสนับสนุนทางวิชาการ และการจัดกิจกรรมพัฒนาคุณภาพการศึกษา

สำหรับรูปแบบการจัดการศึกษาหลักสูตรต่อเนื่องเชื่อมโยงระดับการศึกษาขั้นพื้นฐาน จังหวัดเชียงราย ประกอบด้วย 7 องค์ประกอบ ได้แก่ 1) หลักการ (Principle) เป็นการวางแนวทางและกรอบการดำเนินการที่ชัดเจน โดยมีจุดประสงค์เพื่อสร้างมาตรฐานการศึกษาและความเป็นเลิศในทุกด้าน การยึดมั่นในหลักการจะช่วยเสริมสร้างความเป็นระบบและควมมีประสิทธิภาพในกระบวนการจัดการศึกษา 2) วัตถุประสงค์ (Objective) การกำหนดวัตถุประสงค์ที่ชัดเจนและครอบคลุมทุกด้าน จะช่วยให้การดำเนินการตามหลักสูตรมีทิศทาง ทุกฝ่ายที่เกี่ยวข้องเข้าใจทิศทางและเป้าหมายของการศึกษา เช่น การพัฒนาทักษะความรู้ การสร้างความรับผิดชอบต่อสังคม และการส่งเสริมความคิดสร้างสรรค์ 3) ปัจจัยนำเข้า (Input) การจัดการทรัพยากรอย่างมีประสิทธิภาพจะช่วยให้กระบวนการศึกษามีความราบรื่นและได้ผลลัพธ์ตามที่ตั้งเป้าหมายไว้ 4) กระบวนการ (Process) การวางแผนและการดำเนินการอย่างเป็นระบบและมีขั้นตอนที่ชัดเจน ช่วยให้การดำเนินการเป็นไปอย่างมีประสิทธิภาพและลดความสับสนหรือความผิดพลาดในการปฏิบัติ 5) ผลลัพธ์ (Result) เป็นตัวชี้วัดความสำเร็จของการดำเนินการตามรูปแบบและหลักสูตร การวัดผลลัพธ์จะช่วยให้สามารถประเมินประสิทธิภาพของการจัดการศึกษาได้อย่างชัดเจน และสามารถปรับปรุงหรือพัฒนาหลักสูตรให้มีความเหมาะสมและตอบสนองความต้องการของนักเรียนและสังคมในจังหวัดเชียงรายได้ดีขึ้น 6) ผลกระทบ (Impact) เป็นการวัดผลที่เกิดขึ้นในระยะยาวและความเปลี่ยนแปลงที่เกิดขึ้นในสังคมของจังหวัดเชียงราย การพิจารณาผลกระทบจะช่วยให้เห็นภาพรวมของความสำเร็จและปัญหาที่อาจเกิดขึ้นในอนาคต รวมถึงสามารถกำหนดแนวทางในการปรับปรุงแก้ไขได้อย่างทัน่วงที และ 7) ปัจจัยแห่งความสำเร็จ (Key Success) ช่วยให้เห็นแนวทางไปปรับใช้และพัฒนากระบวนการการศึกษาได้อย่างมีประสิทธิภาพ การเน้น

ไปที่ปัจจัยของผู้บริหารมีวิสัยทัศน์ ภูมิปัญญา การสนับสนุนจากชุมชน และการใช้เทคโนโลยีที่เหมาะสม จะช่วยให้การจัดการศึกษามีความเป็นระบบและมีประสิทธิภาพสูงสุด ซึ่งสอดคล้องกับแนวทางการพัฒนารูปแบบของ สุนันทา แก้วสุข (2553: 4) องค์ประกอบของรูปแบบ ดังนี้ 1) บริบท ได้แก่ สภาพแวดล้อม ปรัชญา นโยบาย วัตถุประสงค์ แผนยุทธศาสตร์ ในการดำเนินงานหลัก 2) ปัจจัยนำเข้า ได้แก่ ผู้บริหาร อาจารย์ บุคลากร นักศึกษา งบประมาณหลักสูตร อาคารสถานที่ ซึ่งปัจจัยเหล่านี้ ส่งผลกระทบต่อกระบวนการที่ใช้ 3) กระบวนการ ได้แก่ กระบวนการบริหารจัดการ กระบวนการเรียนการสอน กระบวนการวิจัย กระบวนการบริหารวิชาการแก่สังคม และกระบวนการทำนุบำรุงศิลปวัฒนธรรม 4) ผลผลิต ด้านปริมาณ และคุณภาพในทุก ๆ ด้านของกระบวนการ และ 5) ผลลัพธ์ ได้แก่ ความศรัทธา ของประชาชนและการสนองด้านกำลังคนของประเทศ ผลการวิจัยนี้ยังสอดคล้องกับงานวิจัยของ ชนกันารถ ชื่นเชย (2050: 72-79) ที่ทำการวิจัยเรื่อง “รูปแบบการจัดการศึกษาต่อเนื่องใน สถาบันอุดมศึกษาเอกชน” โดยดำเนินการวิจัย 4 ขั้นตอน ดังนี้ 1) การวิเคราะห์และสังเคราะห์รูปแบบ การศึกษาต่อเนื่องสำหรับสถาบันอุดมศึกษาเอกชน โดยศึกษาวิเคราะห์เอกสารและงานวิจัยที่เกี่ยวข้อง 2) การนำข้อมูลจากการศึกษามาวิเคราะห์และสังเคราะห์ เพื่อพัฒนาเป็นกรอบของรูปแบบในการจัดการศึกษาต่อเนื่องของสถาบันอุดมศึกษา เอกชน 3) การศึกษาความเหมาะสมและเป็นไปได้ โดยกลุ่มผู้เชี่ยวชาญด้านการศึกษาต่อเนื่องในสถาบันอุดมศึกษา โดยใช้เทคนิคการวิจัยแบบเดลฟาย 4) การตรวจสอบประสิทธิภาพและความเหมาะสมของรูปแบบการจัดการศึกษาต่อเนื่องใน สถาบันอุดมศึกษาเอกชนที่พัฒนาขึ้นในขั้นตอนที่ 3 มาจัดทำเป็นแบบสอบถาม เพื่อนำไปใช้สำรวจ ความคิดเห็นของผู้บริหาร สถาบันอุดมศึกษาเอกชนเกี่ยวกับความเหมาะสมขององค์ประกอบของรูปแบบการจัดการศึกษาต่อเนื่อง หลังจากนั้นจึง กำหนดรูปแบบการจัดการศึกษาต่อเนื่องจากองค์ประกอบที่พัฒนาขึ้น

ส่วนขององค์ประกอบขั้นกระบวนการ มีความเชื่อมโยงกับ สำนักงานคณะกรรมการการศึกษาขั้นพื้นฐาน กระทรวงศึกษาธิการ (Office of the Basic Education Commission . 2010: 30) ได้กล่าวถึงขั้นตอนการจัดทำหลักสูตร สถานศึกษาโดยทั่วไปนั้นดำเนินการโดยคณะกรรมการหรือคณะทำงาน ซึ่งมีขั้นตอนการดำเนินการ 7 ขั้นตอน เช่นเดียวกับ งานวิจัยของ ระพีพรรณ ร้อยพิลา (2562 : 212-213) ได้ศึกษา รูปแบบและแนวทางการพัฒนาหลักสูตรต่อเนื่องเชื่อมโยง การศึกษาขั้นพื้นฐานกับอาชีวศึกษาและอุดมศึกษาในพื้นที่สำนักงานศึกษาธิการภาค 11 พบว่า องค์ประกอบของรูปแบบ การพัฒนาหลักสูตรต่อเนื่องเชื่อมโยงการศึกษาขั้นพื้นฐานกับอาชีวศึกษาและอุดมศึกษา ได้แก่ 1) ด้านองค์ประกอบของ รูปแบบ 2) ด้านหลักสูตร 3) ด้านกระบวนการพัฒนาหลักสูตร และ 4) ด้านโครงสร้างองค์ประกอบของหลักสูตร ส่วนรูปแบบ การพัฒนาหลักสูตรต่อเนื่องเชื่อมโยงการศึกษาขั้นพื้นฐานกับอาชีวศึกษาและอุดมศึกษา ในพื้นที่สำนักงานศึกษาธิการ ภาค 11 ประกอบด้วย 1) การร่างหลักสูตร 2) การใช้หลักสูตร 3) การประเมินหลักสูตร และดำเนินงานวิจัยของ ณรงค์ โภธิ และ ณัฐธยาน์ โภธิ (2565 : 2721) ได้ศึกษาการพัฒนาหลักสูตรต่อเนื่องเชื่อมโยงการศึกษาขั้นพื้นฐานกับอาชีวศึกษาและ อุดมศึกษาในพื้นที่รับผิดชอบของสำนักงานศึกษาธิการ ภาค 2 พบว่า รูปแบบการพัฒนาหลักสูตรต่อเนื่องเชื่อมโยงการศึกษา ขั้นพื้นฐานกับอาชีวศึกษาและอุดมศึกษาในพื้นที่รับผิดชอบ มี 2 รูปแบบ คือ 1) พัฒนาหลักสูตรต่อเนื่องเชื่อมโยงฯโดยทำ ความร่วมมือกับสถานศึกษาในพื้นที่ และ 2) พัฒนา/นำหลักสูตรระยะสั้นหรือหลักสูตรรายวิชาเพิ่มเติมของสถานศึกษาที่มี อยู่มาปรับใช้งาน จะเห็นได้ว่าเป็นส่วนหนึ่งที่เป็นองค์ประกอบอยู่ในรูปแบบรูปแบบการจัดการศึกษาหลักสูตรต่อเนื่อง เชื่อมโยงระดับการศึกษาขั้นพื้นฐาน จังหวัดเชียงราย เช่นเดียวกัน



ภาพที่ 1 รูปแบบการจัดการศึกษาหลักสูตรต่อเนื่องเชื่อมโยงระดับการศึกษาขั้นพื้นฐาน จังหวัดเชียงราย

รูปแบบการจัดการศึกษาหลักสูตรต่อเนื่องเชื่อมโยงระดับการศึกษาขั้นพื้นฐาน จังหวัดเชียงราย ประกอบด้วย 7 องค์ประกอบ ได้แก่ หลักการ (Principle) วัตถุประสงค์ (Objective) ปัจจัยนำเข้า (Input) กระบวนการ (Process) ผลลัพธ์ (Result) ผลกระทบ (Impact) และปัจจัยแห่งความสำเร็จ (Key Success)

ข้อเสนอแนะ

ข้อเสนอแนะทั่วไป

งานวิจัยนี้ได้ข้อค้นพบรูปแบบการจัดการศึกษาหลักสูตรต่อเนื่องเชื่อมโยงระดับการศึกษาขั้นพื้นฐาน จังหวัดเชียงราย ที่สำคัญ คือ สามารถนำไปประยุกต์ใช้กับโรงเรียนที่จัดการศึกษาขั้นพื้นฐานที่จัดการศึกษาในหลักสูตรต่อเนื่องเชื่อมโยง ควรคำนึงประโยชน์ที่เกิดขึ้นต่อผู้เรียนเป็นสำคัญ ซึ่งสำนักงานเขตพื้นที่หรือหน่วยงานต้นสังกัด สามารถนำรูปแบบการจัดการศึกษาหลักสูตรต่อเนื่องเชื่อมโยงฯ ไปใช้เป็นแนวทางการพัฒนาการศึกษาหลักสูตรต่อเนื่องเชื่อมโยงได้

ข้อเสนอแนะในการวิจัยครั้งต่อไป

การวิจัยครั้งต่อไปควรทำวิจัยเกี่ยวกับการทดลองใช้รูปแบบการจัดการศึกษาหลักสูตรต่อเนื่องเชื่อมโยงระดับการศึกษาขั้นพื้นฐาน จังหวัดเชียงราย

กิตติกรรมประกาศ

งานวิจัยรูปแบบการจัดการศึกษาหลักสูตรต่อเนื่องเชื่อมโยงระดับการศึกษาขั้นพื้นฐาน จังหวัดเชียงราย ได้รับการสนับสนุนจากสำนักงานศึกษาธิการจังหวัดเชียงราย และขอขอบคุณ พระปลัดธีระชัย ธีระโย ดร.ศุภโชค ปิยะสันต์ ดร.อนวัช อุ๋นกอง ดร.ธีระศักดิ์ โนชัย และนางอมรรัตน์ ปินวรรณนา ที่ให้ข้อมูลการวิจัย

บรรณานุกรม

- กระทรวงศึกษาธิการ. (2565). *ประกาศกระทรวงศึกษาธิการ เรื่อง นโยบายและจุดเน้นของกระทรวงศึกษาธิการ ประจำปีงบประมาณ พ.ศ. 2567*. กรุงเทพฯ.
- คำภีร์ สุดแท้. (2553). *การพัฒนา รูปแบบการบริหารงานวิชาการสำหรับโรงเรียนขนาดเล็ก*. วิทยานิพนธ์ปริญญาโทศึกษาศาสตร์. มหาสารคาม : มหาวิทยาลัยราชภัฏมหาสารคาม.
- ชนกนารถ ชื่นเชย. (2550). *รูปแบบการจัดการศึกษาต่อเนื่องในสถาบันอุดมศึกษาเอกชน*. วิทยานิพนธ์ การศึกษาดุษฎีบัณฑิต. กรุงเทพฯ : สาขาวิชาการศึกษาระดับปริญญาโท. มหาวิทยาลัยศรีนครินทรวิโรฒ.
- ณรงค์ โปธิ และณัฐธยาน์ โปธิ. (2565). *การพัฒนาหลักสูตรต่อเนื่องเชื่อมโยงการศึกษาระดับขั้นพื้นฐานกับอาชีวศึกษาและอุดมศึกษาในพื้นที่รับผิดชอบของสำนักงานศึกษาธิการ ภาค 2*. สำนักงานศึกษาธิการภาค 2 สำนักงานปลัดกระทรวงศึกษาธิการ ปทุมธานี.
- บุญชม ศรีสะอาด. (2545). *การวิจัยเบื้องต้น*. พิมพ์ครั้งที่ 7. กรุงเทพฯ: สุวีริยาสาส์น.
- มีนา แซ่ลิ้ม. (2560). *การประเมินหลักสูตรการศึกษานอกระบบระดับการศึกษาขั้นพื้นฐานพุทธศักราช 2551 ระดับมัธยมศึกษาตอนต้น (ฉบับปรับปรุง พุทธศักราช 2555) ศูนย์การศึกษานอกระบบและการศึกษาตามอัธยาศัย อำเภอเมืองสมุทรปราการ*. วิทยานิพนธ์ศึกษาศาสตร์มหาบัณฑิต. นนทบุรี : สาขาวิชาการประเมินการศึกษา. มหาวิทยาลัยสุโขทัยธรรมาธิราช.
- ไมตรี บุญทศ. (2554). *การพัฒนา รูปแบบการบริหารเพื่อประกันคุณภาพภายในที่ส่งผลต่อคุณภาพโรงเรียน สังกัดสำนักงานคณะกรรมการการศึกษาขั้นพื้นฐาน*. วิทยานิพนธ์ครุศาสตรดุษฎีบัณฑิต สาขาวิชาการบริหารการศึกษา มหาวิทยาลัยราชภัฏอุบลราชธานี.
- ระพีพรรณ ร้อยพิลา. (2562). *รูปแบบและแนวทางการพัฒนาหลักสูตรต่อเนื่องเชื่อมโยงการศึกษาระดับขั้นพื้นฐานกับอาชีวศึกษาและอุดมศึกษาในพื้นที่สำนักงานศึกษาธิการภาค 11*. วารสารการบริหารการศึกษาและภาวะผู้นำ, 8(29).
- วีระ บัวผัน. (2563). *รูปแบบการพัฒนาวัฒนธรรมองค์กรสู่ความเป็นเลิศของสถานศึกษา สังกัดสำนักงานเขตพื้นที่การศึกษาประถมศึกษากำแพงเพชร เขต 1*. วิทยานิพนธ์ปริญญาโทศึกษาศาสตร์บัณฑิต. มหาวิทยาลัยราชภัฏกำแพงเพชร, กำแพงเพชร.
- สำนักงานคณะกรรมการพัฒนาการเศรษฐกิจและสังคมแห่งชาติ. (2561). *ยุทธศาสตร์ชาติ 20 ปี (พ.ศ. 2561-2580)*. พิมพ์ครั้งที่ 1. กรุงเทพฯ.
- สำนักวิชาการและมาตรฐานการศึกษา สำนักงานคณะกรรมการการศึกษาขั้นพื้นฐาน กระทรวงศึกษาธิการ. (2553). *แนวทางการบริหารจัดการหลักสูตร ตามหลักสูตรแกนกลางการศึกษาขั้นพื้นฐาน พุทธศักราช 2551*. (พิมพ์ครั้งที่ 2). กรุงเทพฯ: โรงพิมพ์ชุมนุมสหกรณ์การเกษตรแห่งประเทศไทย.
- สุนันทา แก้วสุข. (2553). *รูปแบบการดำเนินการประกันคุณภาพการศึกษาที่ผ่านการประเมินในระดับดี : กรณีศึกษา มหาวิทยาลัยราชภัฏนครปฐม*. วิทยานิพนธ์การศึกษาดุษฎีบัณฑิต มหาวิทยาลัยบูรพา.

อัยรินทร์ ธนอริยมินทร์. (2562). *การศึกษาการมีส่วนร่วมของภาคีเครือข่ายในการบริหารจัดการหลักสูตรต่อเนื่องตามการ
รับรู้ของครู สังกัดสำนักงานส่งเสริมการศึกษานอกระบบและการศึกษาตามอัธยาศัย จังหวัดอ่างทอง.
ปริญญาครุศาสตรมหาบัณฑิต. พระนครศรีอยุธยา : สาขาวิชาการบริหารการศึกษา. มหาวิทยาลัยราชภัฏ
พระนครศรีอยุธยา.*

Good, C.V. (1973). *Dictionary of Education*. (4th ed). New York: McGraw-Hill Book.

Good, V. Carter. (1959). *Dictionary of Education*. New York: McGraw-Hill Book Company.

Taba, H. (1962). *Curriculum Development Theory and Practice*. New York: Harcourt, Brace and World.