

## แนวทางการกำหนดมาตรฐานการศึกษาของสถานศึกษานำร่องในพื้นที่นวัตกรรม การศึกษาจังหวัดเชียงใหม่

### GUIDELINES FOR SETTING EDUCATIONAL STANDARDS FOR PILOT SCHOOLS IN CHIANG MAI EDUCATION SANDBOX

มนต์ภัส มโนการณ<sup>1\*</sup> สุบัน พรเวียง<sup>2</sup>

Monnapat Manokarn<sup>1\*</sup>, Suban Pronwieng<sup>2</sup>

<sup>1,2</sup>สาขาวิชาบริหารการศึกษา คณะศึกษาศาสตร์มหาวิทยาลัยเชียงใหม่

\*Corresponding author, email: monnapat.m@cmu.ac.th

Received: August 02, 2021; Revised: August 11, 2021; Accepted: August 16, 2021

#### บทคัดย่อ

การวิจัยในครั้งนี้มีวัตถุประสงค์เพื่อ 1) ศึกษาสภาพและปัญหาของการกำหนดมาตรฐานการศึกษาของสถานศึกษานำร่อง 2) ถอดบทเรียนการกำหนดมาตรฐานการศึกษาของสถานศึกษานำร่องที่มีวิธีปฏิบัติที่ดี และ 3) พัฒนาแนวทางการกำหนดมาตรฐานการศึกษาของสถานศึกษานำร่องในพื้นที่นวัตกรรมการศึกษาจังหวัดเชียงใหม่ กลุ่มเป้าหมายประกอบด้วย ผู้บริหารสถานศึกษาและครูผู้รับผิดชอบงานประกันคุณภาพการศึกษาของสถานศึกษานำร่อง จำนวน 46 คน และผู้ทรงคุณวุฒิ จำนวน 9 คน เก็บรวบรวมข้อมูลด้วยการส่งเคราะห์เอกสาร การประชุมเชิงปฏิบัติการ การถอดบทเรียน การสัมภาษณ์และการสนทนากลุ่ม วิเคราะห์ข้อมูลด้วยการวิเคราะห์เนื้อหา ผลการวิจัยสรุปว่า 1) สภาพและปัญหาการกำหนดมาตรฐานการศึกษาของสถานศึกษานำร่อง สถานศึกษาทุกแห่งมีการกำหนดมาตรฐานการศึกษา แต่ยังไม่ได้นำมาตรฐานการศึกษาของชาติ พ.ศ. 2561 มาร่วมกำหนดผลสัมฤทธิ์ทางการศึกษาของผู้เรียน มีความไม่ชัดเจนเกี่ยวกับการติดตาม ตรวจสอบและประเมินของหน่วยงานต้นสังกัดและคณะกรรมการขับเคลื่อน 2) การกำหนดมาตรฐานการศึกษาของสถานศึกษานำร่องที่มีวิธีปฏิบัติที่ดี กระบวนการกำหนดมาตรฐานส่วนใหญ่ใช้วงจรกิจคุณภาพ มาตรฐานการศึกษามีสอดคล้องกับวิสัยทัศน์ เอกลักษณ์และอัตลักษณ์ มีประเด็นการพิจารณา และค่าเป้าหมายความสำเร็จชัดเจน เงื่อนไขความสำเร็จคือผู้บริหารสถานศึกษาและครูมีชุดความคิดเติบโต พัฒนาสถานศึกษาอย่างต่อเนื่องและมีภาคีเครือข่ายร่วมพัฒนา 3) แนวทางการกำหนดมาตรฐานการศึกษาของสถานศึกษานำร่องในพื้นที่นวัตกรรมการศึกษาจังหวัดเชียงใหม่ ประกอบด้วย 1) กรอบแนวคิดหลัก 2) กระบวนการกำหนดมาตรฐานการศึกษาด้วยกระบวนการคิดเชิงออกแบบ และ 3) บทบาท หน้าที่ของคณะกรรมการและหน่วยงานที่เกี่ยวข้อง ผลการตรวจสอบแนวทางฯ มีความเหมาะสมและความเป็นประโยชน์อยู่ในระดับมาก

**คำสำคัญ:** มาตรฐานการศึกษา สถานศึกษานำร่อง พื้นที่นวัตกรรมการศึกษาจังหวัดเชียงใหม่

## Abstract

The objectives of this research included 1) to investigate the educational standard-setting conditions and problems of pilot schools, 2) to capture lessons learned on educational standards-setting of pilot schools with best practice, and 3) to develop guidelines for setting educational standards of pilot schools in Chiang Mai Education Sandbox. Forty-six school administrators and teachers were responsible for the educational quality assurance of pilot schools, and nine experts enrolled as the sample group. First, data collection was conducted through documentary synthesis, workshops, lessons learned capturing, interviews, and group discussions also analyzed the data content analysis. Then, the data analysis was achieved by content analysis. The results of the research concluded as follows: 1) Regarding conditions and problems in setting educational standards of pilot schools, even though all schools have educational standards, the National Education Standards of 2018 (B.E. 2561) have not yet been applied to determine students' educational achievement. Consequently, school affiliation and the driving committee lacked clarity about follow-up, audit, and evaluation. 2) The setting educational standards for pilot schools had best practice. Most standardization processes used a Deming Cycle. As a result, educational standards had the consistency of vision, uniqueness, and identity. There also had issues for consideration and goals for success with clarity. The key success factors were defined as school administrators and teachers with a growth mindset, development of continual educational schools, and partnership networks. 3) The guidelines for setting educational standards of pilot schools in Chiang Mai Education Sandbox consisted of 1) the main conceptual framework, 2) the process of setting educational standards through the design thinking process, and 3) the roles and responsibilities of the committees and related agencies, the results of checking the guidelines had appropriateness and advantages at a high level.

**Keywords:** Educational Standards, Pilot Schools, Chiang Mai Education Sandbox

## บทนำ

การประกันคุณภาพการศึกษา เป็นกลไกในการควบคุม ตรวจสอบ ระบบการบริหารคุณภาพการศึกษาที่สถานศึกษา จัดขึ้น เพื่อให้เกิดการพัฒนาและสร้างความเชื่อมั่นให้แก่ผู้มีส่วนเกี่ยวข้องและสาธารณชนว่าสถานศึกษานั้น สามารถจัดการศึกษาได้อย่างมีคุณภาพตามมาตรฐานการศึกษาและบรรลุเป้าประสงค์ของหน่วยงานต้นสังกัดหรือหน่วยงานที่กำกับดูแล แต่การดำเนินการที่ผ่านมาพบว่ายังไม่สอดคล้องกับหลักการประกันคุณภาพการศึกษาที่แท้จริง จึงส่งผลให้การดำเนินการประกันคุณภาพการศึกษาทั้งภายในและภายนอกไม่สัมพันธ์กัน เกิดความซ้ำซ้อนและคลาดเคลื่อนจากการปฏิบัติ ทำให้ไม่สะท้อนความเป็นจริงและเป็นการสร้างภาระแก่สถานศึกษาและบุคลากรในสถานศึกษา ตลอดจนหน่วยงานต้นสังกัด หน่วยงานที่กำกับดูแลและหน่วยงานภายนอกเกินความจำเป็น (กฎกระทรวงว่าด้วยการประกันคุณภาพการศึกษา พ.ศ.2561,2561) กระทรวงศึกษาธิการได้มีความพยายามที่จะพลิกโฉมการประกันคุณภาพ เพื่อให้การประกันคุณภาพเป็นกลไกการปฏิบัติที่เอื้อต่อการดำเนินการตามมาตรฐานการศึกษาของแต่ละระดับ มีการปฏิรูประบบการประเมินและการประกันคุณภาพการศึกษา โดยมีการปรับปรุงมาตรฐานและประเด็นพิจารณาให้สะท้อนถึงคุณภาพอย่างแท้จริง กำหนดเกณฑ์และรายการประเมินแบบองค์รวม (Holistic Assessment) ซึ่งเป็นการประเมินโดยใช้ข้อมูลเชิงประจักษ์ ลดภาระการจัดทำเอกสารที่ใช้ในการประเมิน ยึดหลักการตัดสินระดับคุณภาพตามหลักการตัดสินโดยอาศัยความเชี่ยวชาญของผู้

ประเมินปรับกระบวนการทัศนในการประเมินที่มีเป้าหมายเพื่อการพัฒนาบนพื้นฐานบริบทของสถานศึกษา (สำนักงานคณะกรรมการการศึกษาขั้นพื้นฐาน, 2563)

ความพยายามในการปฏิรูประบบการศึกษาไทยมีมาอย่างต่อเนื่อง คณะกรรมการอิสระเพื่อการปฏิรูปการศึกษาได้ผลักดันให้มีการบัญญัติกฎหมาย “พระราชบัญญัติพื้นที่นวัตกรรมการศึกษา พ.ศ. 2562” ประกาศในราชกิจจานุเบกษาเมื่อวันที่ 30 เมษายน 2562 บังคับใช้เป็นเวลาเจ็ดปี โดยพื้นที่นวัตกรรมการศึกษาเป็นพื้นที่ปฏิรูปการบริหารและการจัดการการศึกษา เพื่อสนับสนุนการสร้างนวัตกรรมศึกษาอันเป็นการนำร่องในการกระจายอำนาจและให้อิสระแก่หน่วยงานทางการศึกษาและสถานศึกษาขั้นพื้นฐาน ให้เกิดการพัฒนาคูณภาพและประสิทธิภาพและลดความเหลื่อมล้ำ รวมทั้งมีการขยายผลนวัตกรรมจัดการเรียนการสอนและวิธีการปฏิบัติที่ดีไปใช้ในสถานศึกษาอื่น (พระราชบัญญัติพื้นที่นวัตกรรมการศึกษา พ.ศ. 2562, 2562) ทั้งนี้ได้มีการประกาศพื้นที่นวัตกรรมการศึกษาใน 8 จังหวัด ได้แก่ กาญจนบุรี เชียงใหม่ ระยอง ศรีสะเกษ สตูล ยะลา ปัตตานีและนราธิวาส มีการบริหารจัดการในระดับนโยบาย ระดับพื้นที่นวัตกรรม และระดับสถานศึกษานำร่อง รวมถึงมีประเด็นสำคัญที่เกี่ยวกับ “การประกันคุณภาพการศึกษา” บัญญัติไว้ในมาตรา 37 และมาตรา 38 สรุปได้ว่า สถานศึกษานำร่องจัดให้มีระบบการประกันคุณภาพภายในและมีการประเมินเพื่อวัดผลสัมฤทธิ์ทางการศึกษาของผู้เรียนและตรวจสอบคุณภาพการศึกษาภายในสถานศึกษาเป็นประจำทุกปี รายงานผลการประเมินและตรวจสอบคุณภาพการศึกษาภายในต่อคณะกรรมการขับเคลื่อน ให้คณะกรรมการขับเคลื่อนให้คำปรึกษา ช่วยเหลือ และแนะนำสถานศึกษา ทั้งนี้ตามหลักเกณฑ์และวิธีการที่คณะกรรมการนโยบายกำหนด สถานศึกษานำร่องที่มีผลสัมฤทธิ์ทางการศึกษาของผู้เรียนตามหลักเกณฑ์ที่กำหนด ให้ถือว่าเป็นการผ่านการประเมินคุณภาพการศึกษาภายนอกตามกฎหมายว่าด้วยการศึกษาแห่งชาติ ดังนั้นสถานศึกษานำร่องจึงใช้หลักเกณฑ์การประกันคุณภาพการศึกษา การรับรองมาตรฐานและการประกันคุณภาพการศึกษาเป็นการเฉพาะซึ่งแตกต่างจากสถานศึกษาทั่วไป

จากกฎกระทรวงว่าด้วยการประกันคุณภาพการศึกษา พ.ศ. 2561 และพระราชบัญญัติพื้นที่นวัตกรรมการศึกษา พ.ศ. 2562 มาตรา 37 และ มาตรา 38 สะท้อนถึงการให้เป็นอิสระแก่สถานศึกษาในการออกแบบระบบประกันคุณภาพการศึกษา เพื่อให้สอดคล้องกับ “มาตรฐานการศึกษา” ตามระดับและประเภทการศึกษารวมถึง “ผลสัมฤทธิ์ทางการศึกษาของผู้เรียน” ตาม พรบ. พื้นที่นวัตกรรม ฯ ซึ่งต้องสอดคล้องกับ “มาตรฐานการศึกษาของชาติ พ.ศ. 2561” ที่เป็นข้อกำหนดเกี่ยวกับคุณลักษณะ คุณภาพ ที่พึงประสงค์ของคนไทย เพื่อให้สถานศึกษาทุกแห่งยึดเป็นกรอบสำหรับสร้างคนไทย 4.0 (สำนักงานเลขาธิการสภาการศึกษา, 2562 ก) ในพื้นที่นวัตกรรมการศึกษาจังหวัดเชียงใหม่ มีสถานศึกษานำร่อง จำนวน 61 แห่ง จากรายงานผลการขับเคลื่อนพื้นที่นวัตกรรมการศึกษาจังหวัดเชียงใหม่ ในด้านการประกันคุณภาพการศึกษา พบว่าผู้บริหารสถานศึกษาและครูยังขาดความรู้ความเข้าใจเรื่องการประกันคุณภาพแนวใหม่ การจัดกิจกรรมการเรียนการสอนไม่สอดคล้องกับการประกันคุณภาพ การนิเทศ/ประเมิน ขาดความต่อเนื่องในการดำเนินการ และสถานศึกษาขาดการกำหนดกรอบ/มาตรฐานในการประกันคุณภาพของตนเอง (สำนักงานศึกษาธิการจังหวัดเชียงใหม่, 2562)

การกำหนดมาตรฐานการศึกษา นับเป็นจุดเริ่มต้นของกระบวนการพัฒนาคูณภาพการศึกษาให้มีคุณภาพเป็นกระบวนการสำคัญที่จะให้เกิดการเปลี่ยนแปลงเชิงระบบ จึงควรนำกระบวนการคิดเชิงออกแบบ (Design Thinking Process) มาปรับประยุกต์ใช้ ซึ่งประกอบด้วย 5 ขั้นตอนได้แก่ Empathize, Define, Ideate, Prototype and Test (Koch C., Meinel C. & Leifer L., 2016) ผู้วิจัยได้รับการแต่งตั้งให้เป็นอนุกรรมการขับเคลื่อนพื้นที่นวัตกรรมการศึกษาจังหวัดเชียงใหม่ ได้ตระหนักถึงความสำคัญและปัญหาที่เกิดขึ้น จึงได้ดำเนินการวิจัยร่วมกับสถานศึกษานำร่อง เพื่อพัฒนาแนวทางการกำหนดมาตรฐานการศึกษาของสถานศึกษานำร่อง เพื่อให้สถานศึกษานำร่องได้นำไปประยุกต์ใช้ในการกำหนดมาตรฐานการศึกษาและผลสัมฤทธิ์ทางการศึกษาของผู้เรียน ที่เป็นภาพความสำเร็จหรือผลลัพธ์ที่พึงประสงค์ตามบริบทของ

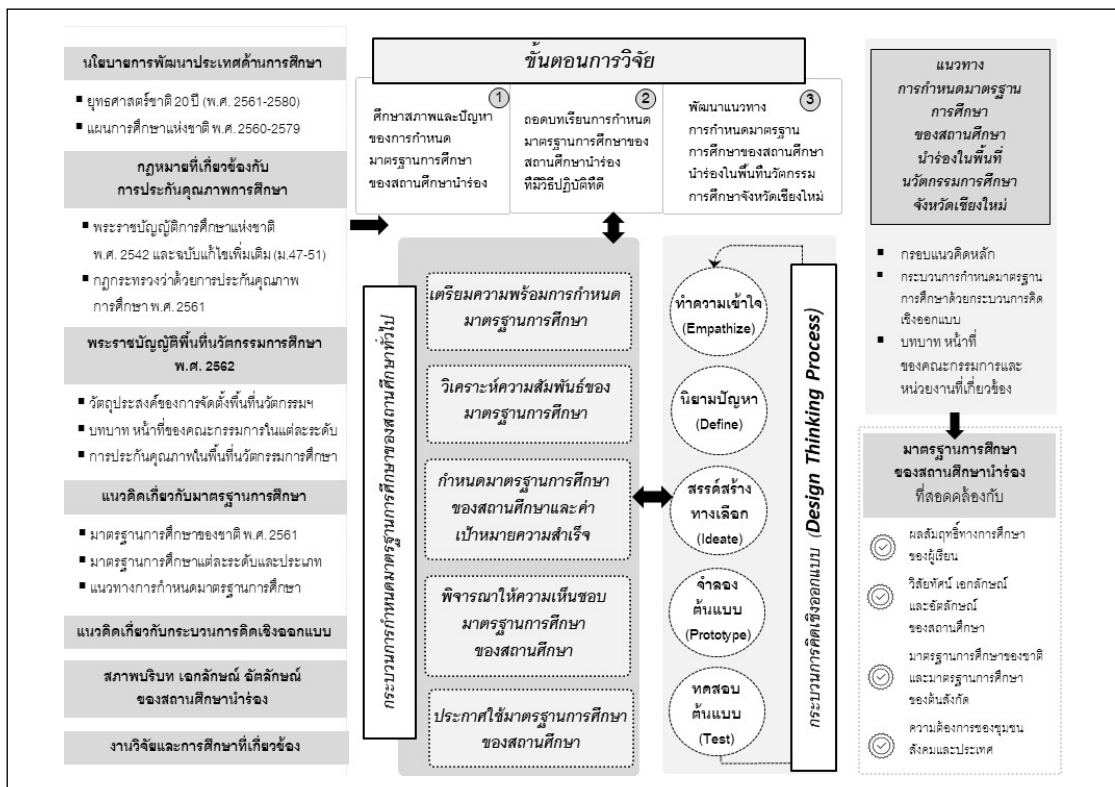
สถานศึกษา มีตัวบ่งชี้ความสำเร็จเชิงประจักษ์และเป็นรูปธรรม อันจะนำไปสู่การขับเคลื่อนคุณภาพการศึกษาที่มีเป้าหมาย และทิศทาง ที่สอดคล้องบริบทเชิงพื้นที่ของสถานศึกษานำร่อง และบรรลุเป้าหมายตามวัตถุประสงค์ของพระราชบัญญัติ พื้นที่นวัตกรรมการศึกษา พ.ศ. 2562 และขยายผลการพัฒนาไปสู่สถานศึกษาอื่นต่อไป

### วัตถุประสงค์ของการวิจัย

1. เพื่อศึกษาสภาพและปัญหาของการกำหนดมาตรฐานการศึกษาของสถานศึกษานำร่องในพื้นที่นวัตกรรมการศึกษาจังหวัดเชียงใหม่
2. เพื่อถอดบทเรียนการกำหนดมาตรฐานการศึกษาของสถานศึกษานำร่องในพื้นที่นวัตกรรมการศึกษาจังหวัดเชียงใหม่ที่มีวิธีปฏิบัติที่ดี
3. เพื่อพัฒนาแนวทางการกำหนดมาตรฐานการศึกษาของสถานศึกษานำร่องในพื้นที่นวัตกรรมการศึกษาจังหวัดเชียงใหม่

### กรอบแนวคิดในการวิจัย

ผู้วิจัยศึกษาเอกสารและงานวิจัยที่เกี่ยวข้อง นำมากำหนดเป็นกรอบแนวคิดในการวิจัย ดังภาพที่ 1



ภาพที่ 1 กรอบแนวคิดการวิจัย

## วิธีดำเนินการวิจัย

วิธีการดำเนินการวิจัยแบ่งเป็น 3 ขั้นตอน ดังนี้

### ขั้นตอนที่ 1 ศึกษาสภาพและปัญหาของการกำหนดมาตรฐานการศึกษาของสถานศึกษานำร่องในพื้นที่ นวัตกรรมการศึกษาจังหวัดเชียงใหม่

1. แหล่งข้อมูล/กลุ่มเป้าหมาย แหล่งข้อมูล ประกอบด้วย รายงานการประเมินตนเองของสถานศึกษา ปีการศึกษา 2560-2562 และ มาตรฐานการศึกษาของสถานศึกษา กลุ่มเป้าหมาย ประกอบด้วย ผู้บริหารสถานศึกษาและครู ผู้รับผิดชอบงานประกันคุณภาพการศึกษาของสถานศึกษานำร่อง ที่สมัครใจเข้าร่วมโครงการ จำนวน 23 โรงเรียน (จากสถานศึกษานำร่องทั้งหมด 61 โรงเรียน) รวมกลุ่มเป้าหมาย 46 คน

2. ตัวแปรที่ศึกษา ได้แก่ 1) สภาพการกำหนดมาตรฐานการศึกษาของสถานศึกษานำร่อง และปัญหา การกำหนดมาตรฐานการศึกษาของสถานศึกษานำร่อง

3. เครื่องมือที่ใช้ในวิจัย ประกอบด้วย แบบสังเกตแบบไม่มีโครงสร้างและแบบบันทึกการประชุมเชิงปฏิบัติการ สร้างเครื่องมือโดยสังเคราะห์แนวคิด นโยบาย กฎหมาย เอกสารและงานวิจัยที่เกี่ยวข้องตามกรอบแนวคิดการวิจัย นำเสนอ และปรับแก้ไขตามคำแนะนำของผู้เชี่ยวชาญ

4. การเก็บรวบรวมข้อมูล ผู้วิจัยดำเนินการสังเคราะห์รายงานการประเมินตนเองของสถานศึกษา ปีการศึกษา 2560-2562 และมาตรฐานการศึกษาของสถานศึกษา ทั้ง 23 แห่ง เพื่อวิเคราะห์จุดร่วม จุดเน้น ความสอดคล้องกับนโยบาย และมาตรฐานการศึกษาของชาติ จากนั้นนำประเด็นที่ได้มาจัดประชุมเชิงปฏิบัติการเพื่อยืนยันข้อมูลจากการสังเคราะห์ เอกสาร และร่วมกันสรุปข้อมูลตามประเด็นของตัวแปรที่ศึกษา

5. การวิเคราะห์ข้อมูล ด้วยการวิเคราะห์เนื้อหาตามตัวแปรที่ศึกษาและกรอบแนวคิดของการวิจัย

### ขั้นตอนที่ 2 ถอดบทเรียนการกำหนดมาตรฐานการศึกษาของสถานศึกษานำร่องในพื้นที่นวัตกรรมการ ศึกษาจังหวัดเชียงใหม่ที่มีวิธีปฏิบัติที่ดี

1. กลุ่มเป้าหมาย ประกอบด้วย ผู้บริหารสถานศึกษานำร่อง และครูผู้รับผิดชอบงานประกันคุณภาพการศึกษา จากสถานศึกษานำร่อง 3 แห่ง ที่มีการกำหนดมาตรฐานการศึกษาขึ้นใหม่ตามบริบทของสถานศึกษาและมีการระบบประกัน คุณภาพอย่างเป็นระบบและมีผลลัพธ์เชิงประจักษ์

2. ตัวแปรที่ศึกษา ประกอบด้วย ต้นทุนเดิมของสถานศึกษา กรอบแนวคิดหลักและกระบวนการกำหนด มาตรฐานการศึกษา ประเด็นการพิจารณา ปัญหาและอุปสรรค เงื่อนไขความสำเร็จ

3. เครื่องมือที่ใช้ในวิจัย ประกอบด้วย แบบศึกษาเอกสาร แบบบันทึกการถอดบทเรียน และแบบสัมภาษณ์ กึ่งโครงสร้าง สร้างเครื่องมือโดยสังเคราะห์แนวคิด นโยบาย กฎหมาย เอกสารและงานวิจัยที่เกี่ยวข้องตามกรอบแนวคิด การวิจัย นำเสนอและปรับแก้ไขตามคำแนะนำของผู้เชี่ยวชาญ

4. การเก็บรวบรวมข้อมูล ผู้วิจัยลงพื้นที่สนามสถานศึกษาที่มีวิธีการปฏิบัติที่ดี 3 แห่ง สังเกตบรรยากาศ การปฏิบัติงาน สนทนากับคณะครูแบบไม่เป็นทางการ สัมภาษณ์ผู้บริหารสถานศึกษาและครู บันทึกข้อมูลตามประเด็นของ ตัวแปรที่ศึกษา

5. การวิเคราะห์ข้อมูล ด้วยการวิเคราะห์เนื้อหาตามตัวแปรที่ศึกษาและกรอบแนวคิดของการวิจัย

### ขั้นตอนที่ 3 พัฒนาแนวทางการกำหนดมาตรฐานการศึกษาของสถานศึกษานำร่องในพื้นที่นวัตกรรมการศึกษาจังหวัดเชียงใหม่

1. *กลุ่มเป้าหมาย* ประกอบด้วย ผู้ทรงคุณวุฒิที่มีความรู้และประสบการณ์ด้านการประกันคุณภาพการศึกษา จำนวน 9 คน ประกอบด้วย นักวิชาการ/อาจารย์จากสถาบันอุดมศึกษา จำนวน 2 คน ผู้แทนคณะกรรมการขับเคลื่อน จำนวน 2 คน ผู้บริหารการศึกษา จำนวน 2 คน และผู้บริหารสถานศึกษา จำนวน 3 คน

2. *ตัวแปรที่ศึกษา* แบ่งออกเป็น 1) การยกร่างแนวทางฯ ประกอบด้วย กรอบแนวคิดหลัก กระบวนการกำหนดมาตรฐานการศึกษาด้วยกระบวนการคิดเชิงออกแบบ บทบาท หน้าที่ ของคณะกรรมการและหน่วยงานที่เกี่ยวข้อง 2) การตรวจสอบแนวทางฯ ประกอบด้วย ความเหมาะสมและความเป็นประโยชน์

3. *เครื่องมือที่ใช้ในการวิจัย* ประกอบด้วย 1) (ร่าง)แนวทางการกำหนดมาตรฐานการศึกษาของสถานศึกษานำร่องในพื้นที่นวัตกรรมการศึกษาจังหวัดเชียงใหม่ 2) ประเด็นการสนทนากลุ่ม สร้างเครื่องมือโดยคณะผู้วิจัยนำข้อมูลที่ได้จากขั้นตอนที่ 1 และ 2 มาวิเคราะห์ร่วมกับกฎหมาย ระเบียบ เอกสารและงานวิจัยที่เกี่ยวข้อง เพื่อยกร่างแนวทางฯ และประเด็นในการสนทนากลุ่ม

4. *การเก็บรวบรวมข้อมูล* คณะผู้วิจัยดำเนินการสนทนากลุ่ม โดยการนำเสนอ (ร่าง) แนวทางการกำหนดมาตรฐานการศึกษาของสถานศึกษานำร่องในพื้นที่นวัตกรรมการศึกษาจังหวัดเชียงใหม่ จากนั้นสนทนา อภิปราย พิจารณา ปรับแก้ไข ตรวจสอบและหาข้อห้ามตีความความเหมาะสมและความเป็นประโยชน์ของแนวทางฯ

5. *การวิเคราะห์ข้อมูล* วิเคราะห์ข้อมูลด้วยการวิเคราะห์เนื้อหา บทสรุปและค้นหาคำตอบจากการสนทนากลุ่ม

### สรุปผลการวิจัย

การวิจัยเรื่อง แนวทางการกำหนดมาตรฐานการศึกษาของสถานศึกษานำร่องในพื้นที่นวัตกรรมการศึกษาจังหวัดเชียงใหม่ สรุปผลการวิจัยได้ดังนี้

1. **ผลการศึกษาสภาพและปัญหาของการกำหนดมาตรฐานการศึกษาของสถานศึกษานำร่องในพื้นที่นวัตกรรมการศึกษาจังหวัดเชียงใหม่** สรุปได้ดังนี้

1.1 **สภาพการกำหนดมาตรฐานการศึกษาของสถานศึกษานำร่อง** สรุปได้ดังนี้ 1) สถานศึกษานำร่องทุกแห่งมีการกำหนดและประกาศใช้มาตรฐานการศึกษาของสถานศึกษา ในปีการศึกษา 2562 โดยสอดคล้องกับประกาศกระทรวงศึกษาธิการ เรื่อง ให้ใช้มาตรฐานการศึกษาระดับปฐมวัย ระดับการศึกษาขั้นพื้นฐาน และระดับการศึกษาขั้นพื้นฐานศูนย์การศึกษาพิเศษ ลงวันที่ 6 สิงหาคม พ.ศ. 2561 แต่ยังไม่ได้นำมาตรฐานการศึกษาระดับมัธยมศึกษาของชาติ พ.ศ. 2561 มาช่วยกำหนดเป็นมาตรฐานการศึกษาของสถานศึกษา 2) มาตรฐานการศึกษาของสถานศึกษานำร่องทุกแห่งยังไม่ปรากฏคำว่า “ผลสัมฤทธิ์ทางการศึกษาของผู้เรียน” ที่เป็นเป้าหมายหลักของพื้นที่นวัตกรรมการศึกษา 3) กระบวนการกำหนดมาตรฐานการศึกษาของสถานศึกษานำร่อง จำนวน 23 แห่ง มีลักษณะร่วมสำคัญ แบ่งเป็น 3 กลุ่ม ดังนี้

*กลุ่มที่ 1* มาตรฐานการศึกษาที่สถานศึกษานำร่องพัฒนาขึ้นใหม่ โดยสอดคล้องกับวิสัยทัศน์ พันธกิจ เป้าประสงค์ เอกอภิมโนทัศน์ของสถานศึกษา และอัตลักษณ์ของผู้เรียน รวมถึงกำหนดประเด็นการพิจารณา ค่าเป้าหมายหลักเกณฑ์การตัดสินในแต่ละระดับคุณภาพไว้อย่างชัดเจน จำนวน 3 แห่ง

*กลุ่มที่ 2* มาตรฐานการศึกษาที่สถานศึกษานำร่องปรับเปลี่ยนเพิ่มเติมจากประกาศของกระทรวงศึกษาธิการ โดยบูรณาการประเด็นการพิจารณาให้สอดคล้องกับเอกอภิมโนทัศน์และอัตลักษณ์ของสถานศึกษาภาระงานที่ปฏิบัติและลดความซ้ำซ้อนในการประเมิน มีการนำเทคโนโลยีมาใช้ในการบริหารจัดการเพื่อเพิ่มประสิทธิภาพในการดำเนินการประกันคุณภาพการศึกษา จำนวน 11 แห่ง

กลุ่มที่ 3 มาตรฐานการศึกษาที่สถานศึกษานำร่องใช้ตามประกาศของกระทรวง ศึกษาธิการ จำนวน 9 แห่ง

## 1.2 ปัญหาการกำหนดมาตรฐานการศึกษาของสถานศึกษานำร่อง สรุปได้ดังนี้

1.2.1 ผู้บริหารสถานศึกษาและครู ยังมีความเข้าใจในการกำหนดมาตรฐานการศึกษาและค่าเป้าหมายความสำเร็จค่อนข้างน้อย มีประเด็นการพิจารณาจำนวนมาก ไม่สอดคล้องกับบริบทของสถานศึกษา รวมถึงมีความเข้าใจเกี่ยวกับพระราชบัญญัติพื้นที่นวัตกรรมการศึกษา พ.ศ. 2562 ยังไม่ครอบคลุม

1.2.2 ผู้บริหารสถานศึกษาและครู มีความวิตกกังวลในความไม่ชัดเจนของการตรวจประเมินโดยหน่วยงานต้นสังกัดหรือหน่วยงานที่กำกับดูแลสถานศึกษา การประเมินคุณภาพภายนอกของสำนักงานรับรองมาตรฐานและประเมินคุณภาพการศึกษา (องค์การมหาชน) รวมถึง การประเมินผลการจัดการศึกษาสถานศึกษานำร่องของคณะกรรมการขับเคลื่อนพื้นที่นวัตกรรมการศึกษา

1.2.3 การกำหนดหลักเกณฑ์และวิธีการประเมินคุณภาพการศึกษาของสถานศึกษานำร่อง ของคณะกรรมการนโยบายเป็นไปอย่างล่าช้า และการขับเคลื่อนของคณะกรรมการขับเคลื่อนพื้นที่นวัตกรรมยังขาดแนวปฏิบัติที่ชัดเจนและเป็นรูปธรรม

2. ผลการถอดบทเรียนการกำหนดมาตรฐานการศึกษาของสถานศึกษานำร่องในพื้นที่นวัตกรรมการศึกษาจังหวัดเชียงใหม่ที่มีวิธีปฏิบัติที่ดี จำนวน 3 แห่ง สรุปได้ดังนี้

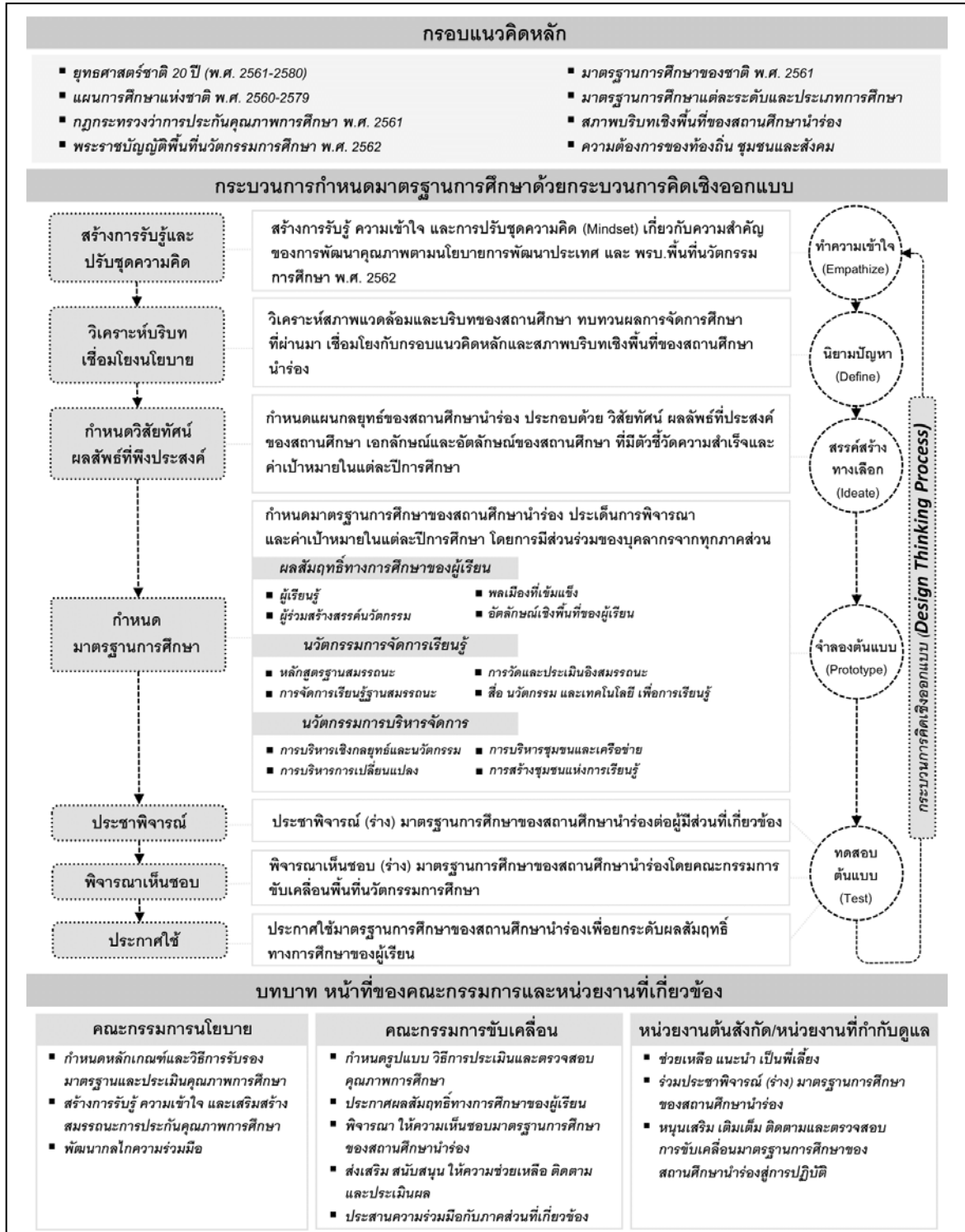
2.1 แนวคิดและกระบวนการในการกำหนดมาตรฐานการศึกษา สรุปว่า สถานศึกษานำร่องทุกแห่งใช้แนวคิดทฤษฎีระบบที่ประกอบด้วย ปัจจัยนำเข้า กระบวนการ ผลผลิต และผลย้อนกลับ โดยกำหนดมาตรฐานการศึกษาเป็นผลผลิตและมีความสอดคล้องกับปัจจัยนำเข้า ส่วนกระบวนการใช้แนวคิดหรือทฤษฎีที่ต่างกันไปตามความเชี่ยวชาญของผู้บริหารสถานศึกษาและครูในสถานศึกษานำร่องนั้น กระบวนการกำหนดมาตรฐานการศึกษา ส่วนใหญ่ใช้วงจรคุณภาพเดมมิง (The Deming Cycle) ที่ประกอบด้วยการวางแผน (Plan) การลงมือปฏิบัติ (Do) การตรวจสอบ (Check) และการปรับปรุงแก้ไข (Act)

2.2 มาตรฐานการศึกษาของสถานศึกษานำร่องที่กำหนดขึ้น สรุปได้ดังนี้ มีความเชื่อมโยงกับวิสัยทัศน์ กลยุทธ์ โครงการ/กิจกรรมที่ดำเนินการในสถานศึกษา มีความสอดคล้องกับจุดเน้น เอกลักษณ์และอัตลักษณ์ มีการกำหนดประเด็นในการพิจารณาในแต่ละมาตรฐานไว้อย่างชัดเจน การขับเคลื่อนมาตรฐานการศึกษาที่กำหนดเชื่อมโยงสู่การจัดการเรียนสอน การจัดการกิจกรรมการเรียนรู้ และการบริหารจัดการ อยู่ในระยะเริ่มต้น ยังไม่เกิดผลลัพธ์ที่เป็นรูปธรรม จำเป็นต้องเรียนรู้ ปรับปรุงแก้ไข และแสวงหาภาคีเครือข่ายร่วมพัฒนา

2.2 ปัญหาและอุปสรรคในการกำหนดมาตรฐานการศึกษา สรุปได้ดังนี้ ผู้บริหารสถานศึกษาและครูยังขาดความรู้และความเข้าใจในกำหนดประเด็นการพิจารณาหรือตัวชี้วัดความสำเร็จ (Key Results) และค่าเป้าหมาย รวมถึงความวิตกกังวลในความไม่ชัดเจนของการตรวจประเมินโดยหน่วยงานต้นสังกัดและหน่วยงานที่เกี่ยวข้อง

2.3 เงื่อนไขความสำเร็จ สรุปได้ดังนี้ 1) ผู้บริหารสถานศึกษาและครูมีชุดความคิดเติบโต (Growth Mindset) มีการพัฒนาตนเองอย่างต่อเนื่องและนำมาสู่การเปลี่ยนแปลงในสถานศึกษา มีเป้าหมายในการพัฒนาคุณภาพของผู้เรียนอย่างชัดเจน 2) สถานศึกษามีต้นทุนเดิมในการพัฒนาคุณภาพการศึกษามาอย่างต่อเนื่องผ่านโครงการ กิจกรรมที่หนุนเสริม โดยหน่วยงานต้นสังกัดและหน่วยงานอื่นที่เกี่ยวข้อง 3) สถานศึกษามีเครือข่ายความร่วมมือกับสถาบันอุดมศึกษาและหน่วยงานอื่นที่เกี่ยวข้องเป็นพี่เลี้ยงทางวิชาการ ทำให้เกิดความเชื่อมั่นและมีทิศทางในการพัฒนาสถานศึกษาอย่างชัดเจน

3. ผลการพัฒนาแนวทางการกำหนดมาตรฐานการศึกษาของสถานศึกษานำร่องในพื้นที่นวัตกรรม การศึกษาจังหวัดเชียงใหม่ ประกอบด้วย 1) กรอบแนวคิดหลัก 2) กระบวนการกำหนดมาตรฐานการศึกษาด้วย กระบวนการคิดเชิงออกแบบ 3) บทบาท หน้าที่ของคณะกรรมการและหน่วยงานที่เกี่ยวข้อง ผลการตรวจสอบแนวทางฯ โดย ผู้ทรงคุณวุฒิพบว่ามีความเหมาะสมและความเป็นประโยชน์ อยู่ในระดับมาก รายละเอียดของแนวทางฯ ดังภาพที่ 2



ภาพที่ 2 แนวทางการกำหนดมาตรฐานการศึกษาของสถานศึกษานำร่องในพื้นที่นวัตกรรมการศึกษาจังหวัดเชียงใหม่



## อภิปรายผล

การวิจัยเรื่อง แนวทางการกำหนดมาตรฐานการศึกษาของสถานศึกษานำร่องในพื้นที่นวัตกรรมการศึกษาจังหวัด เชียงใหม่ มีประเด็นสำคัญที่ควรนำมาอภิปรายผล ดังนี้

1. สภาพและปัญหาการกำหนดมาตรฐานการศึกษาของสถานศึกษานำร่องในพื้นที่นวัตกรรมการศึกษาจังหวัด เชียงใหม่ มีประเด็นสำคัญที่ควรนำมาอภิปรายผล ดังนี้

1.1 การกำหนดมาตรฐานการศึกษาของสถานศึกษานำร่องในพื้นที่นวัตกรรมการศึกษาจังหวัดเชียงใหม่ พบว่า สถานศึกษาส่วนใหญ่ยังไม่ได้นำมาตราฐานการศึกษาการศึกษาของชาติ พ.ศ. 2561 มาร่วมกำหนดเป็นมาตรฐานการศึกษา ของสถานศึกษา ทั้งนี้เนื่องจากการประกาศใช้มาตรฐานการศึกษาของชาติ มีขึ้นภายหลังการประกาศใช้มาตรฐาน การศึกษาของหน่วยงานต้นสังกัด สอดคล้องกับรายงานสำนักงานเลขาธิการสภาการศึกษา (2564) และงานวิจัยของสมบัติ ศุขสิทธิ์ และคณะ (2562) สรุปได้ว่า สถานศึกษาส่วนใหญ่ยังไม่ได้ขับเคลื่อนมาตรฐานการศึกษาของชาติสู่การปฏิบัติ เนื่องจากบุคลากรที่รับผิดชอบยังขาดความรู้ ความเข้าใจในเรื่องมาตรฐานการศึกษาของชาติ เป้าหมายและความเชื่อมโยง ของมาตรฐานการศึกษาของหน่วยงานต้นสังกัด ช่องทางในการสื่อสารจากหน่วยงานต้นสังกัดยังไม่หลากหลาย ครอบคลุม และทั่วถึง โดยเฉพาะในพื้นที่ห่างไกล

1.2 การกำหนดมาตรฐานการศึกษา พบว่า สถานศึกษานำร่องทุกแห่งยังไม่ปรากฏคำว่า “ผลสัมฤทธิ์ทางการ ศึกษาของผู้เรียน” ที่เป็นเป้าหมายหลักของพื้นที่นวัตกรรมการศึกษา ทั้งนี้เนื่องจากผู้บริหารสถานศึกษาและครูยังมิ ให้ความสนใจในพระราชบัญญัติพื้นที่นวัตกรรม พ.ศ.2562 ยังไม่ครอบคลุม คณะกรรมการขับเคลื่อนซึ่งมีบทบาทสำคัญ ในการสร้างการรับรู้และความเข้าใจ กำหนดแนวทาง/แนวปฏิบัติยังขาดทิศทางและความเป็นรูปธรรม รวมถึง คณะกรรมการชุดเดิมหมดวาระ อยู่ในระหว่างการรอการแต่งตั้งคณะกรรมการชุดใหม่ จึงทำให้การขับเคลื่อนเป็นไป ด้วยความล่าช้า สอดคล้องกับงานวิจัยของสุบัน พรเวียง (2564) สรุปว่าสภาพปัจจุบันของการขับเคลื่อนการประกันคุณภาพ การศึกษาของสถานศึกษานำร่อง โดยรวมอยู่ในระดับน้อย และความต้องการในการขับเคลื่อนอยู่ในระดับมาก และสอดคล้องกับงานวิจัยของบุญชู บุญลิขิตศิริและคณะ (2564) สรุปว่า การกำหนดมาตรฐานการศึกษา ยังไม่ได้ทำตาม มาตรฐานส่วนกลาง ไม่มีการปรับให้เหมาะสมกับบริบท เอกลักษณะ อัตลักษณ์และความต้องการของผู้เรียน

2. การถอดบทเรียนการกำหนดมาตรฐานการศึกษาของสถานศึกษานำร่องในพื้นที่นวัตกรรมการศึกษาจังหวัด เชียงใหม่ที่มีวิธีปฏิบัติที่ดี มีประเด็นสำคัญที่ควรนำมาอภิปรายผล ดังนี้

2.1 มาตรฐานการศึกษาที่สถานศึกษานำร่องพัฒนาขึ้นมีสอดคล้องกับวิสัยทัศน์ พันธกิจ เป้าประสงค์ เอกลักษณะของสถานศึกษาและอัตลักษณ์ของผู้เรียน ทั้งนี้เนื่องจากผู้บริหารสถานศึกษาและครูมีภาวะผู้นำและมีเป้าหมายที่ การพัฒนาคุณภาพของผู้เรียน สอดคล้องกับแนวคิดของวิจารณ์ พานิช และปิยาภรณ์ มัณฑะจิตร์ (2563) ได้ถอดบทเรียน การศึกษาคุณภาพสูงระดับโลก มีมาตรการสำคัญคือ 1) วิสัยทัศน์และภาวะผู้นำ 2) การกำหนดมาตรฐานสูงหรือท้าทาย 3) ครูและผู้นำการศึกษาคุณภาพสูง 4) มีเป้าหมายไปในทิศทางเดียวกันและเชื่อมโยงกันทั้งในระดับปฏิบัติการถึงปฏิบัติและ 5) แนวทางการจัดการและระบบรับผิดชอบต่อสะท้อนผลลัพธ์ที่ผู้เรียน

2.2 ปัญหาของการกำหนดมาตรฐานการศึกษา ผู้บริหารสถานศึกษาและครูยังมีความรู้และความเข้าใจใน กำหนดประเด็นการพิจารณาหรือตัวชี้วัดความสำเร็จ (Key Results) ค่อนข้างน้อย รวมถึงการเชื่อมโยงมาตรฐานการศึกษาสู่ การจัดการเรียนสอน การจัดกิจกรรมการเรียนรู้ และการบริหารจัดการ ทั้งนี้เนื่องจากครูมีภาระงานอื่นที่นอกเหนือจากการ สอนและต้องรายงานข้อมูลต่อหน่วยงานต้นสังกัดจำนวนมาก สอดคล้องกับสำนักงานเลขาธิการสภาการศึกษา (2562 ข) ได้พบปัญหาที่เกิดจากระบบประกันคุณภาพที่ออกแบบมาจากส่วนกลางอาจไม่ตรงกับบริบทของสถานศึกษาแต่ละแห่ง

ได้เสนอทางเลือกโดยนำเสนอแนวทางการตั้งวัตถุประสงค์และผลลัพธ์หลัก (Objective and Key Results : OKRs) มาใช้ใน ระบบประกันคุณภาพการศึกษา โดยเริ่มจากการสร้าง OKRs ที่มีความสอดคล้องกับบริบทของสถานศึกษา กำหนดเป็น OKRs ของสถานศึกษา ผู้บริหารสถานศึกษา กลุ่มงาน และครูทุกคน จะช่วยให้การพัฒนาคุณภาพเป็นไปทิศทางเดียวกัน

2.3 เงื่อนไขความสำเร็จของการกำหนดมาตรฐานการศึกษา เกิดจากการที่ผู้บริหารสถานศึกษาและครู ผู้รับผิดชอบมีความรู้ ความเข้าใจ เรียนรู้และพัฒนาตนเองนำมาสู่การปรับกระบวนการทัศนในการทำงาน สะท้อนถึงการมีชุด ความคิดเติบโต (Growth Mindset) ตามแนวคิดของ Carol S. Dweck (2008) ที่เชื่อว่าทุกคนสามารถเรียนรู้และพัฒนาได้ ผ่านการฝึกฝนและพยายามด้วยความมุ่งมั่น มองปัญหาและอุปสรรคเป็นความท้าทาย ปรับตัวและเรียนรู้เรื่องใหม่ได้ ตลอดเวลา ครูได้มีแลกเปลี่ยนเรียนรู้กับสถานศึกษาอื่น มีภาคีเครือข่ายร่วมพัฒนา นำมาสู่การปรับเปลี่ยนและพัฒนา คุณภาพของสถานศึกษาอย่างต่อเนื่อง สอดคล้องกับแนวคิดของจากรูว์จน์ สองเมืองและอภิรักษ์ ใต้ตะทายง (2564) สรุปว่า การเปลี่ยนแปลงสถานศึกษาสู่องค์กรแห่งนวัตกรรมประกอบด้วย 1) การกำหนดนโยบายเพื่อการเป็นองค์กรแห่งนวัตกรรม 2) การเตรียมครูสู่การเป็นทีมนวัตกรรม 3) เปิดพื้นที่เพื่อการพัฒนาองค์กร และ 4) การแลกเปลี่ยนเรียนรู้และเผยแพร่ นวัตกรรม

3. การพัฒนาแนวทางการกำหนดมาตรฐานการศึกษาของสถานศึกษานำร่องในพื้นที่นวัตกรรมการศึกษาจังหวัด เชียงใหม่ มีประเด็นสำคัญที่ควรนำมาอภิปรายผล ดังนี้

3.1 กระบวนการกำหนดมาตรฐานการศึกษาด้วยกระบวนการคิดเชิงออกแบบ เนื่องจากมาตรฐานการศึกษา เป็นจุดเริ่มต้นและหัวใจสำคัญของระบบพัฒนาคุณภาพการศึกษา ที่จะปรับเปลี่ยนองค์กรแห่งคุณภาพ ต้องอาศัยแนวคิด เชิงออกแบบเพื่อพัฒนานวัตกรรมการบริหารจัดการ และนวัตกรรมการจัดการเรียนรู้ เพื่อยกระดับผลสัมฤทธิ์ทางการศึกษา ของผู้เรียน เริ่มต้นจากการสร้างการรับรู้ ความเข้าใจ และการปรับชุดความคิด (Mindset) ให้กับผู้มีส่วนเกี่ยวข้อง สอดคล้อง กับงานวิจัยของ Crespell & Hansen (2008), Lam, Tan, Fong & Ooi (2011) สรุปว่ากลยุทธ์หลักในการขับเคลื่อนองค์กร แห่งนวัตกรรมคือการเสริมสร้างให้บุคลากรในองค์กรมีความคิดสร้างสรรค์และการส่งเสริมให้เกิดการทำงานเป็นทีม ทำให้ เกิดบรรยากาศของการแลกเปลี่ยนเรียนรู้ การมีปฏิสัมพันธ์ ทำให้ความรู้ที่ซ่อนเร้นในตัวบุคคลได้ถูกนำมาใช้และผลักดันให้ เกิดการออกแบบแนวคิดใหม่ได้ และยังคงสอดคล้องกับงานวิจัยของชนกนันท์ พะสุโธ, ชวลิต เกิดทิพย์ และวรภาควัย ไมตรีพันธ์ (2564) ได้นำเสนอแนวคิดการสร้างค่านิยมหลักของโรงเรียนนำร่องในพื้นที่นวัตกรรมการศึกษา ประกอบด้วย 1) การนำองค์กรอย่างมีวิสัยทัศน์ 2) ความเป็นเลิศที่มุ่งเน้นลูกค้า 3) การให้ความสำคัญกับบุคลากร 4) การเรียนรู้ระดับ องค์กรและความคล่องตัว 5) การจัดการเพื่อสร้างนวัตกรรม และ 6) การทำประโยชน์ให้กับสังคม

กระบวนการคิดเชิงออกแบบที่นำมาใช้การกำหนดมาตรฐานการศึกษาในครั้งนี้ประยุกต์มาจากแนวคิดของ Koch C., Meinel C. & Leifer L. (2016) มาปรับประยุกต์ใช้ ประกอบด้วย 5 ขั้นตอนได้แก่ ทำความเข้าใจ (Empathize) นิยามปัญหา (Define) สร้างสรรค์ทางเลือก (Ideate), จำลองต้นแบบ (Prototype) และทดสอบต้นแบบ (Test) ผ่าน กระบวนการทำงานร่วมกันเป็นทีม สอดคล้องกับงานวิจัยของ Matthews & Wrigley (2017) ได้นำเสนอหลักการของแนวคิด เชิงออกแบบ ประกอบด้วย 1) การออกแบบโดยใช้ความเป็นมนุษย์เป็นศูนย์กลาง 2) การบูรณาการความคิด 3) การจัดการ ออกแบบ และ 4) การออกแบบในมิติของกลยุทธ์ และสอดคล้องกับแนวคิดของ จากรูว์จน์ สองเมืองและอภิรักษ์ ใต้ตะทายง (2564) ที่สรุปว่าการคิดเชิงออกแบบเป็นกระบวนการในการสร้างสรรค์ นำเอาความแตกต่างหลากหลายมารวมกันด้วยความ ใส่ใจต่อบริบทปัญหา สร้างสรรค์ข้อมูลเชิงลึก ผ่านกระบวนการการทำงานเป็นทีม ประกอบด้วย 1) การใส่ใจ (Empathy) 2) การคิดเชิงบูรณาการ (Integrative thinking) 3) มองในแง่ดี (Optimism) 4) การทดลอง (Experimentalism) และ 5) การทำงานร่วมกัน (Collaboration)

3.2 บทบาท หน้าที่ของคณะกรรมการและหน่วยงานที่เกี่ยวข้อง เนื่องจากพื้นที่นวัตกรรมการศึกษาเป็นสนามปฏิบัติการเพื่อสร้างการเปลี่ยนแปลงทางการศึกษาของประเทศ เป็นการนำร่องในการกระจายอำนาจและให้อิสระแก่หน่วยงานทางการศึกษาและสถานศึกษาขั้นพื้นฐาน ให้เกิดการพัฒนาคุณภาพและประสิทธิภาพและลดความเหลื่อมล้ำ สอดคล้องกับแนวคิดของสมศักดิ์ ดลประสิทธิ์ (2564) ได้นำเสนอเงื่อนไขความสำเร็จของการส่งเสริมความเป็นอิสระของสถานศึกษา จำเป็นต้องมีการกำกับติดตาม ประเมินผลเพื่อนำมาวิเคราะห์และขยายผลไปยังสถานศึกษาอื่นๆ และเสนอปรับปรุง กฎระเบียบที่เกี่ยวข้องต่อไป และสอดคล้องกับงานวิจัยของรัตนะ บัวสนธิ์ (2562) สรุปว่า ควรมีการจัดกลุ่มคนเพื่อให้อำนาจดำเนินงานเกี่ยวกับเรื่องการเงิน กำกับติดตามและใช้ผลการประเมินคุณภาพและมาตรฐานการศึกษา ซึ่งอาจจัดไว้ในโครงสร้างการแบ่งส่วนราชการที่มีอยู่ และ/หรือจัดเป็นหน่วยงานใหม่ ทั้งนี้อาจพิจารณาความชัดเจนของภาระงาน (Job Description) ะหว่างงานใหม่และงานเดิมที่มีอยู่ มีการกำหนดวงเงินงบประมาณที่จะให้การสนับสนุนอย่างชัดเจนไปสู่สถานศึกษาโดยตรง รวมถึงเพิ่มช่องทางในการสื่อสาร ประชาสัมพันธ์ ผลการดำเนินงานสู่สังคมเพื่อสร้างภาคีเครือข่ายร่วมพัฒนา

## ข้อเสนอแนะ

### ข้อเสนอแนะในการนำผลการวิจัยไปใช้

#### 1. ระดับนโยบาย

1.1 เกร็งรัดการประกาศใช้หลักเกณฑ์และวิธีการรับรองมาตรฐานและประเมินคุณภาพการศึกษาของสถานศึกษานำร่องให้มีความชัดเจน เป็นรูปธรรมและนำไปสู่การปฏิบัติได้

1.2 สร้างการรับรู้ ความเข้าใจ และเสริมสร้างสมรรถนะการประกันคุณภาพการศึกษาให้กับคณะกรรมการขับเคลื่อนพื้นที่นวัตกรรมการศึกษา รวมถึงพัฒนากลไกความร่วมมือกับหน่วยงานต้นสังกัด/หน่วยงานที่กำกับดูแลสถาบันอุดมศึกษา หน่วยงานที่เกี่ยวข้อง เพื่อหนุนเสริมการยกระดับคุณภาพการศึกษา

#### 2. ระดับพื้นที่นวัตกรรมการศึกษา

2.1 แต่งตั้งอนุกรรมการขับเคลื่อนการประกันคุณภาพการศึกษาในแต่ละระดับและประเภทการศึกษา เพื่อร่วมกันกำหนดรูปแบบ วิธีการประเมินและตรวจสอบคุณภาพการศึกษา ประกาศผลสัมฤทธิ์ทางการศึกษาของผู้เรียนในระดับพื้นที่นวัตกรรม พิจารณาให้ความเห็นชอบมาตรฐานการศึกษา และส่งเสริม สนับสนุน ให้ความช่วยเหลือ ติดตามและประเมินผลตามมาตรฐานการศึกษาของสถานศึกษานำร่อง

2.2 ประสานความร่วมมือกับหน่วยงานต้นสังกัดหรืองานที่กำกับดูแลเพื่อหนุนเสริม เติบโต ติดตามและตรวจสอบ การขับเคลื่อนมาตรฐานการศึกษาของสถานศึกษานำร่องสู่การปฏิบัติ

#### 3. หน่วยงานต้นสังกัด/หน่วยงานที่กำกับดูแล

3.1 ให้ความช่วยเหลือ แนะนำ เป็นพี่เลี้ยงในการกำหนดมาตรฐานการศึกษา ประเด็นการพิจารณา และค่าเป้าหมายความสำเร็จในแต่ละปีการศึกษาของสถานศึกษานำร่อง

3.2 หนุนเสริม เติบโต ติดตามและตรวจสอบ การขับเคลื่อนมาตรฐานการศึกษาของสถานศึกษานำร่องสู่การปฏิบัติ รวมถึงการดำเนินงานประกันคุณภาพภายในสถานศึกษานำร่องในทุกชั้นตอน

#### 4. สถานศึกษานำร่อง

4.1 สร้างการรับรู้ ความเข้าใจ และการปรับชุดความคิด (Mindset) เกี่ยวกับพระราชบัญญัติพื้นที่นวัตกรรมการศึกษาให้กับคณะครู คณะกรรมการสถานศึกษา ผู้ปกครองและชุมชน เพื่อร่วมกันกำหนดวิสัยทัศน์มาตรฐานการศึกษา และผลสัมฤทธิ์ทางการศึกษาของผู้เรียน ที่สอดคล้องกับบริบทเชิงพื้นที่และความต้องการของสังคมและชุมชนอย่างแท้จริง

4.2 ประสานความร่วมมือกับสถาบันอุดมศึกษา ภาคีเครือข่าย ในการหนุนเสริม เติบโต การพัฒนานวัตกรรม การบริหารจัดการ นวัตกรรมจัดการเรียนรู้ เพื่อยกระดับผลสัมฤทธิ์ทางการศึกษาของผู้เรียน

### ข้อเสนอแนะในการวิจัยครั้งต่อไป

1. ควรมีการศึกษาเรื่อง การพัฒนาหลักสูตรและวิธีการประเมินผู้ผลสัมฤทธิ์ทางการศึกษา ที่เชื่อมโยงกับผลลัพธ์ที่พึงประสงค์ของการศึกษา (Desired Outcomes of Education: DOE) ตามมาตรฐานการศึกษาของชาติและสอดคล้องกับบริบทเชิงพื้นที่ของสถานศึกษานำร่อง โดยใช้แนวคิดระบบการบริหารแบบ Objective and Key Results: OKRs โดยมีเป้าหมายและผลลัพธ์หลักอยู่ที่ผลสัมฤทธิ์ทางการศึกษาของผู้เรียน รวมถึงการขยายผลสู่พื้นที่นวัตกรรมอื่นในระดับประเทศ
2. ควรมีการศึกษาเรื่อง การพัฒนาหลักสูตรเสริมสร้างสมรรถนะการประกันคุณภาพการศึกษาสำหรับคณะกรรมการขับเคลื่อนพื้นที่นวัตกรรมการศึกษาจังหวัดเชียงใหม่
3. ควรมีการศึกษาเรื่อง กลไกความร่วมมือของภาคีเพื่อยกระดับผลสัมฤทธิ์ทางการศึกษาในพื้นที่นวัตกรรมการศึกษาจังหวัดเชียงใหม่

### กิตติกรรมประกาศ

บทความฉบับนี้เป็นส่วนหนึ่งของการวิจัยเรื่อง การพัฒนาระบบประกันคุณภาพภายในของสถานศึกษานำร่องที่มีเป้าหมายเฉพาะสำหรับพื้นที่นวัตกรรมการศึกษาจังหวัดเชียงใหม่ ได้รับทุนอุดหนุนการวิจัยจากสำนักงานรับรองมาตรฐานและประเมินคุณภาพการศึกษา (องค์การมหาชน) ประจำปีงบประมาณ 2563

### บรรณานุกรม

- กฎกระทรวงการประกันคุณภาพการศึกษา พ.ศ. 2561. (2561,23 กุมภาพันธ์). *ราชกิจจานุเบกษา*. (เล่ม 135 ตอนที่ 11 ก. น.3-5).
- จารุวัจน์ สองเมือง และอภิรักษ์ ไต่ตาหยง. (2564). แนวทางการประยุกต์การคิดเชิงออกแบบเพื่อสร้างการเปลี่ยนแปลงในสถานศึกษา. *Journal of Information and Learning*, 32(1), 52-57.
- ชนกันันท์ พะสุโร, ชวลิต เกิดทิพย์ และ วรภาคย์ ไมตรีพันธ์. (2564). บทเรียนสะท้อนคิดเพื่อสร้างค่านิยมหลักขององค์กรในโรงเรียนนำร่องพื้นที่นวัตกรรมการศึกษา: กรณีศึกษา บริษัทเอกชนคัสสรร. *วารสารการบริหารและนวัตกรรมการศึกษา*. 4(2), 115-133.
- บุญชู บุญลิขิตศิริ และคณะ. (2564). รายงานวิจัยแนวทางการจัดทำมาตรฐานการศึกษาและการประกันคุณภาพการศึกษาระดับการศึกษาขั้นพื้นฐานและการอาชีวศึกษาในเขตพื้นที่นวัตกรรมการศึกษา จังหวัดศรีสะเกษ และจังหวัดระยอง. กรุงเทพฯ : สำนักงานเลขาธิการสภาการศึกษา.
- พระราชบัญญัติพื้นที่นวัตกรรมการศึกษา พ.ศ. 2562. (2562,30 เมษายน). *ราชกิจจานุเบกษา*. (เล่ม 136 ตอนที่ 56 ก. น.102-119).
- รัตนะ บัวสนธ์. (2562). การพัฒนารูปแบบการบูรณาการความร่วมมือเพื่อลดความเหลื่อมล้ำด้านคุณภาพและมาตรฐานการศึกษาระดับเขตพื้นที่การศึกษา สำนักงานคณะกรรมการการศึกษาขั้นพื้นฐาน. *วารสารศึกษาศาสตร์ มหาวิทยาลัยนครสวรรค์*, 21(2), 239-258.
- วิจารณ์ พานิช และปิยาภรณ์ มัณฑะจิตร. (2563). *การศึกษาคุณภาพสูงระดับโลก*. กรุงเทพฯ : มูลนิธิสยามกัมมาจล.
- สมบัติ คชสิทธิ์ และคณะ. (2562). แนวทางการนำมาตรฐานการศึกษาของชาติสู่การปฏิบัติ. *วารสารบัณฑิตศึกษา มหาวิทยาลัยราชภัฏวไลยอลงกรณ์ ในพระบรมราชูปถัมภ์*. 13(3), 192-203.

สมศักดิ์ ดลประสิทธิ์. (2564). แนวทางการส่งเสริมความเป็นอิสระของสถานศึกษา. *ประเด็นเด่นสทศ*.

สืบค้นจาก <http://www.onec.go.th/th.php/page/view/Outstand/4514>

สุบัน พรเวียง. (2564). กลไกขับเคลื่อนการประกันคุณภาพการศึกษาของสถานศึกษานำร่องสำหรับพื้นที่นวัตกรรม การศึกษาจังหวัดเชียงใหม่. *วารสารศึกษาศาสตร์ มหาวิทยาลัยทักษิณ*. 21(1),51-66.

สำนักงานคณะกรรมการการศึกษาขั้นพื้นฐาน. (2563). *การกำหนดมาตรฐานการศึกษาของสถานศึกษา*. กรุงเทพฯ : ห้างหุ้นส่วนจำกัด เอ็น.เอ.รัตนะเทรตติ้ง.

สำนักงานศึกษาธิการจังหวัดเชียงใหม่. (2562). *รายงานผลการขับเคลื่อนพื้นที่นวัตกรรมการศึกษาจังหวัดเชียงใหม่ (เอกสารประกอบการประชุม)*. เชียงใหม่ : สำนักงานศึกษาธิการจังหวัดเชียงใหม่.

สำนักงานเลขาธิการสภาการศึกษา. (2562 ก). *มาตรฐานการศึกษาของชาติ พ.ศ.2561*. กรุงเทพฯ : บริษัท 21 เซ็นจูรี จำกัด.

สำนักงานเลขาธิการสภาการศึกษา. (2562 ข). *รายงานผลการศึกษาแนวทางการจัดทำระบบการประกันคุณภาพการศึกษา ภายในสถานศึกษาที่เชื่อมโยงกับมาตรฐานการศึกษาของชาติโดยใช้แนวคิดระบบการวัดผลแบบ OKRs : Objective and Keys Results*. กรุงเทพฯ : บริษัท 21 เซ็นจูรี จำกัด.

สำนักงานเลขาธิการสภาการศึกษา. (2564). *รายงานผลการขับเคลื่อนมาตรฐานการศึกษาของชาติสู่การปฏิบัติ ประจำปี 2563*. กรุงเทพฯ : สำนักงานเลขาธิการสภาการศึกษา.

Crespell, P., & Hansen, E. (2008). Managing for innovation: Insights into a successful company. *Forest products journal*, 58(9), 6-17.

Dweck, C. S. (2008). *Mindset: The new psychology of success*. Random House Digital, Inc.

Koch C., Meinel C., Leifer L. (2016) Introduction: The HPI-Stanford Design Thinking Research Program. In: Plattner H., Meinel C., Leifer L. (eds) *Design Thinking Research*. Understanding Innovation. Springer, Cham. doi: 0.1007/978-3-319-19641-1\_2

Lam, C. H., Tan, P. S. H., Fong, C. Y., Ng, Y. K., & Ooi, K. B. (2011). The effectiveness of HRM and KM in innovation performance: a literature review and research agenda. *International Journal of Innovation and Learning*, 9(4), 339-351. doi: 10.1504/IJIL.2011.040534

Matthews, J., & Wrigley, C. (2017). Design and design thinking in business and management higher education. *Journal of Learning Design*, 10(1), 41-54. doi: 10.5204/jld.v9i3.294