

นาฏลักษณะมอญปทุมธานี

The Identity of Mon in Pathumtani Province

จนา สุนทรานนท์

Rojana Suntharanont

บทคัดย่อ

บทความวิชาการเรื่องนาฏลักษณะของรำมอญปทุมธานี คณะครุศาสตร์ มหาวิทยาลัยราชภัฏรำไพพรรณี จังหวัดปทุมธานี ที่มีการสืบทอดมาแต่โบราณ และมีรูปแบบการรำที่มี ความเป็นเอกลักษณ์ในด้านรูปแบบการแสดงตามจารีต คือ จารีตของรูปแบบการแสดง, จารีตของ การรำ, จารีตในการแต่งกายและจารีตในการบรรเลงและดนตรี จารีตของการแสดง คือก่อนรำจะเริ่มด้วยการไหว้หรือกราบผู้ชม หากเป็นงานศพก็จะกราบศพก่อนแล้วจึงลุกขึ้นรำ ในกรณีนี้ชาวมอญ ถือว่าการรำมอญเป็นวิธีการให้เกียรติและเคารพผู้เสียชีวิต จารีตของการรำที่มีลีลาท่ารำที่เป็นเอกลักษณ์ คือ ใช้ท่าแม่บทรำมอญ 14 ท่า ก่อนเริ่มท่าใหม่ทุกครั้งจะต้องยืนวางลำแขนทั้งสองข้างแนบลำตัว แล้วก้าวข้าง กดสะเอว กดไหล่เอียงศีรษะข้างนั้นแล้วลากเท้าอีกข้างมาชิดทำเช่นนี้สลับกัน 3 ครั้ง การเปลี่ยนท่ารำจะเปลี่ยนท่ารำ โดยใช้กระบวนท่าที่เรียงง่ายไม่ซ้ำซ้อน และมีการรำเชื่อมท่า, การย่อเท้า, การขยับเท้า, การใช้ลำตัว, การตั้งวง, การเปลี่ยนท่ารำและการแปรแถว การรำมอญจะเริ่มต้นออกมาเป็นแถวตอน แล้วแปรแถวหน้ากระดาน เมื่อจะเข้าวงก็จะเดินเป็นวงกลมหันหน้า เข้าหากัน ลักษณะการเคลื่อนไหวจะเคลื่อนไหวไปตามวงทั้งไปและกลับในลักษณะหันหน้าเข้าวงตลอด หลังจากที่ไหว้หรือกราบแล้ว นอกจากนี้การตั้งวง รำมอญจะตั้งวงโค้ง ให้ปลายนิ้วเข้าหาลำตัวด้านหน้าระดับอก โดยจะกันข้อศอกออกไปให้

ได้วงโค้ง ลักษณะการตั้งวงแบบรำมอญจึงมีลักษณะเฉพาะ ตำแหน่งของวงจะอยู่ในระดับหางคิ้วแต่ลำแขนจะโค้งเข้าหาลำตัวเสมอไม่ตั้งตรงไปด้านข้าง สำหรับจารีตในการแต่งกาย ผู้รำมอญเป็นผู้หญิงมีจารีตในการแต่งกาย คือ สวมเสื้อคอกลมแขนกระบอก นุ่งผ้าซิ่นลายทางลงยาวกรอมเท้า มีสไบผืนเล็กพาดบ่า หรือคล้องคอปล่อยห้อยมาทางข้างหน้า เก้าฝั่มมวยเล็กๆ ล้อมประดับด้วยดอกมะลิ ทัดดอกไม้และสวมกำไลเท้า หากรำในงานมงคลผู้แสดงจะใส่ชุดหลากสี เช่น สีเขียว แดง ชมพู หรือสีฟ้า ในกรณีที่เป็นการแสดงด้วยชุดสีดำ สไบสีขาวเป็นชุดแรกชุดต่อไปจะเป็นชุดสีต่าง ๆ เช่น สีเขียว แดง หรือชมพู เป็นต้น ปัจจุบันการรำมอญจะเป็นไปในลักษณะเชิงพาณิชย์ ดังนั้น ผู้รำก็จะแต่งกายด้วยชุดสีดำตามค่านิยม และจารีตในการบรรเลงและดนตรี การรำมอญประกอบพิธีศพ แต่โบราณใช้เพลง 12 ภาษา หรือเรียกว่า เพลงย่ำเหยียงซึ่งมีทำนองเพลงทั้งหมด 12 ทำนอง หรือ 12 ภาษา ซึ่งได้กำหนดไว้ตายตัว ต่อมาจำนวนเพลงที่บรรเลงลดลงเหลือ 7 - 10 เพลง ซึ่งมีการปรับท่วงทีลีลาและกระบวนท่ารำตามแบบรำไทยมากขึ้น วงดนตรีที่ใช้บรรเลงประกอบเป็นวงปี่พาทย์มอญ ชาวมอญได้รับการสืบทอดทางด้านดนตรีมาอย่างต่อเนื่อง ดังนั้น ในงานศพจะมีผู้บรรเลงวงปี่พาทย์มอญหลายคณะสลับสับเปลี่ยนกันไปถือว่าเป็นการช่วยงานและให้เกียรติผู้เสียชีวิต โดยมีการบรรเลงตลอดทั้งคืน

รองศาสตราจารย์ ดร. ภาควิชานาฏดุริยางคศิลป์ คณะศิลปกรรมศาสตร์ มหาวิทยาลัยเทคโนโลยีราชมงคลธัญบุรี

บทนำ

นาฏศิลป์ไทยเป็นศิลปะการแสดงที่มีความประณีตงดงาม และนำเสนอในรูปแบบของศิลปะการแสดงโดยใช้ลีลาท่ารำ การแต่งกาย การแต่งหน้า ฉาก เวที แสง เสียง และการตีบทให้สอดคล้องตามบทร้อง ทำนองเพลงที่ประพันธ์ ร้อยกรองขึ้นเฉพาะเพื่อใช้ในโอกาสต่าง ๆ ในรูปแบบเชิงอนุรักษ์หรือเชิงสร้างสรรค์ โดยจำแนกออกเป็นประเภทต่างๆ เช่น ระบำ รำ ฟ้อน ละคร และโขน ซึ่งแต่ละประเภทล้วนมีลักษณะเฉพาะในการนำเสนอ เพื่อสื่อเรื่องราวหรือสาระและยังคงความงามวิจิตรตระการตา และสร้างความประทับใจให้แก่ผู้ชม นอกจากนี้นาฏศิลป์ไทยยังหมายรวมถึงศิลปะการแสดงพื้นเมืองที่มีคุณค่าด้านภูมิปัญญาท้องถิ่น ในเรื่องเกี่ยวกับประวัติศาสตร์ ความเชื่อ ค่านิยม วิถีชีวิต จารีต ขนบธรรมเนียม ประเพณีและการแต่งกายที่สั่งสมสืบทอดกันมา ในแต่ละท้องถิ่นซึ่งชนรุ่นหลังควรศึกษาและนำมาใช้ในชีวิตร เพื่อบ่งบอกความเป็นเอกลักษณ์ของชุมชนแห่งตนด้วยความภาคภูมิใจ คนไทยเชื้อสายมอญก็เป็นคนไทยกลุ่มหนึ่งที่มีถิ่นที่อยู่กระจายอยู่ในภาคกลางของไทย ที่มีวิถีชีวิตที่สืบทอดกันมาจากบรรพบุรุษ จึงมีศิลปวัฒนธรรมที่มีความเป็นเอกลักษณ์และเป็นสิ่งหนึ่งที่ยังบอกเชื้อสายความเป็นมอญได้เด่นชัด แม้จะกระจายอยู่ในที่ที่หลากหลายก็ยังคงรักษาจารีต ขนบธรรมเนียม ประเพณี และการแต่งกายแบบไทยเชื้อสายมอญจนถึงปัจจุบัน

ความหมายของคำว่า “ นาฏลักษณ์ ”

คำว่า “ นาฏลักษณ์ ” เป็นคำสมาสประกอบด้วย 2 คำ คือ “นาฏ” และ “ลักษณ์”

นาฏ หมายถึง การฟ้อนรำ, ผู้ฟ้อนรำ, การละคร, นางละคร (องค์การคำของ สกสค., 2558: 257)

ลักษณ์ หมายถึง เครื่องแสดงให้เห็นว่าสิ่งหนึ่งต่างจากสิ่งหนึ่ง, คุณภาพ, ประเภท(องค์การคำของ สกสค., 2558: 447)

นาฏลักษณ์ หมายถึง การฟ้อนรำที่มีลักษณะเฉพาะประเภท

นาฏลักษณ์ หมายถึง ลักษณะท่าฟ้อนรำ หรือการแสดงที่เป็นเรื่องราวที่มีคุณภาพเฉพาะ

กล่าวได้ว่าคำว่า “ นาฏลักษณ์ ” หมายถึง ลักษณะท่าทาง หรือท่าฟ้อนรำหรือการแสดงเป็นเรื่องราวที่สื่อความหมายด้วยลีลาท่ารำที่มีคุณภาพเฉพาะตามลักษณะและรูปแบบการแสดงแต่ละประเภท

นาฏลักษณ์ไทย หมายถึง ลักษณะท่าทาง หรือท่าฟ้อนรำหรือการแสดงเป็นเรื่องราวของนาฏศิลป์ไทยที่สื่อความหมายด้วยลีลาท่ารำที่มีคุณภาพเฉพาะตามลักษณะและรูปแบบของการแสดงแต่ละประเภท

กล่าวได้ว่าคำว่า “ นาฏลักษณ์ไทย ” หมายถึง ลักษณะท่าทางการฟ้อนรำหรือการแสดงที่เป็นเรื่องเป็นราว ได้แก่ นาฏศิลป์ไทยประเภทระบำ รำ ฟ้อน ละครและโขน ที่มีอัตลักษณ์หรือมีบางส่วนที่มีลักษณะร่วมกัน จากพื้นฐานในหลักการใช้การร้อยเรียงกระบวนท่ารำเพื่อสื่อความหมายสอดคล้องตามบทร้อง ทำนองเพลง บทพากย์ บทเจรจาตามแบบแผนนาฏศิลป์ไทย

ความหมายของคำว่า “ รำ ”

รำ หมายถึงการแสดงท่าเคลื่อนไหวโดยมีลีลาและแบบท่าเข้ากับจังหวะเพลงร้องหรือเพลงดนตรี (ราชบัณฑิตยสถาน, 2542: 756)

รำ หมายถึง การละเล่นเดี่ยวหรือคู่ ซึ่งมักเกี่ยวข้องกับอาวุธ และการต่อสู้ เช่น รำดาบ รำกระบี่กระบอง รำเชง และรำพัดชา เป็นต้น (สุจิตต์ วงษ์เทศ, 2542: 115)

รำ หมายถึง การแสดงที่มุ่งแสดงความสามารถของผู้แสดงที่มีท่วงทีลีลางดงาม มีความชำนาญและต้องการอวดฝีมือ มีความประณีตในการแต่งกายที่สวยงาม และมีการรำที่ลงจังหวะด้วยท่วงท่าที่เป็นมาตรฐาน (สุจิตต์ วงษ์เทศและคณะ, 2547: 144)

รำ เป็นศิลปะการฟ้อนรำที่เน้นอวดฝีมือของผู้แสดงด้วยกระบวนท่ารำที่มีลีลาอ่อนช้อยงดงามตามแบบแผนนาฏศิลป์ไทย รำ แบ่งออกเป็น 3 ประเภท คือ รำเดี่ยว รำคู่และรำหมู่ เหตุผลที่เรียก ชุดการแสดง บางชุดว่ารำคู่ รำหมู่ แทนที่จะเรียกว่า ระบำ เนื่องจากมีกระบวนท่ารำที่วิจิตร งดงาม และแสดงฝีมือลายมือของผู้รำที่มีความชำนาญและมีนาฏลักษณ์เฉพาะตัว ได้แก่ รำฉุยฉายทศกัณฐ์ลงสวน รำฝรั่งคู่ รำกิ่งไม้เงินทอง รำฉุยฉายกิ่งไม้เงินทอง รำสีนวล รำอาวุธ และรำโคม เป็นต้น

มอญ หมายถึง ชื่อชนชาติหนึ่งอยู่ทางตอนใต้ของประเทศพม่า(องค์การคำของ สกสค., 2558: 385)

ดังนั้นรำมอญ หมายถึง การแสดงท่าเคลื่อนไหวของชาวไทยเชื้อสายมอญด้วยลีลาที่อ่อนช้อยงดงามที่เป็นมาตรฐานตามจังหวะเพลงร้องหรือเพลงดนตรีและมีการแต่งกายที่ประณีตสวยงาม

ประวัติจังหวัดปทุมธานี

ทองคำ พันนัทธี (2539: 1-2) กล่าวว่า จังหวัดปทุมธานี เดิมชื่อเมืองสามโคก เพราะมี โคนโคกโบราณอยู่ในเมืองสามแห่งตั้งแต่ปลายแผ่นดินพระบรมไตรโลกนาถมาถึงในแผ่นดินสมเด็จพระมหาธรรมราชา ชาวมอญคือ พระยาเกียรติ พระยารามและพระมหาเถรคันฉ่องทหารในกองทัพสมเด็จพระนเรศวรมหาราชได้ติดตามหนีราชภัยจากพม่า ต่อมาได้โปรดเกล้าฯให้ตั้งบ้านเรือนที่บริเวณบ้านใหม่ มะขามหย่อง บางลี่ บางขาม ปากน้ำประสบ บ้านบางเพลิง บ้านไร่ บ้านป่าฝ้ายและ บ้านขมิ้น ในปี พ.ศ.2112 กรุงศรีอยุธยาได้เสียแก่พม่า เมืองสามโคกจึงร้างไปในปี พ.ศ. 2135 ในแผ่นดินพระเจ้าปราสาททองแห่งกรุงศรีอยุธยา พวกมอญก่อการกบฏต่อพระเจ้าสุทโธทรมมา กษัตริย์พม่าถูกปราบปรามลงมาพึ่งพระบรมโพธิสมภาร ในปี พ.ศ. 2179 สามโคกเป็นหัวเมืองขึ้นกับกรมพระกลาโหม จากหลักฐานดังกล่าวแสดงให้เห็นว่าเมืองสามโคกมีฐานะเป็นเมืองมาก่อนแล้ว ตั้งแต่สมัยกรุงศรีอยุธยา ครั้นแผ่นดินสมเด็จพระนารายณ์มหาราชระหว่าง พ.ศ.2202-2203 ชาวมอญเมืองเมาะตะมะพากันอพยพหนีพม่าเข้ามาสวามิภักดิ์ต่อสมเด็จพระนารายณ์มหาราช ทรงโปรดเกล้าฯให้ครอบครัวมอญมาตั้งบ้านเรือนอยู่ที่ตำบลสามโคก ใกล้กับวัดสิงห์เมืองสามโคกปลายเขตแดนกรุงศรีอยุธยาต่อกับเมืองนนทบุรีและบริเวณวัดตองปุ ชานเมืองพระนครศรีอยุธยา จึงเป็นที่ตั้งชุมชนมอญเป็นครั้งแรกในสมัยนั้น ต่อมาในสมัยของพระเจ้าอยู่หัวบรมโกศเกิดสงครามระหว่างมอญกับพม่า ชาวมอญอพยพเข้ามาอยู่กรุงศรีอยุธยาหลายครั้ง ทรงโปรดเกล้าฯให้ ตั้งบ้านเรือนที่บ้านโพธิ์สามต้น ชาวมอญส่วนใหญ่จะประกอบอาชีพค้าขาย (มหาวิทยาลัยปทุมธานี, 2558: 7)

ต่อมาปี พ.ศ. 2317 ในแผ่นดินพระเจ้าตากสินมหาราช กรุงธนบุรี มอญได้อพยพหนีพม่ามาอีกเรียกว่าครอบครัวมอญพระยาแจ้งหรือมอญเก่า ให้ตั้งบ้านเรือนอยู่ที่เมืองสามโคกอีกและใน ปีพ.ศ.2358 รัชสมัยพระบาทสมเด็จพระพุทธเลิศหล้านภาลัย รัชกาลที่ 2 กรุงรัตนโกสินทร์ พวกชาวมอญใหม่ได้อพยพเข้ามาพึ่งพระบรมโพธิสมภารพระองค์ได้ทรงโปรดเกล้าฯ ให้ตั้งบ้านเรือนอยู่ที่เมืองสามโคก เมืองนนทบุรี และเมืองนครเขื่อนขันธ์

สมเด็จพระเจ้าบรมวงศ์เธอ กรมพระยาดำรงราชานุภาพ ทรงอธิบายเรื่องมอญอพยพครอบครัวเข้ามาพึ่งบารมีในพระราชพงศาวดารกรุงรัตนโกสินทร์ ในสมัยพระบาทสมเด็จพระพุทธเลิศหล้านภาลัย รัชกาลที่ 2 พระองค์ทรง

วินิจฉัยว่า เมืองปทุมธานีตั้งขึ้น ณ วันพุธ เดือน 9 แรม 3 ค่ำ ปีกุน สัปตศก จุลศักราช 1177 พ.ศ.2538 เทียบวันตามสุริยคติ ตรงกับวันที่ 23 สิงหาคม ดังกล่าวไว้ในพระราชพงศาวดารตอนหนึ่งว่า (ทองคำ พันนัทธี , 2539: 3)

“เมื่อทรงทราบข่าวว่า คร้ามอญอพยพเข้ามาจึงโปรดให้กรมพระราชวังบวรสถานมงคล เสด็จขึ้นไปคอยรับครัวมอญอยู่ที่เมืองนนทบุรี ตัดจากและไม่สำหรับปลูกสร้างบ้านเรือนและเสียบึงอาหารของพระราชทานขึ้นไปพร้อม เสด็จทางเมืองกาญจนบุรีโปรดฯให้สมเด็จพระเจ้าลูกยาเธอเจ้าฟ้ามงกุฎฯ(พระบาทสมเด็จพระจอมเกล้าเจ้าอยู่หัว) คุณไพบรพลสำหรับป้องกันครัวมอญ และเสียบึงอาหารของพระราชทานออกไปรับครอบครัวมอญทางหนึ่ง โปรดฯ ให้เจ้าฟ้ากรมหลวงพิทักษ์มนตรี เป็นผู้ใหญ่เสด็จกำกับไปด้วย ทางเมืองตากนั้นโปรดฯ ให้เจ้าพระยาอภัยภูธร ที่สมุหนายกเป็นผู้ขึ้นไปรับครัวมอญมาถึงเมืองนนทบุรี เมื่อ ณ วันพุธ เดือน 9 แรม 3 ค่ำ ปีกุน สัปตศก จุลศักราช 1177 พ.ศ. 2358 เป็นจำนวน 40,000 คนเศษ โปรดเกล้าฯ ให้ตั้งภูมิลำเนาอยู่ในแขวงเมืองปทุมธานีบ้าง เมืองนนทบุรีบ้าง เมืองนครเขื่อนขันธ์.....”

เมื่อเดือน 11 ปี พ.ศ. 2557 พระบาทสมเด็จพระพุทธเลิศหล้านภาลัยเสด็จประพาสเมืองสามโคกทางชลมารคในงานเทศกาลออกพรรษาเดือนสิบเอ็ด เพื่อเยี่ยมชมชาวมอญ ทรงประทับอยู่ในพลับพลาริมน้ำที่ปลูกสร้างขึ้นตรงกับชุมชนสามโคก (ปัจจุบันคือวัดปทุมทอง) บรรดาชาวมอญเมืองสามโคกได้พากันแห่แหนมาเฝ้ารับเสด็จพร้อมกับนำดอกบัวหลวงมาถวายครั้งนั้นพระบาทสมเด็จพระพุทธเลิศหล้านภาลัย ทรงพระกรุณาโปรดเกล้าฯ พระราชทานนาม เมืองสามโคกให้เพื่อเป็นสิริมงคลว่า “เมืองปทุมธานี” เมื่อวันที่ 23 สิงหาคม พ.ศ. 2358 ยกฐานะเป็นหัวเมืองชั้นตรี ซึ่งมีหลักฐานปรากฏในวรรณคดีสำคัญของสุนทรภู่ 2 เรื่องคือนิราศภูเขาทอง (แต่งราว พ.ศ.2371) ดังนี้ (ทองคำ พันนัทธี, 2539: 4)

ถึงสามโคกโคกถวิลถึงปิ่นเกล้า
พระพุทธรูปเจ้าหลวงบำรุงซึ่งกรุงศรี
ประธานสามโคกเป็นเมืองตรี
ชื่อประทุมธานีเพราะมีบัว
และในนิราศเจ้าฟ้า (แต่งราว พ.ศ. 2379) กล่าวถึงชาวมอญว่า (ทองคำ พันนัทธี, 2539: 4)
เป็นคำโลกสมมติสุดแกล้ง
ครั้งพระโกศโปรดปรานประธานแปลง
ที่ตำแหน่งมอญมาสามภักดิ์

ชื่อประทุมธานีที่เสด็จ
เดือนสิบเอ็ดบัวออกทั้งดอกฝัก
มารับส่งตรงนี้ที่สำนัก
พระยาพิทักษ์ทวยหาญผ่านพารา

ต่อมาในสมัยพระบาทสมเด็จพระมงกุฎเกล้าเจ้าอยู่หัว รัชกาลที่ 6 ได้มีพระราชโองการ โปรดเกล้าฯ ให้เปลี่ยนคำว่า “เมือง” เป็น “จังหวัด” โดยทั่วกัน ตั้งแต่วันที่ 19 พฤษภาคม พ.ศ. 2495 เมืองประทุมธานีจึงเปลี่ยนมาเป็น จังหวัดประทุมธานี ขึ้นอยู่ในมณฑลกรุงเก่า และเมื่อ พ.ศ. 2461 ทรงเปลี่ยนชื่อ “ประทุมธานี” มาเป็น “ปทุมธานี” ที่ตั้งเมืองสามโคก (ทองคำ พันนัทธี, 2539: 4) แหล่งที่อยู่ของชาวมอญในปัจจุบัน ส่วนใหญ่เรียกว่าชาวไทย-รามัญ ส่วนใหญ่ ตั้งบ้านเรือนอยู่ที่อำเภอสามโคก อยู่ในชุมชนบ้านเจดีย์ทอง บ้านบางโพธิ์ บ้านศาลาแดง บ้านสวนมะม่วงบน บ้านตากแดดและบ้านสะตือ เป็นต้น (มหาวิทยาลัยปทุมธานี, 2558: 9)

ประวัติชาวมอญในจังหวัดปทุมธานี

ชาวมอญมีชื่อเรียกกันว่าชาวมอญหรือชาวมอญ เนื่องจากชาวมอญให้ความหมายคำว่า มอญ หรือรามัญ ว่า หมายถึง ประเทศชาติ หรือคนชาติเดียวกันทั้งหมด (มหาวิทยาลัยปทุมธานี, 2558: 7) ชนชาติมอญเป็นชนชาติที่อาศัยอยู่ในดินแดนสุวรรณภูมิแต่โบราณ ต่อมาในปีพุทธศักราช 1893 พระเจ้าอยู่หัวได้ทรงฟื้นฟูและประกาศให้อิสระภาพต่อกรุงสุโขทัย และให้ชื่อว่า “อาณาจักรกรุงเทพมหานครบรมบรรพตศรีอยุธยา” ชนชาติมอญได้แพ้สงครามแล้วอพยพมาตั้งถิ่นฐานในจังหวัดปทุมธานี สาเหตุของการอพยพตั้งถิ่นฐานของชนชาติมอญมีสาเหตุเนื่องมาจากเหตุผลหลายประการ ดังนี้ (ทองคำ พันนัทธี, 2539: 4)

1. เกิดจากความขัดแย้งภายในชาติระหว่างชนชาติมอญกับชนชาติพม่า
2. เกิดจากการกวาดต้อนจากการยกทัพของกษัตริย์ไทยไปตีพม่าในฐานะทาส อย่างไรก็ตาม มอญได้ย้ายถิ่นฐานเข้ามาอยู่ในเมืองสามโคกเป็นยุคสมัยดังนี้
3. สมัยกรุงศรีอยุธยา ในรัชสมัยสมเด็จพระนารายณ์มหาราช เกิดศึกไทยรบกับพม่าที่ไทรโยคในการรบครั้งนี้ กองทัพไทยมีเจ้าพระยาโกษาธิบดี (ขุนเหล็ก) เป็นแม่ทัพ และมีพระยา สิริราชเดโชที่ตั้งด่านจากเกาะตะมะมาสมทบ ตีทัพพม่าแตก ส่งผลให้ชาวมอญหนีมาพึ่งพระบรมโพธิสมภาร สมเด็จพระนารายณ์มหาราช พระองค์ทรงให้

ตั้งบ้านเรือนอยู่ที่สามโคก ต่อมาในปี พ.ศ. 2203 สมิงปอร์กับพวกมอญ 11 คน ได้คุมชาวมอญเกาะตะมะจำนวน 5000 คน จับมังเรนันท์มิตรผู้เป็นอาของพระเจ้ากรุงอังวะ มาเป็นตัวประกัน แล้วพาครอบครัวมอญหนีมาพึ่งพระบรมโพธิสมภาร สมเด็จพระนารายณ์มหาราช ทรงให้อยู่ที่อำเภอสามโคก ระหว่างวัดสะแกกับวัดตำหนัก

4. สมัยกรุงธนบุรี หัวหน้ามอญชื่อพระยาแจ้งตระเลียง ตระเกียบ พระยากลางเมืองได้พาครอบครัวหนีมาเมืองไทยเนื่องจากถูกพม่ากดขี่ พระเจ้ากรุงธนบุรีจึงให้ตั้งบ้านเรือนอยู่ที่ตลาดขวัญ เมืองนนท์และที่เมืองสามโคก

5. สมัยกรุงรัตนโกสินทร์ สมิงรามัญเมืองเกาะตะมะได้อพยพครอบครัวมอญ จำนวน 30,000 คนเข้ามาพระบาทสมเด็จพระพุทธเลิศหล้านภาลัย ทรงโปรดเกล้าฯ ให้ตั้งบ้านเรือนอยู่ที่สามโคก นนทบุรี และนครเขื่อนขันธ์

กล่าวได้ว่าชนชาติมอญได้มาอยู่ที่เมืองสามโคก ซึ่งยุคหลังเรียกว่ามอญใหม่ประกอบอาชีพค้าขายเครื่องปั้นดินเผาและอิฐมอญ และชนชาติมอญมักจะสร้างเจดีย์องค์ใหญ่เป็นศิลปะแบบมอญรูปทรงเจดีย์แบบ “ชเวดากอง” และชาวมอญยังรักษาประเพณีรามัญ มอญคังตักบาตรพระร้อยทะแยมมอญ ลูกหนู นอกจากนี้ยังรักษาประเพณีต่าง ๆ เช่น ประเพณีแย่งศพ ประเพณีถวาย ธงตะขาบและประเพณีสงกรานต์ เป็นต้น

ประวัติความเป็นมาของรามัญหรือมอญรำหรือรำย่าเที่ยง

รามัญหรือมอญรำ หรือรำย่าเที่ยงเป็นการแสดงของชาวมอญซึ่งได้อพยพมาจากเมืองเกาะตะมะ ที่อพยพหนีภัยจากศึกพม่า เข้ามาตั้งถิ่นฐานอยู่ที่อำเภอสามโคก จังหวัดปทุมธานีมานานเกือบ 300 ปี ตั้งแต่สมัยสมเด็จพระนารายณ์มหาราชแห่งกรุงศรีอยุธยา ราวพ.ศ. 2203 ชาวมอญเหล่านี้ได้สืบทอดศิลปวัฒนธรรมของชนชาติตนมาสู่ลูกหลานจนถึงปัจจุบันให้คงความเป็นเอกลักษณ์ของ ชาวมอญให้ชนรุ่นหลังได้สืบสานกันต่อมา

รามัญเรียกตามภาษาชาวมอญว่า “ บัวสะเป็น ” ซึ่งแปลความหมายตามศัพท์ว่า การแสดงหรืองาน (รำ) ตะโพนบางคนเรียกว่ารำ 12 ภาษา เพราะเข้าใจว่าทำรำมี 12 ท่า ตามทำนองเพลงที่ออกภาษาชนชาติต่างๆ ซึ่งเป็นความเข้าใจที่คลาดเคลื่อนเพราะจำนวนทำรำนั้นขึ้นอยู่กับผู้รำไม่จำเป็นต้องเท่ากับจำนวนเพลง รามัญบางครั้งเรียกว่ารำ

12 รำ หรือรำ 12 ทำโดยเรียกตาม ลูกฆ้องที่ตีดังกังวาน แต่เดิมจะรำในงานทำบุญงานฉลองกฐินตามวัด งานบวช วันตรุษ วันสงกรานต์ ต้อนรับแขกและงานศพผู้มีเกียรติ และรำในเวลากลางวัน จึงเรียกรำมอญหรือมอญรำอีกชื่อหนึ่งว่า รำย่าเที่ยง ต่อมาการรำมอญนิยมนำมารำในงานศพ เพื่อเคารพศพ สักการะผู้ตายโดยจะรำในพิธีสวดศพหรือรำหน้าศพ เมื่อรำจบแล้วก็จะเผาศพ ประเพณีนิยมของชาวมอญที่เดินทางมาในงานศพแล้วจะลุกขึ้นเคารพศพแล้วรำหน้าศพไม่ว่าจะเป็นวัยชราหรือวัยสาวก็จะเข้าไปร่วมรำโดยรำตามคนรำข้างหน้า เนื่องจากชาวมอญได้รับการถ่ายทอดทำรำจากมารดาหรือยายหรือญาติมาอย่างต่อเนื่อง การรำจะดำเนินไปเรื่อยๆ เข้ากับทำนองเพลงที่บรรเลงไปเรื่อยๆ ต่อมาได้มีการจัดทำรำให้มีการบรรเลงและกระบวนทำรำที่มีระเบียบมากขึ้น (รจนา สุนทรานนท์, 2547: 11) ในสมัยกรุงธนบุรีจัดพิธีเพลิงศพกรมขุนอินทรพิทักษ์และพระเจ้านราสูริยวงศ์ ผู้ครองเมืองนครศรีธรรมราช มีการแสดงรำมอญตั้งปรากฏหมายรับสั่งต่อไปนี้ (มหาวิทยาลัยปทุมธานี, 2558: 9-10)

“วันพฤหัสบดี แรม 2 ค่ำ เดือน 2 จุลศักราช 1128 ปิวอก อัฐสภ มีหมายเวร นายควร รุ้อศว์ นายเวรมหาตไทย ว่าด้วยพระยาราชมารีรับสั่งใส่เกล้าฯ สั่งว่าจะได้พระราชทานเพลิงพระศพในกรมขุนอินทรพิทักษ์และพระเจ้านราสูริยวงศ์ ครองเมืองนครศรีธรรมราช ณ วัดบางยี่เรือนอก โรงหิ้วใหญ่พระยาราชเศรษฐี ปลุกโรง 1 โรงละเขมร โรง 1 เขมร ปลุกไม้จาก ในกรมโรง 1 โรง รามัญใหม่รำ โรง 1 พระนารามัญวงในรามัญปลุกโรง 1 กลางวันโขนโรงใหญ่ 2 โรงๆ ละ 7 ต่ำลึง วันละ 14 ต่ำลึง รามัญใหม่รำวันละ 1 ต่ำลึง 2 บาท 3 วัน เงิน 4 ต่ำลึง 2 บาท รามัญเก่ารำวันละ 2 ต่ำลึง 2 บาท 3 วัน เงิน 7 ต่ำลึง 2 บาท”

จากการสัมภาษณ์ครูมวงคล พงษ์เจริญได้พบว่าแต่เดิมเพลงย่าเที่ยงเป็นเพลงที่มีเพลงอื่นๆ มาบรรเลงต่อกันเป็นชุดมีทั้งหมด 7 เพลง ต่อมาได้มีการขยายถึง 12 เพลง โดยใช้เพลงสำเนียงภาษาของชาติต่าง ๆ มาบรรเลงต่อกัน ซึ่งจะเรียกว่าเพลงออกภาษา เช่น แขก เขมร ญวน ลาว และพม่า เป็นต้น เนื่องจากชนชาติมอญได้อพยพและตั้งถิ่นฐานในประเทศไทยหลายจังหวัด เช่น จังหวัดปทุมธานี นนทบุรี สมุทรปราการ เป็นต้น เพลงที่บรรเลงประกอบการรำย่าเที่ยงจะมีลักษณะแตกต่าง และคล้ายคลึงกันบ้าง เพลงย่าเที่ยงของอำเภอปากเกร็ด จังหวัดนนทบุรีจะบรรเลงเพลงช้า - เพลงเร็วต่อจากเพลง 12 ภาษา แต่เพลงย่าเที่ยงของชาวมอญ อำเภอสามโคกจังหวัดปทุมธานีไม่มีเพลงช้า - เพลงเร็วต่อท้ายเพลง (รจนา สุนทรานนท์, 2547: 11)

ทำนองเพลงที่บรรเลงประกอบการรำย่าเที่ยงนั้นไม่มีชื่อเรียกแต่เรียกเป็นทำนองเพลง ชื่อเรียกทางภาษามอญเรียกว่า “โโจเปิง” ส่วนชื่อเรียกย่าเที่ยง ภาษามอญเรียกว่า “ยาจงปิด” หมายถึงย่างกลางวันดังนั้นเพลงที่บรรเลงจะเรียกเป็นเพลง 1 เพลง 2 เป็นต้น อย่างไรก็ตามยังมีบางเพลงที่มีชื่อเรียก เช่น เพลงโโจเป๊ะ คือ เพลงประจำจังหวัด เพลงมอญระเหย่ย คือ เพลงยกศพ เพลงที่ใช้บรรเลงประกอบการรำมอญมีทั้งสิ้น 10 เพลงซึ่งรวมทั้งเพลงโหมโรงซึ่งบรรเลงก่อนรำและเรียกตามภาษามอญว่าซอป่าตหรือทำนองเพลงซอป่าต (ทองคำ พันธุ์ทิพย์, 2539: 53) และเพลงที่นำมาบรรเลงประกอบการรำมอญ ตัดตอนมาจากกระบวนกรรำผี หรือการรำเพื่อบวงสรวง บรรพบุรุษของมอญ และมีบางเพลงจะใช้มากเฉพาะบางบทเช่น

เพลงโหมโรง	ใช้มาก	“กร้าตหะกะ”
เพลงที่ 1	ใช้มาก	“เย่อย้าต-อะลูกและอะลงอะเน็น”
เพลงที่ 2	ใช้มาก	“อะเป็ด” ,โปะห์ - หะเม็ด”และ “วาน หะเหนะ”
เพลงที่ 3	ใช้มาก	“อะเป็ด”
เพลงที่ 4	ใช้มาก	“อะเป็ด”
เพลงที่ 5 และ 6	ใช้มาก	“อะเป็ด” และ “เทาหะราย”
เพลงที่ 7	ใช้มาก	“โกนวุตอะจา” และ “มาหะรี”
เพลงที่ 8	ใช้มาก	“โกนวุตอะจา”
เพลงที่ 9	ใช้มาก	“เมียงปล้ายหะเล็ย”
เพลงที่ 10	ใช้มาก	“หะตอนหะโว”

รำมอญหรือมอญรำหรือรำย่าเที่ยง

รำมอญเป็นการแสดงที่ได้รับการสืบทอดมาจากบรรพบุรุษซึ่งอพยพมาอยู่ที่อำเภอสามโคกจังหวัดปทุมธานี คำว่ารำมอญจากการรำของชนชาติมอญ ดังนั้น จึงเรียกว่ารำมอญหรือมอญรำ

รำมอญแต่เดิมรำได้ทุกโอกาสโดยยึดถือเป็นแบบแผน จากการรำของชนชาติมอญในประเทศมอญ และเป็นที่นิยมของชนชาติมอญด้วยท่วงทีลีลาที่อ่อนช้อยงดงาม มีดนตรี ท่วงทำนองเพลงที่ไพเราะเป็นการพ่อนรำเป็นที่นิยมในวังเจ้านายในสมัยโบราณ นาดยา สุวรรณทรัพย์ (2525: 150) กล่าวว่าสมเด็จพระนเรศวรค์ วรรพินิต ได้โปรดให้จัดปีพาทย์มอญและรำมอญไปแสดงในวังของพระองค์

ดังนั้น การแต่งกายก็จะสวมเสื้อคอกลมแขนกระบอก นุ่งผ้าซิ่นลายทางลงยาว รอมเท้า มีสะไบผืนเล็กพาดบ่า หรือคล้องคอปล่อยห้อยมาทางข้างหน้าใช้สีสันทึกลาก หลายนงงาม เก้าหมวยเล็กๆ ล้อมประดับด้วยดอกมะลิ ทัดดอกไม้และสวมกำไลเท้า แต่ต่อมาในระยะหลังการ รำมอญเริ่มเปลี่ยนไป โดยประชาชนเริ่มนำการรำมอญ มาใช้ในรำในงานศพ ซึ่งส่วนใหญ่จะเป็น งานศพของพระ หรือผู้ใหญ่ในท้องถิ่นเพื่อเป็นการเคารพสักการะต่อผู้ตาย ในประเด็นนี้จากการสัมภาษณ์ครูมงคล พงษ์เจริญ (รจนา สุทรานนท์, 2547: 12) ได้ความว่า ชาวมอญนิยมการพ้อน รำเป็นอย่างมาก กล่าวได้ว่าชาวมอญได้รับการถ่ายทอดท่า รำจากบิดามารดาหรือบรรพบุรุษทุกคนวัยเรื้อน และฝังลึกอยู่ใน วิถีชีวิตของชาวมอญทั่วทั้งล้าทำรำจะเรียบง่ายเนิ่นนาน และมีท่ารำ ไม่กี่ท่า ดังนั้นเมื่อมีโอกาสในการรำก็จะสามารถ รำได้สอดคล้องและพร้อมเพรียงกัน ด้วยเหตุผลที่ว่าท่ารำ จะมีท่าที่เป็นเอกลักษณ์และบ่งบอกความเป็นชนชาติมอญ ซึ่งจะเน้นที่การขยับเรียงเท้า ก้าวรวมเท้ายืดยุบแล้วเปลี่ยน มือในท่วงท่าต่างๆ ไปเรื่อยๆ ด้วยจังหวะตะโพนและเปิงมาง คอกโดยรำให้ลงจังหวะกลอง “ทิงทิง” ดังนั้นเมื่อชาวมอญ เดินทางมางานศพก็จะเข้าร่วมรำมอญในท่วงท่าต่าง ๆ เพื่อ เป็นการเคารพศพ การรำมอญดังกล่าวไม่ใช่เป็นการรำเพื่อ การแสดง แต่เป็นการรำเพื่อสักการะศพด้วยความเคารพ เมื่อชาวมอญคนอื่นๆ มากก็จะเข้ามาร่วมรำ คนที่เหนื่อยแล้ว ก็จะออกมานั่งร่วมในพิธีศพช่วยทำอาหารจัดดอกไม้ในงาน ศพ ดังนั้น ดนตรีปี่พาทย์มอญที่บรรเลงประกอบการแสดง ก็จะมีผู้บรรเลงหลายชุด เพื่อสลับสับเปลี่ยนกันบรรเลง เนื่องจากต้องบรรเลงกันทั้งคืน ด้วยเหตุผลที่ว่า ผู้มาร่วม พิธีศพจะทยอยกันมามากมาย ดังนั้นก็จะมีนักดนตรีหลาย วงสลับกันบรรเลง

ดนตรีปี่พาทย์มอญที่บรรเลงประกอบการรำมอญ ประกอบพิธีศพเป็นเพลง 12 ภาษา หรือเรียกว่าเพลงย่ำ เทียง ซึ่งมีทำนองเพลงทั้งหมด 12 ทำนอง หรือ 12 ภาษา ซึ่งเป็นเพลงที่มีท่วงทำนองกำหนดเป็นแบบแผนตายตัว ดังนั้น ลีลาท่ารำก็มีท่วงท่าลีลาที่เป็นแบบแผน อาจกล่าวได้ว่าบรรพบุรุษชาวมอญได้สืบทอดศิลปะการรำมอญที่เป็น แบบแผนให้แก่ลูกหลานสืบต่อมาจนถึงทุกวันนี้ การรำมอญ นี้จะเห็นเป็นรูปธรรมเชิงประจักษ์ในพิธีศพได้ชัดเจนและเป็น ที่นิยมกันแพร่หลายในจังหวัดปทุมธานีและจังหวัดใกล้เคียง จากการสัมภาษณ์ ครูมงคล พงษ์เจริญ (รจนา สุทรานนท์, 2547: 12) สรุปได้ว่าลักษณะของเพลงมอญนั้นจะบอกเวลา เข้า เทียง คำ ทำนองเพลงและลีลาท่ารำจะมีหลากหลายแล้ว

แต่ผู้บรรเลงที่สลับสับเปลี่ยนมาบรรเลง และผู้รำแต่ละคน จะมารำเพื่อเคารพศพแล้ว ผู้มาใหม่ก็จะรำตามกันไปอย่าง มีระเบียบเพื่อความพร้อมเพรียง ต่อมาได้มีผู้จัดทำนองเพลง และท่ารำให้เป็นระเบียบเป็นแบบแผนเดียวกัน จะเห็นได้ว่า วงปี่พาทย์มอญแต่ละคณะจะบรรเลงเพลงย่ำเทียงหรือเพลง 12 ภาษา ในทำนองเพลงใกล้เคียงกัน

ในระยะต่อมาเพลงที่ใช้บรรเลงประกอบการรำ ย่ำเทียงมีทั้งหมด 12 เพลง แม้ในระยะต่อมาได้ลดเพลง บรรเลงลงไปเหลือเพียง 7 เพลงแล้วก็ตามท่ารำยังคงรำท่า ละ 1 เพลง แล้วต่อด้วย เพลงเบ็ดเตล็ดชุดนาฏศิลป์ไทย ทั้งนี้เพื่อต้องการให้ผู้มาในงานเห็นว่าผู้แสดงมีความสามารถ หลหลายอย่างมิใช่รำมอญได้อย่างเดียว และอีกประเด็นหนึ่ง คือเป็นการลดความน่าเบื่อที่ท่วงท่ารำซ้ำๆ เนิบนาบ ใน ระยะต่อมาการรำมอญ หรือรำย่ำเทียงได้เปลี่ยนรูปแบบมา เป็นในลักษณะนาฏยพาดิษฐ์ กล่าวคือ เจ้าคณะวงปี่พาทย์ มอญจะรับจ้างมาบรรเลงในงานศพและรับเหมาการรำมอญ ในงานศพ ไปด้วย จึงทำให้รูปแบบการรำย่ำเทียงหรือรำ มอญกลายเป็นการแสดงในงานศพ โดยศิลปินของคณะ วงปี่พาทย์มอญนั้นๆ ไปแทนที่จะเป็นชาวบ้านที่มาในงานศพ และมีความประสงค์จะรำเพื่อเคารพศพแต่เดิมจุดประสงค์ ของการรำมอญในเพลงย่ำเทียงหรือเพลง 12 ภาษามีดังนี้ (รจนา สุทรานนท์, 2547: 13)

1. เพื่อเป็นการเคารพผู้ที่ล่วงลับ
2. เพื่อแสดงถึงฐานะและบารมีของผู้ตายและเจ้าภาพ
3. เพื่อเป็นเพื่อนผู้เฝ้าศพ
4. เพื่อสืบสานประเพณีนิยมที่ยึดถือมาจนถึงปัจจุบัน
5. เพื่ออนุรักษ์ศิลปวัฒนธรรมชนชาติมอญ

เหตุผลอีกประเด็นหนึ่งที่มีการรำมอญนิยมใช้รำในงาน ศพอาจเป็นเพราะว่าเครื่องดนตรีที่ใช้ประกอบการรำ คือ วง ปี่พาทย์มอญซึ่งมีเสียงโหยหวน ทำนองเยือกเย็นจังหวะช้า เนิบนาบ ดังนั้นจึงเหมาะกับการบรรเลงในงานศพ ประกอบ กับประเทศมอญได้สูญสลายไปชนชาติมอญได้อพยพไปอยู่ ในประเทศต่างๆ ชนชาติมอญมีความโศกเศร้าสลด ดังนั้น การแสดงในโอกาสงานรื่นเริงคงมีน้อย หากจะรำเพื่อบ่งบอก ถึงความเป็นเอกลักษณ์ของชนชาติมอญและมาพบปะกันใน หมู่ญาติมิตรสหาย ในงานศพก็จะร่วมกันรำมอญเพื่อสักกา ระผู้ตายบรรยากาศแห่งการรำก็จะไปด้วยความโศกสลด

ลักษณะการแต่งกาย

แต่เดิมการรำมอญผู้รำมอญจะเป็นชาวมอญที่มาจากงานศพ มีจุดประสงค์จะมารำเพื่อเคารพผู้ตาย ดังนั้นการแต่งกายจะแต่งกายตามแบบของชาวมอญในลักษณะที่เป็นชาวบ้าน มีสีสันทึบหลากหลายสวยงามตามแบบชาวบ้าน เนื่องจากชาวมอญไม่ถือเป็นกฎเกณฑ์ที่ว่าไปงานศพแล้วต้องสวมชุดดำแต่จะแต่งด้วยสีที่ตนชอบแม้ในการรำเคารพศพ แต่ต่อมาเมื่อลักษณะการรำเปลี่ยนไปเป็นลักษณะของการรับจ้างรำมอญหน้าศพในการสวดศพหรือในการเผาศพ ลักษณะการแต่งกายก็จะมีลักษณะสีสันทึบและรูปแบบเหมือนกันเป็นคณะ อย่างไรก็ตามก็ยังคงแต่งกายเลียนแบบชาวมอญคือสวมเสื้อคอกลมแขนกระบอก นุ่งผ้าซิ่นลายทางลงยาวกรอมเท้า มีสไบผืนเล็กพาดบ่า หรือคล้องคอปล่อยห้อยมาทางข้างหน้า เก้าอี้มมวยเล็กๆล้อมประดับด้วยดอกมะลิ ทัดดอกไม้และสวมกำไลเท้า การรำในงานศพก็จะแต่งด้วยชุดสีดำ สไบสีขาวเป็นชุดแรกชุดต่อไปจะเป็นชุดสีต่างๆ เช่น สีเขียว แดง หรือชมพู เป็นต้น



ภาพที่ 1 ภาพการแต่งกายของชุดรำมอญ
คณะ ครูมงคล พงษ์เจริญ
ที่มา: รศ.ดร.รจนา สุนทรานนท์

วงปี่พาทย์มอญ

วงปี่พาทย์มอญเป็นวงดนตรีแบบหนึ่งของไทยที่จัดวงตามแบบมอญ ซึ่งมีเรื่องเล่าสืบต่อกันมาว่ามีชาวมอญ 3 คนพี่น้องเดินทางเข้ามาในเมืองไทยทางจังหวัดตากตั้งแต่สมัยกรุงรัตนโกสินทร์เขาได้แบกฆ้องมอญมาคนละท่อนลักษณะฆ้องเดิมนั้นตัดแบ่งออก 3 ท่อน ตอนใต้มีหว่งสำหรับสอดไม้คานหามหัวท้าย และท่อนล่างติดกับฐานขาฆ้อง หรือฐานวางฆ้อง ต่อมาชายทั้ง 3 คนได้อพยพ จากจังหวัดตากมาตั้งรากฐานอยู่ที่จังหวัดปทุมธานีประมาณต้นรัชกาลที่ 3 และได้ถ่ายทอดความรู้ทางดนตรีมอญให้แก่บุตรหลานไทยจนเป็นที่นิยมนับถือ และสืบทอดกันมา ทางคณะอาจารย์ดนตรีไทยได้ยกย่องครูผู้ใหญ่ 2 คน คือ ครูเงิน ดนตรีเสนาะ และครูสุ่ม ดนตรีเจริญ เป็นครูดนตรีมอญต่อมารครูสุ่ม ดนตรีเจริญได้ย้ายมาอยู่บ้านผ่านฟ้า กรุงเทพมหานคร ส่วนครูเงิน ดนตรีเสนาะ ยังคงอยู่ที่จังหวัดปทุมธานีและได้ถ่ายทอดเพลงมอญให้แก่บุตรหลานจนถึงปัจจุบัน ส่วนครูสุ่ม ดนตรี ที่ย้ายมาอยู่ในกรุงเทพมหานครได้รับการอุปการะจากครูประดิษฐ์ไพเราะ (จางวางศรี ศิลปบรรเลง) เป็นอย่างดีและได้มีการแลกเปลี่ยนความคิดเห็น ความรู้ซึ่งกันและกัน ต่อมาท่านทั้งสองได้คิดปรับปรุงและนำดนตรีมอญออกบรรเลงในงานศพในสมัยรัชกาลที่ 6 และเป็นที่ยอมรับกลายเป็นประเพณีนิยมจนบางคนเข้าใจว่าปี่พาทย์มอญใช้บรรเลงในงานอวมงคลเท่านั้น (ทองคำ พันนัทธี, 2539: 54)

ปี่พาทย์มอญมีเครื่องดนตรีเช่นเดียวกับวงปี่พาทย์ไทยทั่วไปแต่ใช้ฆ้องวงคนละแบบ คือ ใช้ฆ้องวงมอญ (รูปโค้งขึ้น) แทนฆ้องวงไทย ทั้งฆ้องวงมอญวงใหญ่ วงกลางและวงเล็ก และใช้ตะโพนมอญซึ่งมีขนาดใหญ่กว่าแทนตะโพนไทย ใช้ปี่มอญที่มีขนาดใหญ่กว่า ทำให้เสียงก้องและกังวานกว่า ทุ่มเศร่ากว่าแทนปี่ใน และมีเปิงมางคอกเข้ามาประกอบด้วย โดยบรรเลงได้ทั้งทำนองและจังหวะ ปี่พาทย์มอญแบ่งออกเป็นขนาดต่างๆ ซึ่งแล้วแต่จำนวนเครื่องดนตรีที่ใช้ เช่น ปี่พาทย์มอญวงเล็ก ปี่พาทย์มอญเครื่องคู่ และปี่พาทย์มอญเครื่องใหญ่ เป็นต้น บางคราวมีการเพิ่มฆ้องวงมอญเข้าไปในวงเป็นจำนวนมากถึง 7 โคน 10 ตามแต่เจ้าภาพเพื่อเป็นเกียรติศักดิ์ศรีแก่ผู้ถวายชนม์



ภาพที่ 2 ภาพวงปี่พาทย์มอญ

ที่มา: สารนุกรมดนตรีและเพลงไทย, 2545: 55

วงปีพาทย์มอญมีเครื่องดนตรี ดังนี้

1. ซ้องมอญวงใหญ่	อย่างน้อย	1	วง
2. ซ้องมอญวงเล็ก		1	วง
3. ระนาดเอก		1	ราง
4. ระนาดทุ้ม		1	ราง
5. ปี่มอญ		1	เลา
6. ตะโพน		1	ลูก
7. เปิงมางคอก		1	คอก
8. ฉาบใหญ่		1	คู่
9. ฉิ่ง		1	คู่

นาฏลักษณะของรำมอญปทุมธานี

รำมอญปทุมธานี คณะครูมงคล พงษ์เจริญ เป็นการพ้อนรำที่มีเอกลักษณ์ในกระบวนท่ารำ และได้รับการถ่ายทอดจากบรรพบุรุษรุ่นต่อรุ่นมาอย่างต่อเนื่อง นับว่าเป็นกุศโลบายที่ใช้ศิลปวัฒนธรรมในการคงความเป็นชาติไว้อย่างแยบยล แม้ว่าปัจจุบันนี้มอญไม่มีผืนแผ่นดินเป็นของตนเองแล้ว แต่คนทั่วโลกก็รู้จักชนชาติมอญจากศิลปวัฒนธรรมมอญที่สืบทอดให้เห็นจากวิถีชีวิตและประเพณี พิธีกรรมที่ยังคงอยู่คู่กับชาวมอญที่อาศัยอยู่ในประเทศต่างๆ นาฏลักษณะของรำมอญมีรูปแบบการรำที่มีความเป็นเอกลักษณ์ ในประเด็นต่างๆ ดังนี้

1. จารีตของการแสดง การรำมอญมีจารีตในการแสดง คือ ก่อนรำจะเริ่มด้วยการไหว้หรือกราบผู้ชม หากเป็นงานศพก็จะกราบศพก่อนแล้วจึงลุกขึ้นรำ ถึงแม้ว่าจะมีผู้รำนาน้ำก็ต้องไปไหว้ศพก่อน ดังได้กล่าวมาแล้วว่าการรำมอญเป็นเสมือนวิถีชีวิตของชาวมอญที่ได้รับการปลูกฝังให้เคารพบรรพบุรุษ เคารพญาติผู้ใหญ่ ดังนั้นเมื่อมีเทศกาลสำคัญ ก็จะแสดงความกตัญญูต่อบุพการีด้วยการกราบไหว้และรำมอญเพื่อเป็นการให้เกียรติ ดังนั้น ลำดับการแสดงจะเริ่มด้วยการกราบ ไหว้ทุกครั้ง

2. จารีตของการรำ การรำมอญมีจารีตในการรำคือ จารีตในการรำท่าแม่บท, การรำเชื่อมท่า, การย่ำเท้า, การขยับเท้า, การใช้ลำตัว, การตั้งวง, การเปลี่ยนท่ารำและการแปรแถว มีลักษณะการรำ ดังนี้

จารีตการรำท่าแม่บทรำมอญ จากสัมภาษณ์ครูมงคล พงษ์เจริญ (รจนา สุนทรานนท์, 2547: 14) ได้พบว่าการรำมอญปทุมธานี มีท่าแม่บท 12-14 ท่า หากไม่นับท่าแรก คือ ท่าไหว้ หากนับท่าไหว้ด้วยจะเป็น 13 ท่า ใช้ประกอบการรำเพลงมอญย่ำเที่ยง ซึ่งมีกระบวนท่าที่มีแบบแผนกำหนดไว้แล้ว

การรำเชื่อมท่า หลังจากท่าไหว้หรือกราบแล้ว ก่อนเริ่มท่าใหม่จะต้องยืนวางลำแขนทั้งสองข้างแนบลำตัว แล้วก้าวข้าง กัดสะเอว กัดไหล่เอียงศีรษะข้างนั้นแล้วลากเท้าอีกข้างมาชิด ทำเช่นนี้สลับกัน 3 ครั้ง ตามเสียงตะโพนในจังหวะสุดท้ายของหน้าทับ การก้าวข้างชิดเท้า 3 ครั้งจะทำเช่นนี้ทุกครั้งก่อนเริ่มเปลี่ยนท่าใหม่

การย่ำเท้า การรำมอญจะย่ำเท้าด้วยการก้าวเท้าข้างหนึ่งแล้วย่ำเท้าอีกข้างหนึ่งตามด้วยการชิดเท้าที่ก้าวในจังหวะกระชับตามจังหวะและทำนองเพลง

การขยับเท้า การรำมอญจะขยับเท้า โดยเริ่มต้นที่ยืดลำตัวขึ้นแล้วยุบเข่าลงพร้อมกับขยับเท้าเคลื่อนที่ไม่ยกย้ายสะโพก

การใช้ลำตัว การรำมอญจะใช้ลำตัวตั้งแต่ช่วงสะเอวขึ้นมาจากศีรษะ โดยจะกัดสะเอว กัดไหล่แล้วเอียงศีรษะไปด้านนั้น ไม่มีการตีไหล่หรือกระท่ายไหล่

การตั้งวง การรำมอญจะตั้งวงโค้ง ให้ปลายนิ้วเข้าหาลำตัวด้านหน้าระดับอก โดยจะกันข้อศอกออกไปให้โค้งโค้ง ลักษณะการตั้งวงแบบรำมอญจึงมีลักษณะเฉพาะ ตำแหน่งของวงจะอยู่ในระดับหางคิ้วแต่ลำแขนจะโค้งเข้าหาลำตัวเสมอไม่ตั้งตรงไปด้านข้าง

การเปลี่ยนท่ารำ การรำมอญจะเปลี่ยนท่ารำ โดยใช้กระบวนท่าที่เรียบง่ายไม่ซ้ำซ้อน

การแปรแถว การรำมอญจะเริ่มต้นออกมาเป็นแถวตอน แล้วแปรแถวหน้ากระดาน เมื่อจะเข้าวงก็จะเดินเป็นวงกลมหันหน้าเข้าหากัน ลักษณะการเคลื่อนไหวจะเคลื่อนไหวไปตามวงทั้งไปและกลับในลักษณะหันหน้าเข้าวงตลอด

3. จารีตในการแต่งกาย ผู้รำมอญเป็นผู้หญิงมีจารีตในการแต่งกาย คือ สวมเสื้อคอกลม แขนกระบอก นุ่งผ้าซิ่นลายทางลงยาวกรอมเท้า มีสไบผืนเล็กพาดบ่า หรือคล้องคอปล่อยห้อยมาทางข้างหน้าเกล้าผมมวยเล็กๆ ล้อมประดับด้วยดอกมะลิ ทัดดอกไม้และสวมกำไลเท้า การรำในงานมงคลผู้แสดงจะใส่ชุดหลากสี เช่น สีเขียว แดง ชมพู หรือสีฟ้า ในกรณีที่ในงานศพก็จะแต่งด้วยชุด สีดำ สไบสีขาวเป็นชุดแรกชุดต่อไปจะเป็นชุดสีต่างๆ เช่น สีเขียว แดง หรือชมพู เป็นต้น ปัจจุบัน การรำมอญจะเป็นไปในลักษณะเชิงพาณิชย์ ดังนั้น ผู้รำก็จะแต่งกายด้วยชุดสีดำตามค่านิยม

4. จารีตในการบรรเลงและดนตรี การรำมอญประกอบพิริศพ แต่โบราณใช้เพลง 12 ภาษา หรือเรียกว่า

เพลงย่ำเที่ยงซึ่งมีทำนองเพลงทั้งหมด 12 ทำนอง หรือ 12 ภาษา ซึ่งได้กำหนดไว้ตายตัว ต่อมาจำนวนเพลงที่บรรเลงลดลงเหลือ 7 - 10 เพลง ซึ่งมีการปรับท่วงทีลีลาและกระบวนทำรำตามแบบรำไทยมากขึ้น วงดนตรีที่ใช้บรรเลงประกอบเป็นวงปี่พาทย์มอญ

ลีลาทำรำมอญ หรือมอญรำ หรือรำย่ำเที่ยง คณะครูมงคล พงษ์เจริญ

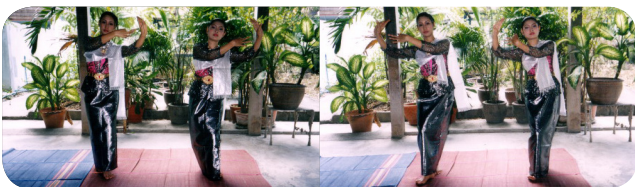
จากการสัมภาษณ์ครูมงคล พงษ์เจริญ ได้พบว่าการรำมอญหรือรำย่ำเที่ยงในคณะปี่พาทย์มอญของครูมงคล ซึ่งเป็นลูกหลานที่ได้รับสืบทอดกันต่อมา มีทั้งหมด 14 ท่า โดยเริ่มจากการกราบก่อนแล้วเริ่มรำท่าต่าง ๆ 14 ท่า โดยเริ่มจากการยืนเหยียดมือเท้าสลับเหยียดมือเท้าย่อเข่าลงยืนวางมือแนบข้างลำตัว 3 จังหวะแล้วจึงเริ่มทำรำในแต่ละท่ารวมแล้วมีท่ารำทั้งหมด 14 ท่า ดังนี้ (รจนา สุนทรานนท์, 2547: 22-36)



ภาพที่ 3 ท่าที่ 1 ตั้งวงบนจิบเคลื่อนลงมา
ที่มา: รจนา สุนทรานนท์, 2547 : 22.



ภาพที่ 4 จิบสะบัดด้านข้างซ้าย
ที่มา: รจนา สุนทรานนท์, 2547 : 23.



ภาพที่ 5 ท่าที่ 3 ท่ามรเคล้าด้านซ้าย และ ท่ามรเคล้าด้านขวา
ที่มา: รจนา สุนทรานนท์, 2547 : 25 - 25.



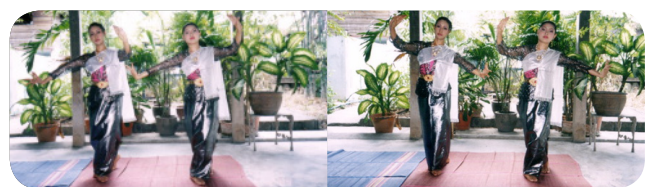
ภาพที่ 6 ท่าไหว้
ที่มา: รจนา สุนทรานนท์, 2547 : 26.



ภาพที่ 7 ท่าชานางนอนจิบคว้ามือซ้าย และ ท่าชานางนอนจิบคว้ามือขวา
ที่มา: รจนา สุนทรานนท์, 2547 : 26-27.



ภาพที่ 8 ท่าที่ 6 ท่าม้วนจิบระดับวงบน
ที่มา: รจนา สุนทรานนท์, 2547 : 28.



ภาพที่ 9 ท่าที่ ๗ ท่าจิบยาวมือขวา และ ท่าจิบยาวมือซ้าย
ที่มา: รจนา สุนทรานนท์, 2547 : 29.



ภาพที่ 10 ท่าที่ 8 ท่าจับต่อข้อศอก
ที่มา: รจนา สุนทรานนท์, 2547 : 30.



ภาพที่ 14 ท่าที่ 12 ท่าตั้งวงหยายฝ่ามือ
ที่มา: รจนา สุนทรานนท์, 2547 : 34.



ภาพที่ 11 ท่าที่ 9 ท่าผาลา
ที่มา: รจนา สุนทรานนท์, 2547 : 31.



ภาพที่ 15 ท่าที่ 13 ท่าตั้งวงล่าง
ที่มา: รจนา สุนทรานนท์, 2547 : 35.



ภาพที่ 12 ท่าที่ 10 ท่าแขนตั้งต่อข้อศอก
ที่มา: รจนา สุนทรานนท์, 2547 : 32.



ภาพที่ 16 ท่าที่ 14 ท่าแขนตั้งต่อข้อศอก
ที่มา: รจนา สุนทรานนท์, 2547 : 36.



ภาพที่ 13 ท่าที่ 11 ท่าจับคว้านฐานไหล่และจับยาว
ที่มา: รจนา สุนทรานนท์, 2547 : 33.

unaru

จากลักษณะและรูปแบบการรำมอญคณะครูมงคล พงษ์เจริญ ซึ่งเป็นครูดนตรีชาวมอญ คณะหนึ่งในจังหวัด ปทุมธานีซึ่งได้รับการสืบทอดมาแต่บรรพบุรุษ นาฏลักษณะ ของรำมอญปทุมธานี คณะครูมงคล พงษ์เจริญ มีรูปแบบ การรำที่มีความเป็นเอกลักษณ์ ในรูปแบบการแสดงตาม จารีต ได้แก่ จารีตของการแสดง จารีตของการรำ จารีตใน การแต่งกาย และจารีตของการบรรเลงและดนตรี

จารีตของการแสดง คือ ก่อนรำจะเริ่มด้วยการไหว้ หรือกราบผู้ชม หากเป็นงานศพก็จะ กราบศพก่อนแล้วจึง ลุกขึ้นรำ ในกรณีนี้ชาวมอญถือว่าการรำมอญเป็นวิธีการ ให้เกียรติและเคารพผู้เสียชีวิต ดังนั้นผู้ไปช่วยงานศพก็จะ เคารพศพ และรำมอญหน้าศพ โดยรำตามคนหน้าแล้วไป ช่วยทำงานด้านอื่น

จารีตของการรำ ใช้ท่าแม่บทรำมอญ,การรำเชื่อม ท่า,การย่อเท้า,การขยับเท้า,การใช้ลำตัว, การตั้งวง, การเปลี่ยนท่ารำและการแปรแถว มีลักษณะการรำ ซึ่งมี ท่าแม่บท 12-14 ท่า นอกจากนี้ จะมีการรำเชื่อมท่า หลังจากไหว้หรือกราบแล้ว ก่อนเริ่มท่าใหม่ทุกครั้งจะต้องยืน วางลำแขน ทั้งสองข้างแนบลำตัว แล้วก้าวข้าง กดสะเอว กดไหล่เอียงศีรษะข้างนั้นแล้วลากเท้าอีกข้างมาชิด ทำเช่น นี้สลับกัน 3 ครั้ง การเปลี่ยนท่ารำจะเปลี่ยนท่ารำ โดยใช้ กระบวนท่าที่เรียกว่าไม่ซ้ำซ้อน ลักษณะการย่อเท้า การ รำมอญจะย่อเท้าด้วยการก้าวเท้าข้างหนึ่งแล้วย่อเท้าอีกข้าง หนึ่งตาม ด้วยการชิดเท้าที่ก้าวในจังหวะกระชับตามจังหวะ และทำนองเพลง ลักษณะการขยับเท้า จะเริ่มต้นที่ยืดลำตัว ขึ้นแล้วยุบเข่าลงพร้อมกับขยับเท้าเคลื่อนที่ไม่ยกย้ายสะโพก การใช้ลำตัวจะใช้ลำตัวตั้งแต่ ช่วงสะเอวขึ้นมาจนถึงศีรษะ โดยจะกดสะเอว กดไหล่แล้วเอียงศีรษะไปด้านนั้น ไม่มีการ

ตีไหล่หรือกระท่ายไหล่ นอกจากนี้การตั้งวง รำมอญจะตั้ง วงโค้ง ให้ปลายนิ้วเข้าหาลำตัวด้านหน้าระดับอก โดยจะกัน ข้อศอกออกไปให้ได้วงโค้ง ลักษณะการตั้งวงแบบรำมอญจึง มีลักษณะเฉพาะ ตำแหน่งของวงจะอยู่ในระดับหางคิ้วแต่ ลำแขนจะโค้งเข้าหาลำตัวเสมอไม่ตั้งตรงไปด้านข้าง ส่วน การแปรแถว การรำมอญจะเริ่มต้นออกมาเป็นแถวตอน แล้ว แปรแถวหน้ากระดาน เมื่อจะเข้าวงก็จะเดินเป็นวงกลมหัน หน้าเข้าหากัน ลักษณะการเคลื่อนไหวจะเคลื่อนไหวไปตาม วงทั้งไปและกลับในลักษณะหันหน้า เข้าวงตลอด

สำหรับจารีตในการแต่งกาย ผู้รำมอญเป็นผู้หญิงมี จารีตในการแต่งกาย คือ สวมเสื้อคอกลมแขนกระบอก นุ่ง ผ้าซิ่นลายทางลงยาวกรอมเท้า มีสไบผืนเล็กพาดบ่า หรือ คล้องคอปล่อยห้อยมาทางข้างหน้าเกล้าผมมวยเล็ก ๆ ล้อมม ะระดับด้วยดอกมะลิ ทัดดอกไม้และสวมกำไลเท้า การรำใน งานมงคลผู้แสดงจะใส่ชุดหลากสี เช่น สีเขียว แดง ชมพู หรือสีฟ้า ในกรณีที่เป็งานศพก็จะแต่งด้วยชุดสีดำ สไบสี ขาวเป็นชุดแรกชุดต่อไปจะเป็นชุดสีต่าง ๆ เช่นสีเขียว แดง หรือชมพู เป็นต้น ปัจจุบัน การรำมอญจะเป็นไปในลักษณะ เชิงพาณิชย์ ดังนั้น ผู้รำก็จะแต่งกายด้วยชุดสีดำตามค่านิยม

จารีตในการบรรเลงและดนตรี การรำมอญประกอบ พิธีศพ แต่โบราณใช้เพลง 12 ภาษา หรือเรียกว่า เพลงย่อ เทียงซึ่งมีทำนองเพลงทั้งหมด 12 ทำนอง หรือ 12 ภาษา ซึ่งได้กำหนดไว้ตายตัว ต่อมาจำนวนเพลงที่บรรเลงลดลง เหลือ 7 - 10 เพลง ซึ่งมีการปรับท่วงที่ลีลาและกระบวนท่า รำตามแบบรำไทยมากขึ้น วงดนตรีที่ใช้บรรเลงประกอบเป็น วงปี่พาทย์มอญ ชาวมอญได้รับการสืบทอดทางด้านดนตรี มาอย่างต่อเนื่อง ดังนั้นในงานศพจะมีผู้บรรเลงวงปี่พาทย์ มอญหลายคณะ สลับสับเปลี่ยนกันไปถือว่าการช่วยงาน และให้เกียรติผู้เสียชีวิต ดังนั้นจึงมีการบรรเลงตลอดทั้งคืน

