

ตัวแบบเชิงบูรณาการของการกำหนดนโยบายสาธารณะ โดยผู้มีส่วน ได้ส่วนเสียในการนำยุทธศาสตร์ข้าวไทยไปปฏิบัติ

Integrated Model of Public Policy Formulation by Stakeholders in the Thai Rice Strategy Implementation

วริธรัตน์ ศรีสภิตยวัฒนา¹ และ มนต์รี โสคติยานุรักษ์²

Wareerat Srisathidwattana and Montree Socratyanurak

บทคัดย่อ

การวิจัยเรื่อง ตัวแบบเชิงบูรณาการของการกำหนดนโยบายสาธารณะโดยผู้มีส่วนได้ส่วนเสียในการนำยุทธศาสตร์ข้าวไทยไปปฏิบัติ มีวัตถุประสงค์เพื่อ ศึกษาตัวแบบเชิงบูรณาการและปัจจัยที่มีผลต่อการกำหนดนโยบายสาธารณะโดยผู้มีส่วนได้ส่วนเสียในการนำยุทธศาสตร์ข้าวไทยไปปฏิบัติ รวมถึงการวิเคราะห์นโยบายสาธารณะโดยผู้มีส่วนได้ส่วนเสียในการนำนโยบายข้าวไปปฏิบัติเพื่อนำไปสู่การพัฒนาตัวแบบเชิงบูรณาการของการกำหนดนโยบายเชิงบูรณาการโดยผู้มีส่วนได้ส่วนเสียเพื่อนำยุทธศาสตร์ข้าวไทยไปปฏิบัติ การศึกษาวิจัยนี้เป็นการศึกษาวิจัยเชิงคุณภาพ รวบรวมข้อมูลจากการสัมภาษณ์เชิงลึกในส่วนของผู้กำหนดนโยบาย และผู้นำนโยบายไปปฏิบัติ และทำการเก็บข้อมูลจากการสนทนากลุ่มร่วมกับการสังเกตการณ์ผู้มีส่วนได้เสียกับนโยบาย นำข้อมูลที่ได้มาทำการวิเคราะห์ SWOT Analysis และ TOWS Matrix เพื่อพัฒนาตัวแบบเชิงบูรณาการและเสนอแนวทางการกำหนดนโยบายเชิงบูรณาการโดยผู้มีส่วนได้ส่วนเสียในการนำยุทธศาสตร์ข้าวไทยไปปฏิบัติ พบว่า ภาครัฐต้องจัดทำนโยบายที่สนับสนุนการบริหารจัดการข้าวตลอดห่วงโซ่อุปทานให้สอดคล้องกับความต้องการในแต่ละช่วงเวลา รวมถึงการลดต้นทุนการผลิตโดยการสนับสนุนปัจจัยการผลิต จัดทำมาตรฐานข้าวเปลือกอย่างชัดเจน เป็นการสร้างแรงจูงใจให้ชาวนาหันมา

ปลูกข้าวคุณภาพมากขึ้น ข้าวไทยก็จะสามารถแข่งขันในตลาดโลกได้ดียิ่งขึ้น

คำสำคัญ : นโยบายสาธารณะ / ตัวแบบเชิงบูรณาการของการกำหนดนโยบายสาธารณะ / การกำหนดนโยบายโดยผู้มีส่วนได้ส่วนเสีย

Abstract

Through the crisis of political instability of Thailand in past years, the research on ‘the integrated model of public policy formulation by stakeholders in the Thai rice strategy implementation,’ aims to study the followings

Firstly, the integrated model that formulated by the stakeholders who affected by rice policy implementation;

Secondly, to analysis the related factors including strengths, weaknesses, opportunities, and threats, that influence the formulation and implementation on rice’s public policy under stakeholder-based; Finally, to develop the guideline and the integrated model for stakeholders-based public policy formulation through the whole implementation process - Thai rice production, industrial processing, trading, marketing, and exports.

¹ นิสิตปริญญาเอก สาขา นโยบายสาธารณะ สถาบันบัณฑิตพัฒนบริหารศาสตร์

² รองศาสตราจารย์ อาจารย์ประจำคณะรัฐประศาสนศาสตร์สถาบันบัณฑิตพัฒนบริหารศาสตร์

The sustainable implemented policy and strategy must cover the short-term, medium-term, and long-term to strengthen the Thai rice system and to leverage the quality of life for stakeholders in social, economic, and environmental aspects simultaneously. This study is qualitative research. The data collection methods include content analysis from document and literature review, in-depth interview, and Focus Group that involves three categories of respondents e.g. (1) Policy Formulators (2) Policy Implementor and (3) Stakeholders affected by the policies. An analytical method using with the qualitative data collection is SWOT analysis, in order to identify and categorize significant internal and external factors related to the stakeholders-based public policy formulation on Thai rice strategy implementation. TOWS Matrix derived from the SWOT Analysis has been used for developing the practical option for stakeholders-based on public policy formulation on Thai rice strategy implementation and contributing to relevant agencies. To formulate the practical implementation, the scope of analysis based on the relevant key factors which are strengths, weaknesses, opportunities, and threats of the country that influence over the public policy formulation on Thai rice. As a result, it revealed that Thailand has many strengths and opportunities as it is an agricultural country with great potentials – i.g. Robust production, high-quality rice seed, optimal geographical traits for growing rice throughout the whole year, and Thai farmers' expertise in rice cultivation. Besides, rice is the commercial crop of the country which has been supported by public sector thoroughly. Further to the findings from the SWOT analysis mentioned above, this study complies with the TOWS Matrix in order to develop the integrated model of stakeholder-based public policy formulation on Thai Rice Strategy Implementation.

Keyword : Public Policy / Integrated Model of Public Policy Formulation by Stakeholders / Public Policy Formulation

บทนำ

“ข้าว เป็นพืชทางการเมืองไม่ใช่พืชเศรษฐกิจ” รัฐบาลทุกยุคทุกสมัยตระหนักถึงความสำคัญของชาวนาในฐานะที่เป็นฐานเสียงกลุ่มใหญ่ทางการเมือง พยายามที่จะแก้ปัญหาของชาวนาโดยมีนโยบายมุ่งเน้นไปที่เรื่องราคาข้าวเป็นหลัก ทำให้พรรคการเมืองที่เข้ามาทำหน้าที่ฝ่ายบริหารมักให้ความสำคัญกับนโยบายที่ตนเองได้หาเสียงไว้กับประชาชนเป็นหลัก เมื่อเปลี่ยนรัฐบาลรัฐบาลใหม่ก็จะผลักดันนโยบายของตนเองตามที่ได้หาเสียงไว้ โดยไม่สนใจที่จะสานต่อนโยบายที่ได้ดำเนินไปแล้วจากผู้บริหารชุดก่อน ด้วยเหตุนี้จึงทำให้ไม่มีการกำหนดทิศทาง การขับเคลื่อนประเทศที่ชัดเจน แต่เป็นการตอบโจทยปัญหาเฉพาะหน้าเป็นหลัก และเน้นนโยบายหรือมาตรการที่เกิดผลในระยะสั้น โดยเฉพาะนโยบายประชานิยมเพื่อรักษาสถานะคะแนนเสียงและแก้ไขปัญหาด้วยการผลักดันนโยบายสาธารณะที่ให้ผลลัพธ์ในระยะสั้น แต่สร้างผลกระทบระยะยาวต่อเกษตรกรถึงแม้รัฐบาลแต่ละรัฐบาลจะมีนโยบายเพื่อแก้ไขปัญหาในภาคการเกษตรอย่างต่อเนื่องก็ตาม แต่เป็นเรื่องที่น่าคิดว่าทำไมถึงไม่สามารถแก้ไขปัญหาของชาวนาให้คลี่คลายและหมดไปได้ การนำยุทธศาสตร์ข้าวไปปฏิบัติภายใต้บริบทที่สลับซับซ้อนและหลากหลายในปัจจุบัน ทั้งปัจจัยภายในและภายนอกประเทศ ไม่ว่าจะเป็นด้านเศรษฐกิจ สังคม การเมือง วัฒนธรรม ประเพณี ค่านิยม ความเชื่อ ความเสื่อมโทรมของทรัพยากรธรรมชาติและสิ่งแวดล้อม รวมถึงกระแสโลกาภิวัตน์ เป็นต้น ล้วนส่งผลให้ฝ่ายการเมืองและฝ่ายบริหาร รวมถึงภาคส่วนที่เกี่ยวข้องต้องหาแนวทางในการนำยุทธศาสตร์ไปปฏิบัติที่สอดคล้องและทันต่อสภาพการเปลี่ยนแปลงนั้นๆ และการนำนโยบายไปปฏิบัติที่เหมาะสมกับบริบทของประเทศไทยจะต้องตระหนักถึงผู้มีส่วนได้เสียใดเป็นสิ่งสำคัญ จึงจะสร้างความเข้มแข็งและความยั่งยืนในอนาคตของชาวนาไทย

ผู้วิจัยจึงมีความสนใจศึกษาวิจัย เรื่อง “ตัวแบบเชิงบูรณาการของการกำหนดนโยบายสาธารณะโดยผู้มีส่วนได้ส่วนเสียในการนำยุทธศาสตร์ข้าวไทยไปปฏิบัติ” เพื่อศึกษาตัวแบบเชิงบูรณาการของการกำหนดนโยบายสาธารณะโดยผู้มีส่วนได้ส่วนเสียในการนำยุทธศาสตร์ข้าวไทยไปปฏิบัติ และวิเคราะห์ปัจจัยที่มีผลต่อการกำหนดนโยบายสาธารณะว่าด้วยเรื่องข้าวโดยผู้มีส่วนได้ส่วนเสียเพื่อพัฒนาตัวแบบเชิงบูรณาการของการกำหนดนโยบายสาธารณะว่าด้วยเรื่องข้าวโดยผู้มีส่วนได้ส่วนเสียในการนำยุทธศาสตร์ข้าวไทยไปปฏิบัติ จุดแข็ง จุดอ่อน โอกาส และ อุปสรรค ที่อาจส่งผล

ต่อการนำยุทธศาสตร์ข้าวไทยไปปฏิบัติรวมถึงการพัฒนาแนวทางและตัวแบบเชิงบูรณาการของการกำหนดนโยบายสาธารณะโดยผู้มีส่วนได้ส่วนเสีย ตั้งแต่การผลิต การแปรรูป การจำหน่าย การตลาด และการส่งออกของประเทศไทย ที่ต้องกำหนดนโยบายและยุทธศาสตร์ข้าวทั้งระยะสั้น ระยะกลาง และระยะยาว เพื่อสร้างความเข้มแข็งให้ระบบข้าวไทยในการนำยุทธศาสตร์ข้าวไปปฏิบัติให้เกิดความยั่งยืนและการมีคุณภาพชีวิตที่ดีขึ้นของผู้มีส่วนได้ส่วนเสียโดยคำนึงถึงการพัฒนาด้านสังคม ด้านเศรษฐกิจ และด้านสิ่งแวดล้อมไปอย่างพร้อมๆ กัน

วัตถุประสงค์ของการวิจัย

1. เพื่อศึกษาตัวแบบเชิงบูรณาการของการกำหนดนโยบายสาธารณะโดยผู้มีส่วนได้ส่วนเสียในการนำยุทธศาสตร์ข้าวไทยไปปฏิบัติ

2. เพื่อวิเคราะห์ปัจจัยที่มีผลต่อการกำหนดนโยบายสาธารณะว่าด้วยเรื่องข้าวโดยผู้มีส่วนได้ส่วนเสียในการนำยุทธศาสตร์ข้าวไทยไปปฏิบัติ

3. เพื่อพัฒนาตัวแบบเชิงบูรณาการของการกำหนดนโยบายสาธารณะว่าด้วยเรื่องข้าวโดยผู้มีส่วนได้ส่วนเสียในการนำยุทธศาสตร์ข้าวไทยไปปฏิบัติ

ระเบียบวิธีวิจัย

การศึกษาวิจัยนี้เป็นการศึกษาเชิงคุณภาพใช้วิธีการเก็บรวบรวมข้อมูลโดยการศึกษาค้นคว้าและทบทวนวรรณกรรมที่เกี่ยวข้อง การลงพื้นที่สัมภาษณ์แบบเชิงลึกแบบกึ่งโครงสร้างการสัมภาษณ์กำหนดประเด็นสนทนากลุ่ม (Focus Group) ร่วมกับการสังเกตการณ์ (Observation) กับผู้ให้ข้อมูลสำคัญ โดยผู้วิจัยได้แบ่งออกเป็น 3 กลุ่ม ดังตารางที่ 1

ตารางที่ 1 กลุ่มตัวอย่างและวิธีการเก็บรวบรวมข้อมูล

| กลุ่มตัวอย่าง | ตำแหน่ง | จำนวน (คน) | วิธีการเก็บข้อมูล |
|-------------------|--|------------|--|
| 1. ผู้กำหนดนโยบาย | 1. อธิบดีกรมการข้าว | 1 คน | สัมภาษณ์แบบเชิงลึกแบบกึ่งโครงสร้าง ส่วนที่ 1 ข้อมูลทั่วไป ส่วนที่ 2 ผลการดำเนินงานด้านการกำหนดนโยบายข้าวไทยในอดีตที่ผ่านมา ส่วนที่ 3 สถานการณ์การค้าข้าวของ ไทยและแนวทางการวางนโยบายข้าวไทยและยุทธศาสตร์ข้าวไทยในอนาคต ส่วนที่ 4 ท่านมีความคิดเห็นในการพัฒนานโยบายสาธารณะและยุทธศาสตร์ข้าวไทย อย่างไรในบ้าง |
| | 2. อธิบดีกรมส่งเสริมการเกษตร | 1 คน | |
| | 3. อธิบดีกรมส่งเสริมสหกรณ์ | 1 คน | |
| | 4. อธิบดีกรมชลประทาน | 1 คน | |
| | 5. อธิบดีกรมส่งเสริมอุตสาหกรรม | 1 คน | |
| | 6. อธิบดีกรมการค้าภายใน | 1 คน | |
| | 7. รัฐมนตรีช่วยว่าการกระทรวงเกษตรและสหกรณ์ | 1 คน | |
| | 8. นักวิจัยอิสระ | 1 คน | |
| รวม | | 8 คน | |

| กลุ่มตัวอย่าง | ตำแหน่ง | จำนวน (คน) | วิธีการเก็บข้อมูล |
|------------------------------|---|--|---|
| 2. ผู้นำนโยบายไปปฏิบัติ | 1. สำนักงานเกษตรจังหวัด 2. สหกรณ์การเกษตรจังหวัด 3. สำนักงานพาณิชย์จังหวัด 4. กองทุนฟื้นฟูเกษตรกร 5. ธนาคารเพื่อการเกษตรและสหกรณ์การเกษตร | 7 คน 3 คน 2 คน 2 คน 2 คน | สัมภาษณ์แบบเชิงลึกแบบกึ่งโครงสร้าง ส่วนที่ 1 ข้อมูลทั่วไป ส่วนที่ 2 ผลการดำเนินงานด้านการกำหนดนโยบายข้าวไทยในอดีตที่ผ่านมา ส่วนที่ 3 สถานการณ์การค้าข้าวของไทยและแนวทางการวางนโยบายข้าวไทยและยุทธศาสตร์ข้าวไทยในอนาคต ส่วนที่ 4 ท่านมีความคิดเห็นในการพัฒนานโยบายสาธารณะและยุทธศาสตร์ข้าวไทยอย่างไรบ้าง |
| รวม | | 16 คน | |
| 3. ผู้มีส่วนได้เสียกับนโยบาย | 1. สมาคมผู้ส่งออกข้าวไทย 2. สมาคมโรงสี 3. สมาคมชาวนาไทย 4. สมาคมค้าข้าวไทย | 2 คน 2 คน 1 คน 1 คน | สัมภาษณ์แบบเชิงลึกแบบกึ่งโครงสร้าง ส่วนที่ 1 พื้นที่ในการเก็บข้อมูลและข้อมูลทั่วไป ส่วนที่ 2 ประเด็นคำถามในการสัมภาษณ์ ส่วนที่ 3 ข้อเสนอแนะอื่นๆ |
| | 1. จังหวัดสุพรรณบุรี 2. จังหวัดพระนครศรีอยุธยา 3. จังหวัดพิษณุโลก 4. จังหวัดเชียงราย 5. จังหวัดสุรินทร์ 6. จังหวัดอุบลราชธานี 7. จังหวัดสงขลา 8. จังหวัดพัทลุง | 5 คน 5 คน 5 คน 5 คน 5 คน 5 คน 5 คน 5 คน | สัมภาษณ์แบบกำหนดประเด็นสนทนากลุ่ม ส่วนที่ 1 พื้นที่ในการเก็บข้อมูลและข้อมูลทั่วไป ส่วนที่ 2 ประเด็นคำถามเกี่ยวกับสภาพการทำนา การเก็บเกี่ยว และการจำหน่าย ด้านพื้นที่เพาะปลูกด้านเมล็ดพันธุ์ ด้านต้นทุนการผลิตด้านการเก็บเกี่ยว ผลผลิตและการจำหน่าย ส่วนที่ 3 ความรู้เกี่ยวกับการทำนาและการสนับสนุนจากหน่วยงานภาครัฐ ส่วนที่ 4 คุณภาพชีวิตของชาวนาและข้อเสนอแนะอื่นๆ |
| รวม | | 46 คน | |

1) ผู้กำหนดนโยบาย ใช้การสัมภาษณ์แบบเชิงลึกกับผู้กำหนดนโยบายจำนวน 8 คน ได้แก่ อธิบดีกรมการข้าว อธิบดีกรมส่งเสริมการเกษตร อธิบดีกรมส่งเสริมสหกรณ์ อธิบดีกรมชลประทาน อธิบดีกรมส่งเสริมอุตสาหกรรม อธิบดีกรมการค้าภายใน รัฐมนตรีช่วยว่าการกระทรวงเกษตรและสหกรณ์ และนักวิจัยอิสระ

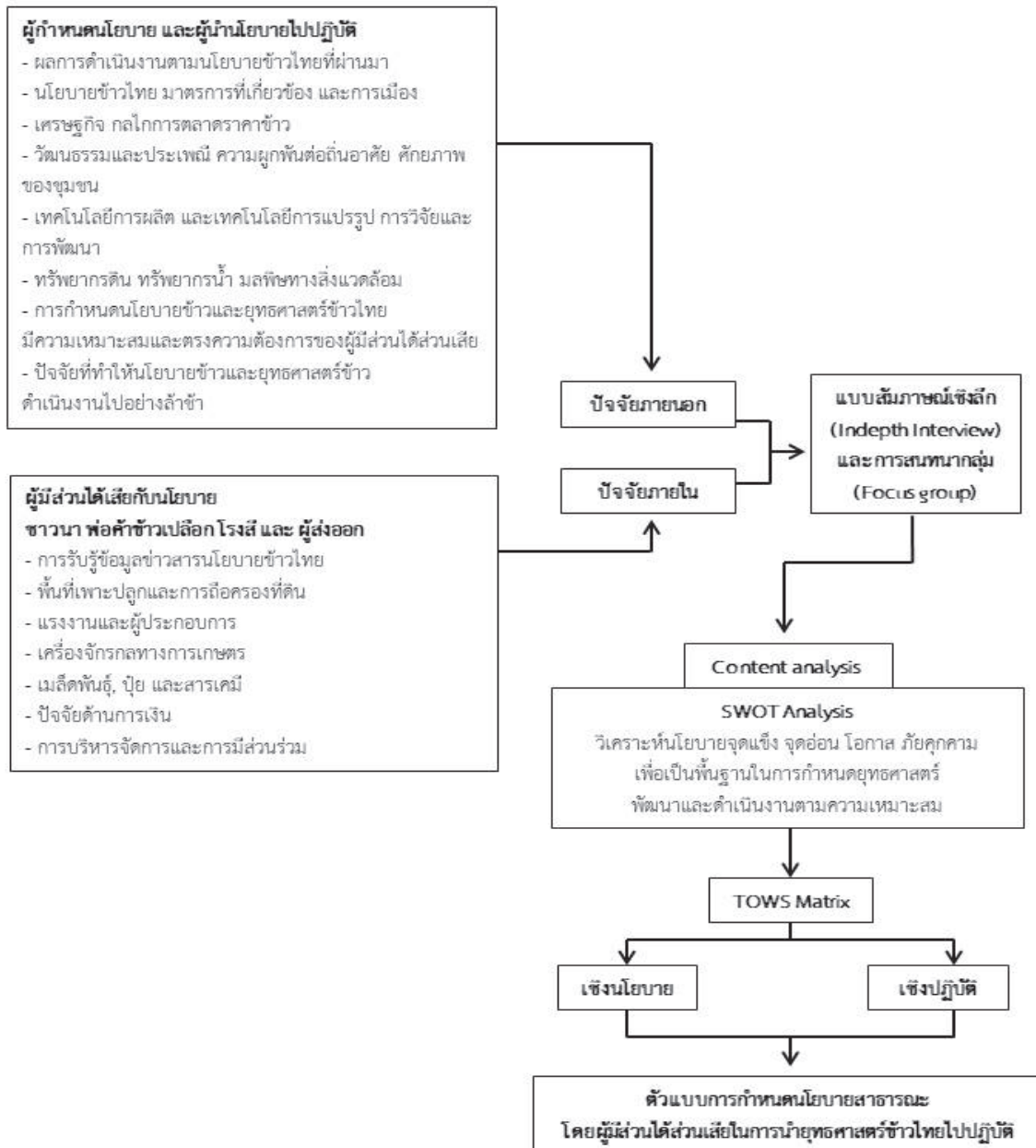
2) ผู้นำนโยบายไปปฏิบัติ ใช้การสัมภาษณ์แบบเชิงลึก โดยเลือกจากข้าราชการประจำในหน่วยงานที่เกี่ยวข้อง จำนวนทั้งสิ้น 16 คน จากหน่วยงานดังนี้ สำนักงานเกษตรจังหวัด สหกรณ์การเกษตรจังหวัด สำนักงานพาณิชย์จังหวัด กองทุนฟื้นฟูเกษตรกร และธนาคารเพื่อการเกษตรและสหกรณ์การเกษตร

3) ผู้มีส่วนได้เสียกับนโยบาย ใช้การสัมภาษณ์แบบเชิงลึกกับภาคเอกชนที่เกี่ยวข้อง ได้แก่ สมาคมผู้ส่งออกข้าวไทย สมาคมโรงสี สมาคมชาวนาไทย และสมาคมค้าข้าวไทย และเก็บข้อมูลแบบสนทนากลุ่มกับเกษตรกรชาวนาซึ่งคัดเลือกจังหวัดจากขนาดพื้นที่เพาะปลูกและผลผลิตข้าวเปลือกสูงที่สุดในแต่ละภูมิภาค ได้เกษตรกรชาวนาทั้งหมด 8 จังหวัด ได้แก่ สุพรรณบุรี พระนครศรีอยุธยา พิษณุโลก เชียงราย สุรินทร์ อุบลราชธานี สงขลา และพัทลุง รวมกลุ่มตัวอย่างผู้มีส่วนได้เสียกับนโยบายทั้งสิ้น 46 คน

ผู้วิจัยเลือกเครื่องมือที่ใช้โดยการสัมภาษณ์ในรูปแบบกึ่งมีโครงสร้าง เนื่องจากต้องการสัมภาษณ์แบบเชิงลึกเป็นรายบุคคล พูดคุยกันอย่างเป็นกันเอง โน้มน้าวเข้าสู่ประเด็นที่ผู้วิจัยมีความสนใจควบคู่กับการสังเกตผู้ให้ข้อมูล ทั้งพฤติกรรมของบุคคล เจตคติ ความต้องการ ความเชื่อ ค่านิยม บุคลิกภาพ ในลักษณะต่าง ๆ ของผู้ให้ข้อมูล และสามารถดัดแปลงแก้ไขคำถามจนกว่าผู้ให้ข้อมูลจะเข้าใจคำถามและตอบคำถามตรงประเด็นตามที่ผู้วิจัยต้องการ และทำการตรวจสอบความน่าเชื่อถือของข้อมูลโดยผู้วิจัย

ใช้วิธีการตรวจสอบความถูกต้องของข้อมูลหลังจากที่เก็บข้อมูลเรียบร้อยแล้ว ขั้นตอนสำคัญในการทำวิจัย คือ การตรวจสอบด้านข้อมูลเพื่อพิสูจน์ว่าข้อมูลที่ผู้วิจัยได้นั้นถูกต้องหรือไม่ ต้องตรวจสอบแหล่งที่มา 2 แหล่ง ได้แก่ แหล่งที่มา และบุคคล และมีการตรวจสอบสามเส้าด้านวิธีการรวบรวมข้อมูล (Methodological Triangulation) คือ ใช้การสังเกตควบคู่กับการซักถามพร้อมกันนั้นก็ศึกษาข้อมูลเพิ่มเติมจากแหล่งเอกสาร หรือทำการซักถามผู้ให้ข้อมูลสำคัญหรืออาจซักถามผู้ให้ข้อมูลหลังจากสรุปผลการศึกษาเพื่อความแน่นอนว่าข้อสรุปนั้นเที่ยงตรงตามความเป็นจริงหรือไม่ แล้วจึงแก้ไขเป็นรายงานฉบับสมบูรณ์ต่อไป

ผู้วิจัยวิเคราะห์ข้อมูลโดยการนำข้อมูลที่ได้จากแบบสัมภาษณ์ในการลงพื้นที่ภาคสนามในแต่ละครั้งมาจัดลำดับเหตุการณ์ เรียบเรียง เพื่อพรรณนาวิเคราะห์ สำหรับข้อมูลส่วนใดที่ยังบกพร่อง ผู้วิจัยจะเก็บข้อมูลเพิ่มเติมในระยะที่สองสรุปประเด็นสำคัญคำถามด้านนโยบายสาธารณะว่าด้วยเรื่องข้าวโดยผู้มีส่วนได้ส่วนเสียในการนำยุทธศาสตร์ข้าวไทยไปปฏิบัติ รวมถึงรูปแบบการแนวทางการกำหนดนโยบายสาธารณะว่าด้วยเรื่องข้าวโดยผู้มีส่วนได้ส่วนเสียในการนำยุทธศาสตร์ข้าวไทยไปปฏิบัติ การสัมภาษณ์จากกลุ่มผู้กำหนดนโยบาย กลุ่มผู้นำนโยบายไปปฏิบัติ และกลุ่มผู้มีส่วนได้เสียกับนโยบาย ด้านปัญหาอุปสรรคและแนวทางในการแก้ไข และเรียบเรียงข้อมูลต่าง ๆ เขียนในเชิงพรรณนาวิเคราะห์ จากนั้นนำข้อมูลที่สรุปได้มาจัดกลุ่มประเด็นวิเคราะห์เนื้อหาสาระ วิเคราะห์ SWOT Analysis โดยวิเคราะห์ปัจจัยภายนอกตามองค์ประกอบ PESTEL Analysis และวิเคราะห์ปัจจัยภายในตามองค์ประกอบ 5M และนำผลที่ได้จาก SWOT Analysis มาวิเคราะห์ TOWS Matrix เพื่อสร้างตัวแบบเชิงบูรณาการของการกำหนดนโยบายสาธารณะโดยผู้มีส่วนได้ส่วนเสียในการนำยุทธศาสตร์ข้าวไทยไปปฏิบัติดังภาพที่ 1



ภาพที่ 1 กรอบการศึกษาการกำหนดนโยบายสาธารณะโดยผู้มีส่วนได้ส่วนเสียเพื่อนำยุทธศาสตร์ข้าวไทยไปปฏิบัติ

ผลการวิจัย

1. วิเคราะห์ผู้มีส่วนได้ส่วนเสียที่เกี่ยวข้องกับนโยบายสาธารณะว่าด้วยเรื่องข้าว

| กลุ่มผู้มีส่วนได้ส่วนเสีย | ผลประโยชน์เกี่ยวข้องกับนโยบาย | ได้รับผลกระทบจากนโยบาย | ความสำคัญของผู้มีส่วนได้ส่วนเสียที่มีต่อความสำเร็จของนโยบาย | ระดับอิทธิพลของผู้มีส่วนได้ส่วนเสียต่อนโยบาย |
|---|--|--|--|--|
| | | บวก (+) ในด้านบวก ลบ (-) ในด้านลบ ศูนย์ (0) ไม่มีผลกระทบ | 0= ไม่มีข้อมูล 1 ไม่สำคัญพอ, สำคัญน้อย 2 มีความสำคัญบ้าง 3 มีความสำคัญปานกลาง 4 สำคัญมาก 5 สำคัญสูง | การให้คะแนน 0 ไม่มีข้อมูล 1 มีอิทธิพลน้อย 2 มีอิทธิพลบ้าง 3 มีอิทธิพลปานกลาง 4 มีอิทธิพลมาก 5 มีอิทธิพลสูง |
| เกษตรกรผู้ปลูกข้าว | มีรายได้สูงขึ้น ผลผลิตต่อไร่สูงขึ้น | + | 5 | 2 |
| กลุ่มองค์กรภาคเอกชน ได้แก่ สมาคมค้าข้าวไทย สมาคมชาวนาไทย สมาคมโรงสี และสมาคมผู้ส่งออกข้าวไทย | ความสำคัญของสมาคมลดลงจากการที่เกษตรกรสามารถรวมกลุ่มกันได้เอง | - | 2 | 4 |
| กลุ่มโรงสี, ไซโล, พ่อค้าคนกลาง | ขายข้าวได้มากขึ้น กลไกตลาดถูกเบี่ยงเบน | + - | 1 | 3 |
| กลุ่มผู้ส่งออกข้าว | ขายข้าวได้ราคาดีขึ้น | + | | |
| กลุ่มผู้ให้กู้ ได้แก่ ธกส. และกองทุนฟื้นฟูเกษตรกร | มีการกู้ยืมน้อยลง | - | 1 | 4 |
| กลุ่มองค์กรภาครัฐ ได้แก่ สำนักงานพาณิชย์จังหวัดสหกรณ์ การเกษตรจังหวัด สำนักงานเกษตรจังหวัด กรมการค้าภายใน กรมส่งเสริมอุตสาหกรรม กรมชลประทาน กรมส่งเสริมการค้าระหว่างประเทศ และกรมการค้าข้าว | นโยบายประสบความสำเร็จตามเป้าหมาย อำนาจต่อรองของเกษตรกรสูงขึ้น | + - | 4 | 5 |

| | | | | |
|------------------|---|---|---|---|
| กลุ่มนักวิชาการ | ทำงานร่วมกับ เกษตรกรได้อย่าง อิสระ | + | 1 | 4 |
| กลุ่มนักการเมือง | ความนิยมจาก ประชาชนสูงขึ้น ไม่สามารถกำหนด นโยบายได้ตามใจ | + | 3 | 3 |
| กลุ่มสื่อมวลชน | ติดตามการทุจริตของ แต่ละโครงการ | - | 1 | 4 |

2. การศึกษาตัวแบบเชิงบูรณาการของการกำหนดนโยบายสาธารณะโดยผู้มีส่วนได้ส่วนเสียในการนำยุทธศาสตร์ข้าวไทยไปปฏิบัติ

จากผลการศึกษาถึงสภาพปัญหาและการดำเนินงานของหน่วยงานที่เกี่ยวข้องรวมถึงรายละเอียดของนโยบายและยุทธศาสตร์ที่เกี่ยวข้องกับข้าวไทยในการกำหนดนโยบายสาธารณะโดยผู้มีส่วนได้ส่วนเสียเพื่อนำยุทธศาสตร์ข้าวไทยไปปฏิบัติ ผู้วิจัยพบว่า สภาพปัญหาของการกำหนดนโยบายสาธารณะในประเทศไทยโดยส่วนใหญ่นั้นนโยบายสาธารณะส่วนใหญ่มุ่งเน้นที่จะกำหนดนโยบายเกี่ยวกับการผลิตขนาดใหญ่เพื่อการส่งออกและด้วยที่ประเทศไทยไม่มีสเถียรภาพทางการเมืองนั้นทำให้ระบบราชการมีลักษณะผูกขาดและมีอำนาจครอบงำกระบวนการกำหนดนโยบายสาธารณะ

ในการกำหนดนโยบายสาธารณะของประเทศไทยส่วนใหญ่นั้นมักจะเสนอวิธีการแก้ไขปัญหาที่ปลายเหตุ ส่งผลให้เกษตรกรชาวนาเน้นการพึ่งพิงจากภาครัฐมากกว่าตนเอง การรอความช่วยเหลือจากภาครัฐบาลในการอุดหนุนราคาผลผลิตถึงแม้จะมีการรวมตัวกันของเกษตรกรชาวนาในการเรียกร้องสิทธิต่าง ๆ แต่นโยบายสาธารณะกลับมีการใช้อิทธิพลทางการเมืองเข้ามาแทรกแซงการบริหารงานด้วยการทำให้เกิดผลประโยชน์ต่อเกษตรกรโดยเน้นเฉพาะเกษตรกรชาวนาซึ่งเป็นเกษตรกรกลุ่มใหญ่ในประเทศไทยที่เป็นฐานเสียงในการเลือกตั้ง ซึ่งนอกจากจะทำลายระบบตลาดแล้วยังส่งผลกระทบต่อเกษตรกรชาวนารายย่อยอย่างรุนแรงจนทำให้สูญเสียวิถีชีวิตดั้งเดิมและกลายเป็นลูกจ้างในระบบเกษตรกรรมในที่สุด

จากการดำเนินงานของหน่วยงานที่เกี่ยวข้องนั้นเป็นการแก้ไขปัญหาเฉพาะหน้าในระยะสั้น ในเรื่องของราคาข้าวด้วยการแทรกแซงราคาตลาดอย่างรุนแรงด้วยการประกันราคาข้าวหรือการจำนำข้าว แต่การกระทำดังกล่าว

ไม่ได้แก้ปัญหที่แท้จริงและยังเป็นการนำมาใช้เพื่อเรียกคะแนนเสียงทางการเมือง ทำให้มีผลกระทบอย่างรุนแรงในตลาดข้าวเปลือกเกิดความเสียหายต่อประเทศไทยเป็นอย่างมาก อย่างไรก็ตามการผลิตของเกษตรกรชาวนารายย่อยไม่สามารถทำตลาดเองได้ อีกทั้งยังไม่มีอำนาจต่อรองกับพ่อค้าคนกลาง หรือโรงสี ซึ่งสอดคล้องกับผลการศึกษาวิจัยของ Permani และ Vanzetti (2016) ในเรื่อง การศึกษาและประเมินโครงการรับจำนำข้าวของประเทศไทย และศึกษาผลกระทบต่อด้านสวัสดิการของนโยบายข้าวอื่นๆ ของไทย พบว่า แม้ว่าโครงการรับจำนำข้าวจะประสบผลสำเร็จในการสนับสนุนรายได้ของเกษตรกรชาวนาในระยะสั้น แต่เป็นเรื่องยากที่จะกล่าวว่าภาวะดังกล่าวตกอยู่กับผู้เสียภาษีหรือผู้บริโภคหรือไม่ และสอดคล้องกับงานวิจัยของ Robinson et al. (1998) ได้ทำการศึกษาและนำเสนอแบบจำลองทางพฤติกรรมของนโยบายข้าวของประเทศไทยอินโดนีเซีย ผลการศึกษาวิจัย พบว่า การรักษาราคาข้าวให้ถูกนั้นส่งผลกระทบเป็นอย่างมากต่อผู้ผลิตข้าวซึ่งเป็นผลให้การปรับเปลี่ยนเชิงโครงสร้างต้องล่าช้าออกไป นอกจากนี้ นโยบายอุดหนุนเงินนั้นยังต้องใช้เงินอย่างมหาศาลและทำให้เป็นภาระทางการเงินของภาครัฐมากเกินไป

3. เพื่อวิเคราะห์ปัจจัยที่มีผลต่อการกำหนดนโยบายสาธารณะว่าด้วยเรื่องข้าวโดยผู้มีส่วนได้ส่วนเสียในการนำยุทธศาสตร์ข้าวไทยไปปฏิบัติ

ผู้วิจัยได้ศึกษาวิเคราะห์ปัจจัยที่มีผลในการกำหนดนโยบายสาธารณะและการนำยุทธศาสตร์ข้าวไทยไปปฏิบัติ โดยวิเคราะห์จุดแข็งและจุดอ่อนจากปัจจัยภายใน การวิเคราะห์ตามหลักการ 5M ประกอบด้วย แรงงาน (Man) เครื่องจักร (Machine) วัตถุดิบที่ใช้ในกระบวนการเพาะปลูกข้าว (Material) การเงิน (Money) และการบริหารจัดการ (Management) ผู้วิจัยศึกษาวิเคราะห์ปัจจัยภายนอกโดยหลักการ PESTEL Analysis ประกอบด้วย นโยบายและ

การเมือง(Politic)สภาวะแวดล้อมของเศรษฐกิจ (Economic) สังคมและวัฒนธรรม (Social and Culture)เทคโนโลยี (Technology) สิ่งแวดล้อม (Environment)และกฎหมาย (legal) ดังต่อไปนี้

3.1 การวิเคราะห์ปัจจัยภายในที่มีผลต่อการกำหนดนโยบายสาธารณะว่าด้วยเรื่องข้าวโดยผู้มีส่วนได้ส่วนเสียในการนำยุทธศาสตร์ข้าวไทยไปปฏิบัติ

1. แรงงาน (Man)

จุดแข็ง

1) ชาวนาไทยมีความเชี่ยวชาญด้านการเพาะปลูกข้าว มาจากการสั่งสมภูมิปัญญาของชาวนาไทยที่แม่จะต้องประสบกับอุปสรรคต่าง ๆ ทางธรรมชาติ แต่แสดงให้เห็นถึงทักษะ ความเชี่ยวชาญของชาวนาได้เป็นอย่างดี

2) เกษตรกรบางกลุ่มที่สามารถเป็นผู้นำที่มีความเสียสละ มีจุดยืนในการประกอบอาชีพเกษตรกรรมและให้ความสำคัญกับกระบวนการเรียนรู้

3) เกษตรกรมีความมุ่งมั่นตั้งใจที่จะพัฒนาชุมชน มีจิตสาธารณะและสำนึกรักบ้านเกิด

จุดอ่อน

1) ขาดแคลนแรงงานภาคเกษตรกรรม เกษตรกรที่ประกอบอาชีพทำนามีอายุมาก ส่วนใหญ่เข้าสู่วัยผู้สูงอายุ และลูกหลานชาวนาปฏิเสธที่จะสืบทอดอาชีพการทำนา เนื่องจากความยากลำบากจึงเกิดการละทิ้งนาเพื่อแสวงหาแหล่งรายได้อื่นที่ให้ผลตอบแทนสูงกว่า

2) แรงงานภาคเกษตรกรรมขาดโอกาสที่จะเข้าถึงข้อมูลข่าวสารจากภาครัฐและการได้รับสวัสดิการต่างๆ จากภาครัฐ

3) แรงงานภาคเกษตรกรรมรายย่อยยังขาดความรู้อีกเป็นจำนวนมากขาดการพัฒนาให้มีความรู้และความสามารถในการผลิตข้าวและยังไม่ให้ความสำคัญเพียงพอในการสร้างความเข้มแข็งในรูปสถาบันเกษตรกร

4) แรงงานภาคเกษตรกรรมเป็นผู้ผลิตข้าวเปลือกรายย่อยที่ยังขาดอำนาจในการต่อรองในตลาด

2. เครื่องจักร (Machine)

จุดแข็ง

1) เกษตรกรชาวนาแก้ปัญหาการขาดแคลนแรงงานโดยใช้เครื่องจักรกลทางการเกษตรในการทำนาช่วยให้การทำนามีประสิทธิภาพมากขึ้น ให้ผลผลิตข้าวที่ดีมีคุณภาพและสร้างกำไรที่สูงได้

2) โรงสีข้าวเป็นหน่วยผลิตกลางน้ำในการแปรรูปข้าวเปลือกเป็นข้าวสารมีการพัฒนาในประสิทธิภาพและกำลัง

การผลิตอย่างมากในช่วงเวลาที่ผ่านมาอันเนื่องมาจากการได้รับสินเชื่อในระบบของกลุ่มธุรกิจดังกล่าว ทำให้เกิดการปรับตัวในศักยภาพการผลิตข้าวที่สามารถผลิตได้คุณภาพตามที่ตลาดต้องการ

จุดอ่อน

1) ปัญหาการว่างเครื่องจักรทางการเกษตรในเรื่องของราคาที่เคยค่อนข้างสูง ทำให้เกษตรกรรายย่อยซึ่งมีเงินทุนในการเพาะปลูกไม่มากนักมีโอกาสเข้าถึงได้น้อย

2) เครื่องจักรกลทางการเกษตรมีราคาแพง และมีค่าบำรุงดูแลรักษาเครื่องจักร

3. วัตถุดิบที่ใช้ในกระบวนการผลิต (Material)

จุดแข็ง

1) เกษตรกรชาวนาบางกลุ่ม พยายามลดต้นทุนการผลิตโดยการหันไปทำเกษตรโดยวิธีธรรมชาติหรือการทำเกษตรอินทรีย์ลดการใช้สารเคมี

2) ประเทศไทยสามารถผลิตข้าวได้หลากหลายชนิดทุกชั้นคุณภาพสามารถตอบสนองกับความต้องการของตลาดได้ทุกตลาดที่สำคัญประเทศไทยสามารถปลูกข้าวพันธุ์ข้าวหอมที่มีคุณสมบัติโดดเด่นในด้านกลิ่นหอมเป็นที่ยอมรับของตลาดโลก

จุดอ่อน

1) สภาพดินส่วนใหญ่มีปัญหาเสื่อมโทรมขาดแคลนอินทรีย์วัตถุดินมีสภาพแข็งเนื่องจากมีการใช้ปุ๋ยเคมีสะสมมาเป็นเวลานานประกอบกับสภาพดินในพื้นที่ภาคกลางภาคตะวันออกเฉียงเหนือและภาคใต้ตอนล่างซึ่งเป็นแหล่งปลูกข้าวดินมีสภาพความเปรี้ยวจัดส่วนในภาคตะวันออกเฉียงเหนือดินมีสภาพเป็นดินเค็มซึ่งต้องมีการจัดการทรัพยากรดินอย่างเหมาะสมจึงจะเพิ่มผลผลิตได้

2) พื้นที่เพาะปลูกข้าวส่วนใหญ่ของประเทศไทยอยู่ในเขตน้ำฝนไม่มีระบบน้ำชลประทานทำให้ขาดแคลนแหล่งน้ำสำหรับการเพาะปลูก

3) ขาดแคลนเมล็ดพันธุ์ที่ดีการผลิตและการกระจายเมล็ดพันธุ์ข้าวที่มีคุณภาพได้มาตรฐานยังไม่สามารถตอบสนองต่อความต้องการใช้ของชาวนาอย่างเพียงพอและทั่วถึง

4) ชาวนาเป็นจำนวนมากหลุดจากฐานชุมชนที่เคยเป็นเจ้าของและต้องเช่าที่นาทำมาหากินส่งผลให้ชาวนาไม่มีแรงจูงใจในการที่จะปรับปรุงพื้นที่นาให้มีสภาพอุดมสมบูรณ์

5) ปัจจัยการผลิตที่นำเข้าจากต่างประเทศมีราคาสูง เช่นปุ๋ยเคมีสารเคมีป้องกันกำจัดวัชพืชศัตรูพืชที่นำเข้าจากต่างประเทศมีราคาสูงและมีแนวโน้มสูงขึ้นส่งผลให้ต้องซื้อ

ปัจจัยการผลิตในราคาที่สูงขึ้น

6) ข้าวเปลือกที่มีคุณภาพดีจะได้มาจากกระบวนการเพาะปลูกที่ดีและเมล็ดพันธุ์ข้าวที่ดี มักจะมีปริมาณน้อยไม่พอใช้และมักจะขาดแคลนข้าวเปลือกเนื่องจากภัยธรรมชาติ

7) พลังงานไฟฟ้าที่โรงสีใช้ในกิจกรรมการผลิตเพราะกระบวนการผลิตใช้เครื่องจักรกลเป็นหลัก

8) พลังงานเชื้อเพลิง โรงสีบางแห่งมีเครื่องจักรที่ใช้พลังงานเชื้อเพลิงอื่นๆ เช่น น้ำมันดีเซลเป็นต้นทุนในกระบวนการสีข้าว

4. การเงิน (Money)

จุดแข็ง

1) การเข้าถึงบริการด้านเงินกู้ของเกษตรกรสามารถทำได้ง่ายขึ้นเข้าถึงแหล่งเงินทุนได้ง่ายขึ้นเนื่องจากรัฐบาลให้การสนับสนุนด้านสินเชื่อมากขึ้น

2) โรงสี หรือ ผู้ส่งออก สามารถเข้าถึงสถาบันการเงินการธนาคารของภาครัฐได้โดยง่าย

จุดอ่อน

1) รายได้ต่ำชาวนาซึ่งเป็นเกษตรกรส่วนใหญ่ของเกษตรกรทั้งประเทศมีสัดส่วนรายได้จากการทำนาต่ำกว่าอาชีพการเกษตรอื่นๆ เป็นกลุ่มเกษตรกรที่มีฐานะด้อยกว่าเกษตรกรอื่น

2) ต้นทุนการผลิตสูงชวานามีค่าใช้จ่ายในการผลิตสูงขึ้นทุกปีทั้งค่าแรงงานค่าปุ๋ยเคมีค่าสารเคมีและค่าเมล็ดพันธุ์เนื่องมาจากชาวนาส่วนใหญ่มีการใช้ปัจจัยการผลิตที่สูงมากและใช้กรรมวิธีการผลิตที่ยังไม่ถูกต้องเหมาะสม

3) ขาดสวัสดิการหรือระบบการประกันรายได้ที่เหมาะสมไม่สามารถทำรายได้แก่ชาวนาอย่างเพียงพอ

4) เกษตรกรชาวนาส่วนใหญ่มีปัญหาหนี้สินครัวเรือนอันเกิดจากต้นทุนทางการเกษตร เกษตรกรต้องแบกรับภาระหนี้ที่สูงขึ้นอย่างต่อเนื่องสวนทางกับนโยบายของรัฐบาลที่แทรกแซงตลาดอย่างไม่สิ้นสุด

5. การจัดการ (Management)

จุดอ่อน

1) การปลูกข้าวอย่างต่อเนื่องตลอดปีโดยชาวนากลางและภาคเหนือตอนล่างในเขตชลประทานมีการทำนาปลูกข้าวอย่างต่อเนื่องตลอดปีทำให้ชาวนาต้องเร่งการผลิตหรือผลิตที่ไม่คำนึงคุณภาพข้าวที่จะได้ส่งผลให้ระบบนิเวศขาดความสมดุลดินเสื่อมเกิดการระบาดของโรคแมลงศัตรูข้าวทำให้ข้าวที่ได้มีคุณภาพต่ำ

2) ขาดการจัดการขณะเก็บเกี่ยวและหลังการเก็บเกี่ยวที่มีประสิทธิภาพส่งผลให้ผลผลิตเกิดการสูญเสียในขณะ

เก็บเกี่ยวสูงประมาณร้อยละ 5-10 ของปริมาณผลผลิตทั้งหมด

3) ชาวนามีการเก็บเกี่ยวข้าวโดยใช้เครื่องเกี่ยวหวดขณะที่ข้าวยังมีความชื้นสูงและจำหน่ายข้าวในทันทีหากจัดการไม่ดีจะทำให้ข้าวมีคุณภาพต่ำและความชื้นสูง

4) ขาดการจัดการแหล่งน้ำที่มีอยู่เดิมในท้องถิ่นจนทำให้เกิดความขัดแย้งในสังคมและชุมชน

5) ขาดโซล ลานตากข้าว หรือยุ้งฉาง ทำให้ชาวนาไม่สามารถบริหารจัดการข้าวเปลือกได้ จึงนำผลผลิตหลังเก็บเกี่ยวเร่งขายให้กับโรงสี

3.2 การวิเคราะห์ปัจจัยภายนอกในการกำหนดนโยบายสาธารณะโดยผู้มีส่วนได้ส่วนเสียเพื่อนายยุทธศาสตร์ข้าวไทยไปปฏิบัติ

1. ปัจจัยด้านนโยบายและการเมือง (Politic)

จุดแข็ง

1) ผู้กำหนดนโยบายไม่ได้ให้ผู้ที่อยู่ในกระบวนการข้าวและมีความรู้ความเข้าใจ อีกทั้งมีส่วนได้ส่วนเสียและได้รับผลกระทบโดยตรงเข้ามามีส่วนร่วมในการกำหนดนโยบาย

2) ภาครัฐให้การสนับสนุนภาคเกษตรกรโดยการออกนโยบายช่วยเหลือต่างๆ ที่มีวัตถุประสงค์เสริมสภาพคล่องของเกษตรกรที่เดือดร้อนในช่วงฤดูเก็บเกี่ยว

3) มีองค์กรและคณะกรรมการกำกับดูแลที่ให้ความสำคัญของข้าวในฐานะเป็นพืชเศรษฐกิจหลักหลายองค์กร เช่น คณะกรรมการนโยบายข้าวแห่งชาติกรมการข้าวกรมส่งเสริมการเกษตรกรมส่งเสริมสหกรณ์กระทรวงเกษตรและสหกรณ์กรมการค้าภายในกรมการค้าต่างประเทศ และกรมส่งเสริมการส่งออกกระทรวงพาณิชย์

จุดอ่อน

1) ความไร้เสถียรภาพทางการเมืองของประเทศไทยเป็นเหตุให้ไร้เสถียรภาพทางนโยบายของรัฐบาลที่ไม่แน่นอนและปรับเปลี่ยนไปตามกระแสเป็นนโยบายรายวันส่งผลทำให้ภาคเกษตรกรส่วนหนึ่งหลงเชื่อ และได้รับความเสียหายจากการปรับตัวไปตามนโยบายของรัฐบาล ซึ่งจะส่งผลเสียต่อเสถียรภาพโดยรวมของเศรษฐกิจไทยด้วย

2) นโยบายสาธารณะว่าด้วยเรื่องข้าว เป็นนโยบายระยะสั้นตอบสนองความต้องการของพรรคการเมืองที่หาเสียงแบบประชานิยม

3) มาตรการพยุงราคาข้าวที่ดำเนินมานาน ได้สร้างภาระผูกพันอย่างมากต่องบประมาณของรัฐ โดยเฉพาะในช่วงที่ราคาพยุ่งภายใต้โครงการรับจำนำข้าวเปลือก

สูงกว่าราคาตลาดเสรีอย่างมาก โครงการพยุงราคาข้าวไม่สามารถบรรลุวัตถุประสงค์ด้านการกระจายรายได้ เนื่องจากประโยชน์ยังไม่กระจายสู่เกษตรกรรายย่อยอย่างทั่วถึง

2. ปัจจัยสถานะแวดล้อมของเศรษฐกิจ (Economic)

จุดแข็ง

2.1) ข้าวเป็นพืชเศรษฐกิจหลักของประเทศอีกทั้งยังมีความเกี่ยวข้องกับธุรกิจอุตสาหกรรมอื่นๆ เช่น โรงสีข้าว ผู้ประกอบการค้าข้าว ผู้ผลิตและจำหน่ายรถเกี่ยวข้าว และโรงงานแปรรูปข้าว เป็นต้น

2.2) ความต้องการบริโภคข้าวของโลกยังมีแนวโน้มขยายตัวเพิ่มขึ้นเนื่องจากการขยายตัวของประชากรเพิ่มขึ้นและความต้องการบริโภคข้าวยังมีปริมาณสูงกว่าผลผลิตข้าวโลกมาโดยตลอด

2.3) ข้าวหอมมะลิของประเทศไทยเป็นที่นิยมและต้องการในตลาดโลกสูง

จุดอ่อน

2.1) การส่งออกข้าวของไทยในตลาดอาเซียนมีเวียดนามเป็นคู่แข่งที่สำคัญ เวียดนามมีต้นทุนการผลิตที่ต่ำกว่าทำให้มีราคาส่งออกข้าวถูกกว่าแต่คุณภาพต่ำกว่า

2.2) สถานการณ์ตลาดข้าวในปัจจุบันไม่ใช่ลักษณะอุปทานสูงกว่าอุปสงค์อีกต่อไป และหลายประเทศเริ่มเปลี่ยนบทบาทจากตลาดผู้ขายเป็นตลาดผู้ซื้อ

3. ปัจจัยด้านสังคมและวัฒนธรรม (Social and Culture)

จุดแข็ง

1) วิถีชีวิตคนไทยนับแต่อดีตจนถึงปัจจุบันบริโภคข้าวเป็นอาหารหลัก

2) ข้าวมีความผูกพันกับชีวิตคนไทยการปลูกข้าวก่อให้เกิดขนบธรรมเนียมประเพณีและวัฒนธรรมอันดีงามคู่กับชาติไทยสืบสานต่อกันมาตั้งแต่อดีตจนถึงปัจจุบันโดยเฉพาะอาชีพทำนาเป็นอาชีพที่เปี่ยมไปด้วยจิตวิญญาณในการเพาะปลูกข้าวซึ่งถูกถ่ายทอดมาจากบรรพบุรุษสู่ลูกหลานชาวนาในปัจจุบันถือว่าชาวนาเป็นกระดูกสันหลังของชาติ

3) พันธุ์ข้าวในประเทศไทยมีบริบทและภูมิปัญญาท้องถิ่นของพันธุ์ข้าวพื้นเมืองแตกต่างกันไปในแต่ละพื้นที่ตามภูมิภาคของประเทศ

จุดอ่อน

1) ชาวนาไทยถือได้ว่าเป็นชนกลุ่มใหญ่เป็นกลุ่มคนที่ยากจนที่สุดในบรรดาเกษตรกรทั้งหลายอยู่กระจายกันทั่วประเทศแต่มีบทบาทต่อภาวะทางการเมืองการปกครอง

และความมั่นคงของประเทศไทยรัฐบาลทุกรัฐบาลจะให้ความสนใจในปัญหาเรื่องข้าวของชาวนามากที่สุดเพราะถือว่าเป็นปัญหาของคนส่วนใหญ่ของประเทศ

4. ปัจจัยด้านเทคโนโลยี (Technology)

จุดแข็ง

1) ประเทศไทยมีฐานปรับปรุงพันธุ์ที่เข้มแข็งและมีพันธุ์ใหม่ออกสู่ตลาดอย่างต่อเนื่อง

2) ภาครัฐสนับสนุนการพัฒนาเทคโนโลยีการผลิตข้าว ทั้งการพัฒนารูปแบบการผลิตข้าว เครื่องจักรกลการเกษตรและต้นแบบการผลิตข้าวนาแปลงใหญ่ ซึ่งช่วยเพิ่มประสิทธิภาพการผลิต ปรับปรุงระบบการบริหารจัดการและลดต้นทุนการผลิตข้าว

จุดอ่อน

1) ประเทศไทยขาดแคลนบุคลากรวิจัยที่มีทักษะในการใช้เทคโนโลยีพันธุวิศวกรรมในการปรับปรุงพันธุ์ข้าว

2) การพัฒนาผลิตภัณฑ์ข้าวเพื่อสร้างมูลค่าเพิ่มยังมีน้อยและยังไม่สามารถแปรรูปผลิตภัณฑ์ขั้นสูงรวมทั้งขาดระบบการเชื่อมโยงวัตถุดิบข้าวที่มีคุณภาพเพื่อการแปรรูปผลิตภัณฑ์

3) หน่วยงานวิจัยด้านข้าวขาดแคลนนักวิจัยและงบประมาณงานวิจัยด้านข้าวยังขาดการบูรณาการร่วมกันระหว่างหน่วยงานวิจัยทั้งหมดของประเทศหน่วยงานวิจัยยังขาดแคลนนักวิจัยข้าวโดยเฉพาะนักปรับปรุงพันธุ์ข้าวรวมทั้งขาดการสนับสนุนงบประมาณและเครื่องมืออุปกรณ์ในการวิจัยที่ทันสมัย

5. ปัจจัยด้านสิ่งแวดล้อม (Environment)

จุดแข็ง

1) ประเทศไทยมีเสถียรภาพในการผลิตข้าวสูงเนื่องจากสภาพภูมิประเทศและสภาพภูมิอากาศเอื้อต่อการปลูกข้าวและมีความเสี่ยงจากภัยธรรมชาติน้อย

จุดอ่อน

1) สภาพภูมิอากาศของโลกมีการเปลี่ยนแปลงในปัจจุบันสภาพภูมิอากาศของโลกมีแนวโน้มที่จะเปลี่ยนแปลงอย่างรวดเร็วส่งผลกระทบต่อสิ่งมีชีวิตทั้งทางตรงและทางอ้อมอาจก่อให้เกิดปัญหาต่างๆตามมา

2) เกษตรกรชาวนาส่วนใหญ่มีการใช้สารเคมีกำจัดศัตรูพืชจำนวนมากเนื่องจากการระบาดของแมลงศัตรูพืชเพิ่มขึ้น แมลงดื้อยาเพิ่มขึ้นและแมลงที่มีประโยชน์ในแปลงเกษตรลดลง

6. ปัจจัยด้านกฎหมาย (legal)

จุดแข็ง

1) ร่าง พรบ.ข้าว... เนื้อหาหลักของร่างกฎหมายดังกล่าวคือการกำหนดพื้นที่ในการปลูกข้าว กำหนดราคา กลาง กำหนดยุทธศาสตร์ข้าวของประเทศ รวมไปถึงควบคุมคุณภาพของเมล็ดพันธุ์ที่ใช้ในการเพาะปลูก และยังให้อำนาจเจ้าหน้าที่รัฐยึดและทำลายข้าวที่ผลิตอย่างไม่ถูกต้องตามกฎหมายฉบับใหม่พร้อมกำหนดโทษอาญาสำหรับชาวนาหรือผู้ประกอบการที่ฝ่าฝืนทั้งโทษปรับและจำคุก

จุดอ่อน

1) ประเทศผู้นำเข้ามีมาตรการกีดกันทางการค้าเพิ่มขึ้นเช่นด้านสุขอนามัยและด้านสิ่งแวดล้อม

2) หน่วยงานภาครัฐและองค์กรอื่นๆ ที่เกี่ยวข้องกับชาวนายังขาดเอกภาพองค์กรและหน่วยงานที่เกี่ยวข้องกับการผลิตข้าวและชาวนามีจำนวนมากซึ่งถูกจัดตั้งขึ้นตามวัตถุประสงค์ตามที่กลุ่มบุคคลทั่วไปประกอบอาชีพเหมือนกันต้องการแก้ปัญหาของตนเป็นหลักสมาคมต่างๆยังขาดความเป็นเอกภาพในการร่วมกันแก้ไขปัญหาการผลิตข้าวของชาวนา

3) ภาครัฐไม่สามารถกำกับควบคุมและดูแลการรับซื้อข้าวเปลือกของโรงสีให้เกิดความเป็นธรรมต่อเกษตรกรได้

อย่างเป็นรูปธรรม

4) กฎหมายไม่เอื้อต่อชาวนารายย่อยและไม่สอดคล้องกับบริบทและเหตุการณ์ปัจจุบัน

4. การวิเคราะห์ปัจจัยที่มีผลในการกำหนดนโยบายสาธารณะโดยผู้มีส่วนได้ส่วนเสียในการนำยุทธศาสตร์ข้าวไทยไปปฏิบัติ

4.1 การวิเคราะห์ SWOT Analysis

ผู้วิจัยได้ศึกษาวิเคราะห์ปัจจัยที่มีผลในการกำหนดนโยบายสาธารณะและการนำยุทธศาสตร์ข้าวไทยไปปฏิบัติโดยวิเคราะห์จุดแข็ง จุดอ่อนจากปัจจัยภายในวิเคราะห์ตามหลักการ 5M ประกอบด้วย แรงงานภาคการเกษตร (Man) เครื่องจักร (Machine) วัสดุุดิบ (Material) การเงิน (Money) และการบริหารจัดการ (Management) และทำการวิเคราะห์ปัจจัยภายนอกโดย PESTEL Analysis ประกอบด้วย นโยบายและการเมือง (Politic) สภาวะแวดล้อมของเศรษฐกิจ (Economic) สังคมและวัฒนธรรม (Social and Culture) เทคโนโลยี (Technology) สิ่งแวดล้อม (Environment) และกฎหมาย (legal)

ตารางที่ 1 ผลการวิเคราะห์ SWOT Analysis

| จุดแข็ง (Strengths) | จุดอ่อน (Weaknesses) |
|---|--|
| S1 ชาวนามีทักษะเชี่ยวชาญด้านการเพาะปลูกข้าว | W1 ขาดแคลนแรงงานภาคเกษตรกรรม |
| S2 ชาวนามีจุดยืนในการประกอบอาชีพเกษตรกรรม | W2 ขาดโอกาสในการเข้าถึงข้อมูลข่าวสารจากหน่วยงานภาครัฐ |
| S3 ชาวนาให้ความสำคัญกับกระบวนการเรียนรู้ | W3 ขาดการพัฒนาความรู้อีกเป็นจำนวนมาก |
| S4 ชาวนามีจิตสาธารณะและสำนึกรักบ้านเกิด | W4 ขาดการได้รับสวัสดิการต่างๆ จากภาครัฐ |
| S5 ชาวนามีความมุ่งมั่นตั้งใจที่จะพัฒนาชุมชน | W5 ขาดอำนาจการต่อรองด้านการตลาด |
| S6 ชาวนาบางกลุ่มสามารถเป็นผู้นำที่มีความเสียสละ | W6 การว่าจ้างเครื่องจักรทางการเกษตรในเรื่องของราคาที่ค่อนข้างสูง |
| S7 เครื่องจักรกลทางการเกษตรช่วยให้การทำนามีประสิทธิภาพมากขึ้น | W7 สภาพดินที่ใช้ในการเพาะปลูกส่วนใหญ่มีปัญหาเสื่อมโทรม |
| S7 เครื่องจักรกลทางการเกษตรช่วยให้การทำนามีประสิทธิภาพมากขึ้น | W8 ขาดแคลนแหล่งน้ำสำหรับการเพาะปลูก |
| S8 เกษตรกรบางกลุ่มหันไปทำเกษตรโดยอิงวิถีธรรมชาติ | W9 ขาดแคลนเมล็ดพันธุ์ที่ดี |
| S9 โรงสีพัฒนาประสิทธิภาพและกำลังการผลิตทำให้ได้ข้าวที่มีคุณภาพมากขึ้น | W10 ขาดแรงจูงใจในการปรับปรุงที่ดินทำกิน |
| S10 เข้าถึงแหล่งเงินทุนจากภาครัฐได้ง่ายขึ้น | W11 ไม่มีที่ดินทำกินเป็นของตนเอง |
| | W12 ต้นทุนและปัจจัยการผลิตมีราคาสูง |
| | W13 รายได้จากการทำนาต่ำกว่าอาชีพการเกษตรอื่นๆ |

| จุดแข็ง (Strengths) | จุดอ่อน (Weaknesses) |
|--|--|
| | <p>W14 ขาดสวัสดิการจากภาครัฐหรือระบบการประกันรายได้ที่เหมาะสม</p> <p>W15 เกษตรกรชาวนาประสบปัญหาหนี้สินครัวเรือน</p> <p>W16 ขาดการจัดการขณะเก็บเกี่ยวผลผลิต</p> <p>W17 ขาดการจัดการแหล่งน้ำที่มีอยู่เดิมในท้องถิ่น</p> <p>W18 ขาดไซโล ลานตากข้าว และยุ้งฉาง</p> |
| โอกาส (Opportunities) | อุปสรรค (Threats) |
| <p>O1 ภาครัฐออกนโยบายเสริมสภาพคล่องในช่วงฤดูเก็บเกี่ยว</p> <p>O2 มีหน่วยงานและคณะกรรมการกำกับดูแลเรื่องข้าวหลากหลายหน่วยงาน</p> <p>O3 ข้าวเป็นพืชเศรษฐกิจหลักของประเทศไทย</p> <p>O4 ความต้องการบริโภคข้าวในตลาดโลกมีแนวโน้มเพิ่มมากขึ้น</p> <p>O5 ข้าวหอมมะลิประเทศไทยเป็นที่ต้องการของตลาดโลก</p> <p>O6 คนไทยบริโภคข้าวเป็นอาหารหลัก</p> <p>O7 รัฐบาลทุกรัฐบาลให้ความสนใจปัญหาเรื่องข้าวมากที่สุด</p> <p>O8 ประเทศไทยมีพันธุ์ข้าวพื้นเมืองที่หลากหลาย</p> <p>O9 มีฐานปรับปรุงพันธุ์ข้าวที่เข้มแข็ง</p> <p>O10 หน่วยงานและคณะกรรมการกำกับดูแลที่ให้ความสำคัญของข้าวหลากหลายหน่วยงาน</p> <p>O11 ภาครัฐให้การสนับสนุนการพัฒนาเทคโนโลยีการผลิตข้าว</p> <p>O12 สภาพภูมิประเทศและสภาพภูมิอากาศเอื้อต่อการปลูกข้าว</p> <p>O13 โอกาสการเกิดภัยธรรมชาติน้อยมาก</p> <p>O14 ประเทศไทยผลักตัน พรบ. ข้าวไทย.....</p> | <p>T1 ขาดอำนาจในการต่อรองในด้านการตลาด</p> <p>T2 เครื่องจักรกลทางการเกษตรมีราคาแพง</p> <p>T3 ปัจจัยการผลิตที่นำเข้าจากต่างประเทศมีราคาสูง</p> <p>T4 ขาดการบริหารจัดการแหล่งน้ำที่มีอยู่เดิมในท้องถิ่น</p> <p>T5 ความไร้เสถียรภาพทางการเมืองของประเทศไทย</p> <p>T6 นโยบายสาธารณะเป็นนโยบายระยะสั้น</p> <p>T7 ขาดการมีส่วนร่วมในการกำหนดนโยบาย</p> <p>T8 โครงการต่างๆ ของภาครัฐยังไม่กระจายสู่เกษตรกรรายย่อยอย่างทั่วถึง</p> <p>T9 ขาดการบูรณาการองค์กรและคณะกรรมการกำกับดูแลที่ให้ความสำคัญของข้าว</p> <p>T10 การส่งออกข้าวของไทยในตลาดอาเซียนมีเวียดนามเป็นคู่แข่งที่สำคัญ</p> <p>T11 หน่วยงานวิจัยด้านข้าวขาดแคลนนักวิจัยและงบประมาณสนับสนุน</p> <p>T12 การพัฒนาผลิตภัณฑ์ข้าวเพื่อสร้างมูลค่าเพิ่มยังมีน้อย</p> <p>T13 หน่วยงานภาครัฐและองค์กรอื่นๆ ที่เกี่ยวข้องขาดความเป็นเอกภาพในการร่วมกันแก้ไขปัญหาการผลิตข้าวของชาวนา</p> <p>T14 ภาครัฐไม่สามารถกำกับควบคุมและดูแลการรับซื้อข้าวเปลือกของโรงสีให้เกิดความเป็นธรรมต่อเกษตรกรได้อย่างเป็นรูปธรรม</p> <p>T15 กฎหมายไม่เอื้อต่อชาวนารายย่อยและไม่สอดคล้องกับบริบทและเหตุการณ์ปัจจุบัน</p> <p>T16 เกษตรกรชาวนาส่วนใหญ่มีการใช้สารเคมีกำจัดศัตรูพืชจำนวนมาก</p> |

จากผลการวิเคราะห์ปัจจัยที่มีผลในการกำหนดนโยบายสาธารณะว่าด้วยเรื่องข้าวผู้วิจัยได้วิเคราะห์จากจุดแข็ง จุดอ่อนโอกาส และอุปสรรคของประเทศไทย เพื่อกำหนดแนวทางการดำเนินงานให้สอดคล้องกับสถานการณ์ พบว่า ประเทศไทยมีจุดแข็งและโอกาสมาก เนื่องจากประเทศไทยเป็นประเทศเกษตรกรรม มีระบบการผลิต เมล็ดพันธุ์ข้าวที่เข้มแข็ง ลักษณะภูมิประเทศที่เอื้ออำนวยในการทำนาข้าวได้ตลอดปี และเกษตรกรชาวนามีความเชี่ยวชาญในการเพาะปลูกข้าว อีกทั้งข้าวยังเป็นพืชเศรษฐกิจที่สำคัญของประเทศไทยที่ภาครัฐให้การสนับสนุนอย่างต่อเนื่อง ผู้วิจัยได้นำผลการวิเคราะห์ SWOT Analysis มาวิเคราะห์ TOWS Matrix เพื่อนำไปสู่การพัฒนารูปแบบการกำหนด

นโยบายสาธารณะเชิงบูรณาการโดยผู้มีส่วนได้ส่วนเสียในการนำยุทธศาสตร์ข้าวไทยไปปฏิบัติต่อไป

4.2 การวิเคราะห์ TOWS Matrix

การวิเคราะห์จุดแข็ง จุดอ่อน โอกาสและอุปสรรคจากการรวบรวมข้อมูลในการวิเคราะห์ SWOT Analysis ผู้วิจัยได้วิเคราะห์เพื่อวางแผนหารูปแบบการกำหนดนโยบายสาธารณะโดยผู้มีส่วนได้ส่วนเสียในการนำยุทธศาสตร์ข้าวไทยไปปฏิบัติด้วยเครื่องมือ TOWS Matrix โดยจับคู่ปัจจัยระหว่างกลุ่มที่เป็นจุดแข็งและโอกาส จุดอ่อนและโอกาส จุดแข็งและอุปสรรค จุดอ่อนและอุปสรรค ดังตารางที่ 2

ตารางที่ 2 การวิเคราะห์ TOWS Matrix

| TOWS Analysis | จุดแข็ง (Strengths) | จุดอ่อน (Weaknesses) |
|-----------------------|---|--|
| โอกาส (Opportunities) | <p>SO</p> <ol style="list-style-type: none"> 1. การรวมกลุ่ม “เกษตรกรรวมพลัง สหกรณ์ชาวนาเข้มแข็ง” 2. เกษตรกรรมสนับสนุนและเกื้อกูลโดยชุมชน 3. นโยบายสนับสนุนการรวมกลุ่มเกษตรกรชาวนา 4. นโยบายพึ่งตนเองและพึ่งกันเอง 5. สนับสนุนให้เกษตรกรให้ได้มีที่ดินทำกิน โดยใช้การมีส่วนร่วมของชุมชน 6. นโยบายและมาตรการสร้างแรงจูงใจเกษตรกรชาวนา | <p>WO</p> <ol style="list-style-type: none"> 1. ตั้งชมรมหรือสมาคมอนุรักษ์พันธุ์ข้าวพื้นเมือง 2. นโยบายสนับสนุนการพัฒนาทักษะจาก “ปราชญ์ชุมชน” |
| อุปสรรค (Threats) | <p>ST</p> <ol style="list-style-type: none"> 1. เกษตรกรเป็นเจ้าของปัจจัยการผลิต 2. สร้างตลาดกระจายไปในพื้นที่เกษตรกรรม 3. นโยบายจัดการด้านเงินทุนและหนี้สินของเกษตรกร 4. นโยบายลดการใช้สารเคมีในการเกษตร | <p>WT</p> <ol style="list-style-type: none"> 1. ตั้งสถาบันวิจัยและพัฒนาเกษตรกรชาวนา 2. ตั้งสถาบันนวัตกรรมทางการเกษตรเพิ่มประสิทธิภาพการผลิต 3. นโยบายสนับสนุนและส่งเสริมการมีส่วนร่วมของเกษตรกรชาวนาในการวิจัยและพัฒนา 4. กระจายอำนาจการบริหารจัดการน้ำตามศักยภาพของท้องถิ่น 5. สนับสนุนการเพิ่มมูลค่า พัฒนาคุณภาพ คุ่มครองด้านรายได้และราคาแก่เกษตรกรชาวนา |

5. การพัฒนารูปแบบการกำหนดนโยบายสาธารณะเชิงบูรณาการโดยผู้มีส่วนได้ส่วนเสียในการนำยุทธศาสตร์ข้าวไทยไปปฏิบัติ

5.1 การพัฒนารูปแบบการกำหนดนโยบายสาธารณะโดยผู้มีส่วนได้ส่วนเสียเพื่อนำยุทธศาสตร์ข้าวไทยไปปฏิบัติเชิงนโยบาย (Top - Down)

การพัฒนารูปแบบยุทธศาสตร์การกำหนดนโยบายสาธารณะโดยหน่วยงานที่กำกับดูในส่วนที่เกี่ยวข้องต่างๆ

และภาครัฐที่ออกนโยบายสาธารณะให้ผู้มีส่วนได้ส่วนเสียกับนโยบายเป็นผู้ปฏิบัติ (Top - Down)

- 1) นโยบายสนับสนุนการรวมกลุ่มเกษตรกรชาวนา
- 2) นโยบายสนับสนุนการพึ่งตนเองและพึ่งกันเอง
- 3) สนับสนุนให้เกษตรกรให้ได้มีที่ดินทำกิน โดยใช้การมีส่วนร่วมของชุมชน
- 4) นโยบายจัดการด้านเงินทุนและหนี้สินของเกษตรกร

- 5) นโยบายลดการใช้สารเคมี
- 6) นโยบายสนับสนุนการพัฒนาทักษะจาก "ปราชญ์ชุมชน"
- 7) นโยบายสนับสนุนและส่งเสริมการมีส่วนร่วมของเกษตรกรชาวนาในการวิจัยและพัฒนา
- 8) กระจายอำนาจการบริหารจัดการน้ำตามศักยภาพของท้องถิ่น
- 9) สนับสนุนการเพิ่มมูลค่า พัฒนาคุณภาพ คุ้มครองด้านรายได้และราคาแก่เกษตรกรชาวนา

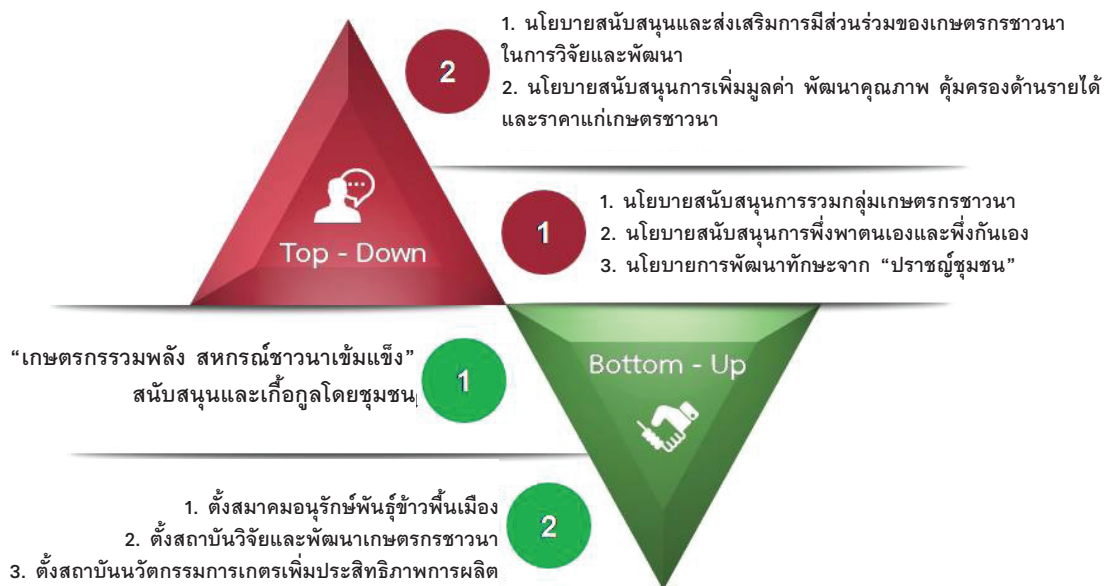
5.2 การพัฒนารูปแบบการกำหนดนโยบายสาธารณะ โดยผู้มีส่วนได้ส่วนเสียเพื่อนายุทธศาสตร์ชาวไทยไปปฏิบัติเชิงปฏิบัติ (Bottom - up)

รูปแบบการพัฒนาสำหรับผู้มีส่วนได้ส่วนเสียหลักเชิงปฏิบัติเป็นผู้ร่วมกำหนดทิศทางนโยบายสาธารณะ และกระบวนการในการพัฒนาโดยตรง (Bottom - up)

- 1) การรวมกลุ่ม "เกษตรกรรวมพลัง สหกรณ์ชาวนาเข้มแข็ง"
- 2) เกษตรกรรมสนับสนุนและเกื้อกูลโดยชุมชน
- 3) เกษตรกรเป็นเจ้าของปัจจัยการผลิต
- 4) สร้างตลาดกระจายไปในพื้นที่เกษตรกรรม
- 5) ตั้งชมรมหรือสมาคมอนุรักษ์พันธุ์ข้าวพื้นเมือง
- 6) ตั้งสถาบันวิจัยและพัฒนาเกษตรกรชาวนา
- 7) ตั้งสถาบันนวัตกรรมทางการเกษตรเพิ่มประสิทธิภาพการผลิต

จากการวิเคราะห์การกำหนดนโยบายสาธารณะว่าด้วยเรื่องข้าวโดยผู้มีส่วนได้ส่วนเสียในการนำยุทธศาสตร์ชาวไทยไปปฏิบัติผู้วิจัยได้นำเอาข้อมูลทั้งหมดมาวิเคราะห์ SWOT Analysis วิเคราะห์จุดแข็ง จุดอ่อน โอกาส และอุปสรรค รวมถึงการวิเคราะห์ TOWS Matrix จากปัจจัยภายใน ปัจจัยภายนอกที่ส่งต่อการกำหนดนโยบายสาธารณะว่าด้วยเรื่องข้าวโดยผู้มีส่วนได้ส่วนเสียในการนำ

ยุทธศาสตร์ชาวไทยไปปฏิบัติ ผู้วิจัยได้พัฒนาตัวแบบเชิงบูรณาการของการกำหนดนโยบายสาธารณะว่าด้วยเรื่องข้าว การดำเนินนโยบายสาธารณะว่าด้วยเรื่องข้าวตั้งแต่อดีตจนถึงปัจจุบันมีรูปแบบและวิธีการที่หลากหลายขึ้นอยู่กับข้อกำหนดนโยบายของรัฐบาลและข้าราชการระดับสูง โดยไม่ได้ตระหนักถึงปัญหาความต้องการที่แท้จริงของเกษตรกรและสภาพบริบทเฉพาะแต่ละพื้นที่ของประเทศไทย ผู้วิจัยจึงได้เสนอแผนพัฒนาตัวแบบเชิงบูรณาการของการกำหนดนโยบายสาธารณะโดยผ่านกระบวนการมีส่วนร่วมของผู้มีส่วนได้ส่วนเสียทั้งเชิงนโยบาย และเชิงปฏิบัติในการออกนโยบายสาธารณะว่าด้วยเรื่องข้าว ผู้วิจัยได้ตระหนักถึงจุดอ่อนและอุปสรรคที่เกิดจากการกำหนดนโยบายสาธารณะและการนำนโยบายไปปฏิบัติ และได้เล็งเห็นถึงจุดแข็งและโอกาสที่จะพัฒนาผู้มีส่วนได้ส่วนเสียหลัก คือ เกษตรกรชาวนา ที่ได้รับผลกระทบทั้งทางบวกและทางลบจากการกำหนดนโยบายสาธารณะว่าด้วยเรื่องข้าว จึงเห็นควรสนับสนุนผลักดันให้เกิดการรวมกลุ่ม "เกษตรกรรวมพลัง สหกรณ์ชาวนาเข้มแข็ง" การสนับสนุนและเกื้อกูลโดยชุมชนในเชิงปฏิบัติและผู้นำนโยบายไปปฏิบัติมีหน้าที่ติดตาม กำกับดูแล ให้คำปรึกษา ให้ความสำคัญกับผู้มีส่วนได้ส่วนเสียเพื่อพัฒนาเครือข่ายการทำงานในพื้นที่ โดยการพัฒนาเกษตรกรชาวนาให้เป็นแกนหลักในการปฏิบัติงานหรือ ปราชญ์ชาวบ้าน โดยภาครัฐสนับสนุนเชิงนโยบายในการออกนโยบายสนับสนุนการรวมกลุ่มเกษตรกรชาวนา และนโยบายสนับสนุนการพึ่งตนเองและพึ่งกันเอง โดยการสร้างมาตรการหรือแรงจูงใจให้เกษตรกรชาวนาเกิดการรวมกลุ่มเพื่อเป็นการแก้ปัญหาการกำหนดนโยบายสาธารณะว่าด้วยเรื่องข้าวระยะสั้น ระยะกลาง และระยะยาวให้มีประสิทธิภาพ และเกิดความยั่งยืนแก่ผู้มีส่วนได้ส่วนเสียหลักในระยะยาวดังภาพที่ 2



ภาพที่ 2 ตัวแบบเชิงบูรณาการของการกำหนดนโยบายสาธารณะว่าด้วยเรื่องข้าว

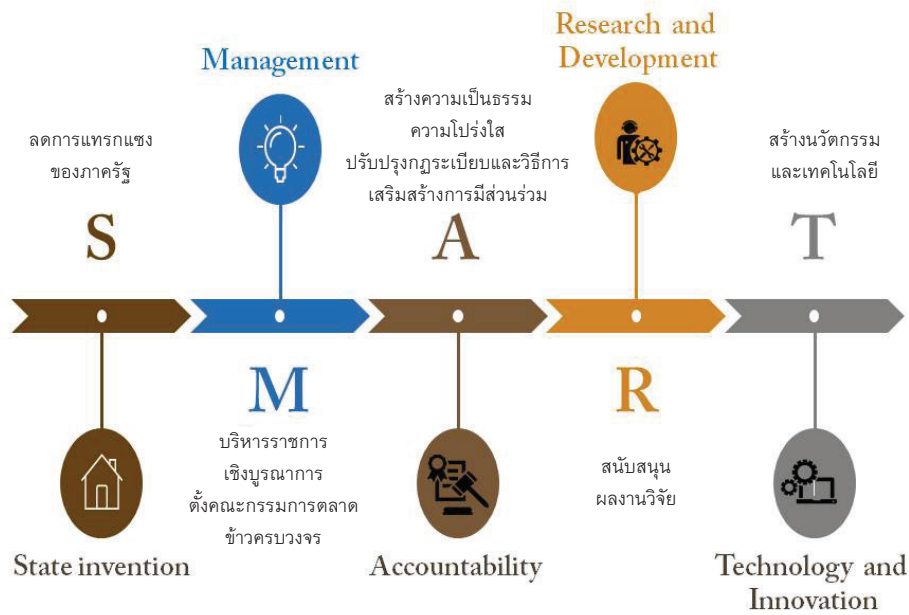
6. ตัวแบบเชิงบูรณาการของการกำหนดนโยบายสาธารณะโดยผู้มีส่วนได้ส่วนเสียในการนำยุทธศาสตร์ข้าวไทยไปปฏิบัติประเทศไทยคุ้นชินกับคำว่า “SMART FARMER” ที่หมายถึงตัวบุคคลที่เป็นเกษตรกร และตามความหมายในประเด็นยุทธศาสตร์แผนพัฒนาการเกษตรที่เน้นการพัฒนาเกษตรกรให้มีความสามารถในการพึ่งพาตนเองได้ มีภูมิคุ้มกันพร้อมรับความเสี่ยงในมิติของการผลิตและการตลาด รวมทั้งมีความสามารถในการผลิตและการตลาดในระดับที่พร้อมก้าวสู่การเป็นเกษตรกรมืออาชีพที่ทำการเกษตรกรรมได้จนประสบความสำเร็จ โดยในบทสรุปของข้อเสนอแนะตัวแบบเชิงบูรณาการนี้ ผู้วิจัยได้อธิบายหลักการอีกหนึ่งวิธีทางของการพัฒนาภาคเกษตรชาวนาไทยเชิงนโยบายโดยให้คำจำกัดความภายใต้คำว่า “SMART” และข้อเสนอแนะเชิงปฏิบัติที่ให้คำจำกัดความภายใต้คำว่า “FARMER” รวมเป็น “SMART FARMER” เพื่อตัวแบบเชิงบูรณาการของการกำหนดนโยบายสาธารณะโดยผู้มีส่วนได้ส่วนเสียในการนำยุทธศาสตร์ข้าวไทยไปปฏิบัติ ดังรายละเอียดต่อไปนี้

6.1 ตัวแบบเชิงบูรณาการของการกำหนดนโยบายสาธารณะโดยผู้มีส่วนได้ส่วนเสียในการนำยุทธศาสตร์

ข้าวไทยไปปฏิบัติเชิงนโยบาย

- 1) State intervention (S) คือ การลดการแทรกแซงของภาครัฐ
- 2) Management (M) คือ การบริหารราชการเชิงบูรณาการโดยการสร้างความเข้มแข็งในการทำงานของหน่วยงานต่างๆ ทุกภาคส่วน
- 3) Accountability (A) คือ ความรับผิดชอบอันเกิดจากจิตสำนึกในผลที่เกิดขึ้นจากการกระทำของตนเอง เป็นระบบที่สำคัญที่จะเสริมสร้างการทำงานของภาครัฐมุ่งเน้นประสิทธิภาพและมีความพร้อมรับผิดชอบตามหลักธรรมาภิบาล
- 4) Research and Development (R&D) คือ การวิจัยและการพัฒนา การวิจัยข้าวของภาครัฐกำลังประสบปัญหาที่สำคัญ คือ งบการวิจัยข้าวเทียบกับมูลค่าการเพิ่มของข้าวกลับมีแนวโน้มลดลง (rice research intensity)
- 5) Technology and Innovation (T&I) คือ การนำเทคโนโลยีมาใช้สนับสนุนเกษตรกรชาวนาโดยการพัฒนาระบบบ่งชี้ทางภูมิศาสตร์ (Geographical Indication) หรือ GI ของข้าว เพื่อใช้สร้างชื่อและมูลค่าเพิ่มแก่ผลผลิตผลของชุมชนที่ยังไม่เป็นที่รู้จัก

SMART



ภาพที่ 3 ตัวแบบเชิงบูรณาการของการกำหนดนโยบายสาธารณะ โดยผู้มีส่วนได้ส่วนเสียในการนำยุทธศาสตร์ข้าวไทยไปปฏิบัติเชิงนโยบาย

6.2 ตัวแบบเชิงบูรณาการของการกำหนดนโยบายสาธารณะโดยผู้มีส่วนได้ส่วนเสียในการนำยุทธศาสตร์ข้าวไทยไปปฏิบัติเชิงปฏิบัติ

1) Factor (F) คือ ปัจจัยทั้งหมดที่มีผลต่อการทำเกษตรของเกษตรกรชาวนา เกษตรกรชาวนาเองควรตระหนักถึงการลดปัจจัยที่สร้างภาระเพื่อเพิ่มประสิทธิภาพการผลิต คือ ต้นทุนการผลิตที่เพิ่มสูงขึ้นสาเหตุสำคัญของปัญหาการขาดแคลนแรงงานซึ่งเป็นผลให้อัตราค่าจ้างแรงงานภาคเกษตรกรสูงขึ้น ต้นทุนค่าปุ๋ย ยาปราบศัตรูพืช รวมถึงค่าขนส่ง และ ผลผลิตต่อไร่ อัตรากาเพิ่มผลผลิตต่อไร่คงตัว

2) Agriculture (A) คือ เกษตรกรที่ดี ต้องพึ่งพาตนเอง พึ่งพากันเองและการให้ความรู้แก่เกษตรกรด้วยกันเอง เป็นเกษตรกรที่มีความรู้อย่างถ่องแท้เกี่ยวกับการประกอบอาชีพเกษตรกรรม มีความคิดในการวางแผนเป็นเลิศ ส่งเสริมให้เกษตรกรในพื้นที่ดำเนินชีวิตตามแนวทางเศรษฐกิจพอเพียง

3) Region (R) คือ การปรับโครงสร้างแบบครบวงจร การแบ่งพื้นที่ที่เพาะปลูกตามความเหมาะสมของพื้นที่ และ

การให้ผลตอบแทนที่เหมาะสมการจัดรูปที่ดิน (Zoning) เพื่อกำหนดพื้นที่เพาะปลูกพันธุ์ข้าวให้เหมาะสม

4) Market (M) คือ การแยกตลาด เช่น ทำการตลาดแบบเฉพาะเจาะจงกลุ่มลูกค้าเพื่อจำหน่ายสินค้าเฉพาะทาง (Niche Market) และหาแผนส่งเสริมเพื่อพัฒนาตลาดรองรับผลผลิตโดยเกษตรกรชาวนาเป็นผู้จำหน่ายผลผลิตจากการสร้างเครือข่าย หรือ สหกรณ์ชาวนาเข้มแข็ง ส่งเสริมให้มีพื้นที่ตลาดใหม่เพื่อขยายพื้นที่ตลาดเดิม ทำให้เกษตรกรชาวนามีพื้นที่ช่องทางการระบายสินค้าทางการเกษตรมากขึ้น

5) Empower (E) คือ การสร้างความเข้มแข็งของเครือข่ายผู้ผลิตและผู้จำหน่าย โดยการจัดตั้งสมัชชาชาวนา หรือ สหกรณ์ชาวนา เชื่อมโยงเครือข่ายวิสาหกิจชุมชน เพื่อเกิดอำนาจต่อรอง ควบคุมคุณภาพ การรวบรวมผลผลิต ทำการตลาดกับกลุ่มลูกค้าโดยตรง เพื่อลดช่องว่างของพ่อค้าคนกลาง และลดการแทรกแซงราคาข้าวจากภาครัฐได้อย่างมีประสิทธิภาพ

6) Risk management (R) คือ การจัดการความเสี่ยงจากปัญหาการทำเกษตรกรรมอย่างเป็นระบบจากต้นน้ำถึงปลายน้ำเพื่อเพิ่มประสิทธิภาพและต้นทุนการผลิต

FARMER



ภาพที่ 4 ตัวแบบเชิงบูรณาการของการกำหนดนโยบายสาธารณะโดยผู้มีส่วนได้ส่วนเสียในการนำยุทธศาสตร์ข้าวไทยไปปฏิบัติเชิงปฏิบัติ

ในการพัฒนาตัวแบบเชิงบูรณาการของการกำหนดนโยบายสาธารณะโดยผู้มีส่วนได้ส่วนเสียในการนำยุทธศาสตร์ข้าวไทยไปปฏิบัติในเชิงปฏิบัตินั้น ผู้วิจัยเห็นถึงความสำคัญของการเป็นเกษตรกรที่ดี ต้องมีความรู้ในการประกอบอาชีพด้านการเกษตร คือ เกษตรกรชาวนาเองควรตระหนักถึงการลดปัจจัยที่สร้างภาระเพื่อเพิ่มประสิทธิภาพการผลิต ในการพึ่งพาตนเองและพึ่งพากันเอง จากการใช้ภูมิปัญญาของเกษตรกรองค์ความรู้และข้อมูลประกอบการตัดสินใจตามความเหมาะสมของแต่ละบริบทของพื้นที่ในการคัดเลือกพันธุ์ข้าวที่เหมาะสมในการเพาะปลูก วางแผนการตลาดให้เหมาะสมเพื่อรองรับผลผลิตของตนเอง รู้จักนำเทคโนโลยีมาใช้ ผลผลิตสินค้าให้ได้มาตรฐานตามความต้องการของตลาด กล่าวได้ว่า ต้องมีทักษะทั้งด้านการผลิต บริหารจัดการ และการตลาดเพื่อสร้างความเข้มแข็งของเครือข่ายเกษตรกรชาวนาทำให้เกิดอำนาจการต่อรองกับภาครัฐมากขึ้น เป็นการพัฒนภาคเกษตรกรชาวนาอย่างเข้มแข็งควบคู่ไปกับการพัฒนาเศรษฐกิจของชุมชนภายในพื้นที่ และการดูแลรักษาสิ่งแวดล้อมและทรัพยากรท้องถิ่นได้อย่างยั่งยืน

7. ข้อเสนอแนะการพัฒนาแนวทางในอนาคตต่อการกำหนดนโยบายเชิงบูรณาการโดยผู้มีส่วนได้ส่วนเสียเพื่อนำยุทธศาสตร์ข้าวไทยไปปฏิบัติ

7.1 การมีส่วนร่วมของชุมชน (Community Participation)

คือ แรงผลักดันของกลุ่มผู้ที่เกี่ยวข้องสร้างขึ้น มักจะมีปัญหาความไม่เข้าใจกันในเรื่องของการสร้างระยะเวลาในการสร้างองค์ความรู้ การวิจัย การพัฒนา และการผลิตเทคโนโลยี การมองไปข้างหน้าร่วมกัน โดยการมีส่วนร่วมของชุมชนนั้นจะต้องประกอบไปด้วยองค์การหลักๆอยู่ 3 องค์การ คือ รัฐบาล (Government) ประชาชน (People) และชุมชน (Community) ซึ่งเป็นพื้นฐานที่สำคัญของการเป็นรากฐานของประเทศ มีส่วนสำคัญอย่างยิ่งต่อการขับเคลื่อนและการพัฒนาสังคมให้ก้าวหน้าไป

1) การสื่อสาร (Communication) เชื่อมโยงกลุ่มคนทั้ง 3 กลุ่มเข้าด้วยกัน โดยให้กรอบปฏิสัมพันธ์และการสื่อสารกับกลุ่มดังกล่าว เพื่อลดปัญหาความขัดแย้งด้านการรับรู้ข้อมูลข่าวสาร

2) การประสานงาน (Coordination) ทำให้คนทั้ง 3 กลุ่ม รวมกันเป็นหุ้นส่วนที่มีประสิทธิภาพในการพิจารณา แจกแจงรายละเอียด ประเด็นปัญหาต่างๆ ที่สามารถแก้ไขร่วมกันได้

3) ความผูกพัน (Commitment) ทำให้คนทั้ง 3 กลุ่ม สร้างความเปลี่ยนแปลง จนมีความรู้สึกผูกพันกับผลลัพธ์ที่จะเกิดขึ้นในอนาคต

4) ความเข้าใจ (Comprehension) สนับสนุนให้ผู้มีส่วนเกี่ยวข้องมีความเข้าใจต่อการเปลี่ยนแปลงที่เกิดขึ้น

กับอาชีพของตน และให้สามารถควบคุมอาชีพดังกล่าวได้บางส่วน

7.2 เกษตรกรรมที่สนับสนุนเกื้อกูลโดยชุมชน (Community Supported Agriculture)

“เกษตรกรรมที่สนับสนุนและเกื้อกูลโดยชุมชน” การที่จะเกิดความเข้มแข็งของกลุ่มเกษตรกรต้องเกิดจากการสร้างความสัมพันธ์ระหว่างบุคคลกลุ่ม องค์กร สถาบัน โดยมีเป้าหมาย วัตถุประสงค์และความต้องการบางอย่างร่วมกัน ร่วมกันดำเนินกิจกรรมบางอย่างโดยสมาชิกเครือข่ายยังคงเป็นเอกเทศไม่ขึ้นต่อกัน

1) วิสาหกิจชุมชนเกษตรกรร่วมมือกับผู้ประกอบการรายย่อยในพื้นที่ใกล้เคียงที่ผูกโยงและสนับสนุนการผลิตข้าวการแปรรูปข้าว การออกแบบและทำบรรจุภัณฑ์เพื่อมุ่งจำหน่ายในตลาด

2) สมาชิกชาวนาเกษตรกรต้องร่วมมือกันบนพื้นฐานผลประโยชน์ร่วมกัน ในการวางแผนบริหารจัดการพื้นที่ปลูกข้าวอย่างเป็นระบบ ทั้งเชิงพื้นที่และรอบการปลูก เพื่อแก้ปัญหาต่างๆ เช่น ควบคุมแมลงศัตรูพืช การบริหารจัดการน้ำตั้งแต่ต้นน้ำจนถึงปลายน้ำ

3) สหกรณ์เข้มแข็ง การดำเนินงานของสหกรณ์ไทย ยังไม่ประสบความสำเร็จมากนัก ยังไม่มีความเข้มแข็งและมักจะประสบปัญหาจากการรวมกลุ่ม สหกรณ์ไม่สามารถดำเนินงานหรือตัดสินใจด้วยตัวเองได้ เนื่องจากมีการแทรกแซงจากภาครัฐมาก

7.3 กลยุทธ์ส่งเสริมการค้าและการบริโภคเพื่อขยายระดับรายได้ (Market Expansion)

1) การส่งเสริมเครือข่ายการตลาด การพัฒนาให้ประเทศไทยเป็นศูนย์กลางด้านการผลิตข้าวและค่าเมล็ดพันธุ์ข้าวคุณภาพดีเป็นที่ยอมรับในตลาดอาเซียน

2) การสร้างมูลค่าเพิ่มด้วยการพัฒนาผลิตภัณฑ์ใหม่ ปรับโครงสร้างการผลิตการบริการบนพื้นฐานความรู้และนวัตกรรม ใช้จุดแข็งของความหลากหลายทางชีวภาพส่งเสริมเอกลักษณ์ความเป็นไทยที่มีฐานภูมิปัญญาและมรดกทางวัฒนธรรมในการสร้างนวัตกรรมและการสร้างมูลค่าเพิ่มเพื่อปรับโครงสร้างการผลิตสู่การเพิ่มคุณค่า (Value creation) ของสินค้าและบริการบนฐานความรู้และนวัตกรรม

3) การวิจัยการตลาดเพื่อการส่งออก สนับสนุนงบประมาณการวิจัยสินค้าทางการเกษตร เพื่อหาช่องทาง

กระจายสินค้า การประชาสัมพันธ์ การนำเข้าวัตถุดิบ และการส่งออกเพื่อให้ประเทศไทยไม่เสียเปรียบดุลการค้ากับต่างประเทศ

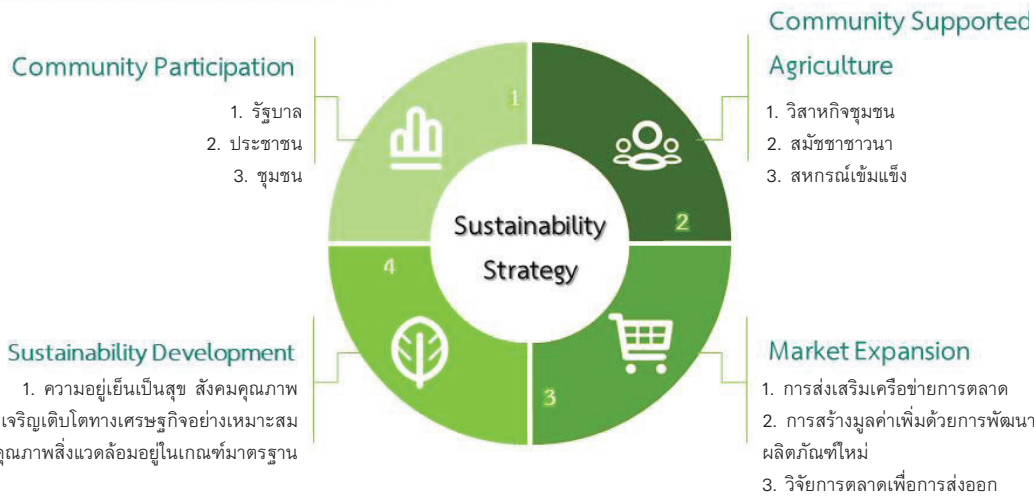
7.4 การพัฒนาอย่างยั่งยืน (Sustainability Development)

1) ด้านสังคม เกษตรกรชาวนาซึ่งเป็นประชากรส่วนใหญ่ยังยากจนจะเห็นได้ว่าการพัฒนาเศรษฐกิจและสังคมตั้งแต่ฉบับที่ 1 เริ่มใช้ปี พ.ศ.2540 จนถึงแผนพัฒนาเศรษฐกิจและสังคมฉบับ ปัจจุบัน เกษตรกรส่วนใหญ่ก็ยังยากจนอยู่ ฉะนั้น ระบบการผลิตการเกษตรในระบบปฏิวัติเขียวที่ผ่านมา 4 ทศวรรษนั้น ยังไม่สามารถฟื้นฟูสภาพความเป็นอยู่ของเกษตรกรให้ดีขึ้นกว่าสมัยอดีตกาล ระบบการผลิตเกษตรกรรมแบบยั่งยืนจะเป็นทางเลือกให้กับเกษตรกรที่จะเปลี่ยนแปลงระบบการผลิตเพื่อก่อให้เกิดรายได้ที่ยั่งยืน พร้อมทั้งอนุรักษ์สภาพแวดล้อมจะเป็นการสร้างครอบครัวชุมชนและสังคมให้มีความเข้มแข็งยิ่งขึ้น

2) ด้านเศรษฐกิจ การขยายตัวของระบบเศรษฐกิจได้เปลี่ยนแปลงจากภาคเกษตรกรรมโดยเฉพาะการส่งออกข้าวเป็นรายได้หลักของประเทศ (Strong Rice Economy) เป็นการส่งเสริมการพัฒนาอุตสาหกรรมเพื่อการส่งออก (Exported Growth) ซึ่งประเทศไทยได้เปรียบในการผลิตในด้านแรงงาน ต้นทุนการผลิตต่ำ ส่งผลให้ได้เปรียบในการผลิตสามารถแข่งขันในตลาดโลกโดยตั้งแต่ประเทศไทยมีการใช้แผนพัฒนาฯ ฉบับที่ 1 จนถึงปัจจุบัน โครงสร้างและระบบเศรษฐกิจของประเทศเปลี่ยนแปลงเป็นอย่างมาก

3) ด้านสิ่งแวดล้อม การใช้ทรัพยากรธรรมชาติให้เกิดประโยชน์สูงสุดโดยไม่เกิดผลเสียต่อสิ่งแวดล้อม ระบบการผลิต การบริโภค และการใช้ทรัพยากรในท้องถิ่นมีความสมดุลและหาสิ่งทดแทนตลอดจนนำทรัพยากรธรรมชาติกลับมาเวียนใช้ใหม่ เช่น ที่ดิน น้ำ และ หลีกเลี่ยงการใช้สารเคมีสังเคราะห์ที่เป็นอันตรายต่อสิ่งแวดล้อม โครงสร้างของดิน และความหลากหลายทางชีวภาพใช้ประโยชน์จากความหลากหลายทางชีวภาพ สร้างความหลากหลายของกิจกรรมการผลิตทางการเกษตรในไร่นา และผสมผสานกิจกรรมการผลิตให้เกื้อกูลประโยชน์ต่อกันอย่างสูงสุด ควบคุมศัตรูพืชโดยวิธีธรรมชาติ และวิธีการซึ่งไม่ใช้สารเคมีรูปแบบต่างๆ เพื่อผลิตสินค้าเกษตรที่มีประสิทธิภาพสูงปลอดภัยต่อผู้บริโภค และเป็นมิตรกับสิ่งแวดล้อม

แนวทางกำหนดนโยบายข้าวไทยโดยผู้มีส่วนได้ส่วนเสียเพื่อนำยุทธศาสตร์ข้าวไทยไปปฏิบัติ



ภาพที่ 5 ข้อเสนอแนะการพัฒนาแนวทางในอนาคตต่อการกำหนดนโยบายเชิงบูรณาการ

โดยผู้มีส่วนได้ส่วนเสียเพื่อนำยุทธศาสตร์ข้าวไทยไปปฏิบัติ

ข้อเสนอแนะการพัฒนาแนวทางในอนาคตต่อการกำหนดนโยบายเชิงบูรณาการโดยผู้มีส่วนได้ส่วนเสียเพื่อนำยุทธศาสตร์ข้าวไทยไปปฏิบัติ ผู้วิจัยได้เสนอแนวทางที่สำคัญไว้คือ การพัฒนาการมีส่วนร่วมของชุมชน (Community Participation) เพื่อการพัฒนาเกษตรกรรมที่สนับสนุนเกี่ยวเนื่องโดยชุมชน (Community Supported Agriculture) โดยการจัดตั้งวิสาหกิจชุมชนและสหกรณ์ชาวนาที่เข้มแข็งและการรวมตัวก่อให้เกิดสมัชชาชาวนาในประเทศไทย พัฒนาระบบกลยุทธ์ส่งเสริมการค้าและการบริโภคเพื่อยกระดับรายได้ (Market Expansion) อันจะนำไปสู่การพัฒนาอย่างยั่งยืน (Sustainability Development) ความอยู่เย็นเป็นสุขของเกษตรกรชาวนา การมีคุณภาพชีวิตที่ดีขึ้น การมีสังคมคุณภาพและการเจริญเติบโตของเศรษฐกิจที่เหมาะสม โดยการคำนึงถึงคุณภาพของสิ่งแวดล้อม

ข้อเสนอแนะ

1) ภาครัฐต้องจัดทำนโยบายที่สนับสนุนการบริหารจัดการข้าวตลอดห่วงโซ่อุปทานให้สอดคล้องกับความต้องการในแต่ละช่วงเวลา รวมถึงการลดต้นทุนการผลิตโดยการสนับสนุนปัจจัยการผลิต แนะนำส่งเสริมให้มีการปรับปรุงดินเพื่อให้มีผลผลิตเพิ่มขึ้น

2) ภาครัฐต้องพัฒนาระบบสหกรณ์ให้เข้มแข็งจะช่วยกระจายผลประโยชน์แก่ผู้เกี่ยวข้องตลอดห่วงโซ่อุปทานอย่างเป็นธรรม

3) ทุกภาคส่วนร่วมมือจัดตั้งกลุ่มพื้นที่ผลิตข้าว โดยแบ่งเป็น Zoning หรือ Cluster โดยมีกลุ่มผู้ผลิต ผู้แปรรูป บรรจุภัณฑ์ การขนส่งทำงานร่วมกันอย่างครบวงจร โดยเกษตรกรและผู้ที่มีส่วนเกี่ยวข้องมีส่วนร่วมในการตัดสินใจ

4) ภาครัฐควรจัดตั้งหรือรับรองมาตรฐานข้าวคุณภาพหรือมาตรฐานข้าวเปลือกอย่างชัดเจน เป็นการสร้างแรงจูงใจให้ชาวนาหันมาปลูกข้าวคุณภาพมากขึ้น ข้าวไทยก็จะสามารถแข่งขันในตลาดโลกได้ดียิ่งขึ้น

5) ภาครัฐควรสนับสนุนการวิจัยและพัฒนาพันธุ์ข้าว การพัฒนาถ่ายทอดเทคโนโลยีที่เกี่ยวข้องตลอดห่วงโซ่อุปทาน การออกแบบการผลิตเครื่องจักรกลการเกษตร การสร้างผลิตภัณฑ์จากข้าวและผลพลอยได้จากข้าวเพื่อสร้างมูลค่าเพิ่ม

แนวทางการศึกษาวิจัยในอนาคต

1) การศึกษาวิจัยในอนาคตควรศึกษาวิจัยเพิ่มเติมเกี่ยวกับการจัดโซนการปลูกข้าว (Zoning) ตามบริบทที่เหมาะสมกับประเทศไทย ที่ทำให้สามารถนำไปประยุกต์ใช้ในการ

พัฒนานโยบายของรัฐในด้านการพัฒนาการกำหนดนโยบาย

2) ด้วยนโยบายข้าวถือว่าเป็นสินค้าทางการเมืองมาโดยตลอด งานวิจัยในอนาคตควรนำประโยชน์และปัญหาของแต่ละนโยบายมาเป็นกรอบความคิดในการวางนโยบายข้าวในอนาคต เชื่อมโยงองค์ความรู้ระหว่างการประเมินความคุ้มค่าของนโยบายกับการทำความเข้าใจนโยบายในบริบทนั้น ๆ ประกอบกับพิจารณาผู้มีส่วนได้เสียในกระบวนการนโยบาย เพื่อนำมาสู่คำตอบของการแก้ไข ปรับปรุง พัฒนานโยบาย

3) การศึกษาวิจัยในอนาคตควรศึกษาวิจัยเพิ่มเติมถึงปัญหาของเกษตรกรชาวนา ที่เกิดขึ้นในปัจจุบันทั้งระบบการเพาะปลูก โดยเฉพาะวิถีชีวิตของเกษตรกรชาวนาในแต่ละช่วงเวลาทุกมิติ

4) การศึกษาวิจัยในอนาคตควรศึกษาวิจัยเพิ่มเติมในความสำคัญต่อผลการวิจัยที่สามารถทำให้คุณภาพชีวิตของกลุ่มเกษตรกรชาวนา ที่เป็นกลุ่มที่เสียโอกาสมาโดยตลอดมีคุณภาพชีวิตที่ดีขึ้น หรืออย่างน้อยที่สุดงานวิจัยต้องสามารถชี้ให้เห็นว่า บัจจยใด หรือขั้นตอนใดในการนำนโยบายไปปฏิบัติ เพื่อให้เกิดความเป็นธรรมกับทุกฝ่าย

เอกสารอ้างอิง

ชมนุช หุ่นาค. (2559). การนำนโยบายข้าวไปปฏิบัติในบริบทของประเทศไทย. วารสารวิทยบริการมหาวิทยาลัยสงขลานครินทร์. 27(3)

สมพร อธิวิลานนท์. (2553). ข้าวไทย: การเปลี่ยนแปลงโครงสร้างการผลิตและช่องทางการกระจาย. กรุงเทพฯ: สถาบันคลังสมองของชาติ

สภาปฏิรูปแห่งชาติ. (2558). **ทิศทางการปฏิรูปภาคเกษตรประเทศไทย**. คณะอนุกรรมการปฏิรูปการเกษตร, เอกสารเผยแพร่

ศุภชัย ยาวะประภาษ (2548). **นโยบายสาธารณะ**. กรุงเทพฯ : สำนักพิมพ์จุฬาลงกรณ์มหาวิทยาลัย.

อัมมาร สยามวาลา และวิโรจน์ ณ ระนอง. (2533). **ประมวลความรู้เรื่องข้าว**. ตุลาคม 2533

Danielian, L. & Page, B. (1994). The Heavenly Chorus: Interest Group Voices on TV News. *The American Journal of Political Science*. 38: 1056-1078.

Evans, P. (1995). **Embedded Autonomy: State and Industrial Transformation**. Princeton, NJ: Princeton University Press.

McFarland, A. S. (2004). **NeoPluralism : The Evolution of Political Process Theory**. Lawrence, KS : University Press of Kansas.

Permani, R. and Vanzetti, D. (2016). **Rice Mountain: Assessment of the Thai Rice Pledging Program**. *Agricultural Economics*. 47: 273-284.

Robinson, S., Said, M. E. and San N. N. (1998). Rice Policy, Trade, and Exchange Rate Changes: a General Equilibrium Analysis. *Journal of Asian Economics*. 9(3): 393-423.