

เครื่องแต่งกายเพื่อการแสดง : กรณีศึกษาเครื่องแต่งกายในภาพยนตร์ไทยอิงประวัติศาสตร์ เรื่อง “ตำนานสมเด็จพระนเรศวรมหาราช”

Costume Design : A case study of costume in thai period film

“The Legend of King Naresuan”

รินบุญ นุชน้อมบุญ

Rinboon Nuchnomboon

บทคัดย่อ

งานวิจัยเครื่องแต่งกายเพื่อการแสดง : กรณีศึกษาเครื่องแต่งกายในภาพยนตร์ไทยอิงประวัติศาสตร์เรื่อง “ตำนานสมเด็จพระนเรศวรมหาราช” เป็นการศึกษาเชิงคุณภาพ (Qualitative research) นำเสนอข้อมูลแบบพรรณนาวิเคราะห์ (Descriptive Analysis) ประกอบกับภาพวาดลายเส้น โดยผสมผสานการศึกษาจากเอกสาร (Documentary Research) การสัมภาษณ์ (Interview) และภาพจากภาพยนตร์ มีวัตถุประสงค์เพื่อศึกษาเครื่องแต่งกายเพื่อการแสดงในประเด็นรูปแบบของเครื่องแต่งกาย อันได้แก่ ทรงผม เครื่องประดับ เครื่องแต่งกายกับวิธีการแต่งกาย รวมถึงลักษณะของการใช้ผ้าและการใช้สีของตัวละครหลักเฉพาะฝ่ายไทย

ผลการศึกษาเครื่องแต่งกายในภาพยนตร์อิงอิงประวัติศาสตร์ เรื่อง “ตำนานสมเด็จพระนเรศวรมหาราช” ภาคที่ 1 : องค์ประกันหงสา และภาคที่ 2 : ประกาศอิสรภาพของตัวละครเฉพาะฝ่ายไทยจำนวนทั้งสิ้น 39 ชุด โดยรูปแบบของเครื่องแต่งกาย พบว่า ในส่วนของทรงผม มีการอ้างอิงข้อมูลในเชิงประวัติศาสตร์ ทั้งข้อมูลจากภาพจิตรกรรมประติมากรรม ข้อมูลจากพงศาวดารและจดหมายเหตุที่เกี่ยวข้อง และการผสมผสานการสร้างสรรค์เพื่อให้สัมพันธ์กับบุคลิกลักษณะของตัวละคร จึงทำให้ในบางตัวละครขาดความลงตัวในเรื่องของสัดส่วน และที่มาของทรงผมกับความเป็นยุคสมัยในอดีต

เครื่องประดับ มีการใช้เครื่องประดับที่มีความเชื่อมโยงกับเรื่องราวของพุทธศาสนา การใช้องค์ประกอบของลวดลายไทยกับคติความเชื่อทั้งแบบพราหมณ์และพุทธ โดยโครงสร้างของเครื่องประดับและการสวมใส่เครื่องประดับ ยังคงอิงข้อมูลเชิงประวัติศาสตร์ ประกอบกับการออกแบบและจัดวางด้วยจินตนาการกับ การผสมผสานเครื่องประดับที่มีกลิ่นอายของบริบทอินเดียแบบร่วมสมัยในบางตัวละคร

เครื่องแต่งกายกับวิธีการแต่งกาย เป็นการนำโครงสร้างของเครื่องแต่งกายในประวัติศาสตร์มาผสมผสานทั้งด้วยเครื่องแต่งกายกับวิธีการแต่งกายที่อิงจากข้อมูลเชิงประวัติศาสตร์ ร่วมกับวิธีการออกแบบเครื่องแต่งกายและวิธีการแต่งกายแบบร่วมสมัย นอกจากนี้ภาพของเครื่องแต่งกายกับการแสดงออก ของบางตัวละคร ยังสะท้อนต่อการไม่เข้าถึงสุนทรียะของการนุ่งห่ม การสวมใส่เครื่องแต่งกายกับความเป็นธรรมชาติและความเข้าใจในบริบทอดีต จึงส่งผลต่อความเชื่อในการนำเสนอภาพลักษณ์ของเครื่องแต่งกายกับความเป็นประวัติศาสตร์

การใช้ผ้าและการใช้สี มีการประกอบสร้างที่เชื่อมโยงระหว่างการเสริมสร้างบุคลิกลักษณะของตัวละครกับบริบทชนชั้นทางสังคม โดยกลุ่มกษัตริย์ ขุนนางและชนชั้นสูงมักจะใช้ผ้ากลุ่มผ้าไหม ผ้าที่มีความมันวาว มีรายละเอียดในการประดับตกแต่งด้วยการใช้กลุ่มสีทอง มีการใช้ผ้าที่มีลวดลายซึ่งสัมพันธ์กับยุคสมัยในเชิงประวัติศาสตร์ กลุ่มชนชั้นล่างและชาวบ้าน มักจะใช้ผ้ากลุ่มผ้าฝ้าย ผ้าที่มีเนื้อ

ด้าน โดยทั้ง 2 กลุ่มยังมีการใช้กระบวนการในการออกแบบ และจัดวางทั้งในเรื่องของการใช้ผ้าและการใช้สีให้สัมพันธ์กับ บุคลิกลักษณะของตัวละครเป็นสำคัญ โดยผลงานการสร้าง สัญลักษณ์ผนวกกับจินตนาการในการออกแบบเครื่องแต่ง กายเพื่อการแสดงภายใต้บริบทกรุงศรีอยุธยา

คำสำคัญ : เครื่องแต่งกายเพื่อการแสดง / การออกแบบ งานสร้างในงานภาพยนตร์ / ภาพยนตร์ไทยอิงประวัติศาสตร์

Abstract

Costume Design : A case study of costume in thai period film "The Legend of King Naresuan" This study uses Documentary Research method, Interviews, and the study of movie shots as the key method. Then the results are presented by using Descriptive Analysis method along with the drawings illustration. The objectives of this research is to study costume design and styling which includes hairstyle, jewelry, dressing method, color and textile in the main Thai character only.

In this research shows the sample group of 39 costumes of the Thai character in the Legend of King Naresuan, Part 1: Hostage of Hongsawadi and Part 2: Reclaiming Sovereignty (2007). The study found the hairstyle had a reference on historical documents such as painting, sculpture, chronicles and related archives combined with design to suit each character. The over design of some character created a lack of balance of proportion and loss of the period.

In terms of jewelry, the use of jewelry is linked to the story of Buddhism. The use of elements of Thai motifs with the beliefs of both Brahmanical and Buddhist beliefs. The structure of ornaments and jewelry are still based on historical data. The design and pattern used mainly imagination with the merging of the vibe of Indian Contemporary Context in some characters.

In terms of Costume with how to dress, it is a combination of historical costumes based on historical data with the costume design in contemporary way. In addition, the image of the costume with the expression in some characters reflect the lack of access to the

aesthetics of wearing cloth in naturally and historical style. It influences the belief to presenting the look of costume in history.

In terms of the use of fabric and color, there is a link between enhancing the character of a character and the social class. By the King Group, Nobility and Elites often use silk cloth. Lustrous cloth Detail of the decoration with the use of gold. The use of patterned fabrics in relation to the historical period. Lower classes and Villagers, The cotton fabric group is usually used. The two groups also use the process of design and layout, both in terms of the use of cloth and the color of the characters are important to the character. By combining the symbolic design with the imagination in costume design under the context of Ayutthaya.

Keyword : Costume Design / Production Design in Film / Thai Period Film

บทนำ

ภาพยนตร์ไทยอิงประวัติศาสตร์ในบริบทสังคมไทยในปัจจุบันนั้น นับว่ามีการนำเสนอเรื่องราวและรูปแบบที่มีความหลากหลาย การผสมผสานเทคนิคร่วมกับเทคโนโลยีและวิวัฒนาการทางภาพยนตร์เพื่อส่งเสริมต่อความสมจริงแบบย้อนอดีต รวมทั้งการให้ความสำคัญต่อการนำเสนอเรื่องราวซึ่งเชื่อมโยงกับทุนทางวัฒนธรรมไทย (Thai Capital Culture) โดยสัมพันธ์กับคุณค่าเชิงประวัติศาสตร์ในสมัยนั้นๆ ส่งผลต่อกลุ่มผู้สร้างงานภาพยนตร์ดังกล่าวกับการให้ความสำคัญในเรื่องขององค์ประกอบศิลป์ (Element of Design) ทางภาพกับการเล่าเรื่องผ่านงานภาพยนตร์ โดยเฉพาะในส่วนของการออกแบบงานสร้างในงานภาพยนตร์ (Production Design) ไม่ว่าจะเป็นองค์ประกอบของฉาก (Set) อุปกรณ์ประกอบฉาก (Props) เครื่องแต่งกาย (Costume) การแต่งหน้าและทรงผม (Make-Up and Hair Design) และอื่นๆ กระบวนการสร้างสรรค์งานดังกล่าวจึงสะท้อนและแสดงถึงการให้ความสำคัญต่อการศึกษาค้นคว้าข้อมูล (Research) ทั้งในส่วนของหลักฐานขั้นต้น (Primary Source) และหลักฐานชั้นรอง (Secondary Source) ประกอบสร้างร่วมกับความคิดสร้างสรรค์และจินตนาการของผู้กำกับการแสดง นักออกแบบและทีมงาน ส่งผ่านสู่ผู้ชมด้วยการจำลองความสมจริงในอดีต ท่ามกลางบริบททางสังคมปัจจุบันกับกระแสการ

ถวิลหาอดีต (Nostalgia) การประกอบสร้างภาพตัวแทน (Representation) และการผลิตซ้ำกับความเป็นไทย

ภาพยนตร์อิงประวัติศาสตร์ เรื่อง “ตำนานสมเด็จพระนเรศวรมหาราช” ภาคที่ 1 องค์ประกันหงสา และภาคที่ 2 ประกาศอิสรภาพ โดยผู้กำกับการแสดง ได้แก่ หม่อมเจ้าชาตรี เฉลิมยุคล หรือ “ท่านม้วย” ได้ถ่ายทอดเรื่องราวดังกล่าว ด้วยการสะท้อนให้เห็นถึงความสำคัญต่อพระมหากษัตริย์ไทย การเสียสละ คุณประโยชน์นานับประการที่ท่านได้ทำไว้ต่อประเทศชาติบ้านเมืองในอดีต ส่งผลต่อความเจริญรุ่งเรืองและความเป็นเอกราชของชาติไทยสืบเนื่องต่อมาจนถึงปัจจุบัน ร่วมกับการผสมผสานคุณลักษณะหลักของไทยในด้านการปกครอง โดยมีองค์พระมหากษัตริย์เป็นประมุข กระตุ้นและส่งเสริมต่อการรับรู้เรื่องราวประวัติศาสตร์อันก่อให้เกิดความรักชาติ ความภาคภูมิใจในอัตลักษณ์แห่งตน (พร้อมมิตร โปรดักชั่น จำกัด, 2552: 18-19. และ มหาวิทยาลัยสุโขทัยธรรมาธิราช, 2551: 247-255.) ทั้งนี้ ในส่วนของการออกแบบงานสร้างในภาพยนตร์ยังแสดงถึงการประกอบสร้างร่วมกันกับการผสมผสานระหว่างประวัติศาสตร์ การสร้างสัญลักษณ์ ผนวกเข้ากับจินตนาการของผู้สร้าง โดยเฉพาะในส่วนของเครื่องแต่งกายซึ่งเชื่อมโยงและสะท้อนต่อประวัติศาสตร์ ความเชื่อ ขนบธรรมเนียมประเพณี บริบททางสังคมและวัฒนธรรม ในสมัยอยุธยา ร่วมกับการเสริมสร้างบุคลิกลักษณะของตัวละคร จากความสำคัญของกระบวนการสร้างสรรค์และการออกแบบงานสร้างในภาพยนตร์อิงประวัติศาสตร์ เรื่อง “ตำนานสมเด็จพระนเรศวรมหาราช” ภาคที่ 1 และภาคที่ 2 ผู้วิจัยจึงได้ศึกษาต่อประเด็นเครื่องแต่งกายเพื่อการแสดงในงานภาพยนตร์ดังกล่าว

วัตถุประสงค์ของการวิจัย

เพื่อศึกษาเครื่องแต่งกายเพื่อการแสดงในประเด็นรูปแบบของเครื่องแต่งกาย อันได้แก่ ทรงผม เครื่องประดับ เครื่องแต่งกายกับวิธีการแต่งกาย รวมถึงลักษณะของการใช้ผ้าและการใช้สี ของตัวละครหลักเฉพาะฝ่ายไทย รวมทั้ง

เป็นแนวทางในการศึกษาด้านการออกแบบเครื่องแต่งกายเพื่อการแสดงในภาพยนตร์ไทยอิงประวัติศาสตร์

วิธีการดำเนินการวิจัย

การวิจัยครั้งนี้มุ่งศึกษาวิเคราะห์การออกแบบเครื่องแต่งกายเพื่อการแสดงในภาพยนตร์ไทยอิงประวัติศาสตร์ เรื่อง “ตำนานสมเด็จพระนเรศวรมหาราช” ประชากรที่ใช้ในการศึกษา คือ เครื่องแต่งกายภาพยนตร์ไทยอิงประวัติศาสตร์ เรื่อง “ตำนานสมเด็จพระนเรศวรมหาราช” ภาคที่ 1 องค์ประกันหงสา และภาคที่ 2 ประกาศอิสรภาพ โดยกลุ่มตัวอย่าง คือ เครื่องแต่งกายของตัวละครเฉพาะฝ่ายไทย ในภาพยนตร์ดังกล่าว จำนวน 39 ชุด ด้วยการวิเคราะห์ผ่านภาพเครื่องแต่งกายจากภาพยนตร์ นำเสนอในรูปแบบพรรณนาวิเคราะห์ (Descriptive Analysis) ในประเด็นรูปแบบของเครื่องแต่งกาย อันได้แก่ ทรงผม เครื่องประดับ เครื่องแต่งกายกับวิธีการแต่งกาย รวมถึงลักษณะของการใช้ผ้า และการใช้สี ประกอบกับการศึกษาค้นคว้าจากเอกสาร (Documentary Research) รวมทั้งแนวคิด ทฤษฎี การศึกษาทัศนคติ (Interview) ผู้สร้างงานและนักวิชาการที่เกี่ยวข้อง ประกอบกับภาพวาดลายเส้น

การวิเคราะห์ข้อมูล

งานวิจัยเรื่อง เครื่องแต่งกายเพื่อการแสดง : กรณีศึกษาเครื่องแต่งกายในภาพยนตร์ไทยอิงประวัติศาสตร์ เรื่อง “ตำนานสมเด็จพระนเรศวรมหาราช” ภาคที่ 1 องค์ประกันหงสา และภาคที่ 2 ประกาศอิสรภาพ โดยผู้วิจัยได้ทำการศึกษาค้นคว้า วิเคราะห์ข้อมูลเอกสารในเชิงประวัติศาสตร์ ในสมัยอยุธยา ประกอบกับงานวิจัยที่เกี่ยวข้อง ร่วมกับการวิเคราะห์ภาพเครื่องแต่งกายในงานภาพยนตร์เฉพาะฝ่ายไทย และภาพวาดลายเส้น ร่วมกับแนวคิดและทฤษฎีด้านการออกแบบ แนวคิดและทฤษฎีด้านการวิจารณ์ภาพยนตร์ และแนวคิดการถวิลหาอดีต (Nostalgia) ผสานกับการศึกษาวิเคราะห์จากทัศนคติของผู้สร้างงานและนักวิชาการที่เกี่ยวข้องดังปรากฏในกรอบการวิเคราะห์ข้อมูลต่อไปนี้

ภาพเครื่องแต่งกายตัวละครฝ่ายไทยจากภาพยนตร์



ภาพที่ 1 ภาพประกอบการวิเคราะห์การออกแบบเครื่องแต่งกายเพื่อการแสดงในภาพยนตร์ไทยอิงประวัติศาสตร์ เรื่อง “ตำนานสมเด็จพระนเรศวรมหาราช” ภาคที่ 1 องค์ประกันหงสา และภาคที่ 2 ประกาศอิสรภาพ
ที่มา : ข้อมูลภาพจากภาพยนตร์และเบื้องหลังงานสร้างภาพยนตร์ / รินบุญ นุชน้อมบุญ

สรุปและอภิปรายผล

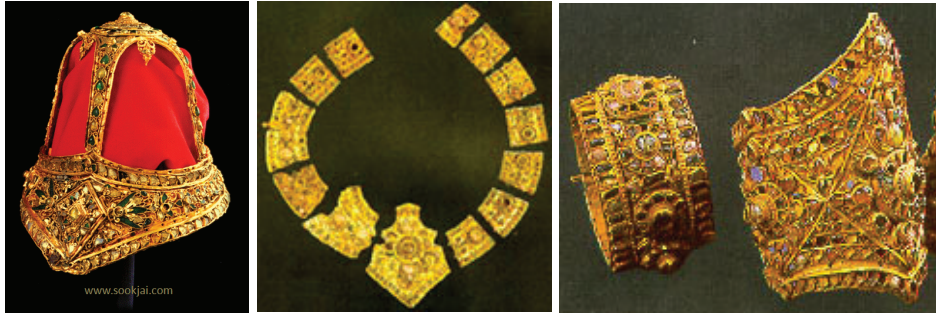
การวิจัยครั้งนี้มุ่งศึกษาวิเคราะห์การออกแบบเครื่องแต่งกายเพื่อการแสดงในภาพยนตร์ไทยอิงประวัติศาสตร์ เรื่อง “ตำนานสมเด็จพระนเรศวรมหาราช” ภาคที่ 1 องค์ประกันหงสา และภาคที่ 2 ประกาศอิสรภาพ โดยศึกษาวิเคราะห์เครื่องแต่งกายของตัวละครเฉพาะฝ่ายไทย จำนวนทั้งสิ้น 39 ชุด สามารถสรุปและอภิปรายผลได้ดังนี้

เครื่องแต่งกายตัวละครชายเฉพาะฝ่ายไทย : กลุ่มชนชั้นกษัตริย์และกลุ่มบุรุษชนชั้นสูง

ทรงผมและเครื่องประดับ : มีการอ้างอิงข้อมูลจากประวัติศาสตร์ ทั้งนี้หากพิจารณาตัวละครหลักสำคัญของเรื่อง คือ สมเด็จพระนเรศวรมหาราช จะแสดงถึงทรงผมที่มีความเชื่อมโยงกับพัฒนาการของวัย จากในวัยเยาว์ทรงไว้ผมจุกครอบด้วยมงกุฎหรือเกี่ยวทองคำ สะท้อนถึงอิทธิพลความเชื่อแบบคติพราหมณ์ เมื่อถึงวัยที่ทรงมีพระชันษาเข้าสู่วัยรุ่น ก็มีการโกนจุกและไว้ผมซึ่งมีความเชื่อมโยง

กับทรงผมที่เรียกว่า “ทรงผมมหาดไทย” ประกอบกับนักแสดงที่รับบทบาทแสดงถึงความสามารถในการตัดผมได้จริง จึงส่งผลต่อการประกอบสร้างทรงผมที่มีโครงสร้างและสัดส่วนสัมพันธ์กับความเป็นจริงในยุคสมัยนั้นได้

โดยในส่วนของพระราชพิธีกษัตริย์จะสวมใส่มงกุฎ นอกจากนี้ตัวละครชายบางส่วนมีการไว้ผมยาวและมีการมุ่นมวยพระเกศาหรือผมอยู่บริเวณกลางศรีษะ ประกอบกับการใช้เครื่องประดับกลุ่มที่เรียกว่า “จุลมงกุฎทองคำ” ประกอบกับการสวมใส่เครื่องประดับกรองพระศอ พาหุรัด และสร้อยคอร่วมกับกำมรงค์ (แหวน) ทองคำประดับอัญมณี (สุจิตต์ วงษ์เทศ, 2552. และ วรณรัตน์ ตั้งเจริญ, 2544: 167-170.) หรือมีการสวมใส่กรองคอที่สร้างสรรค์ขึ้นด้วยวัสดุคล้ายหนังตกแต่งดูคล้ายด้วยลวดลายที่พัฒนาจากลายไทยอย่างร่วมสมัย กับการสร้างสัญลักษณ์ (Symbolic) ในตัวละครสมเด็จพระนเรศวรมหาราชและตัวละครชายชนชั้นสูงในภาพยนตร์



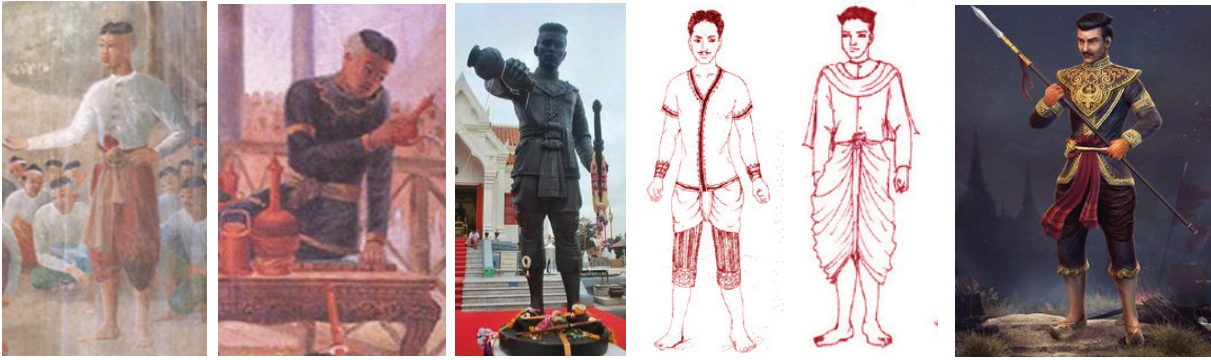
ภาพที่ 2 ภาพพระพุทธรูปทรงเครื่อง / จุลมงกุฏ / เครื่องประดับในประวัติศาสตร์สมัยอยุธยา
ที่มา : ข้อมูลภาพจาก<https://www.pinterest.com>



ภาพที่ 3 ภาพเครื่องแต่งกายตัวละครสมเด็จพระนเรศวรมหาราช และเครื่องแต่งกายตัวละครชายฝ่ายไทย
ที่มา : ข้อมูลภาพจากภาพยนตร์

เครื่องแต่งกายกับวิธีการแต่งกาย : มีการใช้โครงสร้างของเครื่องแต่งกายบุรุษชนชั้นสูงในสมัยอยุธยา โดยเทียบเคียงได้จากข้อมูลภาพจิตรกรรมในสมัยอยุธยา ภาพจิตรกรรมจากสมุดภาพไตรภูมิสมัยอยุธยาตอนต้น สมุดภาพไตรภูมิฉบับกรุงศรีอยุธยา – ฉบับกรุงธนบุรี ตำราว่าด้วยเครื่องต้น เครื่องทรง สำหรับพระมหากษัตริย์ประกอบด้วยหลักฐานเชิงประวัติศาสตร์ที่ปรากฏ พบว่า เครื่องแต่งกายบุรุษมักประกอบไปด้วย โครงสร้าง 2 ลักษณะ คือ ลักษณะตัวเสื้อซึ่งเป็นแขนสั้น ลักษณะคอฉีกหรือคอกกลม มีผ้าคาดเอว สวมใส่ใจทรงกระเบน หรือสวมใส่ใจทรงกระเบนทับสนับเพลา (กางเกง) หรือการไม่สวมเสื้อหรือสวม

เสื้อคลุม กับการนุ่งจีบโจงหรือการสวมใส่กางเกงที่ทำจากผ้าแพรจีน ในบริบทของความไม่เป็นทางการ นอกจากนี้มีการใช้ตัวเสื้อที่สวมใส่ในบริบทที่เป็นทางการหรือพิธีการมีแขนยาว ลักษณะคอตั้งเสมือนคอจีน คอฉีกหรือคอกกลม กัดกระดุม โดยในส่วนของคอตั้งจะมีการประดับตกแต่งด้วยดันทองที่มีลวดลายและอัญมณีบริเวณคอเสื้อ สบเสื้อด้านหน้า บริเวณต้นแขนและปลายแขน มีผ้าคาดเอว มีการนุ่งโจงกระเบนทับสนับเพลา(กางเกง) สวมใส่รองเท้าปลายแหลม โดยโครงสร้างเสื้อทั้งสองลักษณะมักจะเป็นเสื้อที่ไม่มีวงแขน เป็นลักษณะคล้ายเสื้อตัวที่ (T) เจาะคอ



ภาพที่ 4 ภาพจิตรกรรมฝาผนังวัดสุวรรณดาราราม จังหวัดพระนครศรีอยุธยา /

ภาพอนุสาวรีย์สมเด็จพระนเรศวรมหาราชที่จังหวัดพิษณุโลก ภาพวาดลายเส้นในอดีตและร่วมสมัย
แสดงภาพสะท้อนต่อโครงสร้างของการแต่งกายกับวิธีการแต่งกายของพระมหากษัตริย์และบุรุษในสมัยอยุธยา
ที่มา : <http://www.nationtv.tv> / <https://www.pinterest.com> และ <http://www.human.cmu.ac.th>

การใช้ผ้าและการใช้สี : ตัวละครสมเด็จพระนเรศวรมหาราชมีการใช้ผ้าซึ่งแสดงถึงพื้นผิวที่มีความมันวาว แสดงถึงกลุ่มผ้าที่มีความเป็นไหม หรือสะท้อนถึงลักษณะการทอที่ผสมผสานเส้นทอง(ยกทอง) ซึ่งยังพบในตัวละครชายฝ่ายไทยในกลุ่มชนชั้นสูง โดยไล่ระดับตามฐานะทางสังคมเช่นเดียวกัน ทั้งนี้จะเห็นถึงการใช้ผ้าที่เป็นตัวเสื้อด้วยลักษณะผ้าไหมมีการทอขลุ่ยในกลุ่มลายเรขาคณิต ผ้าคาดเอวและผ้าถุงที่ผสมผสานกลุ่มลวดลายริ้วด้วยลักษณะที่เป็นเส้นแนวนอนและแนวตั้ง ผสานกับลวดลายเครือเถาและลวดลายไทย โดยประยุกต์สร้างสรรค์ขึ้นจากลวดลายและการใช้ผ้าในเชิงประวัติศาสตร์สมัยอยุธยา ซึ่งเป็นลักษณะของการใช้ผ้าแบบลายชนลายในการนุ่งห่ม ด้วยเรื่องของการค้าขายที่มีความเจริญรุ่งเรืองในสมัยอยุธยา การใช้ผ้าในราชสำนักของกษัตริย์หรือกลุ่มชนชั้นสูง จึงสะท้อนถึงการสั่งทำผ้าและการนำเข้าผ้าจากต่างประเทศ รวมถึงลักษณะของเครื่องบรรณาการ เช่น กลุ่มผ้าไหมหรือผ้าแพรจากจีน ผ้ายก ผ้าเขียนลาย ผ้าลายอย่าง หรือผ้าพิมพ์ลายจากอินเดีย ผ้าไหมมัดหมี่หรือผ้าสมปักปุมจากเขมร เป็นต้น ลวดลายที่ปรากฏยังแสดงถึงการได้รับอิทธิพลที่สัมพันธ์กับลวดลายไทย ลวดลายพฤกษาจากธรรมชาติ ลวดลายจากสัตว์หรือสัตว์หิมพานต์ ลวดลายเทพพนมที่ผสม

กับคติความเชื่อ โดยผนวกกับจินตนาการของผู้ออกแบบ ลวดลายผ้ากับเครื่องแต่งกายในงานภาพยนตร์ ซึ่งสอดคล้องกับทฤษฎีเชิงลวดลายและสัมพันธ์กับบุคลิกลักษณะของตัวละครพัฒนาสร้างสรรค์ขึ้นภายใต้บริบทของอยุธยา

ในส่วนของการใช้สีนั้นยังแสดงถึงการสอดคล้องกับแผนผังสัญลักษณ์ กับการใช้จิตวิทยาของสีผสมกับการสื่อความหมาย ภายใต้บุคลิกลักษณะของตัวละคร โดยตัวละครสมเด็จพระนเรศวรมหาราชมีการใช้สีสว่างหรือกลุ่มสีผสมขาวแต่มีการเบรคสีทึบไว้ในส่วนของเสื้อผ้าเมื่อครั้งวัยเยาว์ และน้ำหนักสีของเครื่องแต่งกายจะไล่ระดับสีโดยเพิ่มน้ำหนักสีเข้มขึ้นตามบุคลิกลักษณะของตัวละครกับบทบาทหน้าที่ สื่อถึงอำนาจ ความเสียสละ ความรับผิดชอบต่อบ้านเมือง อาทิ กลุ่มสีน้ำตาลทองเข้ม สีกรมท่าหรือสีน้ำเงินเข้ม โดยสีน้ำเงินยังสื่อถึงสัญลักษณ์กับความเป็นสถาบันพระมหากษัตริย์ของไทย ประกอบกับกลุ่มสีที่มีความเชื่อมโยงกับผู้ชายระดับชนชั้นสูงในอดีตกับการเลือกใช้สี อาทิ กลุ่มสีแดงเข้ม สีม่วงเข้ม แต่เป็นลักษณะของการใช้สีเบรค ทั้งนี้หากพิจารณาในเชิงคู่สีของการนุ่งห่มเครื่องแต่งกายแบบโบราณนั้น พบว่าคู่สีที่ใช้ในภาพยนตร์สะท้อนถึงการจัดวางแบบร่วมสมัยโดยสัมพันธ์กับบุคลิกลักษณะของตัวละครเป็นสำคัญ

เครื่องแต่งกายตัวละครชายเฉพาะฝ่ายไทย : กลุ่มชนชั้นกษัตริย์และกลุ่มชนชั้นสูง – นักรบ / ทหาร



ภาพที่ 5 ภาพจิตรกรรมฝาผนังในสมัยอยุธยา / สมุดไตรภูมิกรุงศรีอยุธยา / จิตรกรรมฝาผนังวัดสุวรรณดาราราม จังหวัดพระนครศรีอยุธยา / พระมลาทรงเบี่ยง : แสดงถึงลักษณะของพระมลาหรือหมวกนักรบ ทหารและโครงสร้างของเครื่องแต่งกายกับการสวมใส่ในอดีต / เครื่องแต่งกายชุดนักรบ – ชุดเกราะในภาพยนตร์
ที่มา : <https://specialcasestudy.blogspot.com> / ภาพจากภาพยนตร์

ทรงผมและเครื่องประดับ : การสวมใส่เครื่องแต่งกายชุดนักรบหรือแม่ทัพนั้น ในส่วนทรงผมเนื่องจากต้องมีการสวมใส่เครื่องประดับศีรษะ คือ พระมลาเบี่ยง มีโครงสร้างคล้ายกับหมวกทรงลูกฟัก ซึ่งนักวิชาการบางกลุ่มเชื่อว่าได้รับอิทธิพลจากญี่ปุ่น ทรงผมที่ปรากฏจึงมีลักษณะของการมุ่นมวยผมไว้ด้านในหมวก และการสวมหมวกแต่ปล่อยผมยาว โดยพระมลาหรือหมวกมีทั้งลักษณะที่เป็นหมวกปีก และหมวกทรงอัศวิน เป็นการใช้โครงสร้างของหมวกทั้งในเชิงประวัติศาสตร์ไทยและการผสมผสานแบบตะวันตกมารวมออกแบบ ผสานลวดลายไทย และสัญลักษณ์ที่เชื่อมโยงกับพระพุทธรูปและความเชื่อทางพุทธศาสนา แสดงถึงอำนาจของสิ่งศักดิ์สิทธิ์ที่ช่วยปกป้องคุ้มครองให้รอดพ้นจากภัยอันตรายจากการต่อสู้กับข้าศึก

เครื่องแต่งกายกับวิธีการแต่งกาย : ด้วยบริบททางสังคมในประวัติศาสตร์สมัยอยุธยา นั้น พบว่ามีการติดต่อเจรจาทางการทูตกับต่างประเทศ ทั้งในแถบเอเชียและทางตะวันตก ร่วมกับภูมิประเทศทำเลที่ตั้งของเมืองซึ่งเอื้ออำนวยต่อการค้าขายแลกเปลี่ยนสินค้า จึงทำให้มีความหลากหลายทางวัฒนธรรมเกิดขึ้น ด้วยบริบททางสังคมและวัฒนธรรมดังกล่าวจึงก่อให้เกิดจินตนาการผนวก

กับโครงสร้างของเครื่องแต่งกายกับวิธีการแต่งกายของบุรุษในอดีตของอยุธยา เครื่องแต่งกายกษัตริย์นักรบหรือแม่ทัพของไทย ในภาพยนตร์เรื่องนี้จึงแสดงถึงกระบวนการออกแบบเครื่องแต่งกายเพื่อการแสดง ด้วยการเพิ่มขยาย (Exaggerate) ภายใต้บริบทของอยุธยา ภายใต้การได้รับอิทธิพลจากตะวันตก โดยด้านในสุดมีการสวมใส่เสื้อทับด้วยชุดที่ทำจากหวงโซ่ ประกอบกับพระมลาหรือหมวก รวมถึงชุดเกราะ สนับมือและสนับแข้ง มีสายเหมือนเข็มขัดหนังเส้นเล็กเป็นตัวยึด ทำด้วยวัสดุเลียนแบบโลหะผสมผสานกับลวดลายไทยในลักษณะสองมิติและสามมิติ ซึ่งยังที่แฝงด้วยการสร้างสัญลักษณ์ในเชิงความหมายโดยสัมพันธ์กับบุคลิกลักษณะของตัวละคร อาทิ การใช้ลวดลายนรสิงห์บริเวณเกราะกลางลำตัว ซึ่งเปรียบเสมือนปางหนึ่งของพระนารายณ์ร่วมกับลายพญาครุฑ เพื่อสื่อถึงบุญบารมีอำนาจแห่งความเป็นพระมหากษัตริย์ โดยในแต่ละตัวละครก็จะมี การออกแบบจัดวางลวดลายเพื่อสื่อความหมายเชิงสัญลักษณ์เหมือนหรือแตกต่างกันไปตามกลุ่ม และลวดลายนั้นไปตามระดับทางชนชั้น ประกอบกับการนุ่งโจงกระเบนทับสนับเพลา (กางเกง) สวมใส่รองเท้าปลายอ่อนหรือรองเท้าสาน



ภาพที่ 6 ภาพเครื่องแต่งกายชุดเกราะแบบอัศวินในบริบทภาพยนตร์อิงประวัติศาสตร์แบบตะวันตก, เครื่องแต่งกายชุดนักรบในบริบทละครโทรทัศน์หรือภาพยนตร์ไทยในสมัยอยุธยา ซึ่งส่งผลต่อรูปแบบเครื่องแต่งกายนักรบในสมัยรัตนโกสินทร์ตอนต้น และภาพเครื่องแต่งกายนักรบที่ผสมผสานเรื่องของความเชื่อในรูปแบบของเสื้อยันต์ สะท้อนถึงการผสมผสานและย้อนแย้งสู่การถกเถียงต่อรูปแบบเครื่องแต่งกายกลุ่มนักรบที่ปรากฏในภาพยนตร์
ที่มา : <https://www.pinterest.com> และ <https://www.pantip.com>

การออกแบบเครื่องแต่งกายชุดนักรบในภาพยนตร์ ยังแสดงถึงการได้รับอิทธิพลจากตะวันตก โดยนักวิชาการบางกลุ่มเชื่อว่าเป็นรูปแบบเครื่องแต่งกายเสื้อเกราะแบบ "Full Plate Armor" ซึ่งทหารม้าและแม่ทัพโปรตุเกสยังใส่กันอยู่ในสมัยที่มีการล่าอาณานิคมแรกเริ่มในแถบเอเชีย ขณะนั้น เป็นลักษณะชุดเกราะที่ปรากฏด้วยการใช้โลหะที่เกิดจากการหลอมรวมด้วยนวัตกรรมที่เป็นแผ่นชิ้นๆ โลหะขนาดใหญ่ประกอบกันเป็นชุดเกราะแบบตะวันตก ร่วมกับการสวมใส่เสื้อเกราะโซ่ด้ก "Chainmail" และสวมทับด้วยเกราะโลหะที่มีน้ำหนักแบบที่พวกอัศวินนิยมสวมใส่กันในยุคกลาง (Boucher Francois, 1987: 117-244.)

ประเด็นดังกล่าวทำให้เกิดข้อถกเถียงต่อบริบททางสังคมและวัฒนธรรมในอยุธยาขณะนั้น โดยรูปแบบเครื่องแต่งกาย และวิธีการแต่งกายในข้อมูลเชิงประวัติศาสตร์ เมื่อเทียบเคียงกับบริบทเครื่องแต่งกายชุดนักรบหรือทหารในเชิงพื้นที่ทางประวัติศาสตร์แถบเอเชีย จะปรากฏรูปแบบ

เครื่องแต่งกายกลุ่มนักรบที่มีความเหมือนและความแตกต่างในภาพยนตร์ โดยหากพิจารณาเครื่องแต่งกายกับวัสดุตามธรรมชาติที่มีอยู่ในท้องถิ่น เช่น การใช้หวายกับการถักสาน ไม้ไผ่หรือวัสดุประเภทแผ่นไม้ แผ่นโลหะที่เป็นขึ้นกับการร้อยเรียง หรือวัสดุจำพวกหนังสัตว์ หรือเกราะนวมที่ทำจากการบุด้วยผ้าด้านนอกและด้านในเป็นแผ่นโลหะทับซ้อนอยู่ด้านบน ก็นับเป็นวัสดุจำพวกหนึ่งที่มีความเป็นไปได้ ในการนำมาทำชุดเกราะนักรบหรือทหารในยุคนั้น นอกจากนี้หากพิจารณาจากบริบทความเชื่อกับอำนาจเหนือธรรมชาติ เชื่อมโยงกับศาสนาและวิถีความเป็นอยู่กับความเชื่อไทย ได้แก่ การสักยันต์ การใช้เครื่องรางของขลัง หรือแม้กระทั่งการใช้เสื้อยันต์ในกองทัพของจีน ก็สามารถนำมาใช้ในการออกแบบเครื่องแต่งกายและเชื่อมโยงกับประวัติศาสตร์ ในกลุ่มตัวละครพวกชาวโปรตุเกส เปอร์เซีย หรือในลักษณะของชุดบรรณาการก็เป็นได้



ภาพที่ 7 ภาพจิตรกรรมลายรดน้ำ วังสวนผักกาด แสดงโครงสร้างของเครื่องแต่งกายกับวิธีการแต่งกาย หมวก และลวดลายผ้าของชุดนักรบในอดีต
ที่มา : <https://www.pinterest.com> และภาพจากภาพยนตร์

การใช้ผ้าและการใช้สี :

การใช้ผ้าสำหรับชุดนักรบในภาพยนตร์แสดงถึงการผสมผสานบูรณาการสร้างสรรคขึ้น โดยอ้างอิงจากประวัติศาสตร์ มีการใช้ผ้าที่มีลวดลายประกอบกับการใช้สีซึ่งเป็นลักษณะของการออกแบบเพิ่มเติมจากประวัติศาสตร์ โดยสัมพันธ์กับบุคลิกลักษณะของตัวละคร กับการประกอบสร้างสัญลักษณ์ที่ส่งเสริมต่อภาพลักษณ์ความเป็นวีรบุรุษ โดยในส่วนของชุด

เกราะมีการใช้กลุ่มสีดำ สีน้ำตาลเข้ม ตัดกับลวดลายสีทอง สีน้ำตาล เพื่อส่งเสริมและแสดงถึงความสง่างาม ความน่าเกรงขาม บารมีของพระมหากษัตริย์และนักรบ ประกอบกับการใช้สีสันของผ้าในกลุ่มสีน้ำเงิน สีม่วง สีแดงเข้ม ซึ่งเป็นกลุ่มสีที่ใช้ในกลุ่มชนชั้นสูง ผสานกับอารมณ์สีของฉาก และการนำเสนอเรื่องราวในภาพยนตร์

เครื่องแต่งกายตัวละครหญิงเฉพาะฝ่ายไทย : กลุ่มสตรีชนชั้นสูง



ภาพที่ 8 ภาพจิตรกรรมจากสมุดไตรภูมิกรุงศรีอยุธยา (พระนางมัทรี) และภาพวาดลายเส้นแสดงถึงโครงสร้างของการแต่งกายสตรีในกลุ่มชนชั้นสูง

ที่มา : <https://www.pinterest.com>

ทรงผมและเครื่องประดับ สตรีในกลุ่มชนชั้นสูงมีการเชื่อมโยงและออกแบบพัฒนาสร้างสรรคขึ้นภายใต้การอ้างอิงข้อมูลเชิงประวัติศาสตร์ ทรงผมที่ปรากฏเป็นลักษณะของการรวบผมตั้ง โดยรวบมวยผมไว้บริเวณคอด้านหลังหรือบริเวณท้ายทอย ประกอบกับการสวมใส่เครื่องประดับจำพวกปิ่นปักผม ที่มีโครงสร้างและลวดลายจากธรรมชาติผสมผสานกับลวดลายไทย เช่นเดียวกับเครื่องประดับจำพวกสร้อยคอ ต่างหู กำไลข้อมือ สร้อยข้อมือและแหวน รวมไปถึงเครื่องประดับศรีษะในชุดพิธีการ สร้อยตัว เข็มขัดและหัวเข็มขัด ซึ่งนำเสนอด้วยวัสดุที่แสดงและสื่อถึงเครื่องทอง ด้วยสีทองกับการประดับตกแต่งด้วยอัญมณี

หลากสี รวมทั้งบางส่วนมีการใช้เครื่องประดับซึ่งมีกลิ่นอายของบริบทวัฒนธรรมอินเดียผสมผสานอยู่ด้วย นอกจากนี้ยังมีทรงผมในลักษณะของ “ทรงผมหาดไทย” ด้วยการแสกผมกลางศรีษะ ยกผมขึ้นบริเวณด้านหน้าและปล่อยผมยาวลงไว้ทางด้านหลัง โดยในแง่โครงสร้างและสัดส่วนของทรงผมในเชิงประวัติศาสตร์กับทรงผมของนักแสดงที่ปรากฏนั้น ยังคงเป็นปัญหาในเชิงรายละเอียด ที่มาของการมุ่นมวยผมที่เชื่อมโยงกับบริบทตามประวัติศาสตร์กับความสมจริงต่อยุคสมัย ส่วนทรงโองชะโดงหรือโงงโขงไม่ปรากฏเนื่องด้วยไม่สัมพันธ์กับช่วงของเวลาและยุคสมัยตามเรื่องราวในภาพยนตร์

เครื่องแต่งกายกับวิธีการแต่งกาย เครื่องแต่งกายสตรีในกลุ่มชนชั้นสูงปรากฏอยู่สองลักษณะ คือ ลักษณะแรก คือ “การใช้ผ้าแถบพันรอบอก (การพันอกหรือเคียนอก)” โดยวิธีการแต่งกายใช้หลักสำคัญของกระบวนการนุ่งห่ม ด้วยการนำผ้าผืนมานุ่งห่ม ด้วยการ “การผูกหรือมัดนม” ซึ่งมักใช้ร่วมกับ “ผ้าคลุมไหล่” ซึ่งถูกประยุกต์นำเสนอทั้งในรูปแบบผ้าคล้องคอ ผ้าคล้องไหล่หรือผ้าคล้องแขน ลักษณะที่สอง คือ “การห่มสไบ” ทั้งสองส่วนดังกล่าวมักใช้ร่วมกับวิธีการนุ่งผ้าแบบ “จีบหน้านาง” โดยเห็นปลายผ้าที่จีบบริเวณเอวและซีกชายพก หรือการเห็บและทำเป็นลักษณะของการนุ่งหางไหลกับการจับจีบหน้า

การใช้ผ้าและการใช้สี การเลือกใช้ผ้าส่วนใหญ่มักเป็นผ้าไหมหรือผ้าที่มีลักษณะมันวาว โดยสัมพันธ์กับบุคลิกลักษณะของตัวละครสตรีในกลุ่มชนชั้นสูง ผ้าที่ใช้พัน

อกหรือห่มเป็นสไบ มักเป็นผ้าทอสีพื้น ผ้าทอที่มีลวดลายในตัว เช่น ลาย หรือผ้าพิมพ์ลายที่มีลวดลายไทย ผสานกับบางส่วนซึ่งเป็นผ้าแพรพิมพ์ลายซึ่งได้รับอิทธิพลจากบริบทวัฒนธรรมจีน ในส่วนของผ้านุ่งนั้นสะท้อนถึงการใช้ผ้าในกลุ่มผ้าไหม ผ้ายก ผ้ายกทอง ผ้าทอหรือผ้าพิมพ์ลาย ที่มีส่วนผสมของสีทองกับสัญลักษณ์ของความเป็นชนชั้นสูง ทั้งยังสะท้อนถึงการใช้ผ้าที่มีลวดลายซึ่งได้รับอิทธิพลจากวัฒนธรรมอินเดียเช่นในอดีต ทั้งนี้เป็นลวดลายผ้าและสีสันทที่เชื่อมโยงกับบริบทของผ้าในเชิงประวัติศาสตร์ เช่น สีแดงเลือดนก สีส้ม สีม่วง ซึ่งเป็นกลุ่มสีของชนชั้นสูง ร่วมกับการประยุกต์พัฒนาสร้างสรรค์ลวดลายและสีสันทขึ้นใหม่ เช่น สีครีม สีทอง สีชมพู กลุ่มสีผสมขาวโดยสัมพันธ์กับบุคลิกลักษณะตัวละครสตรีชั้นสูงในรูปแบบเฉพาะสำหรับภาพยนตร์เรื่องนี้

เครื่องแต่งกายตัวละครเฉพาะฝ่ายไทย : กลุ่มชาวบ้านชายและหญิง



ภาพที่ 9 ภาพชาวบ้านในภาพยนตร์ / ภาพถ่าย / ภาพภาพจิตรกรรมฝาผนังที่วัดเขียน อำเภอบางทอง

และภาพลายเส้นแสดงวิถีชีวิตชาวบ้านสมัยอยุธยากับการค้าขาย สะท้อนถึงลักษณะทรงผม

โครงสร้างของเครื่องแต่งกายกับการแต่งกาย และการนุ่งห่มในอดีต

ที่มา : ภาพจากภาพยนตร์ / <http://www.human.cmu.ac.th> และจากหนังสืออยุธยาชายคดียังฟ้า

ทรงผมและเครื่องประดับ ทรงผมของชาวบ้านชายมีทั้งลักษณะของการโกนผมออกทั้งสามด้าน เหลือเพียงบริเวณกลางศีรษะคล้ายกับผมทรงมหาดไทยในเชิงข้อมูลประวัติศาสตร์ ส่วนทรงผมของชาวบ้านหญิง ส่วนใหญ่มักเป็นทรงผมที่ไม่ได้พิถีพิถัน แต่มีโครงสร้างและสัดส่วนของทรงผมที่อ้างอิงจากประวัติศาสตร์ ในรูปแบบ “ทรงผมปีกและทรงดอกกระพุ่ม” ซึ่งทรงผมของชาวบ้านทั้งชายและหญิงมีความสมจริงเนื่องด้วยความพร้อมต่อการตัดแต่งทรงผมของนักแสดง ในส่วนของเครื่องประดับด้วยสถานภาพทางสังคมของตัวละครประกอบกับบุคลิกลักษณะ จึงไม่พบการสวมใส่เครื่องประดับ

เครื่องแต่งกายกับวิธีการแต่งกาย ในภาพยนตร์ปรากฏรูปแบบเครื่องแต่งกายด้วยลักษณะของการใช้ผืนผ้ากับวิธีการ

นุ่งห่ม โดยชาวบ้านผู้ชายมีทั้งไม่สวมใส่เสื้อและสวมใส่เสื้อผ่าหน้าหรือเสื้อฉีกคอแขนสั้น ชาวบ้านผู้หญิงมีทั้งลักษณะของการใช้ผ้าพันรอบอก หรือพันแล้วเห็บทิ้งชาย การห่มผ้าสไบ ร่วมกับการนุ่งโจงกระเบน ซึ่งมีปรากฏทั้งในลักษณะโจงกระเบนที่มีความยาวปกติและมีการม้วนขึ้นมาให้สั้น เพื่อสะดวกต่อการเคลื่อนไหว สัมพันธ์กับการทำงาน รวมทั้งเชื่อมโยงกับเหตุการณ์บ้านเมืองอยุธยาในอดีตยามเมื่อเกิดศึกสงคราม โครงสร้างของเครื่องแต่งกายกับวิธีการแต่งกายดังกล่าวสัมพันธ์และเชื่อมโยงกับบริบทเชิงประวัติศาสตร์

การใช้ผ้าและการใช้สี การใช้ผ้าในกลุ่มชาวบ้านชายและหญิง มักเป็นผ้าที่ไม่มีความมันวาวเป็นลักษณะของผ้าเนื้อด้านหรือจำพวกกลุ่มผ้าฝ้าย ส่วนมากมักไม่มีลวดลาย แต่หากจะมีการทำเทคนิคการย้อมสีเพื่อให้ดูมีลักษณะของ

การผ่านการใช้งาน ตามบุคลิกลักษณะ สถานภาพทางสังคมของตัวละครและเหตุการณ์บ้านเมืองในยามศึกสงครามขณะนั้น ส่วนการใช้สีมักเลือกใช้การคลุ่มโทนสีเครื่องแต่งกายในกลุ่มสีน้ำตาล (Earth Tone) โดยมีการแบ่งน้ำหนักสีผสมกับการไล่ระดับของสีเข้มและสีอ่อนภายใต้กลุ่มสีน้ำตาล ซึ่งสัมพันธ์ต่อบริบทความเป็นท้องถิ่นและเรื่องราวประวัติศาสตร์ในสมัยนั้น

อภิปรายผล

การออกแบบเครื่องแต่งกายเพื่อการแสดงในภาพยนตร์ไทยอิงประวัติศาสตร์ เรื่อง ตำนานสมเด็จพระนเรศวรมหาราช ตอน 1 และตอน 2 สามารถอภิปรายผลได้ดังนี้ เครื่องแต่งกายตัวละครชายเฉพาะฝ่ายไทย : กลุ่มชนชั้นกษัตริย์และกลุ่มบุรุษชนชั้นสูง : เป็นลักษณะของการออกแบบโดยอ้างอิงข้อมูลเชิงประวัติศาสตร์ ทั้งในส่วนของทรงผมและเครื่องประดับ โดยเครื่องประดับเป็นองค์ประกอบที่มีความเชื่อมโยงกับพระพุทธรูปทรงเครื่องในสมัยอยุธยา เปรียบเสมือนกษัตริย์ที่เป็นดั่งสมมุติเทพ โครงสร้างการแต่งกายกับวิธีการแต่งกายและการเลือกใช้ผ้ามีลักษณะของการอ้างอิงข้อมูลจากประวัติศาสตร์ ในประเด็นของการนุ่งห่มผสมผสานกับการพัฒนาสร้างสรรค์ขึ้นภายใต้บริบทอยุธยา การใช้สีเป็นลักษณะของการใช้สีที่สัมพันธ์กับประวัติศาสตร์ เช่น กลุ่มสีแดงเลือดนก สีน้ำเงินสีม่วงเข้ม ผสมผสานใช้องค์ประกอบของสีทองกับความเป็นชนชั้นสูง ร่วมกับการใช้สีสັນในมุมมองของการออกแบบโดยสัมพันธ์ต่อการเสริมสร้างบุคลิกลักษณะกับสถานภาพทางสังคมของตัวละครในงานภาพยนตร์

เครื่องแต่งกายตัวละครชายเฉพาะฝ่ายไทย : กลุ่มชนชั้นกษัตริย์และกลุ่มชนชั้นสูง – นักรบ / ทหาร : หากพิจารณาจากรูปแบบเครื่องแต่งกายกลุ่มดังกล่าวที่ปรากฏในงานภาพยนตร์ นับเป็นกระบวนการผสมผสานข้อมูลเชิงประวัติศาสตร์ในสมัยอยุธยาในเรื่องของการนุ่งห่ม ด้วยลักษณะของการนุ่งโจงทับสนับเพลา มีการดัดแปลงลายเชิงประวัติศาสตร์มาออกแบบสร้างสรรค์ขึ้นใหม่ประกอบกับการเลือกใช้สีสັນที่สัมพันธ์กับบุคลิกลักษณะของตัวละครและเสริมสร้างความเป็นวีรบุรุษ (Hero) ด้วยการเชิดชูเกียรติของพระมหากษัตริย์ไทยกับการสร้างสัญลักษณ์เฉพาะของตัวละคร (Symbolic) โดยการเพิ่มขยายกับการผสมผสานโครงสร้างอิทธิพลของชุดเกราะแบบตะวันตก ทั้งนี้หากพิจารณาถึงข้อมูลเชิงประวัติศาสตร์จากยุคสมัยอยุธยาที่ตามมาภายหลัง นักวิชาการบางกลุ่มพบว่าใน

ตำราว่าด้วยเครื่องต้น เครื่องทรงสำหรับพระมหากษัตริย์ในการเสด็จออกงานพระราชพิธีต่าง ๆ โดยเครื่องทรงสำหรับการทำยุทธหัตถี ซึ่งเรียกชื่อว่า “เครื่องพระพิชัยสงคราม” มีองค์ประกอบทั้งสิ้น 7 อย่าง คือ 1. พระสนับเพลาทรงระชะชับใน (สนับเพลา หรือกางเกง) 2. ฉลองพระองค์ย้อมว่านลงระชะชับใน (เสื้อ) 3. พระสนับเพลาแพรดำเกราะชั้นนอก (สันนิษฐานว่าเป็นเกราะป้องกันต้นขา) 4. ฉลองพระองค์แพรดำนวมชั้นนอก (เสื้อเกราะนวม) 5. พระมาลาลงระชะชับใน (หมวกทรงใน) 6. พระมาลาเบี่ยงนอก (หมวกศึก) และ 7. รัศมีพระองค์เจียรบาดพื้นดำ (สันนิษฐานว่าเป็นผ้าคาดเอว) (ถวัลย์จันทร์ จันทวิช, 2545: 42-46.) ซึ่งพบว่ามีความเชื่อมโยงกับรูปแบบเครื่องแต่งกายที่ปรากฏในภาพยนตร์ด้วยลักษณะของการนำมาใช้ร่วมกับการออกแบบพัฒนาสร้างสรรค์ขึ้นใหม่

เครื่องแต่งกายตัวละครหญิงเฉพาะฝ่ายไทย : กลุ่มสตรีชนชั้นสูง : เป็นการออกแบบสร้างสรรค์ขึ้นภายใต้รูปแบบและโครงสร้างเครื่องแต่งกายที่อิงประวัติศาสตร์ ทั้งในส่วนของทรงผม เครื่องประดับ พบว่าอาจมีการใช้เทคนิคการลดและเพิ่มขยายในเชิงรายละเอียดและสัดส่วนต่อประเด็นดังกล่าว ก่อเกิดความแตกต่างจากความสมจริงเครื่องแต่งกายและวิธีการแต่งกายเป็นลักษณะของการนุ่งห่ม มีการออกแบบเชิงประยุกต์สร้างสรรค์ขึ้น ในเรื่องของลวดลายของผ้าและการใช้สีที่สัมพันธ์กับการเสริมสร้างบุคลิกลักษณะของตัวละคร

ทั้งนี้หากพิจารณาจากความเชื่อเรื่องการนุ่งห่มสีตามวัน “สวัสดิกษา” ซึ่งเป็นข้อมูลเชิงประวัติศาสตร์ที่เกิดขึ้นภายหลังในยุครัตนโกสินทร์ซึ่งในภาพยนตร์เป็นบริบทสมัยอยุธยา โดยนักวิชาการบางกลุ่มกล่าวว่า สามารถนำข้อมูลดังกล่าวมาเชื่อมโยงย้อนกลับไปสู่อดีต และสามารถนำมาใช้ร่วมในการออกแบบเครื่องแต่งกายสตรีอิงประวัติศาสตร์ในบริบทอยุธยาได้ (อ้างถึงใน รินบุญ นุชน้อมบุญ, 2549.)

เครื่องแต่งกายตัวละครเฉพาะฝ่ายไทย : กลุ่มชาวบ้านชายและหญิง : เป็นลักษณะของการออกแบบสร้างสรรค์ที่มีความเชื่อมโยงกับประวัติศาสตร์ ไม่ว่าจะเป็นทรงผมรูปแบบเครื่องแต่งกายและวิธีการแต่งกาย ด้วยลักษณะของการนุ่งห่มด้วยผ้าฝืน การเลือกใช้ผ้าที่เป็นลักษณะผ้าฝ้าย ประกอบกับการเลือกใช้กลุ่มสีน้ำตาล (Earth Tone) ไล่ระดับสีเข้มอ่อน ซึ่งเป็นการออกแบบและจัดวางสีสำหรับตัวละครในกลุ่มชาวบ้าน โดยมักพบการใช้สีโทนนี้กับกลุ่มตัวละครดังกล่าวในงานภาพยนตร์อิงประวัติศาสตร์ของไทย

บริบทของความสมจริงในการออกแบบเครื่องแต่ง

กายเชิงประวัติศาสตร์ : ภาพยนตร์กับข้อมูลความเป็นจริงนั้น ในมุมมองของสื่อเมื่อมีการสร้างงานภาพยนตร์ที่สัมพันธ์กับเรื่องราวประวัติศาสตร์ กลุ่มนักประวัติศาสตร์และนักวิชาการที่เกี่ยวข้องมักตั้งข้อสงสัยเกี่ยวกับข้อถกเถียงต่อประเด็นว่าอะไรคือความเป็นจริงและความถูกต้อง หรืออะไรคือสิ่งที่ผิดไม่มีอยู่จริงในยุคสมัยนั้น ซึ่งหากพิจารณาถึงความเป็นสื่อภาพยนตร์ย่อมมีความแตกต่างจากสื่อสารคดี (Documentary) โดยสารคดีนำเสนอเรื่องราวด้วยภาพปรากฏที่สัมพันธ์กับข้อมูลหรือเหตุการณ์ที่เกิดขึ้นจริงในยุคหนึ่งๆ ส่วนภาพยนตร์อิงประวัติศาสตร์นั้นมักจะมีการผสมผสานข้อมูลระหว่างหลักฐานและความเป็นประวัติศาสตร์ที่เกิดขึ้นจริงในอดีต ผนวกเข้ากับจินตนาการ กลวิธี และเทคนิคของผู้สร้างสรรค์งานภาพยนตร์เรื่องนั้นๆ ด้วยส่วนผสมที่แตกต่างกันไป ส่งผลต่อการก่อเกิดเป็นลักษณะเฉพาะ รสนิยม หรือสไตล์ของการออกแบบงานสร้างในงานภาพยนตร์เรื่องนั้นๆ รวมถึงภาพปรากฏของเครื่องแต่งกายเพื่อการแสดงในงานภาพยนตร์เรื่องตำนานสมเด็จพระนเรศวรมหาราช ยังแสดง และสะท้อนถึงสไตล์ของผู้กำกับการแสดง ได้แก่ “หม่อมเจ้าชาตรี เฉลิมยุคล” ทั้งยังสัมพันธ์กับทัศนคติและแนวคิดของผู้สร้างงานด้วยการนำเสนอเรื่องราวผ่านรูปแบบเครื่องแต่งกายในงานภาพยนตร์ที่ยังคงยึดโครงสร้างของทรงผม เครื่องประดับ การแต่งกายกับวิธีการแต่งกาย ที่อ้างอิงต่อข้อมูลเชิงประวัติศาสตร์ ผ่านกระบวนการศึกษาค้นคว้าและพัฒนาสร้างสรรค์ขึ้นอย่างร่วมสมัย สอดคล้องกับการใช้แนวคิดและทฤษฎีการออกแบบเครื่องแต่งกายเพื่อการแสดงในงานภาพยนตร์ ทั้งในเชิงของการเลือกใช้วัสดุ การอ้างอิงและประยุกต์ลวดลายผ้า การสร้างสัญลักษณ์เฉพาะกับการเลือกใช้สีและการผสมผสานโครงสร้างเครื่องแต่งกายชุดนี้กับแบบตะวันตกในบริบทสากล

บริบทของความสมจริงในมุมมองของความเป็นภาพยนตร์อิงประวัติศาสตร์ ด้วยการได้รับทุนสนับสนุน ในการผลิตภาพยนตร์จากภาครัฐ ภาคเอกชน รวมทั้งจากทีมผู้สร้างจึงส่งผลต่อองค์ประกอบทางภาพโดยเฉพาะในส่วนของการออกแบบงานสร้างในงานภาพยนตร์ (Production Design) ในภาพยนตร์เรื่อง “ตำนานสมเด็จพระนเรศวรมหาราช” ภาคที่ 1 องค์ประกอบหงสา และภาคที่ 2 ปรากฏภาพที่มีความโดดเด่นในด้านดังกล่าวอันปรากฏต่อสายตาผู้ชมทั้งชาวไทยและชาวโลก ไม่ว่าจะเป็นองค์ประกอบทางด้านการออกแบบฉาก (Set Design) อุปกรณ์ประกอบฉาก (Props) หรือแม้กระทั่งในส่วนของการออกแบบเครื่องแต่งกาย (Costume Design) ซึ่งนับเป็นภาพสะท้อนหนึ่ง

ต่อการให้ความสำคัญกับกระบวนการการศึกษาค้นคว้าหาข้อมูลเชิงประวัติศาสตร์ (Documentary Research) กับการพัฒนาสร้างสรรค์ด้วยทุนทางวัฒนธรรมไทย (Thai Cultural Capital) ภายใต้บริบทการจำลองประวัติศาสตร์อยุธยาขึ้นในโลกของภาพยนตร์อิงประวัติศาสตร์

โดยเฉพาะเครื่องแต่งกายเพื่อการแสดง ที่ยังสะท้อนและแสดงถึงกระบวนการของการออกแบบเครื่องแต่งกายในงานภาพยนตร์ ที่มีการใช้ทั้งกลวิธี เทคนิคในการออกแบบด้วยการลดทอน และการเพิ่มขยาย (Exaggeration) ผสานกับรูปแบบการจัดวางสัญลักษณ์ (Symbolic) (พฤทธิ์ ศุภเศรษฐศิริ, 2538: 77-81. และ Richard LaMotte, 2010: 50-54.) โดยมีความเชื่อมโยงกับประวัติศาสตร์และสัมพันธ์กับบุคลิกลักษณะของตัวละคร ทั้งยังส่งผลต่อการรื้อสร้างประวัติศาสตร์หน้าใหม่ผ่านการผลิตซ้ำภาพลักษณ์สู่ภาพความทรงจำในอดีตกับการสร้างความเข้าใจในบริบทเครื่องแต่งกายสมัยอยุธยาขึ้นในรูปแบบใหม่ การกระตุ้นต่อการถวิลหาอดีต (Nostalgia) ซึ่งสอดคล้องกับแนวคิดดังกล่าว ผ่านกระแสเรื่องแฟชั่นกับการแต่งกายแบบย้อนอดีตในบริบทสังคมไทยปัจจุบัน

ข้อเสนอแนะ

จากการศึกษาวิจัยเรื่อง เครื่องแต่งกายเพื่อการแสดง : กรณีศึกษาเครื่องแต่งกายในภาพยนตร์ไทยอิงประวัติศาสตร์เรื่อง “ตำนานสมเด็จพระนเรศวรมหาราช” ผู้วิจัยมีข้อเสนอแนะดังนี้

1. ภาคการศึกษาควรส่งเสริมและพัฒนาบริบทความเป็นประวัติศาสตร์ รากเหง้า เอกลักษณ์ อัตลักษณ์นโยบายกับทุนทางวัฒนธรรมของไทยในทุกมิติ ไม่เพียงเฉพาะประเด็นเครื่องแต่งกายกับความเป็นไทยในบริบทประวัติศาสตร์ สู่กระบวนการอนุรักษ์และพัฒนาอย่างสร้างสรรค์ ผ่านรูปแบบสื่อที่มีความหลากหลาย อาทิ ภาพยนตร์ สื่อดิจิทัล และนวัตกรรมที่เท่าทันต่อยุคสมัย ทั้งในการนำเสนอด้วยรูปแบบและมุมมองที่อ้างอิงต่อประวัติศาสตร์หรือพัฒนาสร้างสรรค์ขึ้นอย่างร่วมสมัย

2. ภาครัฐและภาคเอกชน รวมทั้งผู้มีส่วนเกี่ยวข้อง ในการพัฒนาอุตสาหกรรมภาพยนตร์ไทย ควรส่งเสริมและสนับสนุนต่อการพัฒนาภาพยนตร์ไทยในกระแสหลัก (Thai Main Stream) กับการนำเสนอมุมมองที่หลากหลายอย่างร่วมสมัย ภายใต้อัตลักษณ์แห่งตนกับความเป็นไทย การเพิ่มคุณค่าและมูลค่าผ่านบริบทศิลปวัฒนธรรมไทย ผสานกับนโยบายและยุทธศาสตร์ชาติในเชิงเศรษฐกิจสร้างสรรค์ที่มีความเข้มแข็ง ขับเคลื่อนอย่างต่อเนื่องและเป็นระบบ

เอกสารอ้างอิง

- ณัฐภัทร จันทวิช. (2545). **ผ้าพิมพ์ลายโบราณใน พิพิธภัณฑสถานแห่งชาติ**. กรุงเทพฯ : ชวนพิมพ์. มหาวิทยาลัยสุโขทัยธรรมาธิราช. (2551). **ทฤษฎีและการวิจารณ์ภาพยนตร์**. กรุงเทพฯ : มหาวิทยาลัยสุโขทัยธรรมาธิราช.
- รินบุญ นุชน้อมบุญ. (2549). **เครื่องแต่งกายเพื่อการแสดง : กรณีศึกษาเครื่องแต่งกายในภาพยนตร์ไทยอิงประวัติศาสตร์ เรื่อง “ สุริโยไท ”**. กรุงเทพฯ : มหาวิทยาลัยศรีนครินทรวิโรฒ.
- วรรณรัตน์ ตั้งเจริญ. (2544). **การออกแบบเครื่องประดับสมัยกรุงศรีอยุธยา**. กรุงเทพฯ : สันติศิริ.
- พร้อมมิตร โปรดักชั่น จำกัด. (2552). **The Making of King Naresuan**. กรุงเทพฯ : บริษัทไปโอสโคปพลัส จำกัด.
- พฤทธิ์ ศุภเศรษฐศิริ. (2538). **รวมบทความและเอกสาร ปกิณกะ. ใน บทความวิชาการ: ศิลปะหลังสมัยใหม่ (Postmodern)**. กรุงเทพฯ: ภาควิชาศิลปะการแสดง คณะศิลปกรรมศาสตร์ มหาวิทยาลัยศรีนครินทรวิโรฒ.
- สุจิตต์ วงษ์เทศ. (2552). **อยุธยาสายฟ้า**. กรุงเทพฯ: เรือนแก้วการพิมพ์.
- Boucher Francois. (1987). **20,000 Years of Fashion : The History of Costume and Personal Adornment**. USA. : Hary N. Abrams, Incorporated.
- Richard LaMotte. (2010). **Costume Design 101 - 2nd edition: The Business and Art of Creating Costumes For Film and Television**. USA. : Michael Wiese Productions.