

# การศึกษาอัตลักษณ์ประเพณีแห่หางหงส์ ธงตะขาบ สู่อการพัฒนาทุนทางวัฒนธรรม: การออกแบบสร้างสรรค์ชุดการแสดงสำหรับการนำเสนอภาพลักษณ์การท่องเที่ยวในจังหวัดปทุมธานี

## A Study the Traditional Identities of Hae Hang Hong Thong Ta Khab to be Development of Cultural Capital: The Creative Design Performance for Presentation of Tourism Image in Pathumthani Province

ประวิทย์ ฤทธิบูลย์  
Pravit Rittibul

### บทคัดย่อ

การวิจัยเรื่อง การศึกษาอัตลักษณ์ประเพณีแห่หางหงส์ ธงตะขาบ สู่อการพัฒนาทุนทางวัฒนธรรม: การออกแบบสร้างสรรค์ชุดการแสดงสำหรับการนำเสนอภาพลักษณ์การท่องเที่ยวในจังหวัดปทุมธานี มีวัตถุประสงค์ 1) เพื่อศึกษาอัตลักษณ์ของประเพณีแห่หางหงส์ ธงตะขาบในจังหวัดปทุมธานี 2) เพื่อกำหนดรูปแบบ และองค์ประกอบการสร้างสรรค์การแสดงชุด “แห่หางหงส์ ธงตะขาบ” จากการตีความของอัตลักษณ์รูปแบบ และการเคลื่อนไหวทางวัฒนธรรมของประเพณีแห่หางหงส์ ธงตะขาบในจังหวัดปทุมธานี และ 3) เพื่อหาประสิทธิภาพของการสร้างสรรค์การแสดงชุด “แห่หางหงส์ ธงตะขาบ” ในด้านความคิดสร้างสรรค์ ในด้านความเหมาะสม และความพึงพอใจของผู้ทรงคุณวุฒิที่ได้รับชมการแสดงก่อนการเผยแพร่สู่สังคม กลุ่มตัวอย่างประชากรที่ใช้ในการเก็บรวบรวมข้อมูล ผู้วิจัยใช้วิธีการเจาะจง โดยเลือกจากปราชญ์ชาวบ้าน ตัวแทนจากวัฒนธรรมจังหวัด และชาวบ้านในชุมชนที่สามารถให้ข้อมูลเกี่ยวกับวัฒนธรรมและประเพณีแห่หางหงส์ธงตะขาบ ของจังหวัดปทุมธานี ใช้เทคนิคการสนทนากลุ่ม เขตพื้นที่ชุมชนมอญบางหลวง ตำบลบางหลวง อำเภอเมือง จังหวัดปทุมธานี และเขตพื้นที่ชุมชนมอญสามโคก ตำบลสามโคก อำเภอสสามโคก จังหวัดปทุมธานี เครื่องมือที่ใช้ในการเก็บรวบรวมข้อมูล ประกอบด้วย แบบสัมภาษณ์ แบบประเมิน การสนทนากลุ่ม และการระดมความคิดเห็น วิเคราะห์ข้อมูลเชิงคุณภาพโดยการวิเคราะห์เนื้อหา และข้อมูล

เชิงปริมาณจากแบบประเมิน โดยใช้สถิติพื้นฐานได้แก่ ค่าเฉลี่ย และค่าความเบี่ยงเบนมาตรฐาน นำเสนอข้อมูลด้วยการพรรณนาเชิงวิเคราะห์และในรูปแบบการแสดงผลการศึกษา พบว่า

1. อัตลักษณ์ของประเพณีแห่หางหงส์ ธงตะขาบในจังหวัดปทุมธานี หรือที่เรียกกันอีกชื่อว่า ประเพณีถวายธงตะขาบนี้เป็นประเพณีสำคัญของชาวมอญในช่วงเทศกาลสงกรานต์ คือ การแห่ธงไปถวายเป็นพุทธบูชาที่เสาหงส์ ซึ่งเป็นประเพณีประจำปีจัดกันเพียงปีละครั้ง ถือเป็นเอกลักษณ์ของชาวมอญ เสาหงส์จึงเป็นสัญลักษณ์ของการสร้างวัดมอญในประเทศไทย โดยจะมีธงที่ใช้ประดับเสาหงส์ ในการจัดทำธงสำหรับแห่นั้นจะเริ่มต้นขึ้นก่อนวันสงกรานต์ โดยชาวบ้านจะไปรวมตัวกันที่วัดเพื่อช่วยกันเย็บผ้า และประดิษฐ์ดอกไม้สำหรับประดับที่หางหงส์ หลังจากจัดทำธงเสร็จเป็นที่เรียบร้อย จะมีการตั้งขบวนแห่ธง มีกลองยาวนำหน้า แห่ไปรอบหมู่บ้านจนสิ้นสุดยังวัดที่จะถวายธง ในระหว่างทางชาวบ้านที่เห็นขบวนก็จะออกมาร่วมอนุโมทนาด้วยการถวายเงินหรือสิ่งของปัจจัยให้กับวัด เมื่อไปถึงวัดแล้วก็จะกำหนดวันทำพิธีแขวนธงขึ้นยอดเสาหงส์อีกหนึ่งวัน โดยพิธีแขวนธงมักจะกำหนดให้ตรงกับวันสุดท้ายของเทศกาลสงกรานต์ โดยมีผู้เฒ่ามาเป็นประธานฝ่ายชาวบ้านทำพิธีถวายแด่พระสงฆ์ หลังจากพระสวดทำพิธีเสร็จแล้วจึงมีการอัญเชิญธงขึ้นแขวนยังยอดเสาหงส์

2. การกำหนดรูปแบบ และองค์ประกอบการสร้างสรรค์การแสดงชุด “แห่หางหงส์ ธงตะขาบ” เป็นการนำแนวคิด และแรงบันดาลใจมาจากองค์ประกอบที่อยู่ในประเพณีเข้ามาวิเคราะห์ ตีความหมายและค้นหาคุณค่าในคติชน ความเชื่อ และขั้นตอนของประเพณีออกมาเป็นชุด

อาจารย์ สาขาวิชานาฏศิลป์ไทยศึกษา คณะศิลปกรรมศาสตร์ มหาวิทยาลัยเทคโนโลยีราชมงคลธัญบุรี

การแสดง โดยแบ่งออกเป็นช่วงที่ 1 “รวมจิตรอาสา” ช่วงที่ 2 “ศรัทธารามัญ” และช่วงที่ 3 “สังสรรค์ประเพณี” ซึ่งดนตรีที่ใช้ในการประกอบการแสดง ชุด “แห่หางหงส์ ฆ้องตะขาบ” นี้จะใช้ปี่พาทย์ในลักษณะเครื่องใหญ่โดยจะแบ่ง ท่วงทำนองออกเป็น 3 ช่วง ซึ่งในแต่ละช่วงจะมีอัตรา จังหวะ 3 ชั้น 2 ชั้น และชั้นเดียว การแต่งกายได้นำ รูปแบบการแต่งกายของชาวมอญมาประยุกต์ใช้ให้ เหมาะสมในการแสดง โดยมีการดัดแปลงวัสดุที่ใช้ และ เพิ่มลวดลายเชิงสไบของผู้ชาย และเชิงผ้าของผู้หญิง โดยนำมาจากลายขมผิงที่เป็นลายสถาปัตยกรรมที่ลุ่มไม้ ประดับตกแต่งตามช่องลมเหนือประตู และหน้าต่าง ศูนย์ ประวัติศาสตร์เมืองปทุมธานี (ศาลากลางหลังเก่า) ในส่วน ของอุปกรณ์ที่ใช้ประกอบในการแสดงก็จะประกอบไปด้วย เส้าหงส์ และฆ้องตะขาบ โดยผู้วิจัยจะยึดรูปแบบดั้งเดิมของ เส้าหงส์ และฆ้องตะขาบไว้อยู่ แต่จะปรับขนาด น้ำหนัก และวัสดุที่ใช้เพื่อให้เหมาะสมในการแสดง ทำรำที่ใช้ ประกอบในการแสดงชุด “แห่หางหงส์ ฆ้องตะขาบ” จะเป็น รูปแบบของการใช้ภาษาท่าทาง อากัปกิริยาตามธรรมชาติ ภาษาท่าทางนาฏศิลป์ไทย และท่ารำแม่บทของการรำมอญ เพื่อนำเสนอให้เห็นรูปแบบ และการสื่อความหมายที่เข้าใจ ได้อย่างชัดเจน

3. ประสิทธิภาพของการสร้างสรรค์การแสดงชุด “แห่หางหงส์ ฆ้องตะขาบ” ในด้านความคิดสร้างสรรค์ ในด้านความเหมาะสม และความพึงพอใจของผู้ทรงคุณวุฒิ ที่ได้รับชมการแสดงก่อนการเผยแพร่สู่สังคม จาก ผู้ทรงคุณวุฒิจำนวน 6 ท่าน พบว่า ประสิทธิภาพในด้าน ความคิดสร้างสรรค์ผลงานการแสดงสร้างสรรค์ ชุด แห่ หางหงส์ ฆ้องตะขาบ อยู่ในระดับ มาก โดยมีค่าคะแนน เฉลี่ย เท่ากับ 4.16 ค่าเบี่ยงเบนมาตรฐาน เท่ากับ 0.46 และความคิดเห็นของผู้ทรงคุณวุฒิที่มีต่อผลงานสร้างสรรค์ พบว่า ความเหมาะสม และความพึงพอใจของผู้ทรงคุณวุฒิ ต่อการแสดงสร้างสรรค์ ชุด แห่หางหงส์ ฆ้องตะขาบ อยู่ใน ระดับ มาก โดยมีค่าคะแนนเฉลี่ย เท่ากับ 4.30 ค่า เบี่ยงเบนมาตรฐาน เท่ากับ 0.50

**คำสำคัญ :** แห่หางหงส์ ฆ้องตะขาบ / นาฏศิลป์ สร้างสรรค์ / การพัฒนาทุนทางวัฒนธรรม

## Abstract

The research about the study of the identities of Hae Hang Hong Tong Ta Khab tradition for development of cultural capital: the creative design of the performance presenting tourism image in Pathumthani aimed to 1.) study the identities of Hae Hang Hong Tong Takhab tradition in Pathumthani, 2.) determine patterns and the creative elements of the performance named “Hae Hang Hong Tong Ta Khab” from the interpretation

of the identities, standard and the cultural flow of Hae Hang Hong Tong Ta Khab tradition in Pathumthani and 3.) search for the efficiency of the creative design of the performance named “Hae Hang Hong Tong Takhab” in aspect of creative idea, appropriateness and the satisfaction of the qualifiers who reviewed the performance before get announced to the society. The example groups used for gathering information were savants, provincial culture representatives and ordinary people who were able to give information about Hae Hang Hong Tong Takhab tradition in Pathumthani. They were selected by purposive sampling method and Snow Ball sampling at the Burmese community in Bang Luang sub-district, Mueang district, Pathumthani and Burmese community in Samkok sub-district, Samkok district, Pathumthani. The tools used in gathering information were interview, evaluation form, discussions and brainstorm stages for content analysis on the qualitative data and quantitative data from the evaluation form by the basic statistic such as Mean and Standard Deviation then, presented with the descriptive analysis and performance.

The study found that;

1. The identities of Hae Hang Hong Tong Ta Khab tradition called as Tawai Tong Ta Khab Tradition, in Pathumthani was the important tradition of Burmese that would be celebrated during Songkran festival. It was the flag parade moving to the Swan Pole for celebrating as offerings to the Buddha. The event was annually performed only as the Burmese's identities. So, the Swan Pole, the pole with flags decorating, was the symbol of creating Burmese temples in Thailand. The preparation of flags used in the parade would be made before the Songkran day, a lot of people gathered at the temple to do the sewing, make the artificial flower for decorating at the top of the pole. After finishing flags preparation, the parade, leading by Thai tom-tom players, would be formed up and moved around the village then, moved to the temple where the ceremony would be performed. During the trip, people would join the parade and donate things or money to the temple. When the parade was arrived the temple, they kept the offerings there and came back the next day for the Flags-Raising ceremony. The Flags-Raising

ceremony, often set on the last day of Songkran festival, would be leading by the elders to offer the donations to the monks then, the monks would pray for them. After that, the Flags-Raising ceremony would be started.

2. Determination patterns and the creative elements of the performance named “Hae Hang Hong Tong Ta Khab” were established by analyzing and interpreting the concept and the inspiration from the elements of the traditions as well as adapting the folk wisdom, belief and tradition's procedures into a performance. The performance was divided into 3 parts; 1. “Ruam Jit ArSa”, 2. “Sattra Raman” and 3. “Sangsan Prapenee”. The Piphat, oboe-based Thai orchestra, was originally used in the “Hae Hang Hong Tong Ta Khab” performance divided into 3 parts which each part contained 3 levels of rhythms (slow, medium and fast). For the costumes, there was adaptation of Burmese dressing into the performance, adapting materials, adding more patterns on the end of male breast clothes and the Panung, the brocade worn over the trunks, for female. The pattern was imitated from the Ginger bread architecture style decorating at the ventilators above the doors or windows of the Pathumthani Historical Centre (the old Hall). The equipment used in the performance were Swan Pole and Tong Ta Khab (centipede flags), the researcher still stick to the original style of Swan Pole and Tong Ta Khab, but reduced in sizes, weight and materials conforming to the performance. The dancing movements of the “Hae Hang Hong Tong Ta Khab” performance were the gestures, natural movement imitating, Thai dance arts movement and Burmese standard dancing movements to present the pattern and clear interpretation.

3. The Efficiency in the creative design of the performance named “Hae Hang Hong Tong Takhab” in aspect of creative idea, appropriateness and the satisfaction of the 6 qualifiers who reviewed the performance before get announced to the society, it found that the level of efficiency in the creative design of the performance named HAE HANG HONG TONG TAKHAB was at high, which had the Mean at 4.16, SD at 0.46 and the comments from the qualifiers to the creative works said that the appropriateness and the satisfaction of the qualifiers from the performance of HAE

HANG HONG TONG TA KHAB was at high level which had the Mean at 4.30 and the SD at 0.50.

**Keyword:** Hae Hang Hong Thong Ta Khab / Creative Dance / Development of Cultural Capital

## บทนำ

การนำทุนทางวัฒนธรรมมาพัฒนางานสร้างสรรค์ในการรูปแบบของการแสดง เพื่อนำเสนอภาพลักษณ์ในเชิงประกอบการธุรกิจท่องเที่ยว ผู้สร้างสรรค์ได้ให้ความสนใจ และศึกษาประเพณีแห่งหงส์ ธงตะขาบ หรือ ประเพณีถวายธงตะขาบของท้องถิ่นในจังหวัดปทุมธานีที่มีความสำคัญ และเชื่อมโยงกับวิถีชีวิตของคนในชุมชน ซึ่งเป็นประเพณีที่สำคัญของชาวมอญในช่วงเทศกาลสงกรานต์ คือ การแห่ธงไปถวายเป็นพุทธบูชาที่เสาหงส์ ซึ่งเป็นประเพณีประจำปีที่จัดขึ้นกันเพียงปีละครั้ง ตามรูปพิธีกรรม และความเชื่อจากตำนานครั้งสมัยพุทธกาลที่เชื่อว่าตำนานหงส์สัตว์คู่บ้านคู่อเมืองของชาวมอญ ถือเป็นเอกลักษณ์ของชาวมอญที่แสดงให้เห็นว่าเสาหงส์เป็นสัญลักษณ์การสร้างวัดมอญในประเทศไทย ที่สามารถนำมาพัฒนาในเชิงเศรษฐกิจ และสังคม โดยการนำเอาขนบธรรมเนียมประเพณี พิธีกรรม และวัฒนธรรมประจำท้องถิ่นเข้ามาเป็นองค์ประกอบที่สำคัญ ดังนั้นนำทุนทางวัฒนธรรมมาพัฒนาและต่อยอดไปสู่สิ่งประดิษฐ์และการสร้างสรรค์จึงจัดได้ว่าเป็นการให้ความสำคัญแก่คุณค่าของวัฒนธรรมในอีกรูปแบบหนึ่ง

อย่างไรก็ตามจากความสำคัญของประเพณีดังกล่าวจะเห็นได้ว่านอกจากจะเป็นการรักษา ศิลปวัฒนธรรม และประเพณีที่สืบทอดกันมาช้านาน ยังเต็มไปด้วยภูมิปัญญาในรูปแบบสังฆการีรับรู้ ประสบการณ์ของกลุ่มชาวบ้านหรือคนในท้องถิ่นที่สั่งสมประสบการณ์ผ่านการรับรู้ทางประวัติศาสตร์ และวิถีการดำเนินชีวิตที่สามารถนำมาเป็นทุนทางวัฒนธรรมในการศึกษาและพัฒนา เพื่อส่งเสริม ความมั่นคงทางวัฒนธรรม กระบวนการพัฒนาทุกทางสังคมอีกทั้งสามารถบูรณาการสู่การสร้าง กลยุทธ์ เศรษฐกิจสร้างสรรค์ และอุตสาหกรรมการท่องเที่ยวอย่างยั่งยืนของชาติ ทำให้ผู้สร้างสรรค์ผลงานได้เกิดแรงบันดาลใจที่จะหยิบยกรูปแบบของประเพณี และการเลือกไหลทางวัฒนธรรมในปัจจุบันมาสร้างสรรค์งานนาฏศิลป์ในรูปแบบของการแสดงที่เป็นสื่อทางวัฒนธรรมที่สอดคล้องกับยุทธศาสตร์ของจังหวัดปทุมธานีที่ส่งเสริมให้ทุกภาคส่วนสนับสนุนและมีส่วนร่วมในการดำเนินงานและสนองงานของสถาบันชาติ ศาสนา พระมหากษัตริย์ และทะนุบำรุงศาสนา ศิลปะ และวัฒนธรรม ประเพณี ภูมิปัญญาท้องถิ่น ให้มีการสืบทอดและพัฒนาอย่างยั่งยืน และส่งเสริมการนำทุนทางวัฒนธรรมเพื่อสร้างคุณค่าและมูลค่าเพิ่มทางเศรษฐกิจ (สำนักงาน

วัฒนธรรมจังหวัดปทุมธานี, 2560: ออนไลน์) โดยการศึกษาประวัติศาสตร์ และเอกลักษณ์ทางศิลปวัฒนธรรมและประเพณีที่สืบทอดกันมาของจังหวัดปทุมธานีมาเป็นพื้นฐานร่วมกับแนวทางการสร้างงานนาฏประดิษฐ์ตามแนวคิดและทฤษฎีในการคิดประดิษฐ์สร้างสรรค์การแสดงชุด “แห่งหงส์ธงตะขาบ”

## วัตถุประสงค์

1. เพื่อศึกษาอัตลักษณ์ของประเพณีแห่งหงส์ ธงตะขาบในจังหวัดปทุมธานี
2. เพื่อกำหนดรูปแบบ และองค์ประกอบการสร้างสรรค์การแสดงชุด “แห่งหงส์ ธงตะขาบ” จากการศึกษาของอัตลักษณ์ รูปแบบ และการเคลื่อนไหวทางวัฒนธรรมของประเพณีแห่งหงส์ ธงตะขาบในจังหวัดปทุมธานี
3. เพื่อหาประสิทธิภาพของการสร้างสรรค์การแสดงชุด “แห่งหงส์ ธงตะขาบ” ในด้านความคิดสร้างสรรค์ ในด้านความเหมาะสม และความพึงพอใจของผู้ทรงคุณวุฒิที่ได้รับชมการแสดงก่อนการเผยแพร่สู่สังคม

## เครื่องมือวิจัยและวิธีการดำเนินงาน

### 1. ประชากรผู้ให้ข้อมูล

ผู้วิจัยใช้วิธีการเจาะจง (Purposive Sampling) โดยเลือกจากผู้ที่สามารถให้ข้อมูลเกี่ยวกับวัฒนธรรมและประเพณีแห่งหงส์ ธงตะขาบ ของจังหวัดปทุมธานี นอกจากนี้ยังใช้เทคนิคการสโนว์บอล (Snow Ball) เพื่อการค้นหาผู้ให้ข้อมูลหลัก โดยใช้เขตพื้นที่ชุมชนมอญบางหลวง และชุมชนมอญสามโคก จังหวัดปทุมธานี ที่ยังคงอนุรักษ์ความเป็นอัตลักษณ์ของวัฒนธรรมและประเพณีของชาวมอญไว้ ประกอบด้วยปราชญ์ชาวบ้านและชาวบ้านในชุมชนที่สามารถให้ข้อมูลและแลกเปลี่ยนเรียนรู้เกี่ยวกับวัฒนธรรม ชนบทประเพณี และภูมิปัญญาท้องถิ่นด้านวัฒนธรรมจังหวัดปทุมธานี

### 2. เครื่องมือและเทคนิคที่ใช้ในการเก็บรวบรวมข้อมูล

เครื่องมือที่ใช้ในการเก็บรวบรวมข้อมูลประกอบด้วย แบบสัมภาษณ์ แบบประเมิน การสนทนากลุ่ม และการระดมความคิดเห็น วิเคราะห์ข้อมูลเชิงคุณภาพโดยการวิเคราะห์เนื้อหา (Content Analysis) และข้อมูลเชิงปริมาณจากแบบประเมินโดยใช้สถิติพื้นฐานได้แก่ ค่าเฉลี่ย (Mean) และค่าความเบี่ยงเบนมาตรฐาน (Standard deviation) นำเสนอข้อมูลด้วยการพรรณนาเชิงวิเคราะห์ (Descriptive Analysis) และในรูปแบบการแสดง (Performance)

### 3. วิธีการเก็บรวบรวมข้อมูล

ผู้วิจัยดำเนินการเก็บรวบรวมข้อมูล มีรายละเอียดดังนี้ข้อมูลเชิงคุณภาพ ผู้วิจัยลงพื้นที่เพื่อเก็บรวบรวมข้อมูล ด้วยการใช้เครื่องมือในการวิจัยประกอบด้วย แบบสัมภาษณ์ การสนทนากลุ่ม และการศึกษาหนังสือ เอกสารทางวิชาการ ตำรา วารสาร และงานวิจัยที่เกี่ยวข้องประกอบในการวิเคราะห์ข้อมูล โดยผู้วิจัยมีขั้นตอนในการดำเนินกิจกรรมการวิจัยดังนี้

#### 3.1 ขั้นการเตรียมการดำเนินการวิจัย

เตรียมความพร้อมในการดำเนินกิจกรรมการวิจัย และศึกษาข้อมูลที่เกี่ยวข้องจากหนังสือ เอกสารทางวิชาการ ตำรา วารสาร และงานวิจัยที่เกี่ยวข้อง เพื่อใช้ในการสร้างเครื่องมือในการเก็บรวบรวมข้อมูล และนำไปตรวจสอบความเหมาะสมของเครื่องมือโดยผู้เชี่ยวชาญ และจัดเตรียมบุคลากร วัสดุอุปกรณ์สำหรับการเก็บรวบรวมข้อมูล

#### 3.2 ขั้นการศึกษาชุมชน

ผู้วิจัยลงพื้นที่สร้างความสัมพันธ์กับชุมชน โดยมีการนัดหมายกับกลุ่มผู้ให้ข้อมูลหลักโดยคนในชุมชนมีส่วนร่วมในการเรียนรู้ จัดระเบียบข้อมูลจากเครื่องมือและเทคนิคในการวิจัยที่ผู้วิจัยได้ดำเนินการตามกระบวนการวิจัย จัดกลุ่มระดมความคิดเห็นเพื่อนำสัญญาณที่เป็นตัวแทนในเขตพื้นที่ของชุมชนแต่ละชุมชนออกมาเพื่อนำไปเป็นข้อมูลสำหรับการออกแบบสร้างชุดการแสดง และองค์ประกอบต่าง ๆ สำหรับการนำเสนอภาพลักษณ์การท่องเที่ยวจังหวัดปทุมธานี

#### 3.3 ขั้นการออกแบบชุดการแสดง

นำข้อมูลที่รวบรวมมาการประชุมกลุ่มย่อยเพื่อการศึกษาสัญลักษณ์ของประเพณี เพื่อนำเข้าสู่กระบวนการตีความหมายใหม่ในการออกแบบสร้างสรรค์ชุดการแสดงสำหรับการนำเสนอภาพลักษณ์จังหวัดปทุมธานี โดยครอบคลุมถึงการออกแบบการแสดง การออกแบบเครื่องแต่งกายเพื่อการแสดง การออกแบบดนตรี การออกแบบอุปกรณ์ประกอบการแสดง

#### 3.4 การวิเคราะห์ข้อมูล

ข้อมูลเชิงคุณภาพ วิเคราะห์โดยการวิเคราะห์เนื้อหา (Content Analysis) และข้อมูลเชิงปริมาณจากแบบประเมิน วิเคราะห์โดยใช้สถิติพื้นฐานได้แก่ ค่าเฉลี่ย (Mean) และค่าความเบี่ยงเบนมาตรฐาน (Standard deviation)

### 3.5 การนำเสนอข้อมูลการวิจัยและชุดการแสดง

ข้อมูลเชิงคุณภาพนำเสนอในรูปแบบการพรรณนาเชิงวิเคราะห์ (Descriptive Analysis) และในรูปแบบการแสดง (Performance)

## ผลการวิจัย/การวิเคราะห์ข้อมูล

ในการวิจัยเรื่อง การศึกษาอัตลักษณ์ประเพณีแห่งหงส์ ธงตะขาบ สู่อุตสาหกรรมวัฒนธรรม: การออกแบบสร้างสรรค์ชุดการแสดงสำหรับการนำเสนอภาพลักษณ์การท่องเที่ยวในจังหวัดปทุมธานี ครั้งนี้สามารถวิเคราะห์ข้อมูลผลการวิจัยได้ดังนี้

### 1. ศึกษาอัตลักษณ์ของประเพณีแห่งหงส์ ธงตะขาบ ในจังหวัดปทุมธานี

จากการศึกษาข้อมูลจากเอกสาร ตำรา เอกสารทางวิชาการ และการสัมภาษณ์เกี่ยวกับอัตลักษณ์ของประเพณีแห่งหงส์ ธงตะขาบในจังหวัดปทุมธานี สามารถจำแนกออกเป็นหัวข้อดังนี้

#### 1.1 ตำนานที่เกี่ยวข้องกับการแสดง

ตำนานเสาชิงช้า หงส์ คือ สัตว์ที่เป็นสัญลักษณ์ประจำชาติมอญ ปรากฏอยู่ในตำนานการสร้างเมืองหงสาวดี เมื่อจุลศักราชในปฐมบูรินเขตได้ 22 ปี เดือน 5 แรม 9 ค่ำ วันพุธ สมเด็จพระพุทธโคดมสัมมาสัมพุทธเจ้า เสด็จจาริกถึงภูเขาสุทศนะ พระองค์มีพระพักตร์ตรงไปทางทิศตะวันออกได้ทอดพระเนตรเห็นหงส์ 2 ตัว ลงเล่นน้ำอยู่ พระองค์จึงทรงทำนายว่าการสืบไปภายหน้าแผ่นดินที่หงส์ทอง 2 ตัวลงเล่นน้ำนั้น จะเป็นมหานครขึ้นชื่อว่าหงสาวดี และจะเป็นที่ตั้งสถาปนาโดยพระศรีมหาโพธิ์ พระพุทธศาสนาจะเจริญอยู่ ณ ที่นี้ หงส์จึงกลายเป็นสัญลักษณ์ของเมืองหงสาวดี อดีตเมืองหลวงของชนชาติมอญ เมื่อชาวมอญอพยพมาอยู่ที่ใดจึงต้องสร้างเสาชิงช้าประจำวัดเพื่อเป็นการระลึกถึงบ้านเกิดเมืองนอน (พิมพ์กาญจน์ ชัยจิตรสกุล และคณะ, 2558: 45)

ตำนานตะขาบ บริเวณอันเป็นที่ตั้งของเจดีย์ชเวดากอง เดิมชื่อว่า ดอยสิงพุดต์ เป็นที่อาศัยของตะขาบยักษ์ ตะขาบตัวนี้เที่ยวจับสัตว์น้อยใหญ่บนดอยกินเป็นอาหาร จนมีงาข้างเกลื่อนกลาดบนดอย ต่อมาเมื่อมีเจ้าชายต่างแดนแล่นเรือผ่านมาจึงได้ขนงาข้างใส่เรือล่องออกทะเลไป ตะขาบกลับมาจากการหากินก็โกรธแล้วออกตามเรือสำเภาไปกลางทะเลจนไปเจอกับบุญที่อาศัยอยู่กลางทะเลบุญใช้กำมอันใหญ่โตหนีบตะขาบยักษ์จนตาย ครั้นต่อมาพระพุทธเจ้าได้พระราชทานพระเกศาธาตุให้พ่อค้าสำเภา 2 นายที่แล่นเรือผ่านมาทั้งคู่ก็นำกลับมาขายบ้านเมืองของตัวเองในแผ่นดินสุวรรณภูมิแล้วเที่ยวหาพื้นที่สำหรับสร้างพระเจดีย์ประดิษฐานพระเกศาธาตุจนมาเจอดอยสิงพุดต์ จึงได้สร้างพระเจดีย์ที่เรียกขานในเวลาต่อมาว่า เจดีย์ชเวดากอง และเพื่อเป็นการระลึกถึงเจ้าของดอยสิงพุดต์ จึงได้จัดทำธงตะขาบ

เป็นการถวายพระไว้เป็นอนุสรณ์จนถึงทุกวันนี้ (พิมพ์กาญจน์ ชัยจิตรสกุล และคณะ, 2558: 47)

### 1.2 คติชนความเชื่อ และการจัดตั้งเสาชิงช้า

จัดการตั้งเสาชิงช้า (เสาชิงช้า) ทางทิศตะวันออกของวัด ทางทิศตะวันออกของบ้าน ตั้งเสาชิงช้า (เสาชิงช้า) เสาต้นต้องเจาะรูทะลุตรงกลาง ขนบด้วยไม้สองข้าง (ตะเกียบ) จึงตั้งได้ ตั้งเสาชิงช้าแล้ว ต้องบูชาพระพุทธรูป และเจริญพระพุทธรูปมนต์ ถัดตั้งสถานที่ไม่ถูกใจแล้วถอนขึ้นมา ย้าย ไปตั้งที่อื่นไม่ได้ถ้าทำอย่างนั้น เจ้าของเสานั้น อายุสั้น ทุกข์ยากถึงแก่ชีวิตก็ได้

ลักษณะของหงส์มอญ เป็นลักษณะหงส์สองตัวซ้อนกัน หมายถึง หงส์ในตำนานการสร้างเมืองหงสาวดี มีความหมายในเชิงการเมืองมากที่สุด ปรากฏอยู่ในผืนธงชาติมอญในมุมของทางการพม่ายอมรับที่คนมอญใช้หงส์เป็นสัญลักษณ์แต่ต้องเป็นหงส์ยืนนิ่งๆ เท่านั้น หากทำเป็นรูปหงส์พม่าก็จะถือว่าเป็นศัตรู หงส์ยกเท้า มีความหมายในเชิงการเมืองสืบเนื่องจากทางการพม่าห้ามไม่ให้ใช้รูปหงส์บินกลุ่มนักศึกษามอญในมหาวิทยาลัยย่างกุ้งได้ออกแบบหงส์ขึ้นมาใหม่ยกเท้ากำลังก้าวขาข้าง กำลังจะก้าวไปข้างหน้ามีความหมายว่าคนมอญจะไม่หยุดการเคลื่อนไหวเรื่องชนชาติและพร้อมจะก้าวไปข้างหน้าเสมอ (มนธิรา ราโท, 2552: 203)

บุญแสวง (2560: สัมภาษณ์) ได้กล่าวว่า หงส์ของมอญก่อนที่จะมาเป็นมาเป็นหงส์ไทยยืนตัวเดียวในปัจจุบันเคยเป็นหงส์คู่ซ้อนกันอยู่ เพราะมาจากตำนานการสร้างหงสาวดี คนมอญอพยพเข้ามาในระยะแรกยังเสาชิงช้ายังเป็นหงส์สองตัวซ้อนกันอยู่บนยอดเสาชิงช้า เมื่อทุกอย่างผ่านกาลเวลาได้มีการเปลี่ยนแปลงเกิดความคลาดเคลื่อนทางวัฒนธรรมเชื่อว่าหงส์สองตัวไม่มีที่ยืนจึงกลายเป็นหงส์ตัวเดียวที่ยืนกางปีกหันหน้าไปทาง เมืองหงสาวดีมีความหมายว่ามอญอยากบินกลับบ้านให้นึกถึงถิ่นฐานของชาวมอญที่จากมา

จากข้อมูลหงส์ของมอญนั้นจะมีลักษณะ คือ 1. หงส์สองตัวซ้อนกัน 2. หงส์บิน 3. หงส์ยกเท้า ทั้ง 3 ลักษณะจะมีความหมายและโอกาสที่ใช้แตกต่างกัน ดังนี้

1. หงส์สองตัวซ้อนกัน เป็นสัญลักษณ์ที่ได้มาจากตำนานการสร้างเมืองหงสาวดี หงส์ตัวที่หนึ่งยืนในท่านิ่งเฉยและมีหงส์อีกตัวเหยียบหลังซ้อนกัน สามารถเห็นได้จากรูปปั้น

2. หงส์บิน เป็นสัญลักษณ์ที่มีความหมายเกี่ยวข้องกับการเมืองมีลักษณะเป็นหงส์กำลังบินแต่ไม่ได้เป็นที่ยอมรับของพม่า

3. หงส์ยกเท้า มีความหมายในเชิงการเมืองเนื่องจากพม่าบังคับให้ใช้สัญลักษณ์เป็นหงส์ที่ยืนนิ่งๆ เท่านั้น จึงได้มีการออกแบบหงส์ขึ้นมาใหม่โดยให้ยกเท้าหนึ่งข้างเพื่อที่จะก้าวไปข้างหน้าแทนความหมายที่ว่าคนมอญจะไม่หยุดการเคลื่อนไหว

การประดิษฐ์ดอกไม้สำหรับประดับทางหงส์ที่เรียกกันว่า ดอกชบา ผ้าที่จัดทำเป็นทางหงส์จะใช้ผ้าอะไรทำก็ได้ยาว ประมาณ 3 เมตร กว้างประมาณ 1 เมตร ตัดให้ผ้ามี ลักษณะหัวท้ายมน ส่วนด้านหัวของตะขาบใหญ่กว่าหาง ตะขาบเล็กน้อยเม้มขอบผ้าเย็บเข้าไปกับเชือกตลอดทั้ง ผืนจากนั้นใช้ไม้ไผ่เหลาขนาดพอเหมาะ ขนาดเท่ากับ ความกว้างของผ้าจำนวน 9 ท่อน ผูกทางด้านขวาของ ผ้าเพื่อให้ผ้าสามารถกลางออกได้ แล้วจึงนำดอกชบาที่ ประดิษฐ์ไว้ด้วยเศษผ้าสีต่าง ๆ ประดับที่ปลายไม้ไผ่ ข้าง ละ 9 ดอก แล้วนำไปติดที่ไม้ไผ่ตามแนวกลางของผ้าอีก 9 ดอก ตรงส่วนหัวมีตะกร้อสานด้วยหวาย 1 ลูก ติด ดอกไม้ 4 ดอก ส่วนด้านหางมีตะกร้อลูกเล็ก ๆ 2 ลูก ติดดอกไม้ลูกละ 4 ดอก ตะกร้อลูกสุดท้ายนิยมใช้ด้วย สีต่าง ๆ ผูกให้ยาวประมาณ 30 เซนติเมตร เพื่อให้ดู ปลิวไสวเมื่อลมพัด การที่ติดลูกตะกร้อนี้เพื่อใช้ในการ ถ่วงน้ำหนักให้ผ้านั้นกลางออก และเพื่อความสวยงาม นอกจากนี้ตามผืนผ้านั้นจะเจาะรูเป็นช่องรับลมเพื่อไม่ให้ ผ้านั้นขาดในขณะที่ลมพัดแรงๆ ส่วนที่ผูกตรงขวางผืน ผ้าทั้ง 9 อันนั้นเป็นคติความเชื่อ หมายถึงความ เจริญก้าวหน้าในการทำมาหากิน สำหรับลูกตะกร้อทั้ง สามลูกนั้น หมายถึงพระรัตนตรัย ส่วนดอกไม้ที่เป็น เครื่องประดับนั้นเป็นเครื่องบูชา (พิมพ์กาญจน์ ชัยจิตร สกุล และคณะ, 2558: 49)

### 1.3 รูปแบบ และขั้นตอนในการแห่ทางหงส์ ธงตะขาบ



ภาพที่ 1 ขบวนแห่ทางหงส์ธงตะขาบ  
ของจังหวัดปทุมธานี

ที่มา: มรดกทางวัฒนธรรมจังหวัดปทุมธานี

<http://www.thaiheritage.net/nation/oldcity/pathumthani6.htm>

หลังจากจัดทำธงเสร็จเรียบร้อยแล้วจะมีการตั้ง ขบวนแห่ธงมีกลองยาวนำหน้าแห่ไปรอบหมู่บ้านจน สิ้นสุดยังวัดที่จะถวายธงระหว่างทางชาวบ้านที่เห็นขบวน แห่ก็จะออกมาอนุโมทนาด้วยการถวายเงินหรือสิ่งของ บ้างจี้ให้กับวัด เมื่อไปถึงวัดแล้วก็จะกำหนดวันทำพิธี แขนวธงขึ้นยอดเสาหงส์อีกวันหนึ่ง วันทำพิธีแขวนธง ดังกล่าวมักกำหนดให้ตรงกับวันสุดท้ายของเทศกาล สงกรานต์โดยมีผู้เฒ่าผู้แก่เป็นประธาน ฝ่ายชาวบ้านทำ พิธีถวายธงแด่พระสงฆ์ หลังจากพระสวดทำพิธีเสร็จจึงมี การเชิญธงขึ้นยอดเสาหงส์ (พิมพ์กาญจน์ ชัยจิตร สกุล และคณะ, 2558: 50)

จากการวิเคราะห์หลังจากทำธงเสร็จก็ตั้งขบวน แห่ รอบหมู่บ้านเพื่อไปที่วัดนำขบวนโดยกลองยาว เพื่อ สร้างความสนุกสนานในหมู่บ้าน ในระหว่างทางของการ แห่ชาวบ้านก็จะร่วมอนุโมทนาถวายบุญด้วย เมื่อถึงวัดก็ จะแขวนธงในวันต่อมาโดยไม่แขวนธงในวันที่แห่เลย พิธี แขนวธงตะขาบจะจัดขึ้นวันสุดท้ายของวันสงกรานต์โดย มีคนเฒ่าคนแก่เป็นประธาน ส่วนชาวบ้านหนุ่มสาวหรือ วยทำงานก็จะเป็นผู้ถวายธงแก่พระสงฆ์ เมื่อทำพิธีเสร็จ ก็ให้นำธงขึ้นแขวนยังยอดเสาหงส์

ขั้นตอนแห่ทางหงส์ของชาวไทยเชื้อสายมอญ ประเพณีแห่ทางหงส์ของชาวไทยเชื้อสายมอญ บางแห่ง เรียกว่าประเพณีแห่ธงตะขาบหรือเรียกรวมกันว่า ประเพณีแห่ทางหงส์ธงตะขาบ จัดขึ้นในเทศกาล สงกรานต์เริ่มเตรียมการขึ้นตั้งแต่ก่อนสงกรานต์ และจัด พิธีวันสุดท้ายของเทศกาลสงกรานต์ ประเพณีแห่ทาง หงส์นี้สืบเนื่องมาจากตำนานเรื่องการสร้างกรุงหงสาวดี อดีตเมืองหลวงของประเทศมอญ (ปภัสสร เรียรปัญญา และคณะ, 2547: 101)

จากเนื้อหาข้างต้นประเพณีแห่ทางหงส์ธง ตะขาบของชาวไทยเชื้อสายมอญ ในบางที่เรียกว่า ประเพณีธงตะขาบหรือเรียกรวมกันว่าประเพณีแห่ทาง หงส์ธงตะขาบ จัดขึ้นในช่วงเทศกาลสงกรานต์ มีการเริ่ม เตรียมการตั้งแต่ก่อนสงกรานต์และจัดพิธีแห่ทางหงส์ธง ตะขาบขึ้นในวันสุดท้ายของเทศกาลสงกรานต์ประเพณี แห่ทางหงส์ได้มีการสืบเนื่องมาจากตำนานเรื่องการสร้าง กรุงหงสาวดี

เริ่มเตรียมการด้วยการเย็บผ้าที่จะทำเป็น ชิ้นส่วนของทางหงส์ ซึ่งการเย็บผ้าทางหงส์มักจะนำไป เย็บที่วัด เพราะสถานที่กว้างและเป็นที่ยอมรับของ ชาวบ้านอยู่แล้ว ใช้เวลาทำประมาณ 2 วัน

เมื่อถึงวันแห่ธงตะขาบจะจัดขบวนแห่มีกลอง ยาวนำขบวน และมีชาวบ้านทุกเพศทุกวัยมาเข้าร่วม ขบวนแห่ร้องรำทำเพลงกันอย่างสนุกสนาน แห่ขบวน ตามหมู่บ้าน และมีคนถือบาตรขอรับบริจาคทำบุญไป ด้วย เมื่อแห่ธงตะขาบเสร็จแล้วก็จะมีการนำเงิน และ ทางหงส์ถวายให้แก่วัด มีการรับศีล และรับพรจากพระ กำหนดวันที่จะทำทางหงส์ไปแขวน ประเพณีแห่ทางหงส์ นี้มักจะจัดขึ้นในวันสุดท้ายของวันสงกรานต์ของทุกปี

โดยนำไปแขวนไว้กับไม้ไผ่ตัวหงส์ใกล้ๆ กับยอดของเสาหงส์ การที่ต้องแห่หางหงส์ในวันสุดท้ายของวันสงกรานต์ของทุกปี เพราะถือกันว่าเป็นประเพณีเชื่อกันว่าหงส์จะผลัดขนทุกปีโดยเฉพาะหางหงส์จะหลุดออกหมด หางหงส์นั้นชาวมอญจะถือว่าเป็นสิ่งสำคัญใช้กำหนดทิศทางเหมือนดังหางเสือเรือ หากไม่มีย่อมไม่สามารถไปตรงทิศทางตามที่ต้องการได้ ฉะนั้นแล้วชาวไทยรามัญจึงกำหนดให้มีการแห่หางหงส์ขึ้นในวันสงกรานต์ทุกปีเปรียบเสมือนเป็นสิ่งที่ชี้นำหนทางแก่การดำเนินชีวิตของคนชาวมอญ การสร้างเสาหงส์และการแห่หางหงส์ของชาวมอญเชื่อว่า เป็นพุทธบูชาที่ดีที่จะได้รับอานิสงค์เป็นอย่างมาก เป็นการน้อมนำให้ระลึกถึงพระรัตนตรัย จึงปฏิบัติกันเป็นประเพณีที่สำคัญของชาวมอญในช่วงเทศกาลสงกรานต์ คือการแห่ธงไปถวายเป็นพุทธบูชาที่เสาหงส์ซึ่งถือเป็นประเพณีประจำปีจัดกันเพียงปีละครั้งถือเป็นเอกลักษณ์ของชาวมอญ เสาหงส์จึงเป็นสัญลักษณ์ของการสร้างวัดมอญในประเทศไทย ธงที่ใช้ประดับเสาหงส์นี้ เรียกกันว่าหางหงส์บ้าง ธงตะขาบบ้าง ตามแต่ตำนานที่เล่าสืบต่อกันมาในท้องถิ่นที่ปฏิบัติกันมาจนถึงปัจจุบัน (พิมพ์กาญจน์ ชัยจิตรสกุล และคณะ, 2558: 44)

## 2. กำหนดรูปแบบ และองค์ประกอบการสร้างสรรค์การแสดงชุด “แห่หางหงส์ ธงตะขาบ” จากการศึกษาของอัตลักษณ์ รูปแบบ และการเคลื่อนไหวทางวัฒนธรรมของประเพณีแห่หางหงส์ ธงตะขาบในจังหวัดปทุมธานี

จากการศึกษาพบว่า การกำหนดรูปแบบ และองค์ประกอบการสร้างสรรค์การแสดงชุด “แห่หางหงส์ ธงตะขาบ” เป็นการนำแนวคิด และแรงบันดาลใจมาจากองค์ประกอบที่อยู่ในประเพณีเข้ามาวิเคราะห์ตีความหมายและค้นหาคุณค่าในคติชน ความเชื่อ และขั้นตอนของประเพณีออกมาเป็นชุดการแสดงด้วยการสัมภาษณ์ การสนทนากลุ่ม และนำมาออกแบบชุดการแสดงดังนี้

**2.1 รูปแบบการแสดง** ผู้วิจัยได้แบ่งออกเป็น 3 ช่วง โดยในแต่ละช่วงได้นำเอาอัตลักษณ์ รูปแบบ คติชน และความเชื่อ มาจากประเพณีเข้ามาวิเคราะห์ตีความหมาย โดยแบ่งออกได้ดังนี้

- **ช่วงที่ 1 “รวมจิตรอาสา”** เป็นการนำเสนอให้เห็นถึงการรวมตัวของชาวไทยเชื้อสายมอญในชุมชนจังหวัดปทุมธานี มาร่วมใจกันในการทำเสาหงส์ และการประดิษฐ์ธงตะขาบที่เป็นจุดเด่นของประเพณี เพราะในการทำในแต่ละขั้นตอนนี้ต้องใช้ระยะเวลา ความสามัคคี และฝีมือในการทำเป็นอย่างมาก และนำคติชนกุศโลบายเข้ามาสอดแทรกในการแสดง โดยใช้ภาษาท่าทางตามธรรมชาติ ภาษานาฏศิลป์ และท่ารำแม่บทของการรำมอญเพื่อนำเสนอให้เห็นรูปแบบที่ชัดเจน

- **ช่วงที่ 2 “ศรัทธารามัญ”** เป็นการนำเสนอให้เห็นถึงความเลื่อมใส และศรัทธาในพระพุทธศาสนาของชาวไทยเชื้อสายมอญ และให้เห็นถึงขั้นตอนในรูปแบบของประเพณีแห่หางหงส์ ธงตะขาบ ของจังหวัดปทุมธานี โดยใช้อุปกรณ์ประกอบการใช้ภาษาท่าทางตามธรรมชาติ ภาษานาฏศิลป์ และท่ารำแม่บทของการรำมอญเพื่อนำเสนอให้เห็นรูปแบบที่ชัดเจน

- **ช่วงที่ 3 “สังสรรค์ประเพณี”** เป็นการนำเสนอให้เห็นถึงเมื่อหลังเสร็จสิ้นการประกอบพิธีกรรมทางศาสนาแล้ว จะมีการรวมตัวของชาวไทยเชื้อสายมอญในชุมชน จังหวัดปทุมธานี เพื่อจัดงานเฉลิมฉลองรื่นเริงตามประเพณีที่อยู่ในช่วงเทศกาลของวันสงกรานต์

## 2.2 ดนตรีและทำนองเพลง

ดนตรีที่ใช้ประกอบในการแสดงจะเป็นรูปแบบของวงปี่พาทย์มอญ เป็นวงดนตรีแบบหนึ่งของไทยที่จัดวงตามแบบมอญ มีเครื่องดนตรีเช่นเดียวกับวงปี่พาทย์ไทยทั่วไปแต่ใช้ฆ้องวงคนละแบบ คือ ใช้ฆ้องวงมอญ (รูปโค้งขึ้น) แทนฆ้องวงไทย ทั้งฆ้องวงมอญวงใหญ่ วงกลางและวงเล็ก และใช้ตะโพนมอญซึ่งมีขนาดใหญ่กว่าแทนตะโพนไทย ใช้ปี่มอญที่มีขนาดใหญ่กว่า ทำให้เสียงก้อง และกังวานกว่า ทุ้มเศร้ากว่าแทนปี่ใน และมีเปิงมางคอกเข้ามาประกอบด้วย โดยบรรเลงได้ทั้งทำนองและจังหวะ ปี่พาทย์มอญแบ่งออกเป็นขนาดต่างๆ ซึ่งแล้วแต่จำนวนเครื่องดนตรีที่ใช้ เช่น ปี่พาทย์มอญวงเล็ก ปี่พาทย์มอญเครื่องคู่ และปี่พาทย์มอญเครื่องใหญ่ เป็นต้น บางคราวมีการเพิ่มฆ้องวงมอญเข้าไปในวงเป็นจำนวนมากถึง 7 โค้ง 10 ตามแต่ความเหมาะสมของรูปแบบการแสดง (ทองคำ พันนที, 2539: 54) ซึ่งดนตรีที่ใช้ในการประกอบการแสดง ชุด “แห่หางหงส์ ธงตะขาบ” นี้จะใช้ปี่พาทย์ในลักษณะเครื่องใหญ่ แบ่งท่วงทำนองออกเป็น 3 ช่วง ซึ่งในแต่ละช่วงจะมีอัตราจังหวะ 3 ชั้น 2 ชั้น และชั้นเดียว



**ภาพที่ 2** วงปี่พาทย์มอญ (เครื่องใหญ่)  
ที่มา: สารานุกรมไทยสำหรับเยาวชน. (2560).  
**ดนตรีไทย:** การบรรเลงดนตรีไทยประกอบการงาน.  
สืบค้นเมื่อวันที่ 22 พฤษภาคม 2560 จาก  
<http://kanchanapisek.or.th/kp6/sub/book/book.php?book=1&chap=9&page=t1-9-infodetail08.html>

## 2.3 เครื่องแต่งกายและอุปกรณ์ที่ใช้ในการแสดง

เครื่องแต่งกายจะเป็นการแต่งกายตามแบบของชาวมอญในลักษณะที่เป็นชาวบ้าน มีสีสันทึบหลากหลายสวยงามตามแบบชาวบ้าน เนื่องจากชาวมอญจะแต่งด้วยสีที่ตนชอบแม้ในการเข้าวัดทำบุญ การเคารพศพ การเข้าร่วมงานมงคล หรืองานอวมงคลก็ตาม แต่จะมีความเชื่อที่ว่าคนทั่วไปห้ามใส่สีแดง เพราะถือว่าสีแดงเป็นสีของบรรพบุรุษ หรือคนที่ตนนับถือที่ล่วงลับไปแล้ว ไพรัตน์ (2560: สัมภาษณ์) เลขาธิการสมาพันธ์ชาวไทยเชื้อสายรามัญ จังหวัดปทุมธานี ได้กล่าวว่า

การแต่งกายของชาวมอญผู้ชายจะสวมเกล็ดคือ ผ้านุ่ง ส่วนผ้าผืนยาวที่นุ่งเวลาออกงานสำคัญเรียกว่า เกล็ดสะเหลิน แปลว่า ผ้านุ่งยาว (ลอยชาย) ส่วนเสื้อเป็นเสื้อคอกลมผ่าอกตลอด แขนกระบอก มีกระดุมผ้าหรือเชือกผูกเข้ากัน สมัยก่อนนิยมไว้ผมยาว โปกศิระชะ ต่อมาตัดผมสั้นแบบสมัยนิยม

การแต่งกายของชาวมอญผู้หญิง สวมหมิ่นห์คล้ายผ้านุ่งของผู้ชาย แต่ลายละเอียดสวยงามกว่า และวิธีการนุ่งต่างกัน สวมเสื้อตัวในคอกลมแขนกุดตัวสั้นแคเอว เล็กพอดีตัว สีสด สวมทับด้วยเสื้อแขนยาวทรงกระบอกเป็นผ้าลูกไม้เนื้อบาง สีอ่อนที่สามารถมองเห็นเสื้อตัวใน ถ้ายังเป็นหญิงสาวอยู่แขนเสื้อจะยาวถึงข้อมือ หากมีครอบครัวแล้วจะเป็นแขนสามส่วน หญิงมอญนิยมเกล้าผมมวยคอนต่ำลงมาจากด้านหลัง โดยมีเครื่องประดับ 2 ชั้น บังคับไม่ให้ผมมวยหลุด คือ โลหะรูปตัวยูคว่ำ U แคบ ๆ และโลหะรูปปีกกา } ตามแนวนอน ภาษามอญเรียกว่า อะน่ดโซก และ สะเหลียงโซก

สิ่งสำคัญของคนมอญเมื่อเข้าวัดเข้าวา คือ ผ้าสไบ เรียกว่า หยาดตัด ไซ้ได้ทั้งชายและหญิง โดยมากชายสูงอายุมักใช้ผ้าขาวม้า วิธีห่ม พาดจากไหล่ซ้ายไปด้านหลัง อ้อมใต้รักแร้ขวา แล้วขึ้นไปทับบนไหล่ซ้าย หากไปงานรื่นเริง เทียวเล่น ก็ใช้คล้องคอ หรือพาดลงมาตรง ๆ บนไหล่ซ้าย

ซึ่งการแต่งกายที่ใช้ในการประกอบการแสดงชุด “แห่หางหงส์ ริงตะขาบ” นี้ ผู้วิจัยได้นำรูปแบบการแต่งกายของชาวมอญมาประยุกต์ใช้ให้เหมาะสมในการแสดง โดยมีการดัดแปลงวัสดุที่ใช้ และเพิ่มลวดลายเชิงสไบของผู้ชาย และเชิงผ้านุ่งของผู้หญิง โดยนำมาจากลายขนมผึ้งที่เป็นลายสถาปัตยกรรมที่ฉลุไม้ประดับตกแต่งตามช่องลมเหนือประตู และหน้าต่าง ศูนย์ประวัติศาสตร์เมืองปทุมธานี (ศาลากลางหลังเก่า)



ภาพที่ 3 ลายขนมผึ้งฉลุไม้ประดับตกแต่งตามช่องลมเหนือประตู และหน้าต่าง ศูนย์ประวัติศาสตร์เมืองปทุมธานี (ศาลากลางหลังเก่า)

ที่มา: ภรดี พันธุ์ภากร และเสกสรร ตันยาภิรมย์. (2548). การศึกษารวบรวมลวดลายไม้ฉลุแบบขนมปังขิง สกุลช่างจันทบุรี. วารสารศิลปกรรมบูรพา. 7(1). 60-72. สืบค้นเมื่อวันที่ 22 พฤษภาคม 2560 จาก [http://digital\\_collect.lib.buu.ac.th/journal/Art/ปีที่7ฉ1/บทที่6\(60-72\).pdf](http://digital_collect.lib.buu.ac.th/journal/Art/ปีที่7ฉ1/บทที่6(60-72).pdf)



ภาพที่ 4 การแต่งกายชาวไทยเชื้อสายมอญ ของจังหวัดปทุมธานี (เครื่องแต่งกายต้นแบบไปงานรื่นเริง เทียวเล่น) ที่มา: มรดกทางวัฒนธรรมจังหวัดปทุมธานี <http://www.thaiheritage.net/nation/oldcity/pathumthani6.htm>



ภาพที่ 5 การแต่งกายหน้า-หลังของผู้ชายชาวไทยเชื้อสายมอญ (เครื่องแต่งกายสร้างสรรค์ แบบไปงานรื่นเริง เทียวเล่น) ที่มา: ภาพโดยผู้วิจัย ประวิทย์ ฤทธิบุญ





**ภาพที่ 6** การแต่งกายหน้า-หลัง  
ของผู้หญิงชาวไทยเชื้อสายมอญ  
(เครื่องแต่งกายสร้างสรรค์ แบบโปงลางรีนเร็ง เที้ยวเล่น)  
ที่มา: ภาพโดยผู้วิจัย ประวิทย์ ฤทธิบุญลย์



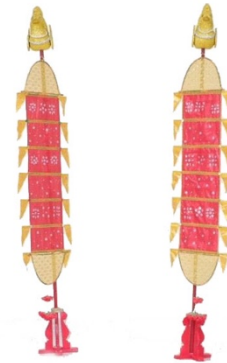
**ภาพที่ 9** การแต่งกายหน้า-หลัง  
ของผู้หญิงชาวไทยเชื้อสายมอญ  
(เครื่องแต่งกายสร้างสรรค์ แบบเข้าวัด งานบุญ)  
ที่มา: ภาพโดยผู้วิจัย ประวิทย์ ฤทธิบุญลย์



**ภาพที่ 7** การแต่งกายชาวไทยเชื้อสายมอญ ของจังหวัด  
ปทุมธานี (เครื่องแต่งกายต้นแบบแบบเข้าวัด งานบุญ)  
ที่มา: มรดกทางวัฒนธรรมจังหวัดปทุมธานี

<http://www.thaiheritage.net/nation/oldcity/pathumthani6.htm>

ในส่วนของอุปกรณ์ที่ใช้ประกอบในการแสดงก็จะประกอบไปด้วย เสาหงส์ และธงตะขาบ โดยผู้วิจัยจะยึดรูปแบบดั้งเดิมของเสาหงส์ และธงตะขาบไว้อยู่ แต่จะปรับขนาด น้ำหนัก และวัสดุที่ใช้เพื่อให้เหมาะสมในการแสดง



**ภาพที่ 10** เสาหงส์ และธงตะขาบ  
ที่ใช้ประกอบในการแสดง  
ที่มา: ภาพโดยผู้วิจัย ประวิทย์ ฤทธิบุญลย์



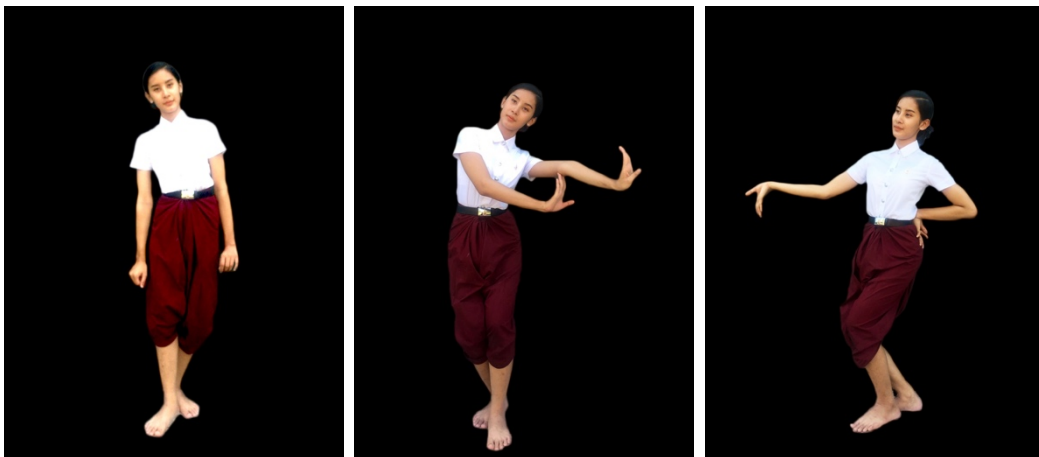
**ภาพที่ 8** การแต่งกายหน้า-หลัง  
ของผู้ชายชาวไทยเชื้อสายมอญ  
(เครื่องแต่งกายสร้างสรรค์ แบบเข้าวัด งานบุญ)  
ที่มา: ภาพโดยผู้วิจัย ประวิทย์ ฤทธิบุญลย์

**2.4 รูปแบบท่ารำและการแปรแถว**  
ท่ารำที่ใช้ประกอบในการแสดงชุด “แห่หางหงส์ ธงตะขาบ” จะเป็นรูปแบบของการใช้ภาษาท่าทาง อากัปกิริยาตามธรรมชาติ ภาษาท่าทางนาฏศิลป์ไทย และท่ารำแม่บทของการรำมอญ เพื่อนำเสนอให้เห็นรูปแบบ และการสื่อความหมายที่เข้าใจได้อย่างชัดเจน ซึ่งมีท่าแม่บท 12-14 ท่า การรำมอญจะย่อท่าด้วยการก้าวเท้าข้างหนึ่งแล้วย่อเท้าอีกข้างหนึ่งตาม ด้วยการชิดเท้าที่ก้าวในจังหวะกระชับตามจังหวะและทำนองเพลง ลักษณะการขยับเท้า จะเริ่มต้นที่ยึดลำตัวขึ้นแล้วยุบเข่าลงพร้อมกับขยับเท้าเคลื่อนที่ไม่ยกย้ายสะโพก การใช้ลำตัวจะใช้ลำตัวตั้งแต่ช่วงสะเอวขึ้นมาจนถึงศีรษะ โดย

จะกดสะเอว กดไหล่แล้วเอียงศีรษะไปด้านนั้น ไม่มีการตีไหล่หรือกระท่ายไหล่ นอกจากนี้การตั้งวงรำมอญจะตั้งวงโค้ง ให้ปลายนิ้วเข้าหาลำตัวด้านหน้าระดับอก โดยจะกันข้อศอกออกไปให้ได้วงโค้ง ลักษณะการตั้งวงแบบรำมอญจึงมีลักษณะเฉพาะตำแหน่งของวงจะอยู่ในระดับหางคิ้วแต่ลำแขนจะโค้งเข้าหาลำตัวเสมอไม่ตั้งตรงไปด้านข้าง ส่วนการแปรแถว การรำมอญจะเริ่มต้นออกมาเป็นแถวตอน แล้วแปรแถวหน้ากระดาน เมื่อจะเข้าวงก็จะเดินเป็นวงกลมหันหน้าเข้าหากัน ลักษณะการเคลื่อนไหวจะเคลื่อนไหวไปตามวงทั้งไปและกลับในลักษณะหันหน้า เข้าวงตลอด (รจนาสุนทรานนท์, 2559: 26) ดังนั้นการสร้างสรรค์ในครั้งนี้ผู้วิจัยได้นำท่ารำบางส่วนในท่ารำมอญของจังหวัดปทุมธานีมาใช้ในการนำเสนอเพื่อสื่อความหมาย ดังต่อไปนี้



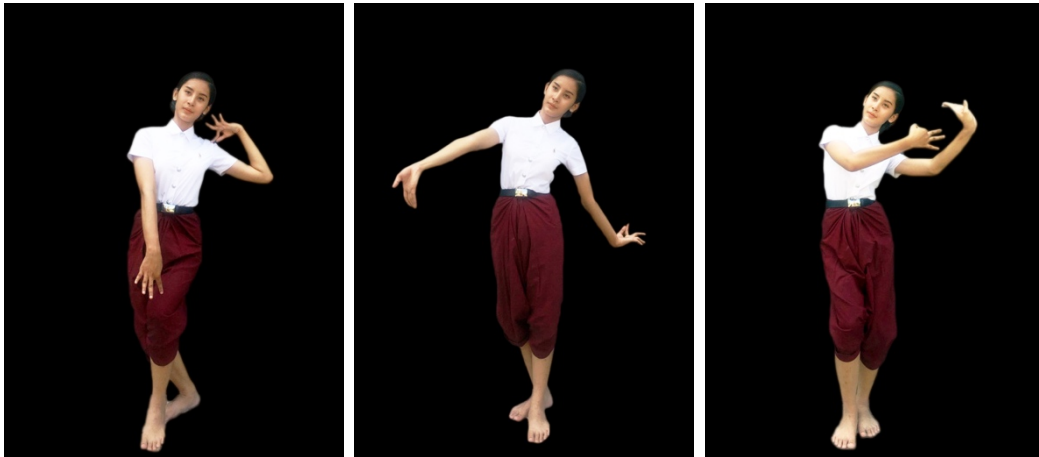
ภาพที่ 10 ท่ายอดมะดาด (สูงสุด เบื้องสูง) ท่าพ่อนเม็งมาง เดินทาง เคลื่อนไหว) ท่าสอดสร้อย (เกี่ยวพา)  
ที่มา: ภาพโดยผู้วิจัย ประวิทย์ ฤทธิบูลย์



ภาพที่ 11 ท่าเริ่มต้นการรำมอญ (การเคลื่อนไหว) ท่ามอญแขนอ่อน (ต้นมอญรำ) ท่าล้อตะโพนมอญ (รำล้อ)  
ที่มา: ภาพโดยผู้วิจัย ประวิทย์ ฤทธิบูลย์



ภาพที่ 12 ท่าเสาหงส์ (บุชาเสาหงส์) ท่าธงตะขาบ (ถวายนธงตะขาบ) ท่ามอญถวายนบัว (สักการะ บุษบา)  
ที่มา: ภาพโดยผู้วิจัย ประวิทย์ ฤทธิบุญ



ภาพที่ 13 ท่ามอญพาดสไบ (ห่มสไบ แต่งตัว) ท่าเวียนซ้าย (การแห่ การเวียนธง) ท่าผูกลูกหนู (ผูก มัด)  
ที่มา: ภาพโดยผู้วิจัย ประวิทย์ ฤทธิบุญ

### 3. ประสิทธิภาพของการสร้างสรรค์การแสดงชุด “แห่หางหงส์ ธงตะขาบ” ในด้านความคิดสร้างสรรค์ ในด้านความเหมาะสม และความพึงพอใจของผู้ทรงคุณวุฒิที่ได้รับชมการแสดงก่อนการเผยแพร่สู่สังคม

จากการนำเสนอข้อมูลการวิจัยในรูปแบบของการแสดง พบว่า ประสิทธิภาพในด้านความคิดสร้างสรรค์ด้านความเหมาะสม และความพึงพอใจของผู้ทรงคุณวุฒิ มีดังต่อไปนี้

#### ตารางที่ 1 ค่าเฉลี่ยและค่าเบี่ยงเบนมาตรฐาน ประสิทธิภาพในด้านความคิดสร้างสรรค์ผลงาน (n = 6)

รายการประเมินความสามารถ	$\bar{x}$	SD	ระดับ ความสามารถ
การแสดงสร้างสรรค์ ชุด “แห่หางหงส์ ธงตะขาบ”			
กรอบแนวคิด/แรงบันดาลใจ/ความสำคัญของการสร้างสรรค์	4.17	0.41	มาก
วัตถุประสงค์ของการสร้างสรรค์	4.50	0.55	มาก
ขอบเขตของการสร้างสรรค์	4.17	0.41	มาก
วิธีการดำเนินงาน (การวางแผนและขั้นตอนในการดำเนินการสร้างสรรค์)	4.17	0.41	มาก
แหล่งข้อมูล/เอกสาร/งานวิจัยที่เกี่ยวข้องกับการสร้างสรรค์	3.83	0.41	มาก
หลักและวิธีการสร้างสรรค์	4.00	0.50	มาก
การกำหนดรูปแบบงานสร้างสรรค์	4.00	0.50	มาก

ตารางที่ 1 (ต่อ)

รายการประเมินความสามารถ	$\bar{x}$	SD	ระดับ ความสามารถ
การออกแบบและการสร้างสรรค์	4.33	0.52	มาก
การกำหนดองค์ประกอบอื่นๆ	4.33	0.52	มาก
ประโยชน์ที่ได้รับจากการสร้างสรรค์	4.33	0.52	มาก
<b>รวม</b>	<b>4.18</b>	<b>0.46</b>	<b>มาก</b>

ผลการวิเคราะห์ข้อมูลตามตารางที่ 1 แสดงค่าเฉลี่ยและค่าเบี่ยงเบนมาตรฐาน ประสิทธิภาพในด้านความคิดสร้างสรรค์ผลงาน จากผู้ทรงคุณวุฒิจำนวน 6 ท่าน พบว่า ประสิทธิภาพในด้านความคิดสร้างสรรค์ผลงานการแสดงสร้างสรรค์ ชุด แห่ทางหงส์ รัชตะขาบ อยู่ในระดับ มาก โดยมีค่าคะแนนเฉลี่ย เท่ากับ 4.16 ค่าเบี่ยงเบนมาตรฐาน เท่ากับ 0.46

ตารางที่ 2 ค่าเฉลี่ยและค่าเบี่ยงเบนมาตรฐาน ความคิดเห็นของผู้ทรงคุณวุฒิที่มีต่อผลงานสร้างสรรค์ (n = 6)

รายการประเมินความคิดเห็น	$\bar{x}$	SD	ระดับความ คิดเห็น
<b>การแสดงสร้างสรรค์ ชุด “แห่ทางหงส์ รัชตะขาบ”</b>			
รูปแบบ และวิธีการแสดงมีความชัดเจนและเหมาะสม ตรงตามวัตถุประสงค์ ประเภท จารีตของการแสดง	4.33	0.52	มาก
การแสดงมีเหมาะสม สวยงาม และการสื่อสารเข้าใจง่าย	4.33	0.52	มาก
การสร้างนาฏลักษณะของการแสดงมีความชัดเจนและเหมาะสม	4.00	0.50	มาก
การเลือกผู้แสดงมีความเหมาะสมต่อการแสดง	4.33	0.52	มาก
ความสามารถในการสื่อสารและการแสดงออกทางอารมณ์ร่วมของผู้แสดง	4.17	0.75	มาก
รูปแบบเครื่องแต่งกายมีความเหมาะสม ชัดเจน ตรงตามวัตถุประสงค์ของการแสดง	4.17	0.41	มาก
เครื่องแต่งกายเอื้ออำนวยและสนับสนุนให้ผู้แสดงให้ดูโดดเด่น และสวยงาม	4.00	0.50	มาก
อุปกรณ์ที่ใช้เอื้ออำนวยและสนับสนุนให้ผู้แสดงให้ดูโดดเด่น และสวยงาม	4.17	0.41	มาก
สื่อสารเข้าใจง่าย			
ดนตรีที่ใช้ในการแสดงมีความชัดเจนและเหมาะสม ตรงตามวัตถุประสงค์ ประเภท และจารีตของการแสดง	4.33	0.52	มาก
การใช้เทคนิคทางการแสดง แสง สี มีความหลากหลาย สวยงาม และเหมาะสม	4.17	0.41	มาก
ระยะเวลาที่ใช้มีความเหมาะสมกับการแสดง	4.17	0.41	มาก
การแสดงสร้างสรรค์ ชุด แห่ทางหงส์ รัชตะขาบ สามารถอนุรักษ์และส่งเสริมทางด้านศิลปวัฒนธรรมไทยได้อย่างเหมาะสม	4.33	0.52	มาก
การแสดงสร้างสรรค์ ชุด แห่ทางหงส์ รัชตะขาบ มีประโยชน์และคุณค่าทางการแสดง	4.67	0.52	มากที่สุด
องค์ประกอบโดยรวมมีความเหมาะสมและสอดคล้องกับผลงานสร้างสรรค์ชุด แห่ทางหงส์ รัชตะขาบ	4.67	0.52	มากที่สุด
การแสดงสร้างสรรค์ ชุด แห่ทางหงส์ รัชตะขาบ สามารถนำเสนอเผยแพร่สู่สังคมได้	4.67	0.52	มากที่สุด
<b>รวม</b>	<b>4.30</b>	<b>0.50</b>	<b>มาก</b>

ผลการวิเคราะห์ข้อมูลตามตารางที่ 2 ค่าเฉลี่ยและค่าเบี่ยงเบนมาตรฐาน ความคิดเห็นของผู้ทรงคุณวุฒิที่มีต่อผลงานสร้างสรรค์ จากผู้ทรงคุณวุฒิจำนวน 6 ท่าน พบว่า ความเหมาะสม และความพึงพอใจของผู้ทรงคุณวุฒิต่อ

การแสดงสร้างสรรค์ ชุด แห่งหงส์ ธงตะขาบ อยู่ใน ระดับ มาก โดยมีค่าคะแนนเฉลี่ย เท่ากับ 4.30 ค่าเบี่ยงเบนมาตรฐาน เท่ากับ 0.50

## สรุปและอภิปรายผล

ในการวิจัยเรื่อง การศึกษาอัตลักษณ์ประเพณี แห่งหงส์ ธงตะขาบ ผู้การพัฒนาทุนทางวัฒนธรรม: การออกแบบสร้างสรรค์ชุดการแสดงสำหรับการนำเสนอ ภาพลักษณ์การท่องเที่ยวในจังหวัดปทุมธานีครั้งนี้ สามารถอภิปรายผลการวิจัยได้ดังนี้

### 1. ศึกษาอัตลักษณ์ของประเพณีแห่งหงส์ ธงตะขาบ ในจังหวัดปทุมธานี

จากการศึกษาพบว่า ประเพณีแห่งหงส์ ธง ตะขาบ หรือที่เรียกกันอีกชื่อว่า ประเพณีถวายธงตะขาบ นี้เป็นประเพณีสำคัญของชาวมอญในช่วงเทศกาล สงกรานต์ คือ การแห่ธงไปถวายเป็นพุทธบูชาที่เสาชิงส์ ซึ่งเป็นประเพณีประจำจัดกันเพียงปีละครั้ง ถือเป็นเอกลักษณ์ของชาวมอญ เสาชิงส์จึงเป็นสัญลักษณ์ของการสร้างวัดมอญในประเทศไทย ซึ่งสอดคล้องกับ (วีรวัดน์ วงศ์คุปไทย, 2533: 6-11) เรื่องของการถวาย ธงเป็นกุศלתานอย่างหนึ่ง เป็นประเพณีที่นิยมใช้กันใน พุทธศาสนา เพื่อเป็นเครื่องหมายให้รู้ว่าที่ตรงนั้นเป็นที่ตั้งวัด หรือที่ตั้งของปูชนียสถานสำคัญ หรือสำหรับ ประดับบูชาปูชนียวัตถุสถานให้งดงาม และเพื่อ ประกอบศาสนพิธีอย่างอื่นๆ โดยประเพณีนี้จะจัดขึ้นในวัน สิ้นสุดท้ายของวันสงกรานต์ โดยจะมีธงที่ใช้ประดับเสาชิงส์ เรียกกันว่าหงส์บ้าง ธงตะขาบบ้าง ตามแต่ละ ดำนานที่เล่าสืบต่อกันมา ซึ่งตัวหงส์ภาษามอญจะ เรียกว่า “เจียะนู่” ส่วนผืนธงที่มีลักษณะคล้ายตัวตะขาบ ภาษามอญเรียกว่า “อะลามเทียะกี” โดยหงส์ ธง ตะขาบ การจัดทำธงสำหรับแห่นั้นจะเริ่มขึ้นก่อนวัน สงกรานต์ โดยชาวบ้านจะไปรวมตัวกันที่วัดเพื่อช่วยกัน เย็บผ้า และประดิษฐ์ดอกไม้สำหรับประดับที่หงส์ เรียกว่า ดอกขบา ขนาดของผ้าโดยมากยาว 3 เมตร กว้าง 1 เมตร หัวท้ายมน ส่วนหัวจะมีขนาดใหญ่กว่า เล็กน้อย เหล่าไม้ไผ่จำนวน 9 อัน สำหรับผูกขางผ้า เพื่อให้ผ้ากางออกเวลาแขวน นำดอกไม้ที่ประดิษฐ์ขึ้นมา ประดับที่ปลายไม้ไผ่ทั้งสองข้างรวมถึงตรงกลางไม้ รวม ท่อนละ 3 ดอก ส่วนหัวท้ายของธง นำตะกร้อสานด้วย หลายมาผูกแล้วประดับด้วยดอกไม้ ลูกตระกร้อ ปลาย ธงนิยมผูกด้วยสีสันดใสประดับเพื่อความสวยงาม ซึ่ง ในแต่ละท้องถิ่นจะมีการประดับตกแต่งผืนธงแตกต่างกัน ไป ในรูปแบบของขบวนแห่งหงส์ ธงตะขาบนั้น หลังจากจัดทำธงเสร็จเป็นที่เรียบร้อย จะมีการตั้งขบวน แห่ธง มีกลองยาวนำหน้า แห่ไปรอบหมู่บ้านจนสิ้นสุดยัง วัดที่จะถวายธง ระหว่างทางชาวบ้านที่เห็นขบวนก็จะ ออกมาร่วมอนุโมทนาด้วยการถวายเงินหรือสิ่งของปัจจัย ให้กับวัด เมื่อไปถึงวัดแล้วก็จะกำหนดวันทำพิธีแขวนธง

ขึ้นยอดเสาชิงส์อีกหนึ่งวัน โดยพิธีแขวนธงมักจะ กำหนดให้ตรงกับวันสุดท้ายของเทศกาลสงกรานต์ โดยมีผู้เฒ่ามาเป็นประธานฝ่ายชาวบ้านทำพิธีถวายแด่ พระสงฆ์ หลังจากพระสวดทำพิธีเสร็จแล้วจึงมีการ อัญเชิญธงขึ้นแขวนยังยอดเสาชิงส์

### 2. กำหนดรูปแบบ และองค์ประกอบการสร้างสรรค์ การแสดงชุด “แห่งหงส์ ธงตะขาบ” จากการศึกษา ความหมายของอัตลักษณ์ รูปแบบ และการเคลื่อนไหวทาง วัฒนธรรมของประเพณีแห่งหงส์ ธงตะขาบใน จังหวัดปทุมธานี

จากการศึกษาพบว่า การกำหนดรูปแบบ และ องค์ประกอบการสร้างสรรค์การแสดงชุด “แห่งหงส์ ธงตะขาบ” เป็นการนำแนวคิด และแรงบันดาลใจจาก องค์ประกอบที่อยู่ในประเพณี เข้ามาวิเคราะห์ ตีความหมายและค้นหาคุณค่าในคติชน ความเชื่อ และ ขั้นตอนของประเพณีออกมาเป็นชุดการแสดงด้วยการ สัมภาษณ์ การสนทนากลุ่ม และนำมาออกแบบชุดการแสดง โดยกำหนดรูปแบบการแสดง แบ่งออกเป็น 3 ช่วง โดยในแต่ละช่วงได้นำเอาอัตลักษณ์ รูปแบบ คติชน และความเชื่อ มาจากประเพณี เข้ามาวิเคราะห์ ตีความหมาย โดยแบ่งออกเป็นช่วงที่ 1 “รวมจิตรอาสา” ช่วงที่ 2 “ศรัทธารามัญ” และช่วงที่ 3 “สังสรรค์ ประเพณี” ซึ่งสอดคล้องกับ (วีรวัดน์ วงศ์คุปไทย, 2533: 6-11) ได้กล่าวว่าประเพณีแห่งหงส์ ธงตะขาบ เป็นการแสดงถึงการเปลี่ยนปีศักราชขึ้นปีใหม่ เป็นการ แสดงออกถึงพุทธบูชาในพระพุทธศาสนาของชาวมอญ โดยการรวมตัวกันตัดเย็บทำธงตะขาบโดยจัดทำกันที่วัด หลังจากทำเสร็จแล้วในตอนบ่ายอันเป็นวันสุดท้ายของวัน สงกรานต์ก็จะมีแห่ธงโดยช่วยกันจับขอบธงตลอดทั้ง ผืน ยกขึ้นเสมอศีรษะมีขบวนเถิดเทิงกลองยาวเดิน ตลอดหมู่บ้าน เพื่อเป็นการบอกประกาศว่าจะได้เริ่มพิธี ถวายธงตะขาบ เชิญชวนให้มาร่วมงานบุญกุศล หลังจาก แห่เสร็จแล้วก็นำธงมาที่หน้าเสาชิงส์พร้อมกันทำพิธีกล่าว ถวายต่อหน้าเจดีย์สถาน ก่อนชักธงขึ้นสู่ยอดเสาชิงส์เป็น เสร็จพิธีการ หลังจากนั้นชาวบ้านก็จะออกมาร่วมกัน สนุกสนานตามประเพณีเทศกาลสงกรานต์ในงาน ประจำปี ซึ่งดนตรีที่ใช้ในการประกอบการแสดงนี้จะใช้ปี่ พาทย์ในลักษณะเครื่องใหญ่ โดยจะแบ่งท่วงทำนอง ออกเป็น 3 ช่วง ซึ่งในแต่ละช่วงจะมีอัตราจังหวะ 3 ชั้น 2 ชั้น และชั้นเดียว การแต่งกายที่ใช้ในการประกอบการ แสดง ชุด “แห่งหงส์ ธงตะขาบ” ได้นำรูปแบบการ แต่งกายของชาวมอญมาประยุกต์ใช้ให้เหมาะสมในการ แสดง โดยมีการดัดแปลงวัสดุที่ใช้ และเพิ่มลวดลายเชิง สไบของผู้ชาย และเชิงผ้าของผู้หญิง โดยนำมาจาก ลายขนมฝั่ที่เป็นลายสถาปัตยกรรมที่ฉลุไม้ประดับ ตกแต่งตามช่องลมเหนือประตู และหน้าต่าง ศูนย์ ประวัติศาสตร์เมืองปทุมธานี (ศาลากลางหลังเก่า) ใน ส่วนของอุปกรณ์ที่ใช้ประกอบในการแสดงก็จะประกอบ

ไปด้วย เสาหงส์ และธงตะขาบ โดยผู้วิจัยจะยึดรูปแบบดั้งเดิมของเสาหงส์ และธงตะขาบไว้อยู่ แต่จะปรับขนาดน้ำหนัก และวัสดุที่ใช้เพื่อให้เหมาะสมในการแสดง ทำรำที่ใช้ประกอบในการแสดงชุด “แห่หางหงส์ ธงตะขาบ” จะเป็นรูปแบบของการใช้ภาษาท่าทาง อากัปกิริยาตามธรรมชาติ ภาษาท่าทางนาฏศิลป์ไทย และท่ารำแม่บทของการรำมอญ เพื่อนำเสนอให้เห็นรูปแบบ และการสื่อความหมายที่เข้าใจได้อย่างชัดเจน ซึ่งสอดคล้องกับ Thailand Medical Tourism Cluster (ปิยวดี มากพา, 2560: 72) จากการศึกษาการประกอบการธุรกิจท่องเที่ยวในประเทศไทย อัตลักษณ์ทางวัฒนธรรมถูกนำมาใช้เป็นทรัพยากรในการส่งเสริมการประกอบการ โดยทุนทางวัฒนธรรมที่เป็นแนวความคิด ความเชื่อ เป็นนามธรรมล้วนๆ แต่เพียงอย่างเดียว ไม่ได้ถือว่าเป็นทรัพยากรทางการท่องเที่ยว แต่วัฒนธรรมได้ถูกนำมาพัฒนาขึ้นจนกลายเป็นรูปธรรมที่สามารถพัฒนาให้เป็นจุดสนใจของนักท่องเที่ยวได้ ตัวอย่างวัฒนธรรมที่จะนำมาใช้ประโยชน์ในการท่องเที่ยว ได้แก่ แหล่งท่องเที่ยวประเภทโบราณสถาน อุทยาน ประวัติศาสตร์ ศาสนสถาน โบราณวัตถุ งานศิลปกรรม สถาปัตยกรรม นาฏศิลป์ การละเล่นพื้นบ้าน เทศกาล และงานประเพณี งานศิลปหัตถกรรมที่นำมาพัฒนาให้เป็นสินค้าประจำท้องถิ่น ตลอดจนวิถีชีวิตความเป็นอยู่ และอภินิหารไมตรีของคนไทย ล้วนแล้วแต่เป็นทรัพยากรการท่องเที่ยวที่สำคัญของประเทศไทย เป็นเสมือนตัวเสริมการท่องเที่ยวให้มีความ สมบูรณ์ เป็นจุดเด่นหรือจุดขายของแหล่งท่องเที่ยวต่างๆ เพิ่มความประทับใจให้นักท่องเที่ยวได้มากขึ้น

### 3. ประสิทธิภาพของการสร้างสรรค์การแสดงชุด “แห่หางหงส์ ธงตะขาบ” ในด้านความคิดสร้างสรรค์ ในด้านความเหมาะสม และความพึงพอใจของผู้ทรงคุณวุฒิที่ได้รับชมการแสดงก่อนการเผยแพร่สู่สังคม

จากการศึกษาพบว่า ประสิทธิภาพในด้านความคิดสร้างสรรค์ผลงาน จากผู้ทรงคุณวุฒิจำนวน 6 ท่าน พบว่า ประสิทธิภาพในด้านความคิดสร้างสรรค์ผลงานการแสดงสร้างสรรค์ ชุด แห่หางหงส์ ธงตะขาบ อยู่ในระดับ มาก โดยมีค่าคะแนนเฉลี่ย เท่ากับ 4.16 ค่าเบี่ยงเบนมาตรฐาน เท่ากับ 0.46 และความคิดเห็นของผู้ทรงคุณวุฒิที่มีต่อผลงานสร้างสรรค์ พบว่า ความเหมาะสม และความพึงพอใจของผู้ทรงคุณวุฒิต่อการแสดงสร้างสรรค์ชุดแห่หางหงส์ ธงตะขาบ อยู่ในระดับ มาก โดยมีค่าคะแนนเฉลี่ย เท่ากับ 4.30 ค่าเบี่ยงเบนมาตรฐาน เท่ากับ 0.50 ซึ่งสอดคล้องกับ (ประวิทย์ ฤทธิบุญ, 2560: 87) จากการศึกษาการพัฒนาความสามารถในการสร้างสรรค์ผลงานทางด้านนาฏศิลป์ไทยโดยใช้โมเดลชิปปา โดยใช้กลุ่มเป้าหมายผลงานการแสดงสร้างสรรค์ทางด้านนาฏศิลป์ไทยของนักศึกษาปริญญาตรีชั้นปีที่ 3 หลักสูตรศึกษาศาสตรบัณฑิต สาขาวิชานาฏศิลป์ไทยศึกษา ภาควิชานาฏดุริยางคศิลป์ คณะศิลปกรรมศาสตร์ มหาวิทยาลัยเทคโนโลยีราชมงคลธัญบุรี พบว่า ในการสร้างสรรค์ผลงานทางด้านนาฏศิลป์ไทยควรได้รับการประเมินความสามารถและผลงานสร้างสรรค์จากท่านผู้เชี่ยวชาญ เพื่อเป็นการตรวจสอบความถูกต้อง และความเหมาะสมของผลงานจำนวน 6 ท่าน โดยภาพรวมมีค่าคะแนนเฉลี่ยเท่ากับ 3.79 ค่าเบี่ยงเบนมาตรฐานเท่ากับ 0.63 และความคิดเห็นของผู้ทรงคุณวุฒิที่มีต่อผลงานสร้างสรรค์ พบว่า ความเหมาะสม และความพึงพอใจของผู้ทรงคุณวุฒิต่อการแสดงสร้างสรรค์อยู่ในระดับมาก

## เอกสารอ้างอิง

- ทองคำ พันนัทธิ. (2539). นามสงเคราะห์เรื่องนำรัฐ  
จังหวัดปทุมธานีเล่ม 2. ปทุมธานี: สถาบัน  
ราชภัฏเพชรบุรีวิทยาสงครณ.
- ปภัสสร เรียรปัญญา และคณะ. (2547). สิทธิชุมชน  
มอญ : กรณีการสร้างท่อทางที่มีผลกระทบต่อ  
ต่อชุมชนมอญพื้นเมืองและชุมชนมอญ  
อพยพที่อำเภอสังขละบุรี จังหวัดกาญจนบุรี.  
กรุงเทพฯ: นิติธรรม.
- ประวิทย์ ฤทธิบุญ. (2560). การพัฒนาความสามารถ  
ในการสร้างสรรค์ผลงานทางด้านนาฏศิลป์ไทย  
โดยใช้โมเดลซีปปา. วารสารสถาบัน  
วัฒนธรรมและศิลปะ. 2(36): 78-97.
- ปิยวดี มากพา. (2560). นาฏศิลป์สร้างสรรค์กับการ  
เผยแพร่อัตลักษณ์ทางวัฒนธรรมชาวไทยพวน  
บ้านบุงเซ ต.หนองแสง อ.ปากพลี จ.นครนายก.  
วารสารสถาบันวัฒนธรรมและศิลปะ. 1(37):  
72-81.
- พิมพ์กาญจน์ ชัยจิตร์สกุล และคณะ. (2558). เที่ยว  
ปทุม = Explore Pathumthani. ปทุมธานี:  
สำนักงานวัฒนธรรมจังหวัดปทุมธานี.
- ทองคำ พันนัทธิ. (2539). นามสงเคราะห์เรื่องนำรัฐ  
จังหวัดปทุมธานีเล่ม 2. ปทุมธานี: สถาบัน  
ราชภัฏเพชรบุรีวิทยาสงครณ.
- ภรดี พันธุภากร และเสกสรร ตันยาภิรมย์. (2548).  
การศึกษารวบรวมลวดลายไม้ฉลุแบบขนมปัง  
ขิง สกุลช่างจันทบุรี. วารสารศิลปกรรมบูรพา.  
สืบค้นเมื่อวันที่ 22 พฤษภาคม 2560, จาก  
[http://digital.collect.lib.buu.ac.th/journal/Art/ปี7ฉ1/บทที่6 \(60-72\).pdf](http://digital.collect.lib.buu.ac.th/journal/Art/ปี7ฉ1/บทที่6 (60-72).pdf)

- มนธิรา ราโท. (2552). มอญในแผ่นดินสยาม.  
กรุงเทพฯ: สถาบันเอเชีย จุฬาลงกรณ์  
มหาวิทยาลัย.
- รจนา สุนทรานนท์. (2559). นาฏลักษณะมอญ  
ปทุมธานี. วารสารวิชาการนวัตกรรมสื่อสาร  
สังคม. 4(2): 16-27.
- วีรวัฒน์ วงศ์คู่ปไทย. (2533). ประเพณีถวายธงตะขาบ  
ของชาวมอญ. วารสารความรู้คือประทีป. 6-  
11.
- สำนักงานวัฒนธรรมจังหวัดปทุมธานี. (2560).  
วิสัยทัศน์ พันธกิจ และยุทธศาสตร์  
สำนักงานวัฒนธรรมจังหวัดปทุมธานี. สืบค้น  
เมื่อ 22 พฤษภาคม 2560, จาก  
<http://province.m-culture.go.th/pathumthani/vision.html>.

### แหล่งข้อมูลสัมภาษณ์

- (พรัตน์ จันทร์แบบ. 2560), สัมภาษณ์โดย ประวิทย์  
ฤทธิบุญ ที่ ศูนย์ประวัติศาสตร์เมืองปทุมธานี  
(ศาลากลางหลังเก่า). จังหวัดปทุมธานี
- (บุญแสวง เย็นทรง. 2560). สัมภาษณ์โดย ประวิทย์  
ฤทธิบุญ ที่ โรงเรียนนาฏยลักษณ์ จังหวัด  
ปทุมธานี.