

# การอนุรักษ์โบราณสถานแบบสากลของไทย: แรกเริ่มที่กรุงเทพฯ\*

พีฑธ ๓คองพีฑธ\*\*

## บทนำ

บรรดาประเทศต่าง ๆ ในทวีปยุโรป ได้มีแนวคิดและทฤษฎีสากลในการอนุรักษ์โบราณสถาน จนมีอาจสรุปได้ว่าประเทศใดเป็นชาติแรกที่ประกาศแนวคิดในการอนุรักษ์สถาปัตยกรรมในอดีต แต่หลายประเทศได้ยอมรับในประกาศของราชบัณฑิตยสภาของฝรั่งเศส พ.ศ.๒๓๔๓ ซึ่งเป็นเอกสารทางราชการ ที่ระบุแนวทางการอนุรักษ์โบราณสถานไว้ว่า “มนุษย์เราจะต้องเคารพในภูมิปัญญาของคนในอดีต และจะต้องรักษาคุณค่าดั้งเดิมของสถาปัตยกรรม-ศิลปกรรมนั้นไว้ ไม่ควรดำเนินการใด ๆ ที่ทำให้ทรัพย์สินสมบัติทางประวัติศาสตร์นั้นเสื่อมค่าลงโดยการทำลาย ต่อเติม เสริมแต่ง...”<sup>๑</sup> และประเทศต่าง ๆ ในยุโรป ยังได้ร่วมกันประกาศแนวทางในการสงวนรักษาสถาปัตยกรรมที่จัดขึ้น ณ กรุงปารีส ประเทศฝรั่งเศส ใน พ.ศ.๒๓๔๓<sup>๒</sup> ซึ่งได้มีการพัฒนาแนวทางอย่างต่อเนื่องมาตามลำดับ

โดยเฉพาะในการประชุมนานาชาติของสถาปนิกและนักเทคนิคที่กรุงเวนิสใน พ.ศ.๒๕๐๗ ได้มีการประกาศหลักเกณฑ์สากลว่าด้วยการอนุรักษ์โบราณที่สำคัญหรือที่เรียกว่า กฎบัตรเวนิส อันเป็นหลักการที่มีรายละเอียดครอบคลุมและชัดเจน โดยมีสาระสำคัญคือ การให้ความหมายแก่โบราณสถาน ว่ามิได้จำเพาะแต่สิ่งก่อสร้างเท่านั้น แต่รวมถึงบริเวณของเมืองด้วย ดังนั้นการอนุรักษ์โบราณสถานจึงรวมถึงการสงวนรักษาบริเวณแหล่งที่ตั้งของโบราณสถาน มิให้มีสิ่งปลูกสร้างใหม่ หรือมีการรื้อทำลายสิ่งต่าง ๆ ในแหล่งโบราณสถาน และในการดำเนินการบูรณะโบราณสถาน จะมุ่งเน้นรักษาความเป็นของแท้ดั้งเดิม การซ่อมแซมส่วนที่ขาดหายไป จึงต้องให้มีความกลมกลืน โดยต้องแสดงให้เห็นความแตกต่างระหว่างวัสดุเดิมและวัสดุใหม่ งดเว้นการปฏิสังขรณ์นอกจากจะใช้วิธีการนำชิ้นส่วนที่กระจัดกระจายมาประกอบใหม่

\* บทความนี้เป็นส่วนหนึ่งของปริญญาพนธ์เรื่อง การพัฒนาชุมชนเมืองกับการอนุรักษ์โบราณสถานในเกาะเมืองพระนคร ศรีอยุธยาและปริมณฑล (พ.ศ.๒๕๔๒-๒๕๔๔).

\*\* นิสิตปริญญาโท ภาควิชาประวัติศาสตร์ คณะสังคมศาสตร์ มหาวิทยาลัยศรีนครินทรวิโรฒ

<sup>๑</sup> กรมศิลปากร. (๒๕๔๘). แนวปฏิบัติในการสงวนรักษาโบราณสถานตามพระราชบัญญัติโบราณสถาน โบราณวัตถุ ศิลปวัตถุ และพิพิธภัณฑสถานแห่งชาติ พ.ศ.๒๕๐๔ แก้ไขเพิ่มเติม พ.ศ.๒๕๓๕. หน้า ๒๑.

<sup>๒</sup> แหล่งเดิม. หน้า ๔๐

และจะต้องมีการบันทึกข้อมูลอย่างละเอียดทั้งก่อนและหลังปฏิบัติการ รวมทั้งการจัดพิมพ์เผยแพร่รายงานด้วย<sup>๓</sup> หลักเกณฑ์สากลว่าด้วยการอนุรักษ์โบราณนี้ เป็นหลักการสำคัญที่ถูกนำไปใช้ทั่วโลก โดยนำไปประยุกต์ใช้ให้เกิดความเหมาะสมต่อลักษณะของโบราณสถานในแต่ละประเทศ

ประเทศไทย ก็ได้นำแนวคิดเกี่ยวกับการอนุรักษ์โบราณสถานแบบสากลมาปรับประยุกต์ใช้ และได้มีการกำหนดเป็นระเบียบการอนุรักษ์โบราณสถานของไทย หรือที่เรียกว่า “ระเบียบกรมศิลปากรว่าด้วยการอนุรักษ์โบราณสถาน พ.ศ.๒๕๒๘” โดยกองโบราณคดี กรมศิลปากร เป็นหน่วยงานของรัฐ ที่มีหน้าที่โดยตรงในการอนุรักษ์โบราณสถานของชาติ และมีสำนักงานสาขาอยู่ทุกภูมิภาคทั่วประเทศ

แต่การริเริ่มการอนุรักษ์โบราณสถานแบบสากลในประเทศไทยนั้น เกิดขึ้นมาตั้งแต่ก่อนมีการก่อตั้งกรมศิลปากร และมีความสัมพันธ์ที่เกี่ยวข้องกับจังหวัดพระนครศรีอยุธยา ในสมัยที่ยังมีชื่อเรียกว่า “กรุงเก่า”<sup>\*</sup> จนกล่าวได้ว่า การอนุรักษ์โบราณสถานแบบสากลของไทยได้ริเริ่มขึ้นที่นี้

## ๑. พื้นฐานการอนุรักษ์โบราณสถานของคนไทย

การอนุรักษ์โบราณสถานตามแบบฉบับของคนไทย มีความแตกต่างจากการอนุรักษ์แบบสากล คือจะมีลักษณะเป็นการทะนุบำรุงรักษาศาสนสถาน เช่น การบูรณะซ่อมแซมโบสถ์ วิหาร เจดีย์ ให้มีสภาพมั่นคงแข็งแรง วิจิตรงดงาม และสามารถใช้เป็นสถานที่ประกอบพิธีทางศาสนาได้ อันมีพื้นฐานมาจากความเชื่อ ความศรัทธาในพระพุทธศาสนา ซึ่งแฝงด้วยเรื่องบุญกุศล ทานบารมี และความเชื่อในเรื่องพระศรีอริยเมตไตรย

ความเชื่อเกี่ยวกับการบำรุงรักษาพุทธศาสนสถานนั้นมีมาแต่โบราณ เช่นที่ปรากฏในศิลาจารึกนครชุมสมัยสุโขทัยว่า พระมหาธรรมราชาลิไทย ทรงประดิษฐานพระศรีรัตนมหาธาตุ และปลุกพระศรีมหาโพธิ์ที่ได้จากลังกาทวีป แล้วได้ตัดก่เดือนสัตบุรุษ (ผู้ประพฤติอยู่ในศีลในธรรม) ให้เร่งสร้างบุญกุศล หมั่นบูชาพระสถูปเจดีย์ พระศรีมหาโพธิ์ ซึ่งเปรียบดั่งตัวแทนขององค์พระสัมมาสัมพุทธเจ้า เพื่อมุ่งหวังให้ผลบุญช่วยเสริมส่งให้ได้ขึ้นสวรรค์ หรือได้เกิดในยุค

<sup>๓</sup> สมาคมอิโคมอสไทย. (๒๕๕๔). กฎบัตรระหว่างประเทศเพื่อการอนุรักษ์และบูรณะโบราณสถานและแหล่งที่ตั้ง The Venice Charter 1964 กฎบัตรเวนิซ เมืองเวนิซ พฤษภาคม พ.ศ. ๒๕๐๗ (ค.ศ. ๑๙๖๔). สืบค้นเมื่อ ๙ มกราคม ๒๕๕๔, จาก <http://www.icomosthai.org/charters/venice.pdf>

<sup>\*</sup> กรุงเก่า คือ นามเดิมของจังหวัดพระนครศรีอยุธยา ในสมัยรัชกาลที่ ๖ เปลี่ยนชื่อเป็นจังหวัดพระนครศรีอยุธยา แต่ยังคงนามกรุงเก่า เป็นชื่ออำเภอกรุงเก่า ต่อมา พ.ศ.๒๕๐๐ สมัยรัฐบาลจอมพล ป. พิบูลสงคราม ได้เปลี่ยนชื่ออำเภอกรุงเก่า เป็นอำเภอพระนครศรีอยุธยา

ของพระศรีอริยเมตไตรย<sup>๔</sup> ซึ่งการบำรุงรักษาถาวรวัตถุให้คงอยู่นั้น เป็นสิ่งสำคัญอย่างหนึ่ง สำหรับการสืบทอดพระพุทธศาสนา

ในสมัยอยุธยา ก็มีหลักฐานหลายชิ้นเกี่ยวกับการบูรณะและปฏิสังขรณ์วัดวาอาราม เช่น การที่พระเจ้าปราสาททองทรงโปรดฯ ให้ซ่อมแซมพระปรางค์วัดมหาธาตุที่พังทลายลงมาถึงชั้นครุฑ<sup>๕</sup> และการที่พระเจ้าอยู่หัวบรมโกศทรงโปรดฯ ให้ซ่อมแซมปฏิสังขรณ์วัดพระมงคลบพิตร ที่ได้รับความเสียหายจากเหตุฟ้าผ่ายอดพระมณฑป<sup>๖</sup> เป็นต้น แสดงให้เห็นบทบาทของพระมหากษัตริย์ ที่ทรงเป็นเอกอัครศาสนูปถัมภก อันเป็นราชประเพณีที่สืบทอดมายังสมัยรัตนโกสินทร์ ดังจะเห็นได้จากการที่พระมหากษัตริย์กรุงรัตนโกสินทร์หลายพระองค์ทรงทะนุบำรุงรักษาพระอาราม เช่น พระบาทสมเด็จพระนั่งเกล้าเจ้าอยู่หัวที่ทรงปฏิสังขรณ์วัดเก่าหลายแห่ง และได้ใช้เงินในท้องพระคลัง หรือที่เรียกว่าเงินถุงแดงจำนวนหนึ่ง ไปทะนุบำรุงรักษาวัดที่ชำรุดเสียหาย และวัดต่าง ๆ ที่ยังดำเนินการก่อสร้างค้างอยู่ให้เสร็จลุส่ง<sup>๗</sup>

นอกจากนั้นแล้ว ยังมีการซ่อมแซมปฏิสังขรณ์วัดที่มีความสำคัญเกี่ยวข้องกับพระราชวงศ์ ที่ได้รับความเสียหายจากสงครามให้กลับคืนความสมบูรณ์ เช่น พระบาทสมเด็จพระพุทธยอดฟ้าจุฬาโลก ทรงโปรดฯ ให้บูรณปฏิสังขรณ์วัดสุวรรณดารารามที่กรุงเก่า ซึ่งสมเด็จพระปฐมบรมมหาชนก ต้นราชวงศ์จักรีทรงสร้างวัดนี้ไว้เมื่อสมัยกรุงศรีอยุธยา และพระบาทสมเด็จพระจอมเกล้าเจ้าอยู่หัว ที่ทรงโปรดฯ ให้มีการปฏิสังขรณ์วัดขุนแสนซึ่งมีความเกี่ยวข้องกับเจ้าพระยาโกษาธิบดี (ปาน) บรรพบุรุษในราชวงศ์จักรี จึงแสดงให้เห็นถึงการซ่อมแซมรักษาวัดวาอารามในฐานะที่เป็นอนุสรณ์สถานของพระราชวงศ์ด้วย

ความศรัทธาในพระพุทธศาสนา ยังก่อให้เกิดมาตรการทางกฎหมายที่ใช้เอาผิดต่อผู้ทำลายวัตถุสถานที่เกี่ยวข้องกับศาสนา เช่น รัชสมัยพระบาทสมเด็จพระพุทธยอดฟ้าจุฬาโลก ได้กำหนดบทลงโทษผู้กระทำความผิดต่อศาสนสมบัติ ดังปรากฏในกฎหมายตราสามดวง ซึ่งมีการบัญญัติบทลงโทษเกี่ยวกับการกระทำความผิดต่อศาสนสมบัติสถานหนัก คือถึงขั้นทรมานร่างกาย และประหารชีวิต<sup>๘</sup> ที่แสดงให้เห็นถึงมาตรการเด็ดขาดของรัฐในการรักษาศาสนสมบัติในศาสนาพุทธ เช่นเดียวกับในรัชสมัยพระบาทสมเด็จพระจอมเกล้าเจ้าอยู่หัว ที่ทรงออกหมายประกาศเขตรังวัดผู้ร้ายชุกวัด โดยให้ราษฎรในท้องที่ต่าง ๆ ร่วมกันสอดส่องดูแลวัดที่อยู่ในละแวกบ้านเรือน เพื่อป้องกันมิให้เกิดการลักลอบขโมยสิ่งของมีค่าภายในวัด โดยแจ้งแก่เจ้าหน้าที่บ้านเมืองเมื่อ

<sup>๔</sup> กรรณิการ์ สุธีรัตนภิรมย์. (๒๕๔๘). พัฒนาการแนวคิดและวิธีการอนุรักษ์โบราณสถานในประเทศไทย. หน้า ๒๗-๓๘.

<sup>๕</sup> พระราชพงศาวดารกรุงศรีอยุธยา เล่ม ๒ ฉบับพระจักรพรรดิพงศ์ (จาด). (๒๕๔๑). หน้า ๑๕๕.

<sup>๖</sup> แหล่งเดิม หน้า ๒๒๔.

<sup>๗</sup> โครงการคลังปัญญาไทย. (๒๕๕๔). พระบาทสมเด็จพระนั่งเกล้าเจ้าอยู่หัว. สืบค้นเมื่อ ๑ กันยายน ๒๕๕๔, <http://www.panyathai.or.th/wiki/index.php/พระบาทสมเด็จพระนั่งเกล้าเจ้าอยู่หัว>.

<sup>๘</sup> กรรณิการ์ สุธีรัตนภิรมย์. (๒๕๔๘). พัฒนาการแนวคิดและวิธีการอนุรักษ์โบราณสถานในประเทศไทย. หน้า ๕๑-๕๒.

พบเห็นร่องรอยการขุดทำลาย มิเช่นนั้นราษฎรในท้องที่จะมีโทษปรับเงินเสียเอง เพื่อนำมาซ่อมแซม วัตถุที่ได้รับความเสียหาย<sup>๙</sup> อันเป็นลักษณะการอนุรักษ์โบราณสถานตามความเชื่อและความ ศรัทธาของสังคมไทย

จึงน่าสังเกตว่า แนวคิดในการรักษาโบราณสถานของสังคมไทยนั้น มุ่งเน้นบำรุงรักษา สถานที่ที่เป็นศาสนสมบัติ แต่ไม่ได้เน้นรักษาสถานที่อื่น ๆ เช่น กำแพงเมือง ป้อมปราการ และปราสาทราชวังต่าง ๆ ดังเช่นในช่วงต้นกรุงรัตนโกสินทร์ ที่มีการเร่งก่อสร้างพระบรม มหาราชวังในสมัยพระบาทสมเด็จพระพุทธยอดฟ้าจุฬาโลกนั้น ได้มีการเกณฑ์แรงงานมาชน อิฐเก่าจากกำแพงเมือง ป้อมปราการ และปราสาทราชวัง ในเกาะเมืองกรุงเทพฯ ไปเป็นวัสดุใน การก่อสร้างพระบรมมหาราชวัง<sup>๑๐</sup> และอีกช่วงหนึ่งในรัชสมัยพระบาทสมเด็จพระนั่งเกล้าเจ้า อยู่หัว ดังปรากฏหลักฐานการชนอิฐกรุงเทพฯ ในบัญชีรายวันประทับตรา จ.ศ.๑๑๙๒ (ตรงกับ พ.ศ.๒๓๗๓) ในจดหมายเหตุรัชกาลที่ ๓ ความว่า “วันแรม ๙ ค่ำ เดือน ๙ ... เวหนายรัต กรุงเก่า เกนอิฐหักทำรากพรปรางวัดราชบุณณ ๒๐๐”<sup>๑๑</sup> และภายหลังยังมีการเกณฑ์อิฐเพิ่มเติมอยู่ เรื่อย ๆ จนทำให้กำแพงเมือง ป้อมปราการ\* และปราสาทราชวังในเมืองกรุงเทพฯ เหลือเพียง ส่วนรากฐาน และกองอิฐหัก กากปูนทับถม<sup>๑๒</sup> แต่ไม่ปรากฏว่ามีการรื้ออิฐจากวัดวาอารามต่าง ๆ มาใช้ เนื่องจากยังปรากฏร่องรอยพระเจดีย์ พระปราสาท พระอุโบสถ และพระวิหารต่าง ๆ ให้ เห็นอยู่ทั่วไปในปัจจุบัน

นอกจากนั้น ในการบริหารราชการ ทางฝ่ายปกครองก็มีได้แสวงหาผลประโยชน์ใน ที่ดินของวัด โดยละเว้นการเก็บอากรที่ดินแก่ราษฎรที่อาศัยอยู่ตามโบราณสถานที่เป็นวัดร้าง ทำให้มีราษฎรพากันมาอาศัยอยู่ในวัดร้าง ดังเช่นที่กรุงเทพฯ จนพระยาโบราณราชธานินทร์ สมัยดำรงตำแหน่งเป็นปลัดเทศาภิบาลมณฑลกรุงเทพฯ ได้เสนอให้เก็บอากรที่ดิน และเก็บเงิน ค่าจอดแพ แก่ราษฎรที่อาศัยอยู่ในบริเวณวัดร้าง และเรือ-แพริมหน้าหน้าวัด โดยนำอากรที่เก็บ ได้ไปถวายบำรุงวัด ส่วนอากรที่เก็บได้จากที่วัดร้าง ก็จะทำมาเป็นเงินพระราชกุศลสำหรับใช้ ปฏิสังขรณ์วัดร้างต่าง ๆ โดยไม่นำมาเป็นผลประโยชน์ของทางราชการ และยังประกาศห้ามมิ ให้มีการนำอิฐเก่าจากวัดร้างไปใช้อีกด้วย<sup>๑๓</sup>

<sup>๙</sup> ชาญวิทย์ เกษตรศิริ, บรรณาธิการ. (๒๕๔๘). *ประชุมประกาศรัชกาลที่ ๔*. หน้า ๕๐-๕๑.

<sup>๑๐</sup> *ประชุมพงศาวดารภาคที่ ๖๓*. (๒๔๗๙). หน้า ๑๔๙.

<sup>๑๑</sup> *จดหมายเหตุรัชกาลที่ ๓ เล่ม ๕*. (๒๕๓๐). หน้า ๔๒.

\* กำแพงเมืองกรุงศรีอยุธยา เดิมมีความยาวประมาณ ๑๒.๕ กิโลเมตร หนา ๕ เมตร สูง ๖ เมตร มีป้อมปืนประจำอยู่โดย รอบจำนวน ๑๖ ป้อม มีประตูเมือง ๑๘ ประตู ประตูช่องกุด ๖๑ ประตู ประตูหน้า ๒๐ ประตู รวมมีประตูทั้งสิ้นจำนวน ๙๙ ประตู ปัจจุบันแนวกำแพงเมืองอยู่ใต้ถนนอุทองและบ้านเรือนที่อยู่ริมถนน เหลือส่วนที่สมบูรณ์อยู่บริเวณพระราชวัง โบราณ ส่วนป้อมปราการเหลือเพียง ๒ ป้อม คือป้อมเพชร และป้อมประตูข้าวเปลือก

<sup>๑๒</sup> *ประชุมพงศาวดารภาคที่ ๖๓*. (๒๔๗๙). หน้า ๑๔๙.

<sup>๑๓</sup> *ประชุมพงศาวดารภาคที่ ๖๓*. (๒๔๗๙). หน้า ๒๒-๒๔.

สิ่งเหล่านี้สะท้อนให้เห็นถึงการอนุรักษ์โบราณสถานตามแนวคิดของคนไทย ที่เห็นความสำคัญแก่การปกป้อง และทะนุบำรุงรักษาสถานที่ที่มีความสำคัญทางพระพุทธศาสนา และไม่แสวงหาผลประโยชน์จากที่ดินของศาสนา ตามความเชื่อ ความศรัทธาของสังคมไทยที่นับถือพระพุทธศาสนา

## ๒. ความจำเป็นของการอนุรักษ์โบราณสถานแบบสากล

การอนุรักษ์โบราณสถานแบบสากลของไทย มีความสัมพันธ์กับสถานการณ์ของประเทศ ในช่วงที่เรียกว่ายุคล่าอาณานิคม ที่บรรดาชาติมหาอำนาจตะวันตก มักใช้เป็นข้ออ้างในการเข้ายึดและครอบครองประเทศต่าง ๆ ที่ได้ชื่อว่าเป็นประเทศล้าหลัง ป่าเถื่อน รัฐบาลสยาม โดยเฉพาะตั้งแต่สมัยรัชกาลที่ ๔ เป็นต้นมา จึงได้พยายามทุกวิถีทางเพื่อแสดงตัวว่าประเทศสยามเป็นประเทศที่มีอารยธรรม หรือที่สมัยนั้นมีการเรียกทับศัพท์ว่าคิวิไลซ์ (Civilized) โดยปรับปรุงสิ่งต่าง ๆ เช่น การยกเลิกขนบธรรมเนียมที่ชาติตะวันตกมองว่าล้าหลัง รวมทั้งรับเอาความเจริญทางวิทยาการที่เป็นประโยชน์เข้ามาปรับปรุงประเทศ ให้เจริญทัดเทียมกับประเทศที่เจริญแล้ว และแสดงตัวว่าสยามมิได้อยู่ภายใต้อำนาจของชาติตะวันตก

แม้กระทั่งการศึกษาประวัติศาสตร์และโบราณคดีของชาติก็เป็นหนทางหนึ่งที่รัฐบาลนำมาใช้เป็นเครื่องยืนยันความเจริญรุ่งเรืองของชาติ ที่มีประวัติศาสตร์ต่อเนื่องมาตั้งแต่กรุงศรีอยุธยา และกรุงสุโขทัย มิได้เป็นรัฐที่ก่อตั้งมาแค่เพียงหนึ่งร้อยปีเศษเช่นอายุของกรุงรัตนโกสินทร์ในขณะนั้น ดังที่พระบาทสมเด็จพระจอมเกล้าเจ้าอยู่หัวทรงพระราชทาน ภาพคัดลอกตัวอักษรในจารึกสุโขทัย สมัยพ่อขุนรามคำแหง (จารึกหลักที่ ๑) พร้อมคำแปลเป็นภาษาอังกฤษ ให้แก่เซอร์จอห์น เบาว์ริง<sup>๑๔</sup> เป็นการแสดงให้เห็นว่าประเทศสยามมีประวัติศาสตร์ และมีภาษาของตนเองใช้มานานกว่า ๖๐๐ ปี และเป็นการประกาศให้โลกรับรู้ว่าประเทศสยามก็เป็นดินแดนที่มีความเป็นอารยะ มิใช่เป็นชนป่า

ด้วยเหตุนี้จึงก่อให้เกิดความพยายามศึกษาประวัติศาสตร์และโบราณคดีของไทย อย่างกว้างขวาง เพื่อแสดงออกถึงความเจริญของชาติ ดังที่สมเด็จพระเจ้าฟ้ามหาวชิราวุธ\* ในรัชสมัยพระบาทสมเด็จพระจุลจอมเกล้าเจ้าอยู่หัว ทรงพระนิพนธ์ไว้ในคำนำหนังสือ เทียบเมืองพระร่วงที่มีเนื้อหาเกี่ยวกับประวัติศาสตร์และโบราณคดีของเมืองสุโขทัยซึ่งถือเป็นราชธานีแห่งแรกของไทยที่ตีพิมพ์เมื่อ พ.ศ.๒๔๕๑ ว่า “หวังใจว่าหนังสือเล่มนี้...จะทำให้คนไทยรู้สึกขึ้นมาบ้างว่า ชาติไทยไม่ใช่ชาติใหม่ และไม่ใช่ชาติที่เป็นคนป่าหรือที่เรียกตามภาษาอังกฤษ ‘อันคิวิไลซ์’ ชาติไทยเรา

<sup>๑๔</sup> เบาว์ริง, จอห์น. (๒๕๔๗). ราชอาณาจักรและราชรัฐสยาม เล่ม ๑. หน้า ๑๔.

\* สมเด็จพระเจ้าฟ้ามหาวชิราวุธ ภายหลังเสด็จขึ้นครองราชสมบัติ คือ พระบาทสมเด็จพระมงกุฎเกล้าเจ้าอยู่หัว (รัชกาลที่ ๖).

ได้เจริญรุ่งเรืองมามากแล้ว...”<sup>๑๕</sup> สะท้อนให้เห็นถึงความจำเป็นในการศึกษาประวัติศาสตร์และโบราณคดี ที่เป็นวิธีหนึ่งในการแสดงตัวให้นานาประเทศเห็นว่าชาติสยาม ก็เป็นชาติที่มีอารยธรรม

การอนุรักษ์โบราณสถาน จึงเป็นส่วนหนึ่งที่ช่วยแสดงถึงความเจริญรุ่งเรืองของบ้านเมืองด้วยเช่นกัน เนื่องจากบรรดาเมืองที่ได้ชื่อว่าเป็นดินแดนศิวิไลซ์ในทวีปยุโรปทั้งหลาย นอกจากมีประวัติศาสตร์ที่ยาวนานแล้ว ยังมีร่องรอยโบราณสถานแสดงให้เห็นความเจริญของบ้านเมืองในอดีต และหลาย ๆ ชาติในยุโรปได้มีการรักษาโบราณสถาน และคุณค่าของศิลปกรรมในประเทศของตนมาเป็นระยะเวลาช้านานแล้ว โดยมีการประชุมระหว่างชาติและประกาศแนวทางการอนุรักษ์สถาปัตยกรรมและสิ่งก่อสร้างในอดีต ใน พ.ศ.๒๓๔๓ ณ กรุงปารีส ประเทศฝรั่งเศส ทำให้อิทธิพลแนวคิดในการอนุรักษ์โบราณสถานแบบสากลเริ่มแผ่ขยายเข้ามาในสยาม<sup>๑๖</sup> แม้แต่ประเทศในทวีปเอเชียอย่างประเทศญี่ปุ่นที่มีความพยายามปฏิรูปประเทศเช่นเดียวกับสยาม ก็มีการวางแผนงานเกี่ยวกับการสงวนรักษาสমบัติวัฒนธรรมเป็นครั้งแรกใน พ.ศ.๒๔๔๐<sup>๑๗</sup> แสดงให้เห็นว่า การอนุรักษ์โบราณสถานเป็นค่านิยมของอารยประเทศ ที่สามารถสะท้อนความเจริญของชาติได้ อันจะนำมาสู่ความพยายามในการจัดการรักษาโบราณสถานในประเทศไทย

### ๓. การรับแนวคิดในการอนุรักษ์โบราณสถานแบบสากล

การอนุรักษ์โบราณสถานแบบสากลของไทยปรากฏอย่างเด่นชัด ในรัชสมัยพระบาทสมเด็จพระจุลจอมเกล้าเจ้าอยู่หัว ที่แนวคิดในการอนุรักษ์โบราณสถานแบบสากลเริ่มแพร่หลายเข้ามา และอยู่ในความสนใจของชนชั้นสูงของไทย โดยพระบาทสมเด็จพระจุลจอมเกล้าเจ้าอยู่หัว ทรงเป็นผู้มีความสนพระทัยในเรื่องราวเกี่ยวกับประวัติศาสตร์และโบราณคดี และยังทรงเข้าพระทัยในหลักการโบราณคดี เป็นอย่างดี เช่น ในช่วงประมาณ พ.ศ.๒๔๔๐ พระองค์ได้ทรงมีรับสั่งให้ผู้รักษาราชการเมืองกรุงเก่า ดำเนินการ “...ชุดตรวจค้น แผนผังฐานปราสาทราชฐานทั่วทั้งพระราชวังขึ้นรักษาไว้ ให้เป็นพยานประกอบพงศาวดารว่า ประเทศไทยได้ตั้งเป็นปึกแผ่นมั่นคง มีความเจริญรุ่งเรืองมาแล้วช้านาน”<sup>๑๘</sup> ที่นอกจากจะแสดงให้เห็นถึงการ

<sup>๑๕</sup> กรมการ สุธรรณานุกรม. (๒๕๔๘). พัฒนาการแนวคิดและวิธีการอนุรักษ์โบราณสถานในประเทศไทย. หน้า ๖๔.

<sup>๑๖</sup> กรมศิลปากร. (๒๕๔๘). แนวปฏิบัติในการสงวนรักษาโบราณสถานตามพระราชบัญญัติโบราณสถาน โบราณวัตถุ ศิลปวัตถุ และพิพิธภัณฑสถานแห่งชาติ พ.ศ.๒๕๐๔ แก้ไขเพิ่มเติม พ.ศ.๒๕๓๕. หน้า ๓๐

<sup>๑๗</sup> อารณ ฌ สงขลา. (๒๕๒๔). การอนุรักษ์สมบัติวัฒนธรรมในประเทศญี่ปุ่น. ใน หลักสากลว่าด้วยการอนุรักษ์และการบูรณะอนุสรณ์สถานและแหล่งที่ตั้ง ประกาศคณะสงฆ์เรื่อง ระเบียบควบคุมโบราณวัตถุและศิลปวัตถุภายในวัด ทฤษฎีทั่วไปว่าด้วยการบูรณะการอนุรักษ์สมบัติวัฒนธรรมในประเทศญี่ปุ่น. หน้า ๒๐.

<sup>๑๘</sup> ประชุมพงศาวดารภาคที่ ๖๓. (๒๕๗๙). หน้า ๑๔๙.

ดำเนินการในลักษณะงานทางโบราณคดีของไทยในยุคแรก ๆ คือการขุดแต่งรากฐานอาคาร เพื่อเผยให้เห็นรูปทรงลักษณะอาคารให้ปรากฏชัดเจนแล้ว การขุดค้นทางโบราณคดียังเป็นประโยชน์ต่อการยืนยันความเจริญรุ่งเรือง หรือความศิวิไลซ์ของชาติด้วย

แนวคิดเรื่องการอนุรักษ์โบราณสถานแบบสากลในไทยเริ่มแพร่หลายกว้างขวางออกไปมาก ในระยะนี้ โดยได้ถ่ายทอดลงไปสู่ข้าราชการในท้องถิ่นคือ พระยาโบราณราชธานินทร์\* ข้าหลวงเทศาภิบาลมณฑลกรุงเก่า เป็นผู้หนึ่งที่มีความรู้ ความสนใจในประวัติศาสตร์และโบราณคดี ซึ่งคอยถวายงานด้านโบราณคดีตามรับสั่งอยู่เสมอ พระยาโบราณราชธานินทร์ได้ออกสำรวจโบราณสถานที่ปรากฏในเอกสารทางประวัติศาสตร์ต่าง ๆ จนสามารถจัดทำเป็นแผนที่อธิบายภูมิสถานในกรุงศรีอยุธยา ที่เรียกว่าแผนที่ฉบับพระยาโบราณราชธานินทร์ ที่มีการสำรวจมาตั้งแต่ พ.ศ.๒๔๔๑ เรื่อยมาจนถึง พ.ศ.๒๔๕๐<sup>๑๙</sup> เป็นแผนที่อธิบายที่ตั้งของโบราณสถานชื่อถนน สะพานโบราณ คลองและบึงน้ำโบราณทุกแห่งทั่วเกาะเมืองไว้อย่างละเอียดถี่ถ้วน และพระยาโบราณฯ ยังได้เป็นผู้ควบคุมการขุดค้นรากฐานอาคาร พระที่นั่ง ตำหนักต่าง ๆ ภายในพระราชวังกรุงศรีอยุธยา ตามพระราชดำริพระบาทสมเด็จพระจุลจอมเกล้าเจ้าอยู่หัว<sup>๒๐</sup> และยังมี ความสนใจในการเก็บสะสมของโบราณที่พบในเมืองกรุงเก่า ในลักษณะพิพิธภัณฑ์สถาน จนสามารถจัดเป็น “อยุธยาพิพิธภัณฑ์” เป็นพิพิธภัณฑ์สถานประจำมณฑลกรุงเก่า

ส่วนสำคัญที่ทำให้แนวคิดในการอนุรักษ์โบราณสถานแบบสากลได้แพร่หลายเข้ามาในประเทศไทยอย่างกว้างขวางนี้ คือการติดต่อสัมพันธ์กับบรรดาประเทศต่าง ๆ ในทวีปยุโรป ที่มีการจัดการอนุรักษ์โบราณสถานเป็นอย่างดี โดยเฉพาะการที่พระบาทสมเด็จพระจุลจอมเกล้าเจ้าอยู่หัวทรงเสด็จประพาสยุโรปทั้งสองครั้ง ก็ได้นำพาแนวคิดเกี่ยวกับการอนุรักษ์โบราณวัตถุ และโบราณสถานมาสู่สังคมไทย กล่าวคือ การเสด็จประพาสยุโรปครั้งแรกใน พ.ศ.๒๔๔๐ พระองค์ได้มีโอกาสทรงทอดพระเนตรโบราณสถานที่สำคัญของโลกหลายแห่ง อาทิ โคลอสเซียม ตลาดโรมัน ที่ประเทศอิตาลี และทรงทอดพระเนตรการจัดพิพิธภัณฑ์หลายแห่ง เช่น พิพิธภัณฑ์โบราณคดีที่อิตาลี ซึ่งรวบรวมโบราณวัตถุจากทั่วโลก นอกจากนั้นยังได้ทรงทอดพระเนตรเมืองปอมเปอี ซึ่งเป็นเมืองโบราณที่เคยจมอยู่ใต้ซากถ้ำถ่านภูเขาไฟ ที่ทางการ

\* พระยาโบราณราชธานินทร์ (พร เดชะคุปต์) เป็นข้าหลวงเทศาภิบาลประจำมณฑลกรุงเก่า ได้รับการเลื่อนสัญญาบัตรหลายครั้ง เช่น พ.ศ.๒๔๓๙ ได้รับพระราชทานสัญญาบัตรเป็นหลวงอนุรักษ์เบศวร์ ข้าหลวงมหาดไทยมณฑลกรุงเก่า, พ.ศ.๒๔๔๑ เป็นพระอนุรักษ์เบศวร์ ผู้รักษากรุงศรีอยุธยา, พ.ศ.๒๔๔๔ เป็นพระยาโบราณบุรานุรักษ์ ปลัดเทศาภิบาลมณฑลกรุงเก่าและเป็นสมุหเทศาภิบาลมณฑลกรุงเก่า และใน พ.ศ.๒๔๕๕ เปลี่ยนราชทินนามเป็น พระยาโบราณราชธานินทร์ สยามมณฑลรัตนกิติพริพาช ดั้งนั้น ในบทความนี้จึงใช้เพียงชื่อตำแหน่ง พระยาโบราณราชธานินทร์

<sup>๑๙</sup> แผนที่กรุงเทพาวรดิฉบับของพระยาโบราณราชธานินทร์. (๒๔๕๐?). (แผนที่). พระนครศรีอยุธยา: สำนักงานอุทยานประวัติศาสตร์พระนครศรีอยุธยา.

<sup>๒๐</sup> ประชุมพงศาวดารภาคที่ ๖๓. (๒๔๗๙). หน้า ๑๕๐-๑๕๑.

อิตาลีได้จัดไว้เป็นเมืองโบราณมีการขุดแต่งโบราณสถาน<sup>๒๑</sup> ตามหลักแนวความคิดทางวิชาการด้านการอนุรักษ์โบราณสถานซึ่งเป็นที่แพร่หลายอยู่ในแถบทวีปยุโรป และในการเสด็จพระพาสยุโรปครั้งที่ ๒ ใน พ.ศ.๒๔๕๐ พระองค์ได้มีโอกาสเสด็จทอดพระเนตรเมืองโบราณซาลเบ็ค\* ซึ่งเป็นป้อมปราการโบราณสมัยโรมัน มีกำแพงเมืองขนาดใหญ่ ซึ่งทางการเยอรมนีได้ทำการศึกษารักษาสภาพไว้ตามลักษณะดั้งเดิม<sup>๒๒</sup> และมีการขุดค้นทางโบราณคดี โดยพบโบราณวัตถุต่าง ๆ จำนวนมาก เก็บรักษาไว้เป็นลักษณะเมืองพิพิธภัณฑสถาน พระองค์ทรงมีความสนพระราชหฤทัย ดังที่ทรงพระราชนิพนธ์เปรียบเทียบ การจัดการเมืองโบราณที่เยอรมนี กับเมืองโบราณในประเทศสยามอยู่เสมอ โดยเฉพาะทรงกล่าวถึงการจัดเก็บโบราณวัตถุในลักษณะของพิพิธภัณฑสถานซึ่งพระยาโบราณราชธานินทร์ได้รวบรวมไว้ที่เมืองกรุงเก่าด้วยว่า

...น่ารักในวิธีที่เขาเก็บของสารพัดอะไรที่ขุดได้กันไว้เพนพวก ๆ มีจนกระทั่งกระบุงขาด รอยไฟไหม้ อย่างเช่นพระยาโบราณมีอยู่ที่กรุงเก่า นับว่าพระยาโบราณได้เดินทางถูกต้องแท้ แต่ยังคงบออยู่ที่นี้ เขาขยายออกไปจนถึงของอะไรที่เป็นฝีมือคนชั้นนั้น เอามาเก็บรวมเข้าไว้ด้วยได้ แต่ต้องเอาเฉพาะที่เป็นสิ่งที่รู้แน่ ๆ ว่าทำในศักราชเมื่อเวลาโรมันปกครองซาลเบ็คอยู่ การขุดค้นที่กรุงเก่าเพียงร้อยปีเศษ น่าจะไ้มากกว่านี้มาก...<sup>๒๓</sup>

การที่ทรงทอดพระเนตรการจัดการเมืองโบราณของยุโรป และทรงระลึกถึงเมืองโบราณของสยามอยู่เสมอเช่นนี้ แสดงให้เห็นว่าทรงใส่พระทัยที่จะนำความรู้ในการจัดการเมืองโบราณมาจัดขึ้นที่ประเทศสยามบ้าง โดยเฉพาะจากพระราชนิพนธ์ตอนที่มีความว่า “การขุดค้นที่กรุงเก่าเพียงร้อยปีเศษ น่าจะไ้มากกว่านี้มาก” นี้เองที่แสดงว่าพระองค์ทรงเล็งเห็นว่ากรุงเก่าเป็นเมืองที่เหมาะสมแก่การจัดให้เป็นเมืองโบราณเช่นเดียวกับที่ซาลเบ็ค และพระองค์ยังได้ส่งพระราชโทรเลขจากเมืองฮอุมเบ็ค ถึงพระเจ้าห้องยาเออกรมหลวงดำรงราชานุภาพ เกี่ยวกับการจัดการพิพิธภัณฑสถาน ดังมีใจความว่า “มิวเซียมที่นี้เหมือนมิวเซียมกรุงเก่า ออกคิดถึงพระยา

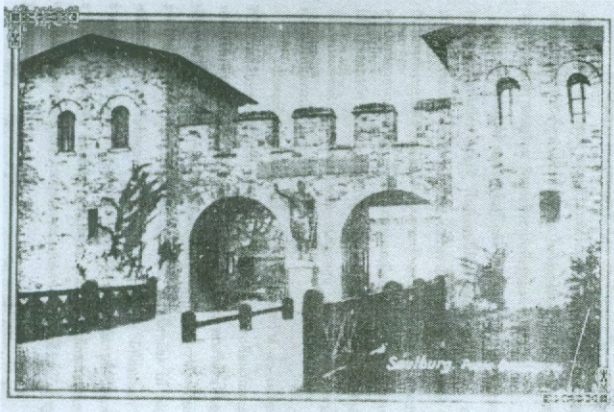
<sup>๒๑</sup> วุฒิชัย มูลศิลป์. (๒๕๓๓). พระบาทสมเด็จพระจุลจอมเกล้าเจ้าอยู่หัวเสด็จประพาสยุโรป ร.ศ.๑๑๖ (พ.ศ.๒๔๔๐). หน้า ๙๔.

\* ซาลเบ็ค เขียนตามอักขระเดิมในพระราชหัตถเลขาพระบาทสมเด็จพระจุลจอมเกล้าเจ้าอยู่หัว ซาลเบ็ค หรือ ซาลซ์บูร์ก (Salzburg) ปัจจุบัน ตั้งอยู่ในประเทศออสเตรีย เป็นสถานที่ที่ได้รับการขึ้นบัญชีเป็นแหล่งมรดกโลกใน พ.ศ.๒๕๕๐

<sup>๒๒</sup> จุลจอมเกล้าเจ้าอยู่หัว, พระบาทสมเด็จพระ. (๒๕๔๕). ไกลบ้าน. หน้า ๑๒๘.

<sup>๒๓</sup> จุลจอมเกล้าเจ้าอยู่หัว, พระบาทสมเด็จพระ. (๒๕๔๕). ไกลบ้าน. หน้า ๑๓๒.





### ประตูป้อมโรมันที่ซาลเบ็ค

ที่มา: จุลจอมเกล้าเจ้าอยู่หัว, พระบาทสมเด็จพระจุลจอมเกล้าเจ้าอยู่หัว, (๒๕๔๕). ไกลบ้าน. หน้า ๑๒๗.

โบราณ ฉันจะแต่งหนังสือเรื่องมิวเซียมนี้<sup>๒๔</sup> ซึ่งเป็นหลักฐานชิ้นหนึ่ง que แสดงให้เห็นว่า พระองค์ทรงตั้งพระทัยในการศึกษาเกี่ยวกับการจัดการพิพิธภัณฑ์สถาน จากพระราชประสงค์ของพระองค์ในการเสด็จประพาสยุโรป

จึงอาจกล่าวได้ว่า พระบาทสมเด็จพระจุลจอมเกล้าเจ้าอยู่หัวทรงเป็นผู้หนึ่ง que นำความรู้ทางด้านการอนุรักษ์โบราณวัตถุและโบราณสถานแบบสากลมาเผยแพร่ และประยุกต์ใช้ในประเทศไทย

## ๔. การจัดเมืองโบราณที่กรุงเก่า

รัชสมัยพระบาทสมเด็จพระจุลจอมเกล้าเจ้าอยู่หัว ได้มีการริเริ่มจัดการพื้นที่บริเวณเกาะเมืองกรุงเก่า ให้มีลักษณะเป็นเมืองโบราณสำหรับรับรองพระราชอาคันตุกะ และเป็นแหล่งทัศนศึกษาทางประวัติศาสตร์ โดยมีการขุดแต่งรักษาร่องรอยของอาคารโบราณต่าง ๆ รวมทั้งการประกาศสงวนที่ดินบริเวณเกาะเมืองภายในแนวกำแพงเมืองให้เป็นที่สาธารณะสมบัติของแผ่นดิน เพื่อประโยชน์ในการรักษาโบราณสถานในเกาะเมืองพระนครศรีอยุธยา อันเป็นแนวทางในการอนุรักษ์โบราณสถาน que เปรียบได้กับการจัดการแบบอุทยานประวัติศาสตร์ในปัจจุบัน

การจัดเมืองโบราณที่กรุงเก่า จึงเป็นสิ่งที่แสดงให้เห็นถึงการอนุรักษ์โบราณสถานแบบสากลของไทย que มีการริเริ่มขึ้นในรัชสมัยนี้ แต่ทว่าหลักฐานในการประกาศสงวนที่ดินในเกาะ

<sup>๒๔</sup> กรมศิลปากร. (๒๕๔๕). นำชมพิพิธภัณฑ์สถานแห่งชาติจันทรเกษม. หน้า ๒๓.

เมืองกรุงเก่า กลับมีความคลุมเครือ ไม่ปรากฏข้อมูลแน่ชัดว่ามีการประกาศไว้เมื่อใด แต่เอกสารที่ช่วยยืนยันได้อย่างชัดเจนที่สุดว่ามีการประกาศสงวนที่ดินบริเวณเกาะเมืองคือ หลักฐานการยกเลิกการสงวนที่ดินในเกาะเมือง เมื่อ พ.ศ. ๒๔๘๑ ดังที่มี “พระราชบัญญัติโอนกรรมสิทธิ์ที่ดินซึ่งเป็นที่สาธารณสมบัติของแผ่นดินและที่วัดร้างภายในกำแพงเมืองจังหวัดพระนครหรืออยุธยาให้กระทรวงการคลัง พุทธศักราช ๒๔๘๑” พร้อมแผนที่แนบท้ายแสดงอาณาเขตอย่างชัดเจน<sup>๒๕</sup> และนอกจากเอกสารนี้จะแสดงให้เห็นว่าเคยมีการสงวนที่ดินในเกาะเมืองกรุงเก่าแล้ว ยังพบว่าการสงวนที่ดินที่มีความสำคัญเกี่ยวเนื่องกับประวัติศาสตร์และโบราณคดีในเมืองอื่น ๆ ด้วย เช่น การสงวนที่ดินบริเวณเมืองอุทอง จังหวัดสุพรรณบุรี\* การสงวนแหล่งเตาทุเรียงที่สวรรคโลก จังหวัดสุโขทัย ซึ่งชี้ให้เห็นว่ารัฐบาล ในช่วงก่อนการเปลี่ยนแปลงการปกครอง ได้วางแนวทางการสงวนรักษาเมืองโบราณที่มีความสำคัญทางประวัติศาสตร์ไว้แล้ว

สำหรับการสงวนที่ดินในเกาะเมืองกรุงเก่า เพื่อจัดการอนุรักษ์เมืองโบราณให้เป็นแหล่งทัศนศึกษา นั้น คงมีขึ้นในช่วงปลายรัชสมัยพระบาทสมเด็จพระจุลเกล้าเจ้าอยู่หัว คือภายหลังการจัดงานพระราชพิธีรัชมงคลที่กรุงเก่า เมื่อ พ.ศ. ๒๔๕๐ เนื่องจากใน พ.ศ. ๒๔๔๙ พบว่ายังมีการพระราชทานโฉนดที่ดินในตำบลต่าง ๆ บริเวณเกาะเมืองพระนครหรืออยุธยาอยู่\*\* ซึ่งในการเตรียมงานพระราชพิธีนั้น ได้มีการขุดแต่งรักษาโบราณสถานบริเวณพระราชวังหลวงเดิมที่ใช้เป็นสถานที่ประกอบพระราชพิธี อันเนื่องมาจากการที่พระบาทสมเด็จพระจุลจอมเกล้าเจ้าอยู่หัว ทรงมีพระราชประสงค์ในการบำเพ็ญพระราชกุศล อุทิศถวายสมเด็จพระรามาธิบดีที่ ๒ และพระเจ้าแผ่นดินพระองค์อื่น ๆ ในสมัยกรุงศรีอยุธยา รวมทั้งพระเจ้ากรุงธนบุรี โดยมีพระบรมราชโองการ ดำรัสให้พระเจ้าหน้าองยาเถอกรมหลวงดำรงราชานุภาพ ซึ่งขณะนั้นเป็นเสนาบดีกระทรวงมหาดไทย ให้ทรงควบคุมการแผ้วถาง และปลูกสร้างอาคารต่าง ๆ ในพระราชวังโบราณที่กรุงเก่าตามหลักการทางโบราณคดี ก่อนที่พระบาทสมเด็จพระจุลจอมเกล้าเจ้าอยู่หัวจะเสด็จประพาสยุโรป ซึ่งเป็นการเสด็จครั้งที่ ๒ ใน พ.ศ. ๒๔๕๐

<sup>๒๕</sup> พระราชบัญญัติโอนกรรมสิทธิ์ที่ดินซึ่งเป็นที่สาธารณสมบัติของแผ่นดิน และที่วัดร้างภายในกำแพงเมืองจังหวัดพระนครหรืออยุธยา ให้กระทรวงการคลัง พุทธศักราช ๒๔๘๑. (๒๔๘๒, ๒๔ เมษายน). ราชกิจจานุเบกษา. เล่ม ๕๖ ตอนที่ ๐. หน้า ๓๙๙-๔๐๑.

\* ลายพระหัตถ์ของกรมพระยาดำรงที่มถึงหลวงบริบาลบุรีภัณฑ์ ความตอนหนึ่งว่า “...ดูเหมือนฉันจะได้สั่งเจ้าเมืองไว้ว่าให้สงวนที่ในเมืองอุทองอย่าให้ใครจง...ด้วยตั้งใจในเวลานั้นว่าจะให้ขุดค้นหาของโบราณต่อไป...” ดูใน บริบาลบุรีภัณฑ์. (๒๕๐๓). เรื่องโบราณคดีจากลายพระหัตถ์สมเด็จพระเจ้าบรมวงศ์เธอกรมพระยาดำรงราชานุภาพกับของศาสตราจารย์หลวงบริบาลบุรีภัณฑ์. หน้า ๑๒-๑๓.

\*\* ประกอบด้วย ตำบลหอรบดินไชย ตำบลหัวรอ ตำบลเกาะลอย ตำบลตำหนักแพ ตำบลประตูจีน ซึ่งในปัจจุบัน ตำบลหัวรอและตำบลเกาะลอย รวมเป็น ตำบลหัวรอ ตำบลตำหนักแพ ปัจจุบันคือตำบลท่าสาทร ตำบลประตูจีน ปัจจุบันคือตำบลประตูชัย ซึ่งตำบลประตูจีนหรือตำบลประตูชัยนี้ คือพื้นที่ใจกลางเกาะเมือง เป็นพื้นที่ส่วนใหญ่ที่ได้รับการสงวนไว้ให้เป็นที่สาธารณสมบัติของแผ่นดิน

พระเจ้านั่งยาเธอ กรมหลวงดำรงราชานุภาพ ทรงรับสั่งให้พระยาโบราณราชธานินทร์ ซึ่งขณะนั้นดำรงตำแหน่งเป็น พระยาโบราณบุรุษรักษ์ เป็นผู้ควบคุมการขุดแต่งพระราชวัง แล้วให้ปลูกสร้างพระที่นั่งสรรเพชญ์ปราสาท และพระที่นั่งอื่นๆ รวมทั้งป้อมกำแพง ประตูเมือง ประตูวัง ตามแบบโบราณด้วยเครื่องไม้\* และทรงแนะนำให้ดำเนินงานตามหลักการทาง อาคิโอะไลยี หรือหลักการโบราณคดี ซึ่งมีข้อความตอนหนึ่งของ กรมหลวงดำรงราชานุภาพ ปรากฏในหนังสือราชเลขาณูการ ความว่า

ในการที่จะขึ้นไปทำบุญนี้คิดจะถือเอาโอกาส ให้ได้ทำงานตรวจตรา พื้นแผ่นดินแลที่ก่อสร้างในพระราชวังกรุงเก่าเปนส่วนการอาคิโอะไลยี แล้วให้รักษาไว้เป็นที่สำหรับไปมาดูภูมิประเทศโบราณสืบไป ถ้าทิ้งไว้ (ต่อ)ไปก็จะเป็นเสียดูสูญเสียหมด ในการที่จะทำให้สะดวกตามความคิดนั้น จะต้องซื้อที่ดินพระราชวังริมหน้า ที่ราษฎรจับจองแล้วซื้อขายกันต่อ ๆ มาบางราย และจะใช้ในการปลูกสร้างมาพักที่ทำบุญในบริเวณรากพระ มหาปราสาทวิหารสมเด็จพระศรีสุริเยศ ๒ องค์ กับทั้งที่ใน บริเวณพระราชวังนั้น แต่การขุดค้ำค่าแรงจะใช้คนโทษ ในเวลานี้กรม หลวงดำรง ขออนุญาตเงินไว้ ๒๐,๐๐๐ บาท เห็นว่าควรจะอนุญาต เพราะจะเป็นประโยชน์ถาวรสืบไป<sup>๒๖</sup>

ข้อความในเอกสารนี้ แสดงให้เห็นถึงเจตนากรณีในการอนุรักษ์พระราชวังโบราณกรุงเก่า ไว้ให้เป็นแหล่งเที่ยวชมทางประวัติศาสตร์ ดังที่กล่าวว่า “แล้วให้รักษาไว้เป็นที่สำหรับไปมาดู ภูมิประเทศโบราณ” โดยการอนุรักษ์ตามหลักการ “อาคิโอะไลยี” ซึ่งทับศัพท์มาจากภาษาต่างประเทศ ว่า “Archaeology” อันหมายถึงความถึงหลักการทางโบราณคดี ซึ่งการดำเนินการนี้ต้องเวนคืนที่ดิน ของราษฎรที่จับจองที่ดินริมคลองเมือง ที่ได้มีการซื้อขายต่อ ๆ กันมาโดยมีการมอบเงินเป็น ค่าทดแทนในการเวนคืนที่ดิน รวมทั้งค่าเสียหายในการตัดต้นไม้ที่ราษฎรปลูกเป็นสวนผลไม้ด้วย เป็นลักษณะเวนคืนที่ดินของราษฎร เพื่อการสงวนรักษาโบราณสถานในเกาะเมือง

เมื่อพระบาทสมเด็จพระจุลจอมเกล้าเจ้าอยู่หัว ทรงเสด็จกลับจากการประพาสยุโรป และเสด็จมาประกอบพระราชพิธีที่กรุงเก่า ที่มีขึ้นระหว่างวันที่ ๒๕ พฤศจิกายน - ๔ ธันวาคม พ.ศ. ๒๔๕๐ ทำให้พระองค์ได้ทอดพระเนตรเห็นพระราชวังกรุงศรีอยุธยาที่พระยาโบราณราช

\* ในการนี้พระยาโบราณราชธานินทร์ได้กำชับให้แรงงาน ขุดอย่างระมัดระวัง รักษาสดลายสัณฐานมิให้ได้รับความเสียหาย โดยได้ขุดบริเวณต่างๆ อาทิ พระที่นั่งวิหารสมเด็จ พระที่นั่งสรรเพชญ์ปราสาท โรงช้างพระที่นั่ง พระที่นั่งสุริยาศน์ อัมรินทร์ พระที่นั่งบรรยงก์รัตนาศน์ พระที่นั่งทรงปืน และพระที่นั่งจักรวรรดิไพชยนต์ เป็นต้น

<sup>๒๖</sup> กองจดหมายเหตุแห่งชาติ. (๒๕๒๗). จดหมายเหตุพระราชพิธีรัชมง์คลาภิเษก ร.ศ.๑๒๖,๑๒๗. หน้า ๗.

ธานินทร์ได้ทำการขุดแต่งไว้ จนปรากฏร่องรอยรากฐานอาคารโบราณให้เห็นเป็นรูปร่างชัดเจน จึงทรงมีพระราชดำรัสปรึกษาแก่พระบรมวงศานุวงศ์ และข้าราชการ ถึงการจัดตั้งโบราณคดีสโมสร เพื่อศึกษาประวัติศาสตร์และโบราณคดีของชาติ โดยพระบาทสมเด็จพระจุลจอมเกล้าเจ้าอยู่หัว ทรงดำรงตำแหน่งสภานายก และทรงพระกรุณาโปรดเกล้าฯ ให้สมเด็จพระบรมโอรสาธิราชสยามมกุฎราชกุมาร ดำรงตำแหน่งเป็นอุปนายก พระยาโบราณราชธานินทร์ เป็นเลขาธิการ นอกจากนั้นทรงเลือกพระบรมวงศานุวงศ์และข้าราชการผู้ใกล้ชิดที่สนใจศึกษาโบราณคดีเข้ามาเป็นสมาชิกด้วย<sup>๒๗</sup> นับเป็นการเริ่มต้นของโบราณคดีสโมสร ที่ก่อตั้งขึ้น ณ พระราชวังโบราณที่เมืองกรุงเก่า

นอกจากนี้ พระองค์ยังได้ทรงเสด็จทอดพระเนตรบริเวณพระราชวังโบราณกรุงศรีอยุธยา และทรงมีพระราชดำรัสกับพระบรมวงศานุวงศ์และข้าราชการ ณ พระที่นั่งสรรเพชญ์ปราสาท โดยมีใจความดังที่พระยาโบราณราชธานินทร์ ซึ่งเป็นหนึ่งในข้าราชการที่ตามเสด็จในครั้งนั้น ด้วย ได้กล่าวไว้ในประชุมพงศาวดารภาคที่ ๖๓ ว่า “...ทรงมีพระราชดำริต่อไปก็คงจะเสด็จพระราชดำเนินขึ้นมาทอดพระเนตรอยู่เนือง ๆ ทั้งเมื่อมีเจ้านายต่างประเทศ หรือแขกเมืองชั้นสูงเข้ามาเฝ้าทูลละอองธุลีพระบาท ก็จะเป็นที่ให้แขกเมืองมาเที่ยวได้แห่งหนึ่ง จึงโปรดเกล้าฯ ให้พระยาโบราณราชธานินทร์สร้างพลับพลาตรีมุขขึ้น...”<sup>๒๘</sup> จึงแสดงให้เห็นถึงพระบรมราโชบายของพระบาทสมเด็จพระจุลจอมเกล้าเจ้าอยู่หัว ที่ทรงมุ่งหมายให้กรุงเก่าเป็นเมืองโบราณของไทยสำหรับต้อนรับแขกบ้านแขกเมือง อันเป็นธรรมเนียมดังที่พระองค์ทรงได้รับการต้อนรับจากบรรดาประเทศต่าง ๆ เมื่อครั้งที่ทรงเสด็จประพาสยุโรป

การต้อนรับแขกบ้านแขกเมืองที่กรุงเก่า นั้น พระบาทสมเด็จพระจุลจอมเกล้าเจ้าอยู่หัว ทรงเคยจัดการต้อนรับ แกรนด์ ดยุก บอริส วลาดิมีโรวิตช์ แห่งรัสเซียมาแล้วครั้งหนึ่ง เมื่อ พ.ศ. ๒๔๔๕ ซึ่งครั้งนั้นทรงทูลเชิญไปทอดพระเนตรการคล้องช้างที่เพนียดคล้องช้างกรุงเก่า<sup>๒๙</sup> แต่ภายหลังจากที่ทรงมีพระราชดำริให้ขุดแต่งรักษาโบราณสถานในกรุงเก่า เพื่อจัดให้มีลักษณะเป็นเมืองโบราณประจำชาติแล้ว พระยาโบราณราชธานินทร์ก็ได้ดำเนินการขุดแต่งรักษาโบราณสถานเพื่อสนองพระราชดำริ จนกระทั่งในพ.ศ. ๒๔๕๒ พระบาทสมเด็จพระจุลจอมเกล้าเจ้าอยู่หัว ทรงโปรดเกล้าฯ ให้จัดการรับรอง ดยุกโยฮันอัลเบรคต์ ผู้ปกครองรัฐบรันสวิก (Braunschweig) ของเยอรมนี และดัชเชสอิลิซาเบต พระชายา ที่ได้เสด็จเยือนประเทศสยาม

<sup>๒๗</sup> เปรมา สัตยาวุฒิพงศ์. (๒๕๕๑). โบราณคดีสโมสรกับพัฒนาการประวัติศาสตร์สยาม. สมาคมประวัติศาสตร์ฯ. (ฉบับที่ ๓๐): หน้า ๒๔๗.

<sup>๒๘</sup> ประชุมพงศาวดารภาคที่ ๖๓. (๒๔๗๙). หน้า ๑๕๓.

<sup>๒๙</sup> การรับ อีส อิมปีเรียล ไฮเนส แกรนด์ ดยุก บอริส วลาดิมีโรวิตช์ กรุงรัสเซีย. (๒๔๔๕, ๑ มิถุนายน). ราชกิจจานุเบกษา. เล่ม ๑๙ ตอนที่ ๐. หน้า ๑๔๓-๑๔๖.

ทรงโปรดฯ ให้ พระเจ้าน้องยาเธอกรมหลวงดำรงราชานุภาพ ทูลเชิญตึกโยฮันอัลเบรคต์และพระชายา ทรงช้างเสด็จประพาสเมืองโบราณที่กรุงเก่า เมื่อวันที่ ๘ กุมภาพันธ์ พ.ศ. ๒๔๕๒<sup>๑๐</sup> และได้มีการฉายพระรูปร่วมกัน ดังปรากฏเป็นภาพถ่ายประวัติศาสตร์ที่บริเวณหน้าวิหารพระมงคลบพิตร ซึ่งนอกจากเป็นการตอบแทนพระราชไมตรีที่พระองค์เคยได้รับจาก ตึกโยฮันอัลเบรคต์เมื่อครั้งเสด็จเยือนยุโรปครั้งที่ ๑ แล้ว ยังเป็นการแสดงความศรัทธาในแบบฉบับของประเทศไทยสยาม ตามแบบอย่างของนานาอารยประเทศด้วย (ดังภาพประกอบ)



สมเด็จพระยาบรมราชานุภาพทรงฉายพระรูปร่วมกับตึกโยฮันอัลเบรคต์  
ที่มา: สมเด็จพระยาบรมราชานุภาพทรงฉายพระรูปร่วมกับตึกโยฮันอัลเบรคต์. (๒๔๕๐).  
(ภาพหนึ่ง). กรุงเทพฯ: หอจดหมายเหตุแห่งชาติ.

การจัดการอนุรักษ์โบราณสถานในเกาะเมือง ทำให้กรุงเก่ากลายเป็นเมืองโบราณที่มีชื่อเสียงของประเทศ มีนักท่องเที่ยวต่างชาติ ทั้งที่มีบรรดาศักดิ์และนักท่องเที่ยวทั่วไปให้ความสนใจมาเที่ยวชมโบราณสถานยังกรุงเก่าและยังได้ไปชมอุทยานพิพิธภัณฑน์ในพระราชวังจันทรถม ตั้งจะเห็นได้จากเครื่องราชอิสริยาภรณ์จากประเทศต่าง ๆ หลายประเทศ ที่พระยาโบราณราชธานินทร์ได้รับจากการทำหน้าที่เป็นผู้นำชมเมืองให้แก่แขกผู้มีเกียรติในหลายประเทศ อันประกอบด้วย ตราตะหนะโบรคชั้นที่ ๒ ของประเทศเดนมาร์ค, ตรานกอินทรีแดง

<sup>๑๐</sup> การรับตึกโยฮันอัลเบรคต์ ผู้สำเร็จราชการเมืองบรันสวิก. (๒๔๕๒, ๖ มีนาคม). ราชกิจจานุเบกษา. เล่ม ๒๖ ตอนที่ ๐. หน้า ๒๕๘๖-๒๖๐๓.

ชั้น ๒ ของประเทศปรัสเซีย, ตรามงกุฎอิตาลี ชั้น ๒ ของประเทศอิตาลี, และตราเฮนรีอีโลออน ชั้นที่ ๑ ของประเทศบริติช<sup>๑๑</sup>

ดังนั้น เมื่อมีการจัดเมืองโบราณที่กรุงเก่า จึงเป็นไปได้อย่างมากว่าภายหลังงานพระราชพิธีรัชชมงคล หรือช่วงปลายรัชสมัยพระบาทสมเด็จพระจุลจอมเกล้าเจ้าอยู่หัว เป็นช่วงที่ได้มีการสงวนที่ดินในเกาะเมืองพระนครศรีอยุธยาไว้เป็นเมืองโบราณ ถือเป็นที่สาธารณสมบัติของแผ่นดินและที่วัดร้าง โดยเหลือเพียงบริเวณริมแม่น้ำนอกแนวกำแพงเมือง (แนวถนนรอบเมือง) ที่อนุญาตให้มีการออกโฉนดและให้ประชาชนตั้งบ้านเรือนอยู่อาศัยได้ ดังนั้น เมื่อพระยาโบราณราชธานินทร์ กำหนดเขตสุขาภิบาลกรุงเก่าใน พ.ศ.๒๔๕๔ จึงกำหนดพื้นที่เฉพาะริมแม่น้ำนอกแนวกำแพงเมืองที่มีประชาชนอาศัยอยู่ ประกอบด้วย ๕ ตำบลคือ ตำบลหัวรอ ตำบลหอรัตนไชย ตำบลท่าवासกรี ตำบลสวนพลู ตำบลกระมัง ซึ่งครอบคลุมบริเวณที่ตั้งชุมชนใหญ่ ๆ รอบเกาะเมือง คือบริเวณหัวแหลม หัวรอ และป้อมเพชร ตลอดจนริมแม่น้ำสองฟากฝั่งทางด้านเหนือและด้านตะวันออกของเกาะเมืองเท่านั้น ส่วนพื้นที่ในเกาะเมืองนั้น ในแผนที่แนบท้ายพระราชบัญญัติสุขาภิบาลเมืองกรุงเก่าระบุว่า เป็น “ที่กลางเมืองกรุงเก่า” จึงทำให้ที่ดินในเกาะเมืองได้รับการสงวนไว้ ซึ่งนอกจากจะช่วยให้สะดวกต่อการขุดค้นทางโบราณคดีของทางราชการแล้ว ยังสะดวกต่อการจัดการชุมชนเมืองมิให้รูกล้ำเข้ามาในบริเวณโบราณสถานอีกด้วย ซึ่งมีลักษณะการจัดการที่คล้ายคลึงกับโครงการอุทยานประวัติศาสตร์ในปัจจุบัน

การอนุรักษ์โบราณสถานแบบสากลของไทย ได้พัฒนาขึ้นอย่างเป็นระบบในรัชกาลต่อ ๆ มา โดยรัฐบาลสมัยพระบาทสมเด็จพระมงกุฎเกล้าเจ้าอยู่หัว ถือว่างานด้านการรักษาโบราณวัตถุ โบราณสถานและศิลปวัฒนธรรม เป็นภาระหน้าที่หนึ่งของรัฐบาล<sup>๑๒</sup> โดยโอนกิจการของช่างมหาดเล็กจากกระทรวงวัง และกรมพิพิธภัณฑสถานจากกระทรวงธรรมการ มาจัดตั้งเป็นกรมศิลปากร ขึ้นตรงต่อพระมหากษัตริย์ เพื่อรักษาสมบัติของชาติ เมื่อวันที่ ๒๗ มีนาคม พ.ศ.๒๔๕๔<sup>๑๓</sup> และออกกฎหมายเกี่ยวกับการอนุรักษ์โบราณสถาน โบราณวัตถุ มาเป็นแนวทางในการดำเนินงานด้านการอนุรักษ์โบราณสถาน อีกทั้งยังดำเนินงานทั้งในด้านการจัดการพิพิธภัณฑสถานและการอนุรักษ์โบราณสถานตามเมืองที่มีความสำคัญทางประวัติศาสตร์ต่าง ๆ เช่น ที่กรุงเก่า/พระนครศรีอยุธยา ลพบุรี และนครปฐม เป็นต้น

<sup>๑๑</sup> ประชุมพงศาวดารภาคที่ ๖๓. (๒๔๗๔). หน้า ๒๐.

<sup>๑๒</sup> ประกาศจัดการตรวจรักษาของโบราณ. (๒๔๖๖, ๒๐ มกราคม). ราชกิจจานุเบกษา. เล่ม ๔๐ ตอนที่ ๐. หน้า ๒๔๔-๒๔๖.

<sup>๑๓</sup> กรมศิลปากร. (๒๕๕๓). ประวัติและบทบาทหน้าที่ของกรมศิลปากร. สืบค้นเมื่อ ๔ มิถุนายน ๒๕๕๓, จาก <http://www.finearts.go.th/th/history.php>

จึงอาจกล่าวได้ว่ากรุงเก่า เป็นจุดเริ่มต้นของการอนุรักษ์โบราณสถานแบบสากลของไทย และถึงแม้ว่านโยบายการบริหารประเทศของรัฐบาลสมัยต่าง ๆ ในช่วงหลังเปลี่ยนแปลงการปกครอง เมื่อ พ.ศ.๒๕๓๕ จะมีผลกระทบต่อแนวคิด และการอนุรักษ์โบราณสถานของไทยบ้างก็ตาม ดังเช่นนโยบายการพัฒนาท้องถิ่นของรัฐบาล ที่มีการยกเลิกการสงวนที่ดินในเกาะเมืองจังหวัดพระนครศรีอยุธยาใน พ.ศ.๒๕๔๑ เป็นต้น แต่จากการริเริ่มแนวทางในการอนุรักษ์โบราณสถานที่กรุงเก่าในรัชสมัยพระบาทสมเด็จพระจุลจอมเกล้าเจ้าอยู่หัว ที่ได้วางรากฐานการอนุรักษ์โบราณของชาติ จนมีการก่อตั้งกรมศิลปากรในรัชกาลต่อมา และมีการใช้มาตรการทางกฎหมายเป็นเครื่องมือคุ้มครองรักษาโบราณสถาน ที่ถือเป็นหัวใจสำคัญที่ทำให้สามารถรักษาโบราณสถานต่าง ๆ ของประเทศ ท่ามกลางกระแสการพัฒนา และความเปลี่ยนแปลงอย่างรวดเร็วของสังคมได้ จนกระทั่งแนวคิดในการอนุรักษ์โบราณสถานค่อย ๆ ได้รับการยอมรับจากสังคมมากขึ้น และมีการพัฒนาแนวทางและรูปแบบการอนุรักษ์ตามหลักการสากลอย่างต่อเนื่อง ภายใต้การส่งเสริมจากองค์กรระหว่างประเทศต่าง ๆ\* จนสามารถดำเนินการอนุรักษ์โบราณสถานโดยจัดกลุ่มแหล่งโบราณสถานที่สำคัญเข้าไว้เป็นอุทยานประวัติศาสตร์ และนครประวัติศาสตร์ได้หลายแห่งทั่วประเทศ

แม้ว่าการอนุรักษ์โบราณสถานในปัจจุบัน จะไม่ได้ดำเนินการตามหลักความเชื่อทางศาสนา หรือรักษาไว้เพื่อแสดงออกถึงความเป็นอารยประเทศ เพื่อปกป้องอธิปไตยจากการล่าอาณานิคม เหมือนในอดีตแล้ว แต่การอนุรักษ์โบราณของชาติยังมีความสำคัญต่อสังคมอยู่หลายด้าน คือ การรักษาไว้ให้เป็นแหล่งเรียนรู้ประวัติศาสตร์ โบราณคดี และศิลปกรรมอันเป็นรากฐานแห่งอารยธรรมของชาติ ที่ช่วยปลูกจิตสำนึกความภาคภูมิใจของคนในชาติ รวมทั้งเป็นอนุสรณ์สถานให้ระลึกถึงเหตุการณ์ในประวัติศาสตร์ นำมาเป็นแนวทางปรับปรุงแก้ไขสังคมในปัจจุบัน และอนาคต อีกทั้งยังเป็นแหล่งท่องเที่ยวทางประวัติศาสตร์ ที่ช่วยเสริมรายได้จากอุตสาหกรรมท่องเที่ยวให้แก่ท้องถิ่นและประเทศชาติ และที่สำคัญอย่างยิ่งของการอนุรักษ์โบราณสถาน คือ เป็นการรักษาและคงคุณค่าของมรดกทางวัฒนธรรมประจำชาติ ที่มีความสำคัญในฐานะที่เป็นส่วนหนึ่งแห่งอารยธรรมโลก โดยแหล่งโบราณสถานหลายแห่งของไทย เช่น นครประวัติศาสตร์พระนครศรีอยุธยา เมืองประวัติศาสตร์สุโขทัยและเมืองบริวาร และแหล่งโบราณคดีบ้านเชียง ได้รับการพิจารณาว่ามีคุณค่าความสำคัญในระดับสากล จนกระทั่งได้รับการขึ้นบัญชีเป็นแหล่งมรดกโลกทางวัฒนธรรม จากองค์การศึกษาวิทยาศาสตร์และวัฒนธรรมแห่งสหประชาชาติ (ยูเนสโก) ที่ช่วยสร้างชื่อเสียงเกียรติภูมิ และเป็นการเผยแพร่ประชาสัมพันธ์ประเทศให้เป็นที่จดจำแก่นานาชาติได้เป็นอย่างดี

\* อาทิ องค์การศึกษาวิทยาศาสตร์และวัฒนธรรมแห่งสหประชาชาติ (UNESCO), สถาบันระหว่างชาติว่าด้วยการศึกษาวิธีการสงวนรักษามรดกทางวัฒนธรรม (ICCROM) และสภาการโบราณสถานระหว่างประเทศ (ICOMOS) เป็นต้น

## บรรณานุกรม

### เอกสาร

- กรมศิลปากร. (๒๕๔๕). **นำชมพิพิธภัณฑสถานแห่งชาติจันทรเกษม**. กรุงเทพฯ: กรมฯ.
- \_\_\_\_\_. (๒๕๔๘). **แนวปฏิบัติในการสงวนรักษาโบราณสถานตามพระราชบัญญัติโบราณสถาน โบราณวัตถุ ศิลปวัตถุ และพิพิธภัณฑสถานแห่งชาติ พ.ศ.๒๕๐๔ แก้ไขเพิ่มเติม พ.ศ.๒๕๓๕**. กรุงเทพฯ: กรมฯ.
- กรรณิการ์ สุธีรัตนาภิรมย์. (๒๕๔๘). **พัฒนาการแนวคิดและวิธีการอนุรักษ์โบราณสถานในประเทศไทย**. วิทยานิพนธ์ ศศ.ม. (ประวัติศาสตร์สถาปัตยกรรม). กรุงเทพฯ: บัณฑิตวิทยาลัย มหาวิทยาลัยศิลปากร. ถ่ายเอกสาร.
- กองจดหมายเหตุแห่งชาติ. (๒๕๒๗). **จดหมายเหตุพระราชพิธีรัชมังคลาภิเษก ร.ศ.๑๒๖, ๑๒๗**. กรุงเทพฯ: กรมศิลปากร.
- การรับตุ๊กโยฮันอัลเบรคท์ ผู้สำเร็จราชการเมืองบรันสวิก. (๒๔๕๒, ๖ มีนาคม). **ราชกิจจานุเบกษา**. เล่ม ๒๖ ตอนที่ ๐. หน้า ๒๕๘๖-๒๖๐๓.
- การรับ อีส อิมปีเรียล ไฮเนส แกรนด์ ดยุก บอริส วลาดิเมียร์วิช กรุงรัสเซีย. (๒๔๔๕, ๑ มิถุนายน). **ราชกิจจานุเบกษา**. เล่ม ๑๙ ตอนที่ ๐. หน้า ๑๔๓-๑๔๖.
- จดหมายเหตุรัชกาลที่ ๓ เล่ม ๕**. (๒๕๓๐). กรุงเทพฯ: หอสมุดแห่งชาติ.
- จุลจอมเกล้าเจ้าอยู่หัว, พระบาทสมเด็จพระเจ้าอยู่หัว. (๒๕๔๕). **ไกลบ้าน**. พิมพ์ครั้งที่ ๖. กรุงเทพฯ: อักษรเจริญทัศน์.
- ชาญวิทย์ เกษตรศิริ, บรรณาธิการ. (๒๕๔๘). **ประชุมประกาศรัชกาลที่ ๔**. พิมพ์ครั้งที่ ๒. กรุงเทพฯ: มูลนิธิโตโตต้าประเทศไทยและมูลนิธิโครงการตำราสังคมศาสตร์และมนุษยศาสตร์.
- บริหารบุรีภัณฑ์. (๒๕๐๓). **เรื่องโบราณคดีจากลายพระหัตถ์สมเด็จพระเจ้าบรมวงศ์เธอ เจ้าฟ้ากรมพระยาอดิเรกสาร เจ้าฟ้าสุทธินิพนธ์**. กรุงเทพฯ: รุ่งเรืองรัตน์.
- เบาวิริง, จอห์น. (๒๕๔๗). **ราชอาณาจักรและราชรัฐสยาม เล่ม ๑**. แปลโดย อนันต์ ศรีอุดม, กัญญิกา ศรีอุดม, พีรศรี โปหาทอง. กรุงเทพฯ: มูลนิธิโตโตต้าประเทศไทยและมูลนิธิโครงการตำราสังคมศาสตร์และมนุษยศาสตร์.
- ประกาศจัดการตรวจรักษาของโบราณ. (๒๔๖๖, ๒๐ มกราคม). **ราชกิจจานุเบกษา**. เล่ม ๔๐ ตอนที่ ๐. หน้า ๒๔๔-๒๔๖.
- ประชุมพงศาวดารภาคที่ ๖๓**. (๒๔๗๙). กรุงเทพฯ: โสภณพิพิธธรรมานการ.
- เปรมมา สัตยารุฒิพงศ์. (๒๕๕๑). **โบราณคดีสโมสรกับพัฒนาการประวัติศาสตร์สยาม**. **สมาคมประวัติศาสตร์ฯ**. (๓๐): ๒๓๘-๒๖๒.



พระราชบัญญัติโอนกรรมสิทธิ์ที่ดินซึ่งเป็นที่สาธารณสมบัติของแผ่นดิน และที่วัดร้างภายในกำแพงเมืองจังหวัดพระนครศรีอยุธยา ให้กระทรวงการคลัง พุทธศักราช ๒๔๘๑. (๒๔๘๒, ๒๔ เมษายน). ราชกิจจานุเบกษา. เล่ม ๕๖ ตอนที่ ๐. หน้า ๓๙๙-๔๐๑.

พระราชพงศาวดารกรุงศรีอยุธยา เล่ม ๒ ฉบับพระจักรพรรดิพงศ์ (จาด). (๒๕๔๑). กรุงเทพฯ: องค์การค้าของคุรุสภา.

วุฒิชัย มูลศิลป์. (๒๕๔๓). พระบาทสมเด็จพระจุลจอมเกล้าเจ้าอยู่หัวเสด็จประพาสยุโรป ร.ศ.๑๑๖ (พ.ศ.๒๔๕๐). กรุงเทพฯ: ภูมิปัญญา.

อาภรณ์ ณ สงขลา. (๒๕๒๔). การอนุรักษ์สมบัติวัฒนธรรมในประเทศญี่ปุ่น. ใน หลักระบวนว่าด้วยการอนุรักษ์และการบูรณะอนุสรณ์สถานและแหล่งที่ตั้ง ประกาศคณะสงฆ์เรื่อง ระเบียบควบคุมโบราณวัตถุและศิลปวัตถุภายในวัด ทฤษฎีทั่วไปว่าด้วยการบูรณะการอนุรักษ์สมบัติวัฒนธรรมในประเทศญี่ปุ่น. หน้า ๑๘-๓๒. กรุงเทพฯ: อนุสรณ์งานฌาปนกิจศพ ละม่อม ณ สงขลา.

### สื่อออนไลน์

กรมศิลปากร. (๒๕๕๓). ประวัติและบทบาทหน้าที่ของกรมศิลปากร. สืบค้นเมื่อ ๔ มิถุนายน ๒๕๕๓, จาก <http://www.finearts.go.th/th/history.php>

โครงการคลังปัญญาไทย. (๒๕๕๔). พระบาทสมเด็จพระนั่งเกล้าเจ้าอยู่หัว. สืบค้นเมื่อ ๑ กันยายน ๒๕๕๔, <http://www.panyathai.or.th/wiki/index.php/> พระบาทสมเด็จพระนั่งเกล้าเจ้าอยู่หัว

สมาคมอิคอมอสไทย. (๒๕๕๔). กฎบัตรระหว่างประเทศเพื่อการอนุรักษ์และบูรณะโบราณสถานและแหล่งที่ตั้ง The Venice Charter 1964 กฎบัตรเวนิซ เมืองเวนิซ พฤษภาคม พ.ศ. ๒๕๐๗ (ค.ศ. ๑๙๖๔). สืบค้นเมื่อ ๙ มกราคม ๒๕๕๔, จาก <http://www.icomosthai.org/charters/venice.pdf>

### แผนที่และภาพถ่าย

แผนที่กรุงเทพทวารวดีฉบับของพระยาโบราณราชธานินทร์. (๒๔๕๐?). (แผนที่). พระนครศรีอยุธยา: สำนักงานอุทยานประวัติศาสตร์พระนครศรีอยุธยา.

สมเด็จพระยาดำรงราชานุภาพทรงฉายพระรูปร่วมกับดุกโยฮันอัลเบรคต์. (๒๕๕๐). (ภาพหนึ่ง). กรุงเทพฯ: หอจดหมายเหตุแห่งชาติ.