

# จากวัดพระธาตุลำปางหลวงถึงวัดบ้านก่อ : มรดกภูมิปัญญาเรื่องเล่าผ่านจิตรกรรม ของจังหวัดลำปาง

## Wat Phra That Lampang Luang to Wat Ban Ko : Local Wisdom Heritage Telling Stories from Mural Paintings in Lampang Province

ปิยะนาค อังควาณิชกุล  
Piyanard Ungkawanichakul

อาจารย์ ดร.ประจำภาควิชาประวัติศาสตร์ คณะสังคมศาสตร์ มหาวิทยาลัยศรีนครินทรวิโรฒ  
Lecturer, D.A. Department of History, Faculty of Social Sciences, Srinakharinwirot University  
Corresponding e-mail: piyanardu@g.swu.ac.th

บทความนี้เป็นส่วนหนึ่งของงานวิจัยเรื่อง จากวัดพระธาตุลำปางหลวงถึงวัดบ้านก่อ : มรดกภูมิปัญญาเรื่องเล่าผ่านจิตรกรรมของจังหวัดลำปาง  
ได้รับบทความ 28 กุมภาพันธ์ 2563 แก้ไข 17 มิถุนายน 2563 อนุมัติให้ตีพิมพ์ 22 มิถุนายน 2563

### บทคัดย่อ

บทความนี้เป็นส่วนหนึ่งของงานวิจัย วัดอุปสรรคของงานวิจัย 1) เพื่อศึกษาความเป็นมาของมรดกภูมิปัญญาทางจิตรกรรมสำคัญของจังหวัดลำปาง 2) เพื่อศึกษาการเล่าเรื่องผ่านจิตรกรรมสำคัญของจังหวัดลำปาง 3) เพื่อเป็นแนวทางในการอนุรักษ์มรดกภูมิปัญญาทางจิตรกรรมอย่างยั่งยืน งานวิจัยนี้ศึกษาถึงมรดกภูมิปัญญาจิตรกรรมจากวัดสำคัญของจังหวัดลำปาง ได้แก่ วิหารหลวง วิหารน้ำแต้ม วิหารพระพุทธ วัดพระธาตุลำปางหลวง อำเภอเกาะคา วัดปงสนุก อำเภอเมือง วัดม่อนปู่ยักษ์หรือวัดม่อนสุวรรณ อำเภอเมือง และวัดบ้านก่อ อำเภอวังเหนือ

**คำสำคัญ:** วัดพระธาตุลำปางหลวง วัดบ้านก่อ มรดกภูมิปัญญา จิตรกรรมในจังหวัดลำปาง

### Abstract

This article is a part of an academic research. The objectives of this research are 1) to study the history of local wisdom heritage from mural paintings in Lampang province, 2) to study story telling from prominent mural paintings in Lampang, and 3) to preserve local wisdom heritage permanently. This research studies the magnificent mural paintings, Viharn Luang, Viharn Nam Tam, Viharn Buddha in Wat Phra That Lampang Luang in Kohka District, Wat Pongsanuk in Muang District, Wat Monpooyak in Muang District and Wat Ban Ko in Wang Nuea District, are local wisdom heritage in Lampang.

**Keywords:** Wat Phra That Lampang Luang, Wat Ban Ko, Local Wisdom Heritage, Mural Paintings in Lampang Province

## บทนำ

ลำปางเป็นเมืองสำคัญเมืองหนึ่งของภาคเหนือมีประวัติศาสตร์การก่อตั้งมาอย่างยาวนานนับแต่พุทธศตวรรษที่ 13-16 ในชื่อว่าเขลางค์นคร คู่กันกับเมืองหริภุญไชย (ลำพูน) โดยพระนางจามเทวีผู้ปกครองแห่งอาณาจักรหริภุญไชย ได้ส่งเจ้าอินทวาทหรือเจ้าอินทยศ พระราชโอรสแฝดองค์หนึ่งไปครองเขลางค์นคร ต่อมาราชวงศ์ลวจังกราชแห่งหริภุญนครได้มีอำนาจปกครองอาณาจักรทางภาคเหนือ พระเจ้ามังราย พระโอรสได้สืบราชสมบัติปกครองต่อจากพระเจ้าลวจังกราช ทรงตั้งเมืองเชียงราย ณ บริเวณดอยจอมทอง ริมแม่น้ำกก ใน พ.ศ. 1811 ได้ย้ายจากเมืองเชียงรายมาตั้งมั่นที่เมืองฝาง ซึ่งอาณาเขตของเมืองฝางติดต่อกับเมืองหริภุญไชย<sup>1</sup> พระเจ้ามังรายมีนโยบายขยายการปกครองมายังเมืองลำพูนของพระยาญีบาและเมืองลำปางของพระยาเบิก (โอรสของพระยาญีบา) ตามตำนานพื้นเมืองเชียงใหม่ได้กล่าวถึงกลอุบายของพระเจ้ามังรายในการเข้ายึดแคว้นหริภุญไชยด้วยแผนการส่งขุนอ้ายฟ้าไปเป็นไส้ศึก จนทำให้พระยาญีบาต้องสิ้นสุตอำนาจลงและนับเป็นการเสื่อมสลายอำนาจของแคว้นหริภุญไชย พระยาญีบาต้องอพยพลี้ภัยไปอาศัยกับพระยาเบิกผู้เป็นโอรสที่เมืองเขลางค์ ตำนานพื้นเมืองเชียงใหม่ได้กล่าวไว้ ดังนี้ “...พระยาบา...เร่งซำกัสนัก อ้ายฟ้าจึงเล่าโลมพระญาบาว่า ซำจักส่งครอบครัวเจ้าเหนือหัวตกทาง แล้วซำเยยะคืนมาอยู่แครงเวียงเจ้าเหนือหัวซะแลว่าอั้น พระญาบา...รีบเอาครอบครัวลูกเมียออกหนีเสียจากเวียงละพูนจักเมื่อหาลูกตนเจ้าพระญาเบิกในเมืองเขลางค์...”<sup>2</sup> จากเหตุการณ์นี้ได้สะท้อนให้เห็นถึงการให้ความสำคัญกับเมืองหริภุญไชยและเมืองเขลางค์และความสัมพันธ์ที่เชื่อมโยงกันของทั้งสองเมืองนี้ อีกทั้งเป็นเมืองที่มีประวัติการก่อตั้งมาอย่างยาวนาน มีความเก่าแก่และมีวัฒนธรรมดั้งเดิมมาก่อนเมืองอื่นๆ ในหัวเมืองเหนือ และเป็นเมืองที่อยู่ในจุดยุทธศาสตร์ที่สำคัญ จนทำให้เมืองลำปางและเมืองลำพูนถูกผนวกเข้าเป็นส่วนหนึ่งของอาณาจักรล้านนา

ต้นพุทธศตวรรษที่ 22 (พ.ศ. 2101) อาณาจักรล้านนาตกเป็นประเทศราชของพม่า เมื่อพระมหาเทวีวิสุทธิเทวี ผู้ปกครองราชวงศ์มังรายองค์สุดท้ายสิ้นพระชนม์ใน พ.ศ. 2121 พระเจ้าบุเรงนองแห่งพม่าได้แต่งตั้งนรธาเมงสอ พระโอรสเชื้อสายล้านนาปกครองเชียงใหม่ ถือเป็นการสถาปนาราชวงศ์ต้องให้มีอำนาจแทนที่ราชวงศ์มังราย<sup>3</sup> จากนั้นก็นับว่าอาณาจักรล้านนาได้ถูกพม่าเข้าปกครองโดยสมบูรณ์จนถึง พ.ศ. 2317 พม่าปกครองเชียงใหม่อย่างเข้มงวดในฐานะเมืองศูนย์กลางของอาณาจักรล้านนาในขณะที่เมืองลำพูนและเมืองลำปางสามารถเป็นอิสระได้ระยะหนึ่ง ภายใต้การปกครองที่เข้มงวดของพม่าระหว่าง พ.ศ. 2101 – 2317 ทำให้ชาวล้านนาก่อกบฏอย่างต่อเนื่องแสดงถึงการต่อต้านพม่า หรือที่เรียกว่า การพิน่มา<sup>4</sup> ภายหลังผู้ปกครองพม่าที่ลำพูนชื่อท้าวมหายศ ได้มาซูดริตเก็บภาษีค่าหลังคาเรือนและทำร้ายผู้ขัดขืน ชาวลำปางได้รับความเดือดร้อนและถูกกดขี่ข่มเหง ตามตำนานเจ้าเจ็ดตนกล่าวไว้ ดังนี้ “...เจ้าเมืองละพูนจึงแต่งใช้ท้าวมหายศหลวงคุมเอาทัพไปเมืองละคร (ลำปาง: ผู้วิจัย)...ท้าวมหายศละพูนถอยคืนมาอยู่วัด หลวงลำปางแล้วแต่งใช้เรียกร้องไพร่ไทยบ้านเมืองออกมา แล้วเก็บเงินค่าหลังคาค่าคอก ผู้ใดขัดขวาง หลวงควรตีฆ่าก็ฆ่า หลวงควรตีตีก็ตี มีอันใดก็รีบร้อนเอาเสีย...”<sup>5</sup> นานาทิพย์ช้างหรือพ่อเจ้าทิพย์ช้าง ต้นราชวงศ์เจ้าเจ็ดตน

1 สวงน โขติรัตน์ ผู้รวบรวม. (2512). ตำนานเมืองฝาง ใน รวบรวมเมืองเหนือ. หน้า 40-41.

2 คณะอนุกรรมการตรวจสอบและชำระตำนานพื้นเมืองเชียงใหม่. (2538). ตำนานพื้นเมืองเชียงใหม่ ฉบับเชียงใหม่ ๗๐๐ ปี. หน้า 25.

3 สรัสวดี อ๋องสกุล. (2561). ประวัติศาสตร์ล้านนา ฉบับสมบูรณ์. หน้า 204.

4 แหล่งเดิม. หน้า 237.

5 สวงน โขติรัตน์ ผู้รวบรวม. (2512). ตำนานเจ้าเจ็ดตน ใน รวบรวมเมืองเหนือ. หน้า 1-2.

ซึ่งเดิมเป็นพรานป่า อยู่บริเวณบ้านปางยางคอก ได้อาสาชาวเมืองลำปางนำกำลังเข้าต่อสู้กับกองทัพหัวมหายศ หนานทิพย์ช้าง ได้ยิงหัวมหายศ ซึ่งมาตั้งมั่น ณ บริเวณวัดพระธาตุลำปางหลวง จนหัวมหายศเสียชีวิต ยังมีร่องรอยกระสุนที่หนานทิพย์ช้างยิงหัวมหายศปรากฏอยู่ที่วัดพระธาตุลำปางหลวง ชุนนางและชาวเมืองลำปางจึงยกหนานทิพย์ช้างขึ้นเป็นเจ้าเมืองลำปางใน พ.ศ. 2275 นามว่า “พระยาสุระสีโยไชย” ปกครองเมืองลำปางระหว่าง พ.ศ. 2275 - 2302<sup>1</sup> โดยขึ้นตรงกับอำนาจการปกครองของพม่า

ในสมัยธนบุรี ไปมะยุง่วน แม่ทัพพม่าซึ่งตั้งมั่นอยู่ที่เชียงใหม่ กดขี่ข่มเหงชาวล้านนา ไปมะยุง่วน จับครอบครัวของพระยาจำบ้านและเจ้ากาวิละโอรสองค์โตของเจ้าชายแก้ว เจ้าเมืองลำปางคนต่อมาเพื่อส่งไปให้กษัตริย์พม่า จึงเป็นจุดเปลี่ยนที่ทำให้พระยาจำบ้านและเจ้ากาวิละ หนีมาเข้ากับฝ่ายไทย พ.ศ. 2317 สมเด็จพระเจ้าตากสินมหาราชได้ยกทัพมาตีเมืองเชียงใหม่จากพม่าได้สำเร็จ แต่งตั้งพระยาจำบ้านเป็นพระยาวชิรปราการครองเมืองเชียงใหม่ และเจ้ากาวิละครองเมืองลำปาง พร้อมมอบหมายให้น้องอีก 6 คน ในกลุ่มเจ้าเจ็ดตน ช่วยราชการในการปกครองเมืองลำปาง แสดงให้เห็นถึงความสำคัญทางยุทธศาสตร์ของเมืองลำปางในการปกครองควบคุมหัวเมืองเหนือของฝ่ายไทย สมัยธนบุรีจนถึงสมัยรัตนโกสินทร์ตอนต้น พม่าพยายามยกทัพมาเพื่อควบคุมปกครองหัวเมืองเหนืออีกเป็นระยะๆ ฝ่ายไทยได้มีการสร้างความสัมพันธ์ทางเครือญาติกับเจ้านายหัวเมืองเหนือ โดยเจ้าศรีหรือโนฮา น้องสาวของเจ้ากาวิละได้ถวายตัวเป็นชายาของเจ้าพระยาสุรสีห์ (ต่อมาคือกรมพระราชวังบวร มหาสุรสิงหนาทในรัชกาลที่ 1) เจ้าศรีหรือโนฮาได้สร้างความไว้วางใจต่อผู้นำฝ่ายไทยที่มีต่อตระกูลเจ้าเจ็ดตนจากเหตุการณ์ที่ช่วยพระยาสุรียอภัยปราบพระยาสุรศักดิ์ในปลายสมัยธนบุรี

ส่วนเชียงใหม่ที่มีปัญหาด้านกำลังคน เมื่อถูกทัพพม่าปิดล้อมหลายครั้ง ที่สุดพระยาวชิรปราการได้ทิ้งเมืองเชียงใหม่ใน พ.ศ. 2319 พาครอบครัวไปขอความช่วยเหลือจากกลุ่มเจ้าเจ็ดตน ในรัชสมัยพระพุทธยอดฟ้าจุฬาโลกมหาราช พ.ศ. 2325 ทรงแต่งตั้งเจ้ากาวิละให้มาดำรงตำแหน่งเจ้าเมืองเชียงใหม่ เป็นศูนย์กลางการปกครองหัวเมืองเหนือ เพื่อใช้เป็นที่ตั้งมั่นในการขยายอำนาจของฝ่ายไทยและจัดอิทธิพลอำนาจทางการปกครองของพม่าจนไทยสามารถลดทอนอำนาจพม่าได้สำเร็จ และมีเมืองลำปางภายใต้การปกครองของกลุ่มเจ้าเจ็ดตน เป็นฐานที่มั่นสำคัญทางการปกครองของฝ่ายไทยในการควบคุมหัวเมืองเหนือ โดยเจ้าเจ็ดตนได้เกลี้ยกล่อมให้ผู้นำเมืองต่างๆ ที่เคยอยู่ในอำนาจพม่าให้พินม่านและมาเข้ากับฝ่ายไทย<sup>2</sup> อย่างไรก็ตามการผนวกล้านนาเข้าร่วมกับการปกครองส่วนกลางของสยามได้สัมฤทธิ์ผลในรัชสมัยพระบาทสมเด็จพระจุลจอมเกล้าเจ้าอยู่หัว ตามนโยบายรวมอำนาจเข้าสู่ศูนย์กลาง ทั้งยังมีการสร้างความสัมพันธ์ทางเครือญาติ โดยแต่งตั้งเจ้าดารารัศมี พระธิดาของเจ้าอินทวิชยานนท์ เจ้าหลวงเมืองเชียงใหม่ กับเจ้าเทพไกรสรพระมารดา ผู้ซึ่งเป็นทายาทของเจ้าหลวงองค์เดิมและมีอิทธิพลทางการเมือง ขึ้นเป็นพระราชชายา

จากประวัติเมืองลำปางอันเป็นเมืองเก่าแก่ทางหัวเมืองเหนือ วัฒนธรรมลำปางจึงมีลักษณะการผสมผสาน จากวัฒนธรรมเก่าแก่ในสมัยทวารวดีหรือขอมอันมีรากฐานศิลปกรรมแบบอิทธิพลมอญในการสร้างสิ่งศักดิ์สิทธิ์ทางพุทธศาสนา จนกระทั่งเมืองลำพูนและเมืองลำปางถูกผนวกรวมกับอาณาจักรล้านนาซึ่งมีรากฐานจากวัฒนธรรมเขียงแสน วัฒนธรรมล้านนา-ทวารวดีหรือขอมจึงได้ปรากฏแพร่หลายทั่วบริเวณ 8 จังหวัดภาคเหนือ อันได้แก่ เชียงราย เชียงใหม่ ลำปาง ลำพูน แม่ฮ่องสอน พะเยา แพร่ น่าน ภายหลังเมื่ออาณาจักรล้านนาตกอยู่ภายใต้การปกครองของพม่า ทำให้วัฒนธรรมพม่าหรือวัฒนธรรมไทใหญ่

<sup>1</sup> สรัสวดี อ๋องสกุล. (2561). *เล่มเดิม*. หน้า 237.

<sup>2</sup> *แหล่งเดิม*. หน้า 239-240.

แพร่กระจายเข้ามาและปรากฏอิทธิพลทั้งคติความเชื่อและรูปแบบการสร้างงานทางศิลปกรรม ด้านสถาปัตยกรรม ปรากฏทั้งภายในและภายนอกโดยเฉพาะอย่างยิ่งวัดที่มีคหบดีหรือขุนนางพม่าเป็นผู้สร้าง ซึ่งการสร้างวัดแบบพม่าปรากฏมากที่สุดในเมืองลำปาง เนื่องจากลำปางเป็นชุมทางการค้าสำคัญ มีพ่อค้าพม่าไทใหญ่เข้ามาค้าขายตั้งหลักแหล่งอยู่มาก ปรากฏสถาปัตยกรรมการสร้างจองหรือปยาธาตุที่ตั้งงดงามและมีชื่อเสียงหลายแห่ง เช่น วัดม่อนปู่ยักษ์ วัดแก้วดอนเต้าสุชาดาราม เป็นต้น รวมไปถึงวัดแบบพม่าที่มีขนาดใหญ่ที่สุดทางภาคเหนือคือวัดศรีชุม ก็ตั้งอยู่ในเมืองลำปางเช่นกัน ด้านประติมากรรม ปรากฏอิทธิพลพม่าในการสร้างพระพุทธรูปและรูปเคารพต่างๆ อยู่บ้าง และด้านจิตรกรรม อิทธิพลพม่าที่ปรากฏมีคติความเชื่อทางพุทธศาสนาในพุทธประวัติและทศชาติเหมือนกันกับช่างไทย แต่การแต้มภาพหรือวาดภาพของช่างไทใหญ่ จะปรากฏการสอดแทรกวัฒนธรรมพม่าในด้านต่างๆ เช่น การแต่งกาย อาหาร ภาษา บ้านเรือน ปราสาท เป็นต้น ในงานวิจัยนี้ได้ปรากฏอิทธิพลไทใหญ่ในงานจิตรกรรมที่วิหารหลวง วัดพระธาตุลำปางหลวงและวัดม่อนปู่ยักษ์ และเมื่อเข้าสู่สมัยรัชกาลที่ 5 ผลจากการเข้ามาปกครองหัวเมืองเหนือของสยาม ทำให้ศิลปกรรมในหัวเมืองเหนือรวมถึงลำปางรับอิทธิพลวัฒนธรรมภาคกลางและอิทธิพลตะวันตกที่ขยายอิทธิพลไปจากภาคกลาง ปรากฏผสมผสานอยู่ในศิลปะแขนงต่างๆ แต่เมื่อเทียบกับเมืองเชียงใหม่การปรากฏอิทธิพลตะวันตกในงานจิตรกรรมของเมืองลำปาง นับว่ามีการสอดแทรกอิทธิพลตะวันตกน้อยกว่าอิทธิพลของพม่าหรือไทใหญ่ที่เคยมีอิทธิพลมาแต่เดิม โดยเป็นการผสมผสานกับฝีมือช่างท้องถิ่นในเมืองลำปาง หลัง พ.ศ. 2475 ได้ปรากฏวัดที่เน้นจิตรกรรมแบบช่างท้องถิ่นหรือช่างพื้นเมืองในลักษณะเฉพาะของตนเช่นที่วัดบ้านก่อ อำเภอวังเหนือ ของจังหวัดลำปาง

## ผลของการวิจัย

มรดกภูมิปัญญาทางจิตรกรรมที่ปรากฏในวัดสำคัญของจังหวัดลำปาง เป็นการวาดภาพจิตรกรรมในช่วงพุทธศตวรรษที่ 25 ประมาณ พ.ศ. 2440 เป็นต้นมา วัดสำคัญที่ปรากฏงานช่างฝีมืออันงดงาม ได้แก่ วิหารหลวงและวิหารน้ำแต้ม วัดพระธาตุลำปางหลวง อำเภอเกาะคา วัดม่อนปู่ยักษ์ อำเภอเมือง วัดบ้านก่อ อำเภอวังเหนือ ภาพที่ปรากฏบนผนังวิหารน้ำแต้ม วัดพระธาตุลำปางหลวง เป็นการถ่ายทอดคติทางพุทธศาสนาเรื่องราวเกี่ยวกับพุทธประวัติและทศชาติ ซึ่งเป็นอิทธิพลแนวคิดจากภาคกลาง การวาดภาพเป็นศิลปะอิทธิพลแบบพม่า วัดม่อนปู่ยักษ์ เป็นงานฝีมือจิตรกรรมในแบบช่างชาวพม่า บอกล่าเรื่องราวในพุทธประวัติและพบอิทธิพลศิลปะมอญจากสถาปัตยกรรมภายนอก ส่วนวัดบ้านก่อ เป็นงานศิลปะพื้นบ้าน วาดภาพเรื่องพระมาลัยโปรดสัตว์ในพุทธประวัติ และมีการสอดแทรกบุคคลในยุคสมัยนั้นแบบศิลปะร่วมสมัยในลักษณะรับอิทธิพลทางความคิดแบบตะวันตกผ่านการถ่ายทอดจากอิทธิพลส่วนกลาง

จิตรกรรมฝาผนังในเมืองลำปาง มีอิทธิพลศิลปะแบบพม่าหรือไทใหญ่ปรากฏอยู่หลายวัด เนื่องจากเมืองลำปางในช่วงครึ่งแรกในพุทธศตวรรษที่ 25 เป็นระยะที่มีการติดต่อสัมพันธ์กับพม่ามาก โดยเฉพาะในด้านการค้าขายและการทำป่าไม้ ส่งผลให้ชาวพม่าในลำปางที่มีฐานะร่ำรวย มีจิตศรัทธาในการสร้างและปฏิสังขรณ์วัดต่างๆ เป็นจำนวนมาก โดยจะใช้ช่างไทใหญ่หรือช่างพม่าโดยตรง ดังปรากฏในอาคารสถาปัตยกรรมไม้ที่มีหลังคาทรงปราสาทซ้อนหลายชั้นที่เรียกว่าจอง หรือ ปยาธาตุ (Pythat)

### จิตรกรรมวัดพระธาตุลำปางหลวง

วัดพระธาตุลำปางหลวง ตั้งอยู่ที่ตำบลลำปางหลวง อำเภอเกาะคา จังหวัดลำปาง วัดพระธาตุลำปางหลวงเป็นวัดเก่าแก่คู่บ้านคู่อเมืองมาตั้งแต่เป็นเมืองเขลางค์นคร ตามตำนานพระบรมธาตุลำปางหลวง



กล่าวย้อนไปถึงสมัยพุทธกาลว่า พระพุทธเจ้าพร้อมด้วยพระอรหันต์สามองค์กับพระอานนท์เถระได้เดินทางออกจากเขตวันอารามมหาวิหารไปตามบ้านเมืองน้อยใหญ่ จึงได้เสด็จถึงบ้านอันมีชื่อว่า “ลัมภะการวัน” (บ้านลำปางหลวง) องค์สมเด็จพระสัมมาสัมพุทธเจ้าก็เสด็จประทับนั่งอยู่เหนือดอยม่อนน้อย (เขาเตี้ย) ขณะนั้นสี่ชายผู้หนึ่งชื่อลัวะอ้ายกอน เห็นพระพุทธเจ้าก็เกิดความเลื่อมใสได้นำเอารวงผึ้งบรรจุกระบอกไม้บ้าง มาห้อมถวาย พระพุทธองค์ได้ลูบพระเกศาให้ลัวะอ้ายกอน ลัวะอ้ายกอนนำพระเกศาบรรจุในชะอบทองคำ แล้วนำไปผึ้งพร้อมแก้วแหวนเงินทองถวายเป็นพุทธบูชาถือเป็นพระเจดีย์ พระพุทธเจ้าได้พยากรณ์ว่าต่อไปเมื่อพระองค์ปรินิพพาน พระกุมารกัสสะปะจะนำพระบรมอัฐิบริเวณพระนลาฏเบื้องขวา และพระเมษิยะเถระจะนำพระบรมอัฐิบริเวณพระศอกมาบรรจุ ต่อไปจะเป็นเจดีย์ทองคำชื่อว่า “ลัมภะกะปปะ” ต่อมาเจดีย์ลัมภะกะปปะนครคือวัดพระธาตุลำปางหลวง<sup>1</sup> ตำนานอ้างอิงกล่าวตามพงศาวดาร (พงศาวดารโยนกของพระยาประชาภิจักรจักร หน้า 468) และตำนานวัดพระธาตุลำปางหลวง กล่าวว่าเมื่อมีพระราชบุตรของพระเจ้าสุวรมณภูมิ 2 พระองค์คือพระเจ้าอาทิตย์ราช และพระเจ้าจันทะเทวราช ได้บูรณะพระธาตุ พระเจ้าอาทิตย์ราชบูรณะองค์พระธาตุทูลุภูษัย พระเจ้าจันทะเทวราชบูรณะองค์พระธาตุลัมภะกะปปะนคร ตำนานได้กล่าวถึงปาฏิหาริย์ที่เกิดขึ้นจากพระบรมสารีริกธาตุของพระพุทธเจ้าที่พระธาตุลัมภะกะปปะนครหลายครั้ง กล่าวคือในตอนเช้าที่พระเจ้าจันทะเทวราชทรงอยากนำพระบรมสารีริกธาตุกลับไปไว้ที่บ้านเมืองของตน แต่พระบรมสารีริกธาตุลอยกลับมาที่เดิมทำให้พระองค์เลื่อมใสและตกแต่งสถานที่ประดิษฐานขึ้นใหม่ และกล่าวถึงในสมัยพระนางจามเทวีได้เสด็จยกทัพมาใกล้บริเวณนี้ ระหว่างพักทัพพระนางจามเทวีได้เห็นแสงไฟมาจากลัมภะกะปปะนคร จนทำให้พระนางเสด็จมากราบไหว้พระบรมสารีริกธาตุ<sup>2</sup> ประวัติของพระธาตุลำปางหลวงได้มีการกล่าวถึงการบูรณะปฏิสังขรณ์โดยเจ้าเมืองมาหลายสมัย วัดพระธาตุลำปางหลวงจึงเป็นศูนย์กลางทางจิตใจในความเชื่อเกี่ยวกับสิ่งศักดิ์สิทธิ์ในพุทธศาสนาตั้งแต่สมัยล้านนา อีกทั้งยังเป็นวัดที่มีพระเถระสำคัญ ซึ่งทราบประวัติความเป็นมาและความสำคัญของวัดอาศัยอยู่อย่างต่อเนื่อง สันนิษฐานพระเถระเหล่านั้นคงมีบทบาทในการดูแลกำกับงานช่าง จนทำให้วัดพระธาตุลำปางหลวงเป็นวัดต้นแบบในการก่อสร้างต่อวัดอื่นอีกหลายแห่งในจังหวัดลำปาง

ภาพจิตรกรรมสำคัญของวัดพระธาตุลำปางหลวงอยู่ที่วิหารหลวงและวิหารน้ำแต้ม จิตรกรรมที่วิหารหลวง เป็นจิตรกรรมบนแผงไม้คอสอง มีอายุอยู่ในช่วงหลังของพุทธศตวรรษที่ 25 เป็นการถ่ายทอดคติทางพุทธศาสนา เรื่องราวเกี่ยวกับพุทธประวัติและทศชาติ ซึ่งเป็นอิทธิพลแนวคิดจากภาคกลาง ภาพที่ยังสมบูรณ์คือเวสสันดรชาดก ลักษณะของงานจิตรกรรมเป็นฝีมืองานช่างแต้มหรือจิตรกรแบบพื้นบ้านผสมไทใหญ่ ฝีมืองานไม่ค่อยประณีต ฝีมือประกอบภาพและโครงสีหลายแบบที่ไม่เชื่อมโยงเป็นอันหนึ่งอันเดียวกัน สันนิษฐานว่าเป็นภาพที่เกิดจากช่างหลายคน อย่างไรก็ตาม ภาพจิตรกรรมวิหารหลวงได้สะท้อนคติความเชื่อทางพุทธศาสนาของพม่าในคติแนวคิดเดียวกับเมืองล้านนาอื่นๆ ดังเช่นปรากฏอยู่ในภาพวิหารวัดบวรนครหลวง วิหารลายคำ วัดพระสิงห์ จังหวัดเชียงใหม่ เป็นต้น อันได้แก่การแสดงเรื่องราวในราชสำนักผ่านเนื้อเรื่องทศชาติ องค์ประกอบของภาพที่โดดเด่นอยู่ที่ปราสาทตามแบบสถาปัตยกรรมพม่า ภาพลวดลายผ้าผ่านการแบ่งชั้นมีความชัดเจนในเครื่องแต่งกาย และกริยาท่าทาง ชุดเครื่องทรงอย่างกษัตริย์ สตรีชั้นสูงในราชสำนักไว้ผมยาวรวบไปด้านหลัง นุ่งผ้าขึ้นยาวและนุ่งขึ้นสูงระดับอกมีเสื่อคลุม เครื่องแต่งกายขุนนางแบบพม่า รวมถึงสะท้อนเหตุการณ์ร่วมสมัยโดยทหารมีการแต่งกายตามชุดทหารแบบตะวันตก

<sup>1</sup> พระครูพิธานนพกิจ. (2552). *ตำนานพระบรมธาตุลำปางหลวง*. หน้า 19-21.

<sup>2</sup> *แหล่งเดิม*. หน้า 22-24.



วิหารหลวง วัดพระธาตุลำปางหลวง  
ที่มาภาพ: ผู้วิจัย ถ่ายเมื่อวันที่ 18 ธันวาคม 2562



จิตรกรรมบนแผงไม้คอสอง วิหารหลวง  
ที่มาภาพ: ผู้วิจัย ถ่ายเมื่อวันที่ 18 ธันวาคม 2562



จิตรกรรมบนแผงไม้คอสอง วิหารหลวง วัดพระธาตุลำปางหลวง  
ที่มาภาพ: ผู้วิจัย ถ่ายเมื่อวันที่ 18 ธันวาคม 2562

จิตรกรรมที่วิหารน้ำแต้ม วัดพระธาตุลำปางหลวง อายุราวปลายพุทธศตวรรษที่ 23 ถึงต้นพุทธศตวรรษที่ 24 คำว่า *น้ำแต้ม* หมายถึง การแต้มภาพหรือวาดภาพ คือการทำภาพจิตรกรรม ในวิหารน้ำแต้มปรากฏภาพจิตรกรรมที่บริเวณแผงไม้คอสองของบริเวณโถง เป็นการใช้สีฝุ่นที่รองพื้นด้วยดินสอพองผสมกาวด้านทิศเหนือวาด เรื่องมาฆะมานพหรือประวัติพระอินทร์ ด้านทิศใต้วาดเรื่องนางสามาวดี ปรากฏอิทธิพลแบบพม่าโดยเฉพาะภาพบุคคลกลุ่มชนชั้นสูงทั้งชายและหญิง จะแต่งกายตามแบบวัฒนธรรมพม่า เช่น เครื่องแต่งกายชุดขุนนางสวมเสื้อครุยและลอมพอก ถือพัดใบตาล เป็นต้น จิตรกรรมลายทองหรือลายคำที่บริเวณซุ้มหรือห้องส่วนท้ายของวิหาร เป็นภาพต้นศรีมหาโพธิ์แตกกิ่งก้านสาขางดงาม มีพระอาทิตย์ พระจันทร์ เทพยดาพร้อมช่อดอกไม้<sup>1</sup>

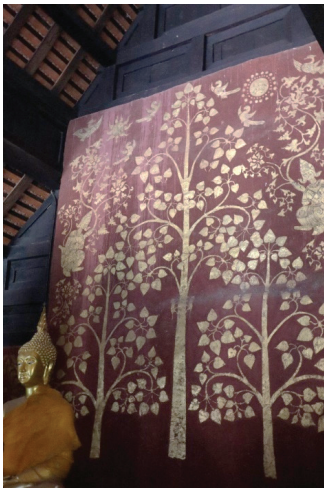
<sup>1</sup> ภาณุพงษ์ เลาสสม. (2541). *จิตรกรรมฝาผนังล้านนา*. หน้า 36-37.



วิหารหน้าแต่้ม วัดพระธาตุลำปางหลวง  
ที่มาภาพ: ผู้วิจัย ถ่ายเมื่อวันที่ 18 ธันวาคม 2562



จิตรกรรมบนแผงไม้คอสอง วิหารหน้าแต่้ม  
ภาพขุนนางแต่งกายแบบพม่า สวมเสื้อครุย  
ลอมพอก และถือพัดใบตาล  
ที่มาภาพ: ผู้วิจัย ถ่ายเมื่อวันที่ 18 ธันวาคม 2562



จิตรกรรมลายทองขุ่มผนังด้านหลังพระพุทธรูป  
ภายในวิหารหน้าแต่้ม  
ที่มาภาพ: ผู้วิจัย ถ่ายเมื่อวันที่ 18 ธันวาคม 2562

วิหารพระพุทธรูป วัดพระธาตุลำปางหลวง ปรากฏจิตรกรรมลายทองเป็นรูปอดีตพระพุทธเจ้า 27 องค์ อยู่บริเวณแผงไม้คอสองกลางวิหาร ภาณุพงษ์ เลาสสม ได้สันนิษฐานว่าน่าจะหมายถึงอดีตพระพุทธเจ้า ทั้ง 28 องค์ โดยแยกพระศรีศากยมุนี พระพุทธเจ้าลำดับที่ 28 เป็นพระประธานของวิหาร ส่วนเสาคอนกรีตเป็นการลงลายเชิงทองที่เป็นเทคนิคลายขุด คือการลงรักปิดทองที่บแล้วใช้วัสดุปลายแหลมขุดทองให้เป็นลายหรือภาพ การทำเทคนิคลายขุดนี้ปรากฏอยู่บนบานประตูของวิหารพระพุทธรูปด้วย<sup>1</sup> ลายทองหรือลายคำบนประตูของวิหารพระพุทธรูปเป็นรูปเทวดาพนมมือ สุรชัย จงจิตงาม สันนิษฐานไว้ว่าเป็นการปฏิสังขรณ์ราวพุทธศตวรรษที่ 22-24 กล่าวถึงเทคนิคการขุดนี้ว่าคล้ายกับเทคนิคการทำลวดลายในงานเครื่องเซรามิกที่พม่า ซึ่งพม่าเรียกเทคนิคนี้ว่า ยุน (Yun)<sup>2</sup>

<sup>1</sup> ภาณุพงษ์ เลาสสม. (2541). *เล่มเดิม*. หน้า 43 .

<sup>2</sup> สุรชัย จงจิตงาม. (2555). วัดพระธาตุลำปางหลวง: บทเรียนกรณีล่าสุดของการอนุรักษ์ศิลปกรรมไทย ใน *วารสารวิจัยศิลป*. 3(2):266-267.





วิหารพระพุทธ วัดพระธาตุลำปางหลวง  
ที่มาภาพ: ผู้วิจัย ถ่ายเมื่อวันที่ 18 ธันวาคม 2562



จิตรกรรมลายทองบนบานประตูวิหารพระพุทธ      จิตรกรรมลายทองบนเสาของวิหารพระพุทธ  
ที่มาภาพ: ผู้วิจัย ถ่ายเมื่อวันที่ 18 ธันวาคม 2562

### จิตรกรรมวัดปงสนุก

วัดปงสนุก ตั้งอยู่ที่ตำบลเวียงเหนือ อำเภอเมือง จังหวัดลำปาง เดิมเมื่อแรกสร้างมีชื่อว่า วัดปงสนุก มีข้อสันนิษฐานว่าคำ ปง มาจากคำว่า พง ส่วนคำว่า สนุก หมายถึง ชื่อของพันธุ์ไม้ชนิดหนึ่ง<sup>1</sup> พจนานุกรมภาษาล้านนา อธิบายคำว่า พง หมายถึง ที่ราบลุ่มริมฝั่งแม่น้ำที่มีน้ำท่วมบ้างเป็นครั้งคราว<sup>2</sup> ต่อมามีการแบ่งเขตวัดโดยมีภูเขาจำลองขนาดเล็กเรียกว่า ม่อนดอย เป็นการแบ่งเขตการปกครองเป็น 2 วัดในบริเวณ

<sup>1</sup> วรลัญจก์ บุญยสุรัตน์. การบูรณะวิหารพระเจ้าพันองค์ วัดปงสนุก จังหวัดลำปาง แบบมีส่วนร่วม : บทเรียนและประสบการณ์ของคนตัวเล็กกับการอนุรักษ์. ใน *วารสารวิจัยเพื่อการพัฒนาเชิงพื้นที่*. 7(2):94.

<sup>2</sup> สถาบันภาษา ศิลปะและวัฒนธรรม มหาวิทยาลัยราชภัฏเชียงใหม่. (2550). *พจนานุกรมภาษาล้านนา*. หน้า 342.

รู้เดียวกัน คือ วัดปงสนุกเหนือ และวัดปงสนุกใต้ ตามตำนานในชุมชนมีความเชื่อว่าวัดปงสนุกนี้ อาจสร้างขึ้นในสมัยที่เจ้าอินทยศ พระโอรสของพระนามจามเทวีแห่งหริภุญไชย เมื่อเสด็จมาสร้างเขลางค์นครราว พ.ศ. 1223 แต่ไม่ปรากฏหลักฐานทางโบราณคดีที่สอดคล้องกับข้อสันนิษฐานดังกล่าว ในตำนานพื้นเมืองเชียงใหม่ ได้กล่าวว่า ใน พ.ศ. 1929 หมื่นโลกนคร ผู้รักษาเมืองของเขลางค์นคร ได้ตั้งทัพเพื่อต้านทัพพยูทธยาที่ยกขึ้นมาตีลำนา ณ บริเวณนี้ เรียกว่า วัดเชียงภูมิ ต่อมาวัดเชียงภูมิได้มีการเปลี่ยนชื่อเป็น วัดปงสนุก และต้องมีการแบ่งเป็นด้านเหนือด้านใต้ เนื่องจากปรากฏในหลักฐานคัมภีร์โบราณของวัดภูมินทร์ จังหวัดน่าน ได้กล่าวถึงการฉลองวัดปงสนุกใต้ใน พ.ศ. 2352<sup>2</sup>

งานจิตรกรรมในการวิจัยนี้อยู่ที่วิหารพระเจ้าพันองค์ ของวัดปงสนุก ซึ่งวิหารนี้ทางคณะวิจิตรศิลป์ มหาวิทยาลัยเชียงใหม่ ได้เข้ามามีส่วนร่วมในการบูรณะปฏิสังขรณ์ จนกระทั่งได้รับรางวัลอนุรักษ์ดีเด่นจากองค์การ UNESCO ใน ค.ศ. 2008 สำหรับวิหารพระเจ้าพันองค์ เป็นอาคารโถงทรงจัตุรมุข เป็นวิหารไม้หลังคาทรงมณฑปซ้อน 3 ชั้น ด้านล่างของหลังคาเป็นกระเบื้อง ด้านบนเป็นโลหะ มีการนำทองเหลืองมาหุ้มยอดหลังคา ซึ่งเป็นลักษณะสถาปัตยกรรมแบบพม่าสมัยราชวงศ์คองบองที่มีความโดดเด่นในรูปทรงของหลังคาแบบพยาธาตุ บันทีกของครุบาอาโนชัยธรรมจินตามุณี กล่าวถึงการปฏิสังขรณ์ครั้งใหญ่ใน พ.ศ. 2429 ได้มีการซ่อมพระเจดีย์สร้างจัตุรก่อขุ่มประตูวิหารหลังมียอดหรือวิหารพระเจ้าพันองค์และจัดงานฉลองโดยนิมนต์พระสงฆ์มารับไทยทานกว่า 300 รูป โดยมีเจ้าหลวงสุริยะจางวาง เจ้าหน่นทชัย เจ้ารัฐบุรีศรีบุญเลิศ เจ้าแม่คำปั่ว เจ้าพระยาจำเมือง แจ็กฟอง และผู้ศรัทธาจำนวนมากได้ร่วมกันปฏิสังขรณ์ในครั้งนั้น มีการซ่อมวิหารหลังมียอดพร้อมนำพระพิมพ์ดีบุกจำนวน 1,080 องค์ มีการนำมาติดบนแผงผนังวิหาร จึงเรียกว่า วิหารพระเจ้าพันองค์<sup>3</sup>



วิหารพระเจ้าพันองค์ วัดปงสนุก

ที่มาภาพ: ผู้วิจัย ถ่ายเมื่อวันที่ 18 ธันวาคม 2562

บริเวณเรือนยอดหรือหลังคาของวิหารพระเจ้าพันองค์ บนชั้นคอสองของจัตุรมุขทั้งสี่ด้าน มีการแกะสลักลวดลายไม้ และภาพจิตรกรรมรูปสัตว์สำคัญ พุทธประวัติ และพุทธชาดก เป็นการวาดโดยใช้สีขาว ตัดเส้นด้วยสีดำ มีการใช้สีเหลืองนวลและสีครามในองค์ประกอบภาพ ที่น่าสนใจคือภาพพานรัฐธรรมนูญมีเลขกำกับว่า 82

<sup>1</sup> วรลัญจก์ บุญยสุรัตน์. *เล่มเดิม*. หน้า 94.

<sup>2</sup> *แหล่งเดิม*. หน้า 99.

<sup>3</sup> *แหล่งเดิม*.

ผู้วิจัยสันนิษฐานว่า ภาพจิตรกรรมบนชั้นคอสองชุดนี้น่าจะเป็นการวาดใน พ.ศ. 2482 หรืออย่างน้อยนับจาก พ.ศ. 2475 เป็นต้นมาที่เกิดการเปลี่ยนแปลงการปกครองเป็นระบอบประชาธิปไตยแล้ว อนึ่ง ภาพชุดจิตรกรรมบนชั้นคอสองนี้เป็นส่วนประกอบของสถาปัตยกรรมที่อยู่บริเวณด้านนอกของวิหารพระเจ้าพันองค์ ซึ่งต้องเผชิญทั้งแสงแดดและการชะล้างของฝน อาจสันนิษฐานได้ว่าคงมีการซ่อมแซมเพิ่มเติมในภายหลัง ดังนั้นอายุของภาพจิตรกรรมชุดนี้คงจะมีอายุน้อยกว่าอายุของการสร้างวิหาร



จิตรกรรมบนชั้นคอสองของหลังคา วิหารพระเจ้าพันองค์  
ที่มาภาพ: ผู้วิจัย ถ่ายเมื่อวันที่ 18 ธันวาคม 2562

ภายในของวิหารพระเจ้าพันองค์ปรากฏจิตรกรรมลายทองอยู่ที่บริเวณเสาต่างๆ ของวิหารพระเจ้าพันองค์ จิตรกรรมลายทองส่วนใหญ่ที่ปรากฏอยู่บนเสากลมของวิหาร มีลักษณะทาสีเสาด้วยสีแดง และวาดลวดลายบนเสาธงรักปิดทอง จิตรกรรมลายทองในสกุลช่างลำปางเช่นนี้ได้ปรากฏมาตั้งแต่ช่วงหลังของพุทธศตวรรษที่ 23 จนถึงพุทธศตวรรษที่ 25 และยังคงได้รับความนิยมทำเป็นองค์ประกอบที่บริเวณเสาของอาคารและบริเวณซุ้มโขนของวิหาร



จิตรกรรมลายทองบนเสากลม  
วิหารพระเจ้าพันองค์ วัดปงสนุก  
ที่มาภาพ: ผู้วิจัย ถ่ายเมื่อวันที่  
18 ธันวาคม 2562



คติในการสร้างวิหารพระเจ้าพันองค์ไฉนสูง และสร้างพระพุทธรูปเจ้าทั้งสี่พระองค์ประดิษฐานสำหรับวิหารทรงจัตรมุข เป็นการสร้างเชิงสัญลักษณ์ที่หมายถึงสถานที่แห่งนี้เปรียบเสมือนเขาพระสุเมรุหรือจักรวาล มีพระพุทธรูปเจ้าทั้งสี่พระองค์ในภักทรภักนี้ ดังนั้นจึงปรากฏลวดลายที่เกี่ยวข้องกับเขาพระสุเมรุอันเป็นศูนย์กลางของจักรวาลทั้งการแกะสลักและการวาดภาพจิตรกรรมเป็นองค์ประกอบ เช่น วิมานเทพยดา ป่าหิมพานต์ สัตว์หิมพานต์ เป็นต้น ส่วนที่บริเวณโค้งของซุ้มโขงวิหารจะเป็นภาพจิตรกรรมลายทองที่เกี่ยวกับไตรภูมิ



บริเวณซุ้มโขงวิหาร

ที่มาภาพ: ผู้วิจัย ถ่ายเมื่อวันที่ 18 ธันวาคม 2562



จิตรกรรมลายทองภาพเขาพระสุเมรุ

ที่มาภาพ: ผู้วิจัย ถ่ายเมื่อวันที่ 18 ธันวาคม 2562



จิตรกรรมลายทองภาพสัตว์ป่าหิมพานต์

ที่มาภาพ: ผู้วิจัย ถ่ายเมื่อวันที่ 18 ธันวาคม 2562



จิตรกรรมลายทองภาพรูปแจกันช่อต้นไม้แตกกิ่งก้าน

ที่มาภาพ: ผู้วิจัย ถ่ายเมื่อวันที่ 18 ธันวาคม 2562

### จิตรกรรมวัดม่อนปู่ยักษ์หรือวัดม่อนสันฐาน

วัดม่อนปู่ยักษ์หรือวัดม่อนสันฐาน ตั้งอยู่ถนนม่อนจำศีล ตำบลพระบาท อำเภอเมือง จังหวัดลำปาง เดิมชาวบ้านเรียกวัดนี้ว่า “วัดม่อนปู่ยักษ์” ซึ่งเกิดจากความศรัทธาในการบูชาปู่ยักษ์ตามตำนานและมีความเชื่อว่าศักดิ์สิทธิ์มาก ประวัติของวัดม่อนปู่ยักษ์ปรากฏในตำนานที่มีการกล่าวถึงวัดพระบาท วัดม่อนจำศีล และวัดม่อนปู่ยักษ์ (ทั้งสามวัดเป็นวัดพม่าที่มีประวัติเกี่ยวข้องกัน: ผู้วิจัย) กล่าวไว้ในสมัยพุทธกาลเมื่อครั้งพระพุทธเจ้าได้เสด็จมายังบริเวณม่อนจำศีล ได้มียักษ์มาขัดขวางการเสด็จ พระพุทธองค์จึงทรงแสดงธรรมโปรดเมื่อยักษ์ได้ฟังธรรมแล้วก็เกิดความเลื่อมใสศรัทธาและขอบำเพ็ญศีลภาวนาอยู่ที่ม่อนแห่งนี้ จึงได้ชื่อว่า ม่อนจำศีล

ต่อมาอักษรได้มาสิ้นชีพที่ม่อนปู่ยักษ์ซึ่งอยู่ใกล้ๆ กัน จึงได้มีการสร้างวัดทั้งสองแห่ง (ความเชื่อเรื่องการเสด็จของพระพุทธเจ้ามายังเมืองลำปาง เป็นความเชื่อที่สัมพันธ์กับความเชื่อในตำนานพระบรมธาตุลำปางหลวง: ผู้วิจัย) สันนิษฐานว่าชาวบ้านเห็นว่าเป็นสถานที่ศักดิ์สิทธิ์จึงเริ่มต้นสร้างศาลาใช้สำหรับบูชา จนกระทั่งประมาณ พ.ศ. 2335-2338 มีชาวพม่า 4 พี่น้อง เป็นพ่อค้าไม้ มีฐานะร่ำรวย คือ จางหนัดติ จางวิชชะ จางปัญญา และจางหนัดตะ (จาง เป็นคำนำหน้าเรียกชื่อผู้สร้างวัด) ได้ออกเงินสร้างวัดพร้อมด้วยการร่วมมือร่วมใจของชาวบ้าน<sup>1</sup> ต่อมาในสมัยรัฐบาลจอมพล ป.พิบูลสงคราม ได้กำหนดให้เปลี่ยนชื่อเป็นทางการว่า วัดม่อนล้าน<sup>2</sup> ตามนโยบายรัฐนิยม อย่างไรก็ตามในท้องถิ่นยังนิยมเรียกชื่อวัดม่อนปู่ยักษ์ การที่รัฐบาลจอมพล ป. พิบูลสงคราม ต้องกำหนดให้ทุกวัดต้องมีโบสถ์นั้น เนื่องจากการวางโครงสร้างสถาปัตยกรรมทางภาคเหนือนับแต่อดีตให้ความสำคัญและใช้งานวิหารเป็นหลัก สำหรับวัดม่อนปู่ยักษ์ มีวิหารไม้ วิหารหลวงแบบตะวันตก และมีอุโบสถทรงโปรตุเกส

ภายในวิหารหลวงแบบตะวันตกปรากฏประติมากรรมรูปเหมือนซึ่งสันนิษฐานว่าเป็นผู้สร้างวัด ตามลักษณะสถาปัตยกรรมที่ปรากฏอยู่ในปัจจุบัน มีจารึกทั้งภาษาไทยและภาษาพม่าว่าผู้สร้างเป็นชาวไทใหญ่ ชื่อว่า จองหนัดตาแกง มาจากรัฐฉาน ประเทศพม่า มีการจารึกปีที่สร้างเป็นภาษาไทยตรงกับ พ.ศ. 2444 ส่วนภาษาพม่าตรงกับ พ.ศ. 2447<sup>3</sup> ในรัชสมัยพระบาทสมเด็จพระจุลจอมเกล้าเจ้าอยู่หัว พระปลัดฐิติยากร รตยปุตุโต เจ้าอาวาสวัดม่อนปู่ยักษ์ กล่าวว่าจะจองหนัดตาแกง หรือพ่อเผ่าหนัดตาแกง น่าจะเป็นพ่อค้าที่ขายเพชรพลอยและผ้าไหม จึงมีเงินทองในการมาบูรณะวัดนี้อีกครั้ง โดยสร้างโบสถ์และวิหารไม้ตามสถาปัตยกรรมแบบพม่า เจ้าอาวาสสรุปให้ฟังว่า วัดพม่านิยมนำวิหารกับกุฏิรวมกัน ก่อสร้างด้วยไม้สักที่ใช้ช่างชุกกลางเข้ามาในพื้นที่ โดยช่างชาวพม่าที่เรียกว่า หมูสล่า<sup>4</sup> จากนั้นจึงมีการสร้างเจดีย์และวิหารตะวันตกพร้อมกันอยู่บนบริเวณเนินดิน ซึ่งวิหารตะวันตกมีรูปทรงผสมสถาปัตยกรรมแบบตะวันตก เนื่องจากในสมัยนั้นมีทั้งชาวพม่าและชาวอังกฤษเดินทางเข้ามาค้าขายตั้งรกรากในเมืองลำปาง การสร้างศิลปกรรมในยุคนี้จึงมีการรับวัฒนธรรมตะวันตกเข้ามาผสมผสาน<sup>5</sup> ภาพรวมของศิลปกรรมในวัดม่อนล้านหรือวัดม่อนปู่ยักษ์ จึงเป็นงานสกุลช่างไทใหญ่หรือพม่า และมีเจดีย์ประธานที่ปรากฏอิทธิพลศิลปะมอญจากสถาปัตยกรรมภายนอก ภายในวัดม่อนปู่ยักษ์มีจิตรกรรมที่น่าสนใจและมีความงดงามอยู่ 2 อาคาร คือ วิหารไม้หรือเรียกว่าจอง และวิหารหลวงแบบตะวันตก สำหรับภายในวิหารไม้ มีภาพจิตรกรรมที่วาดบนผืนผ้าใบกรอบสีเหลืองม้วนอน สันนิษฐานว่าจิตรกรรมบนผืนผ้าใบนี้อาจนำเข้ามาจากพม่า มีลักษณะงานฝีมือสมัยราชวงศ์คองบอง ภาพที่เด่นคือปราสาททรงปญหาตุหรือพญาธาตุที่นิยมเขียนภาพผ้าฆ่านลายดอกและภาพกลุ่มบุคคล เหล่าขุนนาง ซึ่งภาพอุษงษ์ เลหาสม ได้ตั้งข้อสันนิษฐานว่าการวาดแบบไทใหญ่เช่นนี้ส่งอิทธิพลไปยังช่างกลุ่มล้านนา ดังเช่นที่ปรากฏภาพปราสาท ผ้าฆ่านลายดอก ภาพกลุ่มบุคคลในเรื่องสังข์ทอง ที่วิหารลายคำ วัดพระสิงห์ อำเภอเมือง จังหวัดเชียงใหม่<sup>6</sup>

<sup>1</sup> หนังสือประวัติวัดม่อนปู่ยักษ์ วัดม่อนล้าน. (2556). หน้า 3.

<sup>2</sup> ศักดิ์ชัย สายสิงห์. (2559). รายงานการบูรณะและพัฒนาโบราณสถาน วัดม่อนล้าน. หน้า 6.

<sup>3</sup> แหล่งเดิม. หน้า 25.

<sup>4</sup> คำว่า สล่า ในพจนานุกรมภาษาล้านนา หมายถึง ช่าง ผู้ชำนาญการ ผู้ควบคุมการก่อสร้าง หรือการทำงานประเภทฝีมือ

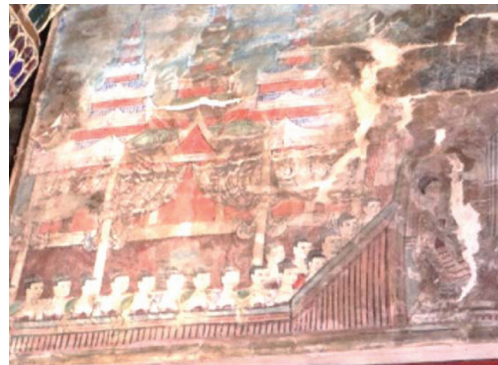
<sup>5</sup> พระปลัดฐิติยากร รตยปุตุโต. (2562, 19 ธันวาคม). สัมภาษณ์โดย ปิยะนาถ อังควาณชุกุล, ที่วัดม่อนล้าน อำเภอเมือง จังหวัดลำปาง.

<sup>6</sup> ภาพอุษงษ์ เลหาสม. (2541). เล่มเดิม. หน้า 123.



วิหารไม้ วัดม่อนปู่ยักษ์

ที่มาภาพ: ผู้วิจัย ถ่ายเมื่อวันที่ 18 ธันวาคม 2562



จิตรกรรมบนผืนผ้าภาพปราสาททรงปายธาตุ

ที่มาภาพ: ผู้วิจัย ถ่ายเมื่อวันที่ 18 ธันวาคม 2562



ภาพกลุ่มชนชั้นสูงแต่งกายแบบพม่า

ที่มาภาพ: ผู้วิจัย ถ่ายเมื่อวันที่ 18 ธันวาคม 2562

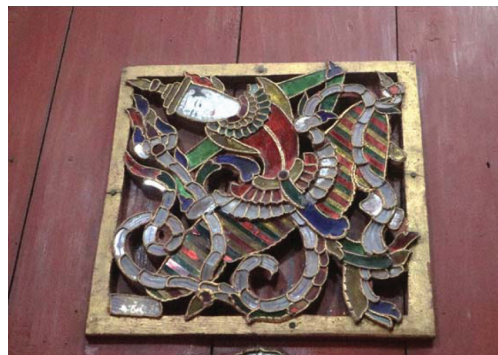


ภาพบุคคลกลุ่มขุนนางในราชสำนักพม่า

ที่มาภาพ: ผู้วิจัย ถ่ายเมื่อวันที่ 18 ธันวาคม 2562



ประติมากรรมพระพุทธรูปแบบพม่าภายในวิหารไม้  
ที่มาภาพ: ผู้วิจัย ถ่ายเมื่อวันที่ 18 ธันวาคม 2562



การตกแต่งกระจงสีในลวดลายแบบพม่า  
ที่มาภาพ: ผู้วิจัย ถ่ายเมื่อวันที่ 18 ธันวาคม 2562



ส่วนวิหารหลวงแบบตะวันตก มีโครงสร้างสถาปัตยกรรมภายนอกแบบตะวันตก มีความสวยงามแปลกตาแก่ผู้มาเยือนวัดม่อนปู่ยักษ์ ลักษณะคล้ายโบสถ์คริสต์แบบตะวันตก สถาปัตยกรรมอาคารแบบทรงวิลันดา คือมีลักษณะรูปทรงอาคารสี่เหลี่ยมผืนผ้า มีหลังคาทรงจั่วสามเหลี่ยมมีหน้าบันก่ออิฐถือปูน จิตรกรรมภายในวิหารหลวงแบบตะวันตก มีข้อสันนิษฐานว่าเป็นฝีมือสกุลช่างมณฑลพายัพโดยสังเกตุจากพระประธานที่สร้างเป็นแบบมณฑลพายัพ ส่วนเรื่องราวในภาพจิตรกรรมเป็นพุทธประวัติและทศชาติ จิตรกรรมสกุลช่างมณฑลพายัพสามารถเทียบเคียงอายุได้กับจิตรกรรมในสมัยรัชกาลที่ 4 - รัชกาลที่ 5 ซึ่งได้รับอิทธิพลตะวันตกผสมผสานกับงานจิตรกรรมประเพณีนิยม อนึ่งวิหารหลวงแบบตะวันตกเป็นทรงวิลันดาที่มีผนังสูง จึงทำให้การเขียนเนื้อเรื่องของจิตรกรรมฝาผนังในวิหารนี้สามารถเขียนภาพได้ต่อเนื่องของผนังส่วนบน ผนังส่วนล่างไม่ปรากฏการเขียนจิตรกรรมซึ่งเป็นลักษณะงานจิตรกรรมสกุลพม่าในยุคหลัง<sup>1</sup> ภาพจิตรกรรมเบื้องหลังพระประธานเป็นพุทธประวัติตอนเสด็จลงจากสวรรค์ชั้นดาวดึงส์และยมกปาฏิหาริย์ ผนังด้านข้างทั้งสองฝั่งเป็นภาพทศชาติครบทั้ง 10 ชาติ เริ่มจากเตมียชาดกที่บริเวณผนังด้านซ้ายของพระประธาน นับเป็นผนังแรกจากทางเข้าประตูหลักของวิหาร แล้วเวียนขวาตามลำดับ คือ มหาชนกชาดก สุวรรณสามชาดก (สองเรื่องนี้อยู่ผนังเหนือประตูทางเข้าหลัก) เนมิราชชาดก มโหสถชาดก ภูริทัตชาดก จันทกุมารชาดก นารทชาดก (สองเรื่องนี้สลับตำแหน่งกัน สันนิษฐานว่าช่างแต่มีอาจจะทำการแต้มภาพจันทกุมารชาดกก่อน จึงต้องแบ่งผนังครึ่งหนึ่งแทรกเรื่องนารทชาดกในภายหลัง: ผู้วิจัย) วิธูรชาดก และเวสสันดรชาดก ลักษณะเด่นของภาพคือฉากปราสาททรงปยาธาตุแบบพม่า ภาพบุคคลเป็นลักษณะชาวไทใหญ่ตามแบบเครื่องแต่งกายพม่า ผู้หญิงนุ่งซิ่นยาวลายลุนตยา เก้าอี้มมอย ผู้ชายนุ่งผ้าโสร่ง โปกผ้าบนศีรษะ การใช้สีส่วนใหญ่เป็นสีเข้มสด ฉากที่เป็นลักษณะธรรมชาติใช้สีเสมือนจริง มีลักษณะภาพแบบสามมิติ และมีการเขียนภาพเหตุการณ์ที่สื่อให้เห็นถึงการเคลื่อนไหว เช่น ลักษณะการเดินของผู้คน การต่อสู้ การดำเนินวิถีชีวิตต่างๆ เป็นต้น ภาพสอดแทรกในแต่ละผนังนั้น ช่างแต่มีสามารถเขียนภาพที่มีรายละเอียดและถ่ายทอดวิถีชีวิตแบบพม่าได้อย่างน่าสนใจ เป็นลักษณะเด่นประการหนึ่งของภาพจิตรกรรมในวิหารแห่งนี้

<sup>1</sup> ภาณุพงษ์ เลาสสม. (2541). *เล่มเดิม*. หน้า 123-124.



วิหารหลวงแบบตะวันตก วัดม่อนปู่ยักษ์  
ที่มาภาพ: ผู้วิจัย ถ่ายเมื่อวันที่ 18 ธันวาคม 2562



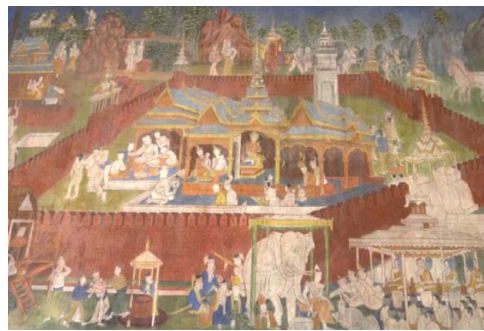
เตมีย์ชาติตก ณ วิหารหลวงแบบตะวันตก  
ที่มาภาพ: ผู้วิจัย ถ่ายเมื่อวันที่ 18 ธันวาคม 2562



มหาชนกชาติตก ณ วิหารหลวงแบบตะวันตก  
ที่มาภาพ: ผู้วิจัย ถ่ายเมื่อวันที่ 18 ธันวาคม 2562



สุวรรณสามชาติตก ณ วิหารหลวงแบบตะวันตก  
ที่มาภาพ: ผู้วิจัย ถ่ายเมื่อวันที่ 18 ธันวาคม 2562



เวสสันดรชาติตก ณ วิหารหลวงแบบตะวันตก  
ที่มาภาพ: ผู้วิจัย ถ่ายเมื่อวันที่ 18 ธันวาคม 2562

### จิตรกรรมวัดบ้านก่อ

วัดบ้านก่อ ตั้งอยู่ที่ตำบลวังทรายคำ อำเภอวังเหนือ จังหวัดลำปาง จิตรกรรมเป็นงานช่างพื้นบ้าน อายุราวปลายพุทธศตวรรษที่ 25 อยู่ภายในวิหารวัดบ้านก่อ เป็นภาพจิตรกรรมจากรรณกรรมทั้งหมด 6 เรื่อง ได้แก่ พุทธประวัติ เตมียาขตก เวสสันดรชาดก พรหมจักร พระมาลัย และหงส์หิน บริเวณมุขโถง เป็นการวาดเรื่องหงส์หิน ผนังด้านหน้าพระประธานวาดเรื่องพระมาลัยที่เป็นเรื่องราวเกี่ยวกับนรก ผนังทิศเหนือวาดเรื่องพระเวสสันดร ผนังทิศใต้วาดเรื่องพรหมจักร ผนังด้านหลังพระประธานวาดพุทธประวัติ จิตรกรรมแบบพื้นบ้านนิยมวาดภาพเต็มผนังเล่าเรื่องต่อเนื่องกัน ไม่มีการแบ่งกั้นภาพ ประกอบด้วยรายละเอียดจำนวนมาก และมีการสอดแทรกภาพบุคคลในยุคสมัยนั้นแบบศิลปะร่วมสมัยในลักษณะรับอิทธิพลทางความคิดแบบตะวันตก ผ่านการถ่ายทอดจากอิทธิพลส่วนกลาง ภาณุพงศ์ เลหาสม สันนิษฐานว่าลักษณะการวาดภาพจิตรกรรมของวัดบ้านก่อ วัดสาลี และวัดทุ่งคา ของจังหวัดลำปางมีความคล้ายคลึงกัน คือนิยมเขียนเส้นและสีเฉพาะตัวภาพ ส่วนพื้นหลังของผนังภาพจะปล่อยว่าง เป็นสีขาวเดิมของผนังหรือผืนผ้า สำหรับจิตรกรรมวิหารวัดบ้านก่อเป็นการใช้สีสด มีสีแดง สีเหลือง สีเขียว สีคราม และตัดเส้นด้วยสีดำขนาดใหญ่ นับว่าจิตรกรรมวัดบ้านก่อเป็นพัฒนาการสูงสุดในกลุ่มฝีมือช่างพื้นบ้าน ที่มีภาพจิตรกรรมขนาดใหญ่ มีรายละเอียดและมีความซับซ้อนมาก<sup>1</sup>



วิหารวัดบ้านก่อ จังหวัดลำปาง

ที่มาภาพ: ผู้วิจัย ถ่ายเมื่อวันที่ 19 ธันวาคม 2562



จิตรกรรมเรื่องหงส์หิน

ที่มาภาพ: ผู้วิจัย ถ่ายเมื่อวันที่ 19 ธันวาคม 2562



ที่มาภาพ: ผู้วิจัย ถ่ายเมื่อวันที่ 19 ธันวาคม 2562

ภาพนรกในผนังด้านหน้าพระประธาน



ภาพกลุ่มทหารแต่งกายแบบตะวันตก

ที่มาภาพ: ผู้วิจัย ถ่ายเมื่อวันที่ 19 ธันวาคม 2562

<sup>1</sup> ภาณุพงศ์ เลหาสม. (2541). *เล่มเดิม*. หน้า 161 - 162.



## สรุป

การวาดภาพจิตรกรรมฝาผนังของล้านนาในสมัยจารีตเป็นการแสดงถึงคติความเชื่อและความศรัทธาทางพุทธศาสนา เนื้อหาที่ปรากฏเป็นเรื่องราวพุทธประวัติ การวาดภาพเชิงสัญลักษณ์ถึงสิ่งที่เป็นเครื่องบูชาในพุทธศาสนา จิตรกรรมล้านนาส่วนใหญ่มักถ่ายทอดเรื่องราวมุขปาฐะจากปัญญาสชาดก เนื่องจากความสำคัญของเมืองลำปางที่เป็นศูนย์กลางการปกครองมาหลายยุคสมัย ทำให้จิตรกรรมของวัดในลำปางจะได้รับอิทธิพลจากการปกครองทั้งจากสยามและพม่า ดังนั้นสิ่งที่ทำให้ภาพจิตรกรรมแต่ละแห่งมีความแตกต่างและมีอัตลักษณ์ของตนเองคือการถ่ายทอดภาพตามคติพุทธศาสนาแต่สอดแทรกตามวัฒนธรรมของผู้คนที่เข้ามาปกครอง รวมถึงฝีมือและลักษณะงานของช่างแต้มที่มีลักษณะเฉพาะ ภาพจิตรกรรมได้สะท้อนสภาพการปกครอง เศรษฐกิจ สังคม และวัฒนธรรมที่ปรากฏในชุมชนของตน เป็นส่วนหนึ่งของการบอกเล่าประวัติศาสตร์เมืองลำปาง

มรดกภูมิปัญญาจิตรกรรมรวมถึงสถาปัตยกรรมจากวัดต่างๆ ในลำปาง ได้ให้มุมมองของการผสมผสานและผันแปรในประวัติศาสตร์ ลำปางในระยะเริ่มต้นที่เป็นเมืองเขลางค์นครช่วงเวลาพุทธศตวรรษที่ 13 นับเป็นส่วนหนึ่งของแคว้นหริภุญไชย มีความสำคัญในการควบคุมเส้นทางขนส่งสินค้าในลุ่มน้ำวัง สถาปัตยกรรมในสมัยนี้จะปรากฏศิลปะแบบหริภุญไชย ซึ่งแคว้นหริภุญไชยมีความสัมพันธ์กับเมืองในลุ่มแม่น้ำเจ้าพระยา ทำให้มีการรับอิทธิพลแบบมอญจากอาณาจักรทวารวดี<sup>1</sup> ดังปรากฏในสถาปัตยกรรมของพระธาตุลำปางหลวง ที่เป็นเจดีย์ทรงกลมระฆังคว่ำแบบมอญ ในรูปแบบเดียวกับพระธาตุหริภุญไชย ประมาณพุทธศตวรรษที่ 19 ลำปางถูกผนวกเป็นส่วนหนึ่งของล้านนา ทำให้อิทธิพลศิลปกรรมแบบล้านนา ปรากฏในงานศิลปกรรมแขนงต่างๆ ทั้งด้านสถาปัตยกรรม ประติมากรรม และจิตรกรรม สำหรับจิตรกรรมล้านนา ประกอบด้วย จิตรกรรมบนผ้าพระบฏ จิตรกรรมบนแผงไม้คอสอง จิตรกรรมฝาผนัง และจิตรกรรมลายคำ จิตรกรรมลายคำนับเป็นจิตรกรรมที่มีอายุเก่าแก่ปรากฏอยู่ในวิหารของวัดหลายแห่ง โดยมีแบบแผนในการถ่ายทอดคติความเชื่อ การออกแบบลวดลาย วิธีทำ รวมทั้งเทคนิคในการทำที่เป็นมรดกภูมิปัญญาอันล้ำค่าของเมืองลำปาง ซึ่งวิหารต่างๆ ในวัดพระธาตุลำปางหลวงเป็นศูนย์กลางการถ่ายทอดมรดกภูมิปัญญา นับตั้งแต่พุทธศตวรรษที่ 22 จนถึงต้นพุทธศตวรรษที่ 24 เป็นช่วงที่เมืองต่างๆ ของล้านนาอยู่ภายใต้การปกครองของพม่า ภาพจิตรกรรมบนแผงไม้คอสองและจิตรกรรมฝาผนังในช่วงนี้ จึงเป็นบรรยากาศเมืองแบบพม่า การวาดและตกแต่งลวดลายทั้งหมดเป็นอิทธิพลแบบพม่าอย่างเห็นได้ชัดจนกระทั่งรูปทรงปราสาท ลายผ้าม่าน กลุ่มบุคคลทั้งขุนนางและสตรีในวังก็มีเครื่องแต่งกายและทรงผมแบบพม่า อย่างไรก็ตาม การเข้ามาอิทธิพลของพม่ากับการสร้างงานศิลปกรรม ไม่ได้ใช้หมู่สลาหรือกลุ่มช่างชาวพม่าเพียงกลุ่มเดียวในการสร้างงานทั้งหมด จึงเป็นโอกาสที่ทำให้ช่างพื้นบ้านในลำปางได้เข้ามามีส่วนร่วมในการสร้างงาน จึงทำให้เกิดการผสมผสานระหว่างงานกลุ่มช่างพม่าและกลุ่มช่างพื้นบ้าน ในพุทธศตวรรษที่ 25 สยามได้เข้ามามีอิทธิพลทางการปกครองในการผนวกล้านนา จึงปรากฏวัฒนธรรมภาคกลางอยู่ในผลงานจิตรกรรม คติการวาดทศชาติปรากฏตามวิหารต่างๆ ของวัดในเมืองลำปาง และเป็นช่วงสมัยที่พม่าภายใต้การปกครองของอังกฤษ พยายามขยายอิทธิพลเข้ามาผ่านความสัมพันธ์ทางการค้า โดยเฉพาะการค้าไม้สัก ทำให้อิทธิพลศิลปกรรมแบบพม่าปรากฏอยู่ทั่วไป พ่อค้าและคหบดีชาวพม่าที่เข้ามาทำสัมปทานค้าขายไม้สัก ทำการสร้างวิหารไม้ทรงปญหาตุหรือจองจำนวนหลายแห่ง รวมถึงปรากฏอิทธิพลตะวันตกสอดแทรกบ้างบนภาพจิตรกรรม เช่น กลุ่มทหาร การแต่งกาย ทรงผม การไว้หนวด อารู้อป็น เรือกลไฟ เป็นต้น จิตรกรรม

<sup>1</sup> สุรพล ดำริห์กุล. (2561). *ประวัติศาสตร์และศิลปะล้านนา*. หน้า 128.

วัดสำคัญในจังหวัดลำปางจึงนับเป็นหลักฐานสำคัญประเภทหนึ่งที่ยกเล่าประวัติศาสตร์ของลำปาง และเป็นมรดกภูมิปัญญาที่ควรค่าแก่การอนุรักษ์ให้คงอยู่ต่อไป

### บรรณานุกรม

- คณะอนุกรรมการตรวจสอบและชำระตำนานพื้นเมืองเชียงใหม่. (2538). *ตำนานพื้นเมืองเชียงใหม่ ฉบับ ๗๐๐ ปี*. เชียงใหม่ : โรงพิมพ์มิ่งเมือง.
- ทิพวรรณ ทั้งมั่งมี. (2553). จิตรกรรมบนผืนผ้าศิลปะพม่า วัดม่อนปู่ยักษ์ เมืองลำปาง ใน *วารสารวิจิตรศิลป์*. 2(1): 31-44.
- พระครูพิธานนพกิจ. (2552). *ตำนานพระธาตุลำปางหลวง*. ลำปาง : จิตวัฒนการพิมพ์ลำปาง.
- พระปลัดฐิติยากร รตยปุตโต. (2562, 19 ธันวาคม). สัมภาษณ์โดย ปิยะนาถ อังควาณิชกุล, ที่วัดม่อนล้านฐาน อำเภอเมือง จังหวัดลำปาง.
- ภาณุพงศ์ เลหาสม. (2541). *จิตรกรรมฝาผนังล้านนา*. กรุงเทพฯ : สำนักพิมพ์เมืองโบราณ.
- \_\_\_\_\_. (2540). จิตรกรรมฝาผนังพื้นบ้านลำปาง ใน *วารสารเมืองโบราณ*. 23(2): 27-45.
- วรลัญจก์ บุญสุรัตน์. (2558). การบูรณะวิหารพระเจ้าพันองค์ วัดปงสนุก จังหวัดลำปาง แบบมีส่วนร่วม : บทเรียนและประสบการณ์ของคนตัวเล็กกับการอนุรักษ์ ใน *วารสารวิจัยเพื่อการพัฒนาเชิงพื้นที่*. 7(2): 92-109.
- ศักดิ์ชัย สายสิงห์. (2559). *รายงานการบูรณะและพัฒนาโบราณสถาน วัดม่อนล้านฐาน*. เชียงใหม่ : กู๊ด-พริ้นท์พริ้นติ้ง.
- สงวน โชติรัตน์ (ผู้รวบรวม). (2512). *ตำนานเจ้าเจ็ดตน ตำนานเมืองฝาง* ใน *รวมเรื่องหัวเมืองเหนือ*. เชียงใหม่ : สงวนการพิมพ์.
- สถาบันภาษา ศิลปะและวัฒนธรรม มหาวิทยาลัยราชภัฏเชียงใหม่. (2550). *พจนานุกรมภาษาล้านนา*. พิมพ์ครั้งที่ 2. เชียงใหม่ : เชียงใหม่โรงพิมพ์แสงศิลป์.
- สร้อยดี อ่องสกุล. (2561). *ประวัติศาสตร์ล้านนา ฉบับสมบูรณ์*. พิมพ์ครั้งที่ 12. กรุงเทพฯ : สำนักพิมพ์อมรินทร์.
- สุรชัย จงจิตงาม. (2555). *ล้านนา Art & Culture*. กรุงเทพฯ : สำนักพิมพ์มิวเซียมเพรส.
- \_\_\_\_\_. (2555). วัดพระธาตุลำปางหลวง: บทเรียนกรณีล่าสุดของการอนุรักษ์ศิลปกรรมไทย ใน *วารสารวิจิตรศิลป์*. 3(2): 263-296.
- สุรพล ดำริห์กุล. (2561). *ประวัติศาสตร์และศิลปะล้านนา*. กรุงเทพฯ : สำนักพิมพ์เมืองโบราณ.