

การสร้างความเป็นตะวันตกให้กับเมืองบางกอก ในช่วงการปรับตัวให้ทันสมัย

อาจารย์ปิยะนาถ อังควาณิษฐกุล

ก่อนเข้าสู่ยุคปรับปรุงประเทศให้ทันสมัย (Modernization) วัฒนธรรมไทยได้รับการหล่อหลอมขึ้นจากอิทธิพลของวัฒนธรรมอินเดียและวัฒนธรรมจีน จนมีเอกลักษณ์โดดเด่นทั้งด้านจิตรกรรม สถาปัตยกรรม ประติมากรรม วรรณกรรม ทัศนกรรม ตลอดจนนาฏศิลป์และดนตรี โดยเฉพาะในสมัยรัตนโกสินทร์ตอนต้นที่ได้รับการกล่าวขานว่าเป็น ยุคทองแห่งอารยธรรมไทย

พุทธศตวรรษที่ 24 เป็นยุคแห่งการล่าอาณานิคมหรือสมัยจักรวรรดินิยม (Imperialism) ของชาติตะวันตก อันเป็นผลของการปฏิวัติอุตสาหกรรมในยุโรป ทวีปเอเชียตกเป็นพื้นที่เป้าหมายของการหาแหล่งวัตถุดิบ เพื่อป้อนเข้าสู่การทำอุตสาหกรรมในประเทศของตน รัชสมัยพระบาทสมเด็จพระจอมเกล้าเจ้าอยู่หัว (รัชกาลที่ 4) แห่งราชวงศ์จักรี ประเทศไทยหรือสยามมีสภาพเช่นเดียวกับประเทศอื่นๆ ในเอเชียตะวันออกเฉียงใต้ที่ต้องเผชิญปัญหาการเข้ามาของชาติตะวันตก

การเผชิญกับชาติตะวันตกที่ต้องการล่าเมืองขึ้นนั้น เป็นภาวะที่หนักยิ่งสำหรับผู้นำประเทศ กล่าวได้ว่าการตัดสินใจพระทัยและวิสัยทัศน์ของผู้นำประเทศ มีผลอย่างยิ่งต่อสถานการณ์ของประเทศในเวลานั้น หากพระมหากษัตริย์ไทยจะเลือกใช้นโยบายเผชิญหน้า หรือกลยุทธ์แบบประเทศพม่าซึ่งเป็นคู่สงครามกับไทย มาหลายร้อยปีด้วยการทำสงครามกับประเทศอังกฤษ เมื่ออังกฤษเริ่มรุกเข้ายึดแคว้นอัลลัม สถานการณ์ลูกกลมและยุติลงด้วยการถูกอังกฤษเข้ายึดครองพื้นที่ไปทีละส่วนๆ จนตกเป็นอาณานิคมของอังกฤษในที่สุด ประเทศไทยก็คงต้องตกเป็นอาณานิคมของชาติตะวันตก สูญสิ้นเอกราชความเป็นไทยจนท้ายที่สุดวัฒนธรรมไทยคงถูกกลืนหายไปกับการหลั่งไหลของวัฒนธรรมตะวันตก

พระบาทสมเด็จพระจอมเกล้าเจ้าอยู่หัว ทรงเป็นพระมหากษัตริย์ที่ทรงเข้าพระทัยดีว่า สถานการณ์ในภายภาคหน้าชาติตะวันตกจะต้องเข้ามามีบทบาทในเอเชียและรวมถึงสยามมากขึ้น ดังนั้นพระองค์จึงใช้นโยบายเปิดประเทศในการรับวัฒนธรรมตะวันตก เพื่อแสดงให้เห็นว่าประเทศสยามนั้นไม่ใช่บ้านป่าเมืองเถื่อน แต่ในขณะเดียวกันการรับวัฒนธรรมตะวันตกของพระองค์ทรงทำอย่างมีขอบเขตและค่อยเป็นค่อยไป เนื่องจากเป็นระยะเริ่มแรกที่คนไทยเรียนรู้วัฒนธรรมตะวันตก พระองค์จึงต้องเร่งปรับปรุงหลายสิ่งหลายอย่างที่แสดงความเป็นอารยชนของคนไทย โดยเริ่มแนวคิดจากตำราวิชาการและมิชชันนารีไปวัดสถานแรกที่เข้ามาในสยามตั้งแต่รัชกาลก่อน รวมทั้งเริ่มการว่าจ้างชาวตะวันตกที่เชี่ยวชาญในบางสาขาเข้ามารับราชการ โดยเฉพาะด้านภาพลักษณ์ซึ่งเป็นรูปแบบที่ปรากฏให้เห็นได้ชัดเจนในช่วงเวลาอันสั้น เช่น การปรับปรุงสภาพบ้านเมือง การแต่งกาย ประเพณีที่ล้ำสมัย เป็นต้น ในขณะที่เดียวกันทรงวางรากฐานการศึกษาตามแบบอย่างตะวันตกให้แก่พระราชโอรสพระราชธิดา ให้มีความรู้ความเข้าใจทั้งหลักการวิชาการและแนวคิดที่ทันสมัย ได้มีการว่าจ้างหม่อมมิชชันนารีมาสอนภาษาอังกฤษ อาทิเช่น ภรรยาของหมอบรัดเลย์ ภรรยาของหม่อมมณฑุณ ภรรยาของหม่อมน้อย เป็นต้น จนกระทั่งมีการว่าจ้างหม่อมแอนนา เลียวโนเวนส์มา

ถวายการทอนให้แก่พระราชโอรสพระราชธิดา) รากฐานดังกล่าวมีส่วนสำคัญอย่างยิ่งที่ทำให้เกิดการปฏิรูปประเทศหลายด้านในรัชสมัยพระบาทสมเด็จพระจุลจอมเกล้าเจ้าอยู่หัว (รัชกาลที่ 5)

ในรัชสมัยพระบาทสมเด็จพระจอมเกล้าเจ้าอยู่หัวและรัชสมัยพระบาทสมเด็จพระจุลจอมเกล้าเจ้าอยู่หัว ถือว่าเป็นยุคแรกของการหลังไหลเข้ามาของวัฒนธรรมตะวันตก ซึ่งพระบาทสมเด็จพระเจ้าอยู่หัวทั้งสองพระองค์สามารถปรับให้สอดคล้องกับวัฒนธรรมไทยได้อย่างลงตัว นำมาปรับเปลี่ยนให้เกิดความเจริญในประเทศสยาม

ในสมัยรัตนโกสินทร์ตอนต้นกรุงเทพมหานครหรือเมืองบางกอกนั้น ยังเป็นเมืองหลวงที่ใช้การสัญจรทางน้ำเป็นหลัก ทั้งแม่น้ำเจ้าพระยาซึ่งเป็นแม่น้ำสายสำคัญที่หล่อเลี้ยงเศรษฐกิจของประเทศ และคลองอีกหลายสายที่พระมหากษัตริย์โปรดเกล้าฯ ให้ขุดขึ้นทั้งเพื่อใช้ประโยชน์ทางยุทธศาสตร์และการคมนาคมเช่นเดียวกับสมัยอยุธยา ในรัชสมัยพระบาทสมเด็จพระพุทธยอดฟ้าจุฬาโลก (รัชกาลที่ 1) โปรดเกล้าฯ ให้ขุดคลองคูเมืองเดิมให้กว้างและลึกเพื่อใช้เป็นเส้นทางคมนาคมทางน้ำ จนกระทั่งในพ.ศ.2328 จึงโปรดเกล้าฯ ให้ขุดคลองคูเมืองขึ้นอีกชั้นหนึ่งตั้งแต่คลองบางลำภูมาออกเหนือคลองวัดสามปลื้ม เรียกว่า คลองรอบกรุง หลังจากนั้นโปรดเกล้าฯ ให้ขุดคลองหลอดเพื่อเชื่อมคลองคูเมืองกับคลองรอบกรุง แล้วโปรดเกล้าฯ ให้ขุดคลองมหานาค โดยวัตถุประสงค์ในการขุดคลองมหานาคนั้น นอกจากจะใช้เป็นเส้นทางคมนาคมแล้วยังขุดขึ้นเพื่อให้ชาวพระนครได้ลงเรือร่วมชุมนุมกันเล่นเพลงสักวาเช่นเดียวกับคลองมหานาคในสมัยอยุธยา

ในรัชสมัยพระบาทสมเด็จพระจอมเกล้าเจ้าอยู่หัว ทรงเห็นว่าประชากรที่อาศัยอยู่ในบางกอกเพิ่มมากขึ้น ควรขยายพระนครออกไปให้กว้างขวางยิ่งขึ้น จึงโปรดเกล้าฯ ให้ขุดคลองผดุงกรุงเกษมใน พ.ศ.2394 ตั้งแต่วัดฝั่งแม่น้ำเจ้าพระยาบริเวณใต้วัดเทวราชกุญชรผ่านคลองมหานาคไปออกแม่น้ำเจ้าพระยาที่เหนือวัดแก้วแจ่มฟ้า วัตถุประสงค์ของการขุดคลองผดุงกรุงเกษมนั้นยังคงเป็นการขุดเพื่อป้องกันพระนคร แต่เปลี่ยนจากการระวังศึกสงครามกับญวนและเขมรเป็นการป้องกันการรุกรานของชาติตะวันตก และเพื่อความสะดวกในการคมนาคมรองรับการขยายตัวทางเศรษฐกิจ

การสร้างถนน

ภาพลักษณ์บางกอกก่อนการทำสนธิสัญญาเบาวริง จะเห็นวิถีชีวิตของผู้คนคึกคักและมีชีวิตชีวาทั้งสองฟากฝั่งแม่น้ำและลำคลอง เศรษฐกิจอาศัยการค้าตามเส้นทางทางน้ำเป็นสำคัญ แต่หลังจากการทำสนธิสัญญาเบาวริงในพ.ศ.2398 การสัญจรทางน้ำในบางกอกไม่เพียงพอกับการขยายตัวทางเศรษฐกิจ อีกทั้งการพยายามนำประเทศให้หลักพันจากการถูกล่าเป็นเมืองขึ้นของชาติตะวันตก จึงทำให้พระบาทสมเด็จพระจอมเกล้าเจ้าอยู่หัวต้องเร่งปรับปรุงบางกอกให้มีความเป็นตะวันตก เริ่มจากการสร้างถนนหนทางเพื่อใช้เป็นเส้นทางสัญจรทางบกซึ่งเป็นการปรับปรุงภาพลักษณ์ของบางกอกที่แสดงให้เห็นเป็นรูปธรรมอย่างเด่นชัด และสามารถเป็นที่รับรู้ของสาธารณชนในระยะเวลานั้น ดังนั้นจึงเกิดการสร้างถนนและตึกแถวแบบใหม่ในบางกอกขึ้นเป็นครั้งแรกในรัชสมัยนี้ และได้รับการขยายเพิ่มขึ้นในรัชสมัยพระบาทสมเด็จพระจุลจอมเกล้าเจ้าอยู่หัวจนบางกอกหรือกรุงเทพฯ เติบโตเกิดย่านการค้าและแหล่งเศรษฐกิจที่สำคัญไปทั่วจนถึงปัจจุบัน

การสร้างถนนในรัชสมัยพระบาทสมเด็จพระจอมเกล้าเจ้าอยู่หัว

การเดินทางสัญจรแต่เดิมของไทยส่วนใหญ่ ใช้การคมนาคมทางน้ำเป็นหลัก ถึงรัชสมัยพระบาทสมเด็จพระจอมเกล้าเจ้าอยู่หัวการขยายตัวทางเศรษฐกิจ อันเป็นผลจากการทำสนธิสัญญาเบาว์ริง และการปรับนโยบายความสัมพันธ์กับชาติตะวันตกเป็นผลให้เริ่มมีชาวตะวันตกเข้ามาอยู่อาศัยในกรุงเทพฯ มากขึ้น มีทั้งมิชชันนารี พ่อค้าและข้าราชการ ส่วนใหญ่รัฐจะจัดให้ชาวตะวันตกอยู่อาศัยบริเวณตอนใต้ของตัวเมืองตามแนวแม่น้ำเจ้าพระยาด้านตะวันออก ชาวตะวันตกบางส่วนไม่ได้รับความสะดวกในการเข้ามาค้าขายในกรุงเทพฯ เนื่องจากต้องจอดเรืออยู่แถวบางนาใต้ปากคลองพระโขนง ดังนั้นพระบาทสมเด็จพระจอมเกล้าเจ้าอยู่หัวจึงโปรดเกล้าฯ ให้ขุดคลองถนนตรงใน พ.ศ.2400 โดยขุดจากคลองผดุงกรุงเกษมฝั่งนอกตรงหัวลำโพงขุดตรงไปออกพระโขนง ในสมัยก่อนทุกครั้งที่ทำกรขุดคลองจะนำดินที่ขุดมาถมทำคันดินเป็นถนน จึงเกิดเป็นถนนตรงขึ้นมา ปัจจุบันคือถนนพระรามที่ 4 ต่อมา พ.ศ.2404 มีการขุดคลองสีลม โดยขุดจากถนนตรงไปออกแม่น้ำเจ้าพระยาดินที่ได้จากการขุดคลองสีลมก็นำมาทำเป็นถนนสีลม (ชื่อถนนในสมัยก่อนนิยมตั้งชื่อตามลักษณะถนน เช่น ถนนตรง มีสาเหตุมาจากถนนที่สร้างตัดตรงจากหัวลำโพงไปถึงพระโขนงโดยตัดเป็นเส้นตรง ไม่มีการเลี้ยวหรืออ้อมบริเวณใดๆ ทั้งสิ้น ส่วนถนนสีลมได้ชื่อมาจากการที่บริเวณปากคลองมีโรงสีลมของชาวตะวันตกอยู่) ถนนที่สร้างในระยะแรกนั้น เป็นการสร้างแบบง่าย ๆ ด้วยการนำดินที่ได้จากการขุดคลองมาถมถนน ถมด้วยกรวด ดิน หวาย หรือโคลน ถนนจึงไม่ค่อยเรียบ ค่อนข้างแคบไม่ค่อยมีใครนิยมใช้เนื่องจากยังคงใช้การสัญจรทางน้ำ จึงไม่เห็นความสำคัญในการสร้างถนน ผู้คนในสมัยก่อนเห็นว่าถนนที่สร้างขนาดเล็กๆ นั้น ยิ่งกว้างไปสำหรับการใช้สอยประโยชน์ ดังนั้นคนที่มาใช้ถนนส่วนใหญ่จึงเป็นชาวตะวันตกที่นิยมใช้รถม้า

การสร้างถนนแบบสมัยใหม่ที่มีขนาดกว้าง สามารถใช้รถวิ่งสวนกันได้มาเริ่มขึ้นใน พ.ศ.2406 โดยมีสาเหตุจากชาวต่างชาติที่เข้ามาอยู่ในกรุงเทพฯ ได้ทำหนังสือกราบบังคมทูลร้องเรียนพระบาทสมเด็จพระจอมเกล้าเจ้าอยู่หัว ดังปรากฏในจดหมายเหตุของเจ้าพระยาทิพากรวงศ์ได้กล่าวไว้ว่า กงสุลต่างประเทศพากันเข้าชื่อ ทำเรื่องราวถวายว่า

...ชาวยุโรปเคยขี่ม้าเที่ยวตากอากาศ ได้รับความสบายไม่มีเจ็บไข้
เข้ามาอยู่ที่กรุงเทพฯ ไม่มีถนนหนทางที่จะขี่รถขี่ม้า พากันเจ็บไข้ได้
ป่วยเนื่องๆ...^๑

เมื่อพระบาทสมเด็จพระจอมเกล้าเจ้าอยู่หัว ได้รับหนังสือร้องเรียน ทรงพระราชดำริเห็นว่า

...พวกยุโรปเข้ามาอยู่ในกรุงเทพฯ มากขึ้นทุกๆ ปี ด้วยประเทศ
บ้านเมืองเขามีถนนหนทาง ก็เรียบรื่นสะอาดไปทุกบ้านทุกเมือง บ้าน
เมืองของเรามีแต่รกเรี้ยว หนทางก็เป็นตรอกเล็กซอยน้อย หนทาง
ใหญ่ก็เปราะเปื้อนไม่เป็นที่เจริญตา ชายหน้าแก่ชราวนานาประเทศ...^๒

พระบาทสมเด็จพระจอมเกล้าเจ้าอยู่หัว ทรงเห็นว่าการที่ชาวต่างชาติร้องเรียนเข้ามาเป็นการเดือนสติเพื่อจะให้บ้านเมืองงดงามขึ้น ดังนั้นจึงโปรดเกล้าฯ ให้จัดการสร้างถนนแบบสมัยใหม่ขึ้นด้วยวิธีการถม

หินหลายชิ้น ถนนสายแรกที่สร้างด้วยวิธีแบบสมัยใหม่หรือแบบตะวันตกนั้น คือ ถนนเจริญกรุง หรือที่ชาวตะวันตกเรียกว่า *New Road* การสร้างถนนเจริญกรุงนอกจากจะเป็นการพัฒนาการสร้างถนนและทำให้บ้านเมืองเจริญขึ้นแล้ว ถนนเจริญกรุงยังสร้างประโยชน์ส่งผลถึงการเจริญเติบโตทางการค้าของชาวต่างชาติ เป็นแนวทางให้เกิดการสร้างถนนตามมาอีกจำนวนมากทั้งในรัชสมัยพระบาทสมเด็จพระจอมเกล้าเจ้าอยู่หัว และรัชสมัยพระบาทสมเด็จพระจุลจอมเกล้าเจ้าอยู่หัว ถนนหลายสายตัดเชื่อมโยงกัน เป็นผลให้เศรษฐกิจขยายตัวอีกทั้งบ้านเมืองก็เจริญกว้างขวางขึ้น

ถนนเจริญกรุงแบ่งเป็น 2 ตอน คือ

1. ถนนเจริญกรุงตอนใน คือ ตั้งแต่ถนนหน้าวัดพระเชตุพนวิมลมังคลาราม ผ่านสะพานมอญ สี่ก๊ก พระยาศรี ไปออกประตูเมือง

2. ถนนเจริญกรุงตอนใต้ คือ ตั้งแต่สะพานดำรงสถิตย์ (อยู่บริเวณนอกกำแพงเมือง) ถนนเจริญกรุงตอนใต้มีประวัติการสร้างว่า พระบาทสมเด็จพระจอมเกล้าเจ้าอยู่หัวโปรดเกล้าฯ ให้เจ้าพระยาศรีสุริยวงศ์ เป็นแม่กอง พระอินทราธิบดีสีหราชรองเมืองเป็นนายงานตัดถนนตั้งแต่คลองคูเมืองขึ้นในที่ริมวังเจ้าเขมร (บริเวณสะพานเหล็กบน) ตรงไปต่อกับถนนตรงที่คลองผดุงกรุงเกษมตรงหัวลำโพงสายหนึ่ง ตัดถนนแยกจากถนนใหม่ที่เหนือวัดไตรมิตรทำถนนลงไปข้ามคลองผดุงกรุงเกษมที่ได้วัดตะเคียน (วัดมหาพฤฒาราม) แล้วตรงไปออกดาวคะนองสายหนึ่ง สายที่สามให้ขุดคลองขวางจากบางรักไปถึงถนนตรงบริเวณศาลา (แดง) ที่เจ้าพระยาทิพากรวงศ์สร้างไว้แล้วทิ้งดินลงมาทางฝั่งใต้ทำเป็นถนนที่เรียกกันปัจจุบันนี้ว่าถนนสี่ลม ถนนทั้งสามสายนี้ตัดกว้าง 5 วา 2 ศอก ดมดินสูงกว่าพื้นที่เดิม 2 ศอกคืบ เป็นระยะทางยาวรวมกันทั้งสามสายเป็น 281 เส้น 5 วา ค่าจ้างทำถนนเป็นเงิน 28,038 บาท และเมื่อรวมจากถนนหน้าวัดพระเชตุพนวิมลมังคลารามไปจนถึงถนนตก มีระยะยาวประมาณ 10 กิโลเมตร ซึ่งนับว่าเป็นถนนที่ยาวที่สุดในรัชสมัยพระบาทสมเด็จพระจอมเกล้าเจ้าอยู่หัว

การสร้างถนนเจริญกรุงสำหรับผู้คนในรัชสมัยพระบาทสมเด็จพระจอมเกล้าเจ้าอยู่หัวนั้น ผู้คนในสมัยนั้นมองว่าถนนเจริญกรุงนั้นมีขนาดใหญ่มาก โดยเฉพาะถนนเจริญกรุงตอนใต้ซึ่งอยู่นอกกำแพงเมืองมีผู้คนใช้น้อยมาก ดังมีข้อความกล่าวถึงถนนเจริญกรุงว่า

...เหมือนหนึ่งถนนเจริญกรุง ฤฯจะเอาตามปากชาวเมืองว่า ถนนใหม่ ชาวต่างประเทศเข้าซื้อกันขอให้ทำขึ้น เพื่อจะใช้ม้าใช้รถ ให้สบายให้ถูกลมเย็นเส้นสายเหยียดคยีสบายดี ผู้ครองแผ่นดินฝ่ายไทยเห็นชอบด้วย จึงได้ยอมทำตามสร้างขึ้น ครั้นสร้างขึ้นแล้ว คนใช้ม้าทั้งไทยทั้งชาวต่างประเทศก็คนใช้รถอยู่ก็เต็ม ใช้ก็ไม่เต็มถนนใช้อยู่แต่ข้างหนึ่งก็ส่วนถนนอีกข้างหนึ่งก็ทิ้งตั้งเปล่าอยู่ไม่มีใครเดินม้าเดินรถเดินเท้า ผู้ครองแผ่นดินไทยทำถนนกว้าง เสียค่าจ้างถมดินถมทรายเสียเปล่าไม่ใช่ฤฯ ถ้าจะทำแต่แคบๆ พอคนเดินก็จะดี แต่ซึ่งทำใหญ่ไว้นี้ ก็เมื่อไว้ว่าเมื่อถนนไปภายหน้าบ้านเมืองสมบูรณ์ มีผู้คนมากมายขึ้นรถแลม้าแลคนจะเดินได้คล่องสะดวกจึงทำให้ใหญ่ไว้

แต่เดี๋ยวนี้บ้านเมืองยังไม่เจริญทันใจครึ่งหนึ่งของถนนเพราะไม่มีคนเดินคนใช้ก็ยัดไปเสียก่อน หากว่าป็นไม่มีฝน ถ้าฝนชุกก็เห็นจะยัดไปมากถนนก็จะมีรถอยู่ข้างทาง ให้เจ้าของบ้านเจ้าของเมืองเกณฑ์คนไทยไปตากก็ได้ แต่จะตากไปทำไม ก็เพราะแต่ครึ่งหนทางที่เป็นทางเดินอยู่เดี๋ยวนี้ก็เป็นอันพอแก่คนเดินอยู่แล้ว...^๕

จากข้อความดังกล่าวจะเห็นได้ว่าการใช้ถนนเจริญกรุงในรัชสมัยพระบาทสมเด็จพระจอมเกล้าเจ้าอยู่หัว การให้ยานพาหนะในการสัญจรทางบกยังมีน้อยส่วนใหญ่เป็นรถม้าของชาวตะวันตก ทำให้ผู้คนในสมัยนั้นมองถนนเจริญกรุงว่ามีขนาดใหญ่เกินความจำเป็น แต่การมีพระราชดำริให้สร้างถนนเจริญกรุงเช่นนั้นของพระบาทสมเด็จพระจอมเกล้าเจ้าอยู่หัว แสดงให้เห็นการมองการณ์ไกลของพระองค์ในการเริ่มปรับปรุงประเทศให้เจริญ เป็นที่คาดหมายว่าในภายภาคหน้าประเทศสยามจะเจริญยิ่งกว่าในสมัยของพระองค์ ซึ่งก็เป็นไปตามที่พระองค์ทรงคาดการณ์ไว้ เมื่อเข้าสู่รัชสมัยพระบาทสมเด็จพระจุลจอมเกล้าเจ้าอยู่หัวถนนที่เพิ่งเริ่มสร้างเพียงไม่กี่สายในรัชสมัยพระบาทสมเด็จพระจอมเกล้าเจ้าอยู่หัวนั้น ได้รับการปรับปรุงซ่อมแซมและทำการขยายให้กว้างขวางและทันสมัยมากขึ้น พร้อมกับสร้างถนนใหม่เชื่อมโยงขึ้นอีกหลายสายสะท้อนให้เห็นการเติบโตทางเศรษฐกิจที่ขยายไปพร้อมกับบ้านเมืองที่เจริญขึ้น



สภาพถนนเจริญกรุงในสมัยก่อน

ที่มา : กรุงเทพฯ มาจากไหน? (สุจิตต์ วงศ์เทศ)

นอกจากถนนเจริญกรุงแล้ว พระบาทสมเด็จพระจอมเกล้าเจ้าอยู่หัว ยังโปรดเกล้าฯ ให้สร้างถนนอีกสายหนึ่ง ชื่อว่า ถนนบำรุงเมือง ใน พ.ศ. 2406 มีพระพรหมบริรักษ์เป็นนายงานจัดขยายถนนที่สร้างไปทางเสาชิงช้า โดยเริ่มตั้งแต่ถนนสนามชัย ผ่านเสาชิงช้า ประตูผีหรือประตูสำราญราษฎร์ วัดสระเกศไปจนถึงสะพานยศเส เป็นระยะทางยาว 29 เส้น 14 วา 3 คอก ค่าใช้จ่ายทั้งสิ้น 15,092 บาท

ถนนบำรุงเมืองเป็นถนนสายสำคัญสายหนึ่งในสมัยนั้น เพราะเป็นถนนที่มีร้านโรงขายของสองฟากถนนมากกว่าถนนสายอื่นๆ และเป็นถนนสายเดียวที่ยังคงรักษาอาชีพที่เกี่ยวข้องกับกิจการพระศาสนา คือขายสงฆ์จิว และเครื่องอัฐบริวารของพระสงฆ์ เป็นบริเวณที่มีคนจีนอาศัยอยู่หนาแน่นอีกที่หนึ่ง แต่เดิมมีศาลเจ้า

ของชาวจีนเป็นตึกขนาดใหญ่ เรียกกันว่า ศาลเจ้าเสือ ตามประวัติกล่าวว่า มีรูปเทพเจ้าจีนทำด้วยทองคำหนัก 120 บาท แต่มีคนร้ายปล้นเอารูปเทพเจ้านี้ไปในรัชสมัยพระบาทสมเด็จพระพุทธเลิศหล้านภาลัย ขุนสวัสดิศรินทร์นายอำเภอใหญ่ซึ่งเป็นผู้ควบคุมดูแลเขตนั้นอยู่ ต้องถูกลงโทษด้วยการจำคุกถึง 30 ปี โทษฐานไม่รักษาหน้าที่ราชการให้เรียบร้อย ถึงรัชสมัยพระบาทสมเด็จพระจุลจอมเกล้าเจ้าอยู่หัว ศาลเจ้าเสือได้รื้อไปสร้างใหม่ในที่พระราชทานริมถนนเพื่อจนครใกล้วัดมหรณพารามที่เรียกว่า ศาลเจ้าพ่อเสือ ในปัจจุบัน เนื่องจากทางการต้องการขยายถนนบำรุงเมืองเพื่อเป็นทางรถและสร้างตึกแถว

ในคราวเดียวกันกับการสร้างถนนบำรุงเมือง พระบาทสมเด็จพระจอมเกล้าเจ้าอยู่หัว โปรดเกล้าฯ ให้ตัดถนนขวางขึ้นอีกสายหนึ่งโดยพระพรหมบริรักษ์เป็นแม่กอง มีทั้งการขยายถนนเก่าและตัดใหม่เพิ่มเติมทำเป็นถนนกว้าง 10 ศอก ตั้งแต่กำแพงพระนครทิศใต้ที่มุมวังกรมหลวงเทเวศร์วัชรินทร์ ที่บ้านหม้อตัดผ่านถนนเจริญกรุง ถนนบำรุงเมืองไปถึงกำแพงพระนครด้านเหนือที่ริมวัดบวรนิเวศวิหารเป็นระยะทาง 50 เส้น สิ้นเงินค่าถมที่ค่าทำคันถนนและท่อน้ำเบ็ดเสร็จเป็นเงิน 20,042 บาท ระยะแรกเรียกถนนนี้ว่า ถนนขวาง ดังปรากฏในประกาศรัชกาลที่ 4 เรื่องเงินปัดเงิน ต่อมาได้พระราชทานชื่อว่า ถนนเทียนศรี



แผนที่ถนนในกรุงเทพฯ

การวางผังเมืองและวิศวกรรมโยธา ๒๕๕๓ ในโครงการวิจัยเพื่อพัฒนาเมือง

การสร้างถนนในรัชสมัยพระบาทสมเด็จพระจุลจอมเกล้าเจ้าอยู่หัว

รัชสมัยพระบาทสมเด็จพระจุลจอมเกล้าเจ้าอยู่หัว โปรดเกล้าฯ ให้ทำการขยายและปรับปรุงบางส่วนของถนนเจริญกรุงและถนนบำรุงเมือง สำหรับถนนเจริญกรุงได้มีการปรับซ่อมประตูเมืองเก่า บริเวณสะพานดำรงสถิตย์ (สะพานเหล็ก) ประตูนี้เมื่อสร้างในรัชสมัยพระบาทสมเด็จพระพุทธเลิศหล้านภาลัยเป็นประตูไม้ และเปลี่ยนเป็นอิฐในรัชสมัยพระบาทสมเด็จพระนั่งเกล้าเจ้าอยู่หัว ถึงสมัยพระบาทสมเด็จพระจุลจอมเกล้าเจ้าอยู่หัว พ.ศ.2416 โปรดเกล้าฯ ให้เจ้าพระยามหินทรศักดิ์ธำรงเป็นแม่กองแก้ไขประตูเมืองเดิม ให้มีลักษณะเป็นยอดแบบใหม่ ชาวบ้านจึงเรียกว่า ประตูใหม่ แต่เนื่องจากมีขนาดคับแคบเกินไป เป็นผลให้รถที่วิ่งไปมามากชนกัน จึงโปรดเกล้าฯ ให้กรมหมื่นนเรศวรธำรงค์ศักดิ์เป็นแม่กองสร้างประตูขึ้นใหม่อีก ในราว พ.ศ.2428 โดยแก้ไขเป็นสามช่องแต่คงทำเป็นประตูยอดตามแบบเก่า ชาวบ้านจึงเรียกตามลักษณะประตูว่า ประตูสามยอด จนกระทั่งต่อมา สามยอด จึงได้กลายเป็นชื่อตำบลในระยะต่อมา¹⁷



ภาพประตูสามยอดในสมัยรัชกาลที่ 5
ที่มา : กรุงเทพฯ ในอดีต (เทพฯ ற்பທဝ)

นอกจากจะมีการซ่อมแซมและขยายถนนดังกล่าวไปแล้วนั้น ยังมีการสร้างถนนขึ้นใหม่อีกหลายสายทั้งบริเวณภายในและภายนอกกำแพงพระนคร ตามบันทึกการสร้างของกระทรวงโยธาธิการ ปรากฏหลักฐานว่ามีการสร้างถนนภายในกำแพงพระนครหลายสาย ได้แก่ ถนนสนามควาย ถนนชนะสงคราม ถนนจักรวรรดิ ถนนอนุวงศ์ ถนนบูรพา ถนนอนุจักรพรรดิ ถนนหลวง ถนนดินสอ ถนนบ้านหม้อ ถนนพาหุรัด ถนนจักรเพชร ถนนลำเพ็ญ ถนนเขาวราช ถนนวิสุทธิกษัตริย์ ถนนเทวียุทธยาตร และถนนราชดำเนิน ส่วนนอกกำแพงพระนคร ได้แก่ ถนนสุรวงศ์ ถนนสี่พระยา ถนนราชดำเนิน และถนนราชดำเนินนอก ผู้ที่มีบทบาทในการควบคุมและดำเนินการก่อสร้างถนน คือสมเด็จพระเจ้าน้องยาเธอ เจ้าฟ้ากรมขุนอิศราธิราชที่ 13 ซึ่งดำรงตำแหน่งเสนาบดีว่าการกรมโยธาธิการ (ต่อมาเป็นกระทรวงโยธาธิการ) การตัดถนนส่วนใหญ่กระทรวงโยธาธิการจะกราบบังคมทูลขอพระราชานุญาตจากพระบาทสมเด็จพระจุลจอมเกล้าเจ้าอยู่หัว หลังจากมีหนังสืออนุมัติแล้วกระทรวงโยธาธิการจะประสานงานกับสมเด็จพระเจ้าน้องยาเธอ กรมหมื่นนเรศวรฤทธิ์

เสนาบดีกระทรวงนครบาล ซึ่งรับผิดชอบดูแลโมเสกกรุงเทพฯ ช่วงระยะเวลาที่ทำการตัดถนนใหม่เริ่มตั้งแต่ พ.ศ.2434 เป็นต้นมาจนถึงปลายรัชกาล และระยะเวลาที่มีการสร้างถนนติดต่อกันมากที่สุด คือระหว่าง พ.ศ.2434 - 2441¹¹

เทคโนโลยีตะวันตกกับการสร้างถนน

ในวันที่ 13 มิถุนายน พ.ศ.2434 สมเด็จพระเจ้าฟ้ากรมพระยานริศรานุวัดติวงศ์ ได้ยื่นหนังสือของกรมโยธาธิการถวายพระบาทสมเด็จพระจุลจอมเกล้าเจ้าอยู่หัว ขอตัดถนนสนามควาย คือ บริเวณตั้งแต่ประตูพระนครตรงวัดบดินทรนายกตรงไปต่อริมคลองผดุงกรุงเกษม ต่อมาในวันที่ 16 มิถุนายน พ.ศ.2434 พระบาทสมเด็จพระจุลจอมเกล้าเจ้าอยู่หัวได้มีหนังสือตอบเห็นสมควรจะตัดถนนสนามควาย จากบันทึกของกรมโยธาธิการเกี่ยวกับการสร้างถนนสนามควายนั้น ทำให้ทราบถึงวิวัฒนาการในการสร้างถนนที่มีการนำเทคโนโลยีอันทันสมัยมาใช้ โดยสมเด็จพระเจ้าฟ้ากรมพระยานริศรานุวัดติวงศ์ได้ขอพระราชทานเบิกดินไถนาไม่ตำมาระเบิดศิลาเพื่อทำถนน เนื่องจากศิลาที่ใช้ถมถนนในตอนนั้นมีไม่เพียงพอ และไม่ทันกับการสร้างถนนขึ้นใหม่ เพราะก่อนหน้านี้ใช้วิธีจ้างแรงงานชาวจีนตีศิลา ทำให้สิ้นเปลืองเวลาและงบประมาณตามบันทึกของกรมโยธาธิการดังนี้

...การก่อสร้างถนนทุกวันนี้ สิ่งใดที่จะชักให้ความเจริญข้าพระพุทธเจ้าก็ได้คิดแก้ไขเปลี่ยนแปลงไปบ้างแล้วแต่ศิลาที่ใช้ถมถนนอยู่ในทุกวันนี้ได้น้อย ไม่ใคร่จะทันการ ครั้นจะจ้างจีนตีศิลาเพิ่มเติมก็จะเปลืองเงินมาก การก็จะไม่เร็วขึ้นได้ ถ้าใช้ดินระเบิดแล้วจะได้ศิลามากและจะทำให้ความเจริญของถนนเร็วขึ้นด้วย เพราะฉะนั้น ข้าพระพุทธเจ้าขอรับพระราชทานเบิกดินแดนไม่ตำที่มีอยู่แล้วนี้เป็นดินถมถนนด้วยเกล้าฯ ว่าจะเสียแล้ว ถ้าได้ทดลองเห็นว่าใช้ระเบิดไม่ได้ ข้าพระพุทธเจ้าขอรับพระราชทานบรมราชานุญาตสั่งเข้ามาใหม่...¹²

ถึง พ.ศ.2441 ตามบันทึกเรื่องราวละเอียดละเอียดประมาณสร้างถนนอุณากรรณในวันที่ 3 พฤษภาคม พ.ศ.2441 ของกระทรวงโยธาธิการกล่าวถึงรายละเอียดค่าใช้จ่ายที่จะทำการสร้างถนนอุณากรรณว่า จะสร้างถนนยาว 350 วา กว้าง 8 วา เป็นถนนต่อจากถนนเข้าสาร (ถนนข้าวสาร) เพื่อไปเชื่อมต่อถนนเพ็ญนคร และออกถนนบำรุงเมือง รวมค่าใช้จ่ายทั้งสิ้น 7,820 บาท แบ่งเป็นค่าถมดิน ค่าอิฐก่อถนนก่อตะแกรงโรย กวดทราย ค่าปูน ค่าทราย ค่าแรงก่อถนน และค่าแรงนายงานคุมการ¹³ แสดงให้เห็นว่าได้เปลี่ยนวิธีการสร้างถนนจากการถมหินหลายชั้น มาเป็นการถมกวดทรายเป็นฐานเสียก่อน แล้ววางตะแกรงต่อด้วยการเทพูนซีเมนต์ซึ่งเป็นวิธีสมัยใหม่แบบตะวันตก

การออกกฎระเบียบเกี่ยวกับการสร้างถนน

ในการตัดถนนใหม่แต่ละครั้ง ราษฎรจะเกิดความรำคาญ เนื่องจากไม่รู้ว่าการตัดถนนใหม่จะเกี่ยวข้องกับที่ดินของตนมากน้อยเพียงใด ดังนั้นสมเด็จพระเจ้าฟ้ากรมพระยานริศรานุวัดติวงศ์ จึงทำหนังสือขอพระบรม

ราชานุญาตลงราชกิจจานุเบกษา และมีการจำหน่ายแผนที่เพื่อให้ราษฎรได้ทราบกันอย่างทั่วถึง โดยได้เขียนหนังสือกราบทูลพระบาทสมเด็จพระจุลจอมเกล้าเจ้าอยู่หัว เมื่อวันที่ 30 ธันวาคม พ.ศ.2434 ว่า

...การตัดถนนใหม่นั้น มักมีผู้เล่าลือกันว่า จะตัดทางไหน แลทางนี้มีดีบ้าง ถูกบ้าง ทำให้คนเป็นอันมากซึ่งที่ของตน พวกนั้นวุ่นวาย โดยประการต่างๆ เพราะฉะนั้นการต่อไปเมื่อทรงพระกรุณาโปรดเกล้าฯ ให้ตัดถนนใหม่ที่ใด ข้าพระพุทธเจ้าขอพระราชทานพระบรมราชานุญาตลงราชกิจจานุเบกษา และทำแผนที่ถนนใหม่นั้นด้วย สำหรับผู้ซึ่งต้องถนนตัดไปในที่ของตน หรือผ่านไปในที่ของตนนั้น อยากจะทราบการโดยแน่นอนจะได้ซื้อแผนที่ไปดูสำหรับจัดหาซื้อที่ในตำบลนั้นด้วย คงจะเป็นเงินผลประโยชน์ขึ้นในกระทรวงโยธาธิการอย่างหนึ่งซึ่งจะได้ส่งต่อกระทรวงพระคลังปิ่นหนึ่งไม่น้อยนัก...

การถวายหนังสือขอพระบรมราชานุญาตสร้างถนนของสมเด็จพระเจ้าฟ้ากรมพระยานริศรานุวัดติวงศ์มีมากมายหลายฉบับหลายถนน เช่น ในวันที่ 26 เมษายน พ.ศ.2435 สมเด็จพระเจ้าฟ้ากรมพระยานริศรานุวัดติวงศ์ขอพระบรมราชานุญาตตัดถนนจักรวรรดิ ซึ่งจะตัดถูกตึกเรือนโรงงานของข้าราชการและราษฎรรวม 51 หลัง ในสมัยก่อนเมื่อจะตัดถนนแล้วมีการตัดถูกบ้านเรือนผู้ใด กระทรวงโยธาธิการจะทำการแจ้งบัญชีบ้านเรือนทุกหลังถวายไปพร้อมกับการขอสร้างถนนเมื่อสร้างเสร็จแล้วก็จะมีการจัดสรรที่ให้ราษฎรได้มีที่อยู่ตามเดิม

ถนนที่สร้างใหม่ในสมัยนี้

การสร้างถนนใหม่ในรัชสมัยพระบาทสมเด็จพระจุลจอมเกล้าเจ้าอยู่หัวนั้น ส่วนใหญ่เป็นการตัดถนนใหม่เพื่อไปเชื่อมโยงกับถนนหลักสายเดิมที่เคยสร้างในสมัยพระบาทสมเด็จพระจอมเกล้าเจ้าอยู่หัวคือ เจริญกรุง บำรุงเมือง และเทียนนคร เพื่อให้ทางสัญจรมีความคล่องตัว และใช้เวลาในการเดินทางเร็วขึ้น โดยถนนที่สร้างเพื่อเชื่อมโยงถนนสายหลักดังกล่าวมานี้ ได้แก่ การสร้างถนนหลวงเพื่อเชื่อมระหว่างถนนเจริญกรุงกับถนนบำรุงเมือง ไปออกถนนหน้าวัดเทพศิรินทราวาส¹⁵

ถนนบ้านหม้อ เริ่มจากถนนเจริญกรุงตรงสี่กั๊กพระยาศรี ตรงไปทางปากคลองตลาด ถนนบ้านหม้อเป็นถนนที่มีความสำคัญด้านเศรษฐกิจอีกสายหนึ่งในสมัยนั้น ทั้งเป็นย่านอุตสาหกรรมในครอบครัวซึ่งอดีตบริเวณนี้เป็นถิ่นที่ผลิตหม้อมาก่อนจึงได้ชื่อว่า บ้านหม้อ ต่อมาเป็นย่านท่าทองรูปพรรณและเจียรไนเพชร นอกจากนี้ยังเป็นที่ตั้งของธนาคารไทยแห่งแรก คือ “มุกคัลภย” หรือต่อมาเป็นธนาคารไทยพาณิชย์ อีกด้วย

ถนนจักรเพชร เป็นถนนสายตรงไปปากคลองโอ่งอ่าง แต่ก่อนตรงบริเวณระหว่างสะพานหันกับปากคลองโอ่งอ่างนั้นมีป้อม เรียกว่า ป้อมจักรเพชร เมื่อรื้อป้อมและสร้างถนน จึงได้เรียกถนนสายนี้ตามชื่อของป้อม (เมื่อจักรเพชรเป็นป้อมตามกำแพงพระนครชั้นนอก กำแพงพระนครนั้นสร้างตามแนวแม่น้ำลงไปแล้วชาวคูพระนคร (คลองโอ่งอ่าง) เป็นป้อมมุมพระนครข้างใต้ เหมือนอย่างสร้างป้อมพระสุเมรุไว้ตรงมุมพระนครข้างเหนือ) ถนนอีกสายหนึ่งซึ่งเชื่อมโยงจากถนนจักรเพชรไปบรรจบกับถนนเจริญกรุง คือ ถนนตรีเพชร ตรงหัวถนนด้านขวามือเป็นวัดเลียบ ด้านซ้ายมือคือโรงเรียนสวนกุหลาบวิทยาลัย (บริเวณโรงเรียนสวนกุหลาบ

แต่ก่อนนั้นเป็นวัง เรียกว่า วังถนนจักรเพชร เป็นที่ของเจ้าจอมมารตาน้อยระนาดในพระบาทสมเด็จพระพุทธเลิศหล้านภาลัย)

ถนนพายุรัตน์ เริ่มจากถนนบ้านหม้อมาตัดถนนจักรเพชร ส่วนต่อจากถนนพายุรัตน์ไปสะพานอุบลรัตน์ เป็นถนนสั้นๆ เรียกว่า ถนนพระพิทักษ์ ในสมัยพระบาทสมเด็จพระจุลจอมเกล้าเจ้าอยู่หัว ถนนพายุรัตน์เป็นถนนสายสำคัญอีกสายหนึ่ง เนื่องจากเป็นย่านที่มีชาวต่างชาติโดยเฉพาะพวกแขกทำการติดต่อค้าขายกัน การสร้างถนนพายุรัตน์เกิดขึ้นจากการเกิดเหตุเพลิงไหม้บ้านญวน บริเวณตำบลบ้านหม้อในระยะเวลาติดๆ กัน บริเวณที่เพลิงไหม้ทำให้เกิดพื้นที่ว่างและมีบริเวณกว้างสามารถตัดถนนได้ (พวกญวนเหล่านี้อพยพมาอยู่ตั้งแต่สมัยกรุงธนบุรี โดยสมเด็จพระเจ้ากรุงธนบุรีได้พระราชทานที่ให้พวกญวนตั้งบ้านเรือนอยู่นอกพระนครทางฝั่งตะวันออก คือบริเวณถนนพายุรัตน์) ส่วนชื่อถนนนั้นมาจากการตั้งชื่อเพื่อเป็นอนุสรณ์แด่สมเด็จพระเจ้าฟ้าพายุรัตน์มณีมัยฯ ซึ่งเป็นพระราชธิดาของพระบาทสมเด็จพระจุลจอมเกล้าเจ้าอยู่หัวกับสมเด็จพระนางเจ้าเสาวภาผ่องศรีพระบรมราชินีนาถ

การตั้งชื่อถนนในสมัยก่อนมีที่มาของชื่ออยู่ 4 ประเภท ประเภทที่ 1 เป็นการตั้งชื่อตามสถานที่ที่ตั้งมาก่อนการสร้างถนน เช่น ถนนจักรเพชร ตั้งตามชื่อป้อมจักรเพชร ถนนชนะสงครามตั้งตามชื่อวัดชนะสงคราม ประเภทที่ 2 เป็นการตั้งชื่อเพื่อเป็นอนุสรณ์แก่พระบรมวงศานุวงศ์ที่ล่วงลับไปแล้ว เช่น ถนนพายุรัตน์ ประเภทที่ 3 เป็นการตั้งชื่อตามผู้บริจาคทุนทรัพย์ในการสร้างถนน เช่น ถนนอุณากรรณ เจ้าคุณมารดาเปี่ยมมีศรัทธา จะออกเงินซึ่งเป็นเงินส่วนของพระเจ้าน้องยาเธอ พระองค์เจ้าอุณากรรณอนันตรไชย^{๑๖} ถนนสี่พระยา ซึ่งเป็นถนนตัดตั้งแต่ถนนเจริญกรุงตรงหน้าวัดแก้วฟ้าไปออกริมวัดหัวลำโพง เป็นถนนที่พระยาทั้งสี่ ได้แก่ พระยาพิพัฒน์โกษา พระยานรฤทธิ์ราชหัช พระยานรณารักษ์ และพระยาอินทราธิบดีสีหราช ได้นำเงินถวายเพื่อสร้างถนน^{๑๗} และประเภทที่ 4 เป็นการตั้งชื่อตามที่มาที่ไปของการสร้างถนน เช่น ถนนราชดำเนิน ซึ่งสร้างจากพระราชดำริของพระบาทสมเด็จพระจุลจอมเกล้าเจ้าอยู่หัว เป็นถนนที่ตัดตั้งแต่ตำบลศาลาแดง ผ่านทุ่งปทุมวันถึงคลองบางกะปิ^{๑๘}

นอกจากถนนที่ตัดเพื่อเชื่อมโยงถนนสายหลัก คือ เจริญกรุง บำรุงเมือง และเพ็ชรนครแล้ว ต่อมายังมี การตัดถนนในย่านการค้าโดยเฉพาะ ได้แก่ ถนนสำเพ็ง และถนนเยาวราช ซึ่งเป็นค้าขายของสมเด็จพระเจ้าฟ้ากรมพระยานริศรานุวัดติวงศ์ โดยเห็นว่าถนนทั้งหลายซึ่งมีอยู่ในขณะนั้นยังจัดว่ายังมีจำนวนน้อย ควรจะมีการตัดถนนใหม่เพิ่มเติมขึ้น และควรตัดในที่ที่เจริญเพื่อให้เจริญยิ่งขึ้นไปอีก ในสมัยนั้นย่านตำบลสำเพ็งนับเป็นย่านการค้าขายแหล่งสำคัญ แต่เป็นย่านที่คับแคบ ราษฎรโดยเฉพาะชาวจีนอาศัยอยู่อย่างหนาแน่น แต่ความเป็นอยู่ของผู้คนในสำเพ็งค่อนข้างจะสกปรกเพราะอยู่กันอย่างแออัด สมเด็จพระเจ้าฟ้ากรมพระยานริศรานุวัดติวงศ์จึงเห็นว่าไม่มีที่ใดจะเจริญมากกว่าแขวงสำเพ็งที่ควรจะต้องตัดถนนใหม่ด้วยเห็นเป็นทำเลค้าขาย การสร้างถนนในตำบลสำเพ็งนั้น เป็นการสร้างคดเคี้ยวเพื่อให้เสร็จเร็วและเพื่อหลบหลีกไม่ให้ถูกบ้านเรือนซึ่งมีราคาที่ดินสูง^{๑๙}

ส่วนถนนเยาวราช เป็นการตัดขวางถนนสำเพ็งหลังจากเกิดเพลิงไหม้ใน พ.ศ. 2435 เป็นถนนที่ใช้เวลาในการก่อสร้างนานกว่าถนนอื่นๆ เนื่องจากเกิดเหตุขัดข้องหลายประการ คือ บ้านเรือนของราษฎรบางบ้านที่พื้นที่ถูกทำถนนไม่ยอมรื้อย้ายออกไป กระทรวงนครบาลมอบที่ให้กับกระทรวงโยธาธิการล่าช้า ทำให้

กระทรวงโยธาธิการไม่สามารถสร้างถนนให้แล้วเสร็จได้ โดยกระทรวงนครบาลอ้างถึงบ้านเรือนของชาวต่างชาติที่อาศัยอยู่ในแถบนั้น และมีราษฎรร้องเรียนว่ากระทรวงโยธาธิการตัดถนนเขาวราชไม่ตรง คดไปคดมา ไม่ยุติธรรมต่อบ้านเรือนที่ถูกเวนคืน จากสาเหตุดังกล่าวทำให้ถนนเขาวราชซึ่งกระทรวงโยธาธิการขอพระราชทานพระบรมราชานุญาตตัดถนนสายนี้ตั้งแต่ พ.ศ.2435 มาแล้วเสร็จในพ.ศ.2441 และยังมีกรขยายเพิ่มเติมใน พ.ศ.2443 รวมระยะเวลาทั้งสิ้นถึง 8 ปี^๓



ภาพถนนเขาวราชย่านตลาดเก่าในสมัยก่อน
ที่มา : กรุงเทพฯ ๒๔๔๑ - ๒๕๓๑ (กรมศิลปากร)

ถนนสายสำคัญอีกสายหนึ่งที่สร้างในสมัยพระบาทสมเด็จพระจุลจอมเกล้าเจ้าอยู่หัว ที่สมควรจะต้องกล่าวถึงเป็นอย่างยิ่ง คือ ถนนราชดำเนิน เป็นถนนที่กว้างและสวยงามเหมาะสมแก่การรอดแขกบ้านแขกเมืองและแสดงถึงอารยของประเทศสยามในยุคนั้นได้เป็นอย่างดี เมื่อมีบุคคลสำคัญจากต่างประเทศมาเยือนประเทศไทย ถนนราชดำเนินก็มักเป็นเส้นทางสำคัญที่ใช้อยู่เสมอ ส่วนการตั้งชื่อมาจากการเป็นเส้นทางราชดำเนินของพระมหากษัตริย์ไปสู่พระบรมมหาราชวัง การสร้างถนนราชดำเนินเกิดขึ้นหลังจากการเสด็จประพาสยุโรปของพระบาทสมเด็จพระจุลจอมเกล้าเจ้าอยู่หัว ทรงทอดพระเนตรเห็นถนนที่ใหญ่โตสวยงาม มีการประดับประดาด้วยโคมไฟ และมีการสลักลวดลายบนสะพานตามลักษณะสถาปัตยกรรมแบบตะวันตกซึ่งเป็นที่นิยมในสมัยนั้น เมื่อเสด็จกลับมาแล้วจึงมีพระราชดำริโปรดเกล้าฯ ให้สร้างถนนที่กว้างขวางโอ่อ่าเหมือนถนนในประเทศยุโรป ถนนราชดำเนินแบ่งออกเป็น 3 ตอน คือ ถนนราชดำเนินใน เริ่มจากหน้าพระลานถึงสะพานผ่านพิภพลีลา ยาวประมาณ 525 เมตร ถนนราชดำเนินกลาง เริ่มตั้งแต่สะพานผ่านพิภพลีลา ถึงสะพานผ่านฟ้าลีลาศ ยาวประมาณ 1,200 เมตร และสร้างเพิ่มภายหลังในพ.ศ.2446

อยู่บริเวณนอกกำแพงพระนคร เรียกว่า ถนนราชดำเนินนอก ตัดตั้งแต่ถนนพยุหยาสน์วิเชียรผ่านตำบลบ้านหล่อในบริเวณแขวงดุสิต พร้อมกับการสร้างถนนราชดำเนินนอก พระบาทสมเด็จพระจุลจอมเกล้าเจ้าอยู่หัวโปรดเกล้าฯ ให้กระทรวงโยธาธิการสร้างสะพานข้ามคลองผดุงกรุงเกษมระหว่างถนนราชดำเนินนอกกับถนนเบญจมาศ พระราชทานนามว่า "สะพานมัจฉานรังสรรค์"¹

ในย่านถนนราชดำเนิน บริเวณถนนราชดำเนินกลางเป็นย่านที่เจริญมาก ในสมัยพระบาทสมเด็จพระจุลจอมเกล้าเจ้าอยู่หัวมีชาวยุโรปมาตั้งห้างสรรพสินค้าชื่อว่าห้างแบดแมนซึ่งเดิมตั้งอยู่แถวถนนบำรุงเมืองและเมื่อถนนราชดำเนินสร้างเสร็จได้ย้ายมา และภายหลังบริเวณนี้ได้กลายเป็นที่ตั้งของกระทรวงยุติธรรมและศาลต่างๆ ทำให้เกิดการสร้างอาคารใหญ่โตตามมาภายหลัง



ภาพถนนราชดำเนิน บริเวณสะพานผ่านพิภพลีลา

ที่มา : กรุงเทพฯ ในอดีต (เทพฯ ทัพทอง)

เมื่อมาถึงรัชสมัยของพระบาทสมเด็จพระจอมเกล้าเจ้าอยู่หัว และพระบาทสมเด็จพระจุลจอมเกล้าเจ้าอยู่หัว เมืองบางกอกเดิมจากที่ชาวต่างชาติเคยเห็นว่าผู้คนในเมืองนี้ใช้แต่ทางสัญจรทางน้ำเป็นหลัก ถนนมีเพียงไม่กี่สายและสร้างจากการนำดินที่ได้จากการขุดคลองมาทำถนน และใช้ได้แต่พาหนะประเภทเกวียนเท่านั้น มาบัดนี้บางกอกได้เปลี่ยนไปมาก นับจากการเริ่มสร้างถนนแบบตะวันตกสายแรกในรัชสมัยของพระบาทสมเด็จพระจอมเกล้าเจ้าอยู่หัว คือถนนเจริญกรุง ซึ่งสร้างด้วยวิธีการถมด้วยหิน จากนั้นตามมาด้วยถนนบำรุงเมืองและเฟื่องนคร กลายเป็นถนนสายหลักที่ได้รับการขยายความเจริญ และเชื่อมโยงจนเกิดถนนขึ้นมาอีกหลายสายในรัชสมัยของพระบาทสมเด็จพระจุลจอมเกล้าเจ้าอยู่หัว ทำให้เกิดการขยายตัวทางเศรษฐกิจ อย่างรวดเร็ว และบ้านเมืองแลดูเจริญตามไปด้วยสิ่งทันสมัยนานัปประการ อาทิเช่น พาหนะที่ใช้มีทั้งรถม้า รถราง และรถยนต์ รวมไปถึงอาคารก่อสร้างที่สร้างตามวิถีสายต่างๆ และเกิดการตั้งร้านค้าหลากหลายชนิดโดยส่วนใหญ่จะเป็นสินค้านำเข้าหรือวิทยาการสมัยใหม่ของพวกตะวันตก ทำให้บางกอกในสมัยพระบาทสมเด็จพระจุลจอมเกล้าเจ้าอยู่หัว มีความเจริญและทันสมัยเท่าเทียมกับประเทศที่ตกเป็นอาณานิคมของประเทศตะวันตก นับเป็นส่วนสำคัญส่วนหนึ่งที่ชาติตะวันตกไม่สามารถอ้างความชอบธรรมในการจะยึดสยามเป็นอาณานิคมได้

การก่อสร้างอาคารสถาปัตยกรรมแบบตะวันตก

เมื่อเกิดการสร้างถนน ทำให้เกิดการใช้กรรมนาคมทางบก เมื่อการสัญจรไปมามีความคล่องตัวขึ้น ทำให้ผู้คนมาตั้งหลักแหล่งตามถนนหนทางต่างๆ มากขึ้น จนทำให้เกิดเป็นย่านการค้า จึงมีการสร้างตึกแถวริมสองฟากฝั่งของถนน

การสร้างตึกแถวในรัชสมัยพระบาทสมเด็จพระจอมเกล้าเจ้าอยู่หัว

เมื่อครั้งสร้างถนนเจริญกรุงนั้น พระบาทสมเด็จพระจอมเกล้าเจ้าอยู่หัวโปรดเกล้าฯ ให้สร้างตึกแถวพระราชทานแก่พระราชโอรสและพระราชธิดาบริเวณถนนเจริญกรุงตอนใน ลักษณะตึกแถวนั้นเป็นตึกชั้นเดียว หลังคามุงกระเบื้องดิน พื้นอยู่กับดินไม่มีอิฐหรือกระดานปู สถาปัตยกรรมถนนเจริญกรุงในรัชสมัยพระบาทสมเด็จพระจอมเกล้าเจ้าอยู่หัวมีเพียงไม่กี่หลัง เป็นการปลูกบ้านเรือนสลับกั้นกับตึกแถวทั้งที่เป็นร้านค้าและโรงบ่อนเบี้ย ในสมัยนั้นผู้ที่จะปลูกตึกแถวได้มีเพียงพระบรมวงศานุวงศ์กับราษฎรที่มีฐานะร่ำรวยเท่านั้น นอกจากถนนเจริญกรุงแล้ว ปรากฏหลักฐานว่าโปรดเกล้าฯ ให้สร้างตึกแถวแล้วทรงพระราชอุทิศเป็นสมบัติของวัดบวรนิเวศวิหารแถว 1 ของวัดราชประดิษฐสถิตมหาสีมาราม แถว 1 ที่ถนนเฟื่องนคร^{๒๒} ต่อมาตึกแถวที่พระบาทสมเด็จพระจอมเกล้าเจ้าอยู่หัวได้พระราชทานให้แก่พระราชโอรสและพระราชธิดานั้น ก็ตกเป็นของราษฎรชาวจีนที่ประกอบอาชีพค้าขายเป็นส่วนใหญ่ เนื่องจากคนไทยไม่คุ้นเคยกับการอยู่อาศัยในตึกแถวและไม่ชำนาญในการค้าขาย จึงกลายเป็นที่อยู่อาศัยของชาวจีนที่เข้ามาประกอบกิจการร้านค้า

การสร้างตึกแถวในรัชสมัยพระบาทสมเด็จพระจุลจอมเกล้าเจ้าอยู่หัว

ในรัชสมัยพระบาทสมเด็จพระจุลจอมเกล้าเจ้าอยู่หัวเริ่มมีชาวตะวันตกมาตั้งห้างร้านมากขึ้นเช่นบริเวณสี่กั๊กพระยาภิรมย์มีบริษัทใหญ่ชายนยนต์ ชื่อว่า "Siam Motor Works" ตั้งขึ้นในราว พ.ศ.2449 เป็นตึกแถวยาวหลายห้อง จัดแสดงสินค้าเป็นห้องกระจก เมื่อผู้คนเดินผ่านไปมาก็จะมองเห็นรถยนต์เรียงอยู่ข้างในเป็นคัน^{๒๓} และมีร้านค้ามากกว่าถนนอื่นในสมัยนั้น ดังนั้นถนนเจริญกรุงในสมัยพระบาทสมเด็จพระจุลจอมเกล้าเจ้าอยู่หัว จึงเป็นถนนเศรษฐกิจสายสำคัญ แสดงให้เห็นการเติบโตของเศรษฐกิจไทยในยุคนี้ และสะท้อนให้เห็นการเปลี่ยนแปลงของประเทศสยามภายหลังการทำสนธิสัญญาเบาริงได้เป็นอย่างดี

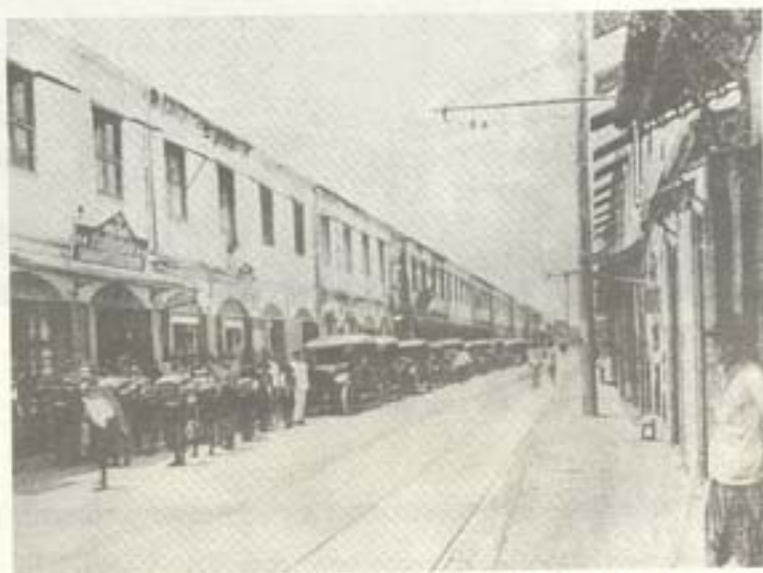
ส่วนถนนบำรุงเมืองได้รับการขยายและสร้างตึกแถวเช่นกันในรัชสมัยสมเด็จพระจุลจอมเกล้าเจ้าอยู่หัวทั้งสองฟากถนน ตามประกาศสร้างตึกถนนบำรุงเมือง ดังนี้

...มีพระบรมราชโองการมานพระบัณฑูรสุรสิงหนาทคำรัสเหนือเกล้าฯ
สั่งให้พระยาอินทราธิบดีสีหราชรองเมืองประกาศแก่พระบรมวงศานุวงศ์
แลข้าทูลละอองธุลีพระบาทผู้ใหญ่ผู้น้อยแลราษฎรทั้งปวง ผู้
เป็นเจ้าของที่เจ้าของตึกเจ้าของที่หลังตึกซึ่งอยู่ในถนนบำรุงเมืองให้
ทราบทั่วกันว่าพระบาทสมเด็จพระมหาจุฬาลงกรณ์ เสด็จเจ้าอยู่หัว
ตั้งแต่ได้เสด็จเถลิงถวัลยราชสมบัติบรมราชาภิเษกแล้ว ก็ตั้งพระ
ราชเหตุขยจะใคร่ทำนุบำรุงการแผ่นดิน แลตกแต่งพระนครให้งามดี



ภาพตึกแถวย่านถนนเจริญกรุง บริเวณสี่พระยา
ที่มา : กรุงเทพฯ ในอดีต (เทพฐ ทัฬหะ)

ขึ้นกว่าแต่ก่อน จะได้สมควรแก่ความเป็นกรุงเทพฯ มหานครบรม
ราชธานี จึงทรงพระราชดำริว่า ถนนบำรุงเมืองนี้เป็นถนนใหญ่อยู่
กลางพระนคร เป็นทางที่เสด็จพระราชดำเนินปีหนึ่งหลายครั้ง
ในพระบาทสมเด็จพระจอมเกล้าเจ้าอยู่หัวให้จัดไว้แต่ก่อนก็ยัง
คับแคบอยู่ แลโอนค้อมไปหาตรงไม้และไม่ใหญ่กว้างเสมอกัน ครั้ง
นี้จะให้ขยายถนนให้กว้างไปอีก ๘ คอก ๙ คอก และจะแก้ข้างปลาย
ถนนให้ตรงได้แนวกันด้วยจะได้เป็นทางรถทางม้า แลราษฎรเดินไป
มาได้โดยสะดวก อนึ่งตึกแลโรงร้านเป็นที่จำหน่ายขายค่านั้น แลผู้
ที่เป็นเจ้าของต่างๆ สร้างทำขึ้นแต่ก่อนมากี่สิ้นๆ ยาวๆ เล็กๆ ใหญ่ๆ
บัดนี้ชำรุดทรุดโทรมไปเป็นอันมากไม่เป็นที่หมดจดงดงามทั่วกันไป
ครั้งนี้จะให้สร้างทำขึ้นใหม่ให้งามแก่บ้านเมือง...^{๒๔}



ภาพตึกแถวริมสองฝั่งถนนบำรุงเมือง
ที่มา : กรุงเทพฯ ในอดีต (เทพฐ ทัฬหะ)

อิทธิพลการสร้างสถาปัตยกรรมแบบตะวันตกนั้น กล่าวได้ว่ามีการสร้างแพร่หลายอย่างมากในรัชสมัยพระบาทสมเด็จพระจุลจอมเกล้าเจ้าอยู่หัว เนื่องจากเป็นยุคของการเร่งปรับปรุงประเทศให้มีความทันสมัย ส่วนใหญ่การก่อสร้างจะอยู่ในบริเวณพระนครและกระจายไปตามเขตปริมณฑล รวมทั้งเมืองที่โปรดเกล้าฯ เสด็จประพาสสามารถแบ่งประเภทของอาคารสิ่งก่อสร้างตามแบบสถาปัตยกรรมตะวันตกตามที่ปรากฏได้ดังนี้

ประเภทที่ 1 การสร้างพระราชวังและพระที่นั่งที่ประทับซึ่งปรากฏการสร้างตั้งแต่รัชสมัยพระบาทสมเด็จพระจอมเกล้าเจ้าอยู่หัว เช่น พระนครคีรี (เขาวัง) เมืองเพชรบุรี และนิยมสร้างในรัชสมัยพระบาทสมเด็จพระจุลจอมเกล้าเจ้าอยู่หัว เช่น พระที่นั่งจักรีมหาปราสาท เป็นพระที่นั่งที่พระบาทสมเด็จพระจุลจอมเกล้าเจ้าอยู่หัวโปรดเกล้าฯ ให้สร้างขึ้นเมื่อพ.ศ. 2419 ลักษณะสถาปัตยกรรมเป็นอาคารสามชั้นแบบผสม คือองค์พระที่นั่งเป็นแบบสถาปัตยกรรมแบบตะวันตก แต่หลังคาสร้างแบบสถาปัตยกรรมไทย พระที่นั่งบรมพิมานเป็นพระที่นั่งที่โปรดเกล้าฯ ให้สร้างเพื่อใช้เป็นที่ประทับของพระบาทสมเด็จพระมงกุฎเกล้าเจ้าอยู่หัว เมื่อครั้งทรงดำรงตำแหน่งสมเด็จพระบรมโอรสาธิราชฯ สยามมกุฎราชกุมาร ลักษณะสถาปัตยกรรมเป็นแบบตะวันตก พระราชวังบางปะอิน โปรดเกล้าฯ ให้สร้างพระที่นั่งตามแบบสถาปัตยกรรมตะวันตก อาทิเช่น พระที่นั่งวิมมานวิหาร พระที่นั่งอุทยานภูมิเสถียร พระรามราชนิเวศน์ (พระราชวังบ้านปืน) เป็นพระราชวังที่พระบาทสมเด็จพระจุลจอมเกล้าเจ้าอยู่หัว โปรดเกล้าฯ ให้สร้างเป็นสถานที่ประทับเวลาเสด็จประพาสเมืองเพชรบุรี เป็นการสร้างตามแบบสถาปัตยกรรมตะวันตก เป็นต้น



*ภาพพระที่นั่งจักรีมหาปราสาท พระบรมมหาราชวัง
ที่มา : มรดกวัฒนธรรมไทย*

ประเภทที่ 2 สถานที่ราชการและวัดหลวงบางแห่ง สถานที่ราชการหลายแห่งที่สร้างในสมัยพระบาทสมเด็จพระจุลจอมเกล้าเจ้าอยู่หัว ได้สร้างตามแบบสถาปัตยกรรมตะวันตก โดยเฉพาะที่ทำการกระทรวงต่างๆ เช่น กระทรวงกลาโหม เป็นต้น นอกจากนี้ยังมีวัดหลวงบางแห่งที่พระบาทสมเด็จพระจุลจอมเกล้าเจ้าอยู่หัว

มีพระราชดำริให้สร้างเป็นสถาปัตยกรรมแบบตะวันตก เช่น พระอุโบสถวัดนิเวศน์ธรรมประวัติ อำเภอบางปะอิน จังหวัดพระนครศรีอยุธยา เป็นต้น หรือ วัดที่สร้างตามแบบสถาปัตยกรรมไทยผสมผสานกับสถาปัตยกรรมตะวันตก เช่น พระอุโบสถวัดเบญจมบพิตรดุสิตวนาราม เป็นต้น

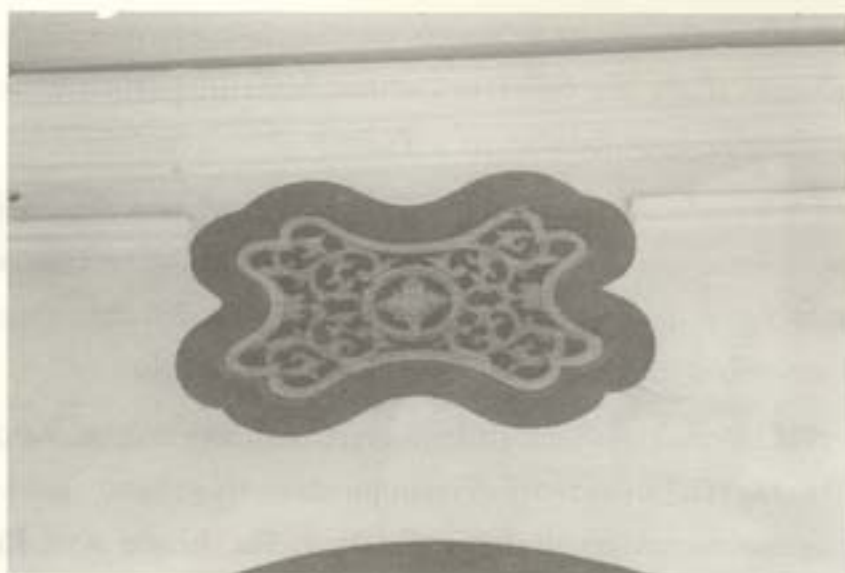
ประเภทที่ 3 อาคารตึกแถวตามถนนต่างๆ ในกรุงเทพฯ เป็นการสร้างอาคารตึกแถวที่สืบเนื่องมาตั้งแต่รัชสมัยพระบาทสมเด็จพระจอมเกล้าเจ้าอยู่หัว ซึ่งพระราชทานเป็นทรัพย์สินให้แก่พระบรมวงศานุวงศ์ และอุทิศเป็นพระราชกุศลให้แก่วัด เป็นการสร้างตามแบบสถาปัตยกรรมตะวันตกซึ่งนำแบบอย่างมาจากสิงคโปร์ ต่อมาจึงมีการสร้างอาคารตึกแถวเป็นของประชาชนทั่วไปซึ่งส่วนใหญ่จะเป็นชาวจีน

ลักษณะของตึกแถวที่สร้างขึ้นริมถนนในรัชสมัยพระบาทสมเด็จพระจุลจอมเกล้าเจ้าอยู่หัวนั้นมีลักษณะเป็นอาคารสองชั้น มีทั้งอาคารที่สร้างแบบสถาปัตยกรรมตะวันตก และอาคารที่สร้างสถาปัตยกรรมแบบตะวันตกผสมผสานกับสถาปัตยกรรมจีน เรียกว่า ชิโน - โปรตุเกส (คำว่า ชิโน หมายถึง มีความเป็นจีนรวมอยู่ ส่วนคำว่า โปรตุเกส หมายถึง สถาปัตยกรรมแบบตะวันตกหรือแบบยุโรป สันนิษฐานว่าเนื่องจากชาวโปรตุเกสเป็นชาวตะวันตกชาติแรกที่เข้ามาติดต่อกับคนไทย จึงเป็นคำที่คนไทยใช้เรียกชาวตะวันตกทุกคนที่เดินทางเข้ามาโดยมิได้แบ่งแยกว่าเป็นชาวตะวันตกชาติใด) อาคารที่สร้างตามแบบสถาปัตยกรรมตะวันตกนั้น มีมาตั้งแต่รัชสมัยพระบาทสมเด็จพระจอมเกล้าเจ้าอยู่หัว เมื่อครั้งสร้างถนนเจริญกรุง ส่วนอาคารที่สร้างตามแบบสถาปัตยกรรมชิโน - โปรตุเกส เริ่มเผยแพร่เข้ามาและเป็นนิยมมากในรัชสมัยพระบาทสมเด็จพระจุลจอมเกล้าเจ้าอยู่หัว ปรากฏบริเวณถนนสายสำคัญและเป็นย่านเศรษฐกิจในกรุงเทพฯ ได้แก่ เจริญกรุง บำรุงเมือง เพ็ญนคร เขาวราช เป็นต้น ปัจจุบันยังคงมีอาคารสถาปัตยกรรมชิโน - โปรตุเกสแบบเดิมในกรุงเทพฯ คือที่บริเวณถนนทรงวาด

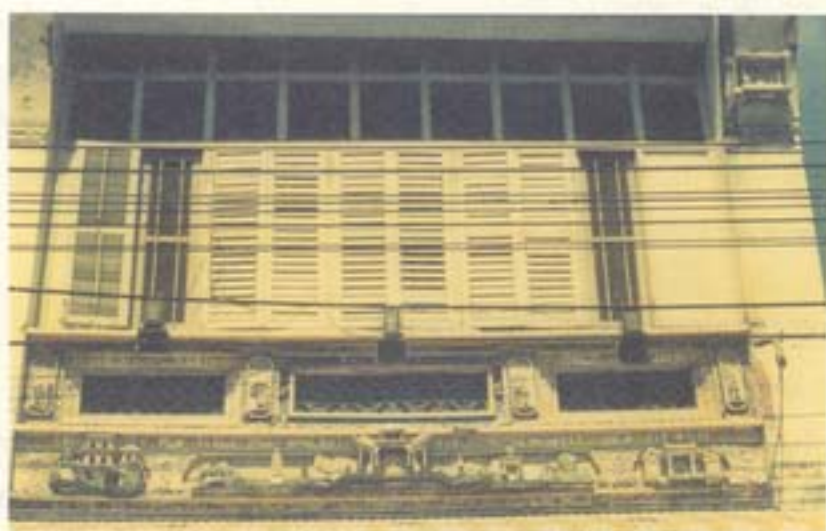
รูปแบบของสถาปัตยกรรมแบบชิโน-โปรตุเกส

รูปแบบลักษณะสถาปัตยกรรมแบบนี้ จะมีลักษณะการก่อสร้างโดยใช้วัสดุแบบต่างๆ อยู่รวมกัน คือสร้างอาคารบ้านเรือนด้วยการก่ออิฐถือปูน วัสดุที่ใช้สร้างหลังคาส่วนใหญ่เป็นกระเบื้องดินเผาแบบจีน วัสดุที่ใช้ทำหน้าต่างเป็นไม้ มีการสร้างตามแบบทั้งสถาปัตยกรรมจีน อินเดีย และตะวันตก โดยสามารถจำแนกตามการรับอิทธิพลได้เป็น 3 ประเภท คือ อิทธิพลสถาปัตยกรรมแบบจีน อิทธิพลสถาปัตยกรรมแบบตะวันตก และอิทธิพลสถาปัตยกรรมที่ปรับตัวตามสภาพภูมิอากาศจากอินเดีย

อิทธิพลสถาปัตยกรรมแบบจีน ที่ปรากฏอยู่ในอาคารแบบชิโน - โปรตุเกส คือ ที่อยู่อาศัยจะเป็นทั้งบ้านและร้านค้าอยู่ที่เดียวกัน (shop house) มีลักษณะเป็นห้องแถวแคบยาว ชั้นล่างใช้ทำการค้า ส่วนชั้นบนเป็นที่อยู่อาศัย โดยส่วนบนและส่วนล่างของอาคารจะเสมอกัน ไม่มีการเหลื่อมล้ำแบ่งเป็นหลายคูหา แต่ละคูหามีความลึกมาก ส่วนลึกอาจลึกถึง 20 เมตร โดยชั้นล่างๆ จะแบ่งเป็นส่วน ส่วนหน้าสุดใช้เป็นที่ค้าขายหรือเป็นห้องรับแขก ดัดเข้ามามีฝ้ากันเกือบเต็มห้อง ส่วนหนึ่งเป็นบันไดสำหรับขึ้นชั้นบน มีการเว้นช่องเปิดช่องแสงบริเวณเหนือหน้าต่าง มีการใช้วัสดุตกแต่งแบบจีน เช่น กระเบื้องดินเผา เรียกว่า กามู มีรูปทรงกระบอกผ่าซีกมุงคว่ำอันหมายถึงอันสลักกันทำให้ดูเป็นสันนูนเป็นแนวขนานกัน) การตกแต่งหลังคา ประตูหน้าต่างเป็นลวดลายแบบจีน เป็นต้น



ภาพสถาปัตยกรรมแบบจีน การเว้นช่องแสงให้แสงส่องเข้าบ้าน
ที่มา : ตึกแถวบริเวณถนนตึก อำเภอเมือง จังหวัดภูเก็ต



ภาพการใช้กระเบื้องดินเผาแบบจีน ตกแต่งบริเวณส่วนหน้าของอาคาร
ที่มา : ตึกแถวบริเวณถนนกลาง อำเภอเมือง จังหวัดภูเก็ต

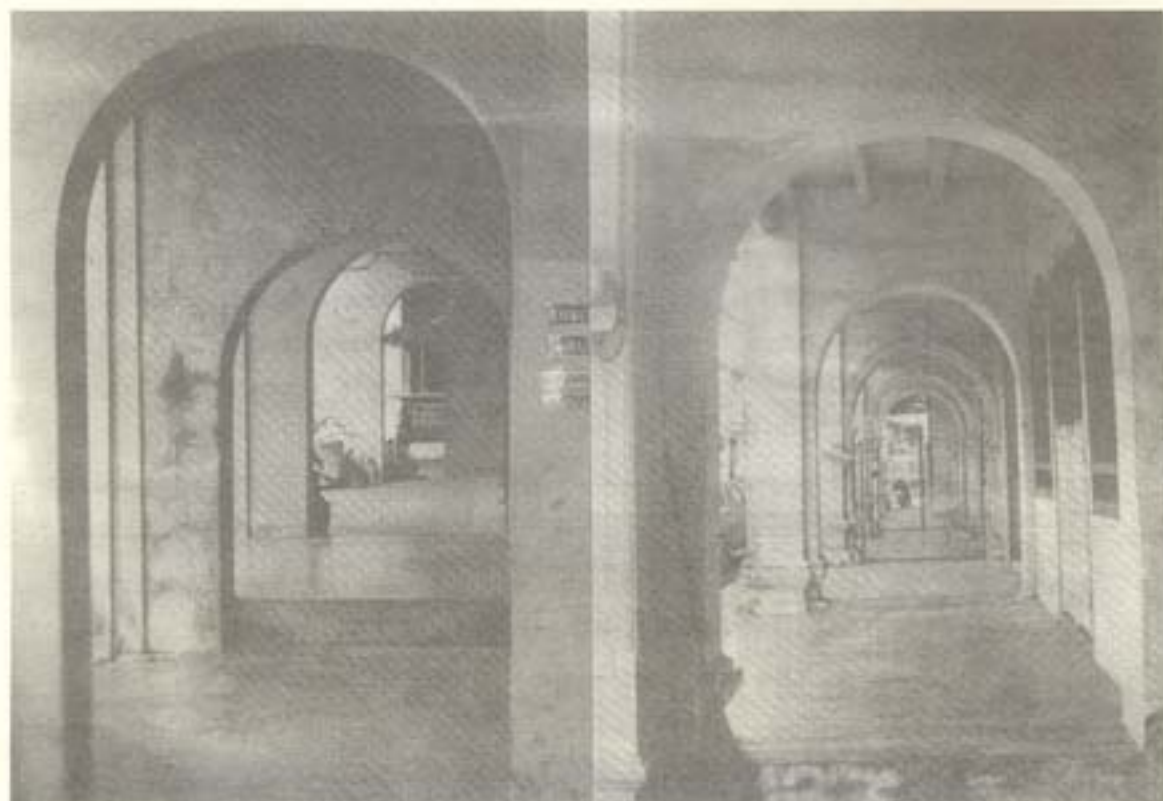
อิทธิพลสถาปัตยกรรมแบบตะวันตก หรือ แบบยุโรป เกิดขึ้นจากการออกแบบโดยสถาปนิกชาวอังกฤษซึ่งนำไปสร้างที่สิงคโปร์และปีนังในระยะเวลาที่ดินแดนทั้งสองแห่งอยู่ภายใต้การปกครองของอังกฤษ^{๑๒} สถาปัตยกรรมแบบตะวันตก หรือแบบยุโรป เป็นการสร้างสถาปัตยกรรมที่มีสัดส่วนและมีรายละเอียด มีการนำลวดลายปูนปั้นมาตกแต่งตามส่วนต่างๆ เมืองค์ประกอบที่แบ่งเป็นส่วนอย่างชัดเจน เช่น ช่องแสง เสา ส่วนของหน้าต่าง ส่วนของประตู เป็นต้น ลักษณะเด่นของสถาปัตยกรรมแบบตะวันตกที่พบเห็นในอาคารสถาปัตยกรรมแบบชิโน-โปรตุกีส คือ การตกแต่งประดับประดาลวดลายปูนปั้นบริเวณด้านหน้าของอาคาร และซุ้มหน้าต่าง



ภาพอิทธิพลการประดับประดาลายปูนปั้น ตามสถาปัตยกรรมตะวันตก ณ บริเวณถนนทรงวาด
ที่มา : มรดกรัตนโกสินทร์

ลักษณะเด่นอีกประการของสถาปัตยกรรมตะวันตก คือนิยมใช้โค้งต่อช่วงเสา ถ้าเป็นตึกแถว เสา และโค้งนี้จะเรียงเป็นแถวอยู่หน้าตึกชั้นล่างรับระเบียงชั้นสอง เรียกว่า อาเซด (Arcade) จะมีความยาวนับจากแนวประตูตึกแถวออกไปจตุรทิศมีระยะทางประมาณ 2.50 เมตร ดังนั้นตึกแถวจะมีทางเท้าที่มีหลังคาปกคลุมทางเดินไว้ต่อเนื่องกันตลอด เพื่อบังแดดกันฝนสำหรับผู้ใช้งานเดินเท้าหน้าตึกแถว ในปัจจุบันตึกแถวที่มีอาเซดยาวที่สุดในประเทศไทยอยู่ที่ถนนกลาง อำเภอเมือง จังหวัดภูเก็ต ซึ่งตึกแถวในกรุงเทพฯ บริเวณถนนเจริญกรุง บำรุงเมือง เพ็ญนครที่สร้างในสมัยพระบาทสมเด็จพระจุลจอมเกล้าเจ้าอยู่หัวนั้น เคยมีอาเซดในลักษณะดังกล่าวแต่ภายหลังได้มีการเปลี่ยนแปลงรูปแบบการก่อสร้างเป็นการก่อสร้างตึกแถวแบบสมัยใหม่แทน

อิทธิพลสถาปัตยกรรมที่ปรับตัวตามสภาพภูมิอากาศจากอินเดีย เป็นผลมาจากสถาปนิกชาวอังกฤษที่เคยไปอยู่ในอินเดียซึ่งตกอยู่ภายใต้การปกครองของอังกฤษ ได้ดัดแปลงการก่อสร้างสถาปัตยกรรมให้เข้ากับสภาพภูมิอากาศของประเทศอินเดีย แล้วนำมาสร้างที่สิงคโปร์และบรูไนเพราะมีสภาพภูมิอากาศคล้ายคลึงกัน ลักษณะเด่นของสถาปัตยกรรมแบบนี้ คือ หน้าต่างบานเกล็ดไม้ปรับได้? จากภาพถ่ายตึกแถวย่านถนนบำรุงเมืองที่สร้างในรัชสมัยพระบาทสมเด็จพระจุลจอมเกล้าเจ้าอยู่หัว ปรากฏช่วงที่ทำบานเกล็ดไม้อยู่เหนือหน้าต่าง (ผู้เขียนคิดว่าปรับไม่ได้ ส่วนหน้าต่างบานเกล็ดไม้ปรับได้ ในปัจจุบันยังปรากฏตามบ้านเรือนบางหลังในเมืองภูเก็ต) ซึ่งการทำบานเกล็ดไม้อยู่เหนือหน้าต่างเช่นนี้ เป็นการเพิ่มช่องระบายอากาศเพื่อให้อากาศถ่ายเทได้สะดวกขึ้น



ภาพตึกแถวที่มีอาเขตยาวติดต่อกัน ณ ถนนกลาง จังหวัดภูเก็ต
 ที่มา : ศูนย์วัฒนธรรมจังหวัดภูเก็ต

กล่าวได้ว่าวัตถุประสงค์หลักของการสร้างสถาปัตยกรรมตามอิทธิพลของสถาปัตยกรรมตะวันตกในกรุงเทพฯ และเขตปริมณฑลนั้น เป็นการสร้างตามนโยบายการเมืองหรืออาจเรียกว่า นโยบายส่วนกลาง เพราะพื้นฐานของการสร้างกำเนิดขึ้นจากการปรับปรุงประเทศเพื่อให้รอดพ้นจากการล่าอาณานิคมของประเทศมหาอำนาจตะวันตก และการสร้างส่วนใหญ่เป็นพระราชดำริของพระบาทสมเด็จพระจุลจอมเกล้าเจ้าอยู่หัว ในขณะที่การสร้างสถาปัตยกรรมตามอิทธิพลของสถาปัตยกรรมตะวันตกตามเมืองท่าดังเช่นที่เมืองภูเก็ตนั้นมีลักษณะเป็นการติดต่อกับชาวตะวันตกโดยตรง เกิดขึ้นจากการเป็นเมืองท่าของภูเก็ตนับแต่อดีตที่ได้ติดต่อกับชาวยุโรปต่างชาติรวมถึงชาวตะวันตกอีกทั้งเกิดจากการอพยพเข้ามาของชาวจีนที่ภูเก็ตซึ่งมีภูมิลำเนาอยู่ที่ป่กิ่ง (เกาะหมากในอดีต ปัจจุบันอยู่ในประเทศมาเลเซีย) เป็นลักษณะของความผูกพันระหว่างชาวจีนที่ภูเก็ตกับชาวจีนที่ป่กิ่ง จึงมีการรับวัฒนธรรมมาจากป่กิ่ง การสร้างเป็นการสร้างแบบอิสระโดยส่วนใหญ่เอกชนเป็นผู้สร้าง ไม่มีอิทธิพลนโยบายส่วนกลางเข้ามาเกี่ยวข้องเหมือนการสร้างในกรุงเทพฯ และเขตปริมณฑล



ภาพหน้าต่างบานเกล็ดไม้ปรับได้ แกนไม้ตรงกลางใช้ปรับเปิดปิดหน้าต่างได้

สรุป

ภาพลักษณะเมืองบางกอกก่อนพุทธศตวรรษที่ 24 ผู้คนดำเนินวิถีชีวิตอยู่ริมสองฟากฝั่งแม่น้ำและใช้การสัญจรทางน้ำเป็นหลัก เมื่อล่วงเข้าสู่พุทธศตวรรษที่ 24 เป็นยุคสมัยที่ประเทศสยามได้เผชิญปัญหาการล่าอาณานิคมของชาติตะวันตกเช่นเดียวกับชาติอื่นในเอเชีย แต่ด้วยพระปรีชาญาณและวิสัยทัศน์อันกว้างไกลของพระบาทสมเด็จพระจอมเกล้าเจ้าอยู่หัวและพระบาทสมเด็จพระจุลจอมเกล้าเจ้าอยู่หัวพระมหากษัตริย์ทั้งสองพระองค์กลับพลิกวิกฤตการณ์อันเลวร้ายด้วยการนำพาประเทศไทยสู่ความเป็นอารยประเทศ ตามการหลังไหลของวัฒนธรรมตะวันตกพร้อมไปกับการสืบสานวัฒนธรรมไทย เมืองบางกอกในยุคนี้กลายเป็นเมืองที่มีลักษณะอันเจริญและทันสมัยตามแบบตะวันตก ผู้คนที่เคยใช้ชีวิตวิถีชีวิตและการสัญจรแต่เพียงทางน้ำ มาบัดนี้มีการขยายตัวด้วยการใช้เส้นทางสัญจรทางบกและมีพาหนะที่หลากหลายรูปแบบมากขึ้น พร้อมกับการเกิดย่านเศรษฐกิจการค้าในเมืองบางกอกอีกหลายแห่ง เริ่มเกิดการสร้างตึกแถวในรัชสมัยพระบาทสมเด็จพระจอมเกล้าเจ้าอยู่หัว และนิยมสร้างแพร่หลายมากขึ้นในรัชสมัยพระบาทสมเด็จพระจุลจอมเกล้าเจ้าอยู่หัว โดยเฉพาะอาคารร้านค้าของชาวต่างชาติทำให้เกิดการสร้างตึกแถวเป็นที่นิยมแพร่หลายมาจนถึงปัจจุบัน

ความนิยมการก่อสร้างอาคารสถาปัตยกรรมแบบตะวันตก ยังปรากฏแพร่หลายทั่วไปทั้งในกรุงเทพฯ และหัวเมืองต่างๆ ได้แก่ พระราชวัง วังเจ้านาย บ้านเรือนขุนนางและพ่อค้า ซึ่งส่วนใหญ่จะอยู่ตามแนวถนนตัดใหม่ นอกกำแพงพระนคร เช่น บริเวณถนนสีลม สาทร สุรวงศ์ ฯลฯ นอกจากนี้การก่อสร้างอาคารสถานที่ราชการ เช่น กระทรวง กรมกองต่างๆ ในเขตกรุงเทพฯ รวมทั้งจวนสถานที่ทำการของเจ้าเมืองในภูมิภาคต่างๆ ก็นิยมใช้รูปแบบและเทคโนโลยีแบบตะวันตกด้วย

อ้างอิง

¹ คลองรอบกรุง มีชื่อเรียกต่างกัน 4 ชื่อ คือ คลองบางลำภู เรียกตรงที่อยู่ช่วงใกล้แม่น้ำเจ้าพระยาทางด้านบางลำภู ส่วนตรงช่วงที่อยู่วัดบพิตรพิมุข เรียกต่างกัน 3 ชื่อ คือ คลองวัดเชิงเลน คลองสะพานหัน และ คลองโธ่งย่าง

² ปิยะนาถ บุนนาค, ดวงพร นพคุณ และศุภวัฒนา ธาตุนิติ. (2525). *คลองในกรุงเทพฯ*. หน้า 22.

³ วรรณศิลป์. (2511). *ประชุมประกาศศักราชที่ 4 พ.ศ. 2405 - 2411*. หน้า 353.

⁴ วรรณศิลป์. (2507). *ประชุมพงศาวดาร เล่ม 14 (ภาคที่ 22 - 25)*. หน้า 292.

⁵ แหล่งเดิม. หน้า 293.

⁶ ส.พลายน้อย (นามแฝง). (2518). *เล่าเรื่องบางกอก*. หน้า 202-203.

⁷ แหล่งเดิม. หน้า 194

⁸ แหล่งเดิม. หน้า 213-214

⁹ วรรณศิลป์. (2511). *ประชุมประกาศศักราชที่ 4 พ.ศ. 2405 - 2411*. หน้า 385.

¹⁰ ส.พลายน้อย (นามแฝง). (2518). *เล่มเดิม*. หน้า 188.

¹¹ สำนักหอจดหมายเหตุ. *ม ๖5 ยธ/21 (9/1)*.

¹² สำนักหอจดหมายเหตุ. *ม ๖5 ยธ/21 (9/1)*. หน้า 17.

¹³ สำนักหอจดหมายเหตุ. *ม ๖5 ยธ/21 (9/4)*. หน้า 7673.

¹⁴ สำนักหอจดหมายเหตุ. *ม ๖5 ยธ/21 (9/1)*. หน้า 37.

¹⁵ สำนักหอจดหมายเหตุ. *ม ๖5 ยธ/21 (9/5)*. หน้า 1.

¹⁶ สำนักหอจดหมายเหตุ. *ม ๖5 ยธ/21 (9/4)*. หน้า 982.

¹⁷ สำนักหอจดหมายเหตุ. *ม ๖5 ยธ/23 (9/100)*.

¹⁸ สำนักหอจดหมายเหตุ. *ม ๖5 ยธ/23 (9/87)*. หน้า 1.

¹⁹ สำนักหอจดหมายเหตุ. *ม ๖5 ยธ/21 (9/1)*. หน้า 5 และหน้า 22.

²⁰ สำนักหอจดหมายเหตุ. *ม ๖5 ยธ/21 (9/3)*. หน้า 58.

²¹ สำนักหอจดหมายเหตุ. *ม ๖5 ยธ/21 (9/41)*. หน้า 142.

²² วรรณศิลป์. (2507). *ประชุมพงศาวดาร เล่ม 14 (ภาคที่ 22-25)*. หน้า 292.

²³ ส.พลายน้อย (นามแฝง). (2518). *เล่มเดิม*. หน้า 191.

²⁴ แหล่งเดิม. หน้า 215-216.

²⁵ ปิยะนาถ ลิมสกูล. (2542). *การศึกษาอิทธิพลของต่างประเทศจากสถาปัตยกรรมในเมืองภูเก็ต ระหว่างพ.ศ. 2411 - 2468*. หน้า 46.

²⁶ อันส์ เดทเลฟ คัมมีย์เยอร์ และพรใจ ศิริรัตน์. (2527). *โครงการอนุรักษ์สถาปัตยกรรมและพัฒนาเมืองภูเก็ต*. หน้า 7.

²⁷ ปิยะนาถ ลิมสกูล. *เล่มเดิม*. หน้า 38 - 39.

บรรณานุกรม

เอกสารชั้นต้น

- กรมศิลปากร. (2511). *ประชุมประกาศ รัชกาลที่ 4 พ.ศ.2394 - 2404*. ธนบุรี : โรงพิมพ์ดำรงธรรม.
- _____. (2511). *ประชุมประกาศ รัชกาลที่ 4 พ.ศ.2405 - 2411*. กรุงเทพฯ : โรงพิมพ์เจริญทองของการพิมพ์.
- _____. (2507). *ประชุมพงศาวดาร เล่ม 14 (ภาคที่ 22 - 25)*. กรุงเทพฯ : โรงพิมพ์คุรุสภา.
- ทิพากรวงศ์, เจ้าพระยา. (2477). *พระราชพงศาวดาร กรุงรัตนโกสินทร์ รัชกาลที่ 4 พ.ศ.2394 - 2411*. พระนคร : โรงพิมพ์ท่าพระจันทร์.
- สำนักหอจดหมายเหตุ. ไมโครฟิล์ม ม ๗5 ยธ/21.
- _____. ไมโครฟิล์ม ม ๗5 ยธ/22.
- _____. ไมโครฟิล์ม ม ๗5 ยธ/23.

เอกสารชั้นรอง

- คณะกรรมการจัดงานสมโภชกรุงรัตนโกสินทร์ 200 ปี. (2525). *ประวัติศาสตร์กรุงรัตนโกสินทร์ เล่ม 2 รัชกาลที่ 4 - พ.ศ.2475*. กรุงเทพฯ : อมรการพิมพ์.
- ชัย เรืองศิลป์. (2527). *ประวัติศาสตร์ไทยสมัย พ.ศ.2352 - 2453 ด้านเศรษฐกิจ*. พิมพ์ครั้งที่ 2 กรุงเทพฯ : สำนักพิมพ์ไทยวัฒนาพานิช.
- เทพชู ทับทอง. (2525). *กรุงรัตนโกสินทร์เมื่อ 200 ปี*. กรุงเทพฯ : เทพพิทักษ์การพิมพ์.
- ปิยะนาค บุนนาค, ดวงพร นพคุณ และสุวิธนา ธาดานิติ. (2525). *คลองในกรุงเทพฯ : ความเป็นมา การเปลี่ยนแปลง และผลกระทบต่อกรุงเทพฯ ในรอบ 200 ปี (พ.ศ.2325 - 2525)*. กรุงเทพฯ : จุฬาลงกรณ์มหาวิทยาลัย.
- ปิยะนาค ลิมสกุล. (2542). *การศึกษาอิทธิพลของต่างประเทศจากสถาปัตยกรรมในเมืองภูเก็ตระหว่างพ.ศ.2411 - 2468*. ปริญญาโท ศศ.ม. (ประวัติศาสตร์). กรุงเทพฯ : มหาวิทยาลัยศรีนครินทรวิโรฒ.
- รอง ศยามานนท์. (2527). *ประวัติศาสตร์ไทยกรุงรัตนโกสินทร์ ตั้งแต่รัชกาลที่ 4 ถึง รัชกาลที่ 7 ม.ป.ท.*
- ล.พลายน้อย (นามแฝง). (2518). *เล่าเรื่องบางกอก*. กรุงเทพฯ : โรงพิมพ์แพรววิทยา.
- แสงโสม ภาษมศรี, น.ร.จ. และวิมล พงศ์พิพัฒน์. (2515). *ประวัติศาสตร์สมัยกรุงรัตนโกสินทร์ รัชกาลที่ 1 ถึง รัชกาลที่ 3 (พ.ศ.2325 - 2394)*. พระนคร : มิตรนาการพิมพ์.