

อภิปรัชญาในวรรณคดีไทย

ความหมาย

อภิปรัชญาในวรรณคดีไทย (Metaphysics in Thai Literature) หมายถึงความจริงของสิ่งที่มีอยู่ ความจริงเกี่ยวกับสากลโลก หรือจักรวาล กำเนิดของสิ่งต่างๆ องค์ประกอบของสิ่งต่างๆ ที่ปรากฏ ในวรรณคดีไทยสมัย สุโขทัย อยุธยา ธนบุรี และรัตนโกสินทร์

อภิปรัชญาเป็นศาสตร์ที่ค้นหาความจริงของสิ่งที่มีอยู่ ธรรมชาติของสิ่งที่มีอยู่ สมบัติของสิ่งที่มีอยู่ ความจริงเกี่ยวกับสากลโลกหรือจักรวาล กำเนิดของสิ่งต่าง ๆ องค์ประกอบสิ่งต่าง ๆ

วรรณคดีไทยทั้งสี่สมัยคือ สุโขทัย อยุธยา ธนบุรี และรัตนโกสินทร์ ให้ความรู้ด้านอภิปรัชญาไว้ดังต่อไปนี้

ในหนังสือ **ไตรภูมิพระร่วง** ได้บรรยายอภิปรัชญาไว้ดังนี้

1. องค์ประกอบของสรรพสิ่ง

ไตร ภูมิ พระ ร่วง แบ่ง สรรพ สิ่ง ออก เป็น 2 ประเภทใหญ่ๆ ดังนี้

1. สัตว์ ประกอบด้วย

- ก. สัตว์เดรัจฉาน เช่น ราชสีห์ ช้าง ม้า ปลา ครุฑ นาค
- ข. เปรต
- ค. อสุรกาย
- ง. คน
- จ. เทวดา
- ฉ. พรหม

2. สิ่งที่ไม่เป็นสัตว์ เช่น พืช แม่น้ำ ภูเขา อากาศ โลก ดวงอาทิตย์ ดวงจันทร์ ดาวพระเคราะห์ เป็นต้น

การแบ่งสรรพสิ่งออกเป็น 2 ประเภท ดังกล่าวก็ถือเอาองค์ประกอบที่ต่างกันที่ประกอบเป็น สิ่งเหล่านั้น

ในบรรดาพวกสัตว์ ประกอบด้วยสิ่งทั้งหมด 29 สิ่งมาประสมกัน ก่อให้เกิดเป็นสัตว์ประเภทต่างๆ สิ่ง 29 สิ่งนั้น ประกอบด้วย

1. กระดูกและหนัง
2. น้ำที่ไหลไปมาอยู่ภายในร่างกายของ สัตว์
3. ไฟ อันเป็นความร้อนทำให้เกิดเป็น เลือดอยู่ในสัตว์
4. ลม เป็นสิ่งที่ทำให้เกิดเป็นเนื้อเป็นตน
5. ตา ใช้ดูสิ่งต่างๆ
6. หู ใช้ฟังสิ่งต่างๆ
7. จมูก ใช้ดมกลิ่นทั้งหลาย
8. ลิ้น ใช้ชิมรสต่างๆ
9. กาย อันเป็นส่วนที่ใช้สัมผัสให้รู้จักเจ็บ รู้จักปวด
10. รูป คือรูปที่เห็นด้วยตา
11. สัททรูป คือ รูปที่ได้ยิน
12. คันธรูป คือ รูปที่เป็นกลิ่น
13. รสรูป คือ รูปที่เป็นรส
14. โภภุรูป คือ รูปที่เป็นสิ่งที่ถูกต้อง
15. อิตถิรูป คือ รูปที่เป็นหญิง
16. ปุริสรูป คือ รูปที่เป็นชาย
17. หทยรูป คือ รูปอันเป็นต้นแก่รูปทั้งหลายอันอยู่ภายใน

18. ชีวิตินทรีย์รูป คือ ชีวิตอันอยู่ในรูปทั้งหลาย
19. อาหารรูป คือ อาหารที่ใช้กิน
20. ปริจเฉทรูป คือ รูปที่ต่อที่ติดกัน
21. กายวิญญัตติรูป คือ รูปอันรู้แก่ตน
22. วจิวินญัตติรูป คือ รูปอันรู้แต่ปาก
23. รูปัสสสหารูป คือ รูปอันรู้ปล้น
24. รูปัสสมหารูป คือ รูปอันอ่อน
25. รูปัสสภัมมัญญหารูป คือ รูปอันควรรูป
26. รูปัสสอุปจयरูป คือ รูปอันให้เป็นอย่าง
27. รูปัสสสันตติ คือ รูปอันสืบอันแทน
28. รูปัสสขรหารูป คือ รูปอันแก่อันเก่า
29. รูปัสสนินจา คือ รูปอันรับรู้ยับยั้ง อันจะใกล้ล้ม

สำหรับสิ่งที่ไม่ใช่สัตว์ เช่น น้ำ อากาศ ต้นไม้ โลก ดวงอาทิตย์ จักรวาล ประกอบด้วย 8 สิ่งผสมกัน ดังนี้

1. ปฐวี คือ ชาติดิน
2. อาปะ คือ ชาติน้ำ
3. เตชะ คือ ชาติไฟ
4. วายะ คือ ชาติลม
5. วัณณะ คือ สีผิว
6. คันธะ คือ กลิ่น
7. รสชะ คือ รส รู้ได้ด้วยลิ้นโดยเฉพาะ
8. โอชา คือ มีรสดี อร่อย

2. ความคิดเกี่ยวกับจักรวาล

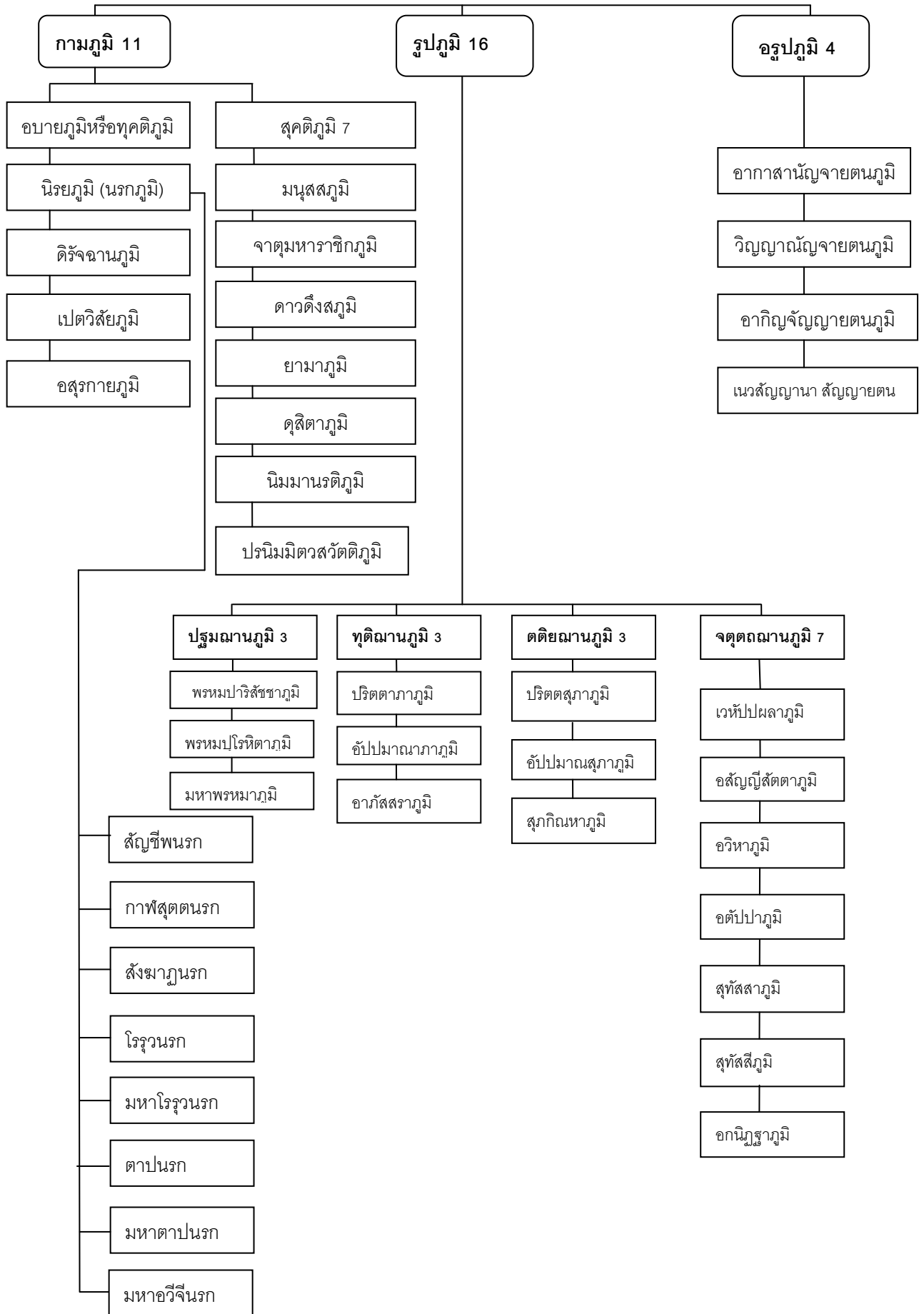
ในไตรภูมิพระร่วงมีความเห็นว่า จักรวาลเป็นจักรวาลปิด มีกำแพงจักรวาลที่บ่งบอกเขตแดนของจักรวาล จักรวาลมีความกว้างขวางใหญ่โตมาก ประกอบด้วย 3 ภูมิ หรือ 3 เขตแดนเรียงชิดติดกันดังที่พรรณนาว่า “ฝูงจักรวาลทั้งหลายนี้ 3 อันอยู่ใกล้กัน ดังเกวียน 3 อัน แลวางไว้ข้างกันดังบาตร 3 ลูก อันข้วไว้ใกล้กันนั้น”

ภูมิทั้ง 3 ที่ประกอบกันเป็นจักรวาลนั้น มีดังนี้

1. กามภูมิ อันเป็นแดนของสัตว์ทั้งหลายที่ยังมีชีวิตอยู่ด้วยกามตัณหา มีความโลภ ความโกรธ และความหลง
2. รูปภูมิ อันเป็นแดนของพรหมผู้ไม่มีเรื่องกาม แต่ก็ยังมีตัวตนเป็นรูปปรากฏอยู่
3. อรูปภูมิ อันเป็นแดนของพรหมที่ “หาตัวตนปมิได้ ยังมีแต่จิตใจ”

ในแต่ละภูมินั้น ยังแบ่งเป็นแดนย่อย ๆ ตามลำดับความสูงต่ำต่างกันอีกรวม 31 ภูมิ ดังแผนภูมิที่แสดงไว้ดังนี้

แผนภูมิโครงสร้างไตรภูมิ



สัตว์ทั้งหลายจะเวียนว่ายตายเกิดอยู่ในภูมิทั้งสาม นั้น การที่สัตว์ตนใดจะไปเกิดอยู่ในภูมิใดก็เนื่องมาจาก **กรรม** คือ การกระทำของสัตว์นั้นว่าทำบุญหรือทำกุศล ทำบาปหรือทำอกุศลด้วยตนเอง ดังที่พรรณนาสภาพของภูมิต่าง ๆ พร้อมด้วยผลกรรมที่กระทำเป็นเหตุให้ไปเกิดในภูมินั้น ๆ

3. สมบัติของสรรพสิ่ง

ในไตรภูมิพระร่วง ได้พรรณนาคุณสมบัติ 3 ประการของสรรพสิ่งทั้งปวง ไม่ว่าสัตว์ มนุษย์ เทวดา มหาสมุทร ทะเล ภูเขา ล้วนแต่ “ก็ยงถึงที่อันรู้ฉิบหาย บ่ห่อนตั้งตรงอยู่หมั่นคงตรงเที่ยงได้เลย” ล้วนแต่เปลี่ยนแปลงอยู่เสมอ เป็นทุกข์ มีความขัดแย้ง และไม่มีตัวตนที่แท้จริง เป็นแต่สิ่งอันประกอบกันเข้า สมมุติเรียกชื่อกันเท่านั้น

4. กำเนิดของสัตว์

ไตรภูมิพระร่วง กล่าวว่า สัตว์ทั้งหลายล้วนเวียนว่ายตายเกิดอยู่ในภูมิทั้ง 31 ภูมินั้น แล้วแต่กรรม คือการกระทำของสัตว์แต่ละชนิด ว่าทำบุญทำบาปมากน้อยเพียงใด

สัตว์ต่าง ๆ เหล่านี้ มีที่เกิดได้ 4 ชนิด ดังนี้

1. อณทชโยนิ คือ สัตว์ที่เกิดจากไข่ เช่น งู ไก่ นก
2. ชลามพุชโยนิ คือ สัตว์ที่เกิดในมดลูก มีรก ห่อหุ้ม เช่น คน ช้าง ม้า
3. สังเสทชโยนิ คือ สัตว์ที่เกิดในใบไม้ ละออง ดอกบัว ภูเขา เนือเน่า เช่น หนอน แมลง บึ้ง ยุง ปลา
4. อุปปาติกโยนิ คือ สัตว์ที่เกิดเป็นตัวเป็นตนใหญ่โตเลยทีเดียว เช่น พวกรัตนชาติ พวกรัตนพรหม ไม่ใช่อย่างสามพวกแรกที่เกิดเป็นตัวอ่อน ตัวเล็ก ๆ แล้วค่อย ๆ ใหญ่โตขึ้น

5. การเกิดมนุษย์

ไตรภูมิพระร่วง พรรณนาการเกิดของมนุษย์ไว้ อย่างพิสดารดังนี้

ฝูงสัตว์อันเกิดในมนุษยภูมินี้ ย่อมเกิดในโยนิ 4 อันนั้นทุกอัน โยนิ 3 อันแรกกาลจึงเกิดได้ ย่อมเกิดในชลามพุชโยนิว่าทุกอันได้ ที่ท้องคนทั้งหลาย อันมีผู้มาเกิดเอาปฏิสนธิมีดังนี้ หญิงทั้งหลายอันยังหนุ่ม และควรมีลูกนั้นที่ใต้ท้องน้อยภายในแห่งคนแร่งมาเกิดนั้น มีก้อนเลือดก้อนหนึ่งซึ่งหนักอันนั้นผิบุตรนั้นแร่งมาบุตรนั้นแร่งใหญ่แลแดงอย่างลูกผักปลัง ผิเมื่อใดผู้หญิงนั้นถึงระดูโดยเดือนแล้ว แลเลือดไหลออกจากท้องที่นั้นแล้ว แต่นั้นไปเมื่อหน้า 7 วัน ชื่อเขตผู้มีสิ่งอันมาเกิดปฏิสนธิได้ แต่นั้นไปเลือดบมิได้ไหลออกจากท้องที่เคยปรกติตั้งก่อนเลย แต่ฝูงหญิงทั้งหลายอันไปมีแก่มีแก่นั้นได้ ควรมีลูกทุกคนและผู้หญิงอันหาลูกบมิได้ นั้นได้ เพราะว่าบาปกรรมของคนผู้มาเกิดนั้นแลให้บังเกิดเป็นลมในท้องผู้หญิงนั้น แลลมนั้นหากพัดต้องคัพภะนั้นก็แห้งตาย ลางคามีตีตมีเอื้อนในท้องนั้น แลตีตแลเอื้อนนั้นหากไปกินคัพภะนั้นก็ตาย ผิผู้หญิงอันหาลูกบมิได้เพื่อตั้งนั้น ผู้หญิงอันมีคัพภะด้วยชลามพุชโยนิ เมื่อแรกก่อนเป็นนั้นน้อยนักหนา แลเรียกชื่อว่ากลละ หัวปี่มีเท่านี้ เอาผมคนในแผ่นดินเราอยู่นี้มาผ่าออกเป็น 8 คาบ เอาแต่คาบเดียวมาเปรียบเท่าผมคนในแผ่นดินอันชื่อ อุดตกรู่นั้น แลเอาเส้นผมของชาวอุดตกรู่นั้น แต่เส้นหนึ่งชุบน้ำมันงาอันใสงามนั้น มาสลัดเสียได้ 7 คาบแล้วจึงถืออยู่ น้ำมันนั้นย่อยลงมาปลายผมนั้น ท่านว่ายิ่งใหญ่กว่ากลละนั้นเลย ทรายอันชื่อชาติอุณาโลมอันอยู่ในดินเขาพระหิมพานต์ แลเส้นขนนั้นยังน้อยกว่าเส้นผมชาวอุดตกรู่นั้นเล่าให้เอาขนทรายอันชื่อชาติอุณาโลมเส้นหนึ่งชุบน้ำมันงาอันใสงาม เอาออกมาสละสลัดเสียได้ 7 คาบ แล้วจึงถืออยู่ น้ำมันนั้นย่อยลงมาในปลายขนทรายนั้นจึงเท่ากลละนั้นได้ กลละนั้นใสงามนักหนาดังน้ำมันงาอันพึ่งตักใหม่ งามดั่งเปรียงประโคอันแรกออกใหม่ แต่นั้นจึงก่อเป็นลม 5 สิ่งอันถือดินคนนี้ให้

แรงก็มาอยู่กลละนั้น ลมทั้งหลาย 5 สิ่งนั้นมาพร้อมกัน ทีเดียวแล เมื่อแรกจะก่อเป็นกลละนั้นมีรูป 8 อัน แลรูป 8 อันนั้นคือ รูปอันหนึ่งว่า ปฐวีรูป อันหนึ่งอันเป็นน้ำชื่อว่า อาโปรูป อันหนึ่งร้อนขึ้น ๆ ชื่อว่าเตโชรูป รูปอันหนึ่งเป็นลมทรงสัตว์ชื่อว่า วาโยรูป อันหนึ่งเป็นตัวชื่อกายรูป อันหนึ่งให้เป็นผู้หญิงชายชื่อ ภาวรูป รูปอันเป็นใจชื่อ หทัยรูป รูปอันหนึ่งให้คงรูปทั้งหลาย ชื่อชีวิตรูป ในรูปฝูงนั้นมีชีวิตอันให้เป็น 3 ก่อนอันเกิดด้วยชีวิตอันให้เป็น 3 อันนั้น เกิดรูปคืออันใดเล่า ? ชีวิตอันเกิดในกายรูป(ชีวิตอันเกิดในภาวรูป ชีวิตอันเกิดในหทัยรูป 1 มีรูป 3 อันนั้นมืองค์แล 9 แล และ 9 เป็นบริวารโสธ อันใดสั้น ? คือ ปฐวี อาโป เตโช วาโย วัฒน โคนัน โธ รโส โอชา องค์ฝูงนี้ผสมเข้าด้วยกายเอากายใส่อีกเป็นคาร์บ 9 ผิแลเข้าในภาวะ เออภาวะอีกเป็นคาร์บ 9 ผิแลเข้าในหทัย เออหทัย (ใส่อีก) เป็นคาร์บ 9 เพื่อดังนั้น จึงว่ามีแล 9 แล 9 เป็นองค์แก่ชีวิตเพื่อดังนั้นได้ 3 (ทสกะ) เกิดด้วยเมื่อเอาปฏิสนธิแต่อาทิพร้อมกันทีเดียวแล

ฝูงสัตว์อันเกิดในท้องแม่เมื่ออาทิมิรูปเท่าดังกล่าว แล้วนั้นแล อันว่าจักขุรูปแลโสทรูป ฆานรูป ชิวหา รูป 4 อันนี้ จึงเกิดโดยอันดับกันชอบกาล แลรูปอันเกิดแต่กรรมชรูปใส่ อาศัยแก่ปฏิสนธิจึงเกิด (ถัดนั้น รูปอัน เกิดแต่อาหารชรูปนั้น อาศัยแก่อาหารอันแม่กินจึงบังเกิดรูป รูปฝูงนี้เกิดเมื่อภายหลัง เป็นโดยอันดับกันล้วน 2 โดยดังกล่าวมานี้แล) เมื่อรูปอันเกิดแต่ใจใส่อาศัยแก่ทุติยจิตจึงเกิดนั้น เกิดรูปได้ 8 อันนั้น รูปนั้นชื่อ จิตตสมุฏฐานกลาปะแล เมื่อรูปอันเกิดแต่อุตุชรูปนั้น อาศัยแก่ฐิติกาลจึงเกิดนั้น เกิดรูปได้ 8 อันโสธ รูปอันนั้นชื่อ อุตุสมุฏฐานกลาปะแล เมื่อรูปอันเกิดแต่อาหารนั้น อาศัยแก่โอชารสอันแม่ตนกินเข้าน้ำนั้นเกิดรูป ได้รูป 8 อันโสธ รูปอันนั้นชื่ออาหารสมุฏฐานกลาปะแลผิรูปอันจะเกิดเป็นชายก็ตีเป็นหญิงก็ตี เกิดมีอาทิแต่เป็นกลละนั้น โดยใหญ่แต่ละวันแลน้อยครั้งถึง 7 วัน เป็นตั้งน้ำล้างเนื้อนั้นเรียกว่า อัมพุทะ อัมพุทะ นั้นโดยใหญ่

ไปทุกวารใส่ ครั้งได้ถึง 7 วาร ชันเป็นตั้งตะกั่วอันเชื่อมอยู่ในหม้อ เรียกชื่อว่า เพลสิ เพลสินั่นค้อยใหญ่ไปทุกวัน ครั้งถึง 7 วัน แข็งเป็นก้อนดังไข่ไก่ เรียกขณะ ขณะนั้นค้อยใหญ่ไปทุกวัน ครั้งถึง 7 วัน เป็นตุ่มออกได้ 5 แห่งตั้งหุดนั้น เรียกว่าปัญจสาขาหุด หุดนั้นเป็นมือ 2 อัน เป็นตีน 2 อัน หุดเป็นหัวนั้นอันหนึ่ง แลแต่นั้นค้อยไปเบื้องหน้าทุกวัน ครั้นถึง 7 วัน เป็นฝ่ามือ เป็นนิ้วมือแต่ (นั้น) ไป (ถึง 7 วันคำรบ) 42 จึง (เป็นผม) เป็นขน เป็นเล็บตีนเล็บมือ เป็นเครื่องสำหรับเป็นมนุษย์ถ้วนทุกอันแล แต่รูปอันมีกลางคนใส่ 50 แต่รูปอันมีหัวได้ 84 แต่รูปอันมีเบื้องต่ำได้ 50 ผสมรูปทั้งหลายอันเกิดเป็นสัตว์อันอยู่ในท้องแม่ได้ 184 แลกุมารนั้นนั่งกลางท้องแม่แลเอาหลังมาต่อหลังท้องแม่ อาหารอันแม่กินเข้าไปแต่ก่อนนั้นอยู่ใต้กุมารนั้น อาหารอันแม่กินเข้าไปใหม่นั้นอยู่เหนือกุมารนั้น เมื่อกุมารอยู่ในท้องแม่นั้น ลำบากหนักหนา พิงเกลียดพิงหนายพันประมาณนัก ก็ขึ้นแลเหม็นกลิ่นติดแลเอื้อน อันได้ 80 ครอก ซึ่งอยู่ในท้องแม่อันเป็นที่เหม็นแลที่ออกลูกออกเต้าที่เถาที่ตายที่เร็ว ฝูงติดแลเอื้อนทั้งหลายนั้นคนกันอยู่ในท้องแม่ ติดแลเอื้อนฝูงนั้น เริ่มตัวกุมารนั้นใส่ ดุจดั่งนอนอันอยู่ในปลาเนา แลนอนอันอยู่ในลามกอาจมนั้นแล อันว่าสายใส่คือแห่งกุมารนั้น กลวงตั้งสายก้านบัว อันมีชื่อว่าอุบล จะงอยใส่ต่อนั้นกลวงขึ้นไปเบื้องบนติดหลังท้องแม่แลเข้าน้ำอาหารอันใดแม่กินแลโอชารสนั้น ก็เป็นน้ำชุ่มเข้าไปในใส่ต่อนั้น แลเข้าไปในท้องกุมารนั้นแลสะหน่อย ๆ แลผู้น้อยนั้นก็ได้กินทุกคำเช้าทุกวัน แม่จะพึงกินเข้าไปอยู่เหนือกระหม่อม ทับหัวกุมารนั้นแล แลลำบากหนักหนา แต่อาหารอันแม่กินก่อนใส่ แลกุมารนั้นอยู่เหนืออาหารนั้น เบื้องหลังกุมารนั้นต่อหลังท้องแม่แลนั่งยองอยู่ในท้องแม่ แลกำมือทั้งสองต่อหัวเขาตัวคู่หัวเขาทั้งสอง เอาหัวไว้เหนือหัวเขา เมื่อนั่งอยู่นั้นเลือดแลน้ำเหลืองย่อยลงเต็มตนยะหยดทุกเมื่อแล ดุจดั่งลิงเมื่อฝนตก แลนั่งกำมือ เขาเจ้าอยู่ในโพรงไม้ชั้นนั้นแล ในท้องแม่นั้น ร้อนนักร้อนหนาดังเราเอาใบตองเข้าจุดแลต้มในหม้อนั้นใส่

สิ่งอาหารอันแม่กินเข้าไปในท้องนั้นใหม่และย่อยลง ด้วยอำนาจแห่งไฟธาตุอันร้อนนั้น ส่วนตัวกุมารนั้นบมิได้ใหม่ เพราะว่าเป็นธรรมดาด้วยบุญกุศมนั้นจะเป็นคนแล บมิใหม่บมิตาย เพื่อดังนั้นแล แต่กุมารนั้นอยู่ในท้องแม่ บ่ห่อนได้หายใจเข้าออกเลย บ่ห่อนได้เหยียดตีนเหยียดมือออกตั้งเราท่านทั้งหลายนี้สักคาบหนึ่งเลย แลกุมารนั้นเจ็บเนื้อเจ็บตนตั้งคนอันท่านซังไว้ในโหลอันคับแคบนักหนา แค้นเนื้อแค้นใจ แลเดือดเนื้อเดือดใจนักหนา เหยียดตีนมือบมิได้ ดังท่านเอาใส่ไว้ในที่คับ มิแล้วว่เมื่อแม่เดินไปก็ตี นอนก็ตี ฟันตนก็ตี กุมารอยู่ในท้องแม่นั้นให้เจ็บเพียงจะตายแลจุดตั้งลูกทรายอันฟุ้งออก แลอยู่ ธรระในมือคนอันเมาเหล้า ผิบบมิจุดตั้งลูกงูอันหมองเอาไปเล่นนั้นแล อันอยู่ลำบากยากใจจุดตั้งนั้นบมิได้ลำบากแต่ 2 วาร 3 วาร แลจะพ้นได้เลย อยู่ยากแล 7 เดือน ลางคาบ 8 เดือน ลางคาบ 9 เดือน ลางคาบ 10 เดือน ลางคน 11 เดือน ลางคนคาร์บปีหนึ่งจึงคลอดก็มีแล

คนผู้ใดอยู่ในท้องแม่ 6 เดือนแลคลอดนั้นบ่ห่อนจะได้สักคาบ คนผู้ใดอยู่ในท้องแม่ 7 เดือนแลคลอดนั้น แม่เลี้ยงเป็นคนก็ตี บมิได้กล้าแข็ง บมิทนแดดทนฝนได้แล คนผู้ใดจากแต่แรกมาเกิดนั้น เมื่อคลอดออกตนกุมารนั้นร้อนเมื่อมันอยู่ในท้องแม่นั้นย่อมเดือดเนื้อร้อนใจ แลกระหนกระหาย อีกเนื้อแม่นั้นก็พลอยร้อนด้วยโสด คนผู้จากแต่สวรรค์ลงมาเกิด เมื่อจะคลอดออก ตนกุมารนั้นเย็น เย็นเนื้อเย็นใจ เมื่อยังอยู่ในท้องแม่นั้นอยู่เย็นเป็นสุขสำราญบานใจ แลเนื้อแม่นั้นก็เย็นด้วยโสด คนผู้อยู่ในท้องแม่ก็ตีเมื่อถึงจักคลอดนั้นก็ตีด้วยกรรมนั้นกลายเป็นลมในท้องแม่สิ่งหนึ่งพัดให้ตัวกุมารนั้นขึ้นหนบน ให้หัวลงมาสู่ที่จะออกนั้นจุดตั้งฝูงนรกอันยมบาลกุมตืน แลหย่อนหัวลงในขุมนรกนั้นอันลึกได้แลร้อยวานั้น เมื่อกุมารนั้นคลอดออกจากท้องแม่ ออกแบไปบมิพันตน ตนเย็นนั้นแลเจ็บเนื้อเจ็บตนนักหนา จุดตั้งข้างสารอันท่านซังท่านเข็นออกจากประตูลักษณะอันน้อยนั้น แลคับตัวออกยากลำบากนั้น ผิบบมิตั้งนั้น

ดังคนผู้อยู่ในนรกแล แลภูเขอันชื่อคังโคยบรรพตหีบแลเหงแลดบนั้นแล ครั้นออกจากท้องแม่ใส่ ลมอันมีในท้องผู้น้อยค่อยพัดออกก่อน ลมอันมีภายนอกนั้น จึงพัดเจ้านักหนา พัดเจ้าถึงต้นลิ้นผู้น้อยนั้นจึงอย่า ครั้นออกจากท้องแม่แต่นั้นไปเมื่อหน้ากุมารนั้น จึงรู้หายใจเข้าออกแล ผิแลคนอันมาแต่แรกก็ดีแลมาแต่ปรตก็ดี มันคำนึงถึงความอันลำบากนั้น ครั้นว่าออกมาที่ร้องให้แล ผิแลคนมาแต่สวรรค์แลคำนึงถึงความสุขแต่ก่อนนั้น ครั้นว่าออกมาใส่ก็ย่อมหัวร่อก่อนแล แต่คนผู้มาอยู่ในแผ่นดินนี้ทั่วทั้งจักรวาลอันใดอันอื่นก็ตี เมื่อแรกมาเกิดในท้องแม่ก็ตี เมื่ออยู่ในท้องแม่ก็ตี เมื่อออกจากท้องแม่ก็ตีในกาลทั้ง 3 นั้นย่อมหลงบมิได้คำนึงรู้อันใดสักสิ่ง ฝูงที่อันมาเกิดเป็นพระปัจเจกโพธิเจ้าก็ตี แลเป็นพระอรหันตาศิณาสพเจ้าก็ตี แลเป็นพระองค์อัครสาวกเจ้าก็ตี เมื่อ ๓ แรกมาเอาปฏิสนธิ์นั้นก็ตี เมื่ออยู่ในท้องแม่นั้นก็ตีแลสองสิ่งนี้ เมื่ออยู่ในท้องแม่นั้นบ่ห่อนจะรู้หลง แลยังคำนึงรู้ทุกอัน เมื่อจะออกจากท้องแม่วันนั้นใส่จึงลมกรรมชาตก็พัดให้หัวผู้น้อยนั้นลงมาสู่ที่จะออกแลคับแคบมาสู่ที่จะออก แลคับแคบ แอนยันนักหนา เจ็บเนื้อเจ็บตนลำบากนักตั้งกล่าวมาแต่ก่อนแล พลิกหัวลงบมิได้รู้สึกสักอัน บ่เริ่มตั้งท่านผู้จะออกมาเป็นพระปัจเจกโพธิเจ้าก็ตี ผู้จะมาเกิดเป็นลูกพระพุทธรเจ้าก็ตี คำนึงรู้สึกตนแลบมิหลงแต่สองสิ่งนี้คือ เมื่อจะเอาปฏิสนธิ์แลอยู่ในท้องแม่นั้นได้แล เมื่อจะออกจากท้องแม่นั้นย่อมหลงจุดคนทั้งหลายนี้แลส่วนว่าคนทั้งหลายนี้ใส่ยอมหลงทั้ง 3 เมื่อควรอิมสงสารแล

พระโพธิสัตว์เจ้า เมื่อชาติลงมาตรัสแก่สัพพัญญูตญาณ เมื่อแรกเอาปฏิสนธิ์ก็ตี เมื่ออยู่ในคัพพะก็ตี แลเสด็จจากคัพพะมารดาที่ตี บ่ห่อนจะรู้หลงสักที ย่อมคำนึงรู้ทุกประการแล เมื่อพระโพธิสัตว์อยู่ในคัพพะพระมารดานั้น บ่มีเหมือนจุดคนทั้งหลาย เบื้องหลังพระโพธิสัตว์ถูกหลังท้องแม่ แลนั่งแพนงเชิงอยู่ ตั้งนักปราษฎ์ผู้งามนั้น นั่งเทศนาในธรรมาสันนั้น ตัวแห่งพระโพธิสัตว์เจ้านั้นเรื่องงามตั้งทอง

เห็นออกมารอง ๆ ตั้งจะออกมาภายนอกห้อง มารดา โปริสสัตว์ก็ดี แลผู้อื่นก็ดี ก็แลเห็นรุ่งเรืองงามตั้งท่านเอาไหม อันแดงนั้นมาร้อยแก้วขาวนั้นแล เมื่อพระโพิสสัตว์เจ้าเสด็จ ออกจากห้องแม่ ลมอันเป็นบุญนั้นบมิได้พัดให้หัวลงมา เบื้องต่ำ แลให้ตื่นขึ้นเบื้องบนตั้งสัตว์ทั้งหลายนั้น หาบมิได้ เมื่อพระโพิสสัตว์จะออกจากคัพพะมารดานั้น ๖ เหยียดตื่น แล เมื่อจะออกแล ๖ ลูกยืนขึ้นแล้ว ๖ จึงออกจากห้องแม่ ๖ แล แต่เมื่อ ๖ ยังเป็นแต่มนุษย์ทั้งหลายอันมาเกิดในห้องแม่ นั้น แลจะมีประดุจเป็นโพิสสัตว์เมื่อปัจฉิมชาติ จักได้ตรัส เป็นพระนั้บ่ท่อนี้แล แต่ก่อน ๆ โพนัสสั ย่อมเป็นโดยปกติ ตั้งคนทั้งหลายนี้แล เมื่อโพิสสัตว์เสด็จลงมาเอาปฏิสนธิ (ก็ ดี) เมื่อ ๖ สมภพก็ดี แผ่นดินไหวได้แลหมื่นจักรวาล ทั้งน้ำ อันชูแผ่นดินก็ไหว ทั้งน้ำสมุทรก็ฟุ้งฟอง เขาพระสุเมรุราชก็ ทรงอยู่ได้ ก็หวั่นไหวด้วยบุญสมภารพระโพิสสัตว์เจ้า ผู้มา ตรัสเป็นพระพุทธเจ้านั้นแล อันว่าปกติคนทั้งหลายนี้ก็ดี องค์พระโพิสสัตว์เจ้าก็ดี ดิรัจฉานก็ดีทั้งหลายก็ดี ครั้นว่า ออกมาจากห้องแม่แลสั อันว่าเลือดซึ่งมีอยู่ในอกแม่นั้น เหตุว่าแม่ตนมีใจรักนัก จึงเลือดนี้ในอกของแม่นั้น ก็ กลายเป็นน้ำนมไหลออกมาจากอกของแม่ให้ลูกนั้นได้ดูด กิน อันนี้ก็เป็นพิสัยแห่งโลกทั้งหลายแล อันว่ามนุษย์ ทั้งหลายนี้ครั้นว่าผู้น้อยนั้นใหญ่ ก็มาอาศัยแก่พ่อแม่ นั้น เจริญภาษาอันใด ๆ ก็ดี ครั้นแล้วลูกนั้นได้ยินพ่อแม่ เจริญโดยภาษาอันนี้ ๆ อัน นั้น ๆ ก็เจริญตามภาษาพ่อแม่ นั้นแล ผิดว่าผู้น้อยนั้นเกิดมาแล้วใหญ่มากแล้วแข็งแล้วสั ถ้าแล้วบมิได้ภาษาอันใด ๆ เลยสั กุมารนั้นก็เจริญภาษา โดยสัจจภาสึแล โดยกำหนดท่านว่าไว้ต่อได้ 16 ปี จึงอย่า นมแล

6. สาเหตุของการตาย

การตายของสัตว์ทั้งหลาย มี ๔ ประการ ดังนี้

1. อายุขัย คือ การตายเมื่ออายุยังน้อย สมควร ตายก็ตาย

2. กรรมขัย คือ การตายเมื่ออายุยังมีควรตาย แต่ก็ต้องมาตาย
3. อุภยขัย คือ การตายเมื่อแก่เฒ่า อายุมากแล้ว ก็ตายตามอายุนั้น
4. อุปัจเฉทกรรมขัย คือ การตายเมื่อยังไม่ถึง อายุตาย ชีวิตมีความเป็นอยู่ดีกินดี แต่ต้องมา ตายเพราะถูกตี ถูกแทง ตกต้นไม้ ตกน้ำ

7. การแบ่งประเภทมนุษย์

ในไตรภูมิพระร่วง แบ่งประเภทมนุษย์ด้วย เกณฑ์ ต่าง ๆ กันดังนี้

1. แบ่งมนุษย์เป็น 2 จำพวกตามการปฏิบัติตน ดังนี้
 - (ก) อันธบุณฺชน คือ คนที่เป็นพาล คนอัปลักษณ์ คนบัดสี คนไม่ดี ไม่รู้จักทำบุญ
 - (ข) กัลยาณบุณฺชน คือ คนที่ประพฤติดี ประพฤติ ชอบ
2. แบ่งมนุษย์เป็น 3 ประเภทตามความสามารถ
 - (ก) อภิชาติบุตร คือ บุตร บุคคลที่มีสติปัญญา ความสามารถ มีความเป็นอยู่ดีกว่าบิดา มารดา
 - (ข) อนุชาติบุตร คือ บุตร บุคคลที่มีสติปัญญา ความสามารถ มีความเป็นอยู่เท่าเทียมกับ บิดามารดา
 - (ค) อวชาติบุตร คือ บุตร บุคคลที่มีสติปัญญา ความสามารถมีความเป็นอยู่ด้อยกว่าบิดา มารดา
3. แบ่งมนุษย์เป็น 4 จำพวก ตามความเป็นอยู่ ดังนี้
 - (ก) คนนรค คือ คนที่ไม่มีดิน ไม่มีมือ มีชีวิตอยู่ อย่างทุกข์ ทรมานมาก
 - (ข) คนเปรต คือ คนที่ยากจนเชื่องใจ ไม่ค่อยมี เสื้อผ้า และเครื่องใช้ ไม่ค่อยมีอาหารกิน ไม่ค่อยทำบุญ

- (ค) คนดิรัจฉาน คือ คนที่ไม่รู้จักบุญบาป ไม่มี ความเมตตากรุณา ไม่เคารพยำเกรงพ่อแม่ครู อาจารย์ สมณชีพราหมณ์ ผู้ทรงศีล ไม่รักพี่น้อง ทำบาปทุกเมื่อ
- (ง) คนมนุษย์ คือ ผู้รู้ผิดรู้ชั่ว รู้ชอบ รู้จักทำบุญ ละเว้นบาป วาง่าย กลัวบาป รักพี่รักน้อง กรุณาต่อผู้ตกทุกข์ได้ยาก เคารพนับถือพ่อแม่ ครูอาจารย์ และสมณชีพราหมณ์ ผู้ปฏิบัติชอบ

8. ความจริงสี่ประการ อันได้แก่

1. ความทุกข์ คือ ความขัดแย้ง ความขัดข้อง
2. สาเหตุของความทุกข์ คือ ความโลภ ความโกรธ ความหลงที่ไม่รู้ว่าทุกอย่างไม่คงที่ มีความเปลี่ยนแปลง ย่อมเกิดความขัดแย้ง และไม่มีตัวตนที่แท้จริงของสรรพสิ่งต่าง ๆ
3. สภาพที่สิ้นทุกข์ คือ ความสงบ ความสุข ความเย็น สภาพที่ไม่มีความโลภ ไม่มีความโกรธ ไม่มีความหลง เรียกสภาพนั้นว่านิพพาน
4. วิธีทางที่ปฏิบัติตนเพื่อสิ้นทุกข์ อันได้แก่ การกระทำแต่ความดีละเว้นการปฏิบัติชั่ว ทำใจให้อิสระ ไม่ยึดติดต่อสิ่งใด ๆ ทำใจให้สว่าง สะอาด สงบ ทำบุญ ละเว้นบาปปฏิบัติตนโดยมีสติ ไม่ประมาท เห็นอนิจจัง ทุกขัง อนัตตา

9. ความวิบัติและความอุปบัติ

สรรพสิ่งทั้งปวงในจักรวาลมิได้เที่ยง ย่อมพินาศไปด้วยไฟ น้ำ ลม แต่วิบัติด้วยไฟเกิดบ่อยครั้งกว่าน้ำและลมเกิดจากไฟ 7 ครั้ง เกิดจากน้ำ 1 ครั้ง เกิดไฟ 64 ครั้ง เกิดจากน้ำ 8 ครั้ง เกิดจากลม 1 ครั้ง ไฟทำลายล้างกามภูมิ 11 ชั้น และรูปภูมิ 3 ชั้นแรกน้ำทำลายล้างกามภูมิ 11 ชั้น รูปภูมิ 6 ชั้น ลมทำลายล้าง กามภูมิ 11 ชั้น รูปภูมิ 9 ชั้น

เมื่อโลกจะถูกทำลายนั้น เป็นเพราะมนุษย์ไม่อยู่ในศีลธรรม ไล่ฆ่าฟันกันอย่างไม่เลือกหน้า ธรรมชาติวิปริต

ฝนฟ้าไม่ตก การเพาะปลูกไม่ได้ผล เมื่อเกิดอาการดังกล่าวนี้ ผู้มีปัญญาควรเร่งทำความดีเพื่อจะได้ไปเกิดในสวรรค์ และพรหมโลกที่ไฟไหม้ไม่ถึง

ความวิบัติ เริ่มต้นจากพระอาทิตย์ขึ้นที่ละดวง ความร้อนเพิ่มขึ้นตามลำดับ น้ำในแม่น้ำลำคลองแห้งขอดจนพระอาทิตย์ขึ้นพร้อมกัน 7 ดวง ปลาใหญ่ 7 ตัว ที่ทะเลสีทันดรไหม้ น้ำมัน ปลา ละ ลาย ไฟ ติด ไหม้ เขาอัสนักรรณ ชมพูทวีป และทุกสิ่งทุกอย่างจนถึงชั้นพรหมก็หยุด จากนั้นก็มีฝนตกลงมา น้ำท่วมมนุษย์โลกจนถึงพรหมก็หยุด มีลมพัดเวียนรอบน้ำเพื่อมิให้ล้นออกมา น้ำท่วมทรงตัวอยู่อย่างนั้นนานถึงสองขั้วหนึ่งจากนั้นก็มึลมพัดให้น้ำแห้งจนหมด

ความอุปบัติ เมื่อน้ำแห้งแล้วของเหลวก็กลายเป็นของแข็งเกิดมีทุกอย่างตามสภาพเดิม

ความคิดดังกล่าวนี้มีปรากฏอยู่ในวรรณคดีสมัยอยุธยา ธนบุรี และรัตนโกสินทร์ ต่อเนื่องมาจนถึงปัจจุบันนี้ วรรณคดีสมัยอยุธยาสะท้อนความคิดด้านอภิปรัชญาไว้ดังนี้

1. จักรวาล จักรวาลเป็นจักรวาลปิด มีกำแพง จักรวาลที่บ่งบอกเขตแดนของจักรวาล จักรวาลมีความกว้างขวางใหญ่โตมาก ประกอบด้วย 3 ภูมิ หรือ 3 ภพ ดังข้อความที่พบอยู่ในวรรณคดีไทย เรื่อง **นันทโศภนันทสูตรคำหลวง** ของเจ้าฟ้าธรรมธิเบศรว่า **“ธกกระทำตรีภพทั้งสามคือ กามภวา รูปภวะและอรุภพทั้งปวงไว้”** ความคิดเรื่องภูมิทั้งสามนี้ มีที่มาจาก **ไตรภูมิพระร่วง** วรรณคดีไทยสมัยสุโขทัย ครั้งสมัยอยุธยา ความคิดดังกล่าวนี้ก็ยังคงมีสืบเนื่องต่อมา

กามภูมิ หรือกามภวา เป็นแดนของสัตว์ที่มีชีวิตอยู่ด้วยกาม ตัณหา มีความโลภ ความโกรธ ความหลง ประกอบด้วย นรกภูมิ มนุษย์ภูมิ และสวรรค์ภูมิ

รูปภูมิ หรือรูปภวะ เป็นแดนของพรหมผู้ไม่มีเรื่องกาม แต่ยังมีตัวตนเป็นรูปปรากฏอยู่

อรุณภูมิหรืออรุณภาพ เป็นแดนของพรหมที่ไม่มี
ตัวตนมีแต่จิต

ความคิดเรื่องภูมิทั้งสามนี้มีอยู่ในวรรณคดีไทย
สมัยอยุธยาแทบทุกเรื่อง ดังเช่น
ใน **ลิลิตยวนพ่าย** มีโคลงกล่าวถึงไตรภพ ไว้ว่า

“พระมามลายโสภกเหล่า	เหลือสุข
มาตรยกไตรภพฤ	ร่ำได้
พระมาบรรเทาทุกข์	ทุกสิ่ง เสบยแ
ทุกเทศทุกท้าวให้	นอบเนื่อง”

ใน **ลิลิตพระลอ** มีข้อความเกี่ยวกับเรื่องไตรภพว่า

“โฉมผจญสามแผ่นดินแพ้	งามเลิศงามล้วนแล้
รูปต้องติดใจ	บารมี”

สรรพสิ่งทั้งหลายมีคุณสมบัติอย่างไร มีคำตอบไว้
แทบทุกแห่งในวรรณคดีไทยสมัยอยุธยาว่า อนิจจัง ทุกขัง
อนัตตา ดังที่โคลงลิลิตพระลอ พรรณนาว่า

“สิ่งใดในโลกล้วน	อนิจจัง
คงแต่บาปบุญยัง	เที่ยงแท้
คือเงาติดตัวตรึง	ตรึงแน่น อยู่เนา”

ความเชื่อเกี่ยวกับกฎแห่งกรรมนี้มีอยู่เสมอใน
วรรณคดีไทยสมัยกรุงรัตนโกสินทร์ ดังเช่น **นิราศนรินทร์** มี
โคลงว่า

“รอยบุญเราพร้อมพ้อง	ภพกัน
บาปแบ่งสองทำทัณฑ์	เท่าสร้าง
เพรงพรากสัตว์จำผัน	พลัดคู่ เขาฤ
บุญร่วมบาปจำร้าง	นุชร้างแรมไกลฯ
ตามแต่บุญบาปแล้	ก่อเกื้อรักษา”

ใน**โคบุตร** สุนทรภู่พรรณนาถึงกฎแห่งกรรมว่า

“คือเวรกรรมทำมาจึงฆ่ากัน
ขึ้นฆ่าฟันอีกก็เห็นเป็นเวรไป
เหมือนกงเวียนเวียนกำดูซ้ำซาก
กรรมวิบากนี้ก็ตรงอย่าสงสัย
ทำอย่างไรได้อย่างนั้นเห็นมันใจ
เป็นเวรไปตั้งกับไม่นับปี”

กรรมดีย่อมส่งผลให้บุคคลได้รับความดีมีความสุข
กรรมชั่วย่อมส่งผลให้บุคคลได้รับทุกข์มีพรมณาอยู่ทั่วไป
ในวรรณคดีไทยสมัยรัตนโกสินทร์

การนำมาใช้

การเข้าใจความจริงของสรรพสิ่งที่มีอยู่ จะเป็น
ประโยชน์ต่อผู้ศึกษาทำความเข้าใจ ทำให้ชีวิตมีความสุข
ความสงบร่มเย็น โดยเฉพาะความเข้าใจเรื่องอริยสัจสี่ จะ
เป็นทางทำให้บุคคลถึงซึ่งนิพพานที่สามารถเกิดขึ้นได้ทุกคน
ในเวลานี้ขณะนี้ ดังที่ท่านพุทธทาสได้กล่าวไว้ ใน
สถานศึกษาต่าง ๆ ของไทย ควรมีหลักสูตรให้นักเรียน
นักศึกษาได้เรียนอภิปรัชญาในวรรณคดีไทย เพราะ
นอกจากจะทำให้เข้าใจอภิปรัชญาของสังคมไทยแล้วยังได้
เรียนอรรถรสภาษาวรรณคดี บทกวีไพเราะที่กวีได้รจนาไว้
ทำให้การเรียนวรรณคดีไทยมีความสนุกเพลิดเพลิน และได้รับ
ความคิดด้านอภิปรัชญา

สำเร็จ บุญเรืองรัตน์

บรรณานุกรม

- สำเร็จ บุญเรืองรัตน์. (2549). **ปรัชญาในวรรณคดีสมัยสุโขทัย**. กรุงเทพมหานคร : SUNPRINTING.
- สำเร็จ บุญเรืองรัตน์. (2549). **ปรัชญาในวรรณคดีสมัยอยุธยา**. กรุงเทพมหานคร : SUNPRINTING.
- สำเร็จ บุญเรืองรัตน์. (2549). **ปรัชญาในวรรณคดีสมัยธนบุรี**. กรุงเทพมหานคร : SUNPRINTING.
- สำเร็จ บุญเรืองรัตน์. (2549). **ปรัชญาในวรรณคดีสมัยรัตนโกสินทร์**. กรุงเทพมหานคร : SUNPRINTING.