

ท่าแนะคำพูด

ท่าแนะคำพูด (Cued Speech) หมายถึงวิธีการที่ผู้ที่มีความบกพร่องทางการได้ยินติดต่อสื่อสารด้านภาษากับผู้อื่นโดยการใช้ท่ามือประกอบการพูดและการอ่านริมฝีปาก องค์ประกอบสำคัญของท่าแนะคำพูด คือ ท่ามือและตำแหน่งที่ทำท่ามือโดยท่ามือใช้บอกเสียงพยัญชนะ และตำแหน่งที่ทำท่ามือใช้บอกเสียงสระ

ประวัติ

ศาสตราจารย์ ดร.อาร์ ออริน คอรัเนท (Dr. R. Orin Cornett) ผู้อำนวยการศูนย์ท่าแนะคำพูดและอศิตรองอธิการฝ่ายวางแผนแห่ง

วิทยาลัยกาลเดท สหรัฐอเมริกา ได้ประดิษฐ์ท่าแนะคำพูดขึ้นเมื่อ พ.ศ. ๒๕๐๘ ดร.คอรัเนท เป็นผู้ที่หนึ่งที่สนใจเกี่ยวกับปัญหาการศึกษาและการอ่านริมฝีปากของคนหูหนวก เนื่องจากการเคลื่อนไหวริมฝีปากในการพูดคำหลายๆ คำในภาษาอังกฤษ มีลักษณะคล้ายคลึงกันทำให้ยากต่อการอ่านคำพูด ดร.คอรัเนทจึงได้คิดใช้ท่ามือมาประกอบการเปล่งเสียงในภาษาอังกฤษ เพื่อช่วยชี้แนะให้ผู้ที่มีความบกพร่องทางการได้ยินรับฟังการพูดชัดเจนยิ่งขึ้น ท่าแนะคำพูดนี้ได้รับการเผยแพร่ครั้งแรกในประเทศสหรัฐอเมริกาในปี พ.ศ. ๒๕๑๐



รูปที่ ๑ ศาสตราจารย์ ดร.อาร์ ออริน คอรัเนท

นับ
แล้วก็ได้
ของการใ
ที่มีความ
ในประเท
อังกฤษ
เป็นต้น
ท่าแนะคำ
ความบก
และมีประ
ดัดแปลง
คอรัเนท
รวมทั้งภา
หลักในก
ภา
การเปล่ง
ภาษานั้น
กอบด้วย
ท่าแนะคำ
ด้วยท่าแ

ลักษณะข
ขณะเปล่ง
ปากเปิด

ปากเหยียด
ไม่เกร็ง
ปากกลม

รูปที่

นับตั้งแต่มีการประดิษฐ์ทำแฉะคำพูดขึ้น - แล้วก็ได้มีการศึกษาวิจัยเกี่ยวกับประสิทธิภาพของการใช้ทำแฉะคำพูดในการเรียนการสอนผู้ที่มีความบกพร่องทางการได้ยินเป็นระยะๆ ในประเทศต่างๆ เช่น ประเทศสหรัฐอเมริกา อังกฤษ ออสเตรเลีย ฝรั่งเศสและประเทศไทย เป็นต้น ผลการวิจัยส่วนใหญ่สนับสนุนการใช้ทำแฉะคำพูด เพื่อให้การรับรู้ภาษาของเด็กที่มีความบกพร่องทางการได้ยินเป็นไปอย่างชัดเจน และมีประสิทธิภาพยิ่งขึ้น ในปัจจุบันได้มีผู้ดัดแปลงทำแฉะคำพูดของ ศาสตราจารย์ ดร. คอร์เนท ไปใช้ในภาษาของตนแล้วถึง ๓๔ ภาษารวมทั้งภาษาไทยด้วย

หลักในการประดิษฐ์ทำแฉะคำพูด

ภาษาใดก็ตามประกอบด้วยส่วนสำคัญคือ การเปล่งเสียงพยางค์หรือการออกเสียงคำ ในภาษานั้นๆ เช่น คำในภาษาอังกฤษต้องประกอบด้วยเสียงพยัญชนะและเสียงสระ ดังนั้นทำแฉะคำพูดในภาษาอังกฤษจะต้องประกอบด้วยทำแฉะเสียงสระ ซึ่งจัดเป็น ๔ กลุ่ม โดย

ใช้มือทำทำแฉะที่ตำแหน่ง ๔ ตำแหน่ง คือ บริเวณข้างใบหน้า ที่คาง และ ที่ปาก เป็นต้น ส่วนทำแฉะเสียงพยัญชนะทั้ง ๒๑ เสียงนั้น ผู้ประดิษฐ์ได้คิดทำมือขึ้นรวม ๘ ทำมือขึ้นมาเพื่อใช้แฉะคำพูด ให้เห็นชัดเจนขึ้น โดยยึดหลักสำคัญ คือ สระ หรือพยัญชนะใดก็ตามที่ผู้ฟังสามารถมองเห็นความแตกต่างของการเปล่งเสียงจากรูปปากได้อย่างชัดเจน จะใช้ทำแฉะเดียวกัน ส่วนสระหรือพยัญชนะใดที่มองเห็นได้ไม่ชัดเจนให้ใช้ทำแฉะที่แตกต่างกัน ทั้งนี้เพื่อให้ผู้ที่มีความบกพร่องทางการได้ยินสามารถรับรู้ภาษาพูดให้ชัดเจนมากที่สุด เช่น ทำแฉะเสียงสระกลุ่มที่ ๑ ซึ่งประกอบด้วยสระ |a:| |ʌ| |ə| และ |ou| ที่ผู้รับภาษาจะเห็นลักษณะของปากที่แตกต่างกันอย่างชัดเจน จึงนำมาไว้ในกลุ่มเดียวกันคือ กลุ่มทำข้าง ซึ่งเป็นกลุ่มที่ ๑ ส่วนเสียง |a| และ |o:| ซึ่งมีความคล้ายคลึงกับเสียง |a:| มาก ดร.คอร์เนท จึงกำหนดให้ทำทำแฉะแตกต่างกัน โดยให้ |a| เป็นกลุ่มที่ ๒ ซึ่งทำทำแฉะบริเวณลำคอและ |o:| เป็นกลุ่มที่ ๓ ซึ่งทำทำแฉะที่คาง เป็นต้น

สระเดี่ยว

| | กลุ่ม ๑ | กลุ่ม ๒ | กลุ่ม ๓ | กลุ่ม ๔ |
|---------------------------|-----------------------|--------------------|----------------------|---------------------|
| ลักษณะของปาก ทำข้าง | | ทำคอ | ทำคาง | ทำปาก |
| ขณะเปล่งเสียง (ทำพื้นฐาน) | | (throat) | (chin) | (mouth) |
| ปากเปิด | a: (father) (got) | a (that) | o: (for) (ought) | |
| ปากเหยียด | ʌ (out) | i (is) | e (get) | i (fect) (meat) |
| ไม่เกร็ง | ə (the) | | | |
| ปากกลม | ou (note) (boat) | u (good) (put) | u: (blue) (food) | ə: (earn) (her) |



รูปที่ ๒ ทำแฉะเสียงสระเดี่ยวในภาษาอังกฤษแบบอเมริกัน (American English)

สระประสม

| | | | |
|-------------|-----------|------------|------------|
| ai (might) | ei (pay) | au (cow) | oi (boy) |
| เกิดจาก | เกิดจาก | เกิดจาก | เกิดจาก |
| a: บวก i | e บวก i | a: บวก u | o: บวก i |



รูปที่ ๓ ทำเนาะเสียงสระประสมในภาษาอังกฤษแบบอเมริกัน

ทำมือที่ ๑ ทำมือที่ ๒ ทำมือที่ ๓ ทำมือที่ ๔ ทำมือที่ ๕* ทำมือที่ ๖ ทำมือที่ ๗ ทำมือที่ ๘



d

k

h

n

t

l

g

ng

p

v

s

b

m

sh

j

y(you)

zh

th(the)

r

hw

f

w

th(thin)

ch

รูปที่ ๔ ทำเนาะเสียงพยัญชนะในภาษาอังกฤษ

หลักในการกำหนดเสียงพยัญชนะก็เช่นเดียวกัน ทำเนาะคำพูดมีความเชื่อว่าทำเนาะคำพูดจะช่วยให้เด็ก
กับสระ คือ เสียงพยัญชนะใดที่เปล่งแล้ว ปรากฏบน
ริมฝีปากของผู้พูดคล้ายคลึงกันทำให้ยากแก่การอ่าน
ริมฝีปาก เช่น เสียง |b| กับเสียง |p| ให้ใช้
ทำมือที่แตกต่างกัน เพื่อช่วยให้การรับภาษาชัดเจน
ขึ้นเช่นเสียง |b| ให้ใช้ทำที่ ๔ เป็นต้น
และเสียง |p| ใช้ทำที่ ๑ เป็นต้น

ถ้าเสียงใดที่สามารถเห็นรูปปากได้ชัดเจนใน-
ขณะเปล่งเสียงให้ใช้ทำมือเดียวกันเช่นเสียง |b|
กับเสียง |n| ใช้ทำมือ เหมือนกัน
เพราะในการเปล่งเสียงทั้งสองนี้ ผู้รับภาษาจะ
สามารถเห็นความแตกต่างของเสียงทั้งสองจากริมฝี-
ปากของผู้พูดแล้ว ทำเนาะคำพูดต้องใช้การพูดและ
ใช้ทำมือประกอบจึงจะมีความหมายชัดเจน

ศาสตราจารย์ ดร.คอร์เนท ซึ่งเป็นผู้ประดิษฐ์

ทำเนาะคำพูดมีความเชื่อว่าทำเนาะคำพูดจะช่วยให้เด็ก
หูหนวกสามารถเรียนภาษาอังกฤษได้อย่างถูกต้อง มี
ความรู้ด้านคำศัพท์เพิ่มขึ้นและจะช่วยให้เด็กหูหนวก
และผู้ปกครองสื่อความหมายได้ง่ายและมีประสิทธิภาพ
ยิ่งขึ้น

ทำเนาะคำพูดในภาษาไทย

ในปี พ.ศ.๒๕๒๔ ดร.มลิลักษณ์ ชรรมแสง
อาจารย์โรงเรียนเศรษฐเสถียร ได้ดัดแปลงทำเนาะ
คำพูดในภาษาอังกฤษ มาเป็นภาษาไทย โดยได้รับ-
ความช่วยเหลือและแนะนำจาก ดร.คอร์เนท และ
ได้นำมาเผยแพร่ในประเทศไทยในปีเดียวกัน ทำเนาะ-
คำพูดจึงเป็นที่รู้จักกันมากขึ้น ต่อมาได้จดทะเบียน-
ลิขสิทธิ์ ที่สหรัฐอเมริกา เมื่อเดือนพฤษภาคม พ.ศ.
๒๕๒๔

ทำเนาะคำพูดในภาษาไทยแตกต่างกับทำเนาะคำ-

* ทำมือที่ ๕ ใช้ประกอบการเนาะเสียงสระด้วย

พูดในภาษา
ภาษาไทย
หนึ่ง นี้
หมายของ

ก. ทำเนาะ

ทำ ๘
/ด/
/พ/

พยัญ
เสียง ซึ่ง
แทนเสียง

พูดในภาษาอังกฤษแบบอเมริกัน คือ ทำแฉะคำพูดภาษาไทยเพิ่มทำแฉะเสียงวรรณยุกต์ขึ้นมาอีกอย่างหนึ่ง เนื่องจากเสียงวรรณยุกต์มีส่วนกำหนดความหมายของคำ แม้ว่าท่ามือที่ใช้แฉะเสียงพยัญชนะและ

ตำแหน่งที่แฉะเสียงสระในภาษาไทยจะแตกต่างจากภาษาอังกฤษไปบ้างตามจำนวนของเสียงพยัญชนะและสระ แต่หลักเกณฑ์การกำหนดท่าแฉะคำพูดยังคงเหมือนเดิมกล่าวคือ หากเสียงที่มองเห็นจากรูปปากคล้ายคลึงกันให้ ใช้ท่ามือและตำแหน่งต่างกัน

ก. ทำแฉะเสียงพยัญชนะ

ท่ามือที่ ๔



ng
y(you)
ch

ะช่วยให้เด็ก
งถูกต้อง มี
เด็กหูหนวก
ประสิทธิภาพ

| | | | | | | | |
|--------------|--------------|--------------|--------------|--------------|--------------|--------------|--------------|
| | | | | | | | |
| <u>ท่า ๑</u> | <u>ท่า ๒</u> | <u>ท่า ๓</u> | <u>ท่า ๔</u> | <u>ท่า ๕</u> | <u>ท่า ๖</u> | <u>ท่า ๗</u> | <u>ท่า ๘</u> |
| /ด/ d | /บ/ p | /ช/ s | /บ/ b | /ม/ m | /ล/ l | /ก/ k | /ย/ y |
| /ฟ/ ph | /ต/ t | /ฮ/ h | /น/ n | /พ/ f | /ว/ w | /จ/ c | /ง/ j |
| | /ค/ k | /ร/ r | | /ท/ th | | | /ช/ ch |
| | | | | /อ/ a | | | |

(ตัวอักษรที่อยู่ในเครื่องหมาย / / แทนเสียงที่เปล่งออกมา)

รูปที่ ๕ ทำแฉะเสียงพยัญชนะในภาษาไทย

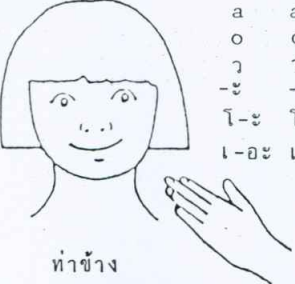
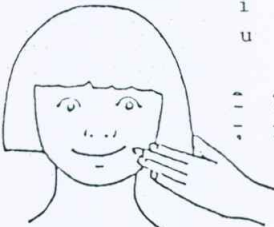

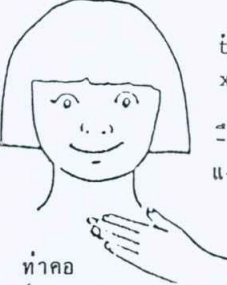
พยัญชนะไทยมี ๔๔ รูป แต่มีหน่วยเสียง ๒๑ เสียง ซึ่งตามหลักสัทศาสตร์ หน่วยเสียง /พ/ ใช้แทนเสียงอักษร พ ภ และ ผ เช่นเดียวกับเสียง

/ค/ ใช้แทนเสียงอักษร ค ต ข ช ฐ ในทำแฉะคำพูดได้จัดแบ่งกลุ่มพยัญชนะไว้เป็น ๘ กลุ่ม โดยใช้ท่ามือ ๘ ท่า เสียงพยัญชนะใดที่เปล่งเสียงแล้วเห็นริมฝีปากแตกต่างกันไม่ชัดเจน จะใช้ท่ามือต่างกัน

ับท่าแฉะคำ-

ข. ทำแฉะเสียงสระ

สระเดี่ยว

| | |
|---|--|
|  <p>ทำข้าง (side position)</p> | <p>a aa o oo ว วว -ะ -า โ-ะ โ- เ-อะ เ-อ</p>  <p>i ii u uu</p> <p>ทำปาก (mouth position)</p> |
|  <p>ทำคาง (chin position)</p> | <p>c cc ว วว เ-ะ เ- เ-าะ -อ</p>  <p>้ ้ x xx = = แ-ะ แ-</p> <p>ทำคอ (throat position)</p> |

สระประ
คู่ระหว่างเสียง
เป็นต้น เน้
เสียงติดต่อกั
มือตามคำแห
ค. ทำแฉะเ

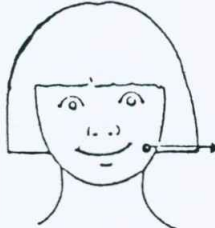
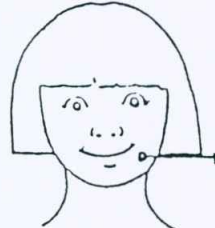
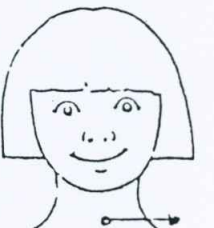


เสียงวรรณ
โท ตรี และ
ของมือตามร
ประมาณ ๔๘

รูปที่ ๖ ทำแฉะเสียงสระเดี่ยวในภาษาไทย

เสียงสระในภาษาไทยประกอบด้วยสระเดี่ยว ๑๘ เสียง สระประสม ๖ เสียง และสระเกิน ๓ เสียง ในการทำทำแฉะเสียงสระเดี่ยวนั้น ใช้มือเคลื่อนไหวไปตามตำแหน่งต่างๆ บริเวณข้างใบหน้า ปาก คาง และคอ รวม ๔ ตำแหน่ง

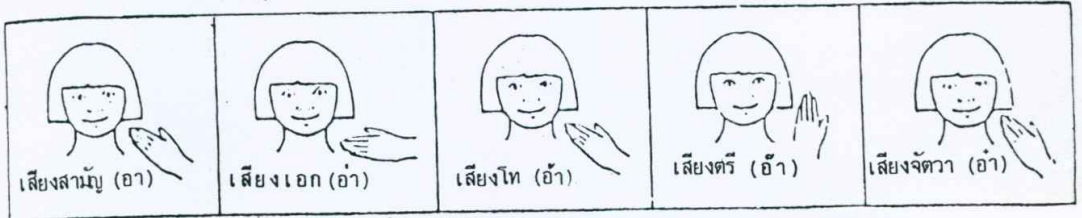
สระประสม

| | | |
|---|--|---|
|  <p>เอี้ย ia</p> |  <p>อ้าว ua</p> |  <p>เอือ ta</p> |
|---|--|---|

รูปที่ ๗ ทำแฉะเสียงสระประสมในภาษาไทย

สระประสมในภาษาไทยมี ๖ เสียงซึ่งเป็นเสียง คู่ระหว่างเสียงสั้นและยาว เช่น เอียะ กับ เอีย เป็นตัน เนื่องจากสระประสมเป็นทำเนาะสระ ๒ เสียงติดต่อกัน ทำเนาะคำพูดจึงกำหนดให้เป็นทำทำ มือตามตำแหน่งสระตัวที่หนึ่งแล้วเลื่อนไปยังตำแหน่ง ค. ทำเนาะเสียงวรรณยุกต์

ที่สอง เช่น สระเอีย |อี+อา| ก็ทำทำอื้ปาก แล้ว เลื่อนมาที่ตำแหน่งข้างใบหน้า ซึ่งหมายถึง สระอา ส่วนสระเกิน เช่น สระ -ำ ซึ่งเป็น เสียง อะ+ ม ก็ทำทำเนาะสระอะ แล้วเลื่อนมาทำทำพยัญชนะ ม



รูปที่ ๘ ทำเนาะเสียงวรรณยุกต์ในภาษาไทย

เสียงวรรณยุกต์มี ๕ เสียงคือ เสียงสามัญ เอก โท ตรี และจัตวา ทำเนาะคำพูดใช้การเคลื่อนไหว ของมือตามระดับต่างๆ เช่น เสียงสามัญใช้มือระดับ ประมาณ ๔๕ องศา ข้างใบหน้า เสียงเอก ให้ทำมือ

ในระดับ ขนานกับพื้น เสียงโท ใช้ตัวมือลง ส่วน เสียงตรี ซึ่งเป็นเสียงสูง ให้ทำมือขนานกันกับลำตัว ผู้ทำเสียงจัตวานั้น ทำมือในระดับ ๔๕ องศาแล้ว ตัวมือขึ้น การทำทำเนาะคำพูดนั้นต้องทำพร้อมกับการเปล่งเสียงพูดทุกครั้ง

มลิวัลย์ ธรรมแสง

นั่น ใช้มือ ข้างใบหน้า

ta

บรรณานุกรม

- Clarke, B.R., and D. Ling. "The Effects of Using Cued Speech : A Follow Up Study," *The Volta Review*. 78 : 23-34, 1976.
- Cornett, R.O. "Cued Speech," *The American Annals for the Deaf*. 112 : 3-13. 1967.
- Cornett, R.O. "Cued Speech in G.Fant," in *International Symposium on Speech Communication Ability and Profound Deafness*. Washington, D.C. , A.G. Bell Association for the Deaf, 1972.
- Erber, N.P. "Speech Envelope Cues as an Acoustic Aid to Lipreading for Profoundly Deaf Children." *Journal of Acoustic Society of America*. 51 : 1224-1227, 1972.
- Ling, D., and B.R. Clarke. "Cued Speech : An Evaluative Study," *The American Annals for the Deaf*. 120 : 480-488, 1975.
- Nicholls, G.H. *Cued Speech and the Reception of Spoken Language*. Montreal, McGill University, 1979.
- Nicholls, G.H. and D. Ling, "Cued Speech and the Reception of Spoken Language" *Journal of Speech and Hearing Research*. 25 : 262-269, 1982.
- Tammasaeng, M. *The Effects of Cued Speech Upon Tonal Perception of the Thai Language by Hearing-Impaired Children*. Ph.D. dissertation, Gallaudet University, 1985.
- Tauchareon, P. *Teaching Thai to Thai Hearing-Impaired Children*. Bangkok, Supervisory Unit, Teacher Education Department, Ministry of Education, 1979.

ความหมาย

ไม้เท้า

สากลของคน
สำคัญมากที่สุด
ด้วยตนเอง ที่
เวลาเดิน เร
บอด"

ประโยชน์ขอ

ไม้เท้า

๑. ใช้

ป้อ

๒. บอ

และ

๓. เพื่อ

ไม้เท้า

ดาบอดเต็มที
ถูกต้องจากค
สอนความค
ไหว" วิธี
นานพอคว
เลย แล้วเขา
ไม้เท้าจะต้อง
ไม่ถูกวิธีนอก
ทรายได้อีกด้ว

ลักษณะของไม้

ไม้เท้าที่

ไม้ ไม้ไฟ ห

ติก และเห