

โรงเรียนสำหรับชาวไทยภูเขา

โรงเรียนสำหรับชาวไทยภูเขา เป็นโรงเรียนที่จัดตั้งขึ้นเพื่อให้สอดคล้องกับสภาพ และความต้องการของชาวไทยในเขตภูเขา ทั้งเด็กและผู้ใหญ่ โดยใช้หลักสูตรประถมศึกษา ของกระทรวงศึกษาธิการ พุทธศักราช ๒๕๒๔ มาปรับใช้ มีศักดิ์และสิทธิ์เทียบเท่าหลักสูตรประถมศึกษา กระทรวงศึกษาธิการ ทุกประการ

ประวัติความเป็นมา ชาวเขาในประเทศไทยที่อยู่ในจังหวัดต่างๆ ทางภาคเหนือของประเทศไทยอยู่ประมาณ ๕ แสนคน ประกอบด้วยเผ่าใหญ่ๆ ๖ เผ่า คือ อีเกอ กระเหรี่ยง มูเซอ ลีซอ แม้ว และเย้า และมีเผ่าย่อยๆ อีก คือ ถิ่น ขมุ ลัวะ และเผ็ดตองเหลือง ส่วนใหญ่ประกอบอาชีพเกษตรกรรม และทำไร่เลื่อนลอย แต่ละเผ่ามีความเชื่อ ประเพณี ภาษา วัฒนธรรม และเครื่องแต่งกายประจำเผ่าของตนเอง ชาวไทยภูเขาเหล่านี้เป็นพวกที่เร่ร่อนไม่มีถิ่นที่อยู่อาศัยที่แน่นอน และยังไม่ได้รับสัญชาติไทย ด้วยเหตุนี้จึงก่อเกิดปัญหาทางด้านความมั่นคงทั้งในด้านสถานภาพ และสิทธิอันพึงมี เท่าที่พบชาวไทยภูเขาตั้งถิ่นฐานกระจายอยู่ใน ๑๙ จังหวัด รวม ๗๖ อำเภอเป็นอันน้อย จากสภาพความเป็นอยู่ที่ด้อยพัฒนาของชาวไทยภูเขา และก่อเกิดปัญหาให้แก่ประเทศชาติ กระทรวงศึกษาธิการ จึงได้จัดโครงการการศึกษาผู้ใหญ่แบบเบ็ดเสร็จสำหรับชาวไทยภูเขาขึ้นเมื่อปี พ.ศ. ๒๕๑๗ โดยได้รับความช่วยเหลือจากยูเอสเอ (USAID) หลังจากดำเนินงานตามโครงการนี้ได้ ๕ ปี โครงการก็ต้องประสบกับปัญหา และข้อขัดข้องในการจัดการศึกษาหลายประการ เช่น การศึกษาภาค-

บังคับเปลี่ยนจากประถมศึกษาปีที่ ๔ เป็นประถมศึกษาปีที่ ๖ ในขณะที่การจัดการศึกษาเบ็ดเสร็จสำหรับชาวไทยภูเขา สามารถจัดได้เพียงประถมศึกษาปีที่ ๔ และในขณะเดียวกันก็มีเด็กชาวไทยภูเขาเป็นจำนวนมากที่ไม่มีโรงเรียนจะเรียน การจัดการศึกษาแบบเบ็ดเสร็จสำหรับชาวไทยภูเขา ก็จัดให้ได้เฉพาะผู้ใหญ่เท่านั้น จากปัญหาและอุปสรรคดังกล่าว จึงได้เริ่มจัดโครงการเพื่อชุมชนในเขตภูเขาขึ้น เรียกว่า ศูนย์การศึกษาเพื่อชุมชนในเขตภูเขา (ศศช.) เพื่อให้มีความสามารถในการจัดโรงเรียนสำหรับชาวไทยภูเขา ให้ได้รับการศึกษาทั้งเด็กและผู้ใหญ่ โดยเริ่มวางแผนจัดทำโครงการตั้งแต่ พ.ศ. ๒๕๒๑ เพื่อจะทำแผนทดลองดำเนินการตั้งแต่ปี พ.ศ. ๒๕๒๓-๒๕๒๔ โดยมีกรมประชาสัมพันธ์ และกรมการศึกษานอกโรงเรียนเป็นหน่วยงานหลักในการดำเนินงาน มีกรมวิเทศสหการให้ความช่วยเหลือการจัดการเงินงบประมาณ ร่วมกับยูเอสเอ (USAID) และมีหน่วยงานอื่นที่เข้ามาร่วมดำเนินการ คือ สถาบันชาวเขาจุฬาลงกรณ์มหาวิทยาลัย มหาวิทยาลัยเชียงใหม่ มหาวิทยาลัยศรีนครินทรวิโรฒ สำนักงานคณะกรรมการการศึกษาแห่งชาติ สำนักงานคณะกรรมการประถมศึกษาแห่งชาติ กรมวิชาการ กรมสามัญศึกษา วิทยาลัยครูเชียงใหม่ วิทยาลัยครูเชียงราย วิทยาลัยครูลำปาง โครงการส่งเสริมสมรรถภาพทางการสอน (Reduced Instructional Time หรือ RIT) สำนักงานศึกษาธิการเขต รวมทั้งหน่วยงานที่เกี่ยวข้องกับการจัดการศึกษา พัฒนาชุมชน สาธารณสุข และการเกษตรในระดับอำเภอและตำบลอีกด้วย

เป้าหมายของโครงการ ศศช.

๑. ชุมชนชาวไทยภูเขาทั้งในหมู่บ้านและกลุ่มหมู่บ้าน ควรมีลักษณะพึ่งพิงตนเองได้ อีกทั้งควรมีความสามารถ และมีอำนาจในการตัดสินใจ เพื่ออนาคตของชุมชนตนเองได้โดยได้รับความสนับสนุนจากหน่วยงานของรัฐ

๒. การศึกษาและการพัฒนาทั้งในส่วนของบุคคล กลุ่มบุคคลและของชุมชน ควรจะตอบสนองความต้องการของชุมชน โดยให้สอดคล้องกับเงื่อนไขและข้อจำกัดของชุมชนและไม่ขัดต่อนโยบายของรัฐ

๓. การศึกษาจะเป็นเครื่องมือนำไปสู่การพัฒนาทั้งนี้ด้วยการสนับสนุนให้ชุมชนเข้ามามีส่วนรับผิดชอบ และมีอำนาจในการตัดสินใจดำเนินงานให้มากขึ้น

๔. โครงการและระบบการดำเนินงานการจัดการศึกษา เพื่อการพัฒนาชุมชนชาวไทยภูเขา ควรได้รับการแนะนำให้ชุมชนรู้จักและยอมรับที่ละน้อยจนกระทั่งกลายเป็นส่วนหนึ่งของการดำรงชีวิตของชุมชนชาวไทยภูเขา

๕. นโยบายของรัฐที่เกี่ยวข้องกับชาวไทยภูเขา ควรจะชัดเจนมากขึ้น และควรพัฒนามาจากความเข้าใจถึงเงื่อนไขข้อจำกัดและความต้องการของชุมชนชาวไทยภูเขาอย่างแท้จริง

จุดประสงค์ของโครงการ

๑. เพื่อพัฒนารูปแบบจัดการศึกษาซึ่งมีลักษณะดังต่อไปนี้

๑.๑ มีความยืดหยุ่นในหลักสูตร วิธีการจัดการเรียนการสอน และสื่อการเรียนการสอน รวมทั้งมีส่วนที่สนองความต้องการของชาวบ้านและชุมชนโดยตรง

๑.๒ เน้นการพัฒนากุศลกร การรวมกลุ่มเพื่อพัฒนาตนเองและชุมชน

๑.๓ ให้ชุมชนมีส่วนร่วมทั้งในการวางแผน การปรับปรุงบริหาร การติดตามผลและการประเมินผลโครงการพัฒนาการศึกษาต่างๆ

๑.๔ ประสานงานกับการพัฒนาด้านอนามัย การเกษตร การพัฒนาชุมชนและการบริการอื่นๆ จากหน่วยงานของรัฐและองค์กรอื่นๆ

๑.๕ ให้การสนับสนุนด้านการบริหารงาน และการทำงานเป็นกลุ่ม ซึ่งประกอบด้วยชาวบ้าน ครู ข้าราชการและเจ้าหน้าที่หน่วยงานอื่นๆในการร่วมกันทำงานในแต่ละกลุ่มหมู่บ้าน

๒. เพื่อพัฒนาหลักสูตรและสื่อการเรียนการสอนสำหรับเด็ก และผู้ใหญ่ให้สอดคล้องกับความต้องการของชุมชนเหมาะสมกับสภาพสังคม และวัฒนธรรมของชุมชนชาวไทยภูเขา

๓. เพื่อพัฒนาระบบนิเทศงานในสนาม ให้มีประสิทธิภาพทั้งด้านวิชาการและการบริหารโดยเน้นการนิเทศด้วยตนเองในกลุ่มหมู่บ้านเป็นด้านหลัก

๔. เพื่อพัฒนารูปแบบการอบรมครูทั้งก่อนการปฏิบัติงานและในระหว่างการปฏิบัติงานให้มีความสามารถปฏิบัติงานได้ภายใต้เงื่อนไขของแต่ละหมู่บ้าน รวมทั้งการพัฒนารูปแบบการอบรมชาวบ้าน คณะกรรมการหมู่บ้านและบุคลากรของโครงการในบทบาทด้านต่างๆ ที่เกี่ยวข้อง

๕. เพื่อพัฒนาระบบการประสานงานระหว่างหน่วยงานต่างๆ ที่ดำเนินงานเกี่ยวข้องกับชาวไทยภูเขาอย่างมีประสิทธิภาพ

๖. เพื่อพัฒนาระบบการติดตามและประเมินผลการดำเนินงานในทุกระดับ โดยเน้นถึงกลไกที่จะทำให้เกิดความมั่นใจที่จะใช้ข้อมูลในการวางแผน และการปฏิบัติงาน

การบริหารงานและการดำเนินงานโครงการ ศศช.

แนวการบริหารและการดำเนินงานมีลักษณะดังนี้

แผนการวางแผน
การประเมิน-

มาตรฐานอนามัย
บริการอื่นๆ

บริหารงาน
ด้วยชาวบ้าน
อื่นๆในการ

เรียนการ-
คล้องกับความ
งคม และ

สนาม ให้มี
หารโดยเน้น
ด้านหลัก
รู้ทั้งก่อนการ
านให้มีความ
งแต่ละหมู่บ้าน
กัน คณะ-
การในบทบาท

งานระหว่าง-
เองกับชาวไทย

และประเมินผล
ิงกลไกที่จะทำ
วางแผน และ

การ ศศช.
นั้นมีลักษณะ



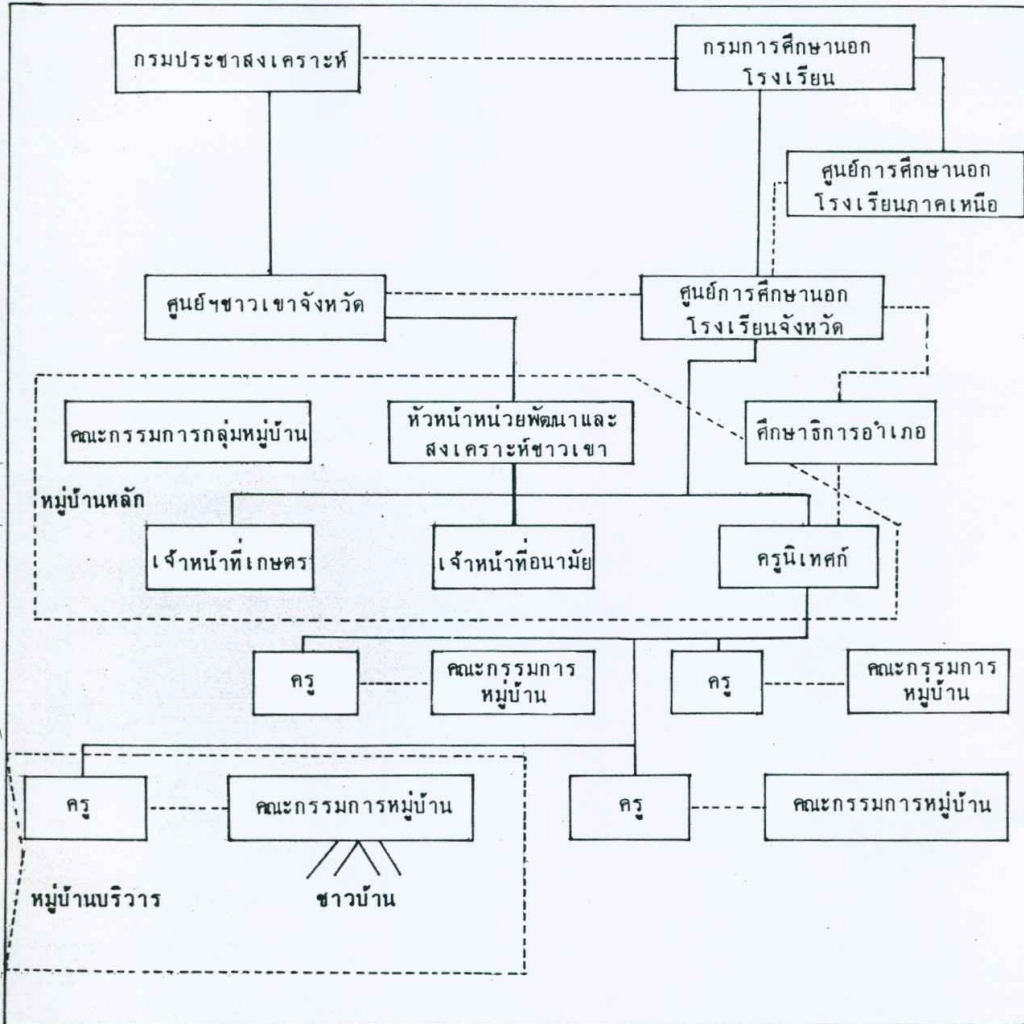
หมู่บ้านเขาชนไทยภูเขา มีโรงเรียนในหมู่บ้านของภาพ (เห็นเสาธง
หน้าโรงเรียนหรือศูนย์การศึกษา)



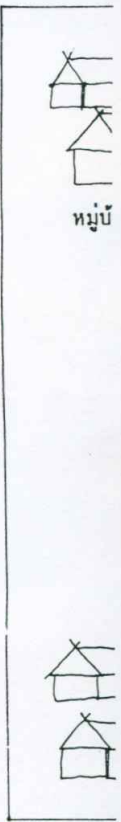
ศูนย์การศึกษาแห่งหนึ่งของชาวไทยภูเขา

การบริหาร จัดการศึกษาเป็นกลุ่มหมู่บ้านมีหัวหน้าหน่วยปฏิบัติการของกองสงเคราะห์ชาวเขา กรมประชาสงเคราะห์เป็นผู้รับผิดชอบในฐานะผู้บริหาร โดยดำเนินงานผ่านครูนิเทศ และครูในกลุ่มหมู่บ้าน นั้น ทั้งนี้ขึ้นอยู่กับความรับผิดชอบในการบริหารการศึกษาของศึกษาธิการอำเภอ และหัวหน้าศูนย์การศึกษาออกโรงเรียนจังหวัด ตามระบบราชการ โดย

ประสานงานกับศูนย์พัฒนา และสงเคราะห์ชาวเขา จังหวัด มีศูนย์การศึกษาออกโรงเรียนภาคเหนือเป็นผู้พัฒนางานด้านวิชาการเพื่อสนับสนุนการดำเนินงานในพื้นที่ในระดับภาคทั้งหมด ขึ้นอยู่ภายใต้การบริหารงานของกรมการศึกษาออกโรงเรียนประสานงานกับกรมประชาสงเคราะห์ สายการบริหารของโครงการ ศศช. มีดังต่อไปนี้



การดำเนินงานลักษณะ คือ ๑. ในกลุ่มหมู่บ้านขึ้นไปอยู่ใกล้เคียงกันไปติดต่อได้ระกลุ่มหมู่บ้านนี้เพื่อจะได้เอื้อบ้านทั้งหมดนี้



ะห้ขาวเขา
าคเหนือเป็น
เรค้ำเนินงาน
ได้การบริหาร
สานงานกับ
ของโครงการ

าษานอก
าคเหนือ

อ

รวมการ
หมู่บ้าน

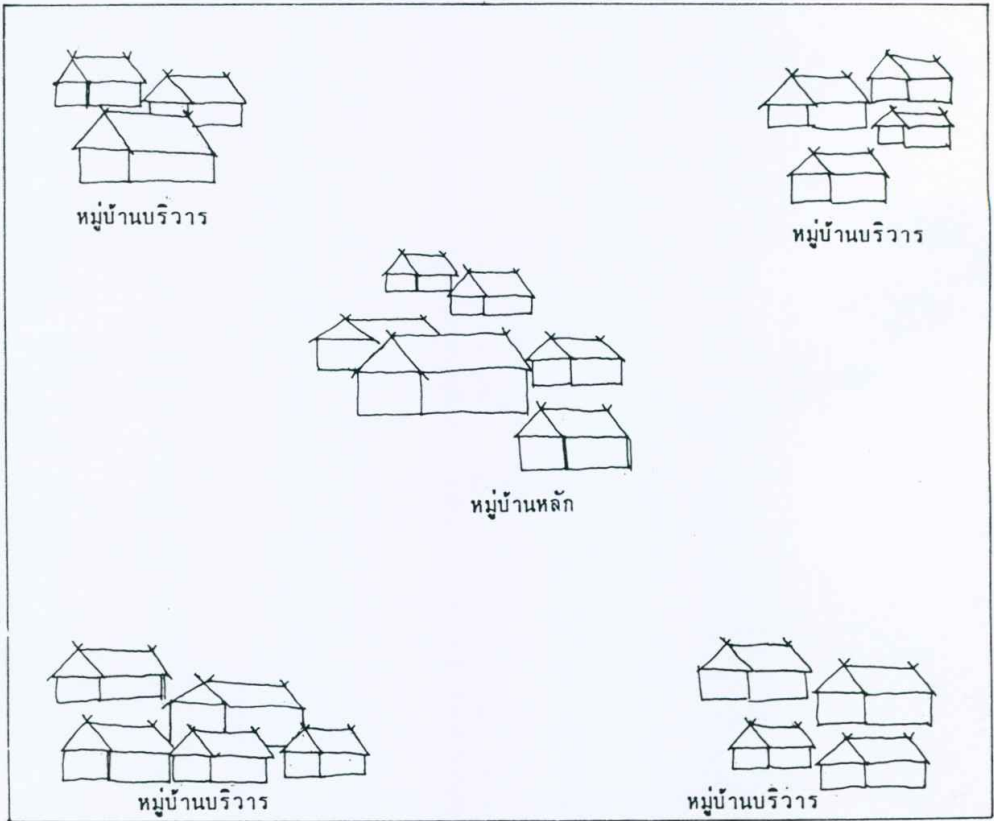
หมู่บ้าน

การดำเนินงาน แบ่งการดำเนินงานเป็น ๒ ลักษณะ คือ

๑. ในกลุ่มหมู่บ้าน

กลุ่มหมู่บ้านหมายถึง หมู่บ้านที่มากกว่า ๑ หมู่บ้านขึ้นไปอาจจะเป็น ๔-๑๐ หมู่บ้านที่มีบริเวณอยู่ใกล้เคียงกันและมีระยะห่างที่สามารถจะเดินทางไปติดต่อได้ระยะห่างประมาณครึ่งชั่วโมงถึงห้าชั่วโมง กลุ่มหมู่บ้านนี้สามารถให้การสนับสนุนซึ่งกันและกัน เพื่อจะได้เอื้อต่อการพึ่งพาตนเองได้ ในจำนวนหมู่บ้านทั้งหมดนี้จะมีหมู่บ้านหนึ่งที่ได้รับคัดเลือกให้เป็น

หมู่บ้านหลักและจะทำหน้าที่เป็นศูนย์กลางในการบริหารและประสานงาน ส่วนหมู่บ้านอื่นๆ ก็จะเป็นหมู่บ้านบริวาร ผู้ที่อยู่ในหมู่บ้านหลัก คือ เจ้าหน้าที่ปฏิบัติงานประกอบด้วยหัวหน้าหน่วย เจ้าหน้าที่อนามัย เจ้าหน้าที่เกษตร และเจ้าหน้าที่ของโครงการประกอบด้วยครูและครูนิเทศก์ ส่วนหมู่บ้านบริวารก็จะมีครูอยู่ ๑-๒ คน ตามจำนวนประชากรของหมู่บ้านแต่ละกลุ่ม หมู่บ้านอาจจะมีชาวไทยภูเขาเผ่าเดียวทั้งกลุ่มจนถึง ๕ เผ่าในกลุ่มเดียวกัน ดังภาพ



๒. ภายในหมู่บ้าน ประกอบด้วยบุคลากรและหน่วยงานดังนี้

๑. คณะกรรมการหมู่บ้าน ประกอบด้วยผู้แทนของกลุ่มต่างๆ ภายในหมู่บ้าน คณะกรรมการหมู่บ้านจะมีบทบาทและหน้าที่ในการรับผิดชอบกิจกรรมต่างๆภายในหมู่บ้าน ทั้งด้านการศึกษาและการพัฒนาพร้อมกับครู ครูนิเทศก์และเจ้าหน้าที่ของรัฐภายในท้องถิ่น และมีบทบาทในการบริหาร วางนโยบายและมีส่วนร่วมในการดำเนินกิจกรรมต่างๆ ร่วมกับชาวบ้านและเจ้าหน้าที่ของรัฐพร้อมๆ ไปด้วยการตรวจสอบกิจกรรมต่างๆ ที่มีขึ้นในหมู่บ้านให้สอดคล้องและเป็นไปตามความต้องการของชาวบ้าน

๒. ครู เป็นบุคลากรหลักภายในหมู่บ้าน ครูจะเป็นผู้มีหน้าที่ให้บริการด้านการศึกษาแก่ชุมชน ซึ่งรวมถึงผู้ใหญ่และเยาวชนในหมู่บ้าน โดยใช้สถานที่ที่ในหมู่บ้านได้จัดขึ้นเป็นโรงเรียนหรือจะเป็นสถานที่หนึ่งสถานที่ใดไม่ว่าจะเป็นอาคาร ที่อยู่อาศัยของประชาชนหรือภายใต้ร่มไม้ก็เป็นสถานที่เรียนได้ การให้การศึกษา นอกจากจะใช้หลักสูตรประถมศึกษาเพื่อชุมชนในเขตภูเขา พ.ศ. ๒๕๒๕ แล้ว การให้การศึกษาของครูแก่ผู้เรียนจะเน้นในการจัดการศึกษาที่สอดคล้องกับพัฒนาตนเอง และชุมชนของชาวบ้านในหมู่บ้านนั้นๆ ทั้งนี้ครูจะทำหน้าที่เป็นผู้ยกระดับความรู้ความสามารถของชาวบ้าน ตลอดจนคณะกรรมการหมู่บ้าน จนกระทั่งบุคลากรเหล่านั้นมีความสามารถที่จะรับผิดชอบงานในบทบาทของครูได้ แล้ว ครูจะลดบทบาทของตนเองให้น้อยลงตามลำดับ เพื่อให้ชาวบ้านและคณะกรรมการหมู่บ้านเป็นผู้สอนด้วยตนเอง ครูในโครงการจะรับสมัครจากผู้ที่มีวุฒิ ม.๓ หรือ ม.ศ. ๓ ขึ้นไปและจะต้องผ่านการอบรมจากศูนย์การศึกษาออกโรงเรียนจังหวัดก่อน

๓. ครูนิเทศก์ มาจากการคัดเลือกของคณะครูภายในกลุ่มหมู่บ้าน ครูนิเทศก์นี้มีบทบาทและหน้าที่

ในการบริหารการศึกษาและ นิเทศงานการศึกษารวมทั้งการประสานงานให้กับคณะครูภายในกลุ่ม และเป็นตัวกลางในการติดต่อระหว่างเจ้าหน้าที่ระดับสนามและเจ้าหน้าที่ในกลุ่มผู้บริหาร ตลอดจนให้การอบรมและคำแนะนำแก่ครูในกลุ่มและรายงานผลการปฏิบัติงานให้หน่วยงานในระดับเหนือขึ้นไปด้วย

๔. ศูนย์การศึกษาเพื่อชุมชนประจำหมู่บ้าน เป็นศูนย์ที่ชาวบ้านช่วยกันสร้างขึ้น โดยได้รับงบประมาณส่วนหนึ่งจากรัฐ แต่การสร้างจะเป็นความรับผิดชอบของชาวบ้านร่วมกับครู โดยใช้วัสดุภายในท้องถิ่น ศูนย์นี้จะเป็นสถานที่ที่การเรียนการสอนให้กับชาวบ้าน ตลอดจนเป็นศูนย์กลางที่ชาวบ้านจะมาหาความรู้จากการอ่านหนังสือและสนทนากับครู นอกจากนั้นยังเป็นสถานที่ประชุมของชาวบ้านเป็นศูนย์กลางของการประสานงาน การนัดพบและการจัดกิจกรรมต่างๆ ภายในชุมชน ครูจะมีที่พักอยู่ในศูนย์แห่งนี้ เพื่อให้มีโอกาสกับชาวบ้านมาพบครูเพื่อขอคำปรึกษาหารือได้ตลอดเวลา ศูนย์แห่งนี้ อาจจะเรียกอีกอย่างหนึ่งว่า โรงเรียนสำหรับชาวไทยภูเขา

หลักสูตร การจัดการศึกษาสำหรับชาวไทยภูเขา ใช้หลักสูตรเฉพาะคือ หลักสูตรประถมศึกษาเพื่อชุมชนในเขตภูเขา กระทรวงศึกษาธิการ พ.ศ. ๒๕๒๔ หลักสูตรนี้เป็นหลักสูตรที่ใช้ได้กับเด็กและผู้ใหญ่โดยมีเวลาเรียนประมาณ ๖ ปี สำหรับเด็ก สำหรับผู้ใหญ่ใช้เวลาเรียน ๑ ปีครึ่ง แต่อาจจะจบภายใน ๖ ปี หรือ ๑๐ ปีก็ได้ ทั้งนี้ขึ้นอยู่กับความสามารถของบุคคล หลักสูตรนี้สร้างขึ้นให้สอดคล้องกับสภาพความเป็นอยู่และความต้องการของชุมชนชาวไทยภูเขาเป็นหลักสำคัญ ประกอบด้วย ๒ ส่วนด้วยกันคือ หลักสูตรส่วนกลางมีอยู่ประมาณ ๘๐% และส่วนของหลักสูตรท้องถิ่นประมาณ ๒๐% เนื้อหาสาระที่สำคัญมีอยู่ ๒ หมวด คือ หมวดวิชาทักษะประกอบด้วยภาษาไทย

และคณิตศาสตร์ ชีวิตและสังคม การณ์ชีวิตและสั ครัมเวือน ชุมช พืชไร่ ที่ดิน ี อื่นนอกจากการ พันบ้าน ปรภา คนไทย การติศ สาร นอกจาก หลักสูตรยังเปิด ของหลักสูตร เรียกว่าหลักสูตร

การศึกษ
การศึกษ
ประชาส
ศึกษารีก
สามัญศึก

ักขารวม-
ม และ
ระดับสนาม
การอบรม
การปฏิบัติ

ะจำหมู่บ้าน
ลยได้รับบ
ในความรับ-
สตุภายใน
สอนให้กับ
บ้านจะเข้า

เกี่ยวกับ
บ้านเป็น
และการ
ที่พักอยู่ใน
พบครูเพื่อ
นี้ อาจจะ
วไทยภูเขา

วไทยภูเขา
ศึกษาเพื่อ

พ.ศ. ๒๕๒๔

ใหญ่โดยมี

หรับผู้ใหญ่

ใน ๖ ปี

มารถของ

ภาพความ

ยภูเขาเป็น

ว) หลักสูตร

งหลักสูตร

ณมีอยู่ ๒

ภาษาไทย

และคณิตศาสตร์ และหมวดสร้างเสริมประสบการณ์
ชีวิตและสังคม ในส่วนของหมวดสร้างเสริมประสบ-
การณ์ชีวิตและสังคมประกอบด้วยเรื่องต่าง ๆ คือ
ครัวเรือน ชุมชน อาหาร การเจ็บป่วย-แม่และเด็ก
พืชไร่ ที่ดิน ป่าไม้ ฝิ่น สัตว์เลี้ยง พืชผัก อาชีพ
อื่นนอกจากการเกษตร หัตถกรรมพื้นบ้าน วิทยาการ
พื้นบ้าน ปรากฏการณ์ธรรมชาติ สิ่งติงามของเผ่า
คนไทย การติดต่อกับหน่วยงาน การติดต่อรับข่าว-
สาร นอกจากนี้เนื้อหาทั้ง ๑๙ หน่วยดังกล่าวแล้ว
หลักสูตรยังเปิดโอกาสให้ครูและชุมชนกำหนดเนื้อหา
ของหลักสูตรตามความเหมาะสมของชุมชนได้ ซึ่ง
เรียกว่าหลักสูตรท้องถิ่น

สื่อการเรียน สื่อการเรียนตามหลักสูตรดังกล่าว
แล้ว ประกอบด้วยแบบเรียนภาษาไทย คณิตศาสตร์
และสร้างเสริมประสบการณ์ชีวิตและสังคม นอกจากนี้
สื่อการเรียนหลักเหล่านี้แล้วยังมีสื่อเสริมอื่นๆ อีก
เช่น จุลสาร แผ่นภาพ หนังสือพิมพ์ฝาผนัง เทป-
เสียง สไลด์ อุปกรณ์การเรียนการสอนในท้องถิ่น
สื่อการเรียนทั้งหมดนี้สร้างขึ้น เพื่อคนในเขตชุมชน
ชาวไทยภูเขาเป็นพิเศษ โดยมีลักษณะสำคัญ ๒ ประ-
การ คือ ๑ สามารถนำไปศึกษาด้วยตนเองได้ และ
๒ ผู้เรียนสามารถเลือกเรียนเป็นเรื่องๆ ได้ตามความ
สนใจของตนเอง

เจริญผล สุวรรณโชติ

บรรณานุกรม

- การศึกษานอกโรงเรียน, กรม และกรมวิชาการ. "คู่มือการประเมินผลการเรียนตามหลักสูตรประถมศึกษา
เพื่อชุมชนในเขตภูเขาพุทธศักราช ๒๕๒๔" กรุงเทพฯ : ภาพพิมพ์, ๒๕๒๔.
- การศึกษานอกโรงเรียนภาคเหนือ ลำปาง, ศูนย์. การดำเนินงานศูนย์การศึกษาเพื่อชุมชนในเขตภูเขา.
ลำปาง : โรงพิมพ์ศูนย์การศึกษาชนนอกโรงเรียนภาคเหนือ ลำปาง, ๒๕๒๔.
- ประชาสงเคราะห์, กรม และกรมการศึกษานอกโรงเรียน. รูปแบบศูนย์การศึกษาเพื่อชุมชนในเขตภูเขา การ
จัดการศึกษาเพื่อการพัฒนาชุมชนตามแนว "อาศรม". กรุงเทพฯ : ภาพพิมพ์, ๒๕๒๔.
- ศึกษาริการ, กระทรวง. หลักสูตรประถมศึกษาเพื่อชุมชนในเขตภูเขา พุทธศักราช ๒๕๒๔. กรุงเทพฯ :
โรงพิมพ์ช่างเผือกการพิมพ์, ๒๕๒๔.
- สามัญศึกษา, กรม. "หลักสูตรการศึกษาผู้ใหญ่แบบเบ็ดเสร็จสำหรับชาวเขา. กรุงเทพฯ : กรมสามัญศึกษา,
๒๕๒๐.