

มหาวิทยาลัยศิลปากร

หน้าที่และวัตถุประสงค์ มหาวิทยาลัยศิลปากร เป็นมหาวิทยาลัย ซึ่งจัดตั้งขึ้น โดยพระราชบัญญัติ มหาวิทยาลัยศิลปากร พุทธศักราช ๒๔๘๖ จัดว่าเป็นสถาบัน การศึกษา ซึ่งให้การศึกษาระดับปริญญาตรีและวิชาชีพชั้นสูง ทำการวิจัยส่งเสริมวิชาการ และวิชาชีพชั้นสูง และทะนุบำรุงศิลปวัฒนธรรม ด้วยเหตุนี้มหาวิทยาลัยศิลปากรมีวัตถุประสงค์ที่เป็นหลักคือ การถ่ายทอดและพัฒนาความเจริญก้าวหน้าทางวิชาการและวิชาชีพชั้นสูง. พร้อมทั้งเสริมสร้างสติปัญญา ความคิด และความรู้สึกรับผิดชอบให้แก่บุคคลตลอดจนทำนุบำรุงและเสริมสร้าง ตลอดจนอนุรักษ์ศิลปวัฒนธรรม. โดยเฉพาะอย่างยิ่งในเรื่องของศิลปวัฒนธรรมของไทย แม้ว่าในปัจจุบันมหาวิทยาลัยศิลปากรมุ่งที่จะพัฒนาการผลิตบัณฑิตในสาขาวิชาต่างๆ ที่เปิดทำการสอนทั้งในระดับปริญญาบัณฑิตและบัณฑิตศึกษา ก็ตาม มหาวิทยาลัยก็มุ่งมั่นที่จะรักษาความเป็นเลิศในทางศิลปวัฒนธรรมอยู่

ประวัติความเป็นมา จุดเริ่มต้นของมหาวิทยาลัยศิลปากร เกิดขึ้นเมื่อรัฐบาลไทย ในรัชสมัยของพระบาทสมเด็จพระมงกุฎเกล้าเจ้าอยู่หัว ประสงค์ที่จะหาช่างปั้นมาปฏิบัติราชการ และเพื่อฝึกฝนให้คนไทย มีความสามารถในการปั้นรูปได้อย่างแบบตะวันตก. ตลอดจนให้คนไทยมีความรู้ในเรื่องเทคนิคต่างๆ เกี่ยวกับงานด้านประติมากรรม ด้วยจุดประสงค์ดังกล่าวรัฐบาลไทยสมัยนั้น จึงได้ติดต่อกับรัฐบาลอิตาลี ขอให้คัดเลือกประติมากรที่มีชื่อเสียง และเป็นผู้ที่รักจะรับราชการกับรัฐบาลไทย ทางรัฐบาลอิตาลีจึงเสนอประติมากรท่านหนึ่ง พร้อมทั้งคุณวุฒิ และผลงานมาให้พิจารณา รัฐบาลไทยก็ยินดีและให้เจ้าดำรงตำแหน่งช่างปั้น กรมศิลปากร กระทรวงวัง เมื่อวันที่ ๑๕ มกราคม ๒๔๖๖ ประติมากรชาวอิตาลีท่านนั้นคือ ศาสตราจารย์คอร์ราโด เฟอโรซี (Professor Corrado Feroci) ซึ่งต่อมาได้โอนสัญชาติเป็นไทย และเรารู้จักท่านในนาม "ศาสตราจารย์ศิลป์ พีระศรี"

ท่านผู้นี้ได้ทุ่มเทชีวิตจิตใจ รวมทั้งความรู้ความสามารถทั้งปวงทางด้านศิลปะ ให้กับประเทศไทยจนอาจกล่าวได้ว่า ด้วยผลแห่งการวางรากฐานวิชาการทางด้านศิลปะของประติมากรซึ่งเป็นอัจฉริยศิลปินท่านนี้ ต่อมาในภายหลังจึงได้วิวัฒนาการมาเป็น "มหาวิทยาลัยศิลปากร"

ว่าที่จริงมหาวิทยาลัยศิลปากร มีความสัมพันธ์กับกรมศิลปากรมาก่อน กล่าวคือเมื่อ พ.ศ. ๒๔๕๔ พระบาทสมเด็จพระมงกุฎเกล้าเจ้าอยู่หัว ได้ทรงพระกรุณาโปรดเกล้าฯให้ยกกรมพิพิธภัณฑ์ จากกระทรวงธรรมการมาตั้งเป็นกรมใหม่เรียกว่า "กรมศิลปากร" สังกัดกระทรวงวัง นับเป็นครั้งแรกที่ตั้งกรมนี้ขึ้น ต่อมาเมื่อ พ.ศ. ๒๔๖๔ พระบาทสมเด็จพระปกเกล้าเจ้าอยู่หัวได้มีพระบรมราชโองการ ให้รวมกรมศิลปากรเข้ากับราชบัณฑิตสภา และเปลี่ยนชื่อกรมศิลปากรเป็นศิลปากรสถาน ครั้นภายหลังจากเปลี่ยนแปลงการปกครองแล้ว ทางราชการได้ริ่ฟื้นตั้งกรมศิลปากรขึ้นใหม่ โดยตราเป็นพระราชบัญญัติ เมื่อวันที่ ๓ พฤษภาคม พ.ศ. ๒๔๖๖ ให้สังกัดอยู่ในกระทรวงธรรมการ อย่างไรก็ตามเมื่อวันที่ ๒๔ มกราคม พ.ศ. ๒๔๖๖ นั้น ได้มีประกาศพระราชกฤษฎีกาจัดแบ่งส่วนราชการในกรมศิลปากร กล่าวคือตามพระราชกฤษฎีกาดังนี้ กรมศิลปากรได้ตั้งกองประณีตศิลปกรรมขึ้น ซึ่งกองประณีตศิลปกรรมนี้มีหน่วยราชการ แบ่งออกเป็น ๒ แผนก คือ แผนกช่างและแผนกโรงเรียน และต่อมาได้ตั้งโรงเรียนประณีตศิลปกรรมในพ.ศ. ๒๔๖๗ เพื่อฝึกหัดอบรมวิชาจิตรกรรมและประติมากรรม ให้แก่ข้าราชการของกรมศิลปากร ต่อมาในพ.ศ. ๒๔๘๐ โรงเรียนประณีตศิลปกรรมได้เปลี่ยนชื่อเป็น "โรงเรียนศิลปากรแผนกช่าง" ครั้นถึงวันที่ ๑ กรกฎาคม พ.ศ. ๒๔๘๑ พลตรีหลวงวิจิตรวาทการ ซึ่งดำรงตำแหน่งอธิบดีกรมศิลปากร ได้เสนอพระราชกฤษฎีกาปรับปรุงส่วนราชการกรมศิลปากรอีก โดยยกฐานะโรงเรียนศิลปากรเป็นกองโรงเรียนศิลปากร แบ่งส่วนราชการเป็น ๒

แผนก คือ แผนกช่างกับแผนกนาฏดุริยางค์ โรงเรียนศิลปากรแผนกช่างนี้ได้เจริญก้าวหน้ามาเป็นลำดับ จนได้ยกฐานะเป็นมหาวิทยาลัยศิลปากร

โรงเรียนประณีตศิลปกรรม ซึ่งเปลี่ยนชื่อเป็นโรงเรียนศิลปากรในภายหลังนั้น ได้รับความร่วมมือจากศาสตราจารย์ศิลป์ พีระศรี โดยดำรงตำแหน่งเป็นผู้อำนวยการโรงเรียน พยายามอบรมสั่งสอนนักเรียนโดยไม่เห็นแก่ความเหน็ดเหนื่อย ได้วางหลักสูตรวิชาจิตรกรรมและประติมากรรม ตลอดจนร่วมสร้างตำราเรียน โดยเฉพาะตำราประวัติศาสตร์ศิลปะตะวันตก ด้วยความสามารถของศาสตราจารย์ศิลป์ พีระศรี และศิษย์รุ่นแรก ๆ ของท่าน ผลงานด้านศิลปะทั้งหลายที่ผลิตขึ้นจึงได้รับความสนใจจากรัฐบาลสมัยนั้นมาก โดยเฉพาะในเรื่องของการสร้างอนุสาวรีย์ที่สำคัญหลายแห่งด้วยกัน ศาสตราจารย์ศิลป์ พีระศรี ได้จัดงานแสดงศิลปกรรมของนักเรียนดังกล่าวขึ้นครั้งแรกในปี พ.ศ. ๒๔๘๖ ในสมัยนั้นฯ พญาจอมพลแปลก พิบูลสงคราม ซึ่งดำรงตำแหน่งนายกรัฐมนตรีได้มาชมงานแสดงด้วย จากการแสดงผลงานครั้งนี้ทำให้ พญาจอมพลแปลก พิบูลสงครามเห็นความก้าวหน้าของสถานศึกษาแห่งนี้ ประกอบกับได้ตระหนักว่า ศิลปะเป็นวัฒนธรรมสำคัญยิ่งสาขาหนึ่งของชาติ ที่จำเป็นต้องบำรุงรักษาส่งเสริมให้เจริญก้าวหน้า จึงได้มีบัญชาให้พระยาอนุমানราชชน ซึ่งเป็นอธิบดีกรมศิลปากรในขณะนั้น ดำเนินการร่างพระราชบัญญัติยกฐานะโรงเรียนศิลปากรขึ้นเป็นมหาวิทยาลัยศิลปากร โดยประกาศในราชกิจจานุเบกษา เมื่อวันที่ ๑๒ ตุลาคม ๒๔๘๖ ดังนั้นมหาวิทยาลัยศิลปากรจึงได้ถือเอาวันที่ ๑๒ ตุลาคม ของทุกปีเป็นวันสถาปนามหาวิทยาลัย

เมื่อแรกเริ่มมหาวิทยาลัยศิลปากรต้องอาศัย สถานที่อุปถัมภ์การศึกษา ตลอดจนข้าราชการของกรมศิลปากรทำหน้าที่เป็นครูบาอาจารย์ และเจ้าหน้าที่บริหารงาน ในการดำเนินการก็ได้รับเงินอุดหนุนจากกระทรวงการคลัง มีจำนวนปีละเล็กน้อย เพิ่งจะได้รับงบประมาณแผ่นดินแทนเงินอุดหนุน และสามารถขยายงานได้อย่างจริงจังได้เมื่อ พ.ศ. ๒๕๐๒ การขยายสถานที่ศึกษาของมหาวิทยาลัยศิลปากร เริ่มด้วยมีการติดต่อกับพระยาหา

ของสมเด็จพระเจ้าบรมวงศ์เธอเจ้าฟ้ากรมพระยานริศรานุวัดติวงศ์ กรมมิ่งมงคลหูลขอพระราชทานพระบรมราชานุมัติให้ใช้ที่ดินบริเวณวังท่าพระ และขอตั้งงบประมาณค่าเช่าคชเชยคอบแทนถวายแก่พระยาหาพ ซึ่งในที่สุดได้โปรดเกล้าฯพระราชทาน และรัฐบาลได้อนุมัติงบประมาณค่าเช่าคชเชย เมื่อปลายเดือนกรกฎาคม ๒๕๐๗ มหาวิทยาลัยศิลปากรจึงได้ขยายสถานที่ศึกษายังวังท่าพระ โดยสมบูรณ์ ซึ่งทำให้มหาวิทยาลัยศิลปากรวังท่าพระมีเนื้อที่ทั้งหมด ๑๔ ไร่ เดิมที่ดินทั้งหมดนี้ ครั้งหนึ่งเป็นที่ตั้งราชพัสดุ ซึ่งกรมธนารักษ์อนุญาตให้มหาวิทยาลัยใช้เป็นที่พักเรียน หรือมาพักกันนั้นก็มีการขอยกฐานะอาจารย์ และพนักงานของมหาวิทยาลัย ซึ่งเดิมมีฐานะเป็นเพียงลูกจ้างให้มีฐานะเป็นข้าราชการพลเรือนสามัญ เพื่อให้มีฐานะทัดเทียมกับมหาวิทยาลัยอื่นๆซึ่งรัฐบาลได้ให้การสนับสนุน โดยประกาศใช้พระราชบัญญัติมหาวิทยาลัยศิลปากรฉบับที่ ๒ เมื่อวันที่ ๑ ตุลาคม ๒๕๐๖

มหาวิทยาลัยศิลปากรเมื่อแรกตั้ง เปิดการศึกษามีเพียงคณะเดียวคือ คณะจิตรกรรม ประติมากรรม โดยมีศาสตราจารย์ศิลป์ พีระศรี เป็นคณบดีคนแรก ต่อมาในปี พ.ศ. ๒๔๙๔ ได้ตั้งคณะสถาปัตยกรรมไทย(ปัจจุบันเปลี่ยนเป็นคณะสถาปัตยกรรมศาสตร์) และคณะโบราณคดี ในปี พ.ศ. ๒๔๙๙ ได้ตั้งคณะนิเทศศิลป์ หลังจากนั้นในปี พ.ศ. ๒๕๑๕ ได้ก่อตั้งบัณฑิตวิทยาลัย ทั้ง ๔ คณะดังกล่าวตลอดทั้งบัณฑิตวิทยาลัย ปัจจุบันตั้งอยู่ในบริเวณวิทยาเขตวังท่าพระ ถนนหน้าพระลาน กรุงเทพมหานคร

ด้วยเหตุที่สถานที่ของมหาวิทยาลัยศิลปากร วังท่าพระคับแคบมาก ไม่สามารถขยายตัวต่อไปได้ ทางมหาวิทยาลัยจึงได้เสนอโครงการปรับปรุงมหาวิทยาลัยศิลปากร รัฐบาลรับหลักการเมื่อวันที่ ๒๔ กันยายน ๒๕๐๑ และได้มอบหมายให้ พญาศาสตราจารย์ ม.ล.ปิ่น มาลากุล รัฐมนตรีว่าการกระทรวงศึกษาธิการเวลานั้น ในฐานะอธิการบดีมหาวิทยาลัยศิลปากรรับไปดำเนินการ ต่อมาในวันที่ ๑๔ มกราคม ๒๕๐๔ มหาวิทยาลัยศิลปากรจึงได้รับอนุมัติให้ขยายงานของมหาวิทยาลัย ไปยังพระราชวังสนามจันทร์ จังหวัดนครปฐม ทั้งนี้เพื่อให้เกิดสอนวิชาต่างๆได้ นอกเหนือจากศิลปะและโบราณคดี และเพื่อ

ขยายปริมาณงานให้กับนักศึกษาได้มากขึ้น สำหรับสาเหตุที่ใช้พระราชวังสนามจันทร์ จังหวัดนครปฐม เป็นสถานที่ขยายมหาวิทยาลัยศิลปากรก็เพราะ ประการแรกจังหวัดนครปฐม มีพระปฐมเจดีย์ประดิษฐานอยู่ จึงนับว่าเป็นศูนย์กลางของโบราณคดีและศิลปะอันสำคัญยิ่งในประเทศไทย ประการที่สอง พระราชวังสนามจันทร์เคยเป็นพระราชวังของ พระบาทสมเด็จพระมงกุฎเกล้าเจ้าอยู่หัว พระมหากษัตริย์ผู้สนพระราชหฤทัยเป็นอย่างมาก ในทางโบราณคดีและศิลปะทั้งปวง ทรงเป็นนักโบราณคดีและศิลปินชั้นเยี่ยม โดยเฉพาะทางด้านวรรณศิลป์ ทรงสนับสนุนนาฏศิลป์ตลอดรัชสมัยของพระองค์ ประการที่สามที่พระราชวังสนามจันทร์ พระบาทสมเด็จพระมงกุฎเกล้าเจ้าอยู่หัว ได้ทรงสร้างอนุสาวรีย์พระพิฆเนศวรไว้ที่สนามหน้าพระที่นั่ง ซึ่งเป็นศูนย์กลางของพระราชวัง พระพิฆเนศวรเป็นเทพเจ้าแห่งศิลป์ และเป็นตราของมหาวิทยาลัยศิลปากรอีกด้วย เนื่องจากเหตุผลดังกล่าว บริเวณพระราชวังสนามจันทร์ จึงเหมาะที่จะเป็นที่ตั้งของมหาวิทยาลัยศิลปากรอีกแห่งหนึ่ง

พระราชวังสนามจันทร์มีพื้นที่ทั้งหมด ๔๔๔ ไร่ ๓ งาน ๒๔ ตารางวา แต่การใช้พื้นที่และการก่อสร้างต่างๆของมหาวิทยาลัยศิลปากรในขณะนี้ ใช้เพียงพื้นที่ด้านหลังและรอบนอกพระที่นั่งเท่านั้น คือใช้พื้นที่ดินบริเวณขนาด ๓๑๗ ไร่ ๑ งาน ๗๖ ตารางวา ที่ดินทั้งหมดเป็นที่ดินของสำนักงานทรัพย์สินส่วนพระมหากษัตริย์ที่จะให้มหาวิทยาลัยเช่าเพื่อการศึกษา คณะอักษรศาสตร์ นับว่าเป็นคณะแรกที่จัดตั้งขึ้นที่พระราชวังสนามจันทร์ เมื่อวันที่ ๑๖ มิถุนายน พ.ศ. ๒๔๑๑ ต่อจากนั้นในปีการศึกษา ๒๔๒๓ ได้ตั้งคณะศึกษาศาสตร์ ในปีการศึกษา ๒๔๒๔ ได้ตั้งคณะวิทยาศาสตร์ และในปีการศึกษา ๒๔๒๕ คาดว่าจะได้เปิดรับนักศึกษาคณะเภสัชศาสตร์เพิ่มขึ้นเป็นคณะที่ ๔

สถานภาพของมหาวิทยาลัย

๑. การแบ่งส่วนราชการ ในปัจจุบันมหาวิทยาลัยศิลปากร แบ่งส่วนราชการออกเป็นสำนักงานอธิการบดี คณะวิชา และบัณฑิตวิทยาลัย ดังนี้.-

- (๑) สำนักงานอธิการบดี (วังท่าพระ)
- (๒) คณะจิตรกรรม ประติมากรรม และภาพพิมพ์
- (๓) คณะสถาปัตยกรรมศาสตร์
- (๔) คณะโบราณคดี
- (๕) คณะมัณฑนศิลป์
- (๖) บัณฑิตวิทยาลัย
- (๗) คณะอักษรศาสตร์
- (๘) คณะศึกษาศาสตร์
- (๙) คณะวิทยาศาสตร์
- (๑๐) สำนักงานอธิการบดี (พระราชวังสนามจันทร์)

นอกจากการปฏิบัติงาน ในด้านการผลิตบัณฑิตแล้ว มหาวิทยาลัยศิลปากรยังได้จัดตั้งหน่วยงานกลาง เช่น ศูนย์วิจัย (กำลังจะเป็นสถาบันวิจัยและพัฒนา) หอศิลป์ (กำลังจะเป็นสถาบันศิลปะ) เพื่อดำเนินงานเฉพาะด้าน และงานสนับสนุนการเรียน การสอน ส่งเสริมการวิจัย การบริการวิชาการแก่สังคม และทำนุบำรุงศิลปวัฒนธรรมของชาติ นอกนั้นมหาวิทยาลัยได้เสนอโครงการ "ศูนย์คอมพิวเตอร์" ในช่วงของแผนพัฒนาการศึกษาต่อไป

๒. การจัดการศึกษา

มหาวิทยาลัยศิลปากร จัดการศึกษาทั้งในระดับอนุปริญาตรี ปริญาตรี และปริญาโท จากคณะวิชาต่างๆ ๗ คณะวิชา และบัณฑิตวิทยาลัย มีภาควิชาทั้งสิ้น ๓๔ ภาควิชา และ ๔ หมวดวิชา ดำเนินการผลิตบัณฑิตระดับต่างๆจาก๕๒วิชา ทั้งนี้เป็นสาขาวิชาในระดับอนุปริญาตรี ๒ สาขาวิชา ระดับปริญาตรี ๓๕ สาขาวิชา และระดับปริญาโท ๑๑ สาขาวิชา

คณะจิตรกรรม ประติมากรรม และภาพพิมพ์

ปัจจุบันเปิดสอนใน ๔ สาขาวิชา คือสาขาวิชาจิตรกรรม สาขาวิชาประติมากรรม สาขาวิชาภาพพิมพ์ และสาขาวิชาศิลปะไทย มีหลักสูตรการศึกษา ๕ ปี โดยผู้สำเร็จการศึกษาจะได้รับปริญญา "ศิลปบัณฑิต" (ศ.บ.)

คณะสถาปัตยกรรมศาสตร์

เปิดทำการสอนในสาขาสถาปัตยกรรม หลัก

สูตร ๔ ปี โดยผู้สำเร็จการศึกษาจะได้รับปริญญา-
"สถาปัตยกรรมศาสตรบัณฑิต" (ส.บ.)

คณะโบราณคดี

เปิดทำการสอน ๘ สาขาวิชาคือ สาขาวิชา
โบราณคดี สาขาวิชาประวัติศาสตร์ศิลปะ สาขาวิชา
มานุษยวิทยา สาขาวิชาภาษาไทย สาขาวิชาภาษา-
ตะวันออก สาขาวิชาภาษาอังกฤษ และสาขาวิชาภาษา
ฝรั่งเศส นอกจากนี้ยังได้เปิดหมวดวิชาประวัติศาสตร์ทำ
การสอนเป็นวิชาโท ผู้สำเร็จการศึกษาจะได้รับปริญญา
"ศิลปศาสตรบัณฑิต" (ศ.บ.)

คณะมัณฑนศิลป์

เปิดทำการสอนใน ๔ สาขาวิชา คือ สาขา
วิชาการออกแบบภายใน สาขาวิชาการออกแบบผลิตภัณฑ์
สาขาวิชาการออกแบบนิเทศศิลป์ และสาขาวิชาประยุกต์
ศิลปศึกษา ผู้สำเร็จการศึกษา จะได้รับปริญญา "ศิลป-
บัณฑิต" (ส.บ.)

คณะอักษรศาสตร์

เปิดทำการสอนใน ๔ สาขาวิชา และหมวด
วิชาอีก ๕ หมวดวิชาคือ สาขาวิชาภาษาไทย สาขาวิชา
ภาษาอังกฤษ สาขาวิชาภาษาฝรั่งเศส สาขาวิชาภาษา
เยอรมัน สาขาวิชาประวัติศาสตร์ สาขาวิชาภูมิศาสตร์
สาขาวิชาสังคมศาสตร์ สาขาวิชานาฏศาสตร์และนาฏ-
สังคีต สาขาวิชาบรรณารักษศาสตร์ หมวดวิชาทัศนศิลป์
หมวดวิชาคันถุศาสตร์ หมวดวิชาภาษาจีน หมวดวิชา
ปรัชญาและศาสนา และหมวดวิชาภาษาญี่ปุ่น ผู้สำเร็จ
การศึกษา จะได้รับปริญญา "อักษรศาสตรบัณฑิต"
(อ.บ.)

คณะศึกษาศาสตร์

ปัจจุบันหลักสูตรการศึกษา แบ่งออกเป็น ๒
สาขาวิชา คือ สาขามัธยมศึกษาและประถมศึกษา ใน
แต่ละสาขาประกอบด้วยกลุ่มวิชาต่างๆ ๔ กลุ่ม ได้แก่

วิชาพื้นฐานทั่วไป วิชาชีพครู วิชาเฉพาะ (วิชาเอก/
โท) และวิชาเลือกเสรี สำหรับวิชาเอกมีดังต่อไปนี้-
ภาษาไทย ภาษาอังกฤษ ภูมิศาสตร์ ประวัติศาสตร์ จิต-
วิทยาและการแนะแนว เทคโนโลยีและการศึกษา การ
บริหารการศึกษา ภาษาฝรั่งเศส ทัศนศิลป์ บรรณารักษ-
ศาสตร์ นาฏศาสตร์ วิทยาศาสตร์ เศรษฐศาสตร์ และสังคม
วิทยาและมานุษยวิทยา ผู้สำเร็จการศึกษาจะได้รับปริญญา
"ศึกษาศาสตรบัณฑิต" (ศษ.บ.)

คณะวิทยาศาสตร์

ปัจจุบันเปิดทำการสอน ๔ สาขาวิชา คือ
สาขาวิชาคณิตศาสตร์ สาขาวิชาสถิติ สาขาวิชาชีววิทยา
สาขาวิชาเคมี สาขาวิชาฟิสิกส์ สาขาวิชาวิทยาศาสตร์-
ชีวสถิติ สาขาวิชาวิทยาศาสตร์สิ่งแวดล้อม และสาขา
วิชาเคมีชีววิทยา ผู้สำเร็จการศึกษา จะได้รับปริญญา
"วิทยาศาสตร์บัณฑิต" (ท.บ.)

บัณฑิตวิทยาลัย

ปัจจุบันเปิดสอน ๑๑ สาขาวิชา คือ สาขาวิชา
จิตรกรรม สาขาวิชาประติมากรรม สาขาวิชาภาพพิมพ์
สาขาวิชาการออกแบบชุมชนเมือง สาขาวิชาจารึกภาษา
ไทย สาขาวิชาจารึกภาษาตะวันออก สาขาวิชาโบราณคดี
สมัยประวัติศาสตร์ สาขาวิชาประวัติศาสตร์เอเชียตะวัน-
ออกเฉียงใต้ สาขาวิชาการศึกษาค้นคว้าและการศึกษาต่อ
เนื่อง สาขาวิชาการบริหารการศึกษา และสาขาวิชา
ภาษาไทย โดยมีหลักสูตร ๒ ปี

๑. จำนวนบุคลากร

ใน พ.ศ. ๒๕๒๗ มหาวิทยาลัยศิลปากรมี
จำนวนบุคลากรทั้งสิ้น ๑,๔๔๒ คน แยกเป็นอาจารย์
ประจำ ๔๒๕ คน อาจารย์พิเศษ ๒๑๑ คน อาจารย์ชาว
ต่างประเทศ ๑๐ คน ผู้ช่วยทางวิชาการ ๖๔ คน ผู้ช่วย
ทางธุรการ ๑๒๕ คน ลูกจ้างประจำ ๑๔๕ คน ลูกจ้าง
ชั่วคราว ๕๑ คน ส่วนจำนวนนักศึกษาในระดับปริญญาตรี
๒,๑๑๔ คน นักศึกษาระดับปริญญาโท ๔๐๑ คน

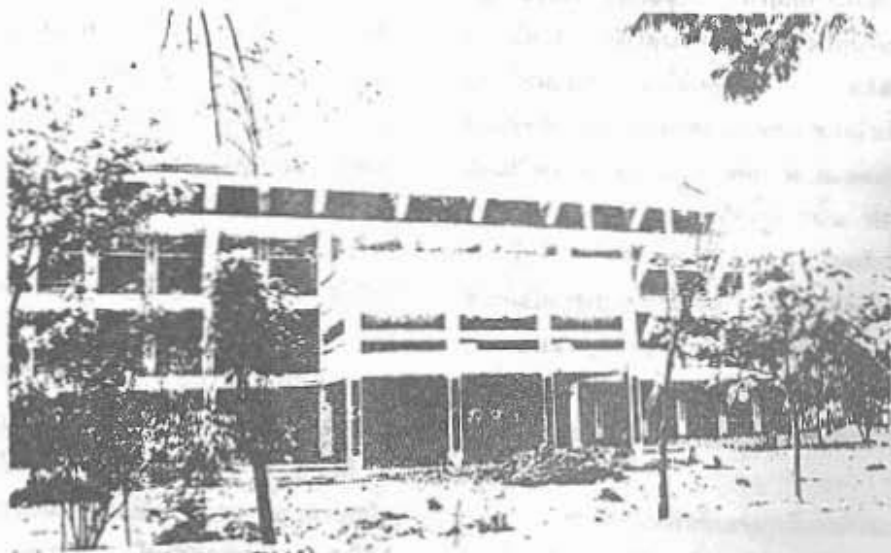
ม.ป.ว. วัลยะเพ็ชร



ตวามหาวิทยาลัย



อนุสาวรีย์ศาสตราจารย์ศิลป์ พีระศรี
ณ บริเวณมหาวิทยาลัยศิลปากร วิทยาเขตวังท่าพระ



สำนักงานอธิการบดี มหาวิทยาลัยศิลปากร วิทยาเขต-
พระราชวังสนามจันทร์

บรรณานุกรม

ดำรง วงศ์อุปราช ศาสตราจารย์ศิลป พีระศรี โรงพิมพ์อภิมรินทร์การพิมพ์

๒๕๒๐

พระราชบัญญัติมหาวิทยาลัยศิลปากร พ.ศ. ๒๕๑๑ (จัดสำเนา)

ศิลปากร.มหาวิทยาลัย คณะกรรมการวางแผนพัฒนา รายงานการประเมินผล
สถานภาพ ศักยภาพ และแผนพัฒนาการศึกษาในระยะที่ ๓ ของมหาวิทยาลัย
ศิลปากร มหาวิทยาลัยศิลปากร ๒๕๑๗

ศิลปากร.มหาวิทยาลัย สำนักงานอธิการบดี พระราชวังสนามจันทร์ คู่มือนัก
ศึกษามหาวิทยาลัยศิลปากร ปีการศึกษา ๒๕๒๑ แผนกบริการกลาง มหาวิทยาลัย
ศิลปากร นครปฐม ๒๕๒๑

_____ คู่มือนักศึกษามหาวิทยาลัยศิลปากร ปีการศึกษา ๒๕๒๔ แผนกบริการ
กลาง มหาวิทยาลัยศิลปากร นครปฐม ๒๕๒๔

_____ คู่มือนักศึกษามหาวิทยาลัยศิลปากร ปีการศึกษา ๒๕๒๗ แผนกบริการ
กลาง มหาวิทยาลัยศิลปากร นครปฐม ๒๕๒๗

ศิลปากร.มหาวิทยาลัย หน่วยวิจัยสถาบัน ข้อมูลมหาวิทยาลัยศิลปากร
เอกสารสัมมนาคุณาจารย์ มหาวิทยาลัยศิลปากร ๒๔-๓๐ พฤษภาคม
๒๕๒๔

_____ รายงานประจำปี ๒๕๒๖ - ๒๕๒๗ มหาวิทยาลัยศิลปากร แผนก
บริการกลาง มหาวิทยาลัยศิลปากร นครปฐม ๒๕๒๗