

สำนักทดสอบทางการศึกษาและจิตวิทยา

ความหมาย

สำนักทดสอบทางการศึกษาและจิตวิทยา (Educational and Psychological Test Bureau) เป็นหน่วยงานเทียบเท่าคณะของมหาวิทยาลัยศรีนครินทรวิโรฒ มีผู้อำนวยการเป็นหัวหน้าส่วนราชการ มีฐานะเทียบเท่าคณะ มีหน้าที่สร้างแบบทดสอบ สอนและฝึกอบรม ตลอดจนทำวิจัยเกี่ยวกับการวัดผลการศึกษา โดยยึดมั่นในปรัชญาว่า “สอบเพื่อค้นและพัฒนาสมรรถภาพมนุษย์”

ประวัติความเป็นมา

เดิมชื่อสำนักงานทดสอบทางการศึกษาและจิตวิทยา ก่อตั้งคือ ศาสตราจารย์ ดร.ชวาล แพร์ตกุล สำนักงานนี้ก่อตั้งเมื่อวันที่ ๒๑ มิถุนายน พ.ศ.๒๕๐๔ เป็นแผนกหนึ่งของคณะวิชาวิจัยการศึกษา วิทยาลัยวิชาการศึกษา ประสานมิตร กรุงเทพมหานคร

สำนักงานทดสอบทางการศึกษาและจิตวิทยาที่สร้างขึ้นครั้งแรกมี ศาสตราจารย์ ดร.หม่อมหลวงคู่ย์ ชุมสาย เป็นหัวหน้าสำนักงาน ดำรงตำแหน่งอยู่ระหว่าง พ.ศ. ๒๕๐๔-๒๕๐๗ ผลงานที่สำคัญในระยะเริ่มแรกนี้ ได้แก่ การสร้างแบบทดสอบวิสัยสามารถในการเรียนรู้ และการวิจัยทางการศึกษา จากนั้นในช่วง พ.ศ.๒๕๐๗-๒๕๒๐ ศาสตราจารย์ ดร.ชวาล แพร์ตกุล เป็นผู้ดำรงตำแหน่งหัวหน้าสำนักงาน ได้สร้างแบบทดสอบมาตรฐาน วัดความถนัดทางการเรียน เพื่อสอบคัดเลือกนิสิตเข้าเรียนที่วิทยาลัยวิชาการศึกษา แบบทดสอบชุดนี้มีชื่อเรียกว่า CESAT ซึ่งย่อมาจาก College of Education Scholastic Aptitude Test นอกจากนั้นยังสร้างแบบทดสอบมาตรฐาน วัดผลสัมฤทธิ์ทางการเรียนและวัดความถนัดทางการเรียน ทั้งในระดับประถมศึกษา มัธยมศึกษา และอุดมศึกษา และสร้างแบบสำรวจความสนใจในการประกอบอาชีพ แบบทดสอบดังกล่าวเหล่านี้สร้างได้เป็นมาตรฐานและประกาศให้เป็นที่ทราบอย่างเป็นทางการ พร้อมกับแสดง

นิทรรศการให้ประชาชนได้ชมด้วย เมื่อ พ.ศ.๒๕๑๓ นับว่าเป็นผลสำเร็จในการสร้างแบบทดสอบมาตรฐานเป็นครั้งแรกของประเทศไทย

ในด้านการสอน สำนักงานทดสอบทางการศึกษาและจิตวิทยา ได้เปิดสอนระดับประกาศนียบัตรชั้นสูง วิชาเฉพาะการวัดผลการศึกษา เมื่อ พ.ศ.๒๕๐๘ เป็นหลักสูตร ๑ ปี ต่อจากระดับปริญญาตรี และในปี พ.ศ. ๒๕๐๘ เปิดทำการสอนหลักสูตรระดับปริญญาโท สาขาการวัดผลการศึกษา หลักสูตร ๒ ปี ต่อจากระดับปริญญาตรี นับว่าเป็นการเปิดสอนระดับปริญญาโททางการวัดผลการศึกษาเป็นแห่งแรกของประเทศไทยอีกเช่นกัน พร้อมกันนั้นก็อบรมให้ความรู้ทางการวัดผลการศึกษาแก่ครู อาจารย์และบุคคลทั่วไปด้วย บริการทดสอบให้กับโรงเรียน และหน่วยราชการต่าง ๆ ทำการวิจัยทางการวัดผลการศึกษา และเผยแพร่เอกสารด้านการวัดผลการศึกษาออกไปอย่างกว้างขวาง

ต่อมาในปี พ.ศ.๒๕๑๗ วิทยาลัยวิชาการศึกษา ได้รับการยกฐานะขึ้นเป็นมหาวิทยาลัยศรีนครินทรวิโรฒ สำนักงานทดสอบทางการศึกษาและจิตวิทยา ก็ได้รับการยกฐานะให้เทียบเท่าคณะและเรียกชื่อใหม่ว่า “สำนักทดสอบทางการศึกษาและจิตวิทยา” งานสอนระดับปริญญาโทนั้นโอนย้ายไปอยู่ที่ภาควิชาพื้นฐานการศึกษาของคณะศึกษาศาสตร์ แต่งานด้านอื่น ๆ ตามหน้าที่สำนักนี้ยังปฏิบัติตามเดิม

สำนักทดสอบทางการศึกษาและจิตวิทยามีผู้อำนวยการดังนี้

๑. ศาสตราจารย์ ดร.หม่อมหลวงคู่ย์ ชุมสาย (พ.ศ.๒๕๐๔-๒๕๐๗)
๒. ศาสตราจารย์ ดร.ชวาล แพร์ตกุล (พ.ศ.๒๕๐๗-๒๕๒๐)
๓. รองศาสตราจารย์ถ้วน สายยศ (รักษาการ พ.ศ.๒๕๒๐-๒๕๒๒)

๔. รองศาสตราจารย์ ดร.สมบูรณ์ จิตพงศ์
(พ.ศ.๒๕๒๒-๒๕๒๖)

๕. รองศาสตราจารย์ ดร.สำเริง บุญเรืองรัตน์
(พ.ศ.๒๕๒๖-๒๕๓๐)

๖. รองศาสตราจารย์ ดร.โชติ เพชรชื่น
(พ.ศ.๒๕๓๐-)

๓. วิจัยเกี่ยวกับการสร้างและการใช้แบบทดสอบ
และเครื่องมือวัด

๔. บริการทดสอบและให้คำปรึกษาเกี่ยวกับการ
สอบวัดและประเมินผล

๕. เป็นศูนย์รวมแบบสอบวัดทุกประเภท ทั้งที่
สร้างภายในประเทศและจากต่างประเทศ

๖. เผยแพร่ความรู้เกี่ยวกับการวัดผล ประเมินผล
ผลการวิจัยแบบทดสอบ เครื่องมือวัดประเภทต่าง ๆ
ตลอดทั้งการรายงานผลการสอบ

หน้าที่

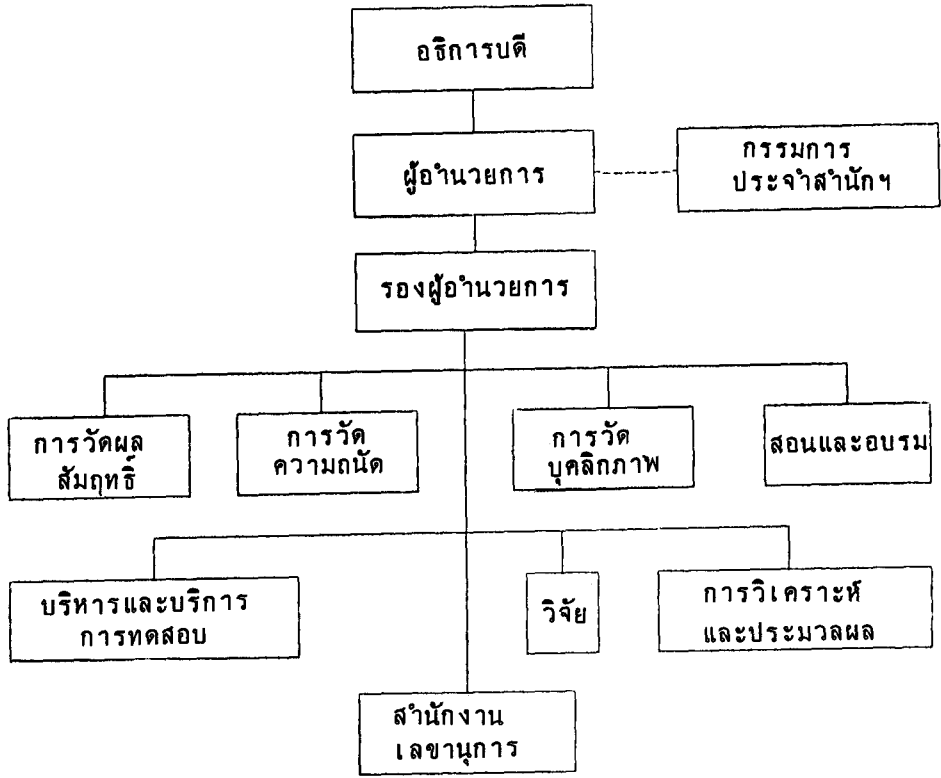
สำนักทดสอบทางการศึกษาและจิตวิทยา มีหน้าที่
ดังนี้

๑. สร้างและพัฒนาแบบทดสอบและเครื่องมือวัด
ที่เป็นมาตรฐาน เพื่อสนองความต้องการของสังคม

๒. สอนและให้การอบรมวิชาการด้านการวัดและ
ประเมินผลการศึกษา การวิจัยทางการศึกษา สถิติทาง
การศึกษา และการประเมินโครงการ

การแบ่งสายงานในสำนักทดสอบฯ

เพื่อให้การปฏิบัติการกิจของสำนักทดสอบทาง-
การศึกษาและจิตวิทยา ดำเนินไปด้วยดี จึงได้แบ่งงาน
ออกเป็น ๘ ฝ่าย แต่ละฝ่ายมีหัวหน้าฝ่ายเป็นผู้จัดดำเนิน
การตามแผนและโครงการของสำนักฯ ดังแผนภูมิต่อไปนี้



งานสร้างแบบทดสอบ

สำนักทดสอบทางการศึกษาและจิตวิทยาได้ดำเนินการสร้างและพัฒนาแบบทดสอบ และเครื่องมือวัดผลในระดับอนุบาล ประถมศึกษา มัธยมศึกษาและอุดมศึกษา มีแบบทดสอบที่เป็นมาตรฐานแล้ว และที่กำลังพัฒนาดังต่อไปนี้

ระดับอนุบาล มีแบบทดสอบวัดความพร้อมด้านภาษา ด้านการรับรู้ ด้านคณิตศาสตร์ ด้านสังคมและอารมณ์ และแบบทดสอบวัดความสามารถด้านความจำ

ระดับประถมศึกษา มีแบบทดสอบวัดผลสัมฤทธิ์ทางการเรียนภาษาไทย คณิตศาสตร์ สร้างเสริมประสบการณ์ชีวิต สร้างเสริมลักษณะนิสัย และภาษาอังกฤษ มีแบบทดสอบวัดความถนัดทางการเรียนด้านภาษา คณิตศาสตร์ เหตุผล มิตินสัมพันธ์ การรับรู้และความจำ มีแบบทดสอบวัดเจตคติ ต่อวิชาการงาน วิชาพลศึกษา วิชานาฏศิลป์-ดนตรี วิชาภาษาไทย วิชาการงานเกษตร วิชาลูกเสือ วิชาสุขภาพและวิชาศิลปศึกษา

ระดับมัธยมศึกษา มีแบบทดสอบวัดผลสัมฤทธิ์ทางการเรียนวิชาภาษาไทย คณิตศาสตร์ ภาษาอังกฤษ วิทยาศาสตร์ สังคมศึกษา ศิลปะ มีแบบทดสอบวัดความถนัดทางการเรียน ด้านภาษา คณิตศาสตร์ เหตุผล มิตินสัมพันธ์ การรับรู้ ความจำ และแบบทดสอบความถนัดเชิงช่าง มีแบบทดสอบ วัดเจตคติ ต่อวิชาวิทยาศาสตร์ วิชาภาษาอังกฤษ วิชาภาษาไทย วิชาคณิตศาสตร์ และแบบทดสอบวัดความสนใจในอาชีพ

ระดับอุดมศึกษา มีแบบทดสอบวัดความถนัดทางการเรียนด้านภาษา ด้านคณิตศาสตร์ ด้านเหตุผล ด้านมิตินสัมพันธ์ ด้านการรับรู้ ด้านความจำ มีแบบทดสอบวัดความถนัดพิเศษด้านศิลปะ และด้านดนตรี มีแบบทดสอบวัดความถนัดทางการเรียนสำหรับนิสิตระดับปริญญาเอก มีแบบทดสอบวัดลักษณะนิสัยการเป็นพยาบาล และแบบทดสอบวัดความศรัทธาต่อวิชาชีพครู นอกจากนี้ยังมีแบบทดสอบวัดความรู้ทั่วไปสำหรับผู้เข้ารับราชการและแบบทดสอบวัดความรู้เกี่ยวกับการบริหาร

งานวิจัย

สำนักทดสอบทางการศึกษาและจิตวิทยาได้ทำการวิจัยความเที่ยงตรงของแบบทดสอบในแง่มุมต่าง ๆ แล้ว รายงานผลการวิจัยไว้ประมาณ ๓๐ เรื่อง เช่น การศึกษาความเที่ยงตรงข้ามกลุ่มของแบบทดสอบความถนัดทางการเรียน ความเที่ยงตรงของแบบทดสอบวัดความศรัทธาในการประกอบอาชีพครู ความสัมพันธ์ระหว่างความถนัดทางการเรียน เวลาที่ใช้เรียนและเกรดเฉลี่ย

งานสอนและอบรม

คณาจารย์สำนักทดสอบทางการศึกษาและจิตวิทยาทุกคนต้องทำหน้าที่สอนนิสิตทั้งในระดับบัณฑิตศึกษา และระดับปริญญาตรีในวิชาสถิติ วิจัย วัดผลการศึกษา และวิชาเอกบางวิชา ตลอดทั้งเป็นกรรมการพิจารณาเค้าโครงปริญญาโท กรรมการควบคุมปริญญาโท และทำการอบรมเกี่ยวกับการวัดผลการศึกษาแก่หน่วยงานภายนอก การอบรมดังกล่าวดำเนินการใน ๒ ลักษณะ คือ การอบรมเกี่ยวกับการวัดผลระยะยาว (หลักสูตร ๑๕ สัปดาห์) และการอบรมเกี่ยวกับวัดผลระยะสั้น (หลักสูตร ๕ วัน, ๗ วัน และ ๑๐ วัน) สำหรับการอบรมเกี่ยวกับการวัดผลระยะยาวมีวัตถุประสงค์ เพื่อให้หน่วยงานนั้นได้มีบุคคลที่มีความรู้ ความสามารถด้านการวัดผลอย่างแท้จริง สามารถช่วยเหลือและแนะนำผู้อื่นได้ ส่วนการอบรมเกี่ยวกับการวัดผลระยะสั้นนั้นมุ่งให้บุคคลที่ได้รับการอบรมมีความรู้ความสามารถพอที่จะปฏิบัติงานเฉพาะเรื่องได้ดี

บริการเอกสารเผยแพร่ความรู้

สำนักทดสอบทางการศึกษาและจิตวิทยามีเอกสารเผยแพร่ความรู้ที่เกี่ยวกับการวัดผลการศึกษา เช่น วารสารการวัดผลการศึกษา ซึ่งเป็นวารสารที่มีเรื่องราวทางการวัดผลการศึกษาทั้งในแง่ทฤษฎีและปฏิบัติ คู่มือการใช้แบบทดสอบ และรายงานความก้าวหน้าต่าง ๆ นอกจากนั้น สำนักทดสอบทางการศึกษาและจิตวิทยายังมีข้อสอบมาตรฐานของต่างประเทศเพื่อให้ผู้สนใจได้ศึกษากันอีกด้วย

การให้บริการเกี่ยวกับการทดสอบ

ขณะนี้สำนักทดสอบทางการศึกษาและจิตวิทยา ได้สร้างแบบทดสอบมาตรฐานสำเร็จไปแล้วหลายชุด ซึ่งแบบทดสอบเหล่านี้มีประโยชน์ในด้านต่าง ๆ เช่น การแนะแนว การวิจัย การประเมินผล การสอบคัดเลือก มหาวิทยาลัย ศรีนครินทรวิโรฒจึงได้กำหนดระเบียบการใช้แบบทดสอบมาตรฐานไว้ เพื่อให้การใช้แบบทดสอบมาตรฐานเป็นไปอย่างมีประสิทธิภาพ โดยได้กำหนดคุณสมบัติของผู้ที่จะนำแบบทดสอบมาตรฐานไปใช้ ดังนี้

๑. เป็นผู้มีความรู้ด้านการวัดผลสูงกว่าปริญญาตรี หรือ

๒. เป็นผู้ที่ผ่านการอบรมวิชาวัดผลระยะยาวจากสำนักทดสอบทางการศึกษาและจิตวิทยา หรือ

๓. เป็นเจ้าหน้าที่ของสำนักทดสอบทางการศึกษาและจิตวิทยา

นอกจากมีคุณสมบัติดังกล่าวแล้ว จะต้องได้รับความเห็นชอบจากผู้อำนวยการสำนักทดสอบทางการศึกษาและจิตวิทยาอีกด้วย การที่มหาวิทยาลัยกำหนดคุณสมบัติดังกล่าว มีวัตถุประสงค์สำคัญคือ ผู้ใช้ต้องรู้จักวิธีการ มีความรอบคอบ และสามารถรักษาข้อสอบไม่ให้รั่วไหล

สำเร็จ บุญเรืองรัตน์
โชติ เพชรชื่น

บรรณานุกรม

- ชวาล แพร์ดกุล และคณะ รายงานความก้าวหน้าของโครงการสร้างแบบทดสอบมาตรฐานชั้นประถมศึกษาปีที่ ๗ ฉบับที่ ๑
กรุงเทพมหานคร : โรงพิมพ์จุฬารัฐสภาพระสุเมรุ ๒๕๑๓
สำเร็จ บุญเรืองรัตน์ การปฏิรูปการศึกษา กรุงเทพฯ : ไทยวัฒนาพานิช, ๒๕๒๐.