

# การวิจัยเชิงคุณภาพ

## ความหมาย

การวิจัยเชิงคุณภาพ (Qualitative Research) เป็นการแสวงหาความรู้โดยอาศัยวิธีการเชิงประสบการณ์ (empirical method) หรือจากแหล่งข้อมูลทุติยภูมิ (secondary source of data) เพื่อทำความเข้าใจกับระบบ กระบวนการดำเนินงานขององค์กร ความหมายของพฤติกรรมของบุคคลหรือของวัฒนธรรมของชุมชนที่ทำการศึกษาในสภาพแวดล้อมที่เป็นไปตามธรรมชาติ โดยมีเป้าหมายเพื่อค้นหากฎเกณฑ์ สร้างแนวคิด หรือสมมติฐานใหม่ๆ จากแหล่งที่ทำการศึกษา

สำหรับกระบวนการวิจัยเชิงคุณภาพนั้น เป็นไปในเชิงบูรณาการ นั่นคือขั้นตอนการดำเนินงานแต่ละขั้นไม่แยกออกจากกันอย่างเด็ดขาด แต่จะดำเนินไปพร้อมๆ กันหรือย้อนกลับไปได้ ตั้งแต่ช่วงการวางกรอบแนวคิดในการวิจัย การเข้าหาปรากฏการณ์ จนกระทั่งถึงช่วงการวิเคราะห์ปรากฏการณ์ เพื่อปรับเปลี่ยนให้สอดคล้องกับสภาพความเป็นจริง ในการศึกษาปรากฏการณ์ก็จะมองสิ่งที่เกิดขึ้นเป็นภาพรวมในทุกมิติ โดยที่ไม่แยกตัวบุคคล องค์กรหรือชุมชนออกจากบริบทที่ทำการศึกษา แล้วจะตีความหมายของปรากฏการณ์นั้นๆ โดยสะท้อนความจริงออกมาจากทัศนะหรือมุมมองของผู้ที่ถูกรู้ สำหรับ การวิเคราะห์ข้อมูลเชิงคุณภาพนั้นก็มีหลายวิธี เช่น การวิเคราะห์เชิงระบบ การวิเคราะห์เนื้อหา การวิเคราะห์เชิงตรรก และการวิเคราะห์ความโยงใยของปรากฏการณ์เพื่อสร้างข้อสรุปแบบอุปนัย หลักฐานที่ใช้สนับสนุนข้อค้นพบของงานวิจัยเชิงคุณภาพส่วนมากจะเป็นข้อเขียนหรือคำกล่าวของ

บุคคล พฤติกรรมที่ได้จากการสังเกต หลักฐานทางประวัติศาสตร์ เหตุการณ์สำคัญๆ ที่เกิดขึ้นในช่วงที่ทำการศึกษาหรือตัวเลขในเชิงปริมาณ ในส่วนของการตีความหมายของผลการวิจัยนั้น งานวิจัยเชิงคุณภาพจะให้อรรถาธิบายจำกัดเฉพาะเฉพาะในบริบท (contextualization) หรือเฉพาะกรณีที่ทำการศึกษามากกว่าที่จะเป็นข้อสรุปทั่วไป (generalization) ทั้งนี้เนื่องจากความสัมพันธ์ระหว่างปรากฏการณ์ที่ทำการศึกษา และสภาพแวดล้อมในแต่ละแห่ง ที่เป็นกรณีศึกษามีลักษณะเฉพาะตัว และนอกจากนี้ข้อเท็จจริงที่เสนอนั้นก็สะท้อนออกมาจากทัศนะของบุคคลหรือผู้ที่ถูกศึกษาในสถานที่นั้นๆ อีกด้วย

การวิจัยเชิงคุณภาพ มีรากฐานมาจากความเชื่อในแนวคิดเชิงธรรมชาตินิยม (naturalism) และแนวคิดในเชิงปรากฏการณ์นิยม (phenomenalism) กระแสความคิดเหล่านี้มุ่งแสวงหาความเป็นจริงเกี่ยวกับพฤติกรรมของมนุษย์ที่เกิดขึ้นในสภาพธรรมชาติโดยมีความเชื่อว่า ปรากฏการณ์ที่เกิดขึ้นในสังคมมนุษย์นั้น มีจุดกำเนิดของความเป็นมาและมีลักษณะเป็นกระบวนการพลวัต และมนุษย์เรานั้นมีการรับรู้ มีระบบความคิด มีโลกทัศน์เฉพาะตน การพูดจา หรือการกระทำใดๆ ของแต่ละบุคคลเป็นผลสืบเนื่องมาจากว่าบุคคลนั้นจะตีความหมายโลกที่อยู่รอบๆ ตัวเขาว่าเป็นอย่างไร ซึ่งตัวเขาเองจะรู้ความหมายของพฤติกรรมที่กระทำได้ดีที่สุด และนอกจากนี้ก็ยังมีความเชื่อว่าบริบทของสังคมที่มนุษย์ดำรงชีพอยู่นั้น มีส่วนในการกำหนด

พฤติกรรมแสดงออกของบุคคลอีกด้วย ฉะนั้นการศึกษาพฤติกรรมของมนุษย์ในโลกของความเป็นจริงจะทำให้ทราบธรรมชาติที่เป็นอัตวิสัยของบุคคล และทำให้รู้จักมนุษย์ในฐานะที่เป็นส่วนบุคคลมากขึ้น

### ความเป็นมาของการวิจัยเชิงคุณภาพ

จุดกำเนิดของการดำเนินงานวิจัยเชิงคุณภาพนั้น นักวิชาการส่วนใหญ่ต่างก็ยอมรับว่าเริ่มมาจากผลงานของ เฟรเดอริก เลอ เพลย์ (Frederick Le Play) ในเรื่อง “*The European Working Classes*” ซึ่งได้ทำการศึกษาเชิงสังเกตเกี่ยวกับวิถีชีวิตของครอบครัว ความสัมพันธ์อันเครือญาติของชุมชนชาวยุโรปในช่วงคริสต์ศตวรรษที่ 19 ผลงานชิ้นนี้นับว่าเป็นตัวอย่างเริ่มแรกของการวิจัยทางสังคมวิทยาที่มีการดำเนินงานในลักษณะเชิงประสบการณ์ ต่อมาในระหว่างช่วงปลายคริสต์ศตวรรษที่ 19 และตอนต้นของคริสต์ศตวรรษที่ 20 การแสวงหาความรู้โดยอาศัยวิธีการเชิงคุณภาพ เริ่มเป็นที่แพร่หลายในแวดวงของนักมานุษยวิทยาทั้งในยุโรปและสหรัฐอเมริกา โดยเฉพาะกลุ่มนักทฤษฎีทางด้านวัฒนธรรม (cultural theorists) ที่ต้องการแสวงหาความรู้และทำความเข้าใจว่าบุคคลที่ไม่ใช่กลุ่มชาวยุโรปในซีกโลกตะวันตกนั้นมีความเป็นอยู่อย่างไร โดยได้อาศัยข้อมูลจากการบรรยายความเกี่ยวกับวัฒนธรรมของชนเผ่าต่างๆ ที่นักเดินทาง คณะผู้สอนศาสนา นักเผชิญโชค หรือนักวิทยาศาสตร์ธรรมชาติได้ประสบพบเห็น หลักฐานเหล่านี้มีตั้งแต่บันทึกประจำวัน บันทึกความจำ จดหมาย บันทึกการสัมภาษณ์และแบบสอบถามซึ่งส่งไปยังผู้ที่ทำหน้าที่บริหารหรือปกครองอาณานิคมเพื่อขอทราบข้อมูลเกี่ยวกับพฤติกรรมความเป็นอยู่

ของชนเผ่าต่างๆ และบุคคลที่อยู่ในบังคับสำหรับการศึกษาวิเคราะห์ข้อมูลและการตีความที่ได้จากหลักฐานดังกล่าวข้างต้นก็ใช้วิธีการเชิงอุปนัย (the inductive method) เป็นหลัก ในช่วงเวลาต่อๆ มาข้อมูลที่ได้จากวิธีการดังกล่าวเริ่มขาดแคลนและไม่เพียงพอต่อการศึกษาค้นคว้า และในขณะเดียวกันนั้นเองนักมานุษยวิทยาก็ได้เริ่มตระหนักถึงช่องว่างระหว่างความเป็นจริงที่เกิดขึ้นในสถานที่ซึ่งอยู่ห่างไกลและการวิเคราะห์ข้อมูลโดยที่ตนเองไม่ได้มีโอกาสเข้าไปสัมผัสปรากฏการณ์นั้นๆ ด้วยสาเหตุนี้เองจึงทำให้มีการเริ่มเสาะแสวงหาความรู้เชิงประสบการณ์ด้วยตนเองในภาคสนาม โดยเฉพาะการศึกษาสังคมที่เรียกว่า สังคมดั้งเดิม (primitive societies) ในการศึกษาสังคมที่มีลักษณะเชิงสถิติดังเช่นสังคมดั้งเดิมนี้นักมานุษยวิทยาเชื่อว่าความรู้ที่ได้จากการวิจัยและสะสมไว้ในแต่ละขั้นตอนของการดำเนินงานสามารถช่วยให้ความกระจ่างเกี่ยวกับพัฒนาการของสังคมอุตสาหกรรมได้เป็นอย่างดี สำหรับการศึกษากลุ่มนักมานุษยวิทยาก็มุ่งเน้นที่เครื่องมือการวิจัย คือ ตัวผู้วิจัยและรายการเกี่ยวกับปรากฏการณ์ที่จะทำการศึกษามากกว่าที่จะมุ่งเน้นเรื่องรูปแบบการวิจัยหรือแบบสอบถามที่ใช้ในการรวบรวมข้อมูล

อิทธิพลเสริมส่วนหนึ่งที่ทำให้วิธีการเชิงคุณภาพเป็นที่ยอมรับในหมู่นักวิชาการก็สืบเนื่องมาจากการดำเนินงานวิจัยเชิงปฏิบัติของนักปฏิรูปสังคมชาวยุโรป ในช่วงคริสต์ศตวรรษที่ 18-19 รูปแบบการดำเนินงานวิจัยของบุคคลในกลุ่มนี้เน้นหนักเรื่องการสังเกตอย่างมีส่วนร่วมและอย่างเป็นระบบ มีการสำรวจและใช้แบบสอบถามในเรื่องปัญหาสังคม ปัญหาอาชญากรรม ฯลฯ และนำข้อมูลที่ได้มานั้นมารวบรวมวิเคราะห์และสรุปเป็นรายงานเผยแพร่สู่สาธารณชน เพื่อที่จะ

ได้ช่วยกันเยียวยาปัญหาสังคมเหล่านั้น วิธีดำเนินการดังกล่าวนี้ก็นับว่าเป็นต้นแบบที่สำคัญของวิธีการวิจัยเชิงคุณภาพในปัจจุบัน

ใน ค.ศ. 1922 โบรมิสลอร์ มาลินสกี (Bronislaw Malinowski) ได้เผยแพร่ผลงานชื่อ “Trobriand Islanders” ซึ่งนับเป็นงานวิจัยชิ้นแรกในช่วงหลังสงครามโลกครั้งที่ 1 ที่นักมานุษยวิทยาได้บรรยายถึงกระบวนการดำเนินงานในภาคสนามอย่างเป็นระบบและเป็นไปเชิงวิชาการ ถึงแม้ว่าจะยังไม่สมบูรณ์นักในแง่ของการอธิบายความเกี่ยวกับการวิเคราะห์และตีความที่ได้จากการศึกษาก็ตาม ในช่วงเดียวกันนี้เองกลุ่มนักสังคมวิทยาจากมหาวิทยาลัยแห่งชิคาโก (The University of Chicago) เช่น โรเบิร์ต พาร์ค (Robert Park) เอเวอเรตต์ ฮิวส์ (Everett Hughes) หลุยส์ เวอร์ธ (Louis Wirth) และบุคคลอื่นๆ ซึ่งเป็นที่เรียกขานกันว่ากลุ่มนักวิจัย จาก “สำนักชิคาโก” (Chicago School) ได้เริ่มใช้วิธีวิจัยเชิงคุณภาพโดยการศึกษภาคสนามเกี่ยวกับวิถีชีวิตของบุคคลในชุมชนเมืองและมีผลงานที่มีชื่อเสียงจำนวนมาก ดังเช่น “The Ghetto” ของ เวอร์ธ ในปี ค.ศ. 1928 และ “Street Corner Society” ของ วิลเลียม เอฟ ไวท์ (William F. Whyte) ในปี ค.ศ. 1955 เป็นต้น ความสนใจและความนิยมใช้วิธีวิจัยเชิงคุณภาพของนักสังคมวิทยานั้นถึงแม้ว่าจะลดลงไปบ้างในช่วงเวลาที่แนวคิดเชิงปฏิฐานนิยม (Positivism) เข้ามามีบทบาทอย่างสูงเนื่องจากพัฒนาการทางด้านสถิติศาสตร์อยู่ในระดับก้าวหน้าและเทคนิควิทยาทางด้านคอมพิวเตอร์มีส่วนช่วยอำนวยความสะดวกในการดำเนินงานก็ตาม แต่หลังจาก ค.ศ. 1960 เป็นต้นมาก็ได้มีการหวนกลับมาใช้วิธีการเชิงคุณภาพในการวิจัยอย่างจริงจังอีกครั้งหนึ่งและใน

ยุคหลังๆ นี้ผลงานวิจัยในเชิงคุณภาพ รวมทั้งเอกสาร ตำราเกี่ยวกับระเบียบวิธีวิจัยเชิงคุณภาพก็มียอดออกมาเผยแพร่อย่างสม่ำเสมอและเพิ่มปริมาณขึ้นเรื่อยๆ จนกระทั่งถึงปัจจุบัน

วิธีการวิจัยเชิงคุณภาพได้เริ่มเข้ามามีบทบาทในวงการศึกษาในซีกโลกตะวันตก ประมาณช่วงทศวรรษที่ 50 การเผยแพร่วิธีการดังกล่าวได้รับอิทธิพลมาจาก 3 สาขาวิชาใหญ่ๆ ด้วยกันคือ มานุษยวิทยา สังคมวิทยา และจิตวิทยา ในปี ค.ศ. 1956 ได้มีการดำเนินงานเชิงสหวิทยาการในสาขามานุษยวิทยาการศึกษา (educational anthropology) โดยที่ โซลอน คิมบอลล์ (Solon Kimball) แห่งมหาวิทยาลัยโคลัมเบีย และ จอร์จ สปินด์เลอร์ (George Spindler) แห่งมหาวิทยาลัยแอสตนฟอร์ด ได้นำวิธีการเชิงมานุษยวิทยาเข้ามามีใช้ในการจัดการศึกษาของโรงเรียนในสังกัดรัฐบาล ซึ่งในที่นี้รวมถึงการวางแผนและการดำเนินงานวิจัยด้วย หลังจากนั้นไม่นานนัก อิทธิพลของการดำเนินงานเชิงคุณภาพในสาขามานุษยวิทยาก็เข้ามามีบทบาทในวงการศึกษาในลักษณะของการวิจัยที่มุ่งศึกษาวัฒนธรรมของบุคคลแต่ละกลุ่มหรือที่เป็นที่รู้จักในชื่อภาษาอังกฤษว่า ethnographic research ดังตัวอย่างผลงานของ แฮร์รี วอลคอตท์ (Harry Wolcott) ในปี ค.ศ. 1973 ในเรื่อง “The Man in the Principal’s Office” เป็นต้น

สำหรับอิทธิพลที่มาจากทางด้านสังคมวิทยานั้นที่ปรากฏชัดก็คือ การดำเนินงานของ อีมิล เดอร์คเฮม (Emile Durkheim) นักสังคมวิทยาชาวฝรั่งเศสผู้ซึ่งได้ใช้กรอบแนวคิดว่าการศึกษาคือการถ่ายทอดทางวัฒนธรรมในการวิจัยเกี่ยวกับเรื่องการจัดการศึกษาในระบบ ในปี ค.ศ. 1961 และในช่วงเวลาเดียวกันนี้เองนักสังคมวิทยาจากสำนักชิคาโก คือ ไฮเวอร์ด

เบคเคอร์ (Howard Becker) และคณะก็ได้เผยแพร่งานวิจัยที่ทำการศึกษาศึกษาโดยการสังเกตกิจกรรมนักศึกษาในสาขาแพทยศาสตร์ที่ดำเนินไปในแต่ละวันตามสภาพความเป็นจริงเรื่อง “Boys in White : Student Culture in Medical School” และในปี ค.ศ. 1968 ก็ได้เผยแพร่เรื่อง “Making the Grade” ตามลำดับ ผลงานทั้งสองเรื่องนี้นับว่าเป็นตัวอย่างงานวิจัยเชิงคุณภาพที่จัดอยู่ในระดับดีเยี่ยมซึ่งอธิบายเกี่ยวกับปฏิกริยาและปฏิสัมพันธ์ของนักเรียนที่มีต่อสถาบันการศึกษาในระบบ

การดำเนินงานวิจัยเชิงคุณภาพทางการศึกษาที่ได้รับอิทธิพลจากสาขาจิตวิทยานั้น มีรากฐานมาจากการศึกษาเฉพาะกรณีเชิงคลินิก (clinical case study) ของซิกมันด์ ฟรอยด์ (Sigmund Freud) ตามแนวทางของทฤษฎีจิตพลวัต (Psychodynamic Theory) วิธีการดังกล่าวนี้มีการสัมภาษณ์บุคคลที่เป็นกรณีศึกษา การสังเกตพฤติกรรมอย่างลุ่มลึก รวมทั้งการสัมภาษณ์บุคคลที่เกี่ยวข้องและการใช้แบบทดสอบทางด้านจิตวิทยา นักการศึกษาได้นำวิธีการดังกล่าวนี้มาใช้ในการวิจัยเกี่ยวกับนักเรียนที่ด้อยโอกาส และนักเรียนที่มีพฤติกรรมเบี่ยงเบนจากปกติ นอกจากนี้ผลงานของนักจิตวิทยาที่มีชื่อเสียง คือ จีน เพียเจท์ (Jean Piaget) ที่ได้ทำการศึกษาเกี่ยวกับการเรียนรู้ของเด็กโดยใช้วิธีการสังเกตพฤติกรรมบุตรของเขาเองจากการใช้เกม รวมทั้งวิธีการดำเนินงานในเชิงอุปนัยเพื่อตอบคำถามในการวิจัยก็เป็นแนวทางที่ทำให้นักจิตวิทยาและนักการศึกษาหันมาสนใจพฤติกรรมของบุคคลและของนักเรียนภายใต้สภาพแวดล้อมที่เป็นธรรมชาติมากขึ้น ในปี ค.ศ. 1968 กลุ่มนักจิตวิทยาที่มีแนวคิดยึดหลักธรรมชาตินิยม เช่น เอ็ดวิน วิลเลียมส์ (Edwin Willems) และฮาร์โลด รอช

(Harold Raush) ก็ได้เผยแพร่ทัศนะและความรู้เกี่ยวกับการวิจัยที่ยึดหลักธรรมชาตินิยม โดยชี้ให้เห็นถึงความสำคัญของสิ่งแวดล้อมหรืออีกนัยหนึ่งนิเวศวิทยากับศาสตร์ด้านจิตวิทยาว่า วิธีการที่ดีที่สุดวิธีหนึ่งในการตอบคำถามการวิจัยเชิงพฤติกรรมศาสตร์ก็คือ การศึกษาพฤติกรรมของมนุษย์ในบริบทที่เกิดขึ้นตามธรรมชาติในชีวิตประจำวัน ซึ่งเรียกว่า จิตวิทยาที่ยึดหลักธรรมชาติหรือจิตวิทยาภาคสนาม จากกระแสความเคลื่อนไหวดังกล่าวทำให้นักศึกษานำวิธีการนี้มาใช้ในการวิจัย เช่น การศึกษาข้ามวัฒนธรรมในเรื่องการพัฒนามโนทัศน์ด้านคณิตศาสตร์ของนักเรียนที่มาจากต่างวัฒนธรรม การศึกษาพฤติกรรมของนักเรียน โครงสร้างทางสังคม ความเชื่อ รูปแบบของปฏิสัมพันธ์ภายในโรงเรียนและในชั้นเรียนของนักเรียน เป็นต้น

นอกเหนือจากอิทธิพลจากทั้งสามสาขาวิชาดังกล่าวข้างต้นแล้ว ในวงการการศึกษาของสหรัฐอเมริกาในช่วงปี ค.ศ. 1960-1970 ก็มีเคลื่อนไหวสำคัญที่ช่วยส่งเสริมให้วิธีการเชิงคุณภาพเข้ามามีบทบาทในการประเมินโครงการทางด้านสังคมซึ่งได้รับงบประมาณสนับสนุนจากรัฐบาลกลาง ในช่วงแรกๆ ของการประเมินโครงการนั้นก็ได้ใช้วิธีการวิเคราะห์เชิงระบบอย่างกว้างขวาง และต่อมานักวิชาการเริ่มให้ความสนใจในเรื่องการประเมินผลย่อย หรือการประเมินกระบวนการดำเนินงานโครงการมากขึ้นจากเดิมที่เคยเป็นอยู่ จึงทำให้มีการนำวิธีการเชิงคุณภาพเข้ามาใช้อธิบายความคลี่คลายของปรากฏการณ์ที่เกิดขึ้นในการปฏิบัติงานโครงการมากขึ้นเรื่อยๆ และหลังจากนั้น เป็นต้นมา วิธีการประเมินเชิงคุณภาพ (qualitative evaluation) หรือที่มีชื่อเรียกอีกชื่อหนึ่งในภาษาอังกฤษว่า ethnographic evaluation ก็

เป็นที่นิยมใช้ในการประเมินโครงการอย่างแพร่หลาย และเป็นพื้นฐานของระเบียบวิธีที่นำมาใช้ในการวิจัยทางการศึกษาอีกด้วย

สำหรับในวงการศึกษารวมของไทยแต่เดิมนั้น การใช้วิธีการเชิงคุณภาพก็มีการดำเนินงานจำกัดแหวดวงอยู่เฉพาะในงานวิจัยสาขาวิชาประวัติศาสตร์ ภาษาไทยและจิตวิทยาการศึกษา กลุ่มพฤติกรรมนิยม (behaviorist) เท่านั้น ไม่เป็นที่แพร่หลายในสาขาวิชาอื่นๆ เท่าใดนัก จนกระทั่งถึงปี พ.ศ. 2521 ทางกองวิจัยการศึกษา สำนักงานคณะกรรมการการศึกษาแห่งชาติได้ร่วมมือกับโครงการพัฒนาสังคมศาสตร์ที่เกี่ยวข้องกับการศึกษาจัดให้มีการสัมมนาเรื่อง “แนวคิดเกี่ยวกับการวิจัยเชิงคุณภาพ” ณ สวนสามพราน จังหวัดนครปฐม เป็นครั้งแรก และต่อมาครั้งที่สองก็มีการจัดสัมมนาในปี พ.ศ. 2522 เกี่ยวกับแนวทางผนวกวิธีการวิจัยเชิงปริมาณและเชิงคุณภาพเข้าด้วยกัน ณ อำเภอหัวหิน จังหวัดประจวบคีรีขันธ์ โดยได้เชิญคณาจารย์จากมหาวิทยาลัยทั้งในส่วนกลางและส่วนภูมิภาค รวมทั้งผู้ปฏิบัติงานในองค์กรของรัฐที่เกี่ยวข้องกับการวิจัยทางการศึกษาเข้าร่วมสัมมนา ความรู้ที่ได้จากการสัมมนาครั้งนี้ประกอบกับการสนับสนุนในแง่งบประมาณอุดหนุนการวิจัยในลักษณะสหวิทยาการของโครงการพัฒนาสังคมศาสตร์ที่เกี่ยวข้องกับการศึกษา ได้ทำให้กิจกรรมการวิจัยเชิงคุณภาพเริ่มเป็นที่แพร่หลายในวงการศึกษามากขึ้นจนกระทั่งได้มีการจัดตั้ง ชมรมวิจัยเชิงคุณภาพ ขึ้นที่สถาบันวิจัยสังคม จุฬาลงกรณ์มหาวิทยาลัย ในปี พ.ศ. 2529 และต่อมาชมรมนี้ได้เปลี่ยนสถานภาพเป็นสมาคมวิจัยเชิงคุณภาพแห่งประเทศไทย ซึ่งมีบทบาทอย่างสูงในการเผยแพร่เอกสารและผลงานที่เกี่ยวกับการวิจัยเชิงคุณภาพ สำหรับหน่วยงานในสถาบัน

อุดมศึกษาอื่นๆ ที่มีบทบาทอย่างชัดเจนในการเผยแพร่วิธีการวิจัยเชิงคุณภาพก็คือ สถาบันวิจัยสังคม มหาวิทยาลัยเชียงใหม่ และสถาบันวิจัยและพัฒนา มหาวิทยาลัยขอนแก่น

### ลักษณะสำคัญของวิธีการวิจัยเชิงคุณภาพ

วิธีการวิจัยเชิงคุณภาพซึ่งเผยแพร่เข้ามาในวงการศึกษทั้งในเมืองไทยและต่างประเทศนั้น ต่างก็มียุทธศาสตร์มาจากสาขาวิชามานุษยวิทยาและจิตวิทยาเช่นเดียวกัน ในเมืองไทยนั้น นักวิจัยเชิงคุณภาพที่มีชื่อเสียงและได้ทำหน้าที่เผยแพร่วิธีการดังกล่าว เช่น อคิน รพีพัฒน์ (2530), พัทยา สายหู (2522), สุรางค์ จันทวานิช (2531), วุฒิชัย มูลศิลป์ (2522), และนิธิ เอียวศรีวงศ์ (2534) แต่ละคนก็เน้นหนักในรายละเอียดที่แตกต่างกันออกไป ฉะนั้นในการศึกษาทำความเข้าใจเกี่ยวกับลักษณะของวิธีการเชิงคุณภาพเราต้องตระหนักด้วยว่าเจ้าของผลงานหรือผู้ที่ทำการเผยแพร่ความรู้นั้นเป็นผู้ที่เชี่ยวชาญในสาขาวิชาใดเพื่อที่จะได้มีความชัดเจนในประเด็นที่ศึกษามากยิ่งขึ้น ลักษณะสำคัญๆ ของวิธีการวิจัยเชิงคุณภาพสามารถสรุปได้ดังต่อไปนี้

1) วิธีการวิจัยเชิงคุณภาพ เป็นการดำเนินงานในสภาพแวดล้อมตามธรรมชาติ โดยมีบุคคลที่ทำการวิจัยเป็นเครื่องมือสำคัญในการรวบรวมข้อมูล การดำเนินงานในลักษณะเช่นนี้ มีจุดมุ่งหมายเพื่อทำความเข้าใจกับปรากฏการณ์ทางการศึกษาที่เกิดขึ้นและดำเนินไปตามสภาพความเป็นจริง และสร้างองค์ความรู้ใหม่ๆ จากการรวบรวมหลักฐานและข้อมูลที่ได้จากแหล่งที่ทำการศึกษา ฉะนั้นกระบวนการดำเนินงานส่วนใหญ่จะไม่มีทฤษฎี หรือสมมติฐานเกี่ยวกับประเด็นที่ทำการศึกษาวางไว้เป็นกรอบอย่างแน่ชัด แต่จะมีการรวบรวมความรู้ที่เป็น

พื้นฐานในการศึกษาก่อนเพื่อวางกรอบแนวคิดในการดำเนินงานอย่างหลวมๆ หรือถ้าหากจะตั้งสมมติฐานไว้ก่อนก็จะเป็นไปในลักษณะสมมติฐานชั่วคราว (tentative hypothesis) หรือสมมติฐานเชิงปฏิบัติ (working hypothesis) ซึ่งสามารถปรับเปลี่ยนได้เมื่อเข้าสู่สนามวิจัยและมีข้อมูลเพิ่มขึ้นเพื่อให้สอดคล้องกับความเป็นจริง ในการสร้างองค์ความรู้จากการวิจัยในสภาพธรรมชาติ นั้น นักวิจัยจำเป็นต้องศึกษาปรากฏการณ์อย่าง ลุ่มลึกคลุกคลีกับสถานการณ์และกับบุคคลที่ทำการศึกษแบบตัวต่อตัว ให้ความสำคัญกับสภาพแวดล้อม และข้อมูลภาคสนามโดยที่ไม่มีการควบคุมตัวแปรหรือกำหนดมิติของปรากฏการณ์ไว้อย่างตายตัว รวมทั้งต้องมองปรากฏการณ์เป็นภาพรวม (holistic viewpoint) จากหลายแง่มุม ลักษณะการวิจัยเชิงคุณภาพเช่นนี้นักวิชาการบางกลุ่มก็เรียกชื่อว่า การวิจัยที่มีฐานปฏิบัติการในภาคสนาม (field-based research)

2) วิธีการวิจัยเชิงคุณภาพเป็นการศึกษาความคลี่คลายของปรากฏการณ์ในลักษณะ กระบวนการพลวัต (dynamic process) และเป็นการศึกษาเฉพาะกรณี การดำเนินงานเช่นนี้เป็นการศึกษาระยะยาว (longitudinal study) และต้องทำการศึกษาย่างลุ่มลึกให้ครบวงจรของประเด็นที่ทำการวิจัย เพื่อให้เข้าใจความเปลี่ยนแปลงที่เกิดขึ้นรวมทั้งความคลี่คลายของปัญหาในแต่ละขั้นตอน ตัวอย่าง เช่น การศึกษาเรื่อง “คุณภาพการศึกษาของโรงเรียนประถมศึกษาในชนบท” ของสุภางค์ จันทวานิช (2531) ผู้วิจัยได้ใช้เวลา 1 ปีการศึกษาในภาคสนามเพื่อให้เห็นวงจรชีวิตความเป็นอยู่และเหตุการณ์ต่างๆ ทั้งในด้านการศึกษาและสภาพความเป็นอยู่ของชุมชนในสังคมเกษตรกรรมที่

เป็นกรณีศึกษา วิธีการศึกษาที่เน้นหนักในเรื่องกระบวนการเช่นนี้ สามารถสะท้อนภาพออกมาให้เห็นในลักษณะที่เคลื่อนไหวรวมทั้งให้ทราบถึงปฏิสัมพันธ์ระหว่างบุคคลที่ถูกศึกษาในสภาพแวดล้อมที่แปรผันไปในแต่ละช่วงเวลานอกจากนี้เหตุการณ์ต่างๆ ที่เกิดขึ้นในกระบวนการดำเนินงานเหล่านี้ก็สามารถที่จะบอกให้ทราบถึงสาเหตุของปรากฏการณ์หรือของปัญหาที่ทำการศึกษาวิจัยได้

3) วิธีการวิจัยเชิงคุณภาพเสนอข้อมูลหรือปรากฏการณ์ที่ทำการศึกษาโดยการบรรยายความและทำการวิเคราะห์โดยใช้วิธีการเชิงอุปนัย การรวบรวมข้อมูลของงานวิจัยเชิงคุณภาพนั้นกระทำได้หลายวิธี เช่น การสังเกต ซึ่งก็มีทั้งการสังเกตแบบมีส่วนร่วม แบบไม่มีส่วนร่วม หรือแบบไม่ให้รู้ตัว การทดสอบ การใช้แบบสอบถาม การสัมภาษณ์และการศึกษาข้อมูลจากเอกสารและสื่อชนิดต่างๆ ในการนี้ผู้วิจัยจำเป็นต้องบรรยายรายละเอียดของภาพรวมหรือสภาพทั่วไปของกรณีที่ทำการศึกษารวมทั้งเหตุการณ์ต่างๆ ที่เกิดขึ้นเพื่อให้ผู้อ่านงานวิจัยได้เข้าใจบริบทที่ทำการศึกษาและรายละเอียดเหล่านี้ก็เป็นหลักฐานสำคัญที่ช่วยในการวิเคราะห์ข้อมูลหรือปรากฏการณ์อีกด้วย สำหรับการวิเคราะห์โดยใช้วิธีการเชิงอุปนัยนั้น ผู้วิจัยจะรวบรวมข้อมูลรูปธรรมย่อยๆ หรือความรู้ย่อยๆ ที่กระจัดกระจายอยู่ในแหล่งกรณีศึกษามาวิเคราะห์หาความเกี่ยวข้องหรือหาลักษณะร่วมที่พบเห็นได้ชัดหรือหาความหมายที่แฝงเร้นของปรากฏการณ์นั้นๆ เพื่อหาข้อสรุปเชิงนามธรรม วิธีการเช่นนี้ นำไปสู่การสร้างองค์ความรู้จากระดับล่างขึ้นสู่ระดับบนซึ่งเรียกว่าระเบียบวิธีทฤษฎีพื้นฐาน (the methodology of the Grounded Theory)

4) วิธีการวิจัยเชิงคุณภาพเป็นการดำเนินงานที่คำนึงถึงศักดิ์ศรีของผู้ที่ถูกวิจัยในฐานะที่เป็นเพื่อนมนุษย์ โดยให้ความสำคัญต่อความรู้สึกนึกคิดและการตีความหมายของปรากฏการณ์ที่ทำการศึกษาจากแง่คิดหรือมุมมองของบุคคลเหล่านั้น การศึกษาเกี่ยวกับพฤติกรรมของบุคคลหรือความเป็นไปในแต่ละองค์กรนั้น นักวิจัยเชิงคุณภาพต้องเข้าไปสัมผัสปรากฏการณ์และมีความสัมพันธ์แบบตัวต่อตัวกับบุคคลที่ถูกวิจัย ฉะนั้นข้อกำหนดที่สำคัญก็คือ ผู้วิจัยจะต้องไม่ยึดติดกับกรอบความคิดหรือทัศนคติของตนเอง แต่จะต้องทำความเข้าใจและยอมรับแนวคิดรวมทั้งวัฒนธรรมของบุคคล องค์กรหรือชุมชนที่ตนทำการศึกษาโดยถือว่าเขาเหล่านั้นมีฐานะและศักดิ์ศรีของความเป็นมนุษย์เท่าเทียมกับตนเอง การยอมรับเช่นนี้ก่อให้เกิดความไว้วางใจและช่วยให้นักวิจัยเข้าถึงระบบความคิดของบุคคลที่ถูกศึกษาและสามารถสะท้อนความเป็นจริงของปัญหาและปรากฏการณ์ที่ทำการศึกษาได้จากทัศนคติของคณาจารย์หรือชุมชนนั้นๆ การศึกษาเฉพาะกรณีในแวดวงทางการศึกษาซึ่งมีครูผู้สอนทำหน้าที่เป็นผู้วิจัย พฤติกรรมการเรียนของนักเรียนก็เช่นกัน เมื่อใดที่ครูสามารถเข้าใจและสื่อความคิดของนักเรียนได้อย่างถูกต้องก็จะทำให้เข้าใจเหตุการณ์ หรือบริบทที่ทำการศึกษาได้อย่างลุ่มลึก

5) ความเที่ยงตรง (validity) ของงานวิจัยเชิงคุณภาพ หมายถึง ความเที่ยงตรงเชิงประจักษ์ (apparent validity) และความเที่ยงตรงเชิงคุณลักษณะ (construct validity) ในการรายงานเกี่ยวกับกรณีศึกษา ในการดำเนินการวิจัยไม่ว่าจะเป็นเชิงปริมาณหรือเชิงคุณภาพก็ตาม สิ่งสำคัญซึ่งเป็นรากฐานที่จะ

ทำให้ได้ข้อมูลที่ถูกต้องและเชื่อถือได้ ก็คือคุณภาพหรือความเที่ยงตรงของเครื่องมือที่ใช้ในการวิจัย สำหรับงานวิจัยเชิงคุณภาพนั้น ความเที่ยงตรงของเครื่องมือ (instrumental validity) หมายความว่า ความเที่ยงตรงของนักวิจัยและผู้ให้ข้อมูลสำคัญ (key informants) ในการถ่ายทอดเรื่องราวจากภาคสนาม ซึ่งสิ่งนี้ขึ้นอยู่กับประสบการณ์ของแต่ละบุคคลและการเข้าถึงความจริงโดยไม่ใช้ทัศนคติของตนเองเข้าครอบงำในการตีความหมายของปรากฏการณ์ที่ทำการศึกษา การที่นักวิจัยสามารถให้บรรณาธิบายเกี่ยวกับลักษณะภายนอกที่ปรากฏเห็นชัดของบุคคล องค์กรรวมทั้งสภาพแวดล้อมที่ตนได้คลุกคลีในช่วงระยะที่ทำการศึกษาได้ถูกต้องตามสภาพที่เป็นจริง ถือว่า งานวิจัยนั้นมีความเที่ยงตรง เชิงประจักษ์และความเที่ยงตรงชนิดนี้เป็นพื้นฐานของความเที่ยงตรงเชิงคุณลักษณะ ซึ่งเป็นหัวใจสำคัญของงานวิจัยเชิงคุณภาพ ความเที่ยงตรงเชิงคุณลักษณะนี้ หมายความว่า การที่นักวิจัยสามารถถอดรหัสระบบความคิดของผู้ที่ถูกศึกษา และให้บรรณาธิบายเกี่ยวกับความหมาย ของปรากฏการณ์ได้ถูกต้องตามเกณฑ์ รหัสหรือทัศนคติของบุคคลเหล่านั้น

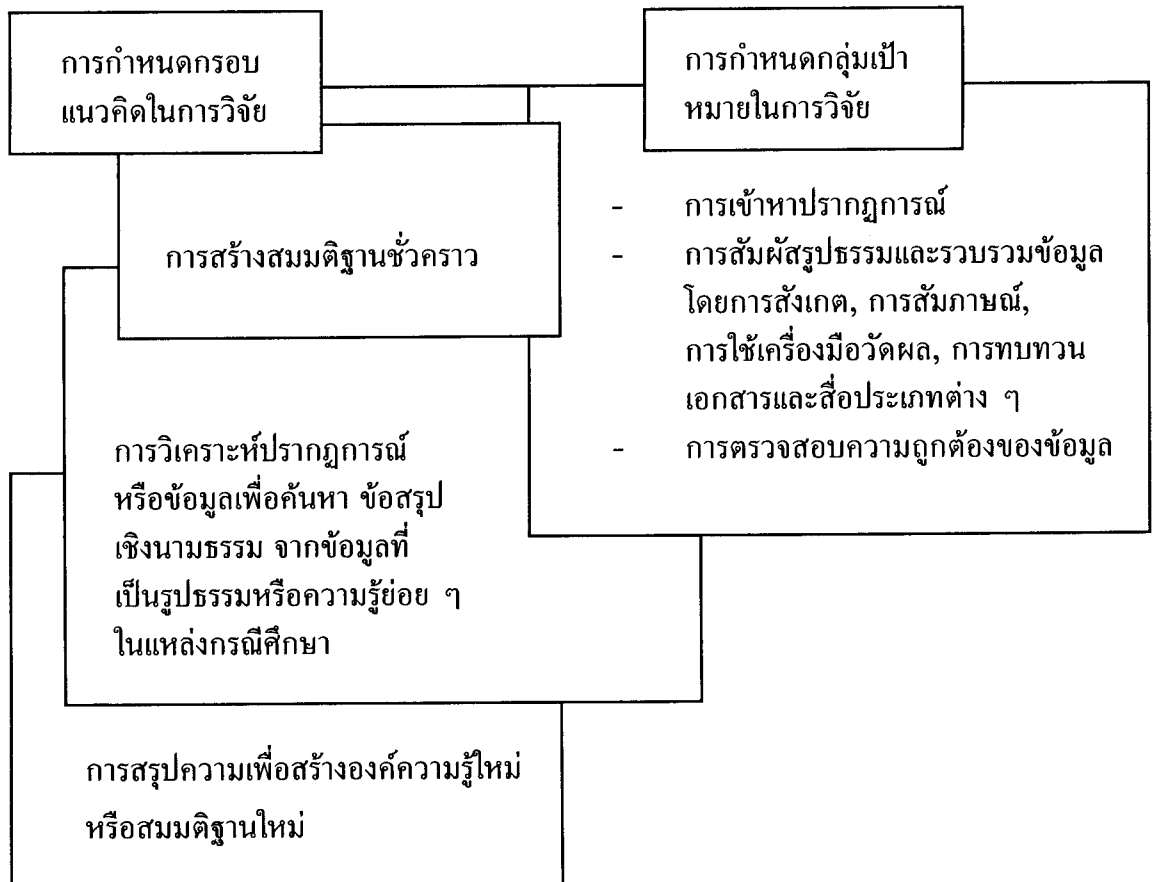
กล่าวโดยสรุปแล้ว การดำเนินงานวิจัยเชิงคุณภาพเป็นการสร้างความรู้ใหม่จากความรู้ย่อยๆ ในระดับล่างหรือระดับรากเหง้า ซึ่งในการนี้ต้องศึกษาจากสภาพที่เกิดขึ้นตามความเป็นจริงและต้องใช้เวลาเพื่อทำความเข้าใจปรากฏการณ์ต่างๆ ที่เกิดขึ้นอย่างลุ่มลึก ผลที่ได้จากการวิจัยประเภทนี้ทำให้เราทราบสภาพความเป็นไปของบุคคลหรือองค์กรที่ถูกศึกษาอย่างลึกซึ้ง ความรู้ที่ได้จากการศึกษาเฉพาะกรณีเช่นนี้แม้ว่าจะไม่สามารถนำไปสรุปอ้างอิงยังกรณีอื่นๆ ได้

ดังนั้นความรู้ที่ได้จากงานวิจัยเชิงปริมาณก็ตาม แต่ความรู้ใหม่ที่ได้นี้ก็สามารถนำไปเป็นกรอบแนวคิดในการดำเนินงานหรือเป็นสมมติฐานชั่วคราว สำหรับการศึกษาวิจัยประเภทเดียวกัน ในภายภาคหน้าได้

### ขั้นตอนของการดำเนินงานวิจัยเชิงคุณภาพ

กระบวนการดำเนินงานวิจัยเชิงคุณภาพนั้นเป็นไปในเชิงบูรณาการ แม้ว่าจะมีการกำหนดขั้นตอนการดำเนินงานไว้ตามลำดับ ก่อน-หลังก็ตาม แต่เมื่อลงมือปฏิบัติจริงแล้วการทำงานในขั้นตอนต่างๆ อาจจะเหลื่อมกัน หรือดำเนินไปพร้อมๆ กัน หรือย้อนกลับไปกลับมาได้ ดังเช่น

การกำหนดกรอบแนวคิดในการวิจัย และการกำหนดกลุ่มเป้าหมายในการศึกษา ซึ่งได้กระทำไว้ล่วงหน้าก่อนที่จะเข้าสัมผัสปรากฏการณ์จริง แต่เมื่อใดที่นักวิจัยลงสนามได้สัมผัสกับความเป็นจริงแล้วก็อาจจะปรับเปลี่ยนกรอบแนวคิด หรือเพิ่มเติมส่วนที่ขาดหายไปเพื่อให้สอดคล้องกับความเป็นจริงในแหล่งที่ทำการศึกษาได้ และนอกจากนี้การรวบรวมและการวิเคราะห์ข้อมูลนั้น อาจจะทำไปพร้อมกันหรือย้อนกลับไปกลับมาเพื่อตรวจสอบความถูกต้องของการตีความหมายของปรากฏการณ์ต่างๆ ได้เช่นเดียวกัน รายละเอียดของขั้นตอนการดำเนินงานแสดงไว้ในแผนภาพต่อไปนี้



แผนภาพแสดงขั้นตอนของกระบวนการดำเนินงานวิจัยเชิงคุณภาพ (ดัดแปลงจากแผนภาพของแสวง รัตนมงคลมาศ (2523) และ Wiersma (1986))



## ประโยชน์ของวิธีการวิจัยเชิงคุณภาพ ในวงการศึกษ

นับตั้งแต่ได้มีการเผยแพร่วิธีการวิจัยเชิงคุณภาพในวงการศึกษไทยอย่างจริงจัง นักวิจัยทางการศึกษหลายสาขาวิชาต่างให้ความสนใจและได้มีการนำวิธีการเชิงคุณภาพมาใช้ในการตอบคำถามการวิจัยระดับจุลภาคมากขึ้นตามลำดับ ผลประโยชน์ที่นักการศึกษได้รับจากวิธีการเชิงคุณภาพมีหลายประการดังต่อไปนี้

1) การใช้วิธีการเชิงคุณภาพในงานวิจัยเชิงประวัติศาสตร์ (historical research) ทำให้ทราบความเป็นมา ปรากฏการณ์สำคัญๆ เกี่ยวกับการจัดการศึกษาในอดีตซึ่งส่งผลกระทบต่อเนื่องมาจนถึงปัจจุบัน และบางครั้งความรู้ที่ได้จากการย้อนรอยอดีตก็สามารถช่วยให้นักการศึกษาลึกถึงการกระทำใดๆ ที่จะก่อให้เกิดความผิดพลาดดังที่เคยเป็นมาแล้ว

2) การใช้วิธีการเชิงคุณภาพในงานวิจัยเชิงปฏิบัติ (action research) ทำให้การแก้ไขปัญหาเฉพาะหน้าในช่วงที่ดำเนินงานวิจัยเป็นไปอย่างสอดคล้องกับสภาพแวดล้อมที่เป็นจริงและเหมาะสมกับสภาวะของบุคคลที่เป็นเป้าหมายในการพัฒนา

3) การใช้วิธีการเชิงคุณภาพในการประเมินโครงการและการประเมินหลักสูตรโดยเฉพาะในช่วงการประเมินกระบวนการ (process evaluation) ทำให้ได้ทราบถึงความคลี่คลายของปัญหาในการปฏิบัติงานในแต่ละขั้นตอนรวมทั้งเงื่อนไขของการดำเนินงานในระดับพื้นที่ โดยเฉพาะอย่างยิ่งในเรื่องของการประเมินหลักสูตรนั้นผลที่ได้จากการประเมินเชิงคุณภาพสามารถนำไปเป็นความรู้พื้นฐานในการพัฒนาหลักสูตรที่เหมาะสมกับความต้องการในระดับ

ท้องถิ่นได้เป็นอย่างดี

4) การใช้วิธีการเชิงคุณภาพผสมผสานกับวิธีการเชิงปริมาณในการวิจัยเพื่อพัฒนาเครื่องมือในการวัดและประเมินผล ทำให้ได้แบบทดสอบเชิงวินิจฉัย (diagnostic test) ที่มีประสิทธิภาพ สำหรับนักวัดผลการศึกษาซึ่งมีความรู้ความสามารถในเชิงปริมาณเป็นอย่างดีนั้น การนำวิธีการเชิงคุณภาพเข้าไปใช้ในช่วงที่เรียกว่ากล่องดำ (black box) หรือช่วงที่นักเรียนพัฒนากระบวนการเรียนรู้เพื่อแก้ปัญหาในการตอบข้อสอบในแต่ละช่วงนั้นทำให้ได้ข้อมูลเกี่ยวกับพฤติกรรมการเรียนรู้และการแก้ปัญหาของนักเรียนในการตอบคำถามแต่ละข้อนอกเหนือจากเกณฑ์ค่าสถิติ ซึ่งสิ่งนี้ช่วยให้การตัดสินใจคัดเลือกข้อสอบในแต่ละขั้นตอนของการพัฒนาแบบทดสอบประเภท Tailor Tests เช่น Flexi-level Test, Pyramidal Tests, หรือ Stradaptive Tests เป็นไปอย่างแม่นยำยิ่งขึ้น

5) การใช้วิธีการเชิงคุณภาพในการศึกษาเฉพาะกรณี (case study) เกี่ยวกับพฤติกรรมการเรียนรู้ พฤติกรรมที่เบี่ยงเบนของนักเรียน หรือคุณลักษณะทางด้านจิตพิสัยของคนไทยในบริบทของสังคมไทยในแต่ละท้องถิ่น ทำให้นักการศึกษาสะสมความรู้ใหม่ๆ ที่ได้จากกรณีศึกษาเพื่อนำไปเป็นกรอบแนวคิดในการดำเนินงานวิจัยหรือพัฒนาเครื่องมือวัดพฤติกรรมของบุคคลต่อไป

## ข้อพึงระวังในการดำเนินงานวิจัยเชิงคุณภาพ

การดำเนินงานวิจัยเชิงคุณภาพซึ่งต้องใช้เวลาในการศึกษาพฤติกรรมมนุษย์และปรากฏการณ์ต่างๆ อย่างลุ่มลึกนั้น สิ่งสำคัญที่นักวิจัยต้องตระหนักเป็นอันดับแรก คือ

จรรยาบรรณในการดำเนินงานและการเผยแพร่ งานวิจัย นอกเหนือจากความเชื่อในกระแสดวง คืดเชิงปรากฏการณ์นิยมหรือเชิงธรรมชาตินิยมแล้ว นักวิจัยจะต้องมีความจริงใจและให้เกิดประโยชน์กับผู้ถูกศึกษา ในการเข้าไปคลุกคลีเพื่อให้มี ประสบการณ์ตรงเกี่ยวกับปรากฏการณ์ที่ทำการ ศึกษา นั้น ผู้วิจัยจะต้องปกป้องสิทธิ์ส่วนบุคคล หรือองค์กรที่ทำการศึกษโดยปกปิดชื่อที่แท้จริง เพื่อมิให้ข้อมูลบางเรื่องที่น่ามาเสนอนั้นส่ง ผลกระทบต่อการดำเนินชีวิตของผู้ที่ถูกศึกษาใน ภายภาคหน้าและนอกจากนี้การมีความสัมพันธ์ อันดีกับผู้ถูกศึกษาจนกระทั่งเกิดความไว้วางใจ เชื่อใจและได้รับข้อมูลต่างๆ อย่างลึกซึ้งนั้น นักวิจัยจะต้องมีจรรยาบรรณเพียงพอที่จะหยุดยั้ง และกำหนดขอบเขตของความลึกซึ้งของข้อมูล ได้ว่าควรจะอยู่ที่ใดจึงจะเพียงพอที่จะใช้เป็น หลักฐานในการวิเคราะห์ปรากฏการณ์ นั่นคือ การกำหนดขอบเขตระหว่างเสรีภาพทางวิชาการ และสิทธิ์ของบุคคลที่ถูกศึกษาโดยที่ไม่ไปล่วงล้ำ ก้าเกินสิทธิ์เบื้องต้นของมนุษย์ของเขาเหล่านั้น และในส่วนของการเผยแพร่งานวิจัยนั้นนักวิจัยเชิง คุณภาพหรือหน่วยงานที่เป็นเจ้าของลิขสิทธิ์

ผลงานควรจะต้องตรวจสอบว่าผลงานชนิดใด เผยแพร่ได้ทั่วไป ผลงานชนิดใดต้องสงวนไว้ช่วง ระยะเวลาหนึ่งก่อน แล้วจึงจะเผยแพร่ได้ หรือ ผลงานชนิดใดที่เผยแพร่ได้เฉพาะในแวดวง บุคคลที่เกี่ยวข้องเท่านั้น ทั้งนี้ก็เพื่อปกป้อง สถานภาพของบุคคลหรือองค์กรที่ถูกศึกษานั้นเอง

ประเด็นสำคัญอีกประเด็นหนึ่งที่นักวิจัย เชิงคุณภาพพึงตระหนักและไม่ควรให้เกิดขึ้นก็คือ “อคติทางวิชาการ” ในการศึกษาวิเคราะห์งาน วิจัยเชิงคุณภาพใดๆ ก็ตาม คำถามที่นักวิชาการ มักจะถามกันเป็นประโยคแรกก็คือ “ผู้ดำเนินงาน วิจัยคือใคร” และเมื่อทราบรายละเอียดเกี่ยว กับนักวิจัยแล้วการวิเคราะห์ผลงานมักจะเชื่อมโยงมายังสถานภาพทางวิชาการของนักวิจัยเสมอ เมื่อใดก็ตามที่ผู้วิเคราะห์ผลงานได้อ่านข้อเท็จจริงในรายงานและตรวจสอบจากข้อสรุปของงาน วิจัยแล้วไม่สามารถที่จะโต้แย้งหรือสรุปเป็นอย่าง อื่นได้ก็แสดงว่า ผลงานวิจัยนั้นมีความสมเหตุ สมผล ด้วยเหตุนี้ นักวิจัยเชิงคุณภาพจึงควรเป็น บุคคลที่มีสหวิทยาการในตนเอง ซึ่งคุณสมบัติ เหล่านี้จะช่วยให้นักวิจัยมีความเที่ยงธรรมและไม่ มีอคติในการดำเนินงานวิจัย

จรรยา เสดบุตร

### บรรณานุกรม

ชยันต์ วรรณภูติ. “เพื่อความเข้าใจบางประการเกี่ยวกับการวิจัยสังคมศาสตร์”. รวมบทความว่า ด้วยวิธีวิจัยเชิงคุณภาพ. สุภางค์ จันทวานิช บรรณาธิการ. กรุงเทพมหานคร ชมรมวิจัย เชิงคุณภาพ สถาบันวิจัยสังคม จุฬาลงกรณ์มหาวิทยาลัย : 2533.

นิธิ เอียวศรีวงศ์. “ชาติไทยและเมืองไทยในแบบเรียนประถมศึกษา”. ศิลปวัฒนธรรม 2 (10) : สิงหาคม 2534

- พัทธา สายหู. “การวิจัยเชิงคุณภาพ : การวิจัยที่ไม่ใช่เชิงสถิติ”. วิธีการวิจัยเชิงคุณภาพกับการศึกษา. เอกสารจากการสัมมนา ณ โรงแรมรถไฟหัวหิน จังหวัดประจวบคีรีขันธ์. 5-7 ตุลาคม 2522.
- วุฒิชัย มูลศิลป์. “การวิจัยทางด้านประวัติศาสตร์ที่เกี่ยวข้องกับการศึกษาซึ่งใช้วิธีการเชิงคุณภาพ : ตัวอย่างการวิจัยเรื่องการศึกษาในรัชกาลที่ 5”. วิธีการวิจัยเชิงคุณภาพกับการศึกษา. เอกสารจากการสัมมนา ณ โรงแรมรถไฟหัวหิน จังหวัดประจวบคีรีขันธ์. 5-7 ตุลาคม 2522.
- สมหวัง บุญสิทธิ์. กระบวนการวัดและประเมินผลการศึกษาของโรงเรียนประถมศึกษา สังกัดสำนักงานการประถมศึกษาจังหวัดขอนแก่น : ศึกษาเฉพาะกรณีกลุ่มโรงเรียนที่มีผลสัมฤทธิ์ทางการเรียนอยู่ในระดับต่ำของจังหวัด. ขอนแก่น : วิทยานิพนธ์ศึกษาศาสตรมหาบัณฑิต, บัณฑิตวิทยาลัย มหาวิทยาลัยขอนแก่น, 2533.
- สามารถ ศรีจำนงค์. “ลักษณะของงานวิจัยเชิงคุณภาพ”. รวมบทความด้วยวิธีวิจัยเชิงคุณภาพ. สุภางค์ จันทวานิช บรรณาธิการ. กรุงเทพมหานคร : ชมรมวิจัยเชิงคุณภาพ สถาบันวิจัยสังคม จุฬาลงกรณ์มหาวิทยาลัย, 2533.
- สุภางค์ จันทวานิช. คุณภาพการศึกษาของโรงเรียนประถมศึกษาในชนบท : กรณีศึกษาโรงเรียนในภาคกลางและภาคตะวันออกเฉียงเหนือ. กรุงเทพมหานคร : สำนักงานคณะกรรมการการศึกษาแห่งชาติ และสถาบันบัณฑิตพัฒนบริหารศาสตร์, 2531.
- สุภางค์ จันทวานิช วิธีการวิจัยเชิงคุณภาพ. กรุงเทพมหานคร. : สำนักพิมพ์จุฬาลงกรณ์มหาวิทยาลัย 2533.
- แสวง รัตนมงคลมาศ. **ระเบียบวิธีการวิจัยเชิงคุณภาพ**. เอกสารประกอบการอภิปรายเรื่องระเบียบวิธีการวิจัยเชิงคุณภาพ ณ มหาวิทยาลัยขอนแก่น. วันที่ 12-13 มกราคม 2523.
- ม.ร.ว.อดิน รพีพัฒน์. **ชีวิตและจุดจบของสลัมแห่งหนึ่งในกรุงเทพฯ**. ขอนแก่น : สถาบันวิจัยและพัฒนา มหาวิทยาลัยขอนแก่น, 2530.
- ม.ร.ว.อดิน รพีพัฒน์, จริยา เสตบุตรและคณะ. ขอนแก่น : **การประเมินผลกระทบระดับพื้นที่ในชนบทภาคตะวันออกเฉียงเหนือ**. สถาบันวิจัยและพัฒนา มหาวิทยาลัยขอนแก่น, 2531.
- Barker, R.G. “Wanted : An Eco-Behavioral Science” in **Naturalistic Viewpoints in Psychological Research**. Edited by E.P. Willems and H.L. Raush. New York : Holt, Rinehart and Winston, 1969.
- Bogdan, R. & Taylor, S.J. **Introduction to Qualitative Research Methods : A Phenomenological Approach to the Social Sciences**. New York : John Wiley & Sons, 1975.
- Goetz, J.P. & Lecompte, M.D. **Ethnography and Qualitative Design in Educational Research**. New York : Academic Press, 1984.

- Miles, M.B. & Huberman, A.M. **Qualitative Data Analysis : A Sourcebook of New Methods**. New Delhi : Sage Publications, 1985.
- Nisbet, J. "Educational Research : The State of the Art" in **Rethinking Educational Research**. Edited by W.B. Dockrell and David Hamilton. London : Hodder and Stoughton, 1980.
- Patton, M.Q. **Qualitative Evaluation Method**. Beverly Hills : Sage Publications, 1980.
- Roman, L.G. & Apple, M.W. "Is Naturalism Move Away from Positivism?" in **Qualitative Inquiry in Education : The Continuing Debate**. Edited by E.W. Eisner and A. Peshkin. Teachers College Press : New York. 1990.
- Schwartz, H. & Jacob, J. **Qualitative Sociology : A Method to the Madness**. New York : The Free Press, 1979.
- Wiersma, W. **Research Methods in Education : An Introduction**. 4th ed. Boston : Allyn and Bacon, 1986.
- Willems, E.P. "Planning a Rationale for Naturalistic Research" in **Naturalistic Viewpoints in Psychological Research**. Edited by E.P. Willems and H.L. Raush. New York : Holt, Rinehart and Winston, 1969.