

การประสานเสียง

ความหมาย

การประสานเสียง (Harmony) คือการผสมผสานเสียงตั้งแต่ 2 เสียงขึ้นไป ใช้ในการบรรเลงประกอบเพื่อสนับสนุนแนวทำนองหลักของเพลงให้เด่น ทั้งยังเป็นส่วนที่เพิ่มสีสันความไพเราะ และทำให้บทเพลงมีความสมบูรณ์มากยิ่งขึ้น หรืออีกความหมายหนึ่งคือ เป็นองค์ประกอบของดนตรีที่เกิดขึ้นจากการผสมผสานของเสียงมากกว่าหนึ่งเสียงในแนวตั้งหรือในเวลาเดียวกัน ตรงข้ามกับทำนองซึ่งเป็นการจัดเรียงของเสียงตามแนวนอน (ดังตัวอย่าง) ส่วนที่เห็นเป็นโน้ตตามแนวตั้งหลายๆ ตัว คือ แนวการประสานเสียง ซึ่งจะเคลื่อนที่ตามแนวตั้ง ในขณะที่ทำนองหลักของเพลงจะเป็นเพียงโน้ตแต่ละตัวเคลื่อนที่ไปตาม

แนวนอน การประสานเสียงจัดเป็นองค์ประกอบของดนตรีชนิดหนึ่ง (องค์ประกอบที่สำคัญของดนตรีมี จังหวะ ทำนอง และการประสานเสียง) แต่เป็นองค์ประกอบทางดนตรีที่สลับซับซ้อนกว่าจังหวะ ทำนอง นอกจากนี้การประสานเสียงยังจัดเป็นวิชาๆ หนึ่งในศาสตร์ทางดนตรี ที่เราเรียกว่า ทฤษฎีการประสานเสียง การที่เราจะเรียนรู้เกี่ยวกับทฤษฎีการประสานเสียงได้ดีขึ้นนั้น จำเป็นที่เราจะต้องมีพื้นฐานทางด้านทฤษฎีดนตรีเบื้องต้นดีพอสมควร โดยเฉพาะในหัวข้อที่เกี่ยวข้องกับขั้นคู่เสียง (intervals) คอร์ด (chords) และบันไดเสียง (scales) เพราะเป็นหัวข้อหลักที่เป็นพื้นฐานในวิชาทฤษฎีการประสานเสียง

Juanita

The image displays a musical score for the piece 'Juanita'. It is written in 3/4 time and consists of two systems. Each system has a treble clef staff for the melody (ทำนอง) and a bass clef staff for the chords (คอร์ด). The first system shows a melody starting on a middle C, moving up stepwise to G4, then down to E4, and finally to C4. The chords are I, V7, V7, I, and I. The second system shows a melody starting on a middle C, moving up to G4, then down to E4, and finally to C4. The chords are V7, V7, and I.

ภาพประกอบ 1 ตัวอย่างประสานเสียง

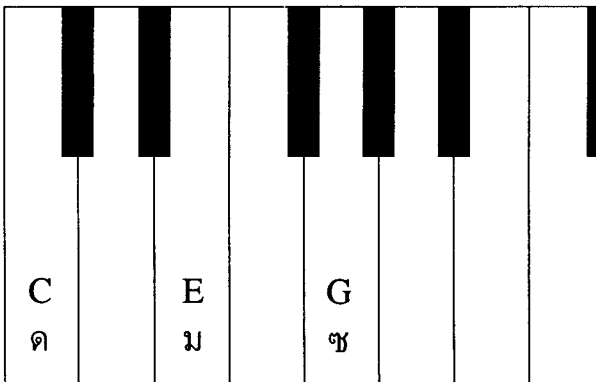
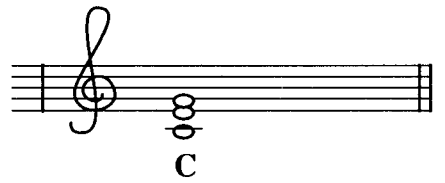
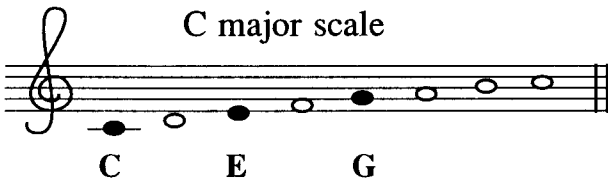
คอร์ดในฐานะองค์ประกอบสำคัญของการประสานเสียง

คอร์ด (chords) คือ กลุ่มของเสียงตั้งแต่สามเสียงขึ้นไป ที่จัดเรียงกันตามแนวตั้ง (เสียงตั้งแต่สองเสียงขึ้นไปมักจะไม่เรียกว่าคอร์ด แต่จะเรียกว่าระยะขึ้นคู่เสียง) เราจะใช้คอร์ดในการบรรเลงประกอบทำนองหลักในลักษณะของการประสานเสียงอย่างที่กล่าวไว้ตอนต้น และดังตัวอย่างที่กล่าวแล้ว หลักการพื้นฐานของการประสานเสียงคือ เรื่องของการสร้างคอร์ด หลักการในการสร้างคอร์ดที่เป็นขั้นพื้นฐานที่

ควรทราบและทำความเข้าใจมีดังต่อไปนี้

1. คอร์ด 3 เสียงหรือตริยแอด (Triads)

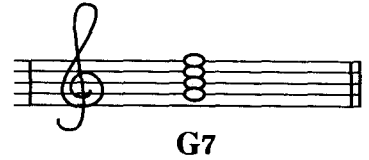
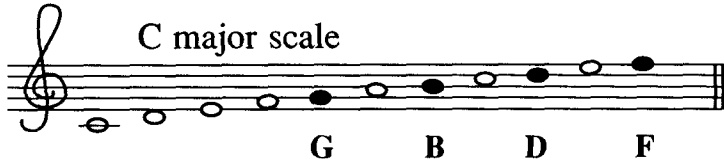
เป็นหลักการในการสร้างคอร์ดที่ง่ายที่สุดกล่าวคือ สร้างคอร์ดจากเสียงหลัก โดยเติมเสียงตำแหน่งที่ 3 และตำแหน่งที่ 5 จากเสียงหลักลงไป เช่น เสียงหลักคือ โด (C) ตำแหน่งที่ 3 คือ มี (E) และตำแหน่งที่ 5 คือ ซอล (G) ดังนั้นคอร์ด C (เราจะเรียกชื่อคอร์ดตามเสียงหลักของคอร์ด) จะประกอบด้วยโน้ต C-E-G หรือเสียง โด-มี-ซอล และหลักในการสร้างคอร์ด 3 เสียง จะยึดหลักดังกล่าวข้างต้นเสมอ ดังภาพประกอบ 2



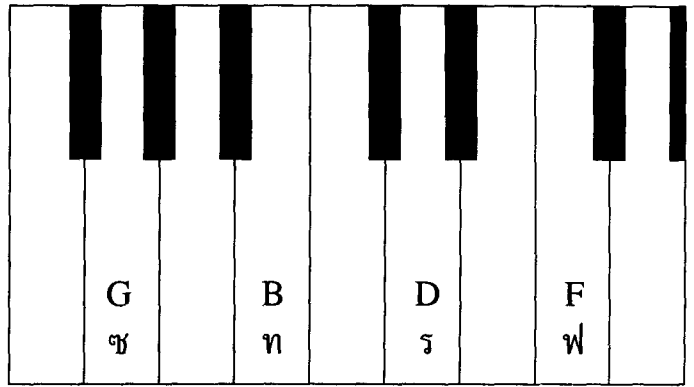
ภาพประกอบ 2

2. คอร์ด 4 เสียง (Seventh chords) ได้แก่คอร์ด 3 เสียงที่เติมตำแหน่งที่ 7 จากเสียงหลักลงไปเช่น เสียงหลักคือ ตัว ซอล (G) ตำแหน่งที่ 3 คือ ที (B) ตำแหน่งที่ 5 คือ เร (D) ตำแหน่งที่ 7 คือ ฟา (F) ดังนั้นคอร์ด G7 จะ

ประกอบด้วย G-B-D-F หรือ มีเสียง ซอล-ที-เร-ฟา ซึ่งประกอบด้วยโน้ต 4 ตัว เป็นคอร์ด 4 เสียงดังกล่าว และคอร์ด 4 เสียงจะสร้างโดยยึดหลักเกณฑ์นี้เสมอ ดังภาพประกอบ 3

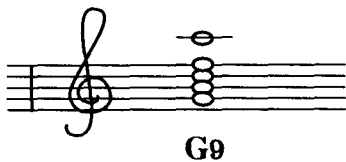
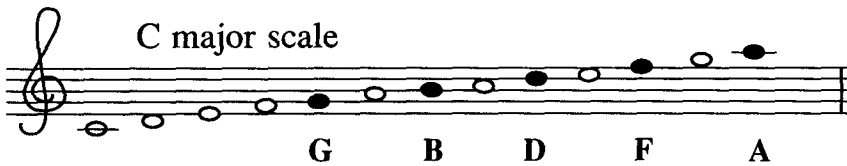


ภาพประกอบ 3

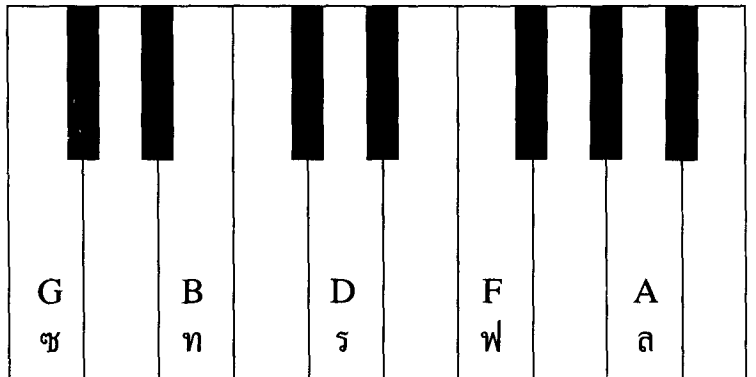


3. คอร์ด 5 เสียง (Ninth chords) ได้แก่คอร์ดที่ประกอบด้วยคอร์ด 4 เสียงและเติมเสียงโน้ตตำแหน่งที่ 9 ลงไป (1-3-5-7-9) เช่น คอร์ด G7 ถ้าเราเติมโน้ตตำแหน่งที่ 9 คือ ลา (A)

ลงไปก็จะเป็นคอร์ด G9 ซึ่งประกอบด้วยโน้ต G-B-D-F-A หรือเสียง ซอล-ที-เร-ฟา-ลา เป็นคอร์ด 5 เสียงดังกล่าว และคอร์ด 5 เสียง จะสร้างโดยยึดหลักเกณฑ์นี้เสมอ ดังภาพประกอบ 4



ภาพประกอบ 4



ในขั้นแรกของการเรียนเรื่องการประสานเสียง ลักษณะคอร์ดที่เราพบบ่อยและนำมาศึกษาก่อนคือ คอร์ด 3 เสียง เพราะลักษณะคอร์ด 3 เสียงนี้ถือว่าเป็นการเริ่มแรกของการสร้างเสียงเป็นคอร์ด คีตกวีในยุคคลาสสิกทางดนตรี มักจะใช้ลักษณะคอร์ดเช่นนี้ในงานประพันธ์เพลงของเขา

คอร์ด 3 เสียง มีอยู่ด้วยกัน 4 ชนิด คือ

- 1) เมเจอร์ ตรีแอด (Major Triads)
- 2) ไมเนอร์ ตรีแอด (Minor Triads)
- 3) อ็อกเมนเต็ด ตรีแอด (Augmented Triads)
- 4) ดิมินิช ตรีแอด (Diminish Triads)

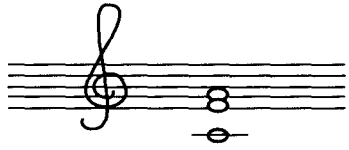
วิธีการสร้างตรีแอด ชนิดต่าง ๆ เป็น

ดังนี้

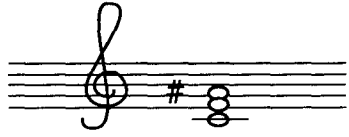
- 1) เมเจอร์ ตรีแอด ประกอบด้วยเสียงหลัก + เสียงตำแหน่งที่ 3 + เสียง ตำแหน่งที่ 5
- 2) ไมเนอร์ ตรีแอด ประกอบด้วย 3 เสียงเช่นเดียวกับเมเจอร์ ตรีแอด แต่ลดเสียงตำแหน่งที่ 3 ลงครึ่งเสียง (ในทางวิชาการดนตรีใช้เครื่องหมายแฟลต b)
- 3) อ็อกเมนเต็ด ตรีแอด ประกอบด้วย 3 เสียงเช่นเดียวกับเมเจอร์ ตรีแอด แต่เพิ่มเสียงตำแหน่งที่ 5 ขึ้นครึ่งเสียง (ในทางวิชาการดนตรีใช้เครื่องหมายชาร์ป #)
- 4) ดิมินิช ตรีแอด ประกอบด้วย 3 เสียงเช่นเดียวกับเมเจอร์ ตรีแอด แต่ลดเสียงตำแหน่งที่ 3 และตำแหน่งที่ 5 ลงครึ่งเสียง

สิ่งสำคัญอีกสิ่งหนึ่งที่เราควรคำนึงถึงก็คือ เราควรจะได้ยินเสียงคอร์ดดังกล่าวข้างต้นวิธีที่ทำได้

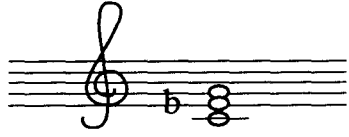
ก็คือการลองกดคอร์ดต่างๆ เหล่านี้ลงบนคีย์เปียโน เพื่อที่จะได้ยินเสียงที่แท้จริงและแยกแยะรวมทั้งจดจำเสียงของคอร์ดลักษณะต่างๆ เหล่านี้ได้ด้วยตัวอย่างของคอร์ด ตรีแอด ชนิดต่างๆ แสดงไว้ดังภาพประกอบ 5 ต่อไปนี้



Major Triad



Augmented Triad



Minor Triad



Diminish Triad

ภาพประกอบ 5

เมื่อเราทราบถึง ตรีแอดชนิดต่างๆ แล้วต่อไปเราจะมาพิจารณาว่าบนบันไดเสียงต่างๆ เราจะพบ ตรีแอดชนิดใดบ้างดังตัวอย่างภาพประกอบ 6



I II III IV V VI VII

ภาพประกอบ 6

จากตัวอย่างบันไดเสียงเมเจอร์ข้างต้น ถ้าเรา อิงกฎเกณฑ์การสร้างตรีแอดชนิดต่าง ๆ ดังที่ กล่าวมาแล้ว เราจะพบว่าตรีแอดในลำดับขั้นที่ I, IV, V บนบันไดเสียงเมเจอร์เป็นตรีแอด ชนิดเมเจอร์ ส่วนตรีแอดในลำดับขั้นที่ II, III, VI เป็นตรีแอดชนิดไมเนอร์ ตรีแอดในลำดับ ขั้นที่ VII เป็นตรีแอดชนิดคิมินิซ ตรีแอด ในลำดับขั้นที่ VIII ก็เป็นเมเจอร์ ตรีแอดเช่น เดียวกับตรีแอด I

ส่วนบันไดเสียงไมเนอร์ ก็เช่นเดียวกัน การสร้างตรีแอดจะเป็นดังนี้ ดังภาพประกอบ 7

C minor

I II III IV V VI VII

ภาพประกอบ 7

จากบันไดเสียงไมเนอร์ข้างต้นเราจะ พบว่า ตรีแอดในลำดับขั้นที่ I และ IV เป็น ตรีแอดชนิดไมเนอร์ ตรีแอดในลำดับขั้นที่ II และ III เป็นตรีแอดชนิดอ็อกเมนเต็ด ตรีแอด ในลำดับขั้น V และ VI เป็นตรีแอดชนิดเมเจอร์ ส่วนคิมินิซ ตรีแอด อยู่ในลำดับขั้นที่ VII ลำดับขั้นที่ VIII ก็เป็นตรีแอดชนิดไมเนอร์ เช่นเดียวกับลำดับขั้นที่ I ทั้งนี้เราจะพิจารณาโดย ใช้บันไดเสียงไมเนอร์แบบ ฮาร์โมนิก เท่านั้น สำหรับขั้นพื้นฐานในการศึกษาเรื่องการประสาน เสียง

การดำเนินคอร์ด (Chord Progression)
การดำเนินคอร์ดก็คือ การจัดเรียงจากคอร์ดหนึ่ง

ไปยังอีกคอร์ดหนึ่ง ซึ่งนับเป็นเรื่องสำคัญอีกเรื่อง หนึ่ง ที่จะทำให้บทเพลงมีสีสัน มีความไพเราะ หรือไม่ เพราะถ้ามีการดำเนินคอร์ดที่ติดบทเพลง ก็จะมีความไพเราะน่าฟังไปแล้วกว่าครึ่ง เป็น เทคนิคเฉพาะของผู้เรียบเรียงเสียงประสานแต่ละ ท่าน ซึ่งจะไม่เหมือนกัน บทเพลงเดียวกัน ผู้เรียบเรียงเสียงประสานต่างคนกัน ก็อาจจะมี การใช้คอร์ดให้กับบทเพลงแตกต่างกันได้ ทั้งนี้ ขึ้นอยู่กับความสามารถและประสบการณ์ของแต่ละ คน การประสานเสียงเบื้องต้นก็คือ การใช้คอร์ด หรือใส่คอร์ดประสานกับแนวทำนองหลัก โดยที่ คอร์ดต่างๆ เหล่านี้ก็คือ คอร์ดในบันไดเสียงที่ ใช้ในบทเพลงนั้น ๆ นั่นเอง เช่น บทเพลงชื่อ "ขอให้เหมือนเดิม" ของครูเอื้อ สุนทรสนาน (ซึ่งเป็นอดีตหัวหน้าวงดนตรีสุนทราภรณ์) ได้ เลือกบันไดเสียง ซี เมเจอร์ (C major) ในการประพันธ์ทำนองหลัก ดังนั้นคอร์ดที่ใช้ใน การทำเสียงประสานบทเพลงๆ นี้ก็เป็นคอร์ดที่ สร้างจากบันไดเสียง ซี เมเจอร์ เช่นกันและ หลักกว้างๆ ในการดำเนินคอร์ดก็คือการใช้คอร์ด และจัดคอร์ดให้มีความลงตัวเป็นไปในทิศทาง เดียวกับแนวทำนองหลักโดยคำนึงถึงความไพเราะ และความพอใจส่วนตัวเป็นประการสำคัญ หลัก การดำเนินคอร์ดต่อไปนี้นี้เป็นเพียงแต่แนวทาง อย่างกว้างๆ ในการจัดดำเนินคอร์ดสำหรับ บทเพลงทั่วไป ซึ่งอาจจะไม่เป็นไปตามนี้เสมอไป กล่าวคือเมื่อดำเนินคอร์ดแล้วจะต้องนำไปปฏิบัติ ทดลองเล่นเสียก่อน เพื่อทดสอบให้เสียงประสาน ลงตัวกับแนวทำนองหลักโดยภาพรวมของ บทเพลง จะต้องมีความไพเราะ ซึ่งผู้เรียบเรียง แต่ละคนอาจจะแก้ไขตัดแปลงการจัดดำเนินคอร์ด ได้เองตามความเหมาะสมและรสนิยมของตน

คอร์ดหน้า	ปกติตามด้วยคอร์ด	บางครั้งตามด้วยคอร์ด	น้อยครั้งตามด้วยคอร์ด
I	IV, V	VI	II, III
II	V	IV, VI	I, III
III	VI	IV	I, II, V
IV	V	I, III	II, VI
V	I	IV, VI	II, III
VI	II, V	III, IV	I
VII	III	I	-

ตารางแสดงแนวคิดในการดำเนินคอร์ดอย่างกว้าง ๆ

สิ่งที่กล่าวมาทั้งหมด เป็นหลักการง่าย ๆ ในเรื่องของการประสานเสียง ตัวอย่างที่ใช้ประกอบ ก็อิงบันไดเสียงเดี่ยว คือ บันไดเสียง ซี เมเจอร์

ดังนั้นจึงควรศึกษาเพิ่มเติมในรายละเอียดและทดลองปฏิบัติในทุก ๆ บันไดเสียง

สุรัญญ์ เอี่ยมแสงจันทร์

บรรณานุกรม

Piston, Walter. **Harmony**. London : Victor Gollancz Ltd. 1975.
 Scholes, Percy A. **The Oxford Companion to Music**. New York : Oxford University Press, 1986.
 Westrup, J.A. **Collins Music Encyclopedia**, London : Collins. 1959.
 Delamont, Gordon. **Modern Harmonic Technique**. New York : Kendor Music, 1965.