

## พิพิธภัณฑ์ศิลปะ

พิพิธภัณฑ์ศิลปะ (Art Museum) คือ สถานที่เก็บรวบรวมงานศิลปะทุกประเภทเพื่อการตั้งแสดงและการศึกษาวิจัยอันจะยังประโยชน์ต่อการศึกษาต่อไป

พิพิธภัณฑ์ศิลปะขนาดใหญ่ในพุทธศตวรรษที่ 26 นั้น จะมีการแสดงภาพเขียน ประติมากรรม ของยุคสมัยต่างๆ เครื่องเรือน (furniture) ภาพพิมพ์ผ้าและผ้าที่ทอเป็นลายต่างๆ ทั้งที่ใช้เป็นเครื่องนุ่งห่ม ใช้สำหรับตกแต่งและอื่นๆ เหยียดกษาปณ์และเหยียดตราต่างๆ รวมทั้งวัสดุที่ใช้เป็นศิลปะตกแต่งทั้งหลาย เป็นต้น

พิพิธภัณฑ์ศิลปะบางแห่งเรียกกันว่า แกลเลอรี (Gallery) เช่นราชาแกลเลอรี อโศกแกลเลอรี เป็นต้น ในต่างประเทศมีมากที่สำคัญๆ เช่น National Gallery of Art ที่กรุงวอชิงตัน ดี.ซี. (Washington D.C.) ประเทศสหรัฐอเมริกา

National Gallery of Victoria ประเทศออสเตรเลีย และ National Gallery ประเทศนอร์เวย์ เป็นต้น แต่ก็มีพิพิธภัณฑ์ศิลปะบางแห่งที่เรียกตัวเองว่า สถาบัน เช่น สถาบันศิลปะแห่งชิคาโก (Art Institute of Chicago) ที่รัฐอิลลินอยส์ (Illinois) ประเทศสหรัฐอเมริกา เป็นต้น

### พิพิธภัณฑ์ศิลปะในประเทศต่างๆ

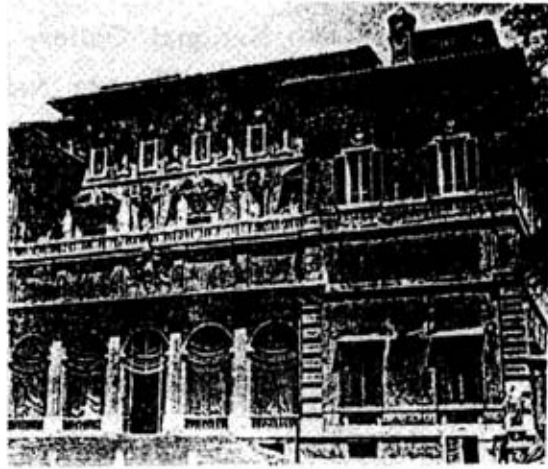
พิพิธภัณฑ์ศิลปะซึ่งรวบรวมศิลปะยุคฟื้นฟู (Renaissance Art) ที่ยิ่งใหญ่ที่สุดในโลกคือ อุฟฟิซิแกลเลอรี (Uffizi Gallery) ตั้งอยู่ในเมืองฟลอเรนซ์ (Florence) ประเทศอิตาลี พิพิธภัณฑ์ศิลปะแห่งนี้เป็นที่รวมภาพเขียนจำนวนมาก และเป็นสถานที่แสดงวิวัฒนาการของศิลปะอิตาลีระหว่างคริสต์ศตวรรษที่ 14 ถึงคริสต์ศตวรรษที่ 18



ภาพเขียน "กามนิเวศน์" (ค.ศ. 1480) โดย Botticelli ในพิพิธภัณฑ์ศิลปะอุฟฟิซิ

บอร์กีส แกลเลอรี (Borghese Gallery) เป็นพิพิธภัณฑ์ศิลปะที่สำคัญอีกแห่งหนึ่งของประเทศอิตาลี ตั้งอยู่ในกรุงโรม (Rome) ได้รวบรวม

รวมศิลปะของอิตาลีหลายแขนงจากหลายยุคหลายสมัยเอาไว้เป็นจำนวนมาก



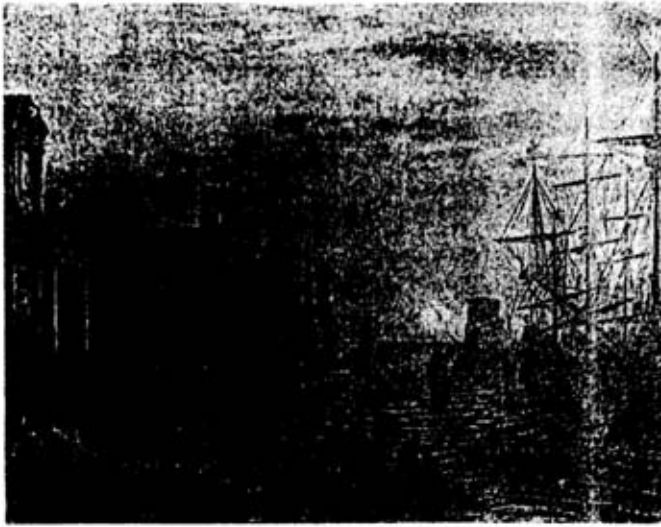
บอร์กีส แกลเลอรี

พิพิธภัณฑ์ศิลปะที่สำคัญยิ่งของประเทศฝรั่งเศสคือ พิพิธภัณฑ์ลูฟร์ (Louvre Museum) สถานที่แห่งนี้แต่เดิมเป็นพระราชวังแห่งหนึ่งของกษัตริย์ฝรั่งเศส ตัวอาคารสร้างขึ้นใน ค.ศ. 1190 โดยกษัตริย์ฟิลิปอ็อกตุสตุส (King Philip Augustus) เพื่อเป็นที่เก็บเพ็ชรนิลจินดา เลี้ยง

สุนัข และเป็นที่คุมขังนักโทษของพระองค์ ต่อมาจึงใช้เป็นพระราชวังและกลายมาเป็นพิพิธภัณฑ์อีกทอดหนึ่ง พิพิธภัณฑ์แห่งนี้กว้างขวางมากผู้ที่ จะเดินชมพิพิธภัณฑ์ให้ทั่วถึงจะต้องเดินเป็นระยะทางยาวกว่า 9 ไมล์



ภาพ Triumph of Flora (ค.ศ. 1630) โดย Poussin ในพิพิธภัณฑ์ลูฟร์



ภาพ View of Harbor (ค.ศ. 1639) โดย Claude ในพิพิธภัณฑ์ลูฟร์

พิพิธภัณฑ์แห่งประเทศอังกฤษ (British Museum) ในกรุงลอนดอนเป็นพิพิธภัณฑ์แห่งหนึ่งที่รวบรวมงานปฏิมากรรมในยุคก่อนไว้มาก ปฏิมากรรมที่มีชื่อเสียงมากคือ งานแกะสลักหินอ่อนของเอลกิน (Elgin) ซึ่งแกะสลัก

มาจากชิ้นส่วนของพาร์เธนอน (Parthenon) ณ ที่แห่งนี้ยังเป็นที่ตั้งแสดงหินประวัติศาสตร์ซึ่งมีชื่อว่า Rosetta Stone เป็นก้อนหินซึ่งจารึกตัวอักษรอียิปต์โบราณอันเป็นเงื่อนงำของอักษรเฮียโรกลิฟฟิกส์ (Egyptian Hieroglyphics)

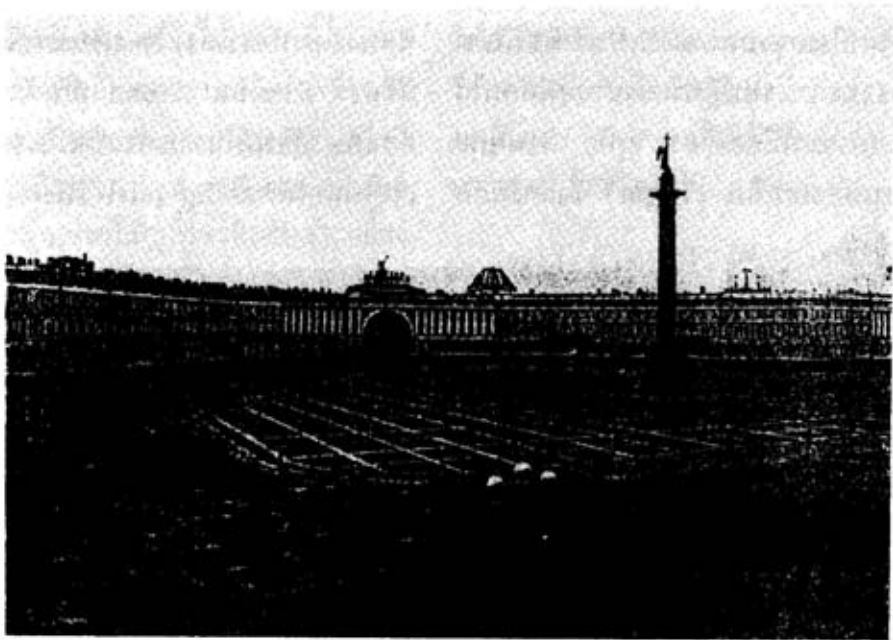


พิพิธภัณฑ์แห่งประเทศอังกฤษ

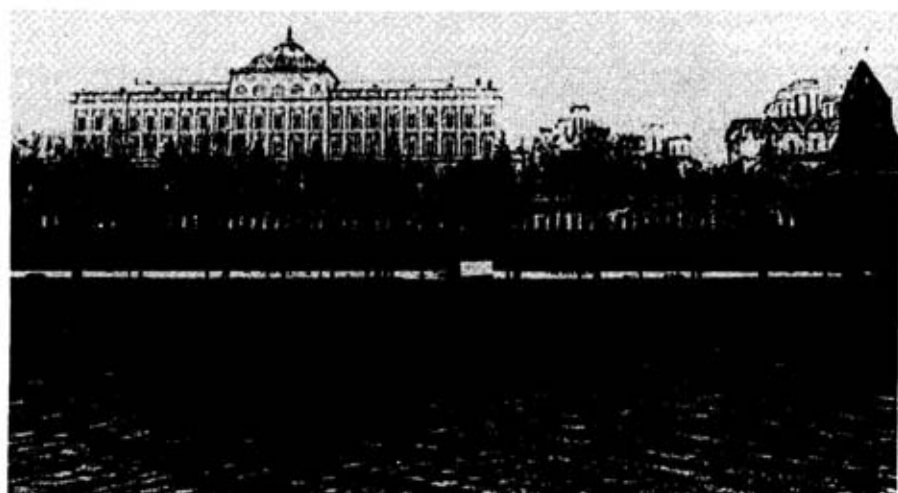
พิพิธภัณฑ์วิกตอเรียและอัลเบิร์ต (The Victoria and Albert Museum) ในกรุงลอนดอน ตั้งขึ้นเมื่อ ค.ศ. 1852 เป็นที่เก็บรวบรวมผลิตภัณฑ์ซึ่งเป็นงานฝีมือชั้นเยี่ยมที่ทำขึ้นจากวัสดุต่างๆ เช่น เส้นใย, กระจก, ไม้, โลหะ และอื่นๆ พิพิธภัณฑ์แห่งนี้ช่วยให้การออกแบบในด้านธุรกิจและอุตสาหกรรมพัฒนายิ่งขึ้น

พิพิธภัณฑ์ศิลปะในประเทศรัสเซีย พิพิธภัณฑ์ศิลปะในประเทศรัสเซียนั้นมีชื่อเสียงมากในการเก็บรวบรวมและอนุรักษ์ภาพเขียนยุคโบราณ ปัจจุบันส่วนหนึ่งของพระราชวังเครมลิน (Kremlin) ในกรุงมอสโก (แต่เดิมเป็นพระ

ราชวังของพระเจ้าซาร์) ใช้เป็นสถานที่ตั้งพิพิธภัณฑ์สาธารณะด้วย ในที่นี้เก็บภาพเขียนยุคโบราณของรัสเซียไว้จำนวนมาก นอกจากนั้นยังมีพิพิธภัณฑ์ปูชกิน (Pushkin State Museum) ตั้งอยู่กรุงมอสโกเช่นกัน พิพิธภัณฑ์แห่งนี้ตั้งชื่อตามชื่อนักประพันธ์เอกคนหนึ่งของรัสเซีย ที่แห่งนี้ยังเป็นที่รวบรวมศิลปะจากประเทศต่างๆ ในยุโรป พิพิธภัณฑ์เฮอร์มิเทจ (Hermitage Museum) ตั้งอยู่ในเมืองเซนต์ปีเตอส์เบิร์ก (St. Petersburg) เป็นพิพิธภัณฑ์ศิลปะที่สำคัญมากอีกแห่งหนึ่งของรัสเซีย เป็นสถานที่ที่ตั้งแสดงศิลปะที่สำคัญๆ ประจำชาติ



พิพิธภัณฑ์เฮอร์มิเทจ เมืองเซนต์ปีเตอส์เบิร์ก ประเทศรัสเซีย



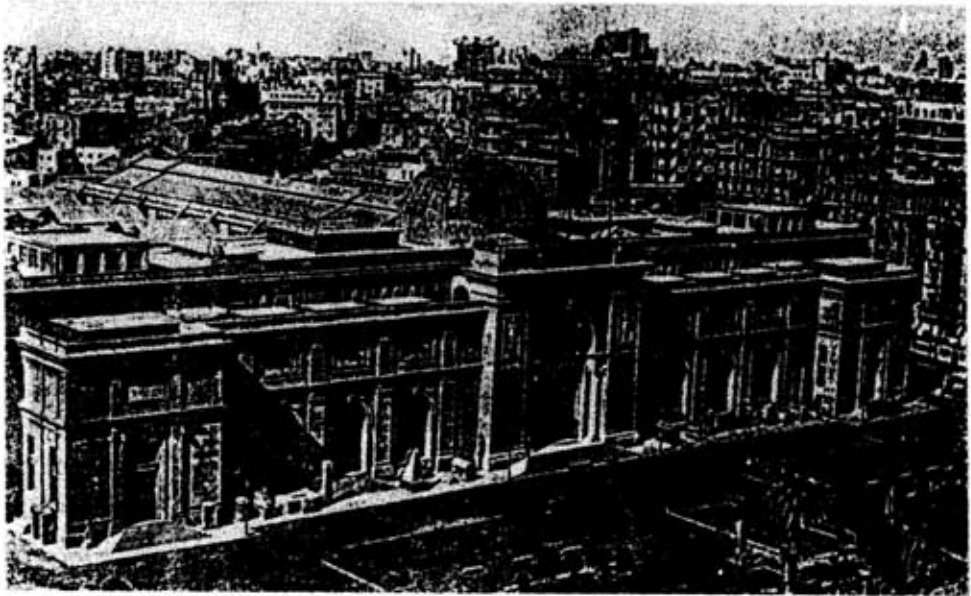
พระราชวังเครมลิน กรุงมอสโก



พิพิธภัณฑ์ปูชกิน กรุงมอสโก

พิพิธภัณฑ์แห่งอียิปต์ (Egyptian Museum) ณ กรุงไคโร (Cairo) ประเทศอียิปต์ เป็นอีกสถานที่หนึ่ง ซึ่งนอกจากจะเก็บรวบรวม

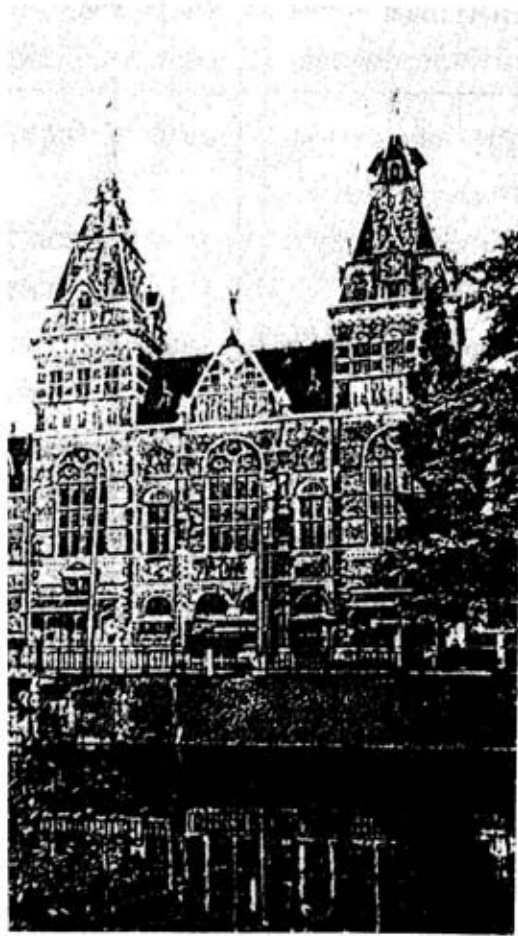
วัตถุโบราณยุคก่อนประวัติศาสตร์ไว้มากมายแล้ว ยังได้เก็บรวบรวมศิลปะวัตถุของอียิปต์ไว้เป็นจำนวนมากเช่นกัน



พิพิธภัณฑ์อียิปต์ กรุงไคโร

ปัจจุบันมีพิพิธภัณฑ์ศิลปะซึ่งตั้งขึ้น เพื่อแสดงศิลปะของศิลปินรุ่นใหม่ ๆ มากขึ้น ตัวอย่างเช่น Tate Gallery ในกรุงลอนดอน,

Museum of Modern Art ในกรุงปารีส และ Museum of Modern Art ในกรุงมาดริด ประเทศสเปน เป็นต้น



พิพิธภัณฑ์ริชคส์ กรุงอัมสเตอร์ดัม

### พิพิธภัณฑ์ศิลปะที่สำคัญบางแห่งของโลก

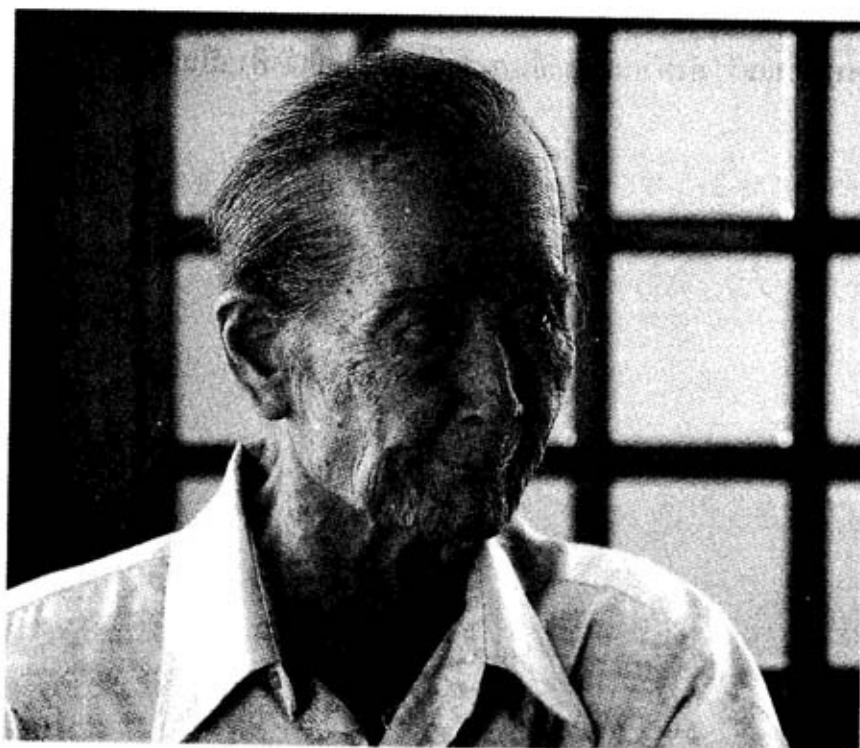
ประเทศต่างๆ ทั่วโลกมักจะมีพิพิธภัณฑ์ศิลปะไว้เพื่อแสดงศิลปะประจำชาติ และเพื่อเป็นสถานที่ซึ่งเป็นความภาคภูมิใจของชนในชาติ

พิพิธภัณฑ์ศิลปะเหล่านั้นอาจจะจัดรวมกับพิพิธภัณฑ์แห่งชาติหรืออาจจะจัดแยกเป็นอิสระก็ได้ ยกตัวอย่างเช่น

ประเทศ	ชื่อพิพิธภัณฑท์ (เมืองที่พิพิธภัณฑท์ตั้งอยู่)	ปีที่ตั้ง (ค.ศ.)	สิ่งที่ตั้งแสดง
แอฟริกาใต้	National Art Gallery (Cape Town)	1940	วัตถุโบราณ ศิลปะวัตถุ
ญี่ปุ่น	National Museum (Tokyo)	1843	ศิลปะวัตถุ ศิลปะพื้นบ้าน ศิลปะ ตกแต่ง
เนเธอร์แลนด์	Rijks Museum (Amsterdam)	1885	โบราณวัตถุทางประวัติศาสตร์ ศิลปะ ศิลปะพื้นบ้าน
ปากีสถาน	National Museum (Karachi)	1936	ศิลปะวัตถุ ศิลปะพื้นบ้าน
โคลัมเบีย	Gold Museum of Bank (Bokota)	1832	โบราณวัตถุทางประวัติศาสตร์ ศิลปะ
เบลเยียม	Royal Museum of Fine Arts (Brussels)	1830	ศิลปะสมัยโบราณ ภาพเขียนยุคใหม่ ประติมากรรม
บราซิล	National Historic Museum (Rio de Janeiro)	1922	ศิลปะวัตถุ ศิลปะตกแต่ง
แคนาดา	Fort Chambly National Historial Park (Chambly)	1921	ศิลปะวัตถุโบราณ
ฝรั่งเศส	Guimet Museum (Paris)	1885	ศิลปะของประเทศตะวันออก
กรีซ	National Archaeological Museum (Athens)	1886	วัตถุโบราณ ศิลปะ ธรณีวิทยา ศิลปะตกแต่ง
กัวเตมาลา	National Museum (Guatemala City)	1935	โบราณวัตถุทางประวัติศาสตร์ ศิลปะ
อิสราเอล	Museum of the Department of Antiquities (Jerusalem)	1948	ธรณีวิทยา ศิลปะ
เม็กซิโก	National Museum of History (Mexico City)	1822	โบราณวัตถุทางประวัติศาสตร์ ภาพเขียน ศิลปะตกแต่ง
นอร์เวย์	Norwegian Folk Museum (Oslo)	1894	Henril Ibel's Study : Scandinavian Study
สวีเดน	Skensen Museum (Stockholm)	1891	ศิลปะพื้นบ้าน



ประเทศ	ชื่อพิพิธภัณฑ์ (เมืองที่พิพิธภัณฑ์ตั้งอยู่)	ปีที่ตั้ง (ค.ศ.)	สิ่งที่ตั้งแสดง
เวลส์	National Museum of Wales (Cardiff)	1907	ศิลปะตกแต่ง ศิลปะพื้นบ้าน
สหรัฐอเมริกา	Henry Ford Museum (Dearborn, Michigan)	1929	วัตถุโบราณ รถยนต์ เครื่องมือ และเครื่องจักร
	Museum of International Folk Art (Santa Fe, New Mexico)	1953	ตุ๊กตา เครื่องปั้นดินเผา ศิลปะ พื้นบ้าน (จากประเทศต่าง ๆ 50 ประเทศ)
ไทย	พิพิธภัณฑ์สถานแห่งชาติ (กรุงเทพมหานคร)	2417 (พ.ศ.)	โบราณวัตถุ ศิลปะ ศิลปะพื้นบ้าน
	พิพิธภัณฑ์หุ่นขี้ผึ้งไทย (นครปฐม)	2520 (พ.ศ.)	หุ่นคน



หุ่นขี้ผึ้งไฟเบอร์กลาส พิพิธภัณฑ์หุ่นขี้ผึ้งไทย

พิพิธภัณฑ์ศิลปะของประเทศต่างๆ นั้น มักจะจัดรวมกันกับพิพิธภัณฑ์สถานแห่งชาติซึ่งรวมเอาวัสดุทุกประเภทมาจัดแสดงโดยแยกเป็นสัดส่วนให้ชัดเจน พิพิธภัณฑ์ส่วนมากเริ่มก่อตั้งโดยรัฐบาลแต่ก็มีพิพิธภัณฑ์หลายแห่งก่อตั้งโดยเอกชนแล้วยกให้เป็นของรัฐในภายหลัง เช่น พิพิธภัณฑ์เซอร์ ซาลาจัง (Sir Salajung Museum) ในเมืองไฮเดอราบัด (Hyderabad) รัฐอันตรประเทศ ประเทศอินเดียผู้ก่อตั้งคือ Sir Salajung เป็นเจ้าชาย โอรสองค์ที่ 7 ของเจ้าผู้ครองนครไฮเดอราบัดในพุทธศตวรรษที่ 18 เจ้าชายองค์นี้ทรงครองพระองค์เป็นโสดตลอดชีพ อุทิศทรัพย์สมบัติทั้งหมด สะสมวัตถุโบราณ และศิลปวัตถุต่างๆ จากทั่วโลก สะสมและจัดตั้งในอาคารขนาด 3 ชั้นบ้าง 4 ชั้นบ้างถึงจำนวน 24 หลัง ศิลปวัตถุบางชิ้นเสาะหาของจริงมาได้ เช่น กระจกของพระนางแมรี อังตัวเนตและอื่นๆ แต่

บางอย่างไม่อาจซื้อหาวัสดุของจริงได้ก็ใช้วิธีจำลองของสิ่งนั้นมาโดยบอกวันเดือนปีที่จำลองและช่างผู้จำลองไว้ด้วย เช่น ภาพเขียนรูปโมนาลิซา มงกุฎของพระเจ้าเฮนรี่ที่ I แห่งอังกฤษ รูปปั้นของวินัส เป็นต้น แม้แต่โบราณวัตถุจากประเทศไทยก็มีตั้งแสดงในพิพิธภัณฑ์แห่งนี้ด้วยเช่นกัน เช่น มีดชนิดต่างๆ ดาบ โข่ สังคโลกและพระพุทธรูป ในปัจจุบันพิพิธภัณฑ์แห่งนี้เป็นของรัฐบาลอินเดีย

### พิพิธภัณฑ์ศิลปะในประเทศไทย

ในประเทศไทยนั้นได้มีเสียงเรียกร้องจากบรรดาศิลปินทั้งหลายเพื่อให้ก่อตั้งพิพิธภัณฑ์ศิลปะโดยเฉพาะมานานแล้ว ปัจจุบันเรามีเพียงสถานที่แสดงศิลปะเท่านั้น เช่น หอศิลป์ พีระศรี หอศิลป์เจ้าฟ้า เป็นต้น

วรวิทย์ วตินสรากร

## บรรณานุกรม

- สมเด็จพระเทพรัตนราชสุดาฯ สยามบรมราชกุมารี. รอยยิ้มหมีขาว. กรุงเทพฯ : บริษัทอมรินทร์  
พริ้นติ้งแอนด์พับลิชชิ่ง จำกัด (มหาชน) 2537.
- จิรา จงกล. "พิพิธภัณฑ์สถานแห่งชาติ," สารานุกรมศึกษาศาสตร์. ฉบับที่ 5 ตุลาคม - ธันวาคม,  
โครงการสารานุกรมศึกษาศาสตร์ มหาวิทยาลัยศรีนครินทรวิโรฒ ประสานมิตร, กรุงเทพฯ,  
2529.
- \_\_\_\_\_ . สูจิบัตรงานแสดงศิลปะของราชาแกลเลอรี. กรุงเทพฯ : โรงแรมสยามอินเตอร์  
คอนติเนนตัล, 2523.
- Aberico, Alfred F. "Italy," **The New Book of Knowledge**. Vol.9. New York : Grolier  
Inc., 1966.
- Painte, Rokerta. "Museum," **The New Book of Knowledge**. Vol. 12. : New York :  
Grolier Inc., 1966.
- Rajputrapunaintara. **Sir Salajung Museum**. Hyderabad : Singhol Printing Press, 1967.