

สวนพฤกษศาสตร์

สวนพฤกษศาสตร์ (Botanical Garden) คือ สวนซึ่งปลูกต้นไม้เพื่อประโยชน์ทางด้านวิทยาศาสตร์ และอาจจะใช้เป็นสวนสาธารณะได้ด้วย. สวนพฤกษศาสตร์เป็นแหล่งการเรียนรู้ตลอดชีวิตประเภทหนึ่งของมนุษย์

พรรณไม้ที่คัดเลือกมาปลูกในสวนพฤกษศาสตร์ นอกจากเพื่อการศึกษาหาความรู้ทางด้านพฤกษศาสตร์ การอนุรักษ์พืชหายาก การค้นคว้าวิจัยเกี่ยวกับพืชพันธุ์ต่าง ๆ ยังจะต้องคำนึงถึงความสวยงามด้วย

จุดมุ่งหมายของสวนพฤกษศาสตร์

เนื่องจากสวนพฤกษศาสตร์เป็นสวนขนาดใหญ่ ใช้พื้นที่ปลูกค่อนข้างมาก ต้องลงทุนสูง การสร้างสวนพฤกษศาสตร์จึงควรจะต้องมีจุดมุ่งหมายที่ชัดเจน จุดมุ่งหมายกว้าง ๆ อาจจะมีดังต่อไปนี้ (ส่วนจุดมุ่งหมายเฉพาะคงจะต้องพิจารณาเป็นแห่ง ๆ ไป)

1. เพื่อเป็นศูนย์ศึกษาด้านพฤกษศาสตร์
2. เพื่อเป็นศูนย์วิจัยพืช
3. เพื่อเป็นศูนย์อนุรักษ์พืชบางชนิดที่หายาก และใกล้จะสูญพันธุ์
4. เพื่อเป็นแหล่งเพาะพันธุ์พืชและเพาะกล้าไม้
5. เพื่อให้ส่วนหนึ่งเป็นสวนสมุนไพร
6. เพื่อใช้เป็นสวนสาธารณะให้ประชาชนใช้เป็นที่พักผ่อนหย่อนใจและเป็นสถานที่ออกกำลังกายได้ด้วย

ประโยชน์ของสวนพฤกษศาสตร์

สวนพฤกษศาสตร์มีประโยชน์มาก หลาย ๆ ประเทศจึงพยายามสร้างสวนพฤกษศาสตร์ไว้ทั้งในเขตเมืองและในท้องถื่นชนบท ประโยชน์ที่สำคัญ ได้แก่

1. ประโยชน์ทางด้านวิทยาศาสตร์ คือ เป็นสถานที่สำหรับศึกษาชนิดและพันธุ์พืช การศึกษาวิจัยเกี่ยวกับพืชชนิดต่าง ๆ และด้านพันธุกรรมพืช

2. ประโยชน์ทางด้านสมุนไพร พืชบางชนิดมีสรรพคุณทางยา สามารถนำไปใช้ในอุตสาหกรรมยาได้

3. ประโยชน์ทางด้านอนุรักษ์พันธุ์พืช พืชบางชนิดเป็นพืชหายาก อาจจะใกล้สูญพันธุ์ ถ้าสวนพฤกษศาสตร์มีศูนย์วิจัยทางด้านนี้ก็จะมีความหมายมาก

4. ประโยชน์ทางด้านเกษตรกรรม นอกจากสวนพฤกษศาสตร์จะเป็นแหล่งเพาะพันธุ์ขยายพันธุ์อนุรักษ์พันธุ์ ค้นหายพันธุ์ใหม่ แล้วยังเป็นแหล่งส่งเสริมงานด้านเกษตรกรรมให้เจริญก้าวหน้าอีกด้วย

5. ประโยชน์ทางการจ้างแรงงาน สวนพฤกษศาสตร์จำเป็นจะต้องจ้างแรงงานจำนวนมาก จึงเป็นส่วนหนึ่งซึ่งสามารถช่วยให้คนไทยมีงานทำมากขึ้น และมีส่วนช่วยให้แรงงานเหล่านั้นพัฒนาตนเองและพัฒนางาน เพื่อให้มีรายได้สูงขึ้น

6. ประโยชน์ด้านนันทนาการ เป็นสถานที่ให้ประชาชนได้ใช้เป็นที่พักผ่อนหย่อนใจและออกกำลังกายได้

7. ประโยชน์ด้านสิ่งแวดล้อม มีส่วนช่วยให้สถานที่นั้นมีความร่มรื่น สวยงาม ช่วยลดมลพิษในบรรยากาศให้น้อยลง

รัฐบาลปัจจุบันมองเห็นประโยชน์และความสำคัญของสวนพฤกษศาสตร์ว่าเป็นแหล่งความรู้ อย่างหนึ่งจึงได้บัญญัติไว้ในพระราชบัญญัติการศึกษา แห่งชาติ พุทธศักราช 2542 มาตรา 25 ว่า “รัฐต้อง ส่งเสริมการดำเนินงานและการจัดตั้งแหล่งการเรียนรู้ ตลอดชีวิตทุกรูปแบบ ได้แก่ ห้องสมุดประชาชน พิพิธภัณฑ์ หอศิลป์ สวนสัตว์ สวนสาธารณะ สวนพฤกษศาสตร์ อุทยานวิทยาศาสตร์และเทคโนโลยี ศูนย์การศึกษาและนันทนาการ แหล่งข้อมูลและแหล่ง การเรียนรู้อื่นอย่างเพียงพอ และมีประสิทธิภาพ”

การจัดสวนพฤกษศาสตร์

การจัดสวนพฤกษศาสตร์นั้น จะออกแบบสวนอย่างไรและจัดสวนแบบใดขึ้นอยู่กับจุดมุ่งหมายของสวนแต่ละแห่ง ประกอบกับพื้นที่และภูมิประเทศของสถานที่นั้นๆ ด้วย ทั้งนี้ต้องคำนึงด้วยว่าต้นไม้แต่ละต้นต้องได้รับแสงแดดเพียงพอและเหมาะสม นอกจากนี้ต้องคำนึงถึงการดูแลรักษาอีกด้วย

ที่สำคัญก็คือ พืชทั้งหลายที่ปลูกไว้จะต้องมีป้ายบอกชื่อให้ชัดเจนเพื่อประโยชน์ในการศึกษา ชื่อที่บอกไว้ควรมี

1. ชื่อสามัญ
2. ชื่อท้องถิ่น
3. ชื่อทางวิทยาศาสตร์

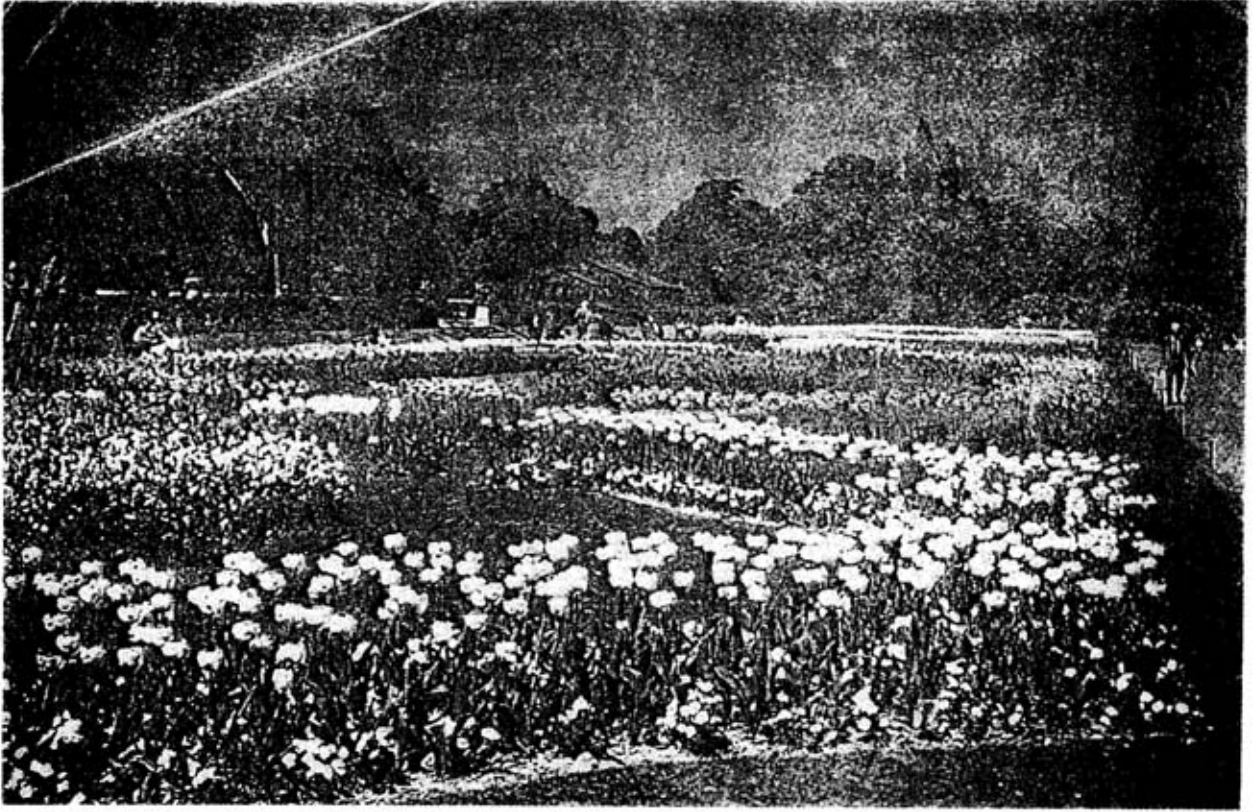
ตัวอย่างเช่น ต้นทับทิม

ชื่อสามัญ	ไทย	:	ทับทิม
	อังกฤษ	:	punic apple, pomegranate
ชื่อท้องถิ่น		:	มะก้อ, มาเก๊ะ, พิลา, พิลาขาว, มะก่องแก้ว, หมากจ้ง จีนเรียก เซียะลิ้ว
ชื่อวิทยาศาสตร์		:	punica granatum Linn.
	วงศ์	:	punicaceae

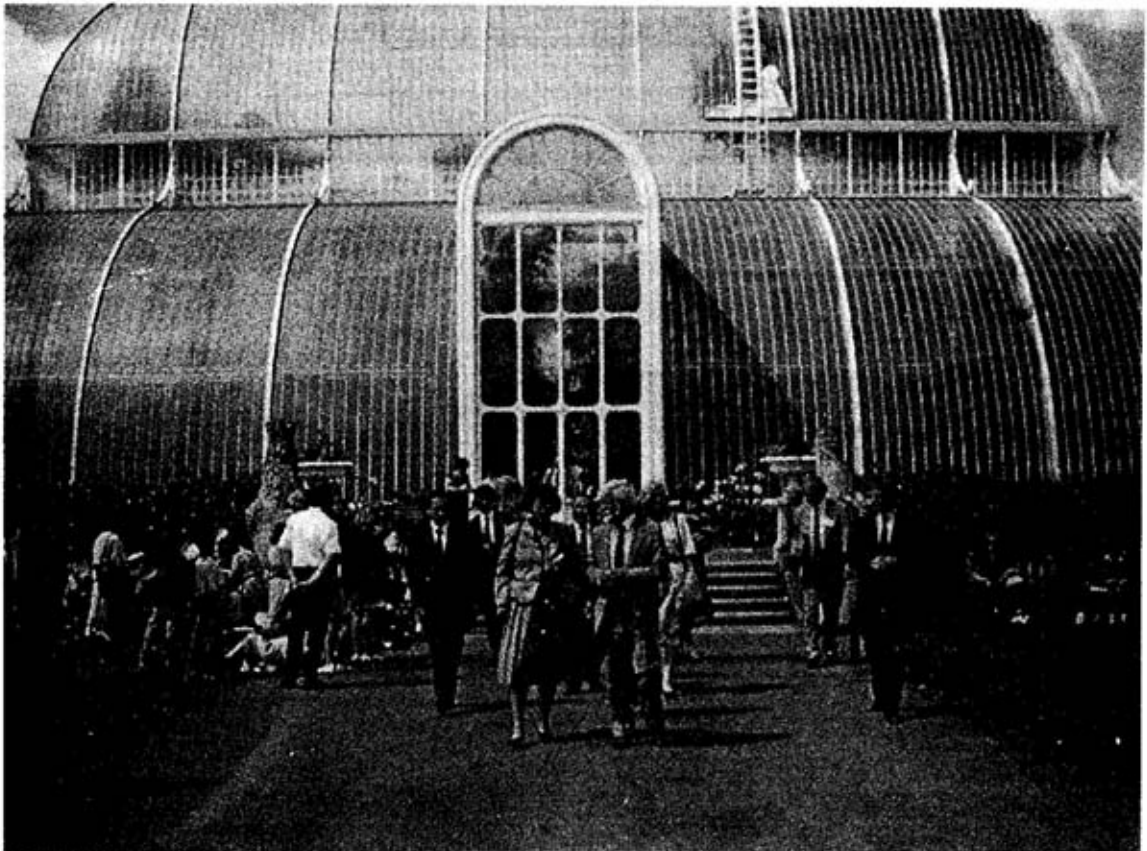
สวนพฤกษศาสตร์ในบางประเทศ

ในหลายๆ ประเทศมีสวนพฤกษศาสตร์ทั้งที่เป็นสวนพฤกษศาสตร์โดยเฉพาะและที่ใช้เป็นสวนสาธารณะได้ด้วย สวนพฤกษศาสตร์หลายแห่งสร้างมานานแล้ว เช่น สวนพฤกษศาสตร์เมืองปาต้าว (Padua) และสวนพฤกษศาสตร์เมืองปิซา (Pisa) ประเทศอิตาลี สร้างขึ้นตั้งแต่กลางคริสต์ศตวรรษที่ 16 สวนพฤกษศาสตร์ที่ออกซ์ฟอร์ด (Oxford) ประเทศอังกฤษ สร้าง

ค.ศ. 1621 สวนพฤกษศาสตร์มาร์แดง เดส์ ฟลองตส์ (Jardin des Plantes) เปิดเมื่อ ค.ศ.1625 ปัจจุบันสวนพฤกษศาสตร์ที่ใหญ่ที่สุดในโลกคือ สวนพฤกษศาสตร์คิว (Royal Botanic Garden Kew) ประเทศอังกฤษ สวนพฤกษศาสตร์แห่งนี้สมเด็จพระเทพรัตนราชสุดาฯ สยามบรมราชกุมารีเสด็จไปทอดพระเนตรและศึกษาหลายครั้ง ครั้งหลังสุดเสด็จเมื่อวันที่ 13 กรกฎาคม พ.ศ. 2536



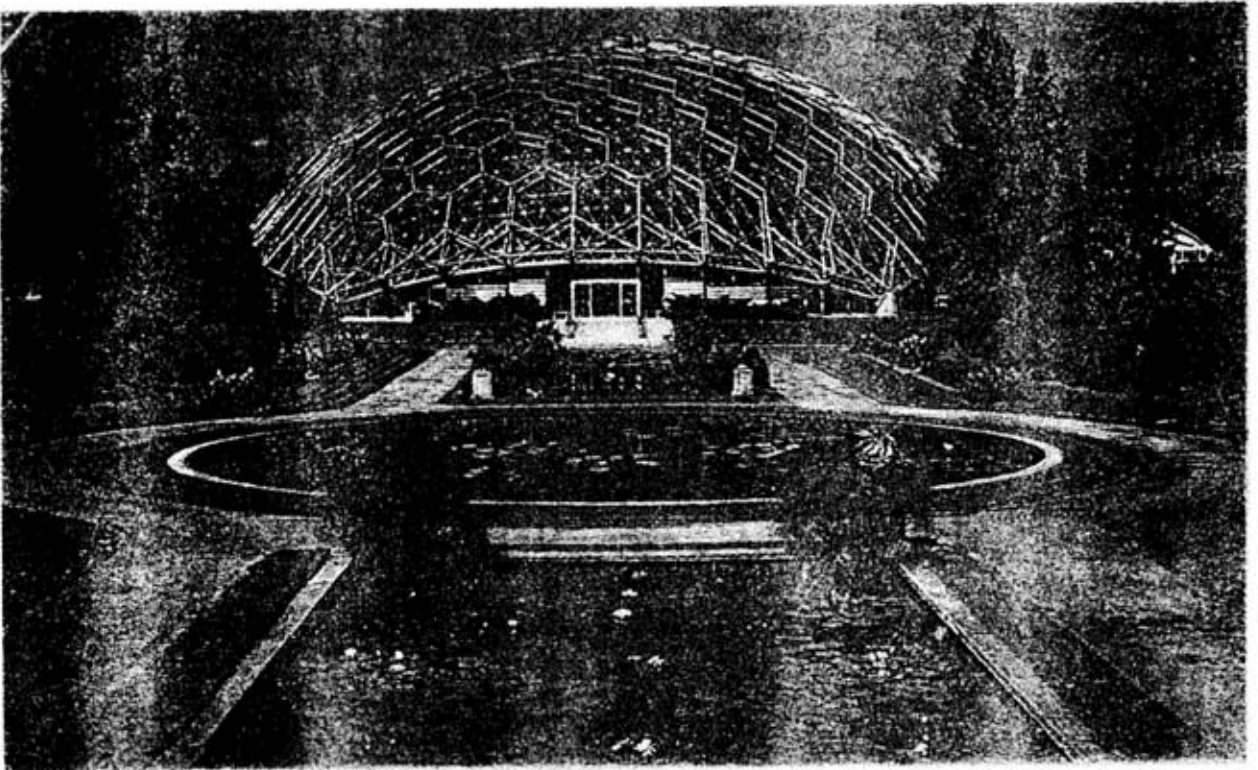
สวนพฤกษศาสตร์คิว



สมเด็จพระเทพรัตนราชสุดาฯ สยามราชกุมารี กำลังเสด็จพระราชดำเนินหน้าเรือนกระจกในสวนพฤกษศาสตร์คิว

ในสหรัฐอเมริกามีสวนพฤกษศาสตร์ทั้งหมดประมาณ 100 แห่ง สวนพฤกษศาสตร์ที่ใหญ่ที่สุดในสหรัฐอเมริกาคือ สวนพฤกษศาสตร์นิวยอร์ก ที่เมืองบรองซ์ (Bronx) รัฐนิวยอร์ก ปลูกพืชพันธุ์ต่างๆ ไว้

มากกว่า 13,000 ชนิด สวนสวนพฤกษศาสตร์มิสซูรีที่เมืองเซนต์หลุยส์ (St. Louis) เป็นสวนซึ่งมีเรือนกระจกที่สามารถคุมสภาพอากาศทั้งแสงและอุณหภูมิด้วยระบบคอมพิวเตอร์เรียกกันว่า ไคลเมตรอน (Climatron)



ไคลเมตรอน ณ สวนพฤกษศาสตร์มิสซูรี

สวนพฤกษศาสตร์ที่น่าสนใจมากแห่งหนึ่งในบรรดาสวนพฤกษศาสตร์ทั้งหลายในโลกคือ สวนพฤกษศาสตร์เมืองอัปป์ซาลา (Uppsala) ประเทศสวีเดน ซึ่งเป็นบ้านเกิดของ คาโรลัส ลินเนียส (Carolus Linnaeus) นักพฤกษศาสตร์คนสำคัญในคริสต์ศตวรรษที่ 18 ผู้ซึ่งสร้างระบบการจำแนกและการตั้งชื่อทางวิทยาศาสตร์ให้แก่พืชและสัตว์ ลินเนียสเป็นผู้จัดและบริหารสวนอัปป์ซาลา ในระหว่าง ค.ศ. 1742-1777



คาโรลัส ลินเนียส (ค.ศ. 1708 - 1778)

สวนพฤกษศาสตร์ที่น่าสนใจในประเทศอื่นๆ ได้แก่ สวนบูดชาร์ท (Budchart) บนเกาะวิกตอเรีย ประเทศแคนาดา สวนพฤกษศาสตร์บูดา เมือง บูดapest (Budapest) ประเทศฮังการี สวนพฤกษศาสตร์บุกิทรายา (Bukit raja) เกาะปีนัง ประเทศมาเลเซีย เป็นต้น



สวนบูดชาร์ท เกาะวิกตอเรีย ประเทศแคนาดา



สวนพฤกษศาสตร์บูดา ประเทศฮังการี

สวนพฤกษศาสตร์ในประเทศไทย

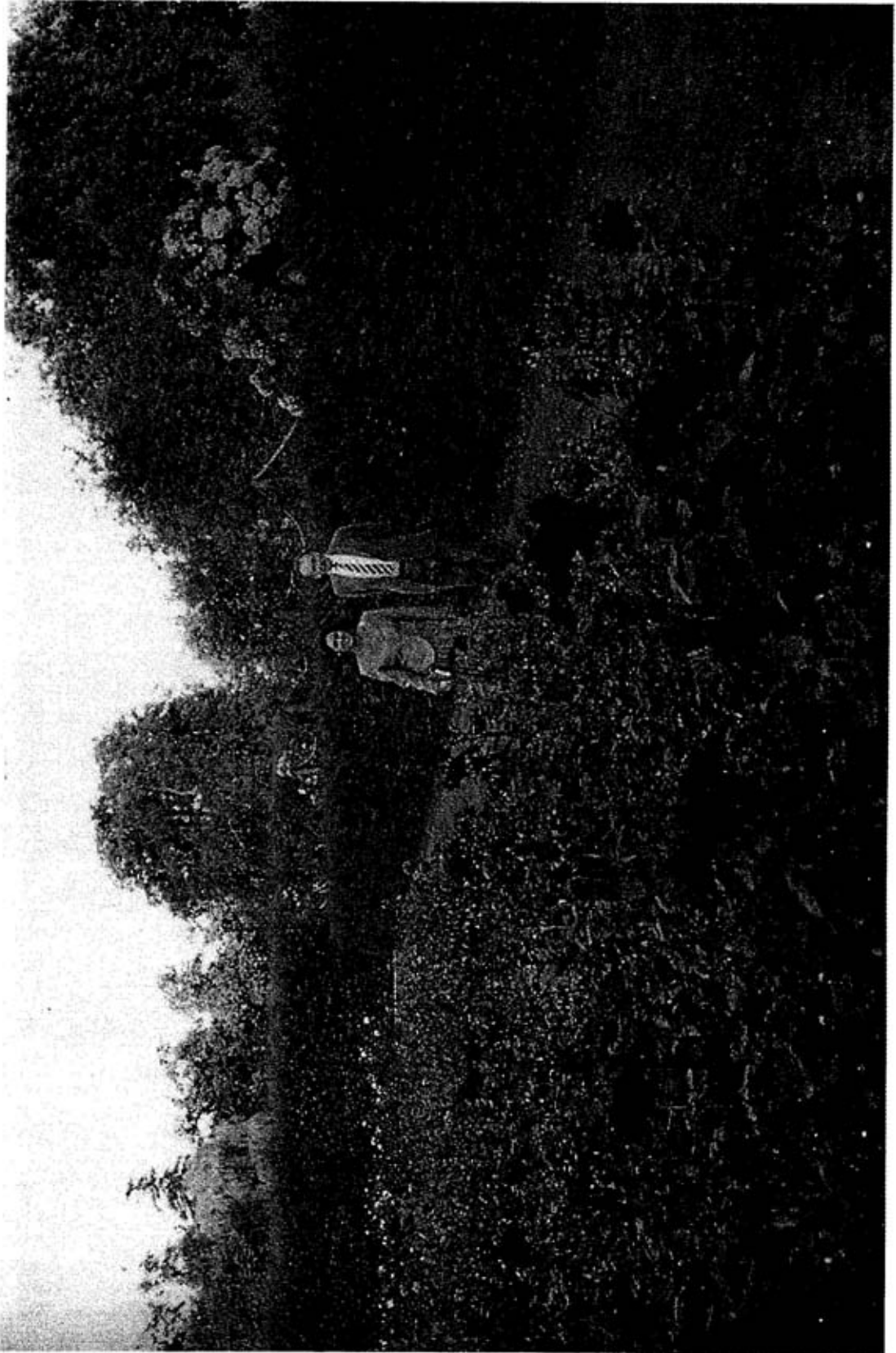
ในประเทศไทยมีสวนพฤกษศาสตร์อยู่หลายแห่งเกือบจะทุกภาคของประเทศ เช่น สวนพฤกษศาสตร์ฟูแค อำเภอมวกเหล็ก จังหวัดสระบุรี สวนพฤกษศาสตร์โรงเรียนเขาหินซ้อน จังหวัดฉะเชิงเทรา สวนพฤกษศาสตร์โครงการหลวง

ดอยอ่างขาง จังหวัดเชียงใหม่ สวนพฤกษศาสตร์ภาคใต้ ตำบลทุ่งค่าย จังหวัดตรัง เป็นต้น

สวนพฤกษศาสตร์ของไทยส่วนมากจะจัดเป็นส่วนหนึ่งของสวนสาธารณะ ทั้งนี้เพื่อให้ได้ประโยชน์มากขึ้นกว่าที่จัดเป็นสวนพฤกษศาสตร์แต่เพียงอย่างเดียว ในกรุงเทพมหานคร เช่น สวนหลวง ร.9 เป็นต้น

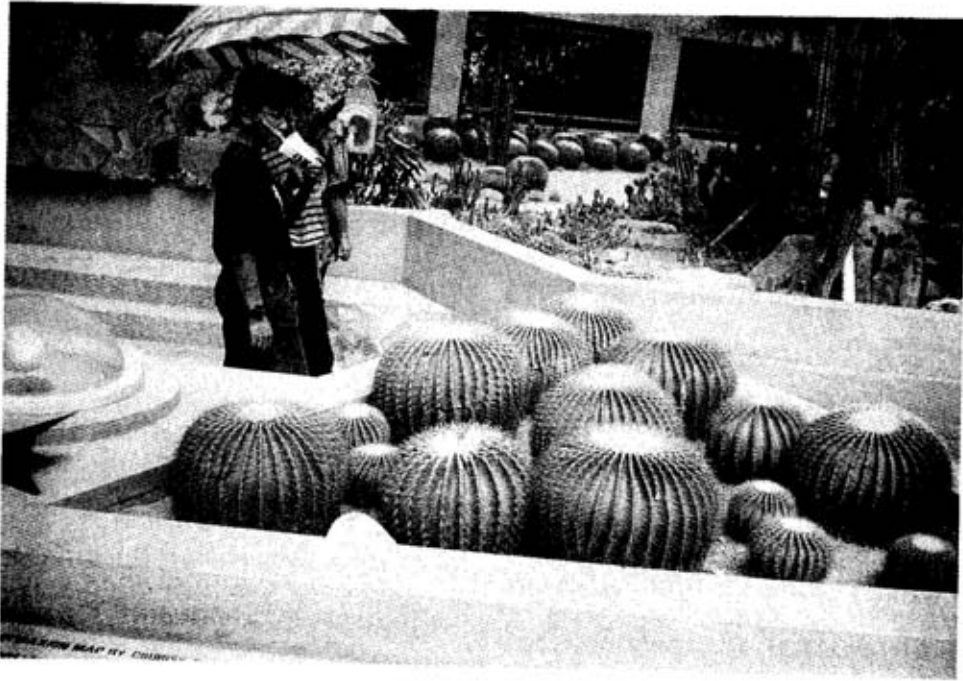


สวนหลวง ร.9



สวนพฤกษศาสตร์ภาคเหนือ อำเภอแม่ริม จังหวัดเชียงใหม่ สมเด็จพระนางเจ้าฯ พระบรมราชินีนาถ พระราชทานพระราชานุญาตให้ใช้ชื่อว่า สวนพฤกษศาสตร์สมเด็จพระนางเจ้าสิริกิติ์ (Queen Sirikit Botanic Garden) เป็นแหล่งรวมพรรณไม้ต่างๆ ไม้ท้องถิ่น และไม้หายากจำนวนมาก





พันธุ์ไม้ที่ปลูกในเรือนกระจกสวนหลวง ร.9
ส่วนมากเป็นพืชตระกูลตะบองเพชร



เรือนกระจก (พลาสติก) สวนโครงการหลวงอ่างขา
ปลูกกุหลาบหลากพันธุ์

ในด้านการศึกษานั้น สวนพฤกษศาสตร์จะมีประโยชน์มากเพราะเป็นแหล่งวิทยาการที่สำคัญในการเรียนวิชาวิทยาศาสตร์โดยเฉพาะชีววิทยาสาขาพฤกษศาสตร์ นักเรียนจะได้มีโอกาสศึกษาหาความรู้จากของจริงได้รับประสบการณ์ตรง หากโรงเรียนใดมีบริเวณโรงเรียนกว้างเพียงพอ จึงควรจะสรรหาพันธุ์ไม้

ต่างๆ มาปลูกไว้ นอกจากให้ความร่มรื่น ลดมลพิษในอากาศแล้ว ยังมีประโยชน์ในด้านการศึกษาของนักเรียนด้วย ต้นไม้ทุกต้นในบริเวณโรงเรียนควรจะทำป้ายบอกชื่อสามัญ ชื่อท้องถิ่น และชื่อทางวิทยาศาสตร์ติดไว้ด้วย

วรวิทย์ วศินสรากร

บรรณานุกรม

- คณิดา เลขะกุล บรรณาธิการ. พรรณไม้สวนหลวง ร.9. กรุงเทพฯ : คณะกรรมการฝ่ายหาทุนมูลนิธิสวนหลวง ร.9., 2530.
- โครงการหลวง. พรรณไม้โครงการหลวง. กรุงเทพฯ : บริษัทอมรินทร์พริ้นติ้งกรุ๊ปจำกัด. 2535.
- สมเด็จพระเทพรัตนราชสุดาฯ สยามบรมราชกุมารี. ประพาสอุทยาน. กรุงเทพฯ : บริษัทอมรินทร์พริ้นติ้ง แอนด์พับลิชชิ่ง. 2538.
- Bridges, William. "Zoos and Botanical Gardens" in *The New Book of Knowledge*. vol. 20. New York : Grolier Inc., 1966.