

9. โบสถ์และสำนักแม่ชีอูร์สุลิน โรงเรียนมาแตร์เดอีวิทยาลัย  
ที่ตั้ง ในบริเวณโรงเรียนมาแตร์เดอีวิทยาลัย ถนนเพลินจิต แขวงลุมพินี เขตปทุมวัน กรุงเทพฯ

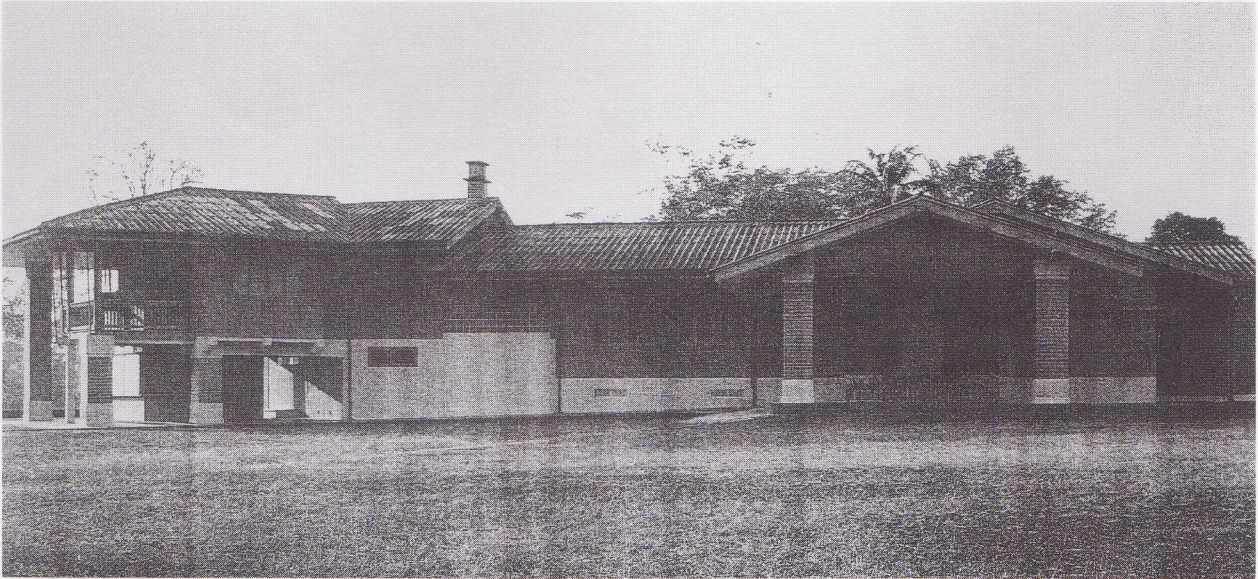
สร้างก่อน พ.ศ. 2469 เพราะเป็นอาคารที่มีอยู่ก่อนตั้งโรงเรียนมาแตร์เดอีวิทยาลัยใน พ.ศ. 2469 มีอายุกว่า 78 ปี อาคารหลังนี้จึงเป็นอาคารหลังแรกของโรงเรียนที่เคยใช้บางส่วนเป็นห้องนอนนักเรียนประจำ ปัจจุบันใช้เป็นโบสถ์ เป็นที่พักอาศัยของแม่ชี เป็นห้องพยาบาลและเป็นพิพิธภัณฑ์เกี่ยวกับพระบาทสมเด็จพระเจ้าอยู่หัวอานันทมหิดล และ พระบาทสมเด็จพระเจ้าอยู่หัวภูมิพลอดุลยเดชมหาราช เมื่อครั้งทรงพระเยาว์ และทรงเคยเป็นนักเรียนที่โรงเรียนนี้ใน พ.ศ. 2475 ได้รับรางวัลอนุรักษ์ดีเด่น พ.ศ. 2544



### 10. วังสวนแก้ว สถาบันราชภัฏรำไพพรรณี

ที่ตั้ง สถาบันราชภัฏรำไพพรรณี 41 หมู่ 5 ตำบลท่าช้าง อำเภอเมือง จังหวัดจันทบุรี

วังสวนแก้ว สร้างใน พ.ศ. 2493 อายุ 54 ปี เป็นวังที่ประทับของสมเด็จพระนางเจ้ารำไพพรรณี พระบรมราชินี ในพระบาทสมเด็จพระปกเกล้าเจ้าอยู่หัว กระทรวงศึกษาธิการได้ขอซื้อเพื่อเป็นที่ตั้งสถาบันราชภัฏเมื่อ พ.ศ. 2515 ในสถาบันนี้มีตำหนัก 2 หลังคือ ตำหนักใหญ่ และ ตำหนักคอนแค้น ซึ่งสถาบันฯ ได้นำไปจัดเป็นพิพิธภัณฑ์ตั้งแต่ พ.ศ. 2519 อาคารตำหนักทั้งสองนี้ได้รับรางวัลอนุรักษ์ดีเด่น พ.ศ. 2545



## 11. โบสถ์ โรงเรียนปรินส์รอแยลวิทยาลัย

ที่ตั้ง ภายในโรงเรียนปรินส์รอแยลวิทยาลัย ถนนแก้วนารัฐ ตำบลวัดเกต อำเภอเมือง จังหวัดเชียงใหม่

โบสถ์แห่งนี้สร้าง พ.ศ. 2472 อายุ 75 ปี ได้รับรางวัลอนุรักษ์ดีเด่น พ.ศ. 2539



## 12. บ้านแฮร์ริส โรงเรียนปรินส์รอแยลวิทยาลัย

ที่ตั้ง ภายในโรงเรียนปรินส์รอแยลวิทยาลัย ถนนแก้วนารัฐ ตำบลวัดเกต อำเภอเมือง จังหวัดเชียงใหม่  
บ้านหลังนี้ก่อสร้าง พ.ศ. 2447 อายุ 100 ปี เป็นบ้านสองชั้น แต่เดิมชั้นล่างใช้เป็นห้องอำนวยการและ  
ห้องพักครู ส่วนชั้นบนเป็นที่พักอาศัย พ.ศ. 2532 เกิดไฟไหม้เสียหายจึงบูรณะขึ้นใหม่ตามแบบเดิมใน พ.ศ.  
2536 - 2538 ปัจจุบันใช้เป็นพิพิธภัณฑ์ของโรงเรียน ได้รับรางวัลอนุรักษ์ดีเด่น พ.ศ. 2539



13. สำนักส่งเสริมศิลปวัฒนธรรม มหาวิทยาลัยเชียงใหม่

ที่ตั้ง 239 ถนนห้วยแก้ว อำเภอเมือง จังหวัดเชียงใหม่

บ้านหลังนี้สร้างราว พ.ศ. 2465 อายุ 82 ปี เป็นที่พักของคหบดีชาวอังกฤษ ซึ่งทำงานบริษัทบอมเบย์เบอร์มา ผู้รับสัมปทานตัดไม้สักทางทิศตะวันออกของเชียงใหม่ น่าน และแพร่ จน พ.ศ. 2502 เจ้าของย้ายออกไปทิ้งให้บ้านร้าง

พ.ศ. 2506 ถูกเวนคืนเป็นของมหาวิทยาลัยเชียงใหม่

พ.ศ. 2524 มหาวิทยาลัยเชียงใหม่ ปรับปรุงใช้เป็นที่พักการสถาบันวิจัยสังคม

พ.ศ. 2537 เปลี่ยนเป็นที่ทำการของสำนักส่งเสริมศิลปวัฒนธรรม

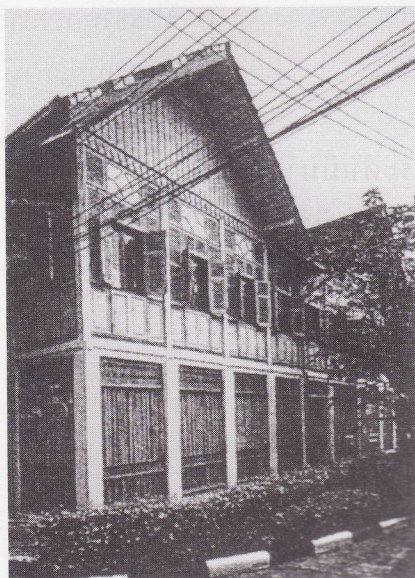
ช่วง พ.ศ. 2506 ถึง พ.ศ. 2537 มหาวิทยาลัยเชียงใหม่ได้บูรณะปรับปรุงเรื่อยมาจนกลายเป็นอาคารที่ได้รับรางวัลอนุรักษ์ดีเด่น พ.ศ. 2536



14. สำนักศิลปวัฒนธรรม สถาบันราชภัฏสวนดุสิต

ที่ตั้ง ในบริเวณมหาวิทยาลัยราชภัฏสวนดุสิต 295 ถนนนครราชสีมา เขตดุสิต กรุงเทพฯ

อาคารหลังนี้ แต่เดิมคือ ตำหนักเขาวงกต ตั้งอยู่ในบริเวณสวนสุนันทาซึ่งเป็นสวนที่พระบาทสมเด็จพระจุลจอมเกล้าเจ้าอยู่หัวทรงโปรดเกล้าฯ ให้สร้างขึ้นประมาณ พ.ศ. 2454 มีอายุ 93 ปี ได้รับรางวัลอนุรักษ์ดีเด่น พ.ศ. 2537



## ข้อสังเกตในการอนุรักษ์อาคารเก่าในสถานศึกษา

สถานศึกษาทุกแห่งมีประวัติความเป็นมาแตกต่างกัน บางแห่งมีอายุกว่าหนึ่งร้อยปีแต่ไม่มีอะไรหลงเหลือให้เห็นร่องรอยของจุดเริ่มต้นของสถานที่เหล่านั้นเลย ยกตัวอย่างเช่น โรงเรียนวัดมเหยงคณ์พาราม ซึ่งเป็นโรงเรียนหลวงแห่งแรกสำหรับทวยราษฎร์ที่พระบาทสมเด็จพระจุลจอมเกล้าเจ้าอยู่หัวโปรดเกล้าฯ ให้ตั้งขึ้นใน พ.ศ. 2427 โรงเรียนฝึกหัดครูมัธยม หลังกระทรวงศึกษาธิการ ซึ่ง ม.ล. มานิจ ชุมสาย ขออนุมัติกระทรวงฯ จัดตั้งขึ้น พ.ศ. 2484 เป็นต้น ณ ที่ตั้งเดิมของโรงเรียนทั้งสองนี้ในปัจจุบันไม่เหลือร่องรอย (หรือซาก) อยู่เลย ทั้งนี้อาจเป็นเพราะสาเหตุหลายประการ เช่น

1. การก่อสร้างอาคารเหล่านั้นไม่ได้มาตรฐานและไม่ดีพอจึงด้อยค่าและชำรุดทรุดโทรมไปตามกาลเวลา จนไม่สามารถซ่อมแซมบูรณะได้อีก
2. ผู้เป็นเจ้าของ ผู้รับผิดชอบ ไม่ได้รำลึกถึงคุณค่าด้านมรดกทางวัฒนธรรมของสถานที่นั้นๆ จึงขุดลอกและทอดทิ้งให้เสื่อมโทรมไป หรือทุบทิ้งไป
3. สถานที่นั้นไม่มีคุณค่าด้านมรดกทางวัฒนธรรมอยู่ในตัวเอง
4. อาคารเหล่านั้นอาจจะเสื่อมสลายไปด้วยเหตุอื่นๆ

## ข้อเสนอแนะ

ปัจจุบันสถาบันการศึกษาทุกระดับมีมากมาย การออกแบบก่อสร้างอาคารต่างๆ ควรคำนึงถึงศิลปวัฒนธรรมไทยควบคู่ไปกับความแข็งแรงคงทน

ความเหมาะสมสอดคล้องกับภูมิอากาศแบบร้อนชื้นและความสวยงามของอาคารด้วย ทั้งนี้เพื่อป้องกันมิให้อาคารต่างๆ เมื่อเก่าแล้วกลายเป็นสิ่งล้าสมัย หมดคุณค่าและด้อยค่าหาประโยชน์อันใดมิได้ ต้องรื้อทิ้งประการเดียว

อาคารเก่าๆ หากยังมีคุณค่าและเป็นมรดกทางวัฒนธรรมด้านจิตใจของสถาบันการศึกษา ก็ควรซ่อมแซมบูรณะให้ยืนยงอยู่ต่อไปอย่างมีประโยชน์ ซึ่งเป็นการอนุรักษ์สิ่งที่มีค่าของสถาบันการศึกษานั้นๆ ด้วย แต่การบูรณะซ่อมแซมจะต้องคงไว้ซึ่งรูปแบบเดิมให้มากที่สุด จะต้องศึกษาข้อมูลเดิมๆ ของอาคารให้ชัดเจนก่อน ไม่ใช่ปรับปรุงเปลี่ยนแปลงจนผิดแผกไปจากจุดมุ่งหมายเดิมของการสร้างอาคารนั้น ซึ่งจะทำการอาคารที่ปรับปรุงใหม่ต้องด้อยค่าลงไปอีก

“สถานศึกษาระดับอุดมศึกษา หรือมหาวิทยาลัย ในต่างประเทศ โดยเฉพาะในยุโรปและอเมริกาเขามักจะรักษาสถานที่ อันเป็นสถานที่ที่เป็นประวัติศาสตร์ของสถานศึกษา หรือที่เรียกว่า historical site โดยมากมักจะเป็นอาคารแรกสร้างสถานศึกษาแห่งนั้น...” ผู้คร่ำหวอดในวงการศึกษาท่านหนึ่งกล่าว

เพื่อยืนยันความคิดทั้งหมดนี้ ขออนุญาตขยี้ม คำคมของอุปนายกฝ่ายอนุรักษ์ศิลปสถาปัตยกรรมและประธานกรรมการอนุรักษ์ศิลปสถาปัตยกรรมสมาคมสถาปนิกสยามในพระบรมราชูปถัมภ์ ที่กล่าวไว้ว่า

“อดีต คือรากฐานของ ปัจจุบัน ที่จะนำไปสู่การเติบโตต่อยอด อนาคต หากเราไม่เหลืออดีต อนาคต จะเหลืออะไร...”

วรวิทย์ วคินสรากร

**บรรณานุกรม**

- สมาคมสถาปนิกสยามในพระบรมราชูปถัมภ์. 174 มรดกสถาปัตยกรรมในประเทศไทย, กรุงเทพฯ : อมรินทร์  
พริ้นติ้งแอนด์พับลิชชิ่ง 2547.
- วรวิทย์ วสินสรากร (บรรณาธิการเฉพาะเล่ม). 3 ยุคมหาวิทยาลัยศรีนครินทรวิโรฒ สารานุกรมศึกษาศาสตร์  
ฉบับรวมเล่มเฉพาะเรื่อง อันดับที่ 1, กรุงเทพฯ : พัฒนาศึกษา 2543.
- วรวิทย์ วสินสรากร. การศึกษาไทย. กรุงเทพฯ : สถาบันพัฒนาคุณภาพวิชาการ, 2546.