

ศักยภาพในการจัดการป่าต้นน้ำ เทือกเขาบรรทัดในจังหวัดตรัง POTENTIAL IN WATERSHED FOREST MANAGEMENT: BANTHAT MOUNTAIN RANGE

กมลรัตน์ พรหมสิงห์* อุทิศ สังขรัตน์

Kamonrat Promsing^{1*}, Utit Sangkarat²

¹สาขาวิชาพัฒนามนุษย์และสังคม คณะศิลปศาสตร์ มหาวิทยาลัยสงขลานครินทร์

¹Program in Human and Social Development, Faculty of Liberal Arts, Songkla University, Thailand.

²ภาควิชาสารัตถศึกษา คณะศิลปศาสตร์ มหาวิทยาลัยสงขลานครินทร์

²Department of Educational Foundation, Faculty of Liberal Arts, Songkla University, Thailand.

*Corresponding author, E-mail: m2mfriend@hotmail.com

บทคัดย่อ

งานวิจัยนี้มีวัตถุประสงค์เพื่อศึกษากระบวนการจัดการทรัพยากรป่าต้นน้ำของชุมชน และวิเคราะห์ศักยภาพของชุมชนในการจัดการป่าต้นน้ำ ผู้วิจัยได้เลือกศึกษาวิจัย ตำบลนาชุมเห็ด อำเภอย่านตาขาว จังหวัดตรัง โดยใช้ระเบียบวิธีวิจัยเชิงคุณภาพ เก็บรวบรวมข้อมูลภาคสนามจากการสัมภาษณ์เชิงลึก การสนทนากลุ่มย่อย การสังเกตทั้งแบบมีส่วนร่วมและไม่มีส่วนร่วม และศึกษาข้อมูลจากเอกสารรายงานต่างๆ ที่เกี่ยวข้อง นำมาวิเคราะห์และเชื่อมโยงความสัมพันธ์ เป็นการศึกษาวิจัยบนฐานคิดการจัดการทรัพยากรธรรมชาติแบบนิเวศวัฒนธรรม ซึ่งเป็นแนวทางการศึกษาที่ให้ความสำคัญต่อการจัดการทรัพยากรธรรมชาติในเชิงจิตสำนึก โดยการมองอย่างเป็นองค์รวม ไม่แยกธรรมชาติออกจากระบบสังคมของมนุษย์ เน้นศึกษาจิตสำนึกทางวัฒนธรรม ระบบความสัมพันธ์ของชุมชนและความมีเหตุมีผลของชุมชนในการจัดการทรัพยากรป่าต้นน้ำ ทั้งนี้เพื่อให้หน่วยงานต่างๆ ที่เกี่ยวข้องได้นำไปกำหนดนโยบายที่เน้นกระบวนการมีส่วนร่วมของชุมชนในการจัดการทรัพยากรธรรมชาติมากยิ่งขึ้น เนื่องจากปัจจุบันมักเกิดปัญหาความขัดแย้งระหว่างรัฐกับชุมชนบ่อยครั้ง โดยรัฐมักจะมองว่าชุมชนเป็นผู้ที่ทำลายทรัพยากรธรรมชาติ

ผลการศึกษาพบว่า ชาวบ้านในชุมชนนาชุมเห็ดมีวิถีชีวิตผูกพันอยู่กับธรรมชาติ คนกับป่า มีลักษณะความสัมพันธ์แบบพึ่งพาอาศัยกันตั้งแต่อดีตจนถึงปัจจุบัน มีวิธีการดูแลรักษาป่าผ่านระบบความรู้ ความเชื่อ ภูมิปัญญาและวัฒนธรรมต่างๆ ของชุมชน มีกระบวนการจัดการทรัพยากรโดยเน้นการมีส่วนร่วมของชาวบ้านในชุมชน นอกจากนี้ชุมชนยังมีจิตสำนึกในการอนุรักษ์ทรัพยากรป่าต้นน้ำ โดยมองเห็นถึงความสำคัญของป่าต้นน้ำ ว่าหากขาดป่า ขาดน้ำ ย่อมส่งผลกระทบต่อชุมชนที่อยู่ปลายน้ำต่อไป จากการศึกษาวิจัยนี้ทำให้มองเห็นถึงศักยภาพของชุมชนในการจัดการทรัพยากรป่าต้นน้ำ ทั้งนี้การจัดการทรัพยากรป่าต้นน้ำนั้นจะต้องเกิดจากการร่วมมือกันอย่างเป็นพหุภาคี ทั้งภาครัฐ ภาคเอกชน และชาวบ้านในชุมชน ที่ควรจะเข้ามามีส่วนร่วมในการจัดการทรัพยากรร่วมกันอย่างบูรณาการเพื่อให้ทรัพยากรธรรมชาติเกิดความยั่งยืนและการจัดการป่าต้นน้ำเป็นไปอย่างมีประสิทธิภาพมากยิ่งขึ้น

คำสำคัญ: ป่าต้นน้ำ ศักยภาพของชุมชน การจัดการทรัพยากรธรรมชาติ

Abstract

This research aims to study the process of manage forest resources of watershed community and analyze the potential of community in forest management. Researcher have chosen to study is Na- Chum hed Yantakaw district, Trang province. By using qualitative research methods, and collected field data from in - depth interviews, the focus group, the participant and non-participant observations and by researching relevant documents and reports. The data was analysed and classified into related data. This study was based on eco-culture natural resource management. This concept focuses on natural resource management in conscious mind by looking on holistic approach not distinguish natural from human society. The study focuses on cultural awareness, relationship of the community and the reason of community in watershed forest resource management. According, the relevant agencies can formulate policies that focus on community participation in natural resource management even more. Present often has conflict between the government and the community. By the state have the opinion that the natural resources was destroyed by community.

The results showed that villager's way of life in Na-Chumhed community had bound with nature. Villager and forest had the interdependent relationship from the past to present and they had attendance forests through a system of knowledge, wisdom and cultural beliefs of the community. Resource management processes, with emphasis on the participation of villager in the community. In addition, the community also has an awareness of watershed forest resource conservation by looking at the importance of forest watershed that if the water would affect forest communities that are further downstream. This study showed the potential of community to manage watershed forest. The watershed resource management is the result of a multilateral cooperation, both public and private residents in the community. They should take part in the management of shared resources and integration of resources for sustainable forest management and efficiency.

Keywords: Watershed, The Potential of Community, Management of Natural Resources

บทนำ

โดยพื้นฐานของสังคมชนบทไทย ชาวบ้านล้วนอาศัยพึ่งพาป่าอีกทั้งปายังเป็นแหล่งที่มาของความเชื่อ ประเพณี ซึ่งเป็นรากฐานความสัมพันธ์ของชุมชน ชุมชนจำนวนไม่น้อยจึงมีวัฒนธรรมในการดูแลรักษาป่า เช่น รูปแบบความเชื่อเรื่องผีในการดูแลป่าต้นน้ำ แบบแผนการผลิต การใช้ทรัพยากร ซึ่งมีความแตกต่างกันไปตามภูมินิเวศและวัฒนธรรมของแต่ละแห่ง

เมื่อการพัฒนาตามแนวทางทุนนิยมได้ทำให้ป่าอันเป็นฐานชีวิตของพวกเขาถูกทำลาย ไม่ว่าจะเป็นการให้สัมปทานไม้ การขยายตัวของพืชพาณิชย์ที่ต้องการใช้พื้นที่มากขึ้น การเติบโตของธุรกิจอุตสาหกรรมที่เข้ายึดครองพื้นที่ป่า สถานการณ์ดังกล่าวส่งผลกระทบต่อความอยู่รอดของป่าและของชุมชนอย่างมาก ทำให้ชุมชนจำนวนไม่น้อยต้องดำเนินการรักษาป่าอย่างจริงจังเพื่อให้ระบบนิเวศ แหล่งอาหาร สมุนไพร

แหล่งต้นน้ำของชาวบ้านยังคงอยู่ต่อไป จึงจำเป็นอย่างยิ่งที่ชาวบ้านจะต้องช่วยกันรักษาความหลากหลายทางชีวภาพในป่าไว้เพื่อประโยชน์ต่อชุมชนและระบบนิเวศโดยรวม [1]

จังหวัดตรัง เป็นจังหวัดหนึ่งที่มีความหลากหลายทางชีวภาพมีทั้งพันธุ์พืชและสัตว์นานาชนิด โดยลักษณะภูมิประเทศของจังหวัดตรังนั้นมีความลาดชันจากภูเขาไปจนถึงชายฝั่งทะเล จึงมีความหลากหลายของระบบนิเวศตั้งแต่ป่าต้นน้ำ ป่าพรุ ป่าชายเลน ตลอดจนทรัพยากรชายฝั่งที่อุดมสมบูรณ์ ทรัพยากรธรรมชาติที่สำคัญอย่างหนึ่งของจังหวัด คือ เทือกเขานครศรีธรรมราช มีความสำคัญทางประวัติศาสตร์และเป็นที่ตั้งของชุมชนเก่าแก่หลายชุมชนเป็นแหล่งกำเนิดของต้นน้ำลำธารหลายสาย เช่น แม่น้ำตรัง แม่น้ำปะเหลียน ที่คอยหล่อเลี้ยงผู้คนมาหลายชั่วอายุคน ชาวบ้านได้อาศัยฐานทรัพยากรธรรมชาติเพื่อการดำรงชีพมาหลายศตวรรษ เนื่องจากจังหวัดตรังมีภูมิเวศต้นน้ำกลางน้ำ ไปจนถึงปลายน้ำ ดังนั้นชุมชนบริเวณป่าต้นน้ำจึงมีความสำคัญอย่างยิ่งต่อการมีส่วนร่วมการอนุรักษ์ทรัพยากรธรรมชาติ เนื่องจากต้นน้ำเป็นแหล่งน้ำสำคัญที่จะส่งผลกระทบต่อระบบนิเวศโดยรวมต่อไป

ชุมชนนาชุมเห็ด ซึ่งเป็นพื้นที่ของการศึกษาวิจัยครั้งนี้ เป็นชุมชนป่าต้นน้ำแห่งหนึ่งตั้งอยู่ในอำเภอย่านตาขาว จังหวัดตรัง พื้นที่ป่าต้นน้ำบริเวณชุมชนนาชุมเห็ดเป็นต้นน้ำที่เป็นต้นกำเนิดของแม่น้ำปะเหลียนและลำคลองหลายสายในจังหวัดตรังสายน้ำเหล่านั้นต่างมีความสำคัญและผูกพันต่อวิถีชีวิตของชุมชนทั้งสองฟากฝั่งที่แม่น้ำและลำคลองต่างๆ ไหลผ่าน ชุมชนต่างๆ ได้ดำเนินวิถีชีวิตพึ่งพาสายน้ำนี้มาอย่างยาวนานจากการลงพื้นที่ของผู้วิจัยพบว่า ชุมชนนาชุมเห็ดเป็นชุมชนป่าต้นน้ำแห่งหนึ่งที่มีกระบวนการจัดการต่างๆ ที่น่าสนใจศึกษา และสามารถที่จะเป็นแบบอย่างให้แก่ชุมชนป่าต้นน้ำอื่นๆ ได้ต่อไป

ซึ่งการศึกษาวิจัยครั้งนี้จะทำให้ทราบว่าชุมชนนาชุมเห็ดมีกระบวนการจัดการทรัพยากรธรรมชาติอย่างไรบ้าง และมีศักยภาพในการจัดการป่าต้นน้ำอย่างไร เพื่อสามารถตอบคำถามได้ว่าคนและป่าสามารถอยู่ร่วมกันอย่างยั่งยืนได้อย่างไร เพื่อเป็นแนวทางในการพัฒนาศักยภาพของชุมชน เสริมสร้างองค์ความรู้ของชุมชน และพัฒนากระบวนการมีส่วนร่วมของชุมชนในการจัดการทรัพยากรป่าต้นน้ำตลอดจนเป็นแนวทางหรือเป็นต้นแบบต่อการพัฒนาชุมชนอื่นๆ ได้ต่อไป

วัตถุประสงค์ของการวิจัย

การศึกษาวิจัยครั้งนี้เพื่อศึกษากระบวนการจัดการทรัพยากรธรรมชาติตลอดจนวิเคราะห์ศักยภาพของชุมชนในการจัดการป่าต้นน้ำ เพื่อถอดบทเรียนรู้จากชุมชนแห่งหนึ่งริมเทือกเขาบรรทัดที่มีกระบวนการจัดการทรัพยากรธรรมชาติผ่านระบบคิด ความเชื่อ ภูมิปัญญาและวัฒนธรรมของชุมชน ส่วนหนึ่งเพื่อกระตุ้นให้เกิดการจัดการทรัพยากรธรรมชาติอย่างเป็นระบบมากขึ้นและเป็นแบบอย่างให้แก่ชุมชนป่าต้นน้ำอื่นๆ ได้ต่อไป

วิธีดำเนินการวิจัย

การศึกษาวิจัยครั้งนี้ ผู้วิจัยได้ใช้ระเบียบวิธีวิจัยเชิงคุณภาพ เพื่อทำความเข้าใจและอธิบายปรากฏการณ์ต่างๆ ที่เกิดขึ้นในชุมชน ผู้วิจัยได้เลือกกลุ่มผู้ให้ข้อมูลเชิงทฤษฎี โดยได้กำหนดกลุ่มประชากรคือ ผู้ที่มีส่วนเกี่ยวข้องกับการจัดการทรัพยากรป่าต้นน้ำในตำบลนาชุมเห็ด อำเภอย่านตาขาว จังหวัดตรัง และได้กำหนดกลุ่มประชากรผู้ให้ข้อมูล โดยแบ่งเป็น 3 กลุ่ม ได้แก่

1. กลุ่มผู้ให้ข้อมูลหลักหรือผู้รู้ในชุมชน ได้แก่ ผู้ใหญ่บ้าน แกนนำในการพัฒนาชุมชน ผู้อาวุโสในชุมชน ประชาชนชาวบ้านหรือผู้ที่ได้รับการยอมรับนับถือจากสมาชิกในชุมชน และคณะกรรมการหมู่บ้าน เพื่อให้ข้อมูลทั่วไปของชุมชน

2. กลุ่มชาวบ้านในชุมชนที่มีส่วนเกี่ยวข้องกับการจัดการป่าต้นน้ำ เพื่อให้ข้อมูลและสังเกตวิถีชีวิตของชาวบ้านในการอยู่ร่วมและใช้ประโยชน์จากป่าต้นน้ำ

3. กลุ่มบุคคลภายนอกที่มีส่วนเกี่ยวข้องกับการจัดการป่าต้นน้ำของชุมชน ได้แก่ เจ้าหน้าที่จากองค์กรพัฒนาเอกชน เจ้าหน้าที่ป่าไม้ และเจ้าหน้าที่พัฒนาสังคม เพื่อให้ข้อมูลจากมุมมองของบุคคลภายนอกเกี่ยวกับกระบวนการจัดการป่าต้นน้ำของชุมชน

เครื่องมือที่ใช้ในการวิจัย ผู้วิจัยได้สร้างแบบสัมภาษณ์กึ่งโครงสร้างที่ได้กำหนดแนวคำถามเพื่อเป็นประเด็นในการสนทนา เปิดโอกาสให้ผู้ให้ข้อมูลได้แสดงความคิดเห็นอย่างเต็มที่ เครื่องมือที่ผู้วิจัยสร้างขึ้นได้ผ่านการตรวจสอบเครื่องมือจากผู้ทรงคุณวุฒิจำนวน 3 ท่านที่ให้คำแนะนำและตรวจสอบความตรงด้านเนื้อหาของเครื่องมือ

วิธีการเก็บรวบรวมข้อมูล ผู้วิจัยได้ใช้วิธีการรวบรวมข้อมูลโดยการสัมภาษณ์เชิงลึก การสังเกตทั้งแบบมีส่วนร่วมและไม่มีส่วนร่วม และการสนทนากลุ่มย่อยกับผู้ให้ข้อมูล รวมไปถึงได้ใช้เครื่องมือในการบันทึกข้อมูล ได้แก่ เครื่องบันทึกเสียง กล้องถ่ายรูป เพื่อรวบรวมข้อมูลและนำข้อมูลที่ได้จากการเก็บรวบรวมข้อมูลทั้งจากการสัมภาษณ์ การสังเกตแบบมีส่วนร่วมและไม่มีส่วนร่วมและการสนทนากลุ่มมาจัดระเบียบข้อมูล จำแนกตามวัตถุประสงค์ของการวิจัย นำข้อมูลต่างๆ ที่ได้จากการจำแนกมาวิเคราะห์ตีความและสร้างข้อสรุปโดยใช้กรอบแนวคิดทฤษฎีมาเป็นกรอบในการวิเคราะห์ข้อมูล ประมวลผลและวิเคราะห์ข้อมูลในเชิงพรรณนา

งานวิจัยนี้มุ่งศึกษากระบวนการจัดการทรัพยากรธรรมชาติตลอดจนวิเคราะห์ศักยภาพของชุมชนในการจัดการป่าต้นน้ำผ่านการศึกษาปรากฏการณ์ต่างๆ ในชุมชนที่มีความสัมพันธ์กับธรรมชาติ ผู้วิจัยจึงได้เน้นการศึกษาโดยใช้

ฐานคิดการจัดการทรัพยากรในเชิงนิเวศวัฒนธรรม ซึ่งเป็นวิถีคิดบูรณาการอย่างเป็นองค์รวม ที่ไม่เห็นด้วยกับการมองสภาพแวดล้อมที่แยกส่วน ออกจากระบบสังคมของมนุษย์ เป็นการพยายามทำความเข้าใจถึงการอยู่ร่วมกันของระบบทั้งสอง ซึ่งมีปฏิสัมพันธ์กันอย่างสลับซับซ้อนว่า มนุษย์กับธรรมชาติสามารถจะอยู่ร่วมกันได้อย่างไร เป็นฐานคิดที่ให้ความสำคัญกับจิตสำนึกทางวัฒนธรรมและวิถีคิดของแต่ละชุมชนว่า มีส่วนต่อการปรับตัวให้เข้ากับสภาพแวดล้อม ดังนั้นในการศึกษาวิจัย ผู้วิจัยจึงให้ความสำคัญต่อวิถีคิด/จิตสำนึกของชุมชนว่ามีส่วนในการจัดการทรัพยากรธรรมชาติอย่างไร รวมไปถึงการศึกษาแบบแผนความร่วมมือของชุมชนและการจัดการทรัพยากรธรรมชาติอย่างเป็นระบบโดยการมีส่วนร่วมของชุมชนเพื่อให้ชุมชนท้องถิ่นได้มีส่วนร่วมในการจัดการทรัพยากรมากขึ้น

นอกจากนี้ผู้วิจัยได้ใช้แนวคิดป่าชุมชนและแนวคิดการมีส่วนร่วมของชุมชนในการจัดการทรัพยากรธรรมชาติเป็นแนวทางในการกำหนดประเด็นที่ศึกษาและใช้วิเคราะห์ผลการศึกษา เนื่องจากแนวคิดดังกล่าวเป็นแนวคิดที่สามารถอธิบายให้เห็นถึงการดำเนินวิถีชีวิตของชุมชนที่สอดคล้องกับวิถีธรรมชาติ และเป็นแนวคิดที่ตระหนักถึงความสำคัญของศักยภาพชุมชนท้องถิ่นในการดูแลรักษาป่า การพยายามทำความเข้าใจถึงระบบคิดต่างๆ ของชุมชนตามแนวคิดป่าชุมชนและแนวคิดการมีส่วนร่วมของชุมชนทำให้ผู้วิจัยได้มองเห็นถึงศักยภาพของชุมชนในการจัดการป่าต้นน้ำและสามารถนำมาอธิบายปรากฏการณ์ต่างๆ ที่เกิดขึ้นในชุมชนได้

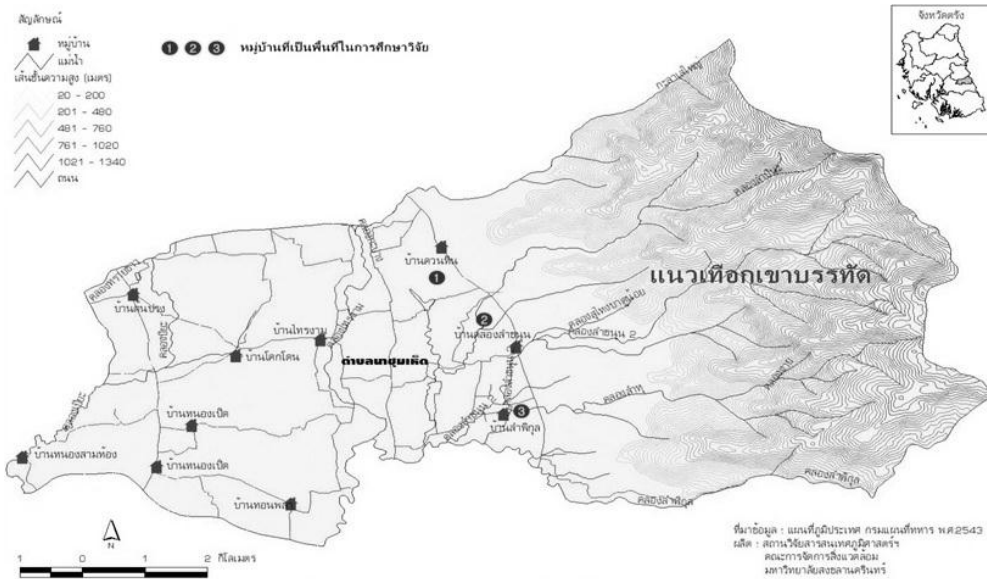
ผลการวิจัย

1. สภาพทั่วไปของชุมชน

ตำบลนาชุมเห็ด ตั้งอยู่ในเขตอำเภอย่านตาขาว จังหวัดตรัง ห่างจากตัวเมืองจังหวัดตรัง ประมาณ 20 กิโลเมตร และห่างจากที่ว่าการ

อำเภอย่านตาขาวประมาณ 16 กิโลเมตร นาชุมเห็ดเป็นชุมชนเก่าแก่แห่งหนึ่งที่มีอายุกว่า 80 ปี สภาพพื้นที่ของชุมชนมีอาณาเขตติดต่อกับเทือกเขานครศรีธรรมราช ซึ่งเป็นเทือกเขาที่ทอดตัวในแนวเหนือ-ใต้ โดยเริ่มจากจังหวัดสุราษฎร์ธานี นครศรีธรรมราช พัทลุง ตรัง ไปบรรจบกับเทือกเขาสันกาลาคีรีที่จังหวัดสตูล เทือกเขาที่ผ่านเขตจังหวัดพัทลุงและจังหวัดตรังถือเป็นที่ยกั้นเขตแดนระหว่างสองจังหวัด ชาวบ้านแถบนั้นมักจะเรียกกันว่า “เทือกเขาบรรทัด” โดยป่าเทือกเขาบรรทัดเป็นบริเวณที่มีสภาพสมบูรณ์ อุดมไปด้วยทรัพยากรธรรมชาตินานาชนิด ทั้งดิน น้ำ ป่าไม้ และสัตว์ป่า ถือได้ว่าเป็นป่าแห่งหนึ่งที่มีความหลากหลายทางชีวภาพ ด้วยเหตุนี้เองจึงมีชาวบ้านอพยพเข้ามาตั้งรกรากที่บริเวณนี้เป็นจำนวนมาก ชาวบ้านมีวิถีชีวิตที่ผูกพันอยู่กับผืนป่า มีการใช้

ประโยชน์จากป่าทั้งในด้านอุปโภคและบริโภค ด้านสภาพทางเศรษฐกิจ ชาวบ้านในชุมชนส่วนใหญ่ประกอบอาชีพทำสวนยางพารา สวนปาล์มและสวนผลไม้ ซึ่งเป็นการปรับเปลี่ยนจากเดิมที่เคยประกอบอาชีพทำนาทำไร่มาก่อน แต่เนื่องด้วยสภาพทางเศรษฐกิจ ราคาขายสูงขึ้นทำให้ชาวบ้านได้ปรับเปลี่ยนจากพื้นที่นามาเป็นสวนยางพารา ปัจจุบันในชุมชนจึงมีที่นาเหลืออยู่เพียงไม่กี่ไร่ ซึ่งส่วนใหญ่ก็มักจะทำนาเพื่อใช้บริโภคกันในครัวเรือนเท่านั้น ตำบลนาชุมเห็ดประกอบไปด้วย 9 หมู่บ้าน มี 3 หมู่บ้านที่อาณาเขตติดแนวเทือกเขาบรรทัด ได้แก่ บ้านควนหิน บ้านลำพิกุล และบ้านลำขนุน ซึ่งเป็นหมู่บ้านที่ผู้วิจัยได้เลือกเป็นพื้นที่ในการศึกษาวิจัยครั้งนี้



ภาพที่ 1 แผนที่ชุมชนนาชุมเห็ด: พื้นที่ในการศึกษาวิจัย

ที่มา: สถาบันวิจัยสารสนเทศภูมิศาสตร์ คณะการจัดการสิ่งแวดล้อม มหาวิทยาลัยสงขลานครินทร์ 2555.

ด้านสภาพสังคม ประชากรของชุมชนนาชุมเห็ดส่วนใหญ่เป็นบุคคลที่มีพื้นเพอยู่ในพื้นที่มาตั้งแต่การตั้งรกราก มีเพียงส่วนน้อยที่มาจากต่างถิ่น เนื่องมาจากได้แต่งงาน และมีครอบครัวกับคนในชุมชน คนในชุมชนส่วนใหญ่เป็นเครือญาติเดียวกัน ทำให้ชาวบ้านต่างมีความสัมพันธ์กันอย่างใกล้ชิด มีการพึ่งพาอาศัย ให้ความช่วยเหลือเกื้อกูลกันอยู่เสมอ และให้ความร่วมมือในการพัฒนาชุมชนเป็นอย่างดี เช่น การปลูกป่า การถางป่า เพื่อพัฒนาทัศนียภาพของชุมชน เป็นต้น ผู้ที่มีบทบาทสำคัญในการจัดการทรัพยากรป่าต้นน้ำของชุมชน คือ ผู้ใหญ่บ้านของแต่ละหมู่บ้านเป็นผู้ที่คอยกระตุ้นให้ชาวบ้านในชุมชนได้ตระหนักถึงความสำคัญของการอนุรักษ์ทรัพยากรป่าต้นน้ำ ผู้นำชุมชนได้ผลักดันโครงการพัฒนาต่างๆ ให้ชาวบ้านในชุมชนเกิดจิตสำนึกในการดูแลรักษาป่าต้นน้ำเพื่อประโยชน์ต่อชุมชนเองและชุมชนอื่นๆ ที่อยู่ปลายน้ำต่อไป การดำเนินงานต่างๆ ของชุมชนนาชุมเห็ดจึงได้ให้ความสำคัญกับจัดการป่าต้นน้ำที่สร้างความยั่งยืนให้กับทรัพยากรธรรมชาติ โดยมีโครงการพัฒนาและสร้างจิตสำนึกให้แก่เยาวชนได้มองเห็นถึงความสำคัญของพื้นที่ป่าต้นน้ำ มีการถ่ายทอดภูมิปัญญาด้านต่างๆ ให้แก่เยาวชน เช่น ภูมิปัญญาด้านสมุนไพร การเรียนรู้เกี่ยวกับทรัพยากรธรรมชาติต่างๆ เป็นต้น ซึ่งจะกล่าวรายละเอียดในลำดับต่อไป

2. กระบวนการจัดการทรัพยากรธรรมชาติของชุมชน

ผู้วิจัยได้ศึกษากระบวนการจัดการทรัพยากรธรรมชาติป่าต้นน้ำของชุมชนในด้านต่างๆ โดยได้จำแนกเป็นด้านต่างๆ ดังนี้

2.1 ด้านการสงวนทรัพยากรป่าต้นน้ำ

โดยการมีส่วนร่วมของชุมชน พื้นที่ป่าต้นน้ำส่วนใหญ่บริเวณชุมชนนาชุมเห็ดนั้น เป็นพื้นที่ที่อยู่ในเขตห้ามล่าสัตว์ป่าเทือกเขาบรรทัด ซึ่งเป็นพื้นที่ป่าที่ครอบคลุมพื้นที่รอยต่อของ 4 จังหวัด คือ พัทลุง ตรัง สตูล และสงขลา มีเนื้อที่รวมประมาณ

805,000 ไร่ โดยมีหน่วยงานหน่วยพิทักษ์ป่าน้ำตกสายรุ้ง คอยดูแลป่าในพื้นที่บริเวณชุมชนนาชุมเห็ด ป่าเทือกเขาบรรทัดจึงเป็นพื้นที่ป่าไม้ที่มีเจ้าหน้าที่ของรัฐคอยดูแลรักษาป่าตามหน้าที่อยู่แล้ว โดยจะดูแลและลาดตระเวนในพื้นที่ป่าอย่างสม่ำเสมอเพื่อป้องกันผู้ที่จะลักลอบเข้าไปตัดไม้ทำลายป่า อย่างไรก็ตามจากการศึกษาชุมชนได้แสดงให้เห็นถึงความร่วมมือระหว่างชาวบ้านในชุมชนต้นน้ำกับเจ้าหน้าที่ป่าไม้ในการช่วยกันดูแลรักษาป่า ซึ่งในอดีตก่อนที่ป่าบริเวณชุมชนจะถูกประกาศให้เป็นพื้นที่ป่าสงวนแห่งชาติชาวบ้านก็มีแนวคิดในการสงวนป่าไม้โดยได้แบ่งพื้นที่ป่าในเทือกเขาบรรทัดออกเป็นป่า 3 ชั้น ได้แก่ ชั้นป่าแก่หรือชั้นป่าสมบูรณ์ ป่าเฟิร์น และป่าแคระ ชาวบ้านจะไม่เข้าไปใช้ประโยชน์หรือทำลายป่าไม้ในชั้นป่าสมบูรณ์และป่าเฟิร์น ซึ่งเป็นจุดที่เป็นต้นน้ำลำธาร ชาวบ้านต่างมีความเข้าใจกันเป็นอย่างดีว่าหากป่าบริเวณนั้นถูกทำลายจะส่งผลเสียต่อระบบนิเวศโดยรวมอย่างไร ในปัจจุบันนอกจากพื้นที่ป่าไม้ส่วนใหญ่จะมีเจ้าหน้าที่ป่าไม้คอยสอดส่องดูแลในส่วนนี้แล้ว ชาวบ้านในชุมชนเองก็มีส่วนร่วมกับเจ้าหน้าที่ในการออกลาดตระเวนร่วมกับเจ้าหน้าที่ป่าไม้ เพื่อป้องกันมิให้บุคคลภายนอกเข้ามาตัดไม้ทำลายป่าในพื้นที่เขตรักษาพันธุ์สัตว์ป่าเทือกเขาบรรทัด

2.2 ด้านการอนุรักษ์ทรัพยากรป่าต้นน้ำของชุมชน

ชุมชนนาชุมเห็ดได้ให้ความสำคัญกับการอนุรักษ์ทรัพยากรธรรมชาติมาอย่างต่อเนื่อง เพราะชาวบ้านมองว่าทรัพยากรธรรมชาติเหล่านั้นได้สร้างอาชีพสร้างรายได้ และสร้างชีวิตให้แก่ชุมชนมาอย่างยาวนาน ดังนั้นชุมชนจึงจะต้องช่วยกันอนุรักษ์ทรัพยากรเพื่อให้สามารถใช้ประโยชน์ได้ต่อไป จนถึงรุ่นลูกรุ่นหลาน ในชุมชนจะมีการออกกฎกติกาของหมู่บ้านในการใช้ประโยชน์จากทรัพยากรธรรมชาติ เกิดจากการประชุมร่วมกัน

ระหว่างคณะกรรมการหมู่บ้าน องค์กรชุมชน เจ้าหน้าที่หน่วยอนุรักษ์พันธุ์สัตว์ป่าและพันธุ์พืช เทือกเขาบรรทัด กรมป่าไม้ และเจ้าหน้าที่ฝ่ายปกครอง เพื่อให้ทุกๆ ฝ่ายรับทราบ ข้อตกลงร่วมกัน เช่น การห้ามลักลอบตัดไม้ทำลายป่าไม้ของป่าสมบูรณ์หรือป่าแก่ ห้ามบุกรุกพื้นที่ป่าสมบูรณ์หรือป่าแก่ เพื่อเข้าไปครอบครองเป็นที่ดินทำกินของตนเอง หรือบุกเบิกป่าแก่ให้เป็นป่าเสื่อมโทรม ผู้ใดฝ่าฝืนจะต้องถูกดำเนินคดีถึงที่สุดตามกฎหมาย หากผู้ใดพบเห็นการบุกรุกทำลายป่าไม้ บุกรุกแผ้วถางในเขตป่าสมบูรณ์จะต้องแจ้งผู้ใหญ่บ้านหรือคณะกรรมการหมู่บ้านเพื่อดำเนินตามขั้นตอนต่อไป เมื่อมีผู้บุกรุกป่าสมบูรณ์หรือป่าแก่ในลักษณะทำลายทรัพยากรป่าไม้ คณะกรรมการหมู่บ้านก็จะเข้าไปตรวจสอบในพื้นที่ร่วมกับเจ้าหน้าที่ป่าไม้และฝ่ายปกครอง หากไม่ปฏิบัติตามกฎหมายของชุมชน คณะกรรมการหมู่บ้าน จะต้องแจ้งให้เจ้าหน้าที่ดำเนินคดีตามกฎหมายอย่างเด็ดขาด ทำให้ชุมชนไม่มีปัญหาการลักลอบตัดไม้ทำลายป่าซึ่งเป็นเขตป่าสงวน

นอกจากการออกกฎกติกาในการใช้ประโยชน์จากทรัพยากรธรรมชาติแล้วนั้น ชุมชนนาซุมเห็ดยังให้ความสำคัญต่อการสร้างจิตสำนึกให้แก่เยาวชนให้เห็นถึงความสำคัญของทรัพยากรธรรมชาติ และได้ตระหนักว่าเยาวชนเหล่านั้นมีหน้าที่ที่จะต้องดูแลรักษาทรัพยากรธรรมชาติสิ่งแวดล้อมในชุมชนเพื่อให้เกิดความยั่งยืนต่อไป โดยทางชุมชนมีโครงการให้ความรู้แก่เยาวชนเรื่องประโยชน์ของพื้นที่ป่าต้นน้ำ มีโครงการยุววิทยากรเพื่อให้เยาวชนได้มีส่วนในการเผยแพร่ความรู้เกี่ยวกับการจัดการป่าต้นน้ำให้กับบุคคลอื่นๆ ต่อไป และส่งเสริมให้ชาวบ้านในชุมชนร่วมกันปลูกป่าเพื่อสร้างความสมดุลให้กับธรรมชาติ

2.3 ด้านการพัฒนาทรัพยากรป่าต้นน้ำเพื่อประโยชน์ต่อระบบนิเวศโดยรวม
ในชุมชนมีน้ำตกซึ่งมีต้นกำเนิดมาจากต้นน้ำเทือกเขาบรรทัดหลายสาย ชาวบ้านได้มีการพัฒนา

และเปิดให้นักท่องเที่ยวเข้าไปเที่ยว เช่น น้ำตกสายรุ้ง น้ำตกโตนเต๊ะ เป็นต้น ในอดีตชาวบ้านได้เข้าไปมีส่วนร่วมในการดูแลนักท่องเที่ยวโดยการดูแลความปลอดภัยของนักท่องเที่ยวในการลงเล่นน้ำ นอกจากนั้นชาวบ้านยังทราบดีว่าน้ำในลักษณะใดที่ไม่ควรลงเล่นน้ำเนื่องจากอาจจะเกิดเหตุการณ์น้ำป่าไหลหลากได้ บ่อยครั้งที่ชาวบ้านจะเป็นผู้ที่คอยเตือนนักท่องเที่ยวที่ลงเล่นน้ำให้ระวังอันตรายจากการเกิดน้ำป่าไหลหลากซึ่งหากไม่มีชาวบ้านคอยเตือนนักท่องเที่ยวคงจะทำให้เกิดการสูญเสียชีวิตมากขึ้น นอกจากการพัฒนาสถานที่ท่องเที่ยวแล้วชุมชนยังให้ความสำคัญต่อการอนุรักษ์เช่นกัน โดยมีน้ำตกบางสายที่ชาวบ้านไม่เปิดให้นักท่องเที่ยวได้เข้าไป เนื่องจากเกรงว่าจะเป็นการรบกวนธรรมชาติและนักท่องเที่ยวจะเข้าไปทำลายทรัพยากรธรรมชาติที่สมบูรณ์ของป่าต้นน้ำ จึงมีแต่ชาวบ้านในหมู่บ้านเท่านั้นที่แวะเวียนเข้าไป จะเห็นได้ว่าชาวบ้านมีแนวคิดการจัดการที่ดีในการที่จะอนุรักษ์แหล่งน้ำไว้เพื่อให้คงสภาพของความสมบูรณ์ตามธรรมชาติต่อไป

นอกจากนี้บนเทือกเขาบรรทัดยังมีทรัพยากรธรรมชาติที่สวยงามคือ ภูเขาเมฆ และภูผาหมอก ซึ่งอยู่สูงกว่าระดับน้ำทะเลประมาณ 1,250 เมตร ชาวบ้านได้ริเริ่มที่จะจัดการท่องเที่ยวเชิงนิเวศโดยการนำนักท่องเที่ยวขึ้นไปชื่นชมความงามเกิดจากการที่ชาวบ้านได้เดินทางเข้าไปในป่าบ่อยครั้งเพื่อไปเที่ยวและไปหาของป่า จนกระทั่งพบเห็นว่าบริเวณดังกล่าวมีทัศนียภาพที่สวยงามสามารถมองเห็นทัศนียภาพของจังหวัดตรังและทะเลอันดามันจึงได้คิดที่จะนำคนต่างถิ่นเข้าไปท่องเที่ยว ทำให้เกิดแนวคิดก่อตั้งกลุ่มรักเดิน ภูผาหมอก ตั้งแต่ปี พ.ศ. 2545 โดยเป็นการรวมกลุ่มของชาวบ้านกันเองเพื่อจัดกิจกรรมการท่องเที่ยวเชิงอนุรักษ์ภูผาหมอกควบคู่ไปกับการดูแลรักษาป่าต้นน้ำ เป็นการจัดการทรัพยากรเพื่อตอบสนองความจำเป็นทางเศรษฐกิจ สังคม และรักษาไว้ซึ่งความสมดุลของระบบนิเวศป่าต้นน้ำ

ชาวบ้านได้กล่าวว่าการจัดการท่องเที่ยวเชิงอนุรักษ์ ถือเป็นกลไกหนึ่งในการดูแลรักษาป่าต้นน้ำ การที่ชาวบ้านและนักท่องเที่ยวขึ้นไปเดินป่าศึกษาธรรมชาติ เปรียบเสมือนเป็นการลาดตระเวน หากพบการลักลอบตัดไม้ทำลายป่า การบุกรุกถางป่าเพิ่มก็จะแจ้งเบาะแสให้เจ้าหน้าที่ตำรวจทราบเพื่อดำเนินการต่อไป ทั้งยังเป็น การติดตามการเปลี่ยนแปลงของทรัพยากรป่าต้นน้ำ ว่ามีการเสื่อมโทรมไปจากเดิมหรือไม่ ทั้งนี้หากป่าต้นน้ำเสื่อมโทรม เปลี่ยนแปลงจนขาดความสมดุล ย่อมส่งผลกระทบต่อคนทั้งลุ่มน้ำ อย่างหลีกเลี่ยงไม่ได้

2.4 ด่านการใช้ประโยชน์จากป่าต้นน้ำของชาวบ้านในชุมชน ชุมชนได้มีการใช้ประโยชน์จากทรัพยากรธรรมชาติ ในเทือกเขาบรรทัดในด้านต่างๆ มาอย่างยาวนาน ผู้วิจัยได้จำแนกเป็นด้านต่างๆ ดังนี้

2.4.1 ใช้ในการอุปโภคบริโภค
ชาวบ้านส่วนใหญ่ใช้น้ำจากแหล่งน้ำธรรมชาติ ในการอุปโภคบริโภค เนื่องจากน้ำอยู่ในสภาพอุดมสมบูรณ์ อีกทั้งแหล่งน้ำยังไหลตลอดทั้งปี ชาวบ้านบางส่วนจะใช้น้ำจากบ่อน้ำบาดาล ในการอุปโภคบริโภค จากการศึกษาพบว่า ในปัจจุบันชาวบ้านบางส่วนก็ยังคงใช้น้ำจากบ่อน้ำบาดาลเพื่อการบริโภค เนื่องจากชาวบ้านเชื่อว่ามีคุณภาพมากกว่าน้ำจากแหล่งอื่น ในช่วงประมาณ พ.ศ. 2545 ได้มีการจัดการสร้างระบบประปาภูเขาขึ้นในชุมชน ใช้ประปาภูเขานั้น ชาวบ้านไม่ต้องเสียค่าใช้จ่ายแต่อย่างใด แต่มีข้อตกลงร่วมกันว่า ห้ามสูบน้ำประปาเข้าบ่อปลา และห้ามใช้น้ำเพื่อการเกษตร การให้ใช้เพื่อการอุปโภคบริโภคภายในครัวเรือนเท่านั้น มิฉะนั้นความแรงของน้ำจะไม่เพียงพอ ทำให้ชาวบ้านที่อยู่ปลายน้ำของหมู่บ้านจะประสบปัญหาเนื่องจากน้ำไม่ไหลหรือน้ำไหลน้อย

2.4.2 ใช้ในการเกษตร เนื่องจากแหล่งน้ำในชุมชนมีจำนวนมากและอยู่ในสภาพ

สมบูรณ์ ชาวบ้านส่วนใหญ่จึงใช้ประโยชน์จากแหล่งน้ำธรรมชาติในการทำเกษตร เช่น สูบน้ำจากแหล่งน้ำธรรมชาติเข้าบ่อเพื่อเลี้ยงปลา การสูบน้ำเพื่อนำไปล้างคอกหมู การสูบน้ำเพื่อใช้ในการรดน้ำต้นไม้ เป็นต้น นอกจากนี้ชาวบ้านในชุมชนจะประกอบอาชีพหลักในการทำยางพาราแล้วนั้น ชาวบ้านยังมีอาชีพเสริมจากการปลูกไม้ผลอื่นๆ รวมทั้งการปลูกต้นกล้วย ซึ่งการทำสวนของชาวบ้านจะต้องใช้น้ำรดน้ำต้นไม้ในปริมาณมาก ชาวบ้านจึงนิยมสูบน้ำจากแหล่งน้ำธรรมชาติในการนำน้ำไปใช้ประโยชน์ดังกล่าว

2.4.3 ใช้ในการพักผ่อนหย่อนใจ
จากการศึกษาชุมชนพบว่าคนในหมู่บ้านมีความผูกพันกับป่าเทือกเขาบรรทัดเป็นอย่างมาก เช่น ในวันที่ฝนตกชาวบ้านก็จะพากันไปตกปลาตามแหล่งน้ำต่างๆ บางทีใช้อุปกรณ์จับปลา เช่น “ก๊าด” จากการสอบถามชาวบ้าน ทราบว่าชาวบ้านมิได้หาปลาในปริมาณมากแต่หาปลาเพื่อการบริโภคภายในครัวเรือนเท่านั้น โดยพวกเขาคิดว่าควรแบ่งปันกันภายในชุมชน มิใช่หาปลาอย่างเห็นแก่ตัว ในบางเวลาชาวบ้านก็จะนำปลาขึ้นไปปล่อยบนน้ำตกเพื่อให้มีการเพาะพันธุ์ เป็นวิธีการอนุรักษ์สัตว์น้ำและเพื่อใช้ประโยชน์ได้ต่อไป นอกจากนี้ในชุมชนยังมีเขตอนุรักษ์สัตว์น้ำที่ได้มีการห้ามจับสัตว์น้ำหากฝ่าฝืนทางชุมชนก็จะมีการกำหนดบทลงโทษด้วยการปรับเงิน ผู้วิจัยได้สัมภาษณ์ชาวบ้านถึงความจำเป็นในการเข้าป่า ชาวบ้านได้กล่าวกับผู้วิจัยว่าการเข้าป่าไม่ใช่เป็นเรื่องตายตัว วันไหนที่ชาวบ้านนี้อยากจะเข้าป่าก็ไป โดยจะชักชวนเพื่อนๆ ไปด้วยกัน บางครั้งก็เข้าไปโดยไม่มีเป้าหมายแต่จะเข้าไปเที่ยวไปหาของกิน และในบางครั้งก็จะปรุงอาหารกินในป่าโดยไม่ได้นำกลับบ้าน นอกจากนี้แหล่งน้ำที่มีน้ำไหลตลอด เช่น คลองลำปีนะ หรือคลองลำขุ่น มักจะมีเยาวชนในหมู่บ้านมาเล่นน้ำกันอย่างสนุกสนาน ซึ่งเป็นวิถีชีวิตของชาวชนบทที่ผูกพันกับสายน้ำ

เยาวชนส่วนใหญ่ก็เรียนรู้วิธีจับปลาแบบต่างๆ จากผู้ปกครอง เป็นการสร้างความสัมพันธ์กันภายในครอบครัวได้อีกทางหนึ่ง

2.4.4 ใช้ในการผลิตกระแสไฟฟ้า การผลิตกระแสไฟฟ้าโดยการใช้พลังงานน้ำเป็นโครงการขององค์การบริหารส่วนตำบลนาชุมเห็ดที่ได้รับการสนับสนุนและแนะนำโครงการจากพลังงานจังหวัด กระทรวงพลังงาน ซึ่งเป็นแนวทางในการค้นหาพลังงานทดแทน เนื่องจากชุมชนนาชุมเห็ดมีทรัพยากรน้ำเป็นจุดแข็งที่สำคัญ จึงได้เกิดโครงการผลิตกระแสไฟฟ้าพลังน้ำขึ้น ซึ่งโครงการดังกล่าวเกิดขึ้นเพื่อเป็นการสร้างรายได้ให้แก่ชุมชนนาชุมเห็ด มิใช่เพื่อแก้ปัญหาไฟฟ้าเพราะในตำบลกว่าร้อยละ 99 ต่างมีไฟฟ้าใช้แล้ว จากการสัมภาษณ์ผู้เกี่ยวข้องได้กล่าวว่าการผลิตกระแสไฟฟ้าจะกระทบต่อทรัพยากรน้ำไม่เกิน 5% โดยจะนำกำลังความแรงของน้ำมาปั่นไฟ ก่อนที่จะปล่อยน้ำคืนสู่ธรรมชาติต่อไป อีกทั้งโครงการดังกล่าวยังเป็นการคืนรายได้ให้กับน้ำ คืนรายได้ให้กับธรรมชาติ กล่าวคือ จะนำกำไรที่ได้จากการผลิตกระแสไฟฟ้าไปแก้ไขปัญหาเรื่องน้ำนำไปปลูกป่าเพื่อเป็นการอนุรักษ์ทรัพยากรธรรมชาติ รวมทั้งจะนำไปสนับสนุนกลุ่มต่างๆ ในชุมชน การผลิตกระแสไฟฟ้าพลังน้ำจะเป็นการวัดทรัพยากรป่าด้วยน้ำ กล่าวคือ หากป่าลด น้ำลด ไฟก็จะลดตามไปด้วย

ชุมชนนาชุมเห็ดมีแหล่งน้ำทั้งที่เป็นแหล่งน้ำตามธรรมชาติและที่ถูกสร้างขึ้นมากมาย จึงทำให้ชาวบ้านมีการจัดการเกี่ยวกับน้ำ เพื่อให้สามารถใช้ทรัพยากรน้ำได้อย่างมีประสิทธิภาพและเป็นธรรม จะเห็นได้ตั้งแต่ในอดีต เนื่องจากชาวบ้านส่วนใหญ่มีอาชีพทำนา ที่จะต้องใช้น้ำในการทำนาเป็นปริมาณมาก ชาวบ้านจึงได้รวมตัวช่วยกันขุดเหมืองดินเพื่อชาวบ้านจะได้ใช้ประโยชน์และดูแลรักษาร่วมกัน ซึ่งวิธีการดังกล่าวเป็นกระบวนการมีส่วนร่วมของชาวบ้านที่ทำให้ชาวบ้านสามารถพึ่งตนเองได้ โดยไม่จำเป็นต้องขอความช่วยเหลือ

จากทางภาครัฐ รวมทั้งในการวางแผนการจัดการประปาภูเขา ชาวบ้านมีการรวมตัวกันเพื่อทำประปาหมู่บ้านด้วยตนเอง มีการระดมทุนกันเองเพื่อซื้ออุปกรณ์และเป็นการลงมือลงแรงของชาวบ้าน ซึ่งกระบวนการดังกล่าวนอกจากจะได้ประโยชน์ในแง่ของความสำเร็จจากการใช้น้ำ ยังเป็นการสร้างปฏิสัมพันธ์ที่ดีระหว่างกันของชาวบ้าน ทำให้เกิดความสมัคคีสามัคคีกันมากขึ้น

นอกจากชาวบ้านจะมีส่วนร่วมในการวางแผนการจัดการและการดำเนินการแล้วนั้น ในส่วนของการจัดสรรผลประโยชน์ให้กับชาวบ้านก็มีส่วนสำคัญต่อการจัดการทรัพยากรน้ำของชาวบ้าน กล่าวคือ ในการใช้น้ำประปาของชุมชน ชาวบ้านมีการจัดสรรผลประโยชน์เพื่อให้ทุกๆ ครัวเรือนได้มีน้ำประปาในการอุปโภคบริโภคเหมือนๆ กัน รวมทั้งในด้านอื่นๆ เช่น การจับปลาของชาวบ้านที่เน้นเพื่อการบริโภคภายในครัวเรือนเท่านั้น มิได้หาปลากันในปริมาณมากจนเกินไป เพื่อเป็นการแบ่งปันให้คนอื่น ๆ ในชุมชน และเมื่อชาวบ้านได้ร่วมมือกันดำเนินการเกี่ยวกับการพัฒนาทรัพยากรน้ำแล้วนั้น ก็จะมีการวางกฎระเบียบของชุมชนหรือของกลุ่มขึ้นเพื่อให้เกิดความเป็นธรรม เช่น การใช้น้ำประปาที่จะต้องใช้เพื่อการอุปโภคบริโภคเท่านั้น ห้ามใช้ในการเกษตร โดยแกนนำได้กล่าวว่าจะให้ชาวบ้านแต่ละกลุ่มบ้านช่วยกันดูแลกันเองและช่วยกันตักเตือนหากผู้ใดฝ่าฝืน ซึ่งการกระทำดังกล่าวเป็นเหมือนกฎของสังคมที่ชาวบ้านต้องปฏิบัติตาม เป็นการปลูกฝังจิตสำนึกของชาวบ้านให้ใช้ประโยชน์จากน้ำอย่างพอเพียง นอกจากนี้หากมีปัญหากับทรัพยากรน้ำ คณะกรรมการหมู่บ้านก็จะระดมชาวบ้านในชุมชนให้มาช่วยเหลือกัน เช่น การถางหญ้าข้างคลอง การซ่อมแซมประปา เป็นต้น ซึ่งการจัดการดังกล่าวเป็นกระบวนการสร้างการมีส่วนร่วมของชาวบ้านในการจัดการทรัพยากรธรรมชาติที่มีอยู่ภายในชุมชน

3. ศักยภาพของชุมชนในการจัดการป่าต้นน้ำ

ชุมชนนาชุมเห็ดเป็นชุมชนป่าต้นน้ำแห่งหนึ่งที่มีศักยภาพในการจัดการป่าต้นน้ำผ่านกระบวนการจัดการทรัพยากรของชุมชน ตลอดจนมีความเชื่อ ภูมิปัญญาและวัฒนธรรมต่างๆ ของชุมชน โดยผู้วิจัยได้สรุปศักยภาพของชุมชนออกเป็นด้านต่างๆ ดังนี้

1. ศักยภาพทางด้านภูมิปัญญา ชุมชนนาชุมเห็ดมีภูมิปัญญาต่างๆ ที่เกี่ยวข้องกับป่า ได้แก่ ภูมิปัญญาด้านสมุนไพร ซึ่งมักจะเป็นผู้สูงอายุที่มีความรู้เรื่องสมุนไพรเป็นอย่างดี ชุมชนยังมีภูมิปัญญาในการสร้างเหมืองดินเพื่อนำน้ำจากเทือกเขาบรรทัดไปใช้ประโยชน์ในด้านเกษตร มีการสร้างระบบประปาภูเขาทำให้ชาวบ้านในชุมชนใช้น้ำได้สะดวกมากขึ้น การที่ชุมชนมีศักยภาพทางด้านภูมิปัญญาได้ส่งผลให้ชุมชนสามารถบริหารจัดการทรัพยากรป่าต้นน้ำได้อย่างมีประสิทธิภาพมากยิ่งขึ้น

2. ความเชื่อ จารีตประเพณีและวัฒนธรรมของชุมชน ชาวบ้านมีความเชื่อที่เกี่ยวข้องกับป่า เช่น เมื่อหาของป่ามาได้จะต้องรู้จักแบ่งปันให้เพื่อนบ้านมิฉะนั้นเจ้าป่าเจ้าเขาจะโกรธ ก่อนเข้าป่าทุกครั้งจะต้องมีการขอขมาเจ้าป่าเจ้าเขา ก่อนซึ่งความเชื่อต่างๆ เหล่านี้ส่งผลดีต่อชุมชน ทำให้ชาวบ้านในชุมชนได้มีการพึ่งพาอาศัยกันมากขึ้นและทำให้ชาวบ้านไม่ใช้ประโยชน์จากป่าจนเกินความพอดี

3. ความเข้มแข็งของกฎระเบียบ ข้อบังคับและบทลงโทษของชุมชน จากประสบการณ์ในอดีตที่ชาวบ้านใช้ประโยชน์จากทรัพยากรได้อย่างเสรีทำให้ทรัพยากรในป่าต้นน้ำเกิดความเสื่อมโทรมและลดลง อีกทั้งทำให้ชาวบ้านมีปัญหาเกี่ยวกับเจ้าหน้าที่ป่าไม้บ่อยครั้ง ทำให้ชาวบ้านได้ร่วมกันตั้งกฎระเบียบของชุมชนขึ้นมาเพื่อป้องกันรักษาและดูแลป่าต้นน้ำ เช่น การที่ชาวบ้านจะตัดต้นไม้มาใช้ประโยชน์ได้นั้นจะต้องขออนุญาต

จากคณะกรรมการป่าก่อนและหากตัดไม้มาใช้แล้วจะต้องมีการปลูกป่าทดแทน อีกทั้งชาวบ้านจะต้องช่วยกันสอดส่องดูแลป่ามิให้เกิดการลักลอบตัดไม้ทำลายป่าขึ้นในพื้นที่ การที่ชาวบ้านให้ความเคารพต่อกฎระเบียบ ข้อบังคับของชุมชนมีส่วนช่วยให้ทรัพยากรป่าต้นน้ำต่างๆ คงสภาพไว้ได้อย่างสมบูรณ์

4. การมีส่วนร่วมของชุมชนในขั้นตอนต่างๆ ในการดำเนินงานต่างๆ ของชุมชน ชาวบ้านจะมีส่วนร่วมในกระบวนการต่างๆ แตกต่างกันไป กล่าวคือ กลุ่มผู้นำชุมชนและคณะกรรมการหมู่บ้านจะมีส่วนในการวางแผนโครงการต่างๆ จากนั้นจึงจะนำแผนงานที่ได้วางไว้มาเสนอในที่ประชุมหมู่บ้านเพื่อให้ชาวบ้านได้แสดงความคิดเห็นและเสนอแนะ ก่อนที่ชาวบ้านในชุมชนจะร่วมมือกันดำเนินการตามแผนงานต่างๆ ที่ได้วางไว้ กล่าวได้ว่าคนในชุมชนต่างมีส่วนร่วมในกระบวนการจัดการต่างๆ ผ่านโครงการหรือแผนงานของชุมชน ทำให้ความสำเร็จต่างๆ ของชุมชนล้วนเกิดจากการร่วมมือกันของสมาชิกในชุมชน

5. กระบวนการจัดการทรัพยากรธรรมชาติ ชุมชนนาชุมเห็ดมีศักยภาพในการจัดการทรัพยากรป่าต้นน้ำในรูปแบบต่างๆ ทั้งการให้ความสำคัญกับอนุรักษ์ทรัพยากรธรรมชาติ การใช้ประโยชน์จากทรัพยากรธรรมชาติอย่างมีขอบเขต ตลอดจนการพัฒนาทรัพยากรเพื่อสร้างประโยชน์ให้แก่ชุมชนในด้านต่างๆ เช่น การผลิตกระแสไฟฟ้าพลังน้ำโดยใช้ประโยชน์จากน้ำตกในเทือกเขาบรรทัดสร้างรายได้ให้แก่ชุมชน มีการรวมกลุ่มเพื่อการท่องเที่ยวเชิงอนุรักษ์โดยให้ความสำคัญกับการรักษาสัตว์ด้อย เป็นต้น ซึ่งกระบวนการต่างๆ เหล่านี้แสดงให้เห็นถึงความสามารถของชุมชนในการจัดการทรัพยากรป่าต้นน้ำ

สรุปและอภิปรายผล

ชุมชนนาชุมเห็ดเป็นชุมชนป่าต้นน้ำแห่งหนึ่งที่มีการบริหารจัดการทรัพยากรที่นำเสนอสามารถ

เป็นต้นแบบในด้านการพัฒนาให้แก่ชุมชนอื่นๆ ได้ต่อไป โดยชุมชนมีศักยภาพในการจัดการทรัพยากรป่าต้นน้ำผ่านวิธีการดำรงชีวิตของชาวบ้านในชุมชนและกระบวนการจัดการด้านต่างๆ ที่มองเห็นได้อย่างเป็นรูปธรรม ได้แก่ การสงวนทรัพยากรป่าต้นน้ำโดยการกำหนดพื้นที่เป็นเขตป่าสงวนและเขตป่าที่สามารถใช้สอยได้ การอนุรักษ์ทรัพยากรป่าต้นน้ำโดยการมีส่วนร่วมของชาวบ้านในชุมชน การพัฒนาทรัพยากรป่าต้นน้ำโดยคำนึงถึงศักยภาพการรองรับของทรัพยากรธรรมชาติ และการใช้ประโยชน์จากทรัพยากรป่าต้นน้ำโดยตระหนักถึงความสำคัญของการอนุรักษ์ และการสร้างความยั่งยืนให้กับทรัพยากรธรรมชาติ ปัจจุบันชุมชนนาซุมเห็ดเป็นชุมชนแห่งหนึ่งที่เป็นต้นแบบในด้านการจัดการทรัพยากรธรรมชาติของจังหวัดตรัง มีหน่วยงานภายนอกเข้ามาศึกษาดูงานอย่างต่อเนื่อง โดยชาวบ้านในชุมชนต่างมีส่วนร่วมในกระบวนการจัดการทรัพยากรป่าต้นน้ำอย่างทั่วถึง อีกทั้งทางชุมชนเองมีผู้นำชุมชนที่เข้มแข็งสามารถที่จะกระตุ้นให้ชาวบ้านในชุมชนได้เข้ามามีส่วนร่วมกับการพัฒนาชุมชน และมีเจตนาแรงกล้าที่จะทำงานเพื่อชุมชนอย่างแท้จริง

การที่ชุมชนประสบผลสำเร็จในการจัดการทรัพยากรธรรมชาติได้นั้น จะต้องประกอบด้วยเงื่อนไขหรือปัจจัยหลายประการที่ทำให้ชุมชนสามารถบริหารจัดการทรัพยากรป่าต้นน้ำได้อย่างมีประสิทธิภาพ จากการศึกษาพบว่าปัจจัยหลักที่ส่งผลต่อการพัฒนาศักยภาพของชุมชน ได้แก่ ผู้นำชุมชนและความเข้มแข็งขององค์กรในชุมชน โดยผู้นำชุมชนจะคอยกระตุ้นให้ชาวบ้านเข้ามามีส่วนร่วมในการดำเนินงานต่างๆ ของชุมชน ในด้านขององค์กรชุมชนเองก็มีส่วนต่อการพัฒนาศักยภาพของชุมชนโดยเป็นส่วนที่คอยขับเคลื่อนเกี่ยวกับกระบวนการจัดการป่าต้นน้ำ หากพลังของกลุ่มมีความเข้มแข็งย่อมทำให้การบริหารจัดการของชุมชนมีประสิทธิภาพ

มากยิ่งขึ้น นอกจากนี้ยังพบว่าในชุมชนนาซุมเห็ดมีองค์กรในชุมชนหลายๆ องค์กรที่มีส่วนสำคัญต่อการอนุรักษ์ป่าต้นน้ำ เช่น กลุ่มรักษาภูผาหมอก กลุ่มองค์กรชุมชนบ้านลำขนุน เป็นต้น รวมทั้งความสัมพันธ์และจิตสำนึกร่วมของชาวบ้านในชุมชนก็เป็นปัจจัยสำคัญที่ทำให้ชุมชนนาซุมเห็ดประสบความสำเร็จในการบริหารจัดการทรัพยากรป่าต้นน้ำ โดยชาวบ้านในชุมชนส่วนใหญ่ต่างเป็นเครือญาติเดียวกันจึงทำให้มีความสัมพันธ์กันอย่างใกล้ชิดทำให้ต่างเข้ามามีส่วนร่วมกับชุมชนอย่างสม่ำเสมอ อีกทั้งการที่ชาวบ้านในชุมชนมีจิตสำนึกร่วมในการอนุรักษ์ป่าต้นน้ำมีส่วนสำคัญทำให้ชุมชนสามารถพัฒนาศักยภาพในการจัดการป่าต้นน้ำได้เนื่องจากชาวบ้านในชุมชนต่างให้ความร่วมมือในการดำเนินกิจกรรมต่างๆ เป็นอย่างดี นอกจากนี้ยังมีปัจจัยเสริมจากภายนอก เช่น การที่ชุมชนได้รับการสนับสนุนจากหน่วยงานต่างๆ เกี่ยวกับการจัดการทรัพยากรป่าต้นน้ำอย่างต่อเนื่อง ทั้งนี้เนื่องจากชุมชนมีทรัพยากรธรรมชาติที่ค่อนข้างอุดมสมบูรณ์ และชุมชนเองมีความพร้อมในการพัฒนา นอกจากนี้หน่วยงานภายนอกยังได้เข้ามาสนับสนุนในด้านการสร้างองค์ความรู้เกี่ยวกับการบริหารจัดการกลุ่มในชุมชน ทำให้ชุมชนสามารถบริหารจัดการกลุ่มได้อย่างเป็นระบบมากขึ้น และการที่ชาวบ้านในชุมชนได้เข้ารับการฝึกอบรมและศึกษาดูงานจากหน่วยงานภายนอกอย่างต่อเนื่อง ทำให้ชุมชนสามารถนำองค์ความรู้ต่างๆ ที่ได้รับจากการฝึกอบรมและการศึกษาดูงานมาปรับใช้ให้เกิดประโยชน์ต่อชุมชนเอง เป็นส่วนหนึ่งของการพัฒนาศักยภาพของชุมชนในการจัดการป่าต้นน้ำ นอกจากนี้การที่ชุมชนได้มีการปฏิสัมพันธ์กับชุมชนภายนอกอย่างต่อเนื่องได้ก่อให้เกิดการสร้างเครือข่ายระหว่างชุมชนต่างๆ ทำให้มีการแลกเปลี่ยนเรียนรู้ซึ่งกันและกัน สามารถนำไปสู่การความร่วมมือในการดำเนินกิจกรรมต่างๆ ในอนาคต จะเห็นได้ว่าชุมชนกับป่าสามารถจะอยู่ร่วมกันได้โดยการพึ่งพา

อาศัยซึ่งกันและกัน สอดคล้องกับแนวคิดนิเวศวัฒนธรรมของอานันท์ กาญจนพันธ์ [2] ที่ไม่เห็นด้วยกับการมองสภาพแวดล้อมที่แยกส่วนออกจากระบบสังคมของมนุษย์ เป็นการทำความเข้าใจถึงการอยู่ร่วมกันของระบบทั้งสอง ซึ่งมีปฏิสัมพันธ์กันอย่างสลับซับซ้อนว่าระบบนิเวศและวัฒนธรรมมีความสัมพันธ์เชื่อมโยงกันเสมอ และการที่ชุมชนมีศักยภาพในการจัดการป่าต้นน้ำ นอกจากจะส่งผลดีต่อชุมชนเองแล้วยังส่งผลดีต่อระบบนิเวศโดยรวมตั้งแต่ต้นน้ำไปจนถึงปลายน้ำ

ความสัมพันธ์ของคนกับธรรมชาตินั้นทำให้คนสามารถสร้างระบบความรู้และระบบความสัมพันธ์ ที่ทำให้สามารถใช้ประโยชน์จากธรรมชาติเพื่อการดำรงชีวิต ความรู้ที่เกิดขึ้นจึงเป็นความรู้ที่เชื่อมโยงกับสภาพแวดล้อมของคน เป็นความรู้ที่คนสร้างขึ้นและสามารถปรับเปลี่ยนได้เมื่อเวลาเปลี่ยนแปลงไปและสภาพแวดล้อมเปลี่ยนแปลงไป ระบบความรู้ชุดต่างๆ ที่คนในชุมชนสร้างขึ้นไม่ว่าจะเป็นระบบความรู้เกี่ยวกับการเก็บหาของป่า ระบบความรู้เกี่ยวกับการจัดการน้ำ จึงเป็นเสมือน “ทุนความรู้” ที่แต่ละชุมชนมีไม่เหมือนกัน กระบวนการสร้างความเข้มแข็งให้กับชุมชน จึงจะต้องให้ความสำคัญกับกระบวนการสร้างทุนชุมชน ทั้งที่เป็นทุนธรรมชาติ ทุนความรู้ ทุนทางสังคม และทุนมนุษย์ แต่ละมิติจะมีส่วนสำคัญต่อศักยภาพของชุมชนในการพัฒนา [3] ซึ่งชุมชนนาขุมเห็ดเป็นชุมชนป่าต้นน้ำแห่งหนึ่งที่สามารถนำทุนทางสังคมภายในชุมชนมาพัฒนากระบวนการจัดการทรัพยากรธรรมชาติให้มีประสิทธิภาพมากยิ่งขึ้นได้

การอนุรักษ์และจัดการทรัพยากรธรรมชาติอย่างยั่งยืนจะไม่มีทางประสบความสำเร็จ ถ้าหากคนในชุมชนซึ่งเป็นผู้ที่ได้รับประโยชน์และผลกระทบโดยตรงจากทรัพยากรธรรมชาติขาดเจตคติที่ดีต่อการอนุรักษ์ทรัพยากรธรรมชาติ จึงจำเป็นต้องยิ่งที่ชาวบ้านในชุมชนซึ่งมีวิถีการดำเนินชีวิตที่เกี่ยวข้องกับทรัพยากรธรรมชาติ จะ

ต้องตระหนักและเห็นถึงความสำคัญของการจัดการทรัพยากรธรรมชาติ รวมทั้งการสร้างจิตสำนึกให้กับชาวบ้านในชุมชนได้ดูแลและรักษาทรัพยากรธรรมชาติให้สามารถใช้ประโยชน์จากทรัพยากรธรรมชาติได้ต่อไปจนถึงรุ่นลูกหลาน ชาวบ้านในชุมชนจึงจะต้องนำทุนต่างๆ ที่มีในชุมชนมาใช้ให้เกิดประโยชน์ ทั้งทุนทรัพยากรธรรมชาติที่อุดมสมบูรณ์ ทุนวัฒนธรรมที่ดั้งเดิมของชุมชน พัฒนาศักยภาพของชุมชนให้สามารถจัดการทรัพยากรได้อย่างเหมาะสมเพื่อให้เกิดความยั่งยืนต่อไป อีกทั้งการจัดตั้งกลไกเพื่อจัดการทรัพยากรของชาวบ้าน เกิดขึ้นมาได้ด้วยการวางแผนร่วมกันของชาวบ้านในชุมชน หากชุมชนในวางแผนจัดการโดยขาดการมีส่วนร่วมของคนในชุมชนอย่างแท้จริง ก็อาจทำให้การจัดการประสบผลสำเร็จได้ยาก นอกจากนี้การวางแผนจัดการชุมชนยังต้องเป็นที่รับรู้และยอมรับของชุมชนรอบข้างด้วย รวมทั้งควรมีการประสานงานกันเป็นเครือข่ายในการดูแลป่า การจัดการป่าของชุมชนที่จะประสบผลสำเร็จได้อย่างยั่งยืน มักจะเกิดขึ้นในรูปเครือข่าย [4] การศึกษาวิจัยครั้งนี้จึงน่าจะเป็นส่วนหนึ่งที่ทำให้ชาวบ้านในชุมชนเองได้เกิดกระบวนการเรียนรู้ สามารถบริหารจัดการทรัพยากรธรรมชาติได้อย่างเหมาะสม นำผลการวิจัยไปพัฒนากระบวนการจัดการและการมีส่วนร่วมของชุมชนให้มีประสิทธิภาพมากขึ้นตลอดจนเป็นแบบอย่างให้กับชุมชนอื่นๆ ได้ต่อไป

ข้อเสนอแนะ

1. ข้อเสนอแนะทั่วไป ในการจัดการทรัพยากรธรรมชาติป่าต้นน้ำนั้นควรจะต้องเกิดจากความร่วมมือกันระหว่างภาคส่วนต่างๆ ทั้งภาครัฐ องค์กรพัฒนาเอกชน และชาวบ้านในชุมชน จากการศึกษาพบว่า การทำงานของแต่ละหน่วยงานค่อนข้างที่จะแยกส่วนกัน ต่างคนต่างสนับสนุนชุมชนในส่วนของตน ทั้งที่ในความเป็นจริง โครงการบางโครงการสามารถที่จะร่วมมือกัน

เพื่อพัฒนาชุมชนได้ นอกจากนี้ในการจัดการทรัพยากรป่าต้นน้ำควรมีการสร้างเครือข่ายของชุมชนต้นน้ำในพื้นที่ต่างๆ เพื่อให้เกิดการแลกเปลี่ยนเรียนรู้ และแลกเปลี่ยนประสบการณ์ของแต่ละชุมชนเพื่อช่วยกันรักษาทรัพยากรธรรมชาติให้เกิดความยั่งยืนต่อไป

2. ข้อเสนอแนะเพื่อการศึกษาวิจัยครั้งต่อไป ควรมีการศึกษาวิจัยโดยขยายพื้นที่ในการศึกษาให้กว้างขึ้น หรือการศึกษาวิจัยการสร้างเครือข่ายในการจัดการป่าต้นน้ำเพื่อให้ชุมชนป่าต้นน้ำในพื้นที่ต่างๆ ได้มีการประสานงานช่วยเหลือซึ่งกันและกันในการจัดการป่าต้นน้ำ

และการศึกษารูปแบบการจัดการทรัพยากรธรรมชาติของ “ป่าชุมชน” ว่าแตกต่างหรือเหมือนกับการจัดการของชุมชนอย่างไร มีข้อดี ข้อเสียอย่างไร เพื่อให้ชุมชนสามารถพัฒนาการบริหารจัดการป่าได้อย่างมีประสิทธิภาพมากยิ่งขึ้น

กิตติกรรมประกาศ

ขอขอบคุณบัณฑิตวิทยาลัย มหาวิทยาลัยสงขลานครินทร์ ที่ให้การสนับสนุนทุนสำหรับการศึกษาวิจัยครั้งนี้

เอกสารอ้างอิง

- [1] เครือข่ายป่าชุมชนประเทศไทย. (2545). *พ.ร.บ. ป่าชุมชน: ชาวบ้านคือคนรักษาป่า*. กรุงเทพฯ: ศยาม.
- [2] อานันท์ กาญจนพันธ์. (2544). *วิธีคิดเชิงซ้อนในการวิจัยชุมชน: พลวัตและศักยภาพของชุมชนในการพัฒนา*. กรุงเทพฯ: สำนักงานกองทุนสนับสนุนการวิจัย.
- [3] นภาพรณี หะวานนท์; และ พิสมัย รัตนโรจน์สกุล. (2548). *การเสริมสร้างทุนทางสังคมเพื่อชุมชนเข้มแข็ง*. กรุงเทพฯ: สำนักงานคณะกรรมการพัฒนาการเศรษฐกิจและสังคมแห่งชาติ.
- [4] ฉลาดชาย รมิดานนท์. (2552). *ป่าชุมชน ความหมายของป่าและชุมชน*. กรุงเทพฯ: เอกสารประกอบการสัมมนาเวทีชาวบ้าน “ทางออกในการจัดทำป่าชุมชน”. ม.ป.พ.