

**การใช้งบประมาณแผ่นดินภายใต้ลักษณะงานบริการสาธารณะ:
ศึกษางบประมาณ พ.ศ. 2544-2553**

**THE BUDGET UNDER PUBLIC SECTOR SERVICES: A STUDY OF BUDGET YEAR
2001-2010**

กฤษณ์ รักชาติเจริญ*

*Krish Rugchatjaroen**

ภาควิชาสังคมศาสตร์ คณะสังคมศาสตร์และมนุษยศาสตร์ มหาวิทยาลัยมหิดล
*Department of Social Science, Faculty of Social Sciences and Humanities, Mahidol University,
Thailand.*

**Corresponding author, E-mail: krishphd@live.com*

บทคัดย่อ

การวิจัยเรื่อง “การใช้งบประมาณแผ่นดินภายใต้ลักษณะงานบริการสาธารณะ: ศึกษางบประมาณ พ.ศ. 2544-2553” มีวัตถุประสงค์เพื่อวิเคราะห์รูปแบบรายจ่ายงบประมาณแผ่นดินภายใต้ลักษณะงาน 4 ประเภท ได้แก่ การบริหารงานทั่วไป การบริการชุมชนและสังคม การเศรษฐกิจ และอื่นๆ ในแต่ละปีงบประมาณ ตั้งแต่ พ.ศ. 2544-2553 โดยมีข้อมูลและพื้นที่เป้าหมายที่นำมาใช้ในการวิจัย คือ ข้อมูลงบประมาณของรัฐบาลไทย ประจำปีงบประมาณ พ.ศ. 2544-2553 มาวิเคราะห์อัตราเสี่ยง (Hazard Rate) ผลการศึกษา พบว่า 1) การใช้งบประมาณด้านการบริการสังคมและชุมชน มีอัตราเสี่ยงในการใช้งบประมาณมากกว่าลักษณะงานประเภทอื่นๆ 2) การใช้งบประมาณด้านการบริหารงานทั่วไป มีอัตราเสี่ยงในการใช้งบประมาณสูงสุดในปี พ.ศ. 2553 และต่ำสุดในปี พ.ศ. 2548 3) การใช้งบประมาณด้านการเศรษฐกิจ มีอัตราเสี่ยงในการใช้งบประมาณสูงสุดในปี พ.ศ. 2549 และต่ำสุดในปี พ.ศ. 2553 4) การใช้งบประมาณด้านอื่นๆ มีอัตราเสี่ยงในการใช้งบประมาณสูงสุดในปี พ.ศ. 2548 และต่ำสุดในปี พ.ศ. 2544 และ 5) พ.ศ. 2548 มีการเปลี่ยนแปลงอัตราเสี่ยงของการใช้งบประมาณ คือ การบริการสังคมและชุมชนมีอัตราเสี่ยงในการใช้งบประมาณสูงกว่าการเศรษฐกิจ การอื่นๆ และการบริหารงานทั่วไป แต่ช่วงปี พ.ศ. 2551-2553 มีการเปลี่ยนแปลงอัตราเสี่ยงของการใช้งบประมาณ คือ การบริการสังคมและชุมชนสูงที่สุด รองลงมาคือการอื่นๆ ซึ่งมีค่าเท่ากับการบริหารงานทั่วไป และต่ำที่สุด ได้แก่ การเศรษฐกิจ

คำสำคัญ: งานบริการสาธารณะ งบประมาณ อัตราเสี่ยง

Abstract

The purpose of this study, The Budget under Public Sector Services: A Study of Budget year 2001-2010, was to investigate the budget expenditure under four categories: administration, social and community services, economics and others in budget year 2001-2010, by the framework from the budget report of Office of Bureau of the Budget during 2001-2010 and hazard rate analysis. The results showed that: 1) The budget for social and community services

have the highest hazard rate than other categories. 2) In 2010 the budget for administration has the highest hazard rate and lowest in 2005. 3) In 2006 the budget for economics has the highest hazard rate and lowest in 2010. 4) In 2005 the budget for others has the highest hazard rate and lowest in 2001. 5) In 2005 hazard rate of the budget for social and community services is highest followed by economics, others and administration otherwise in 2008-2010 social and community services still in the highest rank followed by administration, which is equal to the others and the lowest is economics.

Keywords: public services, budget, hazard rate

บทนำ

งบประมาณมีความสำคัญ และเกิดประโยชน์ต่อการบริหารงานประเทศของรัฐบาลเป็นอย่างมาก งบประมาณไม่เพียงเป็นเครื่องมือในการบริหารประเทศให้เจริญก้าวหน้า โดยการดำเนินงานภายใต้แผนการใช้งบประมาณที่รัฐบาลได้จัดสรรไว้แล้ว งบประมาณยังเป็นเครื่องมือในการพัฒนาองค์การ เพื่อให้หน่วยงานจัดงบประมาณใช้จ่ายได้อย่างถูกต้องและมีประสิทธิภาพ ผ่านโครงการและนโยบายต่างๆ งบประมาณยังเป็นเครื่องมือในการจัดสรรทรัพยากรที่มีอยู่ในปริมาณที่จำกัด ให้มีประสิทธิภาพ แนวทางที่ดีในการบริหารงบประมาณคือการวางแผนในการใช้และจัดสรรเงินงบประมาณไปในแต่ละด้าน และการวางแผนปฏิบัติงานในการใช้ทรัพยากรนั้นๆ เพื่อให้เกิดประโยชน์สูงสุด งบประมาณที่ดีต้องมีการกระจายทรัพยากร และเงินงบประมาณอย่างเป็นธรรม

แนวโน้มงบประมาณในปัจจุบัน ยังคงเน้นการนำแนวทางปรัชญาเศรษฐกิจพอเพียงเป็นหลักในการพัฒนาและการจัดสรรทรัพยากรประเทศ โดยการบริหารจัดการใช้จ่ายภาครัฐจะยึดหลักผลสำเร็จของการดำเนินงานตามเป้าหมาย ความโปร่งใส มีประสิทธิภาพ ภายใต้โครงสร้างงบประมาณรายจ่ายผ่านลักษณะงาน 4 ประเภท ได้แก่ 1) การบริหารทั่วไป 2) การบริการชุมชนและสังคม 3) การเศรษฐกิจ และ 4) การอื่นๆ ซึ่งเป็นการดำเนินกิจกรรมต่างๆ ของรัฐบาล

โดยยึดหลักการในการจำแนกรายจ่ายรัฐบาลของสำนักงานสถิติแห่งชาติ [1] ปราณี ทินกร และฉลองภพ สุสังกร์กาญจน์ (2540) ได้ตั้งข้อสังเกตเกี่ยวกับปัจจัยในการจัดสรรงบประมาณไว้ดังนี้ ปัจจัยที่น่าจะมีอิทธิพลต่อรายจ่ายด้านต่างๆ ของรัฐบาล ได้แก่ 1) รายได้ของประเทศและระดับการพัฒนา 2) ปัจจัยทางด้านประชากร (Demographic Influences) 3) ปัจจัยทางสังคม (Sociological Influences) 4) โครงสร้างของเศรษฐกิจ (Structure of Economy) 5) ปัจจัยอื่นๆ และความแตกต่างของปัจจัยทั้งหลายเหล่านี้จะส่งผลให้ประเทศต่างๆ มีระดับการใช้จ่ายงบประมาณของรัฐบาลที่แตกต่างกัน [2]

การใช้งบประมาณอย่างคุ้มค่าที่สุดในปัจจุบันได้รับความสนใจอย่างกว้างขวาง ในฐานะของผู้บริหารโดยเฉพาะผู้บริหารงานในภาครัฐ จำเป็นอย่างยิ่งต้องมีการจัดสรรงบประมาณให้เกิดประโยชน์สูงสุดโดยมุ่งเน้นผลประโยชน์ของชาติเป็นหลัก เพื่อพัฒนาประเทศไทยให้อยู่รอด ต้องมีเหตุมีผลในการใช้งบประมาณเพื่อให้เกิดประโยชน์สูงสุด นั่นคือต้องใช้อย่างมีสติ ในขณะที่เดียวกันต้องมีการบริหารความเสี่ยง รู้ทางแก้และป้องกันความเสี่ยง และต้องคำนึงถึงผลกระทบทั้งทางบวกและทางลบในการใช้งบประมาณในแต่ละนโยบายเพื่อประโยชน์ของประชาชนและประเทศชาติ จึงเป็นที่น่าสนใจและศึกษาว่าการใช้งบประมาณที่ผ่านมาของรัฐบาล

ในแต่ละปีงบประมาณ มีการใช้งบประมาณอย่างไร และใช้งบประมาณไปกับนโยบายด้านใดเป็นหลัก

วัตถุประสงค์ของการวิจัย

1. เพื่อวิเคราะห์การเปลี่ยนแปลงรายจ่ายงบประมาณแผ่นดินภายใต้ลักษณะงาน 4 ประเภท ได้แก่ การบริหารงานทั่วไป การบริการชุมชนและสังคม การเศรษฐกิจ และอื่นๆ ในแต่ละปีงบประมาณ ตั้งแต่ พ.ศ. 2544-2553

2. เพื่อเปรียบเทียบอัตราเสี่ยงในการสูญเสียบงบประมาณภายใต้ลักษณะงาน 4 ประเภท ได้แก่ การบริหารงานทั่วไป การบริการชุมชนและสังคม การเศรษฐกิจ และอื่นๆ ในแต่ละปีงบประมาณ ตั้งแต่ พ.ศ. 2544-2553

วิธีดำเนินการวิจัย

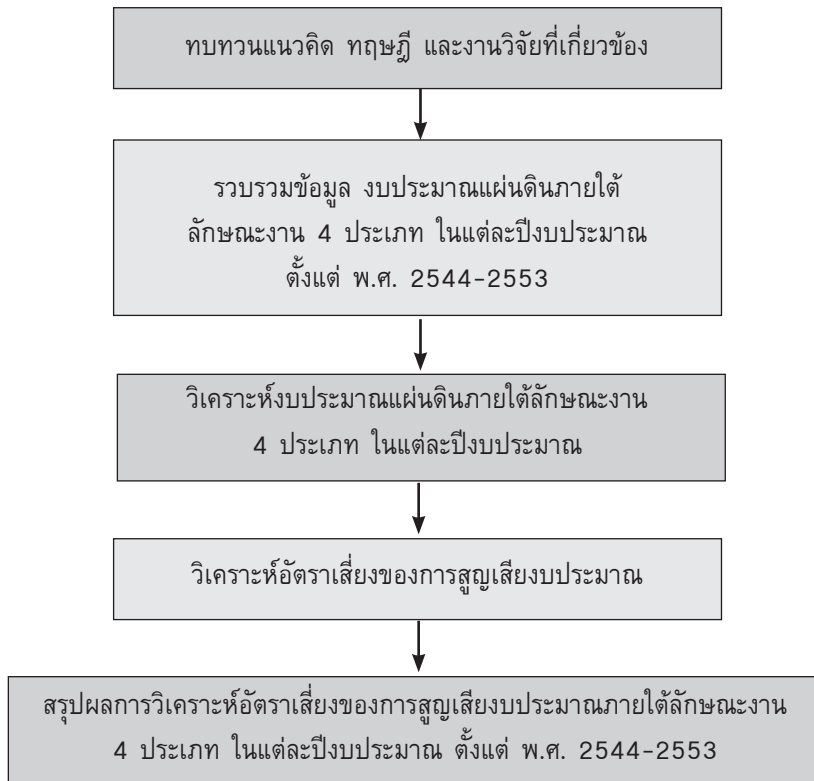
การวิจัยครั้งนี้เป็นการวิจัยโดยการรวบรวมข้อมูลด้วยการเก็บรวบรวมข้อมูลทุติยภูมิ (Secondary Data) และการศึกษาข้อมูลย้อนหลัง (Retrospective Study) โดยประยุกต์ใช้วิธีการวิเคราะห์อัตราเสี่ยง (Hazard Rate) ผ่านสมการฟังก์ชันความเสี่ยง (Hazard Function) แทนด้วย $h(t)$ โดยที่ [3]

$$h(t) = \lim_{\Delta t \rightarrow 0} \frac{p(t \leq T < t + \Delta t / T \geq t)}{\Delta t}$$

$h(t)$ ให้ค่าอัตราการเกิดเหตุการณ์ ณ จุดเวลา t โดยที่มีการอยู่รอดจนกระทั่งถึงเวลานั้น อัตรานี้เรียกว่า Hazard Rate มีค่า 0 ถึง ∞

เพื่อนำมาวิเคราะห์ค่าอัตราเสี่ยงของการสูญเสียบงบประมาณภายใต้ลักษณะงาน 4 ประเภท ได้แก่ การบริหารงานทั่วไป การบริการชุมชนและสังคม การเศรษฐกิจ และอื่นๆ โดยมี 2 ขั้นตอน ได้แก่ 1) การเก็บรวบรวมข้อมูลเอกสารรายงานงบประมาณโดยสังเขป ประจำปีงบประมาณ พ.ศ. 2544 - 2553 จากสำนักงบประมาณ สำนักนายกรัฐมนตรี 2) กรอบวิธีดำเนินงานวิจัย

โดยการนำข้อมูลงบประมาณประจำปีที่ได้จากการเก็บรวบรวม มาจัดกระทำเพื่อวิเคราะห์การเปลี่ยนแปลงรายจ่ายงบประมาณแผ่นดินภายใต้ลักษณะงาน 4 ประเภท ได้แก่ การบริหารงานทั่วไป การบริการชุมชนและสังคม การเศรษฐกิจ และอื่นๆ ในแต่ละปีงบประมาณ ตั้งแต่ พ.ศ. 2544-2553 แล้วจึงคำนวณอัตราเสี่ยงในการสูญเสียบงบประมาณแผ่นดินภายใต้ลักษณะงาน 4 ประเภท จากนั้นนำข้อมูลที่ได้จากการคำนวณมาเปรียบเทียบการเปลี่ยนแปลงและอัตราเสี่ยงในแต่ละปีงบประมาณ ตั้งแต่ พ.ศ. 2544-2553 สามารถเขียนกรอบวิธีการดำเนินการวิจัย ดังนี้



ภาพที่ 1 กรอบวิธีดำเนินการวิจัย

ผลการวิจัย

1. การเปลี่ยนแปลงรายจ่ายงบประมาณแผ่นดิน ในแต่ละปีงบประมาณ ตั้งแต่ พ.ศ. 2544-2553

จากข้อมูลงบประมาณภายใต้ลักษณะงาน 4 ประเภท ได้แก่ การบริหารงานทั่วไป การบริการชุมชน และสังคม การเศรษฐกิจ และอื่นๆ ประจำปีงบประมาณ พ.ศ. 2544-2553 พบว่า งบประมาณประเทศมีสัดส่วนการใช้จ่ายไปกับการบริการชุมชนและสังคม สูงที่สุดในทุกปีงบประมาณ รองลงมาคือ การเศรษฐกิจ การบริหารทั่วไป และอื่นๆ ตามลำดับ

ตารางที่ 1 สรุปงบประมาณรายจ่ายจำแนกตามลักษณะงาน 4 ประเภท ประจำปีงบประมาณ พ.ศ. 2544-2553

หน่วย: ล้านบาท

ปีงบประมาณ	การบริหาร ทั่วไป	การบริการ ชุมชนและ สังคม	การเศรษฐกิจ	อื่นๆ	รวม
2544	178,642.7	382,398.2	205,094.5	143,864.6	910,000.0
(ร้อยละ)	(19.7)	(42.0)	(22.5)	(15.8)	(100.0)
2545	186,161.1	425,846.8	238,763.1	172,229.0	1,023,000.0
(ร้อยละ)	(18.2)	(41.6)	(23.4)	(16.8)	(100.0)
2546	190,756.5	421,130.6	206,219.2	181,793.7	999,900.0
(ร้อยละ)	(19.1)	(42.1)	(20.6)	(18.2)	(100.0)
2547	209,296.3	470,096.1	282,325.2	201,782.4	1,163,500.0
(ร้อยละ)	(18.0)	(40.4)	(24.3)	(17.3)	(100.0)
2548	211,041.2	476,334.7	296,571.2	266,052.9	1,250,000.0
(ร้อยละ)	(16.9)	(38.1)	(23.7)	(21.3)	(100.0)
2550	284,170.1	655,123.2	332,282.9	294,623.8	1,566,200.0
(ร้อยละ)	(18.2)	(41.8)	(21.2)	(18.8)	(100.0)
2551	328,435.1	693,976.6	320,416.4	317,171.9	1,660,000.0
(ร้อยละ)	(19.8)	(41.8)	(19.3)	(19.1)	(100.0)
2552	383,915.9	832,451.6	341,177.7	394,154.8	1,951,700.0
(ร้อยละ)	(19.7)	(42.6)	(17.5)	(20.2)	(100.0)
2553	350,648.8	762,877.8	246,328.7	340,144.7	1,700,000.0
(ร้อยละ)	(20.6)	(44.9)	(14.5)	(20.0)	(100.0)

ที่มา: สำนักงบประมาณ. (2555). *งบประมาณโดยสังเขป*. สืบค้นเมื่อ 8 มกราคม 2555, จาก <http://www.bb.go.th/bbhome> [4]

2. การเปรียบเทียบอัตราเสี่ยงในการสูญเสียงบประมาณ ในแต่ละปีงบประมาณ ตั้งแต่ พ.ศ. 2544-2553

เมื่อนำข้อมูลที่ได้มาวิเคราะห์อัตราเสี่ยงในการสูญเสีย (Hazard Rate) จะพบว่า อัตราเสี่ยงของการสูญเสียงบประมาณ ภายใต้ลักษณะงาน 4 ประเภท ได้แก่ การบริหารงานทั่วไป การบริการชุมชนและสังคม การเศรษฐกิจ และอื่นๆ ประจำปีงบประมาณ พ.ศ. 2544-2553 มีอัตราเสี่ยงแตกต่างกันในแต่ละปี โดยปีที่มีอัตราเสี่ยงในการสูญเสียงบประมาณด้านการบริหารงานทั่วไป

มากที่สุดถึงน้อยที่สุดเรียงตามลำดับได้ ดังนี้ พ.ศ. 2553, 2551, 2552, 2544, 2546, 2545, 2550, 2547, 2549 และ 2548 (ดูตารางที่ 2)

ตารางที่ 2 อัตราเสี่ยงในการสูญเสียงบประมาณในการบริหารงานทั่วไป ประจำปีงบประมาณ พ.ศ. 2544-2553

หน่วย: ล้านบาท

ปีงบประมาณ	งบประมาณ	การบริหารงานทั่วไป	
		รายจ่าย	อัตราเสี่ยง
2544	910,000.0	178,642.7	0.21854
2545	1,023,000.0	186,161.1	0.20086
2546	999,900.0	190,756.5	0.21168
2547	1,163,500.0	209,296.3	0.19831
2548	1,250,000.0	211,041.2	0.18492
2549	1,360,000.0	241,660.9	0.19564
2550	1,566,200.0	284,170.1	0.20021
2551	1,660,000.0	328,435.1	0.22046
2552	1,951,700.0	383,915.9	0.21904
2553	1,700,000.0	350,648.8	0.23100

ผลการวิเคราะห์จากตารางที่ 3 พบว่า ปีที่มีอัตราเสี่ยงในการสูญเสียงบประมาณด้านการบริการชุมชนและสังคม มากที่สุดถึงน้อยที่สุดเรียงตามลำดับได้ ดังนี้ พ.ศ. 2553, 2552, 2546, 2544, 2550, 2551, 2545, 2547, 2549 และ 2548

ตารางที่ 3 อัตราเสี่ยงในการสูญเสียงบประมาณในการบริการชุมชนและสังคม ประจำปีงบประมาณ พ.ศ. 2544-2553

หน่วย: ล้านบาท

ปีงบประมาณ	งบประมาณ	การบริการชุมชนและสังคม	
		รายจ่าย	อัตราเสี่ยง
2544	910,000.0	382,398.2	0.54510
2545	1,023,000.0	425,846.8	0.53832
2546	999,900.0	421,130.6	0.54675
2547	1,163,500.0	470,096.1	0.51758
2548	1,250,000.0	476,334.7	0.47976
2549	1,360,000.0	543,505.3	0.51022
2550	1,566,200.0	655,123.2	0.54178
2551	1,660,000.0	693,976.6	0.54138
2552	1,951,700.0	832,451.6	0.55604
2553	1,700,000.0	762,877.8	0.59557

ผลการวิเคราะห์จากตารางที่ 4 พบว่า ปีที่มีอัตราเสี่ยงในการสูญเสียงบประมาณด้านการเศรษฐกิจ มากที่สุดถึงน้อยที่สุดเรียงตามลำดับได้ ดังนี้ พ.ศ. 2549, 2547, 2548, 2545, 2544, 2550, 2546, 2551, 2552 และ 2553

ตารางที่ 4 อัตราเสี่ยงในการสูญเสียงบประมาณในการเศรษฐกิจ ประจำปีงบประมาณ พ.ศ. 2544-2553

หน่วย: ล้านบาท

ปีงบประมาณ	งบประมาณ	การเศรษฐกิจ	
		รายจ่าย	อัตราเสี่ยง
2544	910,000.0	205,094.5	0.25538
2545	1,023,000.0	238,763.1	0.26578
2546	999,900.0	206,219.2	0.23097
2547	1,163,500.0	282,325.2	0.27793
2548	1,250,000.0	296,571.2	0.27083
2549	1,360,000.0	339,783.5	0.28747
2550	1,566,200.0	332,282.9	0.23846
2551	1,660,000.0	320,416.4	0.21446
2552	1,951,700.0	341,177.7	0.19214
2553	1,700,000.0	246,328.7	0.15654

ผลการวิเคราะห์จากตารางที่ 5 พบว่า ปีที่มีอัตราเสี่ยงในการสูญเสียงบประมาณด้านอื่น ๆ มากที่สุดถึงน้อยที่สุดเรียงตามลำดับได้ ดังนี้ พ.ศ. 2548, 2552, 2553, 2551, 2550, 2546, 2547, 2549, 2545 และ 2544

ตารางที่ 5 อัตราเสี่ยงในการสูญเสียงบประมาณในการอื่นๆ ประจำปีงบประมาณ พ.ศ. 2544-2553

หน่วย: ล้านบาท

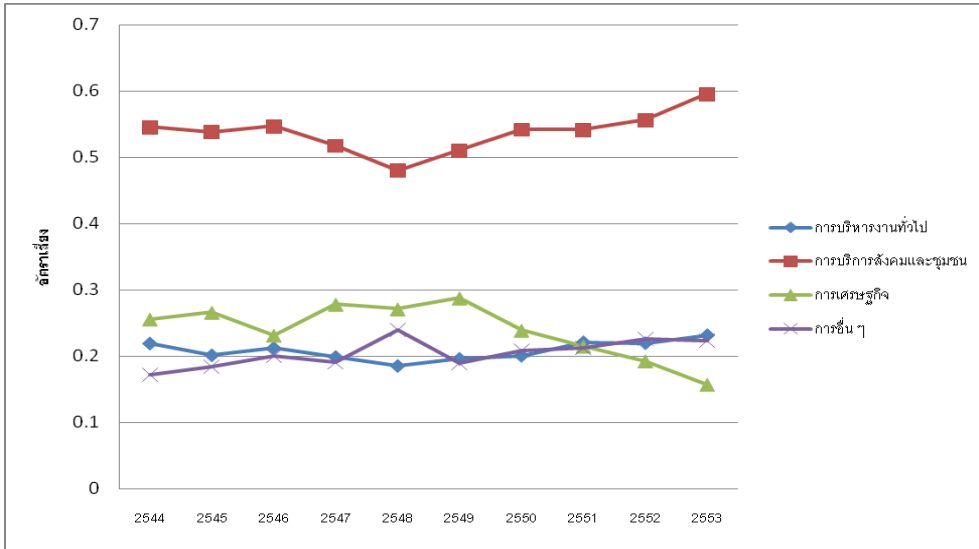
ปีงบประมาณ	งบประมาณ	การอื่นๆ	
		รายจ่าย	อัตราเสี่ยง
2544	910,000.0	143,864.6	0.17209
2545	1,023,000.0	172,229.0	0.18435
2546	999,900.0	181,793.7	0.20066
2547	1,163,500.0	201,782.4	0.19047
2548	1,250,000.0	266,052.9	0.23933
2549	1,360,000.0	235,050.3	0.18975
2550	1,566,200.0	294,623.8	0.20840
2551	1,660,000.0	317,171.9	0.21204
2552	1,951,700.0	394,154.8	0.22559
2553	1,700,000.0	340,144.7	0.22325

เมื่อเปรียบเทียบอัตราเสี่ยงการสูญเสียงบประมาณภายใต้ลักษณะงาน 4 ประเภทในแต่ละปีงบประมาณ ตั้งแต่ พ.ศ. 2544-2553 พบว่า อัตราเสี่ยงในการสูญเสียงบประมาณภายใต้ลักษณะงานการบริการสังคมและชุมชนอยู่ในอัตราสูงกว่าลักษณะงานประเภทอื่นๆ ในทุกๆ

ปีงบประมาณ อัตราเสี่ยงในการสูญเสียงบประมาณภายใต้ลักษณะงานการเศรษฐกิจมีอัตรารองลงมาในปีงบประมาณ พ.ศ. 2544-2550 และเริ่มมีการลดลงจนต่ำกว่าลักษณะงานประเภทการบริหารงานทั่วไป และการอื่นๆ ตั้งแต่ปี พ.ศ. 2551 เป็นต้นมา ส่วนอัตราเสี่ยงในการสูญเสีย

งบประมาณภายใต้ลักษณะงานการบริหารทั่วไป และการอื่นๆ มีอัตราเสี่ยงในระดับเท่าๆ กัน

ในทุกๆ ปีงบประมาณ โดยสามารถแสดงการเปลี่ยนแปลงและเปรียบเทียบการเปลี่ยนแปลงได้ดังภาพที่ 2



ภาพที่ 2 เปรียบเทียบอัตราเสี่ยงภายใต้ลักษณะงาน 4 ประเภท ในแต่ละปีงบประมาณ

สรุปและอภิปรายผล

จากการเปรียบเทียบอัตราเสี่ยงการสูญเสียบงบประมาณภายใต้ลักษณะงาน 4 ประเภท ในแต่ละปีงบประมาณ ตั้งแต่ปี พ.ศ. 2544-2553 สามารถสรุปผลการวิเคราะห์ที่ได้ดังนี้

1) การเปลี่ยนแปลงงบประมาณประเทศ มีสัดส่วนการใช้จ่ายงบประมาณไปกับการบริการชุมชนและสังคม สูงที่สุดในทุกปีงบประมาณ รองลงมาคือ การเศรษฐกิจ การบริหารทั่วไป และการอื่นๆ ตามลำดับ มีเพียงปี พ.ศ. 2548 ที่มีการใช้จ่ายงบประมาณด้านการอื่นๆ มากกว่าการบริหารงานทั่วไป และตั้งแต่ปี 2551 เป็นต้นมา การใช้จ่ายงบประมาณด้านการเศรษฐกิจมีแนวโน้มที่จะลดลงอย่างต่อเนื่อง โดยลดลงต่ำกว่าการใช้จ่ายงบประมาณด้านการบริหารงานทั่วไป และด้านอื่นๆ

2) การใช้งบประมาณด้านการบริการสังคมและชุมชน มีอัตราเสี่ยงในการใช้งบประมาณ

มากกว่าลักษณะงานประเภทอื่นๆ โดยมีการใช้งบประมาณสูงสุดในปี พ.ศ. 2553 และต่ำสุดในปี พ.ศ. 2548 สังเกตได้ว่าตั้งแต่ปี พ.ศ. 2548 เป็นต้นมา มีแนวโน้มที่อัตราเสี่ยงในการใช้งบประมาณสูงขึ้นเรื่อยๆ

3) การใช้งบประมาณด้านการบริหารงานทั่วไป มีอัตราเสี่ยงในการใช้งบประมาณสูงสุดในปี พ.ศ. 2553 และต่ำสุดในปี พ.ศ. 2548 สังเกตได้ว่าตั้งแต่ปี พ.ศ. 2548 เป็นต้นมา มีแนวโน้มที่อัตราเสี่ยงในการใช้งบประมาณสูงขึ้นเรื่อยๆ และกลับมาอยู่ในระดับเดียวกับช่วงเวลาก่อนที่จะมีการลดลงต่ำสุดในปี พ.ศ. 2548

4) การใช้งบประมาณด้านการเศรษฐกิจ มีอัตราเสี่ยงในการใช้งบประมาณสูงสุดในปี พ.ศ. 2549 และต่ำสุดในปี พ.ศ. 2553 สังเกตได้ว่าตั้งแต่ปี พ.ศ. 2549 เป็นต้นมา มีแนวโน้มที่อัตราเสี่ยงในการใช้งบประมาณลดลงอย่างต่อเนื่อง

5) การใช้งบประมาณด้านอื่นๆ มีอัตราเสี่ยงในการใช้งบประมาณสูงสุดในปี พ.ศ. 2548

และต่ำสุดในปี พ.ศ. 2544 สังเกตได้ว่า การใช้งบประมาณด้านการอื่นๆ และด้านการบริหารงานทั่วไป มีอัตราเสี่ยงในการใช้งบประมาณในระดับเท่าๆ กัน นั่นคือ การใช้งบประมาณเกี่ยวกับงาน 2 ด้านนี้อยู่ในระดับเดียวกันนั่นเอง

6) เมื่อพิจารณาเปรียบเทียบอัตราเสี่ยงในแต่ละปี พบว่า ในช่วงปี พ.ศ. 2544-2547 และ พ.ศ. 2549-2551 มีอัตราเสี่ยงของการใช้งบประมาณภายใต้ลักษณะงาน 4 ประเภท จากสูงสุดไปต่ำสุดคือการบริการสังคมและชุมชนสูงที่สุด รองลงมาคือ การเศรษฐกิจ การบริหารงานทั่วไป และต่ำที่สุดได้แก่การอื่นๆ

และช่วงปี พ.ศ. 2548 มีการเปลี่ยนแปลงอัตราเสี่ยงของการใช้งบประมาณภายใต้ลักษณะงาน 4 ประเภท จากสูงสุดไปต่ำสุด คือ การบริการสังคมและชุมชนสูงที่สุด รองลงมาคือ การเศรษฐกิจ การอื่นๆ และต่ำที่สุดได้แก่การบริหารงานทั่วไป

ช่วงปี พ.ศ. 2551-2553 มีการเปลี่ยนแปลงอัตราเสี่ยงของการใช้งบประมาณภายใต้ลักษณะงาน 4 ประเภท จากสูงสุดไปต่ำสุด คือ การบริการสังคมและชุมชนสูงที่สุด รองลงมาคือ การอื่นๆ ซึ่งมีค่าเท่ากับการบริหารงานทั่วไป และต่ำที่สุดได้แก่การเศรษฐกิจ

เป็นที่น่าสังเกตว่า ตั้งแต่ปี พ.ศ. 2549 เป็นต้นมา ใช้จ่ายหลักของรัฐบาลที่มุ่งเน้นการให้บริการสังคมและชุมชนเป็นหลัก และลดรายจ่ายด้านการเศรษฐกิจลง สังเกตได้จากอัตราเสี่ยงในการใช้งบประมาณเพื่อการเศรษฐกิจที่มีแนวโน้มลดลงในทุกปี สอดคล้องกับนโยบายของรัฐบาลแต่ละชุดตั้งแต่ปี พ.ศ. 2549 เป็นต้นมา

ที่มุ่งเน้นการให้บริการทางสังคมและชุมชน (สวัสดิการ) มากกว่าการใช้งบประมาณเพื่อกระตุ้นภาคเศรษฐกิจ [5]

งานวิจัยของอังคณา ตรียะฉัตร (2548) เรื่อง ผลกระทบของรายจ่ายรัฐบาลที่มีต่อการผลิตและการจ้างงานในประเทศไทย พบว่า รายจ่ายประจำของภาครัฐบาลมีผลกระทบต่ออุปสงค์

รวมโดยตรง และมีบทบาทในการพัฒนาประเทศทั้งในด้านเศรษฐกิจและสังคม ส่วนรายจ่ายด้านการลงทุนมีสัดส่วนที่น้อยมากเมื่อเปรียบเทียบกับรายจ่ายโดยรวมของรัฐบาล รัฐบาลจึงควรให้ความสำคัญกับการลงทุน และพัฒนาโครงสร้างต่างๆ ที่เป็นประโยชน์กับส่วนรวม เพื่อกระตุ้นการเจริญเติบโตทางเศรษฐกิจ [6] ที่เป็นเช่นนี้เนื่องมาจาก การกำหนดนโยบายทางการเมืองที่ประชาชนนิยมได้กลายเป็นรูปแบบที่นักการเมืองใช้ในการหาเสียงกันมากที่สุดในปัจจุบัน และแปรเปลี่ยนเป็นนโยบายของรัฐบาลในการบริหารในช่วงเวลาต่อมา อีกทั้งนโยบายเหล่านี้ใช้เงินจำนวนมาก และไม่ก่อให้เกิดรายได้ต่อการคลังในอนาคต ในขณะที่การพัฒนาประเทศจำเป็นต้องมีการลงทุนในภาคการศึกษา เศรษฐกิจ และสังคม ซึ่งก่อให้เกิดการพัฒนาอย่างยั่งยืนให้กับประเทศ [7]

ข้อเสนอแนะ

ประเด็นสำคัญ คือ รัฐบาลควรพิจารณาเพื่อปรับนโยบายด้านงบประมาณ โดยทบทวนการใช้จ่ายงบประมาณในด้านที่ไม่ก่อให้เกิดความคุ้มค่า และเปรียบเทียบผลประโยชน์ที่ได้รับจากการใช้จ่ายงบประมาณผ่านงานด้านต่างๆ โดยกำหนดวัตถุประสงค์ที่มีความชัดเจนเพื่อให้การใช้จ่ายงบประมาณเกิดประสิทธิผลสูงสุด และเป็นประโยชน์ต่อประชาชนส่วนใหญ่ของประเทศ การวิจัยจึงควรมุ่งเน้นไปที่ผลของงบประมาณในด้านต่างๆ

เอกสารอ้างอิง

- [1] สำนักงานประมาณ. (2554). *งบประมาณโดยสังเขป ฉบับปรับปรุงตามพระราชบัญญัติงบประมาณรายจ่ายประจำปี พ.ศ. 2553*. สืบค้นเมื่อ 15 มกราคม 2555, จาก <http://www.bb.go.th/bbhome>
- [2] ปราณี ทินกร; และ ฉลองภพ สุสังกร์กาญจน์. (2540, สิงหาคม). *การศึกษาแนวทางในการจัดสรรงบประมาณรายจ่ายของรัฐบาลไทย : กรณีศึกษาเชิงเปรียบเทียบระหว่างประเทศ*. (18). รายงานที่ตีออร์ไอ. สืบค้นเมื่อ 25 พฤษภาคม 2555. จาก <http://www.tdri.or.th/download/quarterly/white-pp/wb18.htm>
- [3] จิรัชยา วงศ์ษาบุตร. (2551). *ตัวแบบการอยู่รอดของผู้ป่วยโรคมะเร็งปากมดลูกระยะที่ 1 บี ถึง 4 เอ ที่เข้ารับการรักษาด้วยการฉายรังสีและเคมีบำบัด ณ โรงพยาบาลมหาราชนครเชียงใหม่ระหว่างปี พ.ศ. 2540-2544*. ปรินูญานิพนธ์ วท.ม. (สถิติประยุกต์). เชียงใหม่: บัณฑิตวิทยาลัย มหาวิทยาลัยเชียงใหม่.
- [4] สำนักงานประมาณ. (2555). *งบประมาณโดยสังเขป*. สืบค้นเมื่อ 8 มกราคม 2555, จาก <http://www.bb.go.th/bbhome>
- [5] วิทยากร เชียงกุล. (2554). *วิพากษ์นโยบายเศรษฐกิจของพรรคการเมืองต่างๆ. ใน เอกสารการสัมมนาทางวิชาการเรื่อง ผลของนโยบายเศรษฐกิจของพรรคการเมือง ต่ออนาคตประเทศไทย*. ปทุมธานี: มหาวิทยาลัยรังสิต.
- [6] อังคณา ตรียะฉัตร. (2548). *ผลกระทบของรายจ่ายรัฐบาลที่มีต่อการผลิตและการจ้างงานในประเทศไทย*. ปรินูญานิพนธ์ ศศ.ม. (เศรษฐศาสตร์). กรุงเทพฯ: บัณฑิตวิทยาลัย มหาวิทยาลัยเกษตรศาสตร์.
- [7] ศุภชัย พานิชภักดิ์. (2555). *สุนทรพจน์. ใน เอกสารการสัมมนาทางวิชาการเรื่อง การสร้างความสมดุลของความเติบโตทางเศรษฐกิจกับความเข้มแข็งของสังคม ของประเทศในเอเชียและสังคมโลก*. กรุงเทพฯ: สภาที่ปรึกษาเศรษฐกิจและสังคมแห่งชาติ.