



การจัดการการท่องเที่ยวในพระอารามหลวงชั้นเอก ในเกาะรัตนโกสินทร์ TOURISM MANAGEMENT OF THE ROYAL TEMPLES ON THE RATTANAKOSIN ISLAND

พระบุญพิเชษฐ์ จันทร์เมือง¹, รักชนก โคโค^{2,3}, สุภาพร สุกสีเหลือง³

¹หลักสูตรการวางแผนและการจัดการการท่องเที่ยวเพื่ออนุรักษ์สิ่งแวดล้อม มหาวิทยาลัยศรีนครินทร์วิโรฒ

²ภาควิชาชีววิทยา คณะวิทยาศาสตร์ มหาวิทยาลัยศรีนครินทร์วิโรฒ

³สถาบันพัฒนาการท่องเที่ยวเพื่ออนุรักษ์สิ่งแวดล้อม มหาวิทยาลัยศรีนครินทร์วิโรฒ

บทคัดย่อ

งานวิจัยนี้มีวัตถุประสงค์เพื่อ 1) สำรวจและประเมินศักยภาพด้านทรัพยากรการท่องเที่ยวและการจัดการการท่องเที่ยวของพระอารามหลวงชั้นเอกในเกาะรัตนโกสินทร์ 7 วัด 2) ศึกษาระดับความคิดเห็นของนักท่องเที่ยวเกี่ยวกับการจัดการท่องเที่ยว และ 3) นำเสนอแนวทางการจัดการการท่องเที่ยวในพระอารามหลวงชั้นเอกในเกาะรัตนโกสินทร์ พระอารามหลวง 7 วัด ได้แก่ วัดพระศรีรัตนศาสดาราม วัดพระเชตุพนวิมลมังคลารามราชวรมหาวิหาร วัดสุทัศน์เทพวรารามราชวรมหาวิหาร วัดมหาธาตุยุวราชรังสฤษฎิ์ราชวรมหาวิหาร วัดราชประดิษฐ์สถิติมหาสิมารามราชวรมหาวิหาร วัดราชบพิธสถิตมหาสีมารามราชวรมหาวิหาร และวัดบวรนิเวศราชวรมหาวิหาร กลุ่มตัวอย่างที่ใช้ในการวิจัย คือ พระภิกษุเจ้าอาวาสหรือคณะกรรมการของพระอารามหลวง เจ้าหน้าที่ของรัฐที่ดูแลการท่องเที่ยว และนักท่องเที่ยว เครื่องมือที่ใช้ในการวิจัยได้แก่แบบสำรวจทรัพยากรการท่องเที่ยว แบบสัมภาษณ์และแบบสอบถาม ผลการวิจัยพบว่าทรัพยากรทางวัฒนธรรมในพระอารามหลวงชั้นเอกทุกวัด มีศักยภาพที่โดดเด่น ซึ่งทางภาครัฐพร้อมให้การสนับสนุน ภาคเอกชนมีความสนใจร่วมมือในการจัดการท่องเที่ยว นักท่องเที่ยวพลานามัยไม่แข็งแรงในความต้องการของพระอาราม แต่ในด้านบริการท่องเที่ยวของพระอารามส่วนใหญ่ยังไม่ได้มาตรฐาน ยกเว้นวัดพระศรีรัตนศาสดาราม และวัดพระเชตุพนวิมลมังคลาราม เนื่องจากความคิดเห็นของผู้รับผิดชอบและเกี่ยวข้องยังไม่สามารถหาข้อสรุปที่เหมาะสมในทิศทางเดียวกันได้ ระหว่างแนวทางการอนุรักษ์กับแนวคิดเพื่อการพัฒนา รวมถึงการใช้อำนาจบริหารสิ่งต่าง ๆ ของวัด แนวทางการจัดการการท่องเที่ยวภายในพระอารามหลวงนั้น ควรเน้น 1) การขึ้นชมศิลปกรรมต่างๆ 2) การนมัสการไหว้พระและสิ่งศักดิ์สิทธิ์ 3) การฝึกสมาธิภาวนาในวันหยุดและวันพักผ่อน 4) สิ่งที่นักท่องเที่ยวควรได้รับการมาท่องเที่ยวคือความเพลิดเพลิน คติธรรม เกิดความรู้ทางศาสนาที่ประกอบด้วยประวัติศาสตร์ที่ละเอียดลึกซึ้ง และ 5) ควรปรับปรุงด้านการบริการท่องเที่ยวของวัดที่ยังไม่เป็นที่ดึงดูดใจเพื่อสร้างมาตรฐานแรงจูงใจ โดยเฉพาะอย่างยิ่งการจัดการสาธารณูปโภค

คำสำคัญ: การสำรวจทรัพยากรท่องเที่ยว, พระอารามหลวง, เกาะรัตนโกสินทร์, การจัดการท่องเที่ยว การท่องเที่ยวเชิงวัฒนธรรม

Abstract

The purposes of this research were 1) to survey and evaluate the potential of the tourism resources and tourism management of the royal temples on the Rattanakosin Island 2) to study tourist's opinion on tourism management and 3) to propose tourism management guidelines for the royal temples on the Rattanakosin Island. The seven royal temples were as follows; 1) Wat Phra Sri Rattana Satsadaram, 2) Wat Phra Chetuphon Wimolmangklararm, 3) Wat Suthat Thepwararam Rajaworamahavihara, 4) Wat Mahathat Yuwarajarangsarit Rajaworamahavihara, 5) Wat Ratchapradit Sathitmahasimaram Rajaworavihara, 6) Wat Rajabopit Sathitmahasimaram Rajaworavihara and 7) Wat Bowonniwet Vihara Rajavaramahavihara. The sample groups were the abbots or the temples' committee, the royal monarch officials and the tourists. The research instruments were a survey on tourism resources, the interviews and the questionnaires. The results of this research showed that all the royal temples have high potential of cultural tourism resources. Both public and private sectors are willing to provide a full support on the tourism development. Tourists are amazed with beauty of these temples. However, it is found that tourism services in most temples except Wat Phra Sri Rattana Satsadaram and Wat Phra Chetuphon Wimolmangklararm do not comply with the standards because stakeholders have different opinions on how tourist resources should be properly managed. The guidelines for tourism development should be emphasized on: 1) Thai fine arts and its architecture; 2) an act of homage to the Buddha and the sacred icons; 3) meditation practices for mindfulness on holidays; 4) tourists' appreciation from gaining the knowledge on Buddhism's history and its philosophy; and 5) service improvement especially infrastructure development.

Keywords: Tourism resources, Royal temple, Rattanakosin island, Tourism management, Cultural tourism

บทนำ

การท่องเที่ยวแห่งประเทศไทยได้ส่งเสริมให้การท่องเที่ยวเป็นเครื่องมือสำคัญในการแก้ไขปัญหาเศรษฐกิจ สร้างงานให้ประชาชน และเพิ่มรายได้ให้ประเทศ รวมทั้งส่งเสริมให้การท่องเที่ยวมีบทบาทสำคัญในการช่วยพัฒนาคุณภาพชีวิตของประชาชนทั่วไปตามนโยบายของรัฐบาล กระตุ้นให้เกิดการท่องเที่ยวเชิงนิเวศภายในประเทศ ที่ก่อให้เกิดการเรียนรู้และการสร้างสรรค์ประโยชน์ต่อสังคมโดยรวม เพื่อนำไปสู่การสร้างจิตสำนึกต่อการรักษาสิ่งแวดล้อม รวมทั้งให้เกิดความรักและภาคภูมิใจในเอกลักษณ์วัฒนธรรมไทย [1] ส่วนกองการท่องเที่ยวกรุงเทพมหานครกำหนดวิสัยทัศน์ด้านการท่องเที่ยวไว้ว่า การพัฒนาการท่องเที่ยวเชิงนิเวศ

ให้มีคุณภาพและมาตรฐานในระดับสากลอย่างยั่งยืนเพื่อมุ่งให้กรุงเทพมหานครเป็นเมืองแห่งวัฒนธรรม [2]

วัดเป็นแหล่งรวบรวมศิลปวิทยาการและความรู้มากมายหลายสาขา เป็นแหล่งรวมศิลปกรรมที่มีคุณค่า เช่น โบราณสถาน โบราณวัตถุ และจิตรกรรมฝาผนัง ซึ่งงานศิลปกรรมต่างๆ เหล่านี้ นับเป็นมรดกทางวัฒนธรรมอันล้ำค่า เปรียบเสมือนเอกลักษณ์ของความเป็นชาติไทย ปัจจุบันวัดมีบทบาทเพิ่มมากขึ้นกว่าเดิมคือ การเป็นแหล่งท่องเที่ยวประเภทศาสนสถานที่สำคัญ ประกอบไปด้วยศิลปวัฒนธรรมที่สะท้อนให้เห็นอารยธรรมและความเจริญของชาติอันสามารถศึกษาย้อนกลับได้ในด้านประวัติศาสตร์ โบราณคดี วัฒนธรรม ศิลปกรรม

สถาปัตยกรรมรวมทั้งการเชื่อมโยงความเป็นมาของวัฒนธรรมกับชุมชนและการตั้งถิ่นฐานของชุมชน [3] วัดจึงเป็นแหล่งท่องเที่ยวที่ทรงคุณค่า อันรองรับด้วยทรัพยากรที่เป็นรูปธรรมและนามธรรม เพียงแต่จะถ่ายทอดคุณค่าเหล่านี้ ออกสู่สายตานักท่องเที่ยวได้อย่างไร ถ้านักท่องเที่ยวไม่เข้าใจ ไม่ได้มองอย่างต่อเนื่องเป็นเหตุเป็นผล ก็จะทำให้เพียงแค่วัดเพื่อถ่ายรูป ชาวต่างชาติจำนวนมากที่มีพื้นฐานศาสนา และวัฒนธรรมต่างกันก็จะมาวัดเพียงแค่อายุรูป บางครั้งก็แต่งกายและมาทำกริยาที่ไม่เหมาะสม คนไทยบางกลุ่มที่มาก็ไม่ได้สร้างเสริมปัญญากลับไป ปัญหาส่วนหนึ่งอาจจะเพราะวัดไม่ได้แสดงบทบาทอย่างชัดเจนว่าจะพัฒนาสังคม ทั้งที่บทบาทของวัดสามารถสนองประโยชน์ได้ทั้ง 2 ด้าน ทั้งด้านเศรษฐกิจ สังคมและด้านการนำรายได้เข้ามาทำนุบำรุงวัด ทำนุบำรุงท้องถิ่นจังหวัดและประเทศโดยรวม [4]

การบริหารจัดการด้านแหล่งท่องเที่ยวทางศาสนาและมรดกวัฒนธรรมควรเป็นเรื่องที่มีหลักประสมประสานกันหลายรูปแบบรวมทั้งการบริหารทางธุรกิจ การจัดการรักษาสถาปัตยกรรมที่เป็นมรดก การท่องเที่ยวทางวัฒนธรรมอุตสาหกรรมด้านขนส่ง โบราณคดี พิพิธภัณฑสถานที่มีมองเห็นสัมผัสได้ และผลผลิตต่างๆ ทางวัฒนธรรม [5] การจัดการท่องเที่ยวในวัดแม้กระทั่งในพระอารามหลวงยังมีข้อจำกัดอยู่มากพอสมควร ทั้งด้านกายภาพ ด้านนโยบาย ด้านการพัฒนาบุคลากรทางการท่องเที่ยวและสภาพสิ่งแวดล้อม ด้วยเหตุนี้คณะผู้วิจัยจึงสนใจที่จะสำรวจทรัพยากรการท่องเที่ยวในพระอารามหลวงชั้นเอกในเกาะรัตนโกสินทร์เพื่อการจัดการการท่องเที่ยวทางวัฒนธรรม โดยมองหาแนวทางในการวางแผนจัดการการท่องเที่ยวทางวัฒนธรรมอย่างถูกต้องเหมาะสม มีความสอดคล้องกับความต้องการที่เปลี่ยนแปลงไปของสังคมและสภาพแวดล้อมที่เป็นจริงของยุคสมัยปัจจุบันอันจะนำไปสู่การพัฒนาการท่องเที่ยวอย่างยั่งยืนและมีประสิทธิภาพต่อไป

วัตถุประสงค์ของการวิจัย

1. เพื่อสำรวจทรัพยากรการท่องเที่ยวและการจัดการของพระอารามหลวงชั้นเอก ในเกาะรัตนโกสินทร์
2. เพื่อให้ทราบถึงความคิดเห็นของ เจ้าอาวาส ผู้ที่มีอำนาจการบริหารและจัดการในวัดเจ้าหน้าทีและบุคลากรในวัดเกี่ยวกับการจัดการและบริการการท่องเที่ยวในวัด
3. เพื่อให้ทราบถึงระดับความคิดเห็นของนักท่องเที่ยวชาวไทยและชาวต่างชาติที่เดินทางมาท่องเที่ยวในวัดทั้ง 7 แห่ง
4. เพื่อเสนอแนวทางการจัดการการท่องเที่ยวของพระอารามหลวงชั้นเอกในเกาะรัตนโกสินทร์

วิธีดำเนินการวิจัย

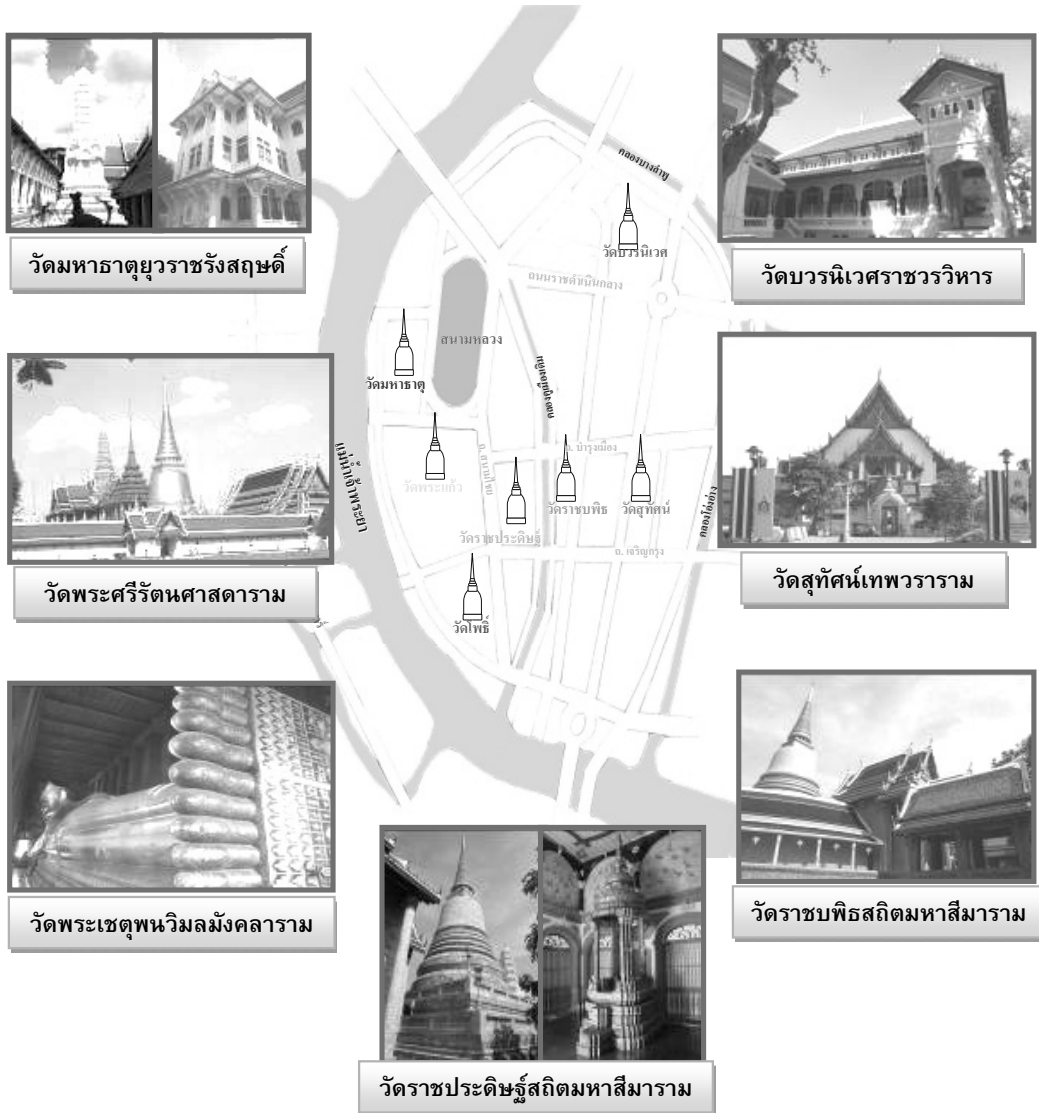
ขอบเขตของการวิจัย

1) ขอบเขตด้านพื้นที่ ได้แก่พระอารามหลวงชั้นเอกที่ตั้งอยู่ในบริเวณพื้นที่เกาะรัตนโกสินทร์ ซึ่งมีแม่น้ำเจ้าพระยาและคลองรอบกรุง (คลองโอ่งอ่าง คลองบางลำพู) เป็นแนวเขตพื้นที่ศึกษาโดยทำการศึกษาทั้งหมด 7 วัดได้แก่วัดพระศรีรัตนศาสดาราม วัดพระเชตุพนวิมลมังคลารามราชวรมหาวิหาร วัดสุทัศน์เทพวรารามราชวรมหาวิหาร วัดมหาธาตุยุวราชรังสฤษฎิ์ราชวรมหาวิหาร วัดราชประดิษฐ์สถิตมหาสีมารามราชวรวิหาร วัดราชบพิธสถิตมหาสีมารามราชวรวิหาร และวัดบวรนิเวศราชวรวิหาร (ภาพที่ 1)

2) ขอบเขตด้านประชากร กลุ่มตัวอย่างประชากร จำนวน 214 คน ได้แก่

1. ข้าราชการภาครัฐของกรุงเทพมหานคร ในส่วนที่เกี่ยวข้องกับการท่องเที่ยว การศาสนา การศึกษาประวัติศาสตร์และศิลปวัฒนธรรม ผู้บริหารของพระอารามหลวงชั้นเอกที่กำหนด 7 วัด ผู้ประกอบการร้านค้าที่เกี่ยวข้องกับการท่องเที่ยวบริเวณพระอารามหลวงชั้นเอก 14 คน

2. นักท่องเที่ยวทั้งชาวไทยและต่างประเทศที่เดินทางไปยังพระอารามหลวงชั้นเอกที่กำหนด 7 วัด ในเกาะรัตนโกสินทร์ จำนวน 200 คน



ภาพที่ 1 แผนที่เกาะรัตนโกสินทร์ที่แสดงจุดที่ตั้งของพระอารามหลวงทั้ง 7 วัด

เครื่องมือที่ใช้ในการวิจัย

เครื่องมือที่ใช้ในการวิจัยออกเป็น 2 ประเภทได้แก่

1) **แบบสำรวจ** ซึ่งพัฒนาโดยสถาบันพัฒนาการท่องเที่ยว มหาวิทยาลัยศรีนครินทรวิโรฒ ร่วมกับมหาวิทยาลัยออกซฟอร์ด บรูค แบ่งออกเป็น 2 ชุด ประกอบด้วย **แบบสำรวจและประเมินศักยภาพทรัพยากรท่องเที่ยว** เพื่อให้ทราบถึงศักยภาพความพร้อมของแหล่งท่องเที่ยว และ **แบบสำรวจสิ่งอำนวยความสะดวกในแหล่งท่องเที่ยว** เพื่อศึกษาความพร้อมของสิ่งอำนวยความสะดวก รวมทั้งสภาพและปัญหาของสิ่งอำนวยความสะดวกบริเวณแหล่งท่องเที่ยว

2) แบบสัมภาษณ์และสอบถาม

แบบสัมภาษณ์ เพื่อศึกษาความพร้อมและนโยบายในด้านการจัดการการท่องเที่ยวของพระอารามหลวงชั้นเอก โดยจะใช้ในการสัมภาษณ์เจ้าหน้าที่ในหน่วยงานของกรุงเทพมหานครพระภิกษุ หรือบุคลากรของพระอารามหลวงชั้นเอกที่กำหนด

แบบสอบถามระดับความคิดเห็นของนักท่องเที่ยวที่เดินทางมาเที่ยวในพระอารามหลวงชั้นเอกในเกาะรัตนโกสินทร์ทั้ง 7 วัด ซึ่งลักษณะคำถามเป็นแบบมาตราส่วนประเมินค่าโดยแบ่งออกเป็น 3 ด้าน คือ

1. **แรงจูงใจและสิ่งที่นักท่องเที่ยว** ได้รับในการเดินทางไปท่องเที่ยวในพระอารามหลวง ชั้นเอกในเกาะรัตนโกสินทร์

2. **ระดับความคิดเห็นต่อทรัพยากร** ที่มีความสำคัญ ในด้านธรรมชาติ ด้านวัฒนธรรม ประวัติศาสตร์ โบราณสถาน โบราณวัตถุ งานเทศกาลประเพณี กิจกรรม การบริการ

3. **ระดับความคิดเห็นเกี่ยวกับการจัดการท่องเที่ยว** ของพระอารามหลวงชั้นเอก ในเกาะรัตนโกสินทร์

การจัดการกระทำและวิเคราะห์ข้อมูล

ข้อมูลที่ได้จากการสำรวจเป็นข้อมูลที่ได้จากการสังเกตโดยตรง ได้นำมาสรุปตามประเด็นเนื้อหาของ การสังเกตการณ์ในภาพรวม เพื่อให้ทราบถึงศักยภาพเบื้องต้นในการเป็นแหล่งท่องเที่ยว แล้วนำมาเป็นข้อมูลประกอบการสร้างแบบสัมภาษณ์ และแบบสอบถาม ในส่วนของข้อมูลที่ได้จากแบบสอบถาม ได้นำมาลงรหัสและวิเคราะห์ทางสถิติโดยใช้โปรแกรมสำเร็จรูป แล้วนำเสนอผลการวิเคราะห์ข้อมูลในรูปแบบของกราฟ และเป็นแนวทางการพัฒนาเพื่อการจัดการการท่องเที่ยวในพระอารามหลวง

ผลการวิจัย

1) ผลการสำรวจทรัพยากรการท่องเที่ยว สิ่งอำนวยความสะดวก และสัมภาษณ์ผู้มีส่วนเกี่ยวข้องในการดูแลพระอารามหลวงชั้นเอกในเกาะรัตนโกสินทร์ จากแบบสำรวจและประเมินศักยภาพทรัพยากรท่องเที่ยว และแบบสำรวจ สิ่งอำนวยความสะดวกในแหล่งท่องเที่ยว

วัดพระศรีรัตนศาสดาราม (วัดพระแก้ว) เป็นพระอารามหลวงชั้นเอกพิเศษ เป็นพระอารามประจำพระบรมมหาราชวัง ไม่มีพระสงฆ์จำพรรษา เป็นศูนย์รวมทางศาสนาที่ใช้ในการประกอบพระราชพิธีสำคัญ พระประธานได้แก่พระพุทธรูปมหาณีนรัตนปฏิมากร หรือพระแก้วมรกตซึ่งทำด้วยหยกสีเขียวใสคล้ายมรกตเป็นวัดที่รวบรวมศิลปะสถาปัตยกรรมชั้นสูง และมรดกอันล้ำค่าไว้มากที่สุดเช่น จิตรกรรมฝาผนัง พระอุโบสถปราสาทพระเทพบิดร พระศรีรัตนเจดีย์นครวัด

จำลอง พระพุทธรูปประจำองค์พระมหากษัตริย์หลายพระองค์ มีกิจกรรมเทศกาลธรรมในวันอาทิตย์ วันพระและสำคัญตามที่ราชการกำหนด ด้านสิ่งอำนวยความสะดวกภายในวัดมีป้ายบอกเส้นทางพร้อมจุดท่องเที่ยวชัดเจนทั้งภาษาไทยและต่างประเทศมีศูนย์ข้อมูลพระราชวังและมัคคุเทศก์รับจ้างคอยรับนักท่องเที่ยวที่หน้าประตูทางเข้า มีแผนพับแจก มีหนังสือขายและเทปบันทึกเสียงให้เช่าฟัง มีร้านขายของที่ระลึกและร้านเครื่องดื่ม มีห้องสุขาเพียงพอโดยแยกประเภทห้องน้ำหญิงชายและห้องน้ำผู้พิการ มีหน่วยงานดูแลความปลอดภัยและประสานงานเมื่อมีเหตุฉุกเฉินเปิดให้เข้าชมอย่างเป็นระบบและระเบียบที่เข้มงวดโดยเฉพาะอย่างยิ่งเน้นการแต่งการที่สุภาพเรียบร้อย ในอดีตสุภาพสตรีที่นุ่งกางเกงจะต้องเปลี่ยนผ้าถุงหรือกระโปรงโดยมีบริการผ้าถุงให้ยืม ปัจจุบันห้ามสวมเสื้อแขนกุด กางเกงขาสั้นหรือ กางเกงสามส่วน ห้ามกระโปรงที่สั้นเหนือเข่ามาก ๆ ห้ามใช้แฟลชในการถ่ายภาพ การจัดการท่องเที่ยวอยู่ภายใต้การดูแลของสำนักพระราชวัง จัดว่าเป็นวัดที่มีการจัดการท่องเที่ยวได้ดีที่สุดวัดหนึ่ง

วัดพระเชตุพนวิมลมังคลารามราชวรมหาวิหาร (วัดโพธิ์) เป็นวัดเก่าแก่สมัยอยุธยา เดิมชื่อวัดโพธาราม พระบาทสมเด็จพระพุทธยอดฟ้าจุฬาโลกมหาราชโปรดเกล้าโปรดกระหม่อมให้บูรณะใหม่เพื่อให้พระภิกษุสงฆ์ได้เล่าเรียนพระปริยัติธรรม ถือเป็นวัดประจำรัชกาลที่ 1 ทรัพยากรที่สำคัญได้แก่ พระมหาเจดีย์สี่รัชกาล พระอุโบสถ พระมณฑป เขามอ สวนมิสกวัน พระพุทธรูปปางไสยาสน์ ตึกดาจิ้น ยักษ์วัดโพธิ์ที่เป็นตำนานเล่าขานคู่กับยักษ์วัดแจ้ง วัดโพธิ์ยังมีความโดดเด่นมากในด้านเป็นแหล่งความรู้แพทย์แผนโบราณจากจารึกโบราณต่างๆ ถือได้ว่าวัดโพธิ์เป็นมหาวิทยาลัยเปิดแห่งแรกของไทย มีรูปปั้นฤษีหรือโยคีติดถนนในท่าต่างๆ มีบริการนวดแผนไทย บริเวณวัดมีความสะอาดเรียบร้อยจัดวางผังส่วนประกอบต่างๆ ไว้อย่างเรียบร้อยสมบูรณ์แยกส่วนที่เป็นเขตพุทธาวาและสิ่งฆราวาสออกจากกันอย่างชัดเจนลงตัว เพื่อให้บริการการท่องเที่ยวเฉพาะเขตพุทธาวาสเท่านั้น มีการจัดการท่องเที่ยวอย่างเป็นระเบียบ ในด้าน

สิ่งอำนวยความสะดวก ภายในวัดมีป้ายบอกเส้นทางและจุดท่องเที่ยวที่สำคัญๆ มีศูนย์ข้อมูลของกองท่องเที่ยวกรุงเทพมหานครก่อตั้งตั้งแต่เข้าบริเวณวัดมีสำนักงานบริการข้อมูลของวัด มีการให้บริการสื่อความหมายโดยมีคัคคุเทศก์และมัคคุเทศก์น้อยของทางวัดเองและจากริษัททัวร์บริการนักท่องเที่ยวทั้งชาวไทยและชาวต่างชาติ มีร้านขายของที่ระลึกและร้านเครื่องดีมีให้บริการ มีการสร้างห้องสุขาไว้ในเขตพุทธาวาสอย่างกลมกลืนที่เป็นแบบอย่างแก่วัดอื่นจำนวนห้องสุขามากเพียงพอ เปิดให้เข้าชมทั้งกลางวันกลางคืน ห้ามแต่งตัวไม่สุภาพโดยมีผ้าผืนยาวให้พันส่วนบนหรือส่วนล่างที่ประเจิดประเจ้อเมื่อเข้าโบสถ์ จัดว่าเป็นวัดที่มีการจัดการท่องเที่ยวได้ดีที่สุด

วัดสุทัศนเทพวรารามราชวรมหาวิหาร (วัดพระโต วัดพระใหญ่ วัดเสาชิงช้าหรือ วัดมหาสุทธารวาส) เป็นวัดกึ่งกลางพระนคร จึงมีการตั้งเสาชิงช้าหน้าวัดตามประเพณีพระนครโบราณ สถาปัตยกรรมและภาพฝาผนังสวยงามมาก โดยเฉพาะการวางผังที่จำลองให้เหมือนเขาพระสุเมรุ และให้สว่างงามเท่าวัดพนัญเชิงครั้งกรุงศรีอยุธยา มีพระศรีศากยมุนีอายุเก่าแก่จากกรุงสุโขทัยเป็นพระประธานที่โดดเด่นที่สุดและสำคัญมากองค์หนึ่งของประเทศมีการแสดงพระธรรมเทศนาและสวดมนต์ให้วัพระทุกวันเวลา 12.00 น. และเวลา 19.00 น. ทุกวัน พระสงฆ์ทุกรูปมีการศึกษาสูง นำเลื่อมใส มีชื่อเสียงด้านความขลังของวัดถุ่มงคล โดยเฉพาะ**พระกริ่ง**ที่นักสะสมต้องมีสภาพแวดล้อมของวัดสวยงาม เงียบสงบ สะอาดเรียบร้อยมีการอนุรักษ์ทางวัฒนธรรมดี มีการรักษาสิ่งของที่เป็นศาสนสถานดีพอสมควร มีการจัดกิจกรรมเทศกาลงานประเพณีทุกปี ในด้านสิ่งอำนวยความสะดวกภายในวัดมีป้ายบอกเส้นทางแต่ไม่มีป้ายระบุจุดท่องเที่ยวที่สำคัญ มีศูนย์ข้อมูลของแหล่งท่องเที่ยวและสำนักงานบริการข้อมูลของวัด มีพระภิกษุวิทยากรบรรยายข้อมูลสำหรับนักท่องเที่ยวที่เป็นหมู่คณะ มีห้องสุขามากเพียงพอโดยแยกประเภทหญิง-ชาย แต่ไม่มีร้านขายของที่ระลึกและร้านเครื่องดีมี เนื่องจากทางวัดไม่ต้องการให้เป็นการแสวงหาผลกำไร ส่วนในด้าน

การจัดการการท่องเที่ยวในวัดยังมีการจัดการให้บริการได้ไม่เต็มที่เท่าที่ควรเนื่องด้วยทางวัดต้องรักษาระเบียบประเพณีปฏิบัติที่มีมาแต่โบราณ

วัดมหาธาตุยุวราชรังสฤษฎิ์ราชวรมหาวิหาร (วัดสลัก วัดนิพพาราม) เป็นวัดเก่าสมัยอยุธยาเคยใช้เป็นที่สังคายนาพระไตรปิฎกในสมัยรัชกาลที่ 1 เป็นที่ตั้งของมหาจุฬาลงกรณราชวิทยาลัย มหาวิทยาลัยสงฆ์แห่งที่สองของไทยทรัพยากรที่สำคัญได้แก่ พระเจดีย์ทองศรีมหาธาตุบรรจุพระบรมสารีริกธาตุในพระมณฑป พระอุโบสถหลังใหญ่ที่ประดิษฐานพระประธานนามว่า **"พระศรีสรรเพชญ์"** พระวิหารหลวงและพระระเบียงที่ประดิษฐานพระพุทธรูป 108 องค์ สภาพแวดล้อมของวัดอยู่ในระดับพอใช้ วิหารโพธิ์ลังกา มีการสอนวิปัสสนากรรมฐานตามแนวสติปัฏฐานสี่ทุกวันโดยแบ่งเป็นหลายรอบและหลายรุ่นด้านสิ่งอำนวยความสะดวก ภายในวัดไม่มีป้ายบอกเส้นทางและจุดท่องเที่ยวที่ชัดเจน มีเฉพาะแผนผังแบบสังเขปของบริเวณวัด ไม่มีศูนย์ข้อมูลของแหล่งท่องเที่ยวแต่มีสำนักงานบริการข้อมูลของวัด ไม่มีมัคคุเทศก์ ด้านการบริการมีร้านขายของที่ระลึกและร้านเครื่องดีมีให้บริการ มีห้องสุขามากเพียงพอ ด้านการจัดการการท่องเที่ยวของวัดยังไม่ได้มาตรฐานเท่าที่ควรเนื่องจากยังไม่ได้จัดเป็นแหล่งท่องเที่ยวอย่างเป็นทางการ ในอดีตบริเวณวัดเป็นแหล่งรวมพ่อค้าขายของเก่า วัดถุ่มงคลและสินค้าต่าง ๆ มากมาย แต่ในปัจจุบันได้ย้ายออกไปอยู่บริเวณทางเท้าฝั่งตรงข้ามกับหน้าวัด การประชาสัมพันธ์ยังน้อยมาก มีเพียงนักท่องเที่ยวที่ผ่านเข้ามาเที่ยวด้วยตนเอง ยังไม่มีภาครัฐเข้ามาสนับสนุนการจัดการท่องเที่ยว เปิดให้ประชาชนเข้าชมวิหารได้ทุกวันตั้งแต่ 8.00-17.00 น. ส่วนพระมณฑป พระอุโบสถจะเปิดเฉพาะวันอาทิตย์และวันพระเพื่อให้ประชาชนมาบำเพ็ญกุศล ใหวัพระ และปฏิบัติธรรม

วัดราชประดิษฐ์สถิตมหาสีมารามราชวรวิหาร สร้างขึ้นในสมัยรัชกาลที่ 4 เพื่อเป็นวัดประจำพระองค์ โดยมีพระราชประสงค์จะให้เป็นที่ตั้งพระมณฑปและเป็นไปตามโบราณประเพณีว่าในราชธานีต้องมีวัดสำคัญ 3 วัดเสมอ คือวัดมหาธาตุ วัดราชบูรณะ

และวัดราชประดิษฐ์ จึงทรงบริจาคพระราชทรัพย์ ส่วนพระองค์ซื้อสวนกาแฟและสร้างวัดเล็กๆ ขึ้น จุดเด่นของวัดคือพระวิหารหลวงสีขาวประดู่วิมาน ในสวนสุวรรณภูมิ ภายในมีภาพจิตรกรรมฝาผนังเกี่ยวกับพระราชพิธีสิบสองเดือน ภาพสุริยุปราคา พระประธานได้แก่ “พระพุทธรูปปางสมาธิ” มีพระที่นั่งทรงธรรมเป็นอาคารชั้นเดียวทรงไทยแบบผสมผสานศิลปกรรมไทยกับศิลปกรรมตะวันตก ภูมิทัศน์ของวัดจัดได้สวยงามมีความเงียบสงบร่มรื่นและอากาศดีเพาะอยู่ติดกับสวนสราญรมย์ ทางวัดมีกิจกรรมเกี่ยวกับศาสนาเป็นประจำในวันสำคัญทางศาสนา มีการทำบุญ ฟังเทศน์ เวียนเทียน ด้านสิ่งอำนวยความสะดวก ในวัดไม่มีป้ายบอกเส้นทางและจุดท่องเที่ยว ไม่มีศูนย์ข้อมูลของแหล่งท่องเที่ยวแต่มีสำนักงานของวัด ไม่มีมัคคุเทศก์ของทางวัด แต่มีพระภิกษุวิทยากรบรรยายข้อมูลสำหรับนักท่องเที่ยวไทยที่เป็นหมู่คณะ หากติดต่อมาเป็นทางการ ส่วนใหญ่นักท่องเที่ยวที่มาเที่ยวจะเดินชมด้วยตนเองหรือมีไกด์มาเอง ไม่มีร้านขายของที่ระลึกและร้านเครื่องดื่มให้บริการ แต่มีห้องสุขาที่สะอาดพอใช้ ด้านการจัดการการท่องเที่ยวนั้นทางวัดกำลังเริ่มดำเนินการอยู่แต่ยังไม่เต็มที่ การเปิดให้เข้าชมพระวิหารยังเปิดเฉพาะในวันพระและวันเทศกาลสำคัญเท่านั้น เพราะยังไม่มีผู้ดูแลความเรียบร้อย ทางวัดยังเน้นการรักษาขนบธรรมเนียมความเป็นพระอารามหลวง และเน้นการอนุรักษ์ให้คงความเป็นของดั้งเดิมมากที่สุด ห้ามสตรีผ่านเข้าออกในเขตสังฆาวาส ตั้งแต่อดีตถึงปัจจุบัน เปิดให้เข้าชมทุกวัน ตั้งแต่เวลา 05.00-22.00 น.

วัดราชบพิธสถิตมหาสีมารามราชวรวิหาร ธรรมยุติกนิกาย วัดประจำรัชกาลที่ 5 ทรัพยากรที่โดดเด่นคือ พระอุโบสถที่ผสมผสานสถาปัตยกรรมไทยและยุโรป พระประธานนาม “**พระพุทธรูปอังคีรส**” ทำด้วยกะไหล่ทองคำทั้งองค์หนัก 180 บาท จากทองคำที่รัชกาลที่ 5 ทรงใช้แต่งองค์เมื่อทรงพระเยาว์บริเวณวัดแบ่งเป็นเขตพุทธาวาส เขตสังฆาวาส และเขตสุสานหลวง มีพระเจดีย์กำแพงแก้วพระอุโบสถ พระวิหาร พระวิหารทิศและ พระระเบียง ประดับด้วย

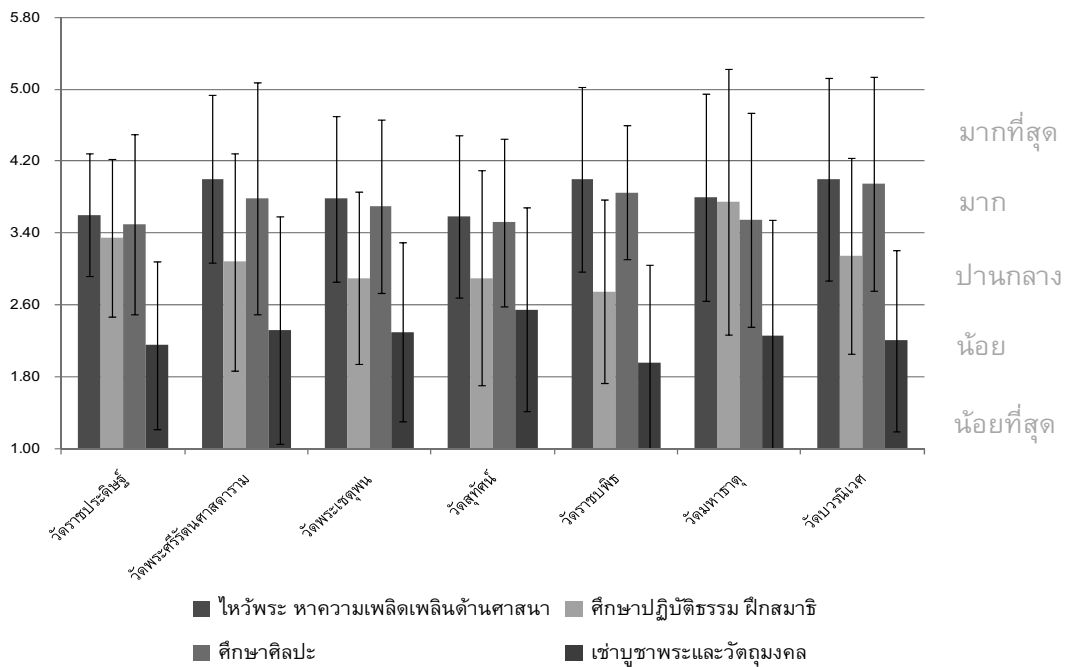
กระเบื้องเคลือบเบญจรงค์ สิ่งทำจากประเทศจีน จึงเรียกกันว่า “**วัดเบญจรงค์**” มีสุสานหลวงสร้างเป็นอนุสาวรีย์รูปเจดีย์บรรจุพระสรีระการพระบรมราชเทวี เจ้าจอมมารดา พระราชโอรส พระราชธิดา มีอาคารศิลปะยุโรป บานประตูและหน้าต่างลวดรักประดับมุกรูปดวงตราเครื่องราชอิสริยาภรณ์ ความสวยงามของวัดทำให้ถูกใช้เป็นฉากสำคัญในภาพยนตร์ประเภทจักรๆ วงศ์ๆ หลายเรื่อง วัดมีกิจกรรมเฉพาะราชพิธีสำคัญในเทศกาลต่างๆ มีการเทศนา เผยแพร่พระศาสนาและส่งเสริมจริยธรรม ด้านสิ่งอำนวยความสะดวกภายในวัดไม่มีป้ายบอกเส้นทางและจุดท่องเที่ยว ไม่มีศูนย์ข้อมูลของแหล่งท่องเที่ยวแต่มีสำนักงานของวัด ไม่มีมัคคุเทศก์ของทางวัด แต่มีพระภิกษุวิทยากรบรรยายข้อมูลสำหรับนักท่องเที่ยวไทยที่เป็นหมู่คณะ ส่วนใหญ่นักท่องเที่ยวที่มาเที่ยวจะเดินชมด้วยตนเอง ไม่มีร้านขายของที่ระลึกและร้านเครื่องดื่มให้บริการ มีห้องสุขาไว้บริการ ทางวัดยังไม่พร้อมที่จะเปิดบริการเพื่อการท่องเที่ยวได้เต็มที่เพราะเป็นวัดหลวงที่ยังเน้นการรักษาแบบเดิมของวัดไว้ และยังคงดูแลสิ่งของล้ำค่าชั้นสูงซึ่งเป็นของพระมหากษัตริย์ นอกจากนี้ยังขาดบุคลากรที่จะมารับผิดชอบด้านนี้ เจ้าหน้าที่ของวัดมีหน้าที่ทางศาสนิกกิจมากจึงไม่สามารถมาจัดการด้านท่องเที่ยวได้

วัดบวรนิเวศราชวรวิหาร วัดธรรมยุติกนิกาย สร้างขึ้นในสมัยรัชกาลที่ 3 เคยเป็นที่ประทับของพระบาทสมเด็จพระเจ้าอยู่หัวรัชกาลที่ 4, 6, 7 และ 9 เมื่อคราวทรงผนวช สิ่งที่โดดเด่นได้แก่โบราณสถานต่างๆ เช่น พระเจดีย์ พระวิหารแก่ง พระวิหารพระศาสดาจิตรกรรมฝาผนังฝีมือขรัวอินโข่ง ตำหนักปั้นหย่า พระประธานและพระพุทธรูปชินสีห์ เป็นที่ตั้งของ “สภาการศึกษา มหามกุฏราชวิทยาลัย” เทียบได้กับมหาวิทยาลัยสงฆ์แห่งแรกของไทย มีการจัดงานตักบาตรดอกไม้ในวันเข้าพรรษา ในวันเสาร์และอาทิตย์มีการอบรมกรรมฐาน ในวันพระมีการแสดงพระธรรมเทศนา 3 ช่วงเวลา มีการเผยแพร่ศาสนาทางโทรทัศน์และต่างแดน มีกิจกรรมไหว้พระพุทธรูป 9 องค์ สภาพแวดล้อมร่มรื่นทั่วทั้งวัด มีการจัดสัดส่วนระหว่างเขตพุทธาวาสกับสังฆาวาสด้านสิ่งอำนวยความสะดวก

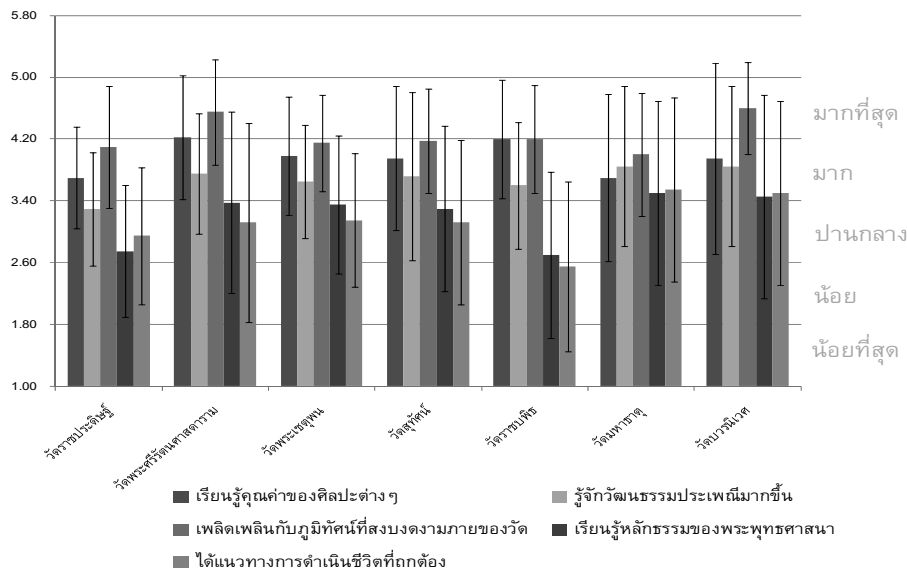
สะดวก ในวัดมีป้ายบอกเส้นทางเป็นบางจุด ในเขตสังฆาวาส ส่วนในเขตพุทธาวาสไม่มีป้ายบอกเส้นทาง ไม่มีศูนย์ข้อมูลของแหล่งท่องเที่ยว แต่มีสำนักงานของวัด ไม่มีมัคคุเทศก์ ส่วนใหญ่นักท่องเที่ยวที่มาเที่ยวจะเดินชมด้วยตนเอง ไม่มีร้านขายของที่ระลึกและร้านเครื่องดื่มให้บริการ แต่มีห้องสุขาสภาพดีมากแยกเป็นสัดส่วนชายและหญิง แต่จะไม่เปิดให้บริการทุกวัน วัดมีแนวทางจะเปิดให้บริการด้านการจัดการท่องเที่ยวให้มากขึ้น แต่ยังติดขัดทางความคิดที่ขัดแย้งกันหลายฝ่ายจึงให้บริการเท่าที่จะอนุโลมได้ ยังไม่มีแผนงานที่ชัดเจนแต่ใช้วิธีปรับเปลี่ยนไปตามสถานการณ์และความจำเป็น

2) ผลของความคิดเห็นของนักท่องเที่ยวที่เดินทางมาเที่ยวในพระอารามหลวงชั้นเอกทั้ง 7 วัด จากแบบสอบถาม

ความคิดเห็นของนักท่องเที่ยว เกี่ยวกับแรงจูงใจและสิ่งทีนักท่องเที่ยวได้รับในการเดินทาง (ภาพที่ 2 และ 3) พบว่า การมาไหว้พระและหาความเพลิดเพลินทางศาสนาเป็นแรงจูงใจให้เดินทางท่องเที่ยววัดมากที่สุด ส่วนศิลปกรรมต่างๆ เป็นแรงจูงใจให้นักท่องเที่ยวเดินทางท่องเที่ยวในวัดอยู่ในระดับรองลงมาขณะที่การมาวัดเพื่อศึกษาและปฏิบัติธรรมเป็นแรงจูงใจระดับปานกลาง แต่สังเกตได้ว่า นักท่องเที่ยวเข้ามาที่วัดมหาธาตุยุวราชรังสฤษฎิ์เข้ามามีวัตถุประสงค์เพื่อศึกษาและปฏิบัติธรรมมากกว่าวัดอื่น ส่วนสิ่งที่ได้รับจากการท่องเที่ยววัด พบว่าได้รับความเพลิดเพลินกับภูมิทัศน์อยู่ในระดับมากที่สุด การได้เรียนรู้และเห็นคุณค่าของศิลปะต่างๆ อยู่ในระดับมาก ส่วนการได้เรียนรู้หลักธรรมของพระพุทธศาสนาและการได้รับแนวทางการดำเนินชีวิตที่ถูกต้องอยู่ในระดับปานกลาง



ภาพที่ 2 แรงจูงใจที่นักท่องเที่ยวในการเดินทางไปท่องเที่ยวในพระอารามหลวงชั้นเอก



ภาพที่ 3 สิ่งที่นักท่องเที่ยวได้รับในการเดินทางไปท่องเที่ยวในพระอารามหลวงชั้นเอก

ระดับความคิดเห็นต่อทรัพยากร ในด้าน ธรรมชาติ วัฒนธรรม งานเทศกาลประเพณี กิจกรรม การบริการ (ภาพที่ 4) พบว่า นักท่องเที่ยวให้ความสำคัญและสนใจในทรัพยากรทางวัฒนธรรมมากที่สุด โดยเฉพาะพระพุทธรูป สำคัญรองลงมา คือทรัพยากรด้านประเพณี เทศกาลวันสำคัญ ทางศาสนา ส่วนทรัพยากรด้านกิจกรรมและการบริการนักท่องเที่ยวยังเห็นว่าสามารถดึงดูดความสนใจได้ไม่มากนัก

ระดับความคิดเห็นเกี่ยวกับการจัดการท่องเที่ยวของพระอารามหลวงชั้นเอก ในเกาะรัตนโกสินทร์ (ภาพที่ 5) นักท่องเที่ยวพึงพอใจในระบบการจัดการท่องเที่ยวมากที่สุด และรองลงมาคือการบริการด้านสาธารณูปโภค และกิจกรรมการท่องเที่ยว ส่วนการบริการสิ่งอำนวยความสะดวกนั้นนักท่องเที่ยวเห็นว่าควรได้รับการพัฒนามากที่สุด โดยเฉพาะสถานที่จอดรถ ระบบรักษาความปลอดภัย และร้านค้าบริการ เครื่องดื่มและขายของที่ระลึก

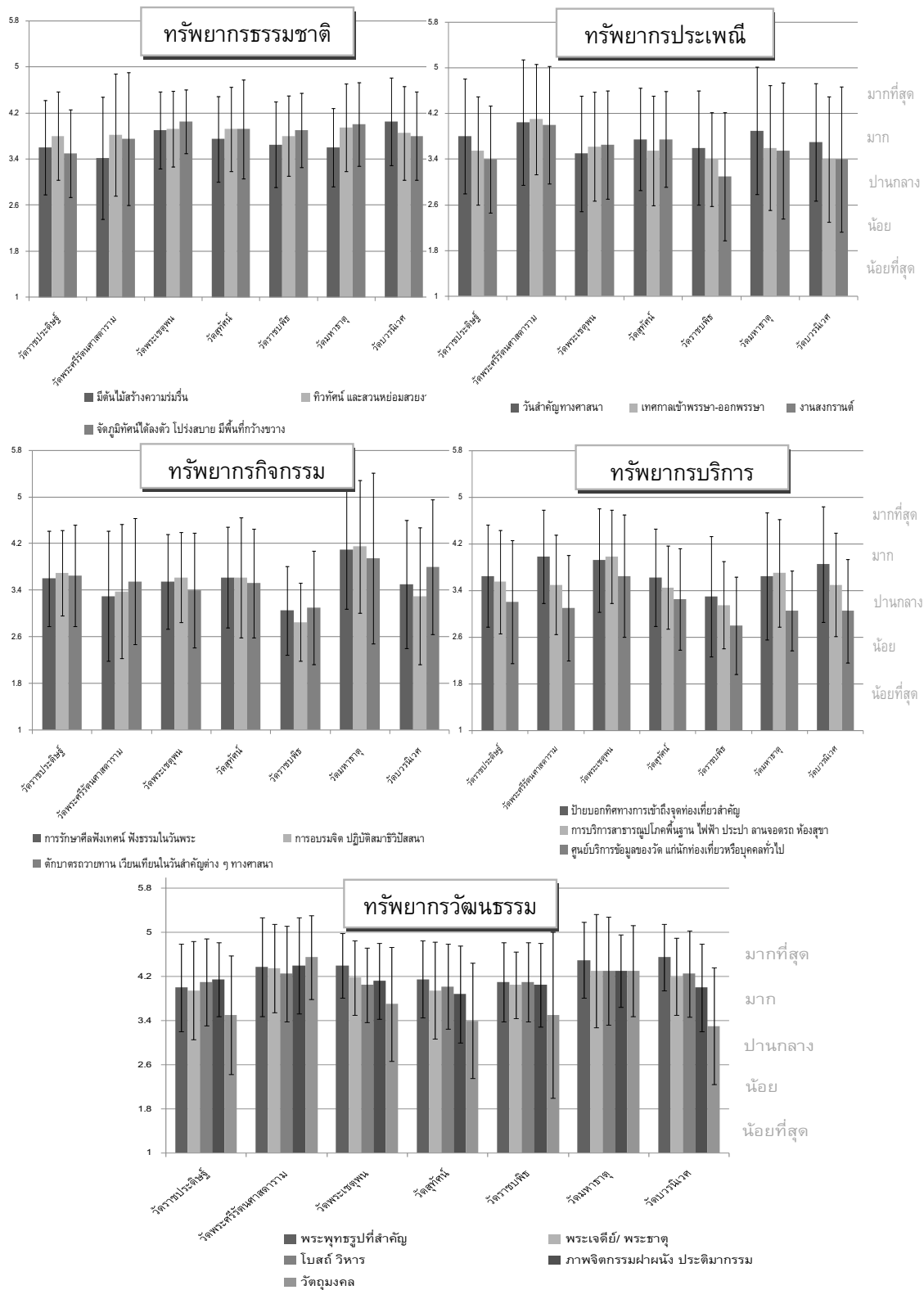
3) ข้อเสนอแนะทางการจัดการการท่องเที่ยวของพระอารามหลวงชั้นเอกในเกาะรัตนโกสินทร์

ทรัพยากรท่องเที่ยวในแต่ละวัดนั้นมีความสำคัญและโดดเด่นมาก แต่การจัดการท่องเที่ยวยังไม่

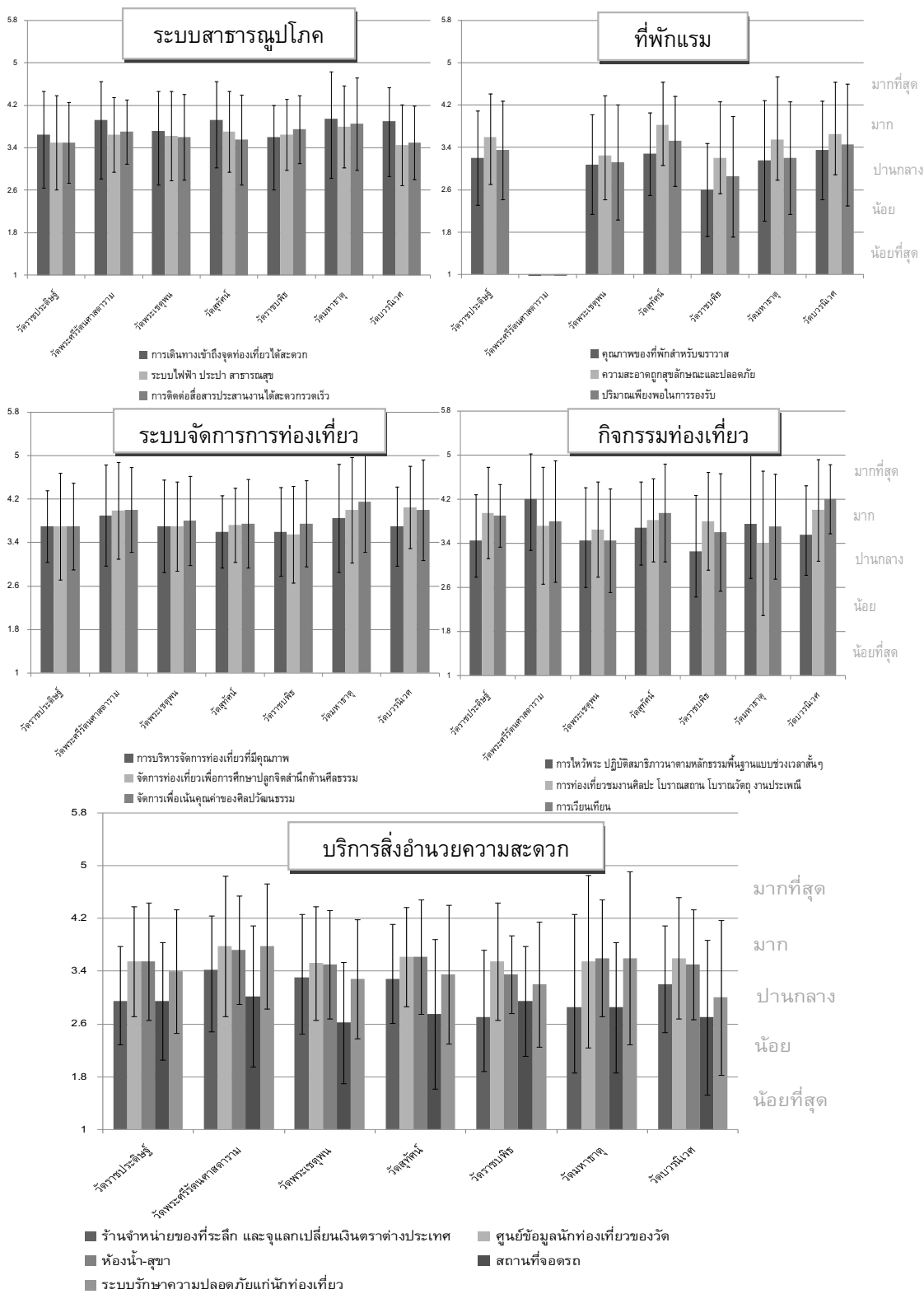
สามารถบริการอย่างเต็มที่ที่เป็นผลมาจากมีข้อจำกัดต่างๆ คณะผู้วิจัยจึงขอเสนอแนวทางการจัดการท่องเที่ยวของพระอารามหลวงโดยแบ่งเป็นด้านต่างๆ ดังนี้

1. ด้านแนวความคิด ผู้ที่มีหน้าที่เกี่ยวข้องรับผิดชอบควรต้องจัดสัมมนาระดมแนวความคิด การพัฒนาการท่องเที่ยวในวัดที่เหมาะสมลงตัวเพื่อใช้ในการจัดการทรัพยากรให้แก่สังคมและช่วยรักษาแหล่งทรัพยากรขององค์กรไว้อย่างมั่นคงยั่งยืน การอ้างว่าวัดไม่ได้เน้นการท่องเที่ยวแต่คงยากที่จะหลีกเลี่ยง เพราะวัดมีสถานที่ตั้งและความโดดเด่นที่เป็นแรงดึงดูดนักท่องเที่ยวให้มาเยือน ทางวัดควรนำจุดเด่นเหล่านี้มาพัฒนาและสร้างมาตรการกำกับดูแลรักษา ยิ่งเป็นพระอารามหลวงยิ่งต้องเพิ่มมาตรการดูแล ระมัดระวังมากขึ้น เพื่อป้องกันนักท่องเที่ยวทำการมิบังควร จะเกิดความเสื่อมเสียต่อวัดต่อวัฒนธรรมและภาพลักษณ์ไทย

2. ด้านบริหาร แต่ละวัดควรจัดให้มีเจ้าหน้าที่ชำนาญการดูแลรับผิดชอบงานด้านการท่องเที่ยวในวัดโดยตรงและมอบอำนาจการจัดการตัดสินใจพร้อมงบประมาณในการดำเนินงานให้อย่างเต็มที่มากที่สุด เพื่อความต่อเนื่องของงานอย่างมีคุณภาพเช่นเดียวกับบางวัดที่ได้จัดดำเนินการนำร่องไปบ้างแล้ว



ภาพที่ 4 ความคิดเห็นเกี่ยวกับทรัพย์สินทางวัฒนธรรมชาติ วัฒนธรรม เทศกาลประเพณี กิจกรรมและการบริการ



ภาพที่ 5 ความคิดเห็นเกี่ยวกับการจัดการท่องเที่ยว

3. ด้านปฏิบัติการ ฝ่ายที่รับผิดชอบควรมีแผนการปฏิบัติงานที่ชัดเจน ปรับเปลี่ยนนโยบายเชิงรุกและรับในการหารายได้เพื่อซ่อม เสริม และบำรุงอย่างมีประสิทธิภาพ มีการประเมินผลทุก ๆ ปี เพื่อแก้ไขจุดบกพร่องและปรับปรุง หากขาดงบประมาณก็สามารถใช้งบประมาณจากการบริจาคของนักท่องเที่ยว ซึ่งยินดีบริจาคหากได้รับการปฏิบัติตอบที่ดี ดังเช่นวัดพระเชตุพนฯ ที่ได้รับเงินบริจาคบำรุงค่าห้องน้ำมากกว่าอดีตที่เรียกเก็บเงิน

สรุปและอภิปรายผล

ทรัพยากรท่องเที่ยวทางวัฒนธรรมในพระอารามหลวงชั้นเอกทั้ง 7 วัด มีความงดงามและโดดเด่นเป็นอย่างมาก ทั้งยังมีความเกี่ยวเนื่องกับพระมหากษัตริย์อย่างใกล้ชิด ศิลปะและสถาปัตยกรรมในวัดมีคุณค่าสูงยิ่งที่ได้สืบทอดรักษากันมาอย่างยาวนาน บางส่วนยังได้ผสมผสานศิลปะยุโรปหรือเงินเข้าไปด้วยอย่างกลมกลืน ทุกวัดต่างก็มีทรัพยากรท่องเที่ยวทางวัฒนธรรมที่เป็นเป็นเอกลักษณ์ของตัวเองที่ไม่ได้ด้อยกว่ากัน นอกจากนี้แต่ละวัดยังมีสถานที่ท่องเที่ยวต่อเนื่องใกล้เคียงให้นักท่องเที่ยวได้ไปท่องเที่ยวต่อ โดยเฉพาะวัดพระเชตุพนฯ ได้เน้นการประชาสัมพันธ์ชุมชนรอบวัดที่น่าสนใจเช่น ท่าเตียน ปากคลองตลาด ทรัพยากรการท่องเที่ยวของวัดเหล่านี้ เป็นองค์ประกอบที่สำคัญในการพัฒนาการท่องเที่ยวซึ่งสอดคล้องกับทฤษฎีของศูนย์วิจัยป่าไม้ คณะวนศาสตร์ มหาวิทยาลัยเกษตรศาสตร์ (2538) [6] รวมทั้งทฤษฎีของ Godfrey and Clarke (2000) [7] ที่ได้กล่าวถึงองค์ประกอบที่สำคัญของการพัฒนาการท่องเที่ยวเชิงนิเวศซึ่งองค์ประกอบหนึ่งในนั้น คือ ทรัพยากรการท่องเที่ยวซึ่งจำเป็นจะต้องเกี่ยวข้องและอยู่บนพื้นฐานของธรรมชาติ วัฒนธรรม และชุมชนเป็นหลัก ทางด้านสิ่งอำนวยความสะดวกความสะดวกในการท่องเที่ยวนั้น พระอารามหลวงทุกแห่งมีความสะดวกในการเข้าถึงและมีป้ายบอกทางสู่แหล่งท่องเที่ยวที่สำคัญ ลักษณะถนนค่อนข้างดี แต่ขาดสถานที่จอดรถซึ่งไม่พอเพียง

วัดที่มีการจัดพื้นที่เพื่อการท่องเที่ยวเต็มรูปแบบมีเพียงวัดพระศรีรัตนศาสดารามและวัดพระเชตุพนวิมลมังคลารามราชวรมหาวิหารเท่านั้น

ส่วนวัดอื่นๆ ยังไม่มีการจัดการที่ชัดเจน สาเหตุจากข้อจำกัดต่างๆ และที่สำคัญที่สุด คือแนวความคิดการจัดการการท่องเที่ยวในวัดที่มีความคิดเห็นแตกต่างกันของผู้ที่เกี่ยวข้องและยังไม่สามารถหาจุดที่เหมาะสมลงตัวได้ ซึ่งควรมีการประชุมเพื่อหาข้อยุติที่เป็นประโยชน์ โดยต้องยอมรับว่าทางวัดไม่ควรหลีกเลี่ยงการให้บริการทางการท่องเที่ยวเนื่องจากวัดเหล่านี้ตั้งอยู่ในกลางเมืองหลวง มีความสำคัญโดดเด่นเป็นแรงดึงดูด มีความงามทางสถาปัตยกรรม มีประวัติศาสตร์อันยาวนานที่สามารถย้อนรอยอารยธรรมของชาติและศาสนาได้ จึงมีศักยภาพสูงในการพัฒนาเป็นแหล่งท่องเที่ยวเต็มรูปแบบ เพื่อรองรับนโยบายการส่งเสริมการท่องเที่ยวของไทย ดังนั้นพระอารามหลวงต่างๆ ควรจะอาศัยความค่อยเป็นค่อยไปในกาพัฒนาและจัดการต้อนรับการท่องเที่ยวในวัด มีการจัดการที่เหมาะสมและมีประสิทธิภาพ และตรงกับความต้องการของนักท่องเที่ยว ซึ่งตรงกับทฤษฎีของวิวัฒน์ชัย บุญยภักดี (2532) [8] และธรรมศักดิ์ โรจนสุนทร (2542) [9] ที่กล่าวถึงองค์ประกอบหลักใหญ่หลายข้อที่ใช้เป็นเกณฑ์พิจารณาและกำหนดศักยภาพหรือความสำคัญของแหล่งท่องเที่ยวโดยมีปัจจัยจูงใจหลักคือคุณค่าของแหล่งท่องเที่ยวสภาพการเข้าถึงและกิจกรรมที่มนุษย์สร้างขึ้น นอกจากนี้ยังตรงกับนโยบายหลักของการท่องเที่ยวแห่งประเทศไทย (2544) [10] ในการพัฒนาการท่องเที่ยวเชิงนิเวศอย่างยั่งยืน ที่เน้นการให้ความสำคัญกับการมีส่วนร่วมของประชาชนในด้านต่างๆ เพื่อสร้างควมพึงพอใจให้กับนักท่องเที่ยว ในขณะที่เดียวกันก็เพิ่มจิตสำนึกในการอนุรักษ์ทรัพยากรท่องเที่ยวและสิ่งแวดล้อม ซึ่งจะส่งผลกลับมาสู่ชุมชนให้เกิดการพัฒนาอย่างยั่งยืน และสิ่งสำคัญที่สุดก็คือต้องคำนึงถึงขีดความสามารถในการรองรับ (carying capacity) เพราะหากมีจำนวนนักท่องเที่ยวมากเกินไปอาจก่อให้เกิดความเสื่อมโทรม เมื่อแหล่งท่องเที่ยวเสื่อมโทรมย่อมยากแก่การแก้ไขให้กลับคืนดังเดิม

ข้อเสนอแนะในการวิจัยครั้งนี้

เนื่องจากงานวิจัยครั้งนี้ครอบคลุมถึง 7 วัด แต่ละวัดมีรายละเอียดและข้อปลีกย่อยแตกต่างกัน ใช้เวลาในการศึกษานานมาก แต่ไม่สามารถใส่รายละเอียดและภาพที่สำคัญลงในงานวิจัยได้หมด ด้วยข้อจำกัดด้านจำนวนหน้าที่จะตีพิมพ์ ต้องนำเสนอในภาพรวมเท่านั้น

ข้อเสนอแนะสำหรับงานวิจัยครั้งต่อไป

1. ควรมีการศึกษาเพิ่มเติมโดยเลือกเจาะลึกลงในรายละเอียดแต่ละวัดในแต่ละประเด็น

2. ควรมีการศึกษาเปรียบเทียบเป็นระบบของแต่ละวัดเพื่อนำเสนอแนวทางในแต่ละวัดที่แตกต่างกันออกไป และควรขยายการศึกษาไปยังวัดอื่นๆ ในเขตกรุงเทพมหานครด้วย

กิตติกรรมประกาศ

ขอขอบคุณ หลักสูตรการวางแผนและการจัดการการท่องเที่ยวเพื่ออนุรักษ์สิ่งแวดล้อมและสถาบันพัฒนาการท่องเที่ยวเพื่ออนุรักษ์สิ่งแวดล้อม มหาวิทยาลัยศรีนครินทรวิโรฒที่สนับสนุนการดำเนินการวิจัยนี้

เอกสารอ้างอิง

- [1] การท่องเที่ยวแห่งประเทศไทย. (2551). *ข้อมูลเชิงวิชาการการท่องเที่ยว*. [ออนไลน์] เข้าถึงได้จาก http://webhost.mots.go.th/tour_description.htm. 2551
- [2] กองการท่องเที่ยวกรุงเทพมหานคร. (2551). *วิสัยทัศน์*. [ออนไลน์] เข้าถึงได้จาก http://www.bangkoktourist.com/thai_about_btd.php. 2551
- [3] รลิกา อังกูร. (2544). *ความพร้อมของวัดในเขตกรุงเทพมหานครเกี่ยวกับการเผยแพร่พระพุทธศาสนา โดยผ่านการนำชมศิลปวัฒนธรรม*. รายงานการวิจัย. กรุงเทพฯ: สถาบันวิจัยและพัฒนา มหาวิทยาลัยสุโขทัยธรรมาธิราช.
- [4] กนกวรรณ ดุงศรีแก้ว. (2542). *การพัฒนาวัดให้เป็นแหล่งท่องเที่ยว*. *จุลสารการท่องเที่ยว*. 18 (4): 48-52.
- [5] Branford, Malcolm and Lee, Ean. (2004). *Tourism and Cultural Heritage in Southeast Asia*. Bangkok : SEAMEO – SPAFA.
- [6] ศูนย์วิจัยป่าไม้ คณะวนศาสตร์ มหาวิทยาลัยเกษตรศาสตร์. (2538). *โครงการศึกษาการท่องเที่ยวเพื่อรักษาระบบนิเวศ: กรณีภาคใต้*. กรุงเทพฯ: การท่องเที่ยวแห่งประเทศไทย.
- [7] Godfrey, K.B.; and Clarke, J.R. (2000). *The Tourism Development Handbook: A Practical Approach to Planning and Marketing*. New York: Continuum.
- [8] วิวัฒน์ชัย บุญญภักดิ์. (2532). *ศักยภาพสำคัญอย่างไรต่อการท่องเที่ยว*. *จุลสารการท่องเที่ยว*. 8: 42.
- [9] ธรรมศักดิ์ โรจนสุนทร. (2542). *สรุปผลการสัมมนาการพัฒนาการท่องเที่ยวภาคเหนือ*. กรุงเทพฯ: การท่องเที่ยวแห่งประเทศไทย.
- [10] การท่องเที่ยวแห่งประเทศไทย. (2544). *แผนปฏิบัติการการท่องเที่ยวเชิงนิเวศแห่งชาติ*. กรุงเทพฯ: กองอนุรักษ์ การท่องเที่ยวแห่งประเทศไทย.