

การจัดการความรู้เกษตรกรประณีตของสมาชิกเครือข่าย ปราชญ์ชาวบ้าน

KNOWLEDGE MANAGEMENT OF “KASET PRANEET” OF THE LOCAL WISDOM MEMBERS NETWORK

อุทัย อันพิมพ์¹, นรินทร์ บุญพรหมณี²
Uthai Unphim¹, Narintorn Boonbrahm²

¹สาขาวิชาเศรษฐกิจพอเพียง คณะบริหารศาสตร์ มหาวิทยาลัยอุบลราชธานี
¹Department of Sufficiency Economy, Faculty of Management Science, Ubon Ratchani University.

²สาขาวิชาสัตวศาสตร์ คณะเกษตรศาสตร์ มหาวิทยาลัยอุบลราชธานี
²Department of Animal Science, Faculty of Agriculture, Ubon Ratchani University.

บทคัดย่อ

งานวิจัยการจัดการความรู้เกษตรกรประณีตนี้ มุ่งเน้นศึกษากระบวนการเรียนรู้เพื่อพัฒนาตนเอง และชุมชนในการทำเกษตรผสมผสานตามแนวทฤษฎีเศรษฐกิจพอเพียง โดยมีวัตถุประสงค์เพื่อศึกษารูปแบบ การจัดการความรู้ในการทำเกษตรประณีต และศึกษารูปแบบการทำเกษตรประณีตของเกษตรกรสมาชิก เครือข่ายปราชญ์ชาวบ้าน จังหวัดบุรีรัมย์ ระหว่างปี พ.ศ. 2550-2552 ด้วยกระบวนการวิจัยเชิงคุณภาพ โดยการใช้แบบสัมภาษณ์เชิงลึก แบบบันทึกการสังเกต การประชุมกลุ่มย่อย และประเมินความเที่ยงตรง ของข้อมูลด้วยเทคนิคการตรวจสอบข้อมูลแบบสามเส้า กลุ่มศึกษาคือ เกษตรกรสมาชิกเครือข่ายปราชญ์ ชาวบ้านอีสาน จำนวน 42 คน จาก 3 เครือข่ายใน 4 อำเภอของจังหวัดบุรีรัมย์ ประกอบด้วย อำเภอสตึก อำเภอพุทไธสง อำเภอแคนดง และอำเภอลำปลายมาศ ผลการศึกษาพบว่า เกษตรกรสมาชิกมีรูปแบบ การสังเคราะห์การจัดการความรู้เกษตรกรประณีตตามแนวทางเศรษฐกิจพอเพียง จากความรู้ฝังลึกที่มีอยู่ ผ่านการสนทนาแลกเปลี่ยนความรู้กับสมาชิกทั้งในและนอกเครือข่ายแล้วนำความรู้ที่สังเคราะห์ขึ้นย้อนกลับไป เป็นความรู้ฝังลึกที่ยกระดับความรู้ของตนขึ้นอีกระดับหนึ่ง ซึ่งทำให้ได้ชุดความรู้ที่สามารถนำมาใช้ในการ ประกอบอาชีพของตนได้ นอกจากนี้ การจัดการความรู้ของเกษตรกรแต่ละคนจะมีความหลากหลายตาม บริบทในเชิงพื้นที่ของชุมชนและทรัพยากรที่มีอยู่ของสมาชิกแต่ละคน และจากการศึกษากระบวนการจัดการ ความรู้ของสมาชิกเครือข่ายพบว่า มีรูปแบบการจัดการความรู้ประกอบด้วย 7 ขั้นตอน คือ 1) การค้นหาความรู้ 2) การสร้างความรู้ 3) การใช้ความรู้ 4) การแลกเปลี่ยนเรียนรู้ 5) การประเมินผลความรู้ 6) การจัดเก็บ ความรู้ และ 7) การเผยแพร่ความรู้ สำหรับรูปแบบของการจัดการความรู้เกษตรกรประณีตนั้นพบว่า มี 3 รูปแบบ ได้แก่ 1) แบบพออยู่พอกิน เป็นรูปแบบที่เกษตรกรผลิตเพื่อการบริโภคในครัวเรือนเป็นหลักและไม่เน้น การจำหน่าย 2) แบบเหลืออยู่เหลือกิน เป็นรูปแบบการผลิตเพื่อการบริโภคครัวเรือนและการจำหน่าย และ 3) แบบก้าวหน้า เป็นรูปแบบการนำใช้ความรู้สู่การผลิต โดยเกษตรกรจะผลิตเพื่อการบริโภค และสร้างรายได้แก่ ครัวเรือน

คำสำคัญ: การจัดการความรู้ เกษตรประณีต เครือข่ายปราชญ์ชาวบ้านอีสาน บุรีรัมย์

Abstract

A research on “**Kaset Praneet**” (KP) was emphasized to study the learning process of farmers and community development on integrated farming based on sufficient economy theory. The aim of this study was perceive the patterns of knowledge management (KM) and patterns of intensive farming activity of the farmers of the local wisdom network. The study was conducted during 2007–2009 with 42 farmers of 3 groups of the local wisdom network in 4 districts of Buriram Province (Satuek, Putthaisong, Kaen-Dong and Lam Plaimas districts) as the samples of this study. The quantitative research method was done by using of the indept interview, the record of observation, focus group discussion session, and the triangulation technique were practiced to monitor the data collection accuracy and precision. The results showed that the farmers had synthesized their own KM of KP based on sufficient economy theory from their implicit knowledge through share and learning process of farmers within network and between networks, then transformed their explicit knowledge and to elevated their own implicit knowledge, respectively. These knowledge outcome packages had benefited for the farmers to earn their living. Furthermore, it was found that the knowledge management process of farmers was diversely depending on individual spatial context and their available resources. Concerning to the knowledge management process of local network farmers, it composed of 7 steps process 1) knowledge acquisition, 2) knowledge creation, 3) knowledge utilization, 4) knowledge sharing, 5) knowledge evaluation, 6) knowledge storage and 7) knowledge expansion. It was also found that there were 3 models of knowledge management in Kaset Praneet such as 1) subsistence farm production model: farm production mainly for household consumption, 2) surplus farm production model: farm production for household consumption and for sale and 3) advance farm production model: farm production based on the knowledge, produce for consumption and sale the product to gain more family income.

Keywords: Knowledge Management, Kaset Praneet, Local Wisdom Network, Buriram

บทนำ

เกษตรประณีต (Kaset Praneet) เป็นพื้นที่แห่งการเรียนรู้เพื่อพัฒนาตนเองในการทำเกษตรผสมผสาน (Integrated Agriculture) โดยเริ่มต้นจากพื้นที่เล็กๆ ก่อน เมื่อมีความรู้แล้วจึงขยายพื้นที่เพิ่มมากขึ้น ให้เพียงพอต่อความต้องการของตนเองครอบครัว และชุมชน ตามแนวทางเศรษฐกิจพอเพียงเกษตรประณีตเป็นแนวคิดที่เริ่มต้นจากเครือข่ายเกษตรกรจังหวัดบุรีรัมย์ โดยครูบาสุทธินันท์ ปรัชญพฤทธิ์ พ่อผาย สร้อยสระกลาง และพ่อคำเดื่อง

ภาชี เป็นเกษตรกรนักสู้ เพื่อหาทางออกให้กับชีวิตการเป็นเกษตรกรของตนเองและสังคมเมื่อประมาณปี พ.ศ. 2538 ในช่วงแรกเป็นเพียงแนวคิด และได้เริ่มทำบ้างในวงเล็กๆ ของเกษตรกรไม่กี่ราย สำหรับการขับเคลื่อนเพื่อให้ไปสู่วงกว้างนั้น ยังไม่ได้ดำเนินการ เนื่องจากกระแสการพัฒนาตามระบบทุนนิยม หรือที่เรียกว่า เกษตรกระแสหลักที่เน้น 1) การผลิตที่ต้องการให้ได้ผลผลิตสูงๆ และใช้ปัจจัยการผลิตมากๆ 2) มีการลงทุนด้านเครื่องจักรกลการเกษตรแทนการใช้แรงงานคน 3) เน้นการผลิต

เชิงเดี่ยว ถือเป็นการผลิตที่มีความเชี่ยวชาญเฉพาะด้านและมีการผลิตในพื้นที่ขนาดใหญ่ 4) เป็นระบบการเกษตรที่มีข้อผูกพันกับระบบธุรกิจอย่างเหนียวแน่น และ 5) เป็นระบบการผลิตเพื่อตอบสนองความต้องการของตลาดเป็นหลัก [1] นับเป็นกระแสการพัฒนาที่มาแรง ไม่มีใครให้ความสนใจ การเกษตรแบบผสมผสานมากนัก จนกระทั่งเกิดผลวิกฤติเศรษฐกิจเมื่อปี พ.ศ. 2540 (เศรษฐกิจฟองสบู่) แนวทางการปลูกอยู่ปลูกกินแบบพึ่งพาตนเองจึงได้เริ่มมีการพูดถึงมากขึ้น สะท้อนให้เห็นถึงผลกระทบและความล้มเหลวของการพัฒนาที่ผ่านมา และมีความชัดเจนขึ้นอย่างต่อเนื่อง

อีกทั้งจากแนวทางพัฒนาดังกล่าว ได้ส่งผลกระทบต่อเกษตรกรและสิ่งแวดล้อม เช่น ปัญหาการพังทลายของหน้าดิน ปัญหาดินเสื่อมความอุดมสมบูรณ์ และปัญหาการใช้สารเคมีกำจัดศัตรูพืช ทำให้เกิดสารพิษตกค้างในสิ่งแวดล้อมและทำลายความสมดุลตามธรรมชาติ และผลกระทบต่อภูมิปัญญาไทย ความรู้ที่ได้จากการไปศึกษาการเกษตรจากต่างประเทศ หรือการเชิญผู้เชี่ยวชาญจากต่างประเทศมาวางรากฐานการเกษตรของไทย ทำให้ภูมิปัญญาท้องถิ่นของไทยถูกละเลย เนื่องจากความเชื่อที่ว่าไม่เป็นวิทยาศาสตร์ไม่ทันสมัยทำให้เกษตรกรเกิดความไม่มั่นใจ ขาดความเชื่อมั่นในภูมิปัญญาของตนเองที่ได้รับการถ่ายทอดมาเป็นเวลานาน [1] ด้วยเหตุผลดังกล่าวส่งผลให้เกษตรกรประสบความล้มเหลวในการพัฒนาอาชีพ ขาดความมั่นใจไม่ยากที่จะเรียนรู้ ซึ่งหาว่าไม่ว่าสิ่งที่สำคัญในการประกอบอาชีพคือ ทักษะปัญญา หรือที่เรียกว่าความรู้ซึ่งครูบาสุทธินันท์ ปรัชญพฤทธิ์ [2] ได้อธิบายเพิ่มเติมว่า “...การที่เกษตรกรประสบกับความล้มเหลวในอาชีพ มีหนี้สินผูกพันจนกระทั่งไม่สามารถอยู่กับอาชีพของตนในชุมชนได้นั้นอันมีผลมาจากความรู้ไม่พอใช้ ดังนั้นคนที่จะสามารถยืนหยัดอยู่ในอาชีพของตนได้ จะต้องเป็นคนที่ยืนอยู่ตลอดเวลา ต้องเอาวิชาการมาบวกกับอาชีพ

จึงจะได้เป็นวิชาชีพที่สามารถเลี้ยงตนเองและครอบครัวได้อย่างมีความสุข...”

จากแนวคิดดังกล่าวได้สะท้อนให้เห็นถึงความล้มเหลวในการดำเนินชีวิตของเกษตรกรรายย่อยที่อยู่ในชนบท ยิ่งพัฒนายิ่งทำให้เกษตรกรขาดความมั่นใจในความรู้ที่ตนมีอยู่ จึงเกิดการเลียนแบบมากกว่าการเรียนรู้ ดังนั้นเกษตรกรจึงต้องเร่งฟื้นฟูความรู้ การจัดการความรู้จากภูมิปัญญา ผนวกกับแหล่งวิชาการให้สามารถพึ่งพาตนเองได้เนื่องจากในตัวตน ในชุมชนยังมีศักยภาพที่สามารถทำได้ เพราะในชุมชนยังมีทุนทรัพยากรที่มีความหลากหลาย มีทุนทางสังคมที่เกื้อกูลกัน และทุนความรู้ภูมิปัญญา “...สังคมปัจจุบันเข้าสู่สังคมความรู้ คนไม่มีความรู้ อาจจะอยู่ได้แต่ลำบาก อาจถูกเขาหลอก ถูกเขาเอาเปรียบ ถูกเขาครอบงำ ถูกเขาสั่งให้กิน อยู่ มี เป็น ตามแบบที่เขาต้องการ...” [3] เช่นเดียวกับ Polanyi [4] และ Nonaka & Takeuchi [5] มีความเห็นว่าความรู้เป็นสิ่งที่มีความจำเป็นสำหรับองค์กร การสร้างความรู้ใหม่ไม่เพียงแต่การพัฒนาจากสารสนเทศภายนอก แต่จะรวมถึงการสร้างจากความรู้ฝังลึก (Tacit Knowledge) ของแต่ละบุคคลด้วย จนกระทั่งกลายเป็นหน้าที่ของทุกๆ คนในหน่วยงาน และมีการสร้างความรู้อย่างต่อเนื่อง จึงจะทำให้องค์กรประสบผลสำเร็จและดำรงอยู่ได้อย่างไรก็ตามวิจารณ์ พาณิช [6] และนิพนธ์ เทียนนิหาร [7] มองว่าการจัดการความรู้เป็นกิจกรรมที่บูรณาการที่ควรรวมถึงการรวบรวม การจัดระบบ การจัดเก็บ และการเข้าถึงข้อมูล การแบ่งปันความรู้ (Knowledge Sharing) อีกทั้งการจัดการความรู้จะต้องการผู้ทรงความรู้ ความสามารถในการตีความ ประยุกต์ใช้เพื่อให้เกิดผลลัพธ์คือ การได้ใช้ความรู้ให้เป็นประโยชน์มากขึ้นและดีขึ้นด้วย ดังนั้นความรู้จึงมีความสำคัญอย่างยิ่งต่อการดำเนินชีวิตของคนในสังคมทุกระดับ โดยเฉพาะชุมชนชนบทนั้น ซึ่งครูบาสุทธินันท์ ปรัชญพฤทธิ์ [2] เล่าว่า “เกษตรกรภาคอีสานเดินทางมาถึงจุดเส้นยาแดงผ่าแปด และในสภาพ

ปัจจุบันไม่สามารถยืนหยัดอยู่ในอาชีพของตนเองได้ เนื่องจากความรู้ไม่พอใช้”

จากสภาพปัญหาดังกล่าวภูมิปัญญาจากมันสมองของปราชญ์ชาวบ้านและพหุภาคีภาคอีสาน ผู้ที่ทำเกษตรผสมผสานมานานนับสิบปี จึงเกิดเป็น “เกษตรประณีต” ขึ้นเมื่อวันที่ 30 สิงหาคม พ.ศ. 2546 ซึ่งเป็นรูปแบบการเกษตรแนวใหม่ที่ส่งเสริมให้เกษตรกรใช้ที่ดินอย่างคุ้มค่า ใช้ความรู้คิดวิเคราะห์มากขึ้น สามารถพึ่งพาตนเองได้ เริ่มจาก เล็กไปหาใหญ่ จากง่ายไปหายาก บนรากฐานการพึ่งตนเองด้วยการรู้จักพอ การอุดหนุน การออมเงิน ออมดิน ออมสัตว์ ออมต้นไม้ ออมเงิน ส่งสม กัลยาณมิตร และสั่งสมภูมิปัญญาในการแก้ปัญหา ทำให้มีอยู่มีกิน มีเพื่อน มีเงิน และมีสุขภาพดีจากการกินอาหารปลอดสารพิษ ร่างกายแข็งแรง สามีภรรยาได้อยู่ด้วยกัน มีการพบปะแลกเปลี่ยน แก้ไขปัญหาจนเกิดปัญญาพร้อมด้วยจิตสาธารณะที่เอื้อเฟื้อเผื่อแผ่ ทำให้ปราชญ์ชาวบ้านมีความสุข [8] และในการทำเกษตรประณีตนั้นการจัดการความรู้ ถือเป็นสิ่งสำคัญมาก โดยเฉพาะภูมิปัญญาในการแก้ปัญหา ซึ่งจะช่วยให้มีอยู่ มีกิน มีเพื่อน มีเงิน มีสุขภาพดี และมีปัญญาปลอดหนี้ และนำความรู้ไปขยายผลสู่ญาติมิตร ชุมชน และประเทศที่มั่นคงตลอดไป [9-10] อย่างไรก็ตามในการทำเกษตรประณีตนั้นผู้ที่ยอมรับ และไม่ยอมรับ สำหรับคนที่ยอมรับก็มองว่า เกษตรประณีตเป็นแนวทางที่ดี สามารถที่จะเรียนรู้เพื่อพัฒนาและยกระดับคุณภาพชีวิตของเกษตรกรให้ดีขึ้นได้ แต่คนที่ไม่ยอมรับมีความเห็นว่า การทำเกษตรประณีตนั้นไม่สามารถสร้างรายได้ให้เพียงพอกับรายจ่าย อีกทั้งไม่มีความพร้อมเรื่องทุน แหล่งน้ำ จำนวนที่ดิน และแรงงาน จึงไม่สามารถทำเกษตรประณีตได้ [11]

อย่างไรก็ตามกว่า 6 ปีที่ผ่านมา สมาชิกเครือข่ายปราชญ์ชาวบ้านได้มีการขับเคลื่อนแนวคิด และเชื่อมโยงเครือข่ายการเรียนรู้กับหน่วยงานต่างๆ ภายนอก เช่น โรงเรียน วิทยาลัย สถาบัน

มหาวิทยาลัย โรงพยาบาล องค์การบริหารส่วนตำบล มูลนิธิ และหน่วยงานราชการทั่วไป ในการจัดการความรู้ต่อเนื่อง เกิดความเคลื่อนไหวทางสังคม ในมิติการสร้างความรู้เพื่อพัฒนาอาชีพของตน และเครือข่าย ผู้วิจัยจึงมีความสนใจในการที่จะศึกษาการจัดการความรู้อย่างเป็นระบบ และจัดเก็บความรู้ในรูปแบบความรู้ชัดแจ้ง (Explicit Knowledge) เพื่อให้เกิดความสะดวกในการที่เกษตรกร หรือเครือข่ายอื่นๆ จะนำไปใช้ประโยชน์ และพัฒนาองค์ความรู้ให้ไปสู่มิติที่กว้างมากขึ้น อันเป็นการสร้างหลักประกันในอาชีพการเกษตรให้มีความยั่งยืนตามแนวทางเศรษฐกิจพอเพียงต่อไป

วัตถุประสงค์ของการวิจัย

1. เพื่อศึกษารูปแบบการจัดการความรู้เกษตรประณีต ของสมาชิกเครือข่ายปราชญ์ชาวบ้าน
2. เพื่อศึกษารูปแบบการทำเกษตรประณีตของสมาชิกเครือข่ายปราชญ์ชาวบ้าน จังหวัดบุรีรัมย์

วิธีดำเนินการวิจัย

การวิจัยครั้งนี้ใช้ระเบียบวิธีการวิจัยเชิงคุณภาพ (Qualitative Research) โดยการสัมภาษณ์เจาะลึก (Idepth Interview) การสังเกตแบบมีส่วนร่วม และการประชุมกลุ่มย่อย (Focus Group) เพื่อแลกเปลี่ยนความรู้ในการจัดการความรู้ และรูปแบบการทำเกษตรประณีต พื้นที่และกลุ่มเป้าหมายการวิจัยคือ อำเภอสตึก อำเภอแคนดง อำเภอลำปลายมาศ และอำเภอพุทไธสง จังหวัดบุรีรัมย์ เนื่องจากเป็นพื้นที่เริ่มต้นของแนวคิดเกษตรประณีต และมีปราชญ์ชาวบ้านด้านการเกษตรที่มากที่สุด ในเขตอีสานใต้ กลุ่มศึกษาเป็นสมาชิกเครือข่ายปราชญ์ชาวบ้านที่เข้าร่วมโครงการ ตั้งแต่ระยะเริ่มต้น จำนวน 42 คน โดยพิจารณาจาก 1) กระบวนการจัดการความรู้ของสมาชิก 2) ความหลากหลายของกิจกรรม 3) ความรู้ความสามารถ และความพร้อมในการให้ข้อมูล 4) การเข้าร่วม

กิจกรรมของเครือข่าย 5) ความสะดวก และเหมาะสมของปัจจัยแวดล้อม และ 6) จากคำแนะนำของปราชญ์ชาวบ้าน การตรวจสอบความเที่ยงตรงในการเก็บรวบรวมข้อมูลโดยใช้เทคนิคการตรวจสอบข้อมูลแบบสามเส้า (Triangulation) นำเสนอข้อมูลด้วยสถิติเชิงพรรณนาใช้เทคนิคการวิเคราะห์เนื้อหา (Content Analysis) โดยกระบวนการสังเคราะห์ข้อมูลแบบอุปนัย (Analytic Induction) ดำเนินการวิจัยระหว่างปี พ.ศ. 2550-2552

ผลการวิจัย

การนำเสนอผลการวิจัยครั้งนี้ผู้วิจัยได้แบ่งการนำเสนอออกเป็น 3 ส่วน ประกอบด้วย บริบทข้อมูลพื้นที่ศึกษา และกลุ่มศึกษา รูปแบบการจัดการความรู้เกษตรกรประณีต และรูปแบบการทำเกษตรเกษตรประณีต ดังนี้

1. บริบทชุมชน

1.1 ข้อมูลทั่วไปจังหวัดบุรีรัมย์

“เมืองปราสาทหิน ถิ่นภูเขาไฟผืนใหม่สวย รวยวัฒนธรรม” เป็นคำขวัญที่บ่งบอกถึงเอกลักษณ์ของจังหวัดบุรีรัมย์ ซึ่งตั้งอยู่ในภาคอีสานตอนล่าง มีเนื้อที่ประมาณ 10,321 ตารางกิโลเมตร หรือ 6,451,178 ไร่คิดเป็นร้อยละ 2 ของประเทศ ห่างจากกรุงเทพฯ โดยทางรถยนต์ ประมาณ 410 กิโลเมตร มีสนามบิน 1 แห่ง แบ่งการปกครองออกเป็น 23 อำเภอ 189 ตำบล 2,546 หมู่บ้าน อาณาเขตด้านทิศใต้ติดกับประเทศกัมพูชา ทิศเหนือติดกับจังหวัดขอนแก่นและมหาสารคาม ทิศตะวันออกติดกับจังหวัดสุรินทร์ และทิศตะวันตกติดกับจังหวัดนครราชสีมา สภาพภูมิอากาศ แบ่งเป็น 3 ฤดูกาลคือ ร้อน ฝน และหนาว ระหว่างปี พ.ศ. 2549-2552 มีความชื้นสัมพัทธ์ในบรรยากาศเฉลี่ยเท่ากับ 74 เปอร์เซ็นต์ อุณหภูมิต่ำสุดเฉลี่ย 22.87 องศาเซลเซียส อุณหภูมิสูงสุดเฉลี่ย 35.85 องศาเซลเซียส ปริมาณน้ำฝนเฉลี่ย 117.78 มิลลิเมตร/ปี และมีจำนวนวันฝนตกเฉลี่ย 118.25 วัน/ปี ใกล้เคียงกับจังหวัดอื่นในภาคอีสาน

จากคำขวัญที่ว่า “ผืนผืนฟูฟูไรสง ปลาจ่อม ประโคนชัย มะพร้าวเผา ขาหมูนางรอง กุนเชียง ไก่ย่างลำปลายมาศ ผ้าไหมนาโพธิ์ น้ำผึ้งหวาน หัวผักกาดอบน้ำผึ้ง กุ้งสด๊ก” ได้แสดงให้เห็นถึงความหลากหลายของผลิตภัณฑ์ที่มี สำคัญต่อเศรษฐกิจของจังหวัด และในปีพ.ศ. 2552 จังหวัดบุรีรัมย์มีรายได้ผลิตภัณฑ์มวลรวม (GPP) ทั้งสิ้น 60,490 ล้านบาท แยกเป็นภาคเกษตร 14,787 ล้านบาท นอกภาคเกษตร 45,702 ล้านบาท รายได้เฉลี่ยต่อคนต่อปี 36,827 บาท จัดอยู่ในลำดับที่ 71 ของประเทศ ด้านอาชีพคือ ทำนา โดยอาศัยน้ำฝนเป็นหลัก และมีนาปรังในสัดส่วนที่น้อยมาก อาชีพทำไร่มีนสำปะหลัง อ้อย ยางพารา ปอ และงา การปลูกพืชสวนและไม่ยืนต้น เกษตรผสมผสาน และเลี้ยงสัตว์ เป็นต้น [12]

1.2 ข้อมูลทั่วไปกลุ่มศึกษา

จากการศึกษาข้อมูลพื้นฐานของกลุ่มศึกษาพบว่า ลักษณะของครัวเรือนเกษตรกรสวนมากเป็นครอบครัวที่ไม่ใหญ่มากนัก มีจำนวนสมาชิกครัวเรือนอยู่ระหว่าง 1-8 คน สมาชิกทุกคนมีที่ดินถือครองเป็นของตนเอง สามารถพึ่งพาตนเองได้ในด้านของอาหารหลักคือ ข้าว เพราะทุกครัวเรือนปลูกข้าวกินเองอย่างเพียงพอ มีกิจกรรมการผลิตในแปลงเกษตรประณีตที่หลากหลายแตกต่างกันออกไปตามความชอบ และบริบทของพื้นที่สามารถแบ่งได้เป็น 3 กลุ่ม คือ กลุ่มที่ทำแบบแบบพอย์พอกิน แบบเหลืออยู่เหลือกิน และแบบก้าวน้ำ ดังตารางที่ 1

ตารางที่ 1 ข้อมูลพื้นฐานการทำเกษตรประณีตของเกษตรกรสมาชิกเครือข่ายปราชญ์ชาวบ้าน (ปีพ.ศ. 2552)

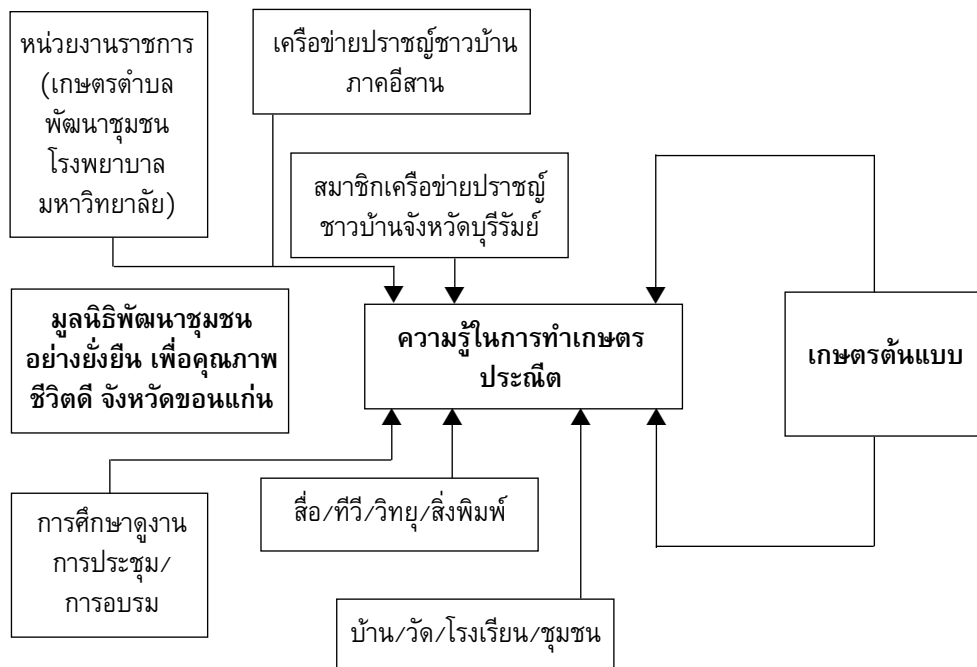
ประเด็นรูปแบบ	การทำเกษตรประณีต		
	แบบพอยู่พอกิน	แบบเหลืออยู่เหลือกิน	แบบก้าวหน้า
1. ลักษณะครอบครัว	เดี่ยว/รวม	เดี่ยว/รวม	เดี่ยว/รวม
2. จำนวนสมาชิกในครัวเรือน (คน)	1-7	2-6	2-8
3. จำนวนที่ดินถือครอง (ไร่)/(เฉลี่ย)	6-94/(30)	11-29 (20)	7-130 (45)
4. พื้นที่ทำเกษตรประณีต(ไร่)/(เฉลี่ย)	0.5-3.5/(1)	0.5-3.5/(3)	0.5-15/(4)
5. จำนวนแรงงานทำเกษตรประณีต(คน) (เฉลี่ย)และชั่วโมงทำงาน/วัน(เฉลี่ย)	1-4(1.8)/1-6 (2)	1-3(2.6)/2-5 (3)	2-8(2)/2-8 (4)
6. การปลูกข้าว/จำนวนพื้นที่ปลูกข้าว(ไร่)/ (เฉลี่ย)	ปลูก/4-30/(14)	ปลูก/9-17/(13)	ปลูก/4-30/(14)
7. พันธุ์ข้าวที่ปลูก	หอมมะลิ, กข.6	หอมมะลิ, กข.6, สันป่าตอง	หอมมะลิ, กข.6, สันป่าตอง, ชัยนาท, หอมประทุม
8. การปลูกผัก(ชนิด/พื้นที่ปลูก(ตรม.)	ปลูก/5-15/250	ปลูก/7-20/366	ปลูก/6-20/536
9. ชนิดพืชผักที่ปลูก (ชนิดที่ปลูกแตกต่างกัน ตามความชอบและการใช้ประโยชน์)	หอมแดง, หอมแบ่ง, กระเทียม, หอมเป, กุ๋ยช่าย, แฉงลัก, กระเพรา, โหระพา, ติปลี่, พริกไทย, ผักกาด, กะหล่ำ, มะเขือเทศ, มะเขือ, ชิง, ข่า, ตะไคร้, ผักเม็กผักติ้ว, หูเสือ, ผักชี, ถั่ว, แดง, พักทอง, บวบ, สลัด, ผักหวานบ้าน, ผักหวานป่า		
10. การปลูกไม้ผล/ชนิด(เฉลี่ย)	ปลูก/5-15(9)	ปลูก/5-20(12)	ปลูก/9-17(13)
11. ชนิดของไม้ผลที่ปลูก (ชนิดที่ปลูก แตกต่างกันตามความชอบและ การใช้ประโยชน์)	กล้วย, ขนุน, มะม่วง, มะขาม, มะขามเทศ, กระสัง, มะนาว, มะกรูด, ละมุด, มะพร้าว, ชมพู่, ส้มโอ, ส้มโชกุน, น้อยหน่า, ลำไย, แก้วมังกร, ทับทิม, ตะลิงปิง, ลองกอง, มะปราง, มะเฟือง, กาแฟ ฯลฯ		
12. การปลูกไม้ยืนต้น (จำนวน/เฉลี่ย)	ปลูก/150-3000 /806	ปลูก/200-1000 /458	ปลูก/150-12,000/ 1,463
13. ชนิดของไม้ยืนต้นที่ปลูก	ยางนา, ตะเคียน, พยอม, ประดู่, แดง, มะค่า, ชี่เหล็ก, สะเดา, กระจง, ณรงค์, ลัก, กฤษณา, ยมหอม, ยูคาลิปตัส ฯลฯ		
14. การเลี้ยงสัตว์	หมู/เป็ด/ไก่/โค	หมู/เป็ด/ไก่/โค/ ควาย	หมู/เป็ด/ไก่/โค/ ควาย
15. การเพาะเห็ด	เห็ดขอนขาว	เห็ดฟาง/เห็ดขอนขาว	เห็ดขอนขาว/ เห็ดระโงก
16. รายได้จากเกษตรประณีต (บาท)/ปี	3,700	9,600	30,700

2. รูปแบบการจัดการความรู้เกษตร ประณีต

การจัดการความรู้เกษตรประณีต หมายถึง กระบวนการดำเนินงานอย่างเป็นระบบ เกี่ยวกับการประมวลข้อมูลที่มีอยู่ ความคิด การกระทำ ตลอดจนประสบการณ์ของบุคคล เพื่อสร้างเป็น ความรู้หรือนวัตกรรม แล้วจัดเก็บในลักษณะของ แหล่งข้อมูลที่บุคคลสามารถเข้าถึงได้ และสามารถ นำความรู้ที่มีอยู่ไปประยุกต์ใช้ในการปฏิบัติงาน ซึ่ง ก่อให้เกิดการแบ่งปันและถ่ายโอนความรู้จากคน หนึ่งไปสู่อีกคนหนึ่ง ในลักษณะแพร่กระจาย และไหลเวียนทั่วทั้งเครือข่าย และชุมชนอย่างสมดุล และสามารถนำความรู้ไปเพื่อเพิ่มความสามารถในการ พัฒนาผลผลิตและองค์การชุมชน จากการศึกษา รูปแบบการจัดการความรู้เกษตรประณีตตาม แนวทางเศรษฐกิจพอเพียงของสมาชิกเครือข่าย ราษฎรชาวบ้านจังหวัดบุรีรัมย์พบว่ามีความหลากหลาย ตามบริบททางสังคม ทรัพยากร และองค์กรที่ร่วม ขับเคลื่อนตามกาลเวลา

จากฐานคิดการจัดการความรู้ของสมาชิก เครือข่ายราษฎรชาวบ้านจังหวัดบุรีรัมย์ จากการ

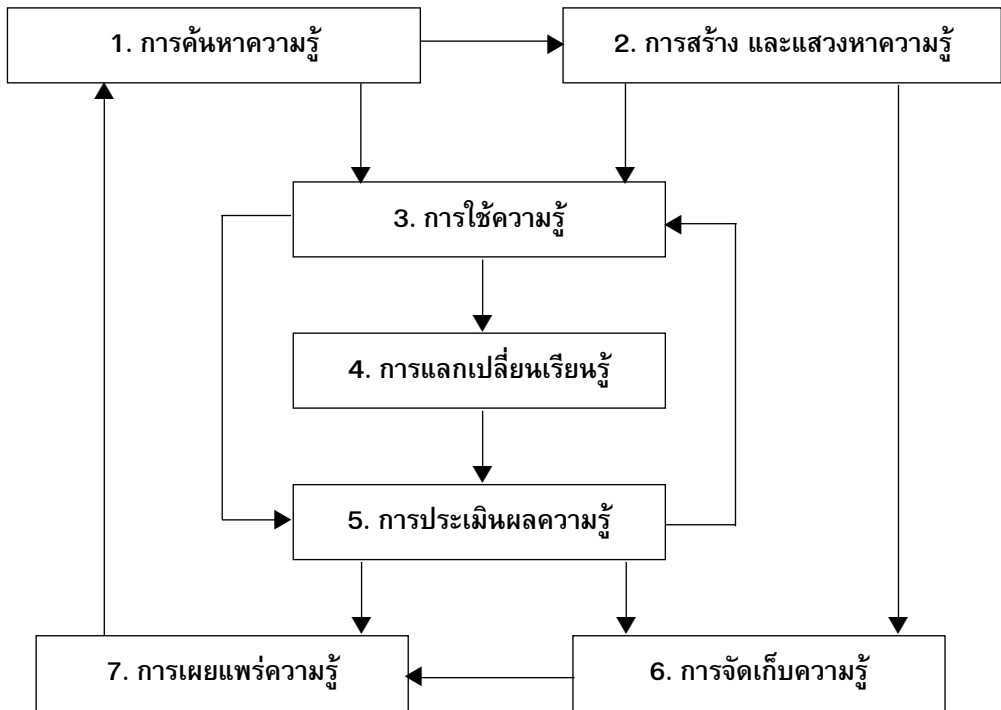
ศึกษาผู้วิจัยได้จัดทำเป็นแบบจำลองหน่วยงาน และแหล่งความรู้เกษตรประณีตที่เกี่ยวข้องเพื่อจะได้ เห็นความเชื่อมโยงทั้งระบบของการจัดการความรู้ ซึ่งพบว่า การจัดการความรู้ของสมาชิกเครือข่ายมา จากราษฎรชาวบ้าน และมูลนิธิพัฒนาชุมชนอย่าง ยั่งยืนเพื่อคุณภาพชีวิตดี จังหวัดขอนแก่น องค์กร ซึ่งเป็นกำลังหลักในการขับเคลื่อนเครือข่าย ได้กระตุ้นให้สมาชิกเครือข่าย ได้หันกลับมาทบทวน ตนเอง ในการที่จะพึ่งพาตนเองให้ได้ โดยใช้ ประสบการณ์ที่แฝงอยู่ในวิถีชีวิตชุมชน และความรู้ ที่แต่ละคนมีอันเกิดจากการทำงานเป็นหลัก (Tacit Knowledge) มีความสัมพันธ์กับหน่วยงานที่หลากหลายทั้งหน่วยงานภาครัฐและเอกชน มูลนิธิ โรงเรียน โรงพยาบาล มหาวิทยาลัย วัด เกษตรตำบล พัฒนา ชุมชน สื่อสาธารณะที่หลากหลาย ระหว่างคน ต่างชุมชนทั้งในและนอกจังหวัด ในและนอกเครือข่าย เครือข่ายภาคอีสาน ระหว่างนักวิชาการ นักพัฒนา หรือเจ้าหน้าที่รัฐอื่นๆ กับเครือข่าย หรือระหว่าง องค์กรธุรกิจชุมชน อันจะเป็นพลังขับเคลื่อนให้เกิด กระบวนการเรียนรู้ในการทำเกษตรประณีตเพื่อนำ ไปใช้ประโยชน์ต่อไป ดังภาพที่ 1



ภาพที่ 1 แบบจำลองแหล่งความรู้และผู้ที่เกี่ยวข้องในการจัดการความรู้เกษตรประณีต

จากแบบจำลองแหล่งความรู้ดังกล่าว จึงนำไปสู่กระบวนการจัดการความรู้เกษตรประณีตของสมาชิกเครือข่ายปราชญ์ชาวบ้านจังหวัดบุรีรัมย์ ซึ่งเป็นการจัดการความรู้ที่เน้นความรู้จากความรู้ฝังลึกผ่านกระบวนการแลกเปลี่ยนเรียนรู้ ด้วยวิธีการ

สนทนอย่างมีมิติรูปภาพ เป็นหลักแล้วยกระดับเป็นความรู้ชัดแจ้ง เพื่อนำไปเผยแพร่ต่อไป จากแนวทางดังกล่าวผู้วิจัย และเครือข่ายจึงได้ร่วมกันในการจำแนกการจัดการความรู้เกษตรประณีตของเครือข่าย ออกเป็น 7 กิจกรรม ดังภาพที่ 2



ภาพที่ 2 รูปแบบการสร้างความรู้ของสมาชิกเครือข่ายปราชญ์ชาวบ้านจังหวัดบุรีรัมย์

2.1 การค้นหาความรู้ (Knowledge Identification and Acquisition) อาชีพเกษตรกรกรมเป็นอาชีพที่อยู่เคียงคู่กับสังคมไทยตลอดมา ถึงแม้ว่าจะอยู่มาอย่างยาวนานแต่ก็เชื่อว่าประสบความสำเร็จเนื่องจากแนวการพัฒนาประเทศตามระบบทุนนิยมได้ทำลายความรู้ภูมิปัญญาที่ดีๆ ไปเกือบทั้งหมดความรู้สมัยใหม่หรือเทคโนโลยีการผลิตก็ไม่สามารถทำให้เกษตรกรมีวิถีชีวิตที่ดีขึ้นได้ ไม่ว่าจะเป็นความรู้ด้านการปลูกพืช เลี้ยงสัตว์ ประมง การป่าไม้ หรือแบบผสมผสาน ยิ่งทำก็ยิ่งพบว่า เกษตรกรเป็นหนี้มากขึ้นทุกวัน นั่นแสดงให้เห็นว่า ความรู้ที่

เกษตรกรทำอยู่ไม่น่าจะถูกต้อง หรืออาจจะไม่พอใช้ ดังคำกล่าวของครูบาสุทธินันท์ ปรัชญพฤทธิ์ [2] ที่ว่า “...การที่เกษตรกรประสบกับความล้มเหลวในอาชีพ มีหนี้สินผูกพันจนกระทั่งไม่สามารถอยู่กับอาชีพของตนในชุมชนได้นั้น อันมีผลมาจากความรู้ไม่พอใช้ ดังนั้นคนที่จะสามารถยืนหยัดอยู่ในอาชีพของตนได้ จะต้องเป็นคนที่ยึดมั่นอยู่กับความรู้ตลอดเวลา ต้องเอาวิชาการมาผนวกกับอาชีพ และสุดท้ายก็จะได้เป็นวิชาชีพที่สามารถเลี้ยงตนเองและครอบครัวได้อย่างมีความสุข ...” นั่นแสดงให้เห็นว่าการดำเนินกิจกรรมการผลิตที่ผ่านมามีความล้มเหลว

ดังนั้นเกษตรกรสมาชิกเครือข่ายปราชญ์ชาวบ้านจังหวัดบุรีรัมย์ จึงพยายามในการค้นหาความรู้ด้วยตนเอง โดยการหันกลับมาทบทวนในสิ่งที่เคยทำมาเพื่อหาข้อบกพร่อง อีกทั้งโดยผ่านกระบวนการสนทนาแลกเปลี่ยนความรู้ฝังลึกระหว่างสมาชิกในครอบครัว และในกลุ่มสมาชิกด้วยกันเอง ตลอดทั้งการค้นหาความรู้ทั้งในส่วนที่เป็นเอกสาร สื่อต่างๆ สมาชิกเครือข่ายฯ จึงพยายามค้นหาความรู้ที่ใหม่ๆ มาใช้ในการประกอบอาชีพจึงพบว่า รูปแบบ “*เกษตรประณีต*” ซึ่งเป็นการทำการเกษตรโดยเน้นที่กระบวนการเรียนรู้ก่อนหากมีความชำนาญแล้วจึงขยายพื้นที่ออกไปให้สามารถพึ่งพากันเองให้อยู่รอดในสังคมได้อย่างมีความสุข นอกจากนั้นในกระบวนการค้นหาความรู้นี้เครือข่ายปราชญ์ชาวบ้านได้จัดทำหลักสูตรอบรมเพื่อให้สมาชิกได้เรียนรู้และฝึกกระบวนการคิดคือ หลักสูตร “วิทยากรกระบวนการผู้นำการเปลี่ยนแปลงสู่การพึ่งตนเองและพึ่งพากันเอง” (วปอ) จำนวน 5 วัน โดยแบ่งเป็นภาคทฤษฎี 2 วัน ภาคปฏิบัติ 3 วัน เพื่อให้สมาชิกได้เปิดโลกทัศน์ ด้วยการพาไปศึกษาดูงานเรียนรู้จากผู้มีประสบการณ์ อีกทั้งเพื่อให้สมาชิกได้ค้นหาตัวตนที่แท้จริงของตนเอง ฝึกกระบวนการคิด การวางแผน และกำหนดเป้าหมายการดำเนินชีวิตของตนเอง สำหรับผู้ที่ผ่านการอบรมจากหลักสูตรนี้ เรียกว่า “เกษตรกรต้นแบบ” จากนั้นจึงสร้างชุดความรู้ขึ้นมาเป็นของตนเอง เช่น ความรู้เรื่องการปลูกผักหวานป่า การปรับปรุงดิน การจัดการน้ำมือสอง การเลี้ยงมดแดง การเลี้ยงกบ การเลี้ยงไก่ไข่ การเลี้ยงหมู ฯลฯ

2.2 การสร้าง และแสวงหาความรู้ (Knowledge creation and Acquisition) เป็นขั้นตอนเนื่องจากที่สมาชิกได้ผ่านกระบวนการคิด วิเคราะห์ตนเองแล้ว และพบว่า ในสิ่งที่ล้มเหลวที่ผ่านมาของชีวิตเป็นความรู้เก่าล้าสมัย หรือใช้ไม่ได้ จึงมีความจำเป็นอย่างยิ่งที่จะต้องสร้างความรู้ใหม่ขึ้นมาทดแทนจากแนวทางการทำงานของเครือข่ายพบว่า ได้มี

แนวทางให้สมาชิกแต่ละคนได้กำหนดหัวข้อที่ตนเองคิดว่าไม่สามารถจัดการ หรือแก้ปัญหาได้ เพื่อนำมาเล่าให้สมาชิกในเครือข่ายฟังในเวทีการแลกเปลี่ยนเรียนรู้ เพื่อจะได้มีการแลกเปลี่ยนแบ่งปันในมุมมองต่างๆ ซึ่งแต่ละคนมีประสบการณ์ที่หลากหลายจะได้สะท้อนภาพที่เป็นความรู้ฝังลึกของแต่ละคนออกมา อันจะนำไปประยุกต์เป็นความรู้ใหม่ต่อไปได้ เช่น ความรู้เรื่องการจัดการอาหารวัวในหน้าแล้ง การจัดการอาหารหมูชุมชน การเลี้ยงกบ การปลูกผักยืนต้น การปลูกผักกินดอก การจัดการระบบน้ำในแปลงพืช ฯลฯ หัวใจสำคัญของขั้นตอนนี้คือ การกำหนดเนื้อหาที่จะนำมาแลกเปลี่ยนกัน และการสร้างบรรยากาศการเรียนรู้ วัฒนธรรมของกลุ่มที่เอื้อให้สมาชิกกระตือรือร้นในการแลกเปลี่ยนเรียนรู้ซึ่งกันและกันเพื่อใช้ในการสร้างความรู้ใหม่ๆ อยู่ตลอดเวลา นอกจากนี้ระบบสารสนเทศก็มีส่วนช่วยให้สมาชิกสามารถแลกเปลี่ยนเรียนรู้จากกันได้รวดเร็วขึ้นและทำให้การแสวงหาความรู้ใหม่ๆ จากภายนอกทำได้รวดเร็วยิ่งขึ้น

2.3 การใช้ความรู้ (Knowledge utilization) เป็นขั้นตอนการนำความรู้ที่ได้จากกระบวนการวิเคราะห์ สังเคราะห์หลังสู่การปฏิบัติ กล่าวคือ หลังจากที่สมาชิกเครือข่ายได้รับข้อมูลข่าวสารเกี่ยวกับความรู้ที่ได้จากการสนทนา แลกเปลี่ยนเรียนรู้กันไปแล้ว จึงนำข้อมูลข่าวสารที่ผ่านการสังเคราะห์แล้วไปปฏิบัติเพื่อให้เกิดผล เช่น กรณีของพ่อสำเร็จ เย็นรัมย์ หลังจากที่ได้ไปแลกเปลี่ยนเรียนรู้เรื่องเห็ดระโงก ที่เวทีแลกเปลี่ยนเรียนรู้สวนป่าครูบาสุทธินันท์ ในปี พ.ศ. 2550 จากนั้นจึงได้นำเชื้อเห็ดระโงก ไปปลูกร่วมกับต้นยางนาซึ่งเป็นพืชอาศัยตามข้อมูลที่ได้รับทราบมา เวลาผ่านไป 6 เดือนพบว่า เห็ดออกดอก และในปีต่อมาจึงได้มีการขยายและได้นำไปทดลองใส่ต้นไม้อื่นๆ เพิ่มขึ้นผลปรากฏว่าได้ปริมาณเห็ดเพิ่มขึ้นและได้มากเพิ่มขึ้นเรื่อยๆ จากนั้นจึงได้นำความรู้ไปแลกเปลี่ยนเรียนรู้กับเพื่อนสมาชิกทั้งในและนอกเครือข่าย

และมีคนเอาไปทดลองและได้ผลเช่นเดียวกัน จึงนับได้ว่าเป็นการเรียนรู้ที่ได้ผล อย่างไรก็ตามการใช้ความรู้เกษตรประณีตของสมาชิกจะไม่หยุดนิ่ง หากสมาชิกเครือข่ายแต่ละคนต้องการไปพิสูจน์ความรู้ของตนให้เป็นที่ประจักษ์อีกทั้งการแก้ปัญหาที่ทำงานที่ทำอยู่ โดยเฉพาะในเรื่องของการปลูกพืชผักเพื่อลดค่าใช้จ่ายในครัวเรือนซึ่งเป็นหลักคิดของเกษตรประณีตที่ว่า “...ทำอย่างผสมผสานในพื้นที่ ทำกินและใช้ทุกอย่างที่ทำ อุดรรู้ว่าค่าใช้จ่าย เพื่อสร้างรากฐานให้มั่นคง สร้างสังคมให้เป็นสุข เกษตรมั่นคง สังคมมั่นคง...” จากแนวทางที่ผ่านมาสมาชิกได้นำไปจัดการความรู้ให้เกิดเป็นมรดกเป็นผลในครอบครัวของตนเอง เช่น ความรู้เรื่องการทำนาอินทรีย์ การจัดการอาหารหมัก ชุมชน การเลี้ยงไก่ด้วยผักตบชวา การเพาะเห็ดจากวัสดุท้องถิ่น การปลูกผักหวานป่า การเลี้ยงมดแดง เป็นต้น

2.4 การ แลก เปลี่ยน เรียน รู้ (Knowledge shearing) เป็นกระบวนการที่เครือข่ายให้ความสำคัญ เพราะการแลกเปลี่ยนเรียนรู้ระหว่างกัน (Socialization) เป็นการแลกเปลี่ยนประสบการณ์ ข้อคิดเห็น ความเชื่อ วิธีการ ฯลฯ ซึ่งเป็นการแลกเปลี่ยนความรู้ฝังลึกที่อยู่ในตัวของสมาชิกและปราชญ์ชาวบ้าน การแลกเปลี่ยนความรู้นอกจากจะเป็นการเพิ่มพูนความรู้ ทั้งในระดับการเรียนรู้และเรียนรู้แล้ว ยังเป็นหัวใจสำคัญในการสร้างแรงบันดาลใจให้กับสมาชิกในการที่จะต่อสู้กับชีวิต และการประกอบอาชีพ ต้องยอมรับด้วยเหตุผลประการหนึ่งว่า อาชีพเกษตรส่วนใหญ่เป็นอาชีพที่จะต้องใช้เวลาอันนานจึงจะเห็นผลดังนั้นช่วงระยะเวลาแห่งการรอคอยความสำเร็จจำเป็นอย่างยิ่งที่จะต้องมีความอดทนอดทนให้กำลังใจซึ่งกันและกัน

การแลกเปลี่ยนเรียนรู้ นับว่าเป็นการสกัดความรู้ออกจากตัวคน เป็นการเปลี่ยนความรู้ฝังลึกที่อยู่ในตัวสมาชิกในแต่ละคนให้ไปสู่ความรู้ที่ชัดเจนที่ผู้อื่นสามารถเข้าถึงได้ จากการดำเนินการที่ผ่านมาพบว่ามีกรณีดำเนินการ 4 รูปแบบ คือ 1) การ

เรียนรู้ในชุมชน สมาชิกในแต่ละฐานการเรียนรู้ที่เป็นศูนย์ปราชญ์ชาวบ้านจะใช้เวทีในการแลกเปลี่ยนเรียนรู้ หรือเวทีการประชุมประจำเดือนในการถ่ายทอดความรู้การทำเกษตรประณีต (ชุดความรู้ในแต่ละกิจกรรม) โดยผ่านเรื่องเล่าทั้งเป็นการสนทนากลุ่ม และเป็นการสนทนาเดี่ยวเพื่อให้ได้แนวคิดใหม่ๆ ในระดับสมาชิกด้วยตนเอง 2) การเรียนรู้ข้ามชุมชนในเครือข่ายปราชญ์ชาวบ้านและพหุภาคีภาคีสถาน ที่มีการจัดประชุมสัญจรทุก 2 เดือนมีการสนทนาแลกเปลี่ยนความรู้ด้านการทำการเกษตรซึ่งกัน เช่น การปลูกต้นไม้ การแปรรูปพันธุ์พืช สารไล่แมลง และปุ๋ยชีวภาพ 3) การเรียนรู้ข้ามเครือข่ายผ่านการบรรยาย สมาชิกเครือข่ายและปราชญ์ชาวบ้านล้วนแต่เป็นคนที่มีความรู้ด้านการปฏิบัติสูง จึงมักจะถูกเชิญไปเป็นวิทยากรอยู่เป็นประจำก็จะใช้เวทีการบรรยายในการถ่ายทอดความรู้ เช่น คุรุบาสุทธีนันท์ ปรัชญพฤกษ์ ฉายา “ปราชญ์ชาวบ้านผู้ไม่หยุดเรียนรู้” เจ้าของแนวคิด “ยุคศิลป์ดีและไม่ยืนต้น” พ่อผาย สร้อยสรกลาง ฉายา “ปราชญ์นักคิดและนักจัดการ” เจ้าของแนวคิด “เกษตรผสมผสาน ปลูกทุกอย่างที่กิน กินทุกอย่างที่ปลูก” พ่อคำเดื่อง ภาษี ฉายา “พญาโองการเมืองไทย” เจ้าของแนวคิด “ทำนาอินทรีย์ และยางนา” ที่ต้องเดินทางไปแลกเปลี่ยนเรียนรู้อยู่เป็นประจำ 4) การเรียนรู้ข้ามเครือข่ายผ่านการสนทนา และดูงานเป็นการแลกเปลี่ยนความรู้ในกรณีที่มีชุมชนและเครือข่ายอื่นๆ มาศึกษาดูงานในศูนย์การเรียนรู้หรือแปลงเกษตรประณีตของแต่ละคน เช่น เกษตรกรทั่วไป มหาวิทยาลัย ชกส. อบต. กศน. และโรงเรียน เป็นต้น ซึ่งทั้งหลายทั้งปวงนับเป็นกระบวนการแลกเปลี่ยนความรู้ที่ฝังอยู่ในตัวคน เพื่อถ่ายทอดสู่อีกคนหนึ่ง ตลอดทั้งการสร้างแรงบันดาลใจในการที่จะทำเกษตรประณีต จากนั้นจึงลงมือปฏิบัติด้วยตนเองมีการเรียนรู้ ศึกษาทดลองเพิ่มเติมอย่างต่อเนื่องเพื่อให้เกิดความรู้ที่ชัดเจน

2.5 การประเมินผลความรู้ (Knowledge evaluation) เป็นกระบวนการทดสอบความรู้ที่ได้จากเอกสาร หรือข้อมูลข่าวสาร เป็นการนำความรู้ที่จัดแจงไปปฏิบัติ ประยุกต์เป็นผลิตภัณฑ์ที่มีการเรียนรู้ ทดลอง ปรับปรุงของเก่าให้เกิดคุณค่า และมูลค่าอย่างต่อเนื่อง นับได้ว่าเกิดการเรียนรู้เป็นความรู้ฝังลึกที่ยกระดับขึ้นไปอีกในตัวบุคคล และสมาชิก ถือเป็นภารกิจหรือหน้าที่ความรู้ เพื่อพิสูจน์ว่าความรู้ที่ได้มาสามารถนำมาใช้ในการประกอบอาชีพของตนเองได้จริง เช่น ความรู้เรื่องการใช้ไปไม่เป็นอาหารทดแทนในการเลี้ยงโคในฤดูแล้ง การปลูกไผ่หมาจู การเผาถ่านของครูบาสุทธินันท์ การปลูกยางนาเพื่อสร้างพลังงานทดแทนของพ่อค้าเคื่อง การปลูกป่าปลูกเห็ดของพ่อสำเร็จ เย็นรัมย์ การปลูกผักหวานป่าของพ่อทวี สะเทินรัมย์ การปลูกไผ่ของพ่อสกุล แก้วเลื่อน การเลี้ยงกบของพ่อบุญสวน แคนตะ เป็นต้น และมีพัฒนาองค์ความรู้ต่อไปจนกระทั่งแน่ใจว่าเป็นความรู้ที่สามารถเข้ากับบริบทของตน สามารถนำไปแก้ปัญหา และเพิ่มผลผลิตของตนเองได้

2.6 การจัดเก็บความรู้ (Knowledge Storage) เป็นการจัดเก็บความรู้ นำความรู้จัดแจงที่มีอยู่ในชุมชน หรือของสมาชิก และปราชญ์ชาวบ้าน มารวบรวมอยู่ในรูปของเอกสาร หรือสื่อต่างๆ เพื่อให้สมาชิกทั้งใน และนอกชุมชนสามารถเข้าถึงได้ง่ายเป็นความรู้ที่จัดแจงที่ยกระดับเพิ่มมากขึ้น ซึ่งพ่อบุญสวน แคนตะ สมาชิกเครือข่ายที่เป็นต้นฉบับของชุดความรู้ “การเลี้ยงกบกับสวนครัวหลังบ้าน” มีความชำนาญในการเลี้ยงกบและการปลูกพืชผักสวนครัวในระบบอินทรีย์ เพื่อการพึ่งตนเอง พ่อบุญสวนเล่าว่า “...ชุดความรู้เหล่านี้ตนเองก็พัฒนามาจากการอ่านหนังสือ การเข้าอบรม การฟังคนอื่นเล่าให้ฟังจากการศึกษาดูงาน แล้วนำมาปฏิบัติลองผิดลองถูกซ้ำแล้วซ้ำเล่า จนกระทั่งกลายเป็นองค์ความรู้ของตนเองในปัจจุบัน...” จากนั้นจึงจัดทำเป็นเอกสาร แผ่นพับที่รวบรวมชุดความรู้ เพื่อให้ผู้สนใจ

ในการเรียนรู้ต่อไป นอกจากนั้นเครือข่ายปราชญ์ชาวบ้านยังได้จัดทำรูปแบบการทำเกษตรประณีต ในรูปของวีซีดี และสื่อต่างๆ จากหน่วยงานที่ร่วมกระบวนการขับเคลื่อน เช่น กองทุนเพื่อสังคม มูลนิธิพัฒนาชุมชนอย่างยั่งยืน เพื่อคุณภาพชีวิตที่ดี จังหวัดขอนแก่น เพื่อใช้ในการเผยแพร่ต่อไป

2.7 การเผยแพร่ความรู้ (Knowledge distributions) เป็นกระบวนการถ่ายทอดความรู้ เกษตรประณีตที่มีอยู่ในแปลง และในตัวของสมาชิก ไปสู่บุคคลอื่นเพื่อให้บุคคลที่ต้องการความรู้สามารถเข้าถึงความรู้ได้สะดวกและรวดเร็ว จากการดำเนินการที่ผ่านมาพบว่า สมาชิกเครือข่ายปราชญ์ชาวบ้าน จังหวัดบุรีรัมย์ได้พยายามเผยแพร่ความรู้ให้กับบุคคลที่สนใจหลายรูปแบบ ประกอบด้วย 1) หนังสือ เช่น คนนอกระบบ ดินดีได้ ของครูบาสุทธินันท์ 2) วารสาร รายงานการวิจัย เช่น วารสารคำคูณ ก้าวทันปราชญ์ชาวบ้าน ของมูลนิธิพัฒนาชุมชนอย่างยั่งยืน เพื่อคุณภาพชีวิตที่ดี จังหวัดขอนแก่น 3) แผ่นบันทึกเสียงและภาพเคลื่อนไหว (วีซีดี) ของเครือข่ายปราชญ์ และของพ่อทอง ศรีธรรมมา พ่อสำเร็จ เย็นรัมย์ และ 4) แผ่นพับ และเอกสาร ประกอบการบรรยายต่างๆ เช่น การเลี้ยงกบ การปลูกผักหวาน การเพาะเห็ด ที่ผู้สนใจทั่วไปสามารถเข้าถึงได้โดยง่าย

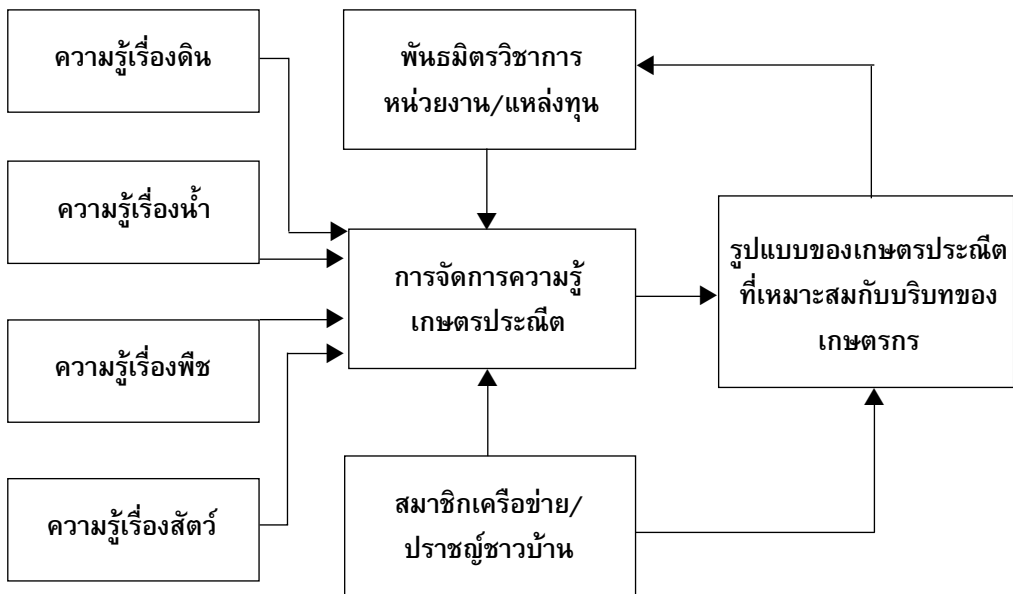
3. รูปแบบการทำเกษตรประณีต

ในการทำเกษตรประณีตของสมาชิกเครือข่าย/ปราชญ์ชาวบ้านพบว่า กิจกรรมที่สมาชิกเครือข่ายกำลังทำอยู่นั้น

มีลักษณะของกิจกรรมที่หลากหลาย เนื่องจากเกษตรประณีตเป็นรูปแบบของการทำเกษตรผสมผสาน ซึ่งเป็นพื้นฐานของเกษตรกรในชนบทโดยทั่วไป แต่จะแตกต่างกันอยู่บ้างในเรื่องของขนาดพื้นที่ ชนิด และปริมาณของกิจกรรมที่ทำ เนื่องจากเกษตรกรแต่ละคนมีปัจจัยการผลิตและบริบทที่แตกต่างกัน เช่น ปัจจัยด้านกายภาพ ด้านชีวภาพ ด้านแรงงาน และด้านเงินทุน เป็นต้น

ด้วยเหตุนี้จึงทำให้มีกิจกรรมมีความแตกต่างกันออกไป อย่างไรก็ตามในกระบวนการจัดการความรู้ของสมาชิกเครือข่ายฯ อันจะนำไปสู่การเลือกรูปแบบของการผลิตนั้น เครือข่ายจะให้ความสำคัญ อยู่ 5 ด้าน คือ การจัดการความรู้เรื่องดิน เพราะดินคือปัจจัยที่มีความสำคัญต่อระบบการผลิตโดยรวม ทั้งทั้งการปลูกพืชและเลี้ยงสัตว์ ดังนั้นสมาชิกจึงต้องเรียนรู้เรื่องการจัดการดิน เพื่อให้พืชเจริญเติบโตได้ดี ต้องเรียนรู้เรื่องการจัดการน้ำว่าจะให้เข้ากับพืชได้อย่างไรจึงจะคุ้มค่ามากที่สุด พืชจะได้โตเร็ว การคัดเลือกเกี่ยวกับพืช เช่น จะเลือกปลูกพืชอะไรดี กับสภาพบริบทของตน โดยเฉพาะ

ไม่ยืนต้น ซึ่งเครือข่ายฯ ให้ความสำคัญมากเพราะจะต้องเลือกพืชที่โตเร็วสำหรับสร้างบ้านอายุชีวิตให้กับตนเอง การจัดการความรู้เกี่ยวกับสัตว์ เช่น การศึกษาหาข้อมูลว่าจะเลี้ยงอะไรดีและเลี้ยงอย่างไร เป็นต้น ในขณะที่เดียวกันในกระบวนการเรียนรู้เครือข่ายยังได้ให้ความสำคัญกับพันธมิตรทางวิชาการซึ่งจะมีบทบาทในการเติมเต็มความรู้วิชาการต่างๆ และให้การสนับสนุนในด้านงบประมาณและด้านอื่นๆ แก่สมาชิก หลังจากสมาชิกมีความรู้ความเข้าใจแล้วจึงนำไปสู่รูปแบบการทำเกษตรประณีต ดังภาพแบบจำลองแนวความคิดการจัดการความรู้เกษตรประณีต (ภาพที่ 3)



ภาพที่ 3 ความสัมพันธ์การสร้างความรู้เกษตรประณีต

จากการจัดการความรู้เกษตรประณีตของสมาชิกเครือข่ายปราชญ์ชาวบ้าน ส่งผลให้สมาชิกเครือข่าย มีความรู้ความเข้าใจในการทำเกษตรแบบประณีตมากขึ้น สมาชิกมีความมั่นใจจากการแลกเปลี่ยนเรียนรู้ หรือหากไม่เข้าใจก็สามารถที่จะสอบถามหรือหาความรู้ได้จากพันธมิตรทางวิชาการซึ่งจะมีอยู่ทุกด้าน และคอยเติมเต็มให้อย่างต่อเนื่อง

และเพื่อให้เกิดความชัดเจน และสะดวกในกระบวนการเรียนรู้ ผู้วิจัย และสมาชิกเครือข่ายจึงได้ร่วมกันกำหนดลักษณะการดำเนินการ อันประกอบด้วย ขนาดพื้นที่ ทุน แรงงาน กิจกรรมการผลิต และรายได้จากการขายผลผลิตเกษตรประณีตที่เป็นเงินสดต่อปี เป็นตัวกำหนดรูปแบบการทำ ซึ่งสามารถจำแนกได้เป็น 3 รูปแบบ (Model) ดังนี้

3.1 แบบพอยู่พอกิน (Subsistence model) เป็นการผลิตที่เน้นการบริโภคในครัวเรือนเป็นหลัก สมาชิกส่วนใหญ่จะปลูกพืชผักโดยมีพื้นที่ประมาณ 1 ไร่ต่อครัวเรือน พืชที่ปลูกส่วนใหญ่เป็นไม้ยืนต้นและกลุ่มของพืชผักสวนครัวประมาณ 5-15 ชนิด เช่น หอมแดง ผักกาด หอมเป มะเขือเทศ ข่า ตะไคร้ ในพื้นที่ประมาณ 250 ตารางเมตรต่อครัวเรือนที่ทำการผลิตในรูปแบบนี้ นอกจากนั้นจะมีการปลูกไม้ผลประมาณ 9 ชนิดต่อครัวเรือน นอกจากนั้นยังพบว่า สมาชิกเครือข่ายจำนวน 8 คน ยังขาดมั่นใจกับความรู้ที่ตนเองมีอยู่ โดยเฉพาะความรู้ด้านการตลาด ซึ่งสมาชิกมีความเป็นกังวลมาก เนื่องจากผลิตมาแล้วไม่รู้จะไปขายที่ไหน จึงยังไม่ขยายพื้นที่การผลิตให้มากขึ้น การผลิตจะอาศัยแรงงานในครัวเรือนเป็นหลัก อีกทั้งพบว่า สมาชิกเครือข่ายกลุ่มนี้จะมีข้อจำกัดในเรื่องของเวลา ทุน น้ำ ไฟฟ้า และแรงงาน อีกทั้งยังมีความเชื่อว่าการทำเกษตรประณีตจะทำให้มีสุขภาพดี ได้กินอาหารที่ปลอดภัย สามารถลดรายจ่ายในหมวดค่าอาหารได้ หากเหลือกินก็แบ่งปันญาติมิตรได้ การผลิตในรูปแบบนี้จะเน้นความหลากหลายในกิจกรรมที่ตนเองต้องใช้ ต้องกิน ไม่เน้นการขายแต่หากมีคนมาซื้อที่แปลงก็จะขาย และสำหรับราคาขายนั้นสมาชิกเครือข่ายจะไม่ได้กำหนดราคาตายตัว ทั้งนี้ขึ้นอยู่กับความพอใจของผู้ซื้อและผู้ขายจะตกลงกันเป็นคราวๆ ไป จากการศึกษาพบว่า ในปี พ.ศ.2552 สมาชิกมีรายได้ที่เป็นเงินสดจากการขายผลผลิตเกษตรประณีตประมาณ 1,000-6,000 บาท

3.2 แบบเหลืออยู่เหลือกิน (Surplus model) เป็นรูปแบบที่ผลิตอยู่บนฐานของการปรับกระบวนการเรียนรู้ เมื่อสมาชิกเริ่มมีความรู้แล้วจึงนำความรู้ลงสู่การปฏิบัติ รูปแบบนี้มีสมาชิกจำนวน 6 คนที่เริ่มมีความมั่นใจในชุดความรู้ที่ตนเองมีมากขึ้น เนื่องจากได้ผ่านการลงมือทดลองศึกษามากแล้ว จนกระทั่งเกิดเป็นความรู้และความชำนาญเฉพาะตัว

จึงได้ขยายพื้นที่การผลิตเพิ่มขึ้นเป็นครัวเรือนละ 3 ไร่ โดยประมาณ มีการปลูกผักตั้งแต่ 7-20 ชนิด ในพื้นที่ประมาณ 360 ตารางเมตร เช่น การปลูกพริก มะเขือเทศ ผักกาด คะน้า ผักหวานป่า เป็นต้น นอกจากนั้นยังได้เลี้ยงปลา ไก่ ไข่เป็ดเป็นอาหาร มีการปลูกไม้ยืนต้นตั้งแต่ 200-1,000 ต้น อย่างไรก็ตาม ถึงแม้สมาชิกส่วนหนึ่งจะบอกว่าผลิตเพื่อการบริโภคในครัวเรือน แต่สมาชิกส่วนใหญ่ยังมีความเห็นว่าจะต้องผลิตเพื่อสร้างรายได้ให้กับครัวเรือนด้วย สมาชิกเครือข่ายที่ผลิตในรูปแบบนี้มีความรู้ด้านการตลาดเพิ่มมากขึ้น กล่าวคือ เมื่อสมาชิกมีผลผลิตก็จะเก็บผลผลิตไปขายในชุมชน ตลาดนัด ชุมชน และหมู่บ้านใกล้เคียง เพื่อจะได้มีรายได้มีรายได้มาจุนเจือครอบครัวเพิ่มขึ้น จากการศึกษาพบว่า การผลิตในรูปแบบนี้สมาชิกส่วนใหญ่จะมีข้อจำกัดในเรื่องของน้ำที่ใช้ในการผลิตพืช แรงงาน ไฟฟ้า และทุนในการดำเนินการเช่นเดียวกับรูปแบบแรก จากการศึกษาในปี พ.ศ. 2552 พบว่า สมาชิกเครือข่ายมีรายได้จากการจำหน่ายผลผลิตจากเกษตรประณีต ตั้งแต่ 6,500-12,000 บาท

3.3 แบบก้าวหน้า (Advanced model) เป็นรูปแบบการทำเกษตรประณีตที่ดำเนินการบนฐานความรู้ เนื่องจากสมาชิกได้ผ่านกระบวนการเรียนรู้มานาน สมาชิกจำนวน 18 คนเกิดความมั่นใจในความรู้ที่มีอยู่ และสามารถแก้ปัญหาให้กับการทำอาชีพของตนเองได้ ดังนั้นขยายพื้นที่การผลิตเพิ่มมากขึ้นประมาณ 4 ไร่ต่อครัวเรือน สมาชิกส่วนใหญ่มีความพร้อมด้านปัจจัยการผลิต เช่น ทุน แรงงาน แหล่งน้ำ มีการผลิตปุ๋ยจุลินทรีย์ใช้เอง และมีความรู้เรื่องการตลาด อย่างไรก็ตามในรูปแบบนี้สมาชิกส่วนใหญ่ยังยึดหลักการผลิตให้มีความหลากหลายตามวัตถุประสงค์การกินและใช้ของตนเอง ครอบครัว และชุมชนเช่นเดียวกับทั้งสองรูปแบบที่ได้กล่าวไปแล้ว มีการเลี้ยงหมู วัว ควาย เพื่อเป็นโรงงานผลิตปุ๋ยอินทรีย์ ดังคำกล่าวของคุณสุพรม แกวกุดเรือ ที่ว่า “ปุ๋ยที่ดีที่สุด ถูกที่สุดก็คือ ปุ๋ยขี้วัว

ชีวิต” ดังนั้นสมาชิกส่วนใหญ่จึงได้เลี้ยงสัตว์ใหญ่ค่อนข้างมากเมื่อเทียบกับทั้งสองรูปแบบและเป็นการกระจายความเสี่ยงในเรื่องของอาหาร ราคา และการใช้ประโยชน์อีกด้วย นอกจากนี้ยังพบว่าสมาชิกได้มีการปลูกไม้ผลและไม่ยืนต้นเพื่อสร้างบำนาญชีวิตให้กับตนเองค่อนข้างมากตั้งแต่ 150-12,000 ต้นต่อครัวเรือน อีกทั้งมีความพยายามในการที่จะสร้างเครือข่ายการเรียนรู้ให้มากขึ้น และในปี พ.ศ. 2552 พบว่า สมาชิกมีรายได้ที่เป็นเงินสดจากการขายผลิตผลในแปลงเกษตรประณีตอยู่ระหว่าง 12,000-90,000 บาท

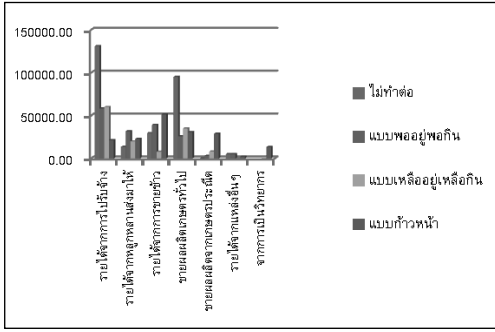
สรุปและอภิปรายผล

สรุป

จากการจัดการความรู้ในการทำเกษตรประณีตของสมาชิกเครือข่ายปราชญ์ชาวบ้านจังหวัดบุรีรัมย์ครั้งนี้เป็นรูปแบบในการพัฒนาอาชีพที่เคยล้มเหลวของตนเองในอดีต มาเป็นแนวทางในการพัฒนาเพื่อมุ่งไปสู่ความยั่งยืนในการดำเนินชีวิต โดยใช้ชื่อว่า “เกษตรประณีต” ซึ่งเป็นวิธีการเรียนเพื่อพัฒนาตนเองในการทำเกษตรแบบผสมผสาน โดยทำในพื้นที่เล็กๆ ก่อน เมื่อมีความรู้แล้ว จึงขยายพื้นที่การผลิตให้มากขึ้นให้เพียงพอกับความต้องการตามแนวทางเศรษฐกิจพอเพียง ซึ่งเป็นรูปแบบที่ตรงข้ามกับสิ่งที่เคยทำมาในอดีต ที่ทำเพราะอยากทำ ทำเพราะเชื่อว่าดี แต่ขาดการวิเคราะห์ตนเอง ดังนั้นจากรูปแบบนี้จึงเริ่มต้นการพัฒนาอาชีพอย่างมีอาชีพตามแนวทางของปราชญ์ชาวบ้านในการที่จะต่อสู้กับโลกไร้พรมแดนด้วยกระบวนการเรียนรู้อย่างจริงจัง และจากการวิจัยพบว่า กระบวนการที่จะทำให้สมาชิกเครือข่ายฯ ดำรงอยู่ได้ในอาชีพจึงต้องดำเนินการจัดการความรู้ 7 ขั้นตอน โดยเริ่มตั้งแต่กระบวนการค้นหาความรู้ที่มีความเหมาะสมกับตนเอง ต่อจากนั้นจึงนำความรู้นั้นไปสร้างและแสวงหาความรู้เพื่อให้มีความเหมาะสมของตน เมื่อรู้แจ้งเห็นจริงแล้วจึงนำไปสู่

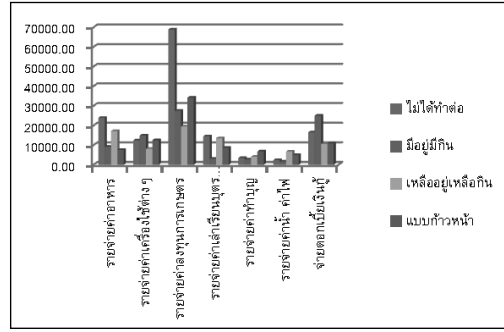
การใช้ความรู้ ซึ่งเป็นขั้นตอนที่ 4 ของกระบวนการนี้ จากนั้นจึงนำเอาประสบการณ์ดีๆ ไปแลกเปลี่ยนเรียนรู้กับเพื่อนสมาชิก เพื่อจะได้พัฒนาและปรับปรุงในสิ่งที่ตนเองกำลังดำเนินการอยู่แล้วไปประเมินผลความรู้ที่ได้มาใหม่ และที่ตนกำลังทำอยู่นั้นว่าเป็นความรู้ที่มีพลังหรือไม่ แล้วดำเนินการจัดเก็บเป็นชุดความรู้สำหรับให้สะดวกในการใช้งาน เช่น การจัดพิมพ์ เรียบเรียงกระบวนการดำเนินการ และนำออกเผยแพร่ให้เพื่อนสมาชิกทั้งในและนอกเครือข่ายได้นำไปประยุกต์ใช้ต่อไป

สำหรับกระบวนการจัดการความรู้การทำเกษตรประณีตของสมาชิกเครือข่ายปราชญ์ชาวบ้านหากจำแนกตามรูปแบบกิจกรรม พื้นที่แรงงาน และรายได้ของสมาชิก สามารถจำแนกได้เป็น 3 รูปแบบ คือ 1. แบบพออยู่พอกิน เป็นรูปแบบที่ตั้งอยู่บนฐานความไม่มั่นใจในเรื่องของความรู้ที่มีอยู่มากนัก โดยเฉพาะความรู้ด้านการจัดการการตลาด ซึ่งเป็นจุดอ่อนของเกษตรกร 2. แบบเหลืออยู่เหลือกิน เป็นรูปแบบที่ผลิตรายการของการปรับกระบวนการเรียนรู้ เมื่อสมาชิกเริ่มมีความรู้จึงนำความรู้ลงสู่การปฏิบัติ และทดสอบซ้ำเพื่อดูว่าความรู้ที่สะสมมานั้นจะพอใช้หรือไม่ สมาชิกมีความมั่นใจในความรู้ที่มีอยู่มากขึ้น และ 3. แบบก้าวหน้า เป็นรูปแบบการผลิตที่ดำเนินการบนฐานความรู้ แต่ต้องมีการเรียนรู้อย่างเป็นพลวัตเช่นกัน และจากการทำเกษตรประณีตทั้ง 3 รูปแบบนี้ได้สะท้อนให้เห็นถึงข้อมูลทางด้านเศรษฐกิจของสมาชิก ถึงแม้จะไม่ได้เก็บรายละเอียดมาทุกปี แต่สำหรับข้อมูลด้านรายรับและรายจ่ายในปี พ.ศ. 2552 ตลอดจนการออมและการเป็นหนี้ของสมาชิกเครือข่ายทั้งที่กำลังทำและหยุดทำแล้วสามารถวิเคราะห์เปรียบเทียบได้ดังนี้



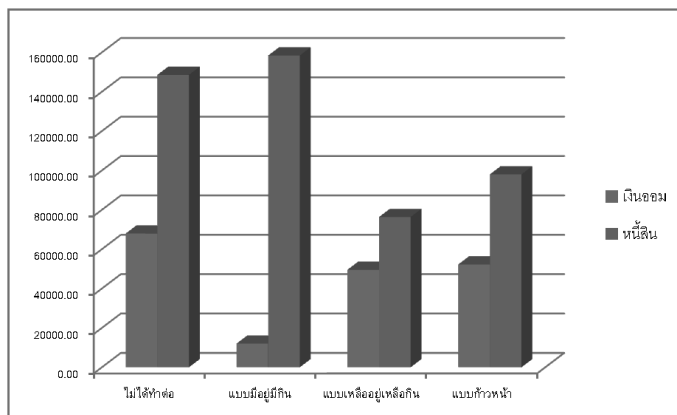
ภาพที่ 4 รายได้ของสมาชิกเครือข่ายฯ ปี พ.ศ. 2552

จากภาพที่ 4 ได้แสดงถึงที่มาของรายได้ของสมาชิกเครือข่ายทั้ง 4 กลุ่ม รวมถึงกลุ่มที่เคยทำเกษตรประณีตแต่ปัจจุบันเลิกทำแล้ว จะเห็นว่ารายได้ของสมาชิกเครือข่าย มีที่มาจากหลายแหล่ง แสดงให้เห็นว่า ในวิถีชีวิตจริงของเกษตรกรจะมีกิจกรรมที่หลากหลายจึงจะสามารถดำรงอยู่ในสังคมได้ และจากข้อมูลนี้ผู้วิจัยมุ่งที่จะให้ชี้ให้เห็นถึงรายได้ของสมาชิกเครือข่ายที่ทำเกษตรประณีตซึ่งพบว่า กลุ่มที่ทำเกษตรประณีตแบบก้วหน้าจะมีรายได้จากกิจกรรมเกษตรประณีตมากที่สุด สำหรับรายจ่ายของสมาชิกเครือข่ายนั้นพบว่า มีรายการจ่ายค่อนข้างหลากหลายเช่นกัน จากการศึกษาพบว่าสมาชิกที่ทำเกษตรประณีตจะมีค่าใช้จ่ายด้านอาหารไม่สูงมากนักเมื่อเทียบกับกลุ่มที่ไม่ทำ ทั้งนี้



ภาพที่ 5 รายจ่ายของสมาชิกเครือข่ายฯ ปี พ.ศ. 2552

เนื่องจากอาหารส่วนหนึ่งได้จากกระบวนการผลิตที่ไม่ต้องจ่ายเป็นเงินสดออกไป นอกจากนั้นยังพบว่าสมาชิกเครือข่ายที่ทำเกษตรประณีตแบบก้วหน้าจะมีรายจ่ายเพื่อการทำบุญค่อนข้างสูง นั้นแสดงให้เห็นว่า สมาชิกกลุ่มนี้จะเป็นคนที่มีความโอบอ้อมอารี เอื้อเฟื้อเผื่อแผ่ และมีเครือข่ายการทำงานมากกว่ากลุ่มอื่น (ภาพที่ 5) สำหรับในมิติการสร้างภูมิคุ้มกันตามแนวทางเศรษฐกิจพอเพียงพบว่าสมาชิกเครือข่าย/ปราชญ์ชาวบ้านจังหวัดบุรีรัมย์ทั้งที่กำลังทำเกษตรประณีต และเลิกทำไปแล้วทุกกลุ่มจะมีการสร้างภูมิคุ้มกันที่ดีให้กับตนเองและครอบครัว ถึงแม้ว่าทุกกลุ่มจะมีหนี้สินก็ตาม แต่ทุกกลุ่มก็จะให้ความสำคัญกับการสร้างหลักประกันที่ดีต่อตนเองและครอบครัว ดังภาพที่ 6



ภาพที่ 6 เงินออมและหนี้สินของสมาชิก ปี พ.ศ. 2552

จากข้อมูลด้านเศรษฐกิจจึงได้สะท้อนให้เห็นถึงแหล่งที่มาของรายได้ รายจ่ายที่เกิดขึ้น ตลอดทั้งภาวะการณ์เป็นหนี้ และการสร้างภูมิคุ้มกันให้กับตนเองและครอบครัวด้วยการออมของสมาชิกเครือข่าย ข้อมูลที่นำเสนอครั้งนี้อาจจะไม่ชี้ให้เห็นถึงแนวโน้ม แต่ก็คงพอที่จะให้ข้อมูลในเบื้องต้นสำหรับท่านที่มีความสนใจในรูปแบบการทำเกษตรประณีต หรือเพื่อเป็นข้อมูลประกอบการศึกษาต่อไป

อภิปรายผลการวิจัย

จากแนวทางการจัดการความรู้เกษตรประณีตของสมาชิกเครือข่ายปราชญ์ชาวบ้าน ได้ชี้ให้เห็นแล้วว่าหัวใจสำคัญของการผลิตในรูปแบบนี้คือกระบวนการจัดการความรู้ ดังนั้นคนที่จะทำเกษตรประณีตให้ประสบความสำเร็จ จะต้องเป็นคนชอบการเรียนรู้ และสร้างความรู้อย่างต่อเนื่องทั้งในส่วนของความรู้ที่ฝังลึก และความรู้ที่ชัดแจ้ง เพราะความรู้ทั้งสองประเภทนี้ วิจารณ์ พานิช [6] เสรี พงศ์พิศ [3] และครุบาสุทธินันท์ ปรัชญพฤทธิ์ [2] ได้กล่าวว่า การจัดการความรู้ นั้น เป็นสิ่งสำคัญมากในการทำงาน และจะประสบความสำเร็จได้ในการทำเกษตรประณีต จะต้องเริ่มจากการออมความอุดมสมบูรณ์ของดิน ออมน้ำ ออมสัตว์ ออมต้นไม้ ยืนต้นที่หลากหลาย ออมเงินทุนสิ่งสมถะกลมมิตร และส่งเสริมภูมิปัญญาในการแก้ปัญหา นับเป็นการเรียนรู้เพื่อให้คนได้เรียนรู้อย่างเท่าทันกับโลกที่เปลี่ยนแปลงไป ไม่ใช่อยู่กับที่ เช่นเดียวกับกับการทำงานที่ย่ำอยู่กับที่ไม่มองไปข้างหน้า ไม่ยอมเรียนรู้ ก็ไม่เกิดการเปลี่ยนแปลงใดๆ ท้ายที่สุดก็เกิดความเบื่อหน่าย

จากรูปแบบการจัดการความรู้เกษตรประณีตของสมาชิกเครือข่ายฯ จังหวัดบุรีรัมย์ เพื่อพัฒนาไปสู่ความยั่งยืนในอนาคต พบว่า รูปแบบการจัดการความรู้ มีองค์ประกอบ 7 ขั้นตอน คือ 1) การค้นหาความรู้ 2) การสร้างความรู้ 3) การใช้ความรู้ 4) การแลกเปลี่ยนเรียนรู้ 5) การประเมินผลความรู้ 6) การจัดเก็บความรู้ และ 7)

การเผยแพร่ความรู้ ซึ่งสอดคล้องกับ Nonaka & Takeuchi [5] และ Marquardt [13] ที่ได้เห็นความสำคัญของการสร้างความรู้ และการนำความรู้ไปใช้ในการพัฒนางาน โดยเฉพาะงานของ Nonaka & Takeuchi [5] ที่ให้ความสำคัญที่ความรู้ที่ฝังอยู่ในตัวคน และความรู้ที่ชัดแจ้งซึ่งจะนำไปสู่การพัฒนางานและการสร้างอาชีพที่มั่นคงต่อไป จากรูปแบบการจัดการความรู้ในครั้งนี้ สมาชิกเครือข่ายมีศักยภาพในการที่จะพัฒนากระบวนการเรียนรู้ให้สำเร็จได้ต่อไป ซึ่งสอดคล้องรายงานการวิจัยของ นันทิยา หุตานวัตร และ ณรงค์ หุตานวัตร [10] ที่ว่า ในภาคการเกษตรนั้นจะเน้นการผลิตแบบพึ่งพาตนเองทำการผลิตที่มีความหลากหลาย เพื่อสร้างรายได้ให้กับครอบครัว และเน้นการพึ่งตนเองทางเศรษฐกิจของเกษตรกร โดยให้มีรายได้จากการจำหน่ายสินค้าหรือผลผลิต รวมถึงการมีอาหารเพื่อบริโภคที่เพียงพอของครอบครัว ซึ่งจะทำให้ลดค่าใช้จ่ายด้านอาหาร การลดรายจ่ายด้านการผลิต และการออมในรูปแบบของความรู้ และความสามารถในการแสวงหาความรู้ด้วย แสดงให้เห็นว่า สมาชิกเครือข่ายมีวิสัยทัศน์ในการเรียนรู้เพื่อยกระดับคุณภาพชีวิตของตนเองให้ดีขึ้น อันจะเป็นการพัฒนาขีดความสามารถของตนเองให้สูงขึ้นด้วย

อย่างไรก็ตาม จากรูปแบบการทำเกษตรประณีตของสมาชิกเครือข่ายมี 3 รูปแบบ (Model) คือ แบบพอยู่พอกิน แบบเหลืออยู่เหลือกิน และแบบก้าวหน้า ทั้งสามรูปแบบมีการจัดการความรู้ที่แตกต่างกัน ขึ้นอยู่กับประสบการณ์และการรับรู้ของแต่ละคนแต่มีสิ่งที่น่าสนใจทั้งในสามรูปแบบนี้คือการปลูกไม้ยืนต้น จากการศึกษาพบว่า สมาชิกทุกคนมีการปลูกไม้ยืนต้น เช่น ยางนา ตะเคียนแดง ประดู่ ลัก กระถินณรงค์ ชีเหล็ก ฯลฯ เพื่อประโยชน์เป็นไม้ใช้สอย และเป็นพืชบ้านาญาติให้กับตนเองและครอบครัวเมื่อถึงวัยชรา นอกจากนั้นยังพบว่า สมาชิกเครือข่ายได้ให้ความสำคัญกับการสร้างความรู้ของตนเอง และเป็นความรู้ที่

สามารถนำไปปฏิบัติได้ เป็นลักษณะหมุนเวียนเป็นเกลียวความรู้ตลอดเวลาดังคำกล่าวของ Nonaka & Takeuchi [5] และไฟบูลย์ วัฒนศิริธรรม [14] ที่ว่าความรู้คือสิ่งที่ทำให้คนเข้าใจ แล้วนำความเข้าใจนั้นมาปฏิบัติ หรือประยุกต์ให้เกิดประโยชน์ ดังนั้นเมื่อเกิดประโยชน์อย่างแท้จริงจึงจะทำให้เกิดการยอมรับ และจากรูปแบบการสร้างความรู้ของ “เกษตรประณีต” ครั้งนี้จึงเป็นจุดเริ่มต้นที่จะให้เกษตรกรได้ย้อนหันกลับมาทบทวน เรียนรู้ในสิ่งที่ทำอยู่ เพื่อให้สอดคล้องกับบริบทของสังคม และรู้เท่าทันการเปลี่ยนแปลงในโลกแห่งยุค “โลกไร้พรมแดน” (Globalization) ซึ่งที่วิจัยเห็นว่า น่าจะเป็นแบบอย่างที่ดีในการที่จะนำรูปแบบนี้ไปใช้เป็นแนวทางในการสร้างและพัฒนาอาชีพของเกษตรกร หรืออาชีพอื่นในเครือข่ายและชุมชนอื่นๆ ต่อไป อย่างไรก็ตามการทำเกษตรประณีตไม่ใช่สูตรสำเร็จ ไม่ใช่ใครทำก็ได้ แต่ที่ทำได้เพราะมีความตั้งใจ มีความศรัทธาในระบบ และปัจจัยอื่นๆ อีกหลายประการ และจากการศึกษาพบว่า มีสมาชิกเครือข่ายหลายรายที่ไม่ทำเกษตรประณีตต่อไปนั้น เนื่องจากมีข้อจำกัดหลายประการ ไม่ว่าจะเป็นในเรื่องของเวลา แรงงาน ที่ดิน ทุน น้ำ และไม่ศรัทธาต่อระบบการทำงานของผู้นำ ซึ่งสอดคล้องกับรายงานการวิจัยของรัตนา โดสกุล [11] ได้กล่าวไว้ในหนังสือเดินที่ละก้าว กินข้าวที่ละคำ ว่าเกษตรกรส่วนหนึ่งที่ไม่ทำเกษตรประณีตต่อเนื่องจาก ที่ดินน้อย ไม่มีทุน ไม่มีน้ำ ไม่มีไฟฟ้า อีกทั้งรายได้ที่เกิดจากการทำเกษตรประณีตไม่ทัน และไม่เพียงพอกับค่าใช้จ่ายที่เกิดขึ้นในครอบครัว จึงต้องเลิกทำเกษตรประณีต และหันไปทำการเกษตรแบบเดิม และปรับจ้างเพื่อให้ได้มาซึ่งรายได้ในการเลี้ยงครอบครัวต่อไป ดังนั้นจากข้อมูลการวิจัยที่ผู้วิจัยได้เสนอมาทั้งหมด จึงเป็นการนำเสนอที่เป็นฐานของความรู้ เพื่อประกอบให้ท่านตัดสินใจ และพิจารณาอย่างรอบด้าน ในการที่จะพัฒนาอาชีพของตนเองด้วยกระบวนการ

จัดการความรู้ในตนเอง หรือจะเป็นการพัฒนาส่งเสริมอาชีพในกลุ่มต่างๆ เพื่อให้เกิดความยั่งยืนต่อไป

ข้อเสนอแนะสำหรับการวิจัย

1. ความรู้เป็นพลวัต ควรมีการศึกษาหาแนวทางว่าจะดำเนินการอย่างไรให้เกษตรกรเป็นผู้เรียนรู้ในการประกอบอาชีพของตนเองตลอดชีวิต เพื่อจะพิชิตความยากจนในสังคมไทย

2. ควรศึกษาแนวคิด บทบาทของผู้นำการเปลี่ยนแปลงทางสังคมที่เกิดขึ้นเองในธรรมชาติ เพื่อพัฒนาสู่กระบวนการยอมรับสังคมอาชีพ อันจะเป็นแนวทางการขยายพื้นที่ทางความคิดอันจะนำไปสู่การพัฒนาอาชีพที่ยั่งยืน

ข้อเสนอแนะเชิงนโยบาย

1. ความรู้เป็นพลวัต ดังนั้นในการที่จะพัฒนาเพื่อให้เกิดนวัตกรรมใหม่ หน่วยงานที่เกี่ยวข้องจะต้องให้ความสำคัญกับกระบวนการเรียนรู้ตลอดการสร้างแรงบันดาลใจให้เกิดการเรียนรู้หมุนเวียนอย่างต่อเนื่อง ซึ่งจะสามารถพัฒนาอาชีพให้เกิดความยั่งยืน

2. น้ำคือ ปัจจัยพื้นฐานในการทำเกษตรประณีต และจากการศึกษาพบว่า สมาชิกส่วนใหญ่ที่ไม่ทำเกษตรประณีตเนื่องจากขาดน้ำ ดังนั้นหน่วยงานภาครัฐที่เกี่ยวข้องควรสนับสนุนงบประมาณในการจัดหาแหล่งน้ำ และศึกษาวิธีการใช้น้ำให้เกิดประสิทธิภาพในระดับชุมชน

เอกสารอ้างอิง

- [1] วิฑูรย์ เลี่ยนจำรูญ. (2535). *เกษตรกรรมทางเลือก หนทางรอดเกษตรกรรมไทย*. กรุงเทพฯ: เกษตรกรรมทางเลือก.
- [2] สุทธินันท์ ปรัชญพฤกษ์. (2550). *การจัดการความรู้หาวิทยาลัยอีสาน*. บุรีรัมย์: มหาวิทยาลัยอีสาน.
- [3] เสรี พงศ์พิศ. (2549). *เศรษฐกิจพอเพียง การพัฒนาที่ยั่งยืน*. กรุงเทพฯ: พลังปัญญา.
- [4] Polanyi, M. (1966). *The Tacit Dimension*. New York: Doubleday.
- [5] Nonaka, I.; & Takeuchi, H. (1995). *The Knowledge-Creating Company : how Japanese companies create the dynamics of innovation*. USA: Oxford University Press.
- [6] วิจารย์ พานิช. (2549). *การจัดการความรู้ฉบับนักปฏิบัติ*. กรุงเทพฯ: สถาบันส่งเสริมการจัดการความรู้เพื่อสังคม.
- [7] นิพนธ์ เทียนวิหาร. (2547). *อัตลักษณ์ พื้นที่ทางสังคมกับกระบวนการสร้างองค์ความรู้ใน ความรู้ท้องถิ่น: การจัดการความรู้สู่การจัดการทางสังคม*. กรุงเทพฯ: วิทยาลัยการจัดการทางสังคมไทย.
- [8] อภิลิทธิ์ ชรรณรวงรากูร. (2549). *รายงานประจำปีโครงการพัฒนาชุมชนภาคอีสานเพื่อการเสริมสร้างสุขภาพอย่างยั่งยืน*. ขอนแก่น: มูลนิธิพัฒนาชุมชนอย่างยั่งยืนเพื่อคุณภาพชีวิตที่ดี จังหวัดขอนแก่น.
- [9] อยู่ สุนทรธัย. (2549). *รายงานการวิจัยเกษตรประณีต 1 ไร่*. บุรีรัมย์: เครือข่ายปราชญ์ชาวบ้านและพหุภาคีภาคอีสาน.
- [10] นันทิยา หุตานวัตร; และ ณรงค์ หุตานวัตร. (2547). *เกษตรกรรมยั่งยืน กระบวนทัศน์ กระบวนการ และตัวชี้วัด*. นนทบุรี: มูลนิธิเกษตรกรรมยั่งยืน (ประเทศไทย).
- [11] รัดนา โตสกุล; และคนอื่นๆ. (2548). *เดินที่ละก้าว กินข้าวที่ละคำ*. ขอนแก่น: ขอนแก่นการพิมพ์.
- [12] สำนักงานสถิติจังหวัดบุรีรัมย์. (2553). *รายงานสถิติจังหวัด พ.ศ. 2552*. บุรีรัมย์: สำนักงานฯ.
- [13] Marquardt, M.J. (2002). *Building the learning organization : Mastering the 5 element for corporate learning*. Palo Alto: Davies-Black.
- [14] ไพบูลย์ วัฒนศิริธรรม. (2547). *การจัดการความรู้ กับการจัดการทางสังคม. ใน ความรู้ท้องถิ่น: การจัดการความรู้สู่การจัดการทางสังคม*. กรุงเทพฯ: วิทยาลัยการจัดการทางสังคม.