

พระพุทธรูปสำริดศิลปะล้านนาสกุลช่างแพร่

LANNA BRONZE BUDDHA IMAGE IN PHRAE SCHOOL

ปริญญา นาควัชระ*

*Parinya Nakwatchara**

ภาควิชาประวัติศาสตร์ศิลปะ คณะโบราณคดี มหาวิทยาลัยศิลปากร

Department of Art History, Faculty of Archaeology, Silpakorn University.

*Corresponding author, e-mail: nakwatchara_p@su.ac.th

Received: 22 July 2020; **Revised:** 14 December 2020; **Accepted:** 18 December 2020

บทคัดย่อ

งานวิจัยนี้มีวัตถุประสงค์เพื่อศึกษารูปแบบ วิวัฒนาการ และเพื่อกำหนดอายุของพระพุทธรูปสำริดกลุ่มที่มีลักษณะเฉพาะในพื้นที่จังหวัดแพร่ โดยผู้วิจัยดำเนินการสำรวจพระพุทธรูปกลุ่มดังกล่าวซึ่งปัจจุบันประดิษฐานอยู่ในท้องที่อำเภอเมืองแพร่ อำเภอสูงเม่น อำเภอลอง จังหวัดแพร่ รวมถึงในเขตอำเภอเวียงสา และอำเภอท่าวังผา จังหวัดน่าน อีกจำนวนหนึ่ง จากนั้นนำข้อมูลที่ได้มาทำการวิเคราะห์เพื่อหาลักษณะเฉพาะ วิวัฒนาการ รวมถึงหลักฐานที่ใช้ในการกำหนดอายุ ผลการศึกษาพบว่า พระพุทธรูปสำริดกลุ่มดังกล่าวมีลักษณะเฉพาะ แตกต่างจากพระพุทธรูปในสกุลช่างอื่นที่พบในภาคเหนือ เช่น พระชนงมีลักษณะเป็นเส้นโค้ง ชายสังฆาภูมิตั้งยาวจรดพระนาภี ปลายแยกออกเป็นเขี้ยวตะขาบ และยาวจรดพระเพลา ไม่เห็นปลาย และประทับนั่งขัดสมาธิราบ แสดงปางมารวิชัย โดยพระกรขวากางออกมากกว่าปกติ ซึ่งจากพุทธลักษณะที่ปรากฏ สันนิษฐานได้ว่าน่าจะมีวิวัฒนาการมาจากพระพุทธรูปแบบสุโขทัย เนื่องจากได้พบตัวอย่างพระพุทธรูปแบบสุโขทัยที่วัดศรีดอนคำ อำเภอลอง และในตัวอย่างพระพุทธรูปที่วัดใหม่พม่า อำเภอลอง ยังปรากฏลักษณะพระพักตร์ที่มีความใกล้เคียงกับพระพุทธรูปแบบสุโขทัยด้วย ก่อนที่ในระยะต่อมา พระพุทธรูปกลุ่มนี้จะมีวิวัฒนาการจนเป็นลักษณะเฉพาะของตนเอง สามารถกำหนดอายุได้ว่าอยู่ในช่วงปลายพุทธศตวรรษที่ 20 ถึงปลายพุทธศตวรรษที่ 21 โดยสิ้นสุดลงเมื่ออาณาจักรล้านนาตกเป็นเมืองขึ้นของพม่า

คำสำคัญ: พระพุทธรูป จังหวัดแพร่ อาณาจักรล้านนา

Abstract

This research aims to study a style, an evolution for date Bronze Buddha Images in Phrae School. The data were collected by surveying Bronze Buddha Images in Amphoe Muang Phrae, Amphoe Sung Men, Amphoe Long in Phrae Province and Amphoe Wiang Sa, Amphoe Tha Wang Pha, Nan Province. Then, the data were analysed for search characteristics, evolution and age evidences. The result of the study showed that those Bronze Buddha Images have characteristics, not the same as other Buddha Image Schools in Northern Thailand, such as curving eyebrows, two centipede outer robe or a shawl has

long until paunch, All Buddha Images are in the posture of subduing demon (Maravijaya) with Virasana, right arm is more outstretched than other Schools. That characteristics showed that Bronze Buddha Image in Phrae Schools was developed from Sukhodaya Style because the Buddha Images in Sukhodaya Style are appear in Museum of Wat Sri Don Kham, Amphoe Long, and Bronze Buddha Image at Wat Mai Burma has some characteristics similar to Buddha Image in Sukhodaya Style. After that, the Bronza Buddha Images in Phrae School are developed. There were built between late 15th century A.D. to late 16th century A.D. and ended when the Lan Na Kingdom fell and combined with Burma.

Keywords: Buddha Image, Phrae Province, Lan Na Kingdom

บทนำ

อาณาจักรล้านนาได้รับการสถาปนาขึ้นในช่วงราวพุทธศตวรรษที่ 19 และล่มสลายลงในราวพุทธศตวรรษที่ 22 [1] ตลอดระยะเวลาที่อาณาจักรล้านนาเจริญรุ่งเรือง ได้มีการสร้างงานศิลปกรรมที่มีเอกลักษณ์เฉพาะตัว ทั้งในด้านของจิตรกรรม ประติมากรรม และสถาปัตยกรรม ซึ่งตัวอย่างงานศิลปกรรมที่สำคัญอย่างหนึ่ง ได้แก่ พระพุทธรูป

จากการศึกษาของ ศักดิ์ชัย สายสิงห์ พระพุทธรูปที่ปรากฏในดินแดนล้านนาสามารถแบ่งได้เป็น 4 ระยะ ได้แก่ ระยะที่ 1 (พุทธศตวรรษที่ 19) เป็นยุคของการสร้างพระพุทธรูปขัดสมาธิเพชร อิทธิพลศิลปะปาละ-พุกาม หรือ “พระสิงห์” ระยะที่ 2 (พุทธศตวรรษที่ 20) เป็นยุคของการสร้างพระพุทธรูปขัดสมาธิเพชร ควบคู่ไปกับ พระพุทธรูปขัดสมาธิราบ อิทธิพลศิลปะสุโขทัย ระยะที่ 3 (ต้นถึงกลางพุทธศตวรรษที่ 21) หรือ ยุคทองของล้านนา ปรากฏการสร้างพระพุทธรูปขัดสมาธิเพชรและขัดสมาธิราบที่สืบเนื่องต่อมาจากระยะที่ 2 นอกจากนี้ยังปรากฏการสร้างพระพุทธรูป “แข่งคม” แบบอยุธยา และพระพุทธรูปที่มีลักษณะเฉพาะในแต่ละหัวเมือง และ ระยะที่ 4 (ปลายพุทธศตวรรษที่ 21) ยังคงปรากฏการสร้างพระพุทธรูปแบบที่สืบเนื่องต่อจากระยะที่ 2 และ 3 ถือเป็นระยะสุดท้ายของอาณาจักรล้านนา [2]

สำหรับในระยะที่ 3 ซึ่งถือเป็นยุคทองของล้านนานั้น ปรากฏการสร้างพระพุทธรูปที่มีลักษณะเฉพาะตามหัวเมืองต่าง ๆ เช่น เชียงแสน พะเยา แพร่ น่าน ลำปาง โดยที่เมืองแพร่ ปรากฏพระพุทธรูปกลุ่มหนึ่งที่มีลักษณะเฉพาะ จนอาจจัดให้เป็นกลุ่มสกุลช่างหนึ่งได้ แต่ในปัจจุบันยังปรากฏการศึกษารูปแบบ และกำหนดอายุอยู่น้อย เช่น สุรศักดิ์ ศรีสำอางค์ ได้กำหนดอายุพระพุทธรูปกลุ่มนี้ไว้ว่าน่าจะอยู่ในช่วงกลางพุทธศตวรรษที่ 21 โดยใช้ตัวอย่าง คือ พระเจ้าทันใจ (พระเจ้าแสนทอง) จากวัดหลวง ซึ่งมีจารึกที่ฐานว่าสร้างปี พ.ศ. 2057 เป็นเครื่องกำหนดอายุ [3] และ ศักดิ์ชัย สายสิงห์ ได้กล่าวถึงพระพุทธรูปกลุ่มนี้ไว้ว่า เป็นพระพุทธรูปสกุลช่างท้องถิ่นของเมืองแพร่ซึ่งปรากฏอยู่จำนวนหนึ่ง มีตัวอย่างสำคัญคือ พระเจ้าทันใจ ที่วัดหลวง มีจารึกว่าสร้างปี พ.ศ. 2057 [2] นอกจากนี้ ยังพบการกล่าวถึงใน ประวัติศาสตร์เมืองแพร่ ฉบับปี พ.ศ. 2550 ว่าแบ่งออกได้เป็น 2 กลุ่ม คือกลุ่มที่ได้รับอิทธิพลสุโขทัย และกลุ่มที่ได้รับอิทธิพลล้านนา และไม่ได้มีการลงรายละเอียดต่อไปว่า องค์ประกอบของพระพุทธรูปในเมืองแพร่เป็นอย่างไร มีวิวัฒนาการอย่างไรบ้าง [4]

จากความคลุมเครือของงานศึกษาในอดีตดังกล่าว จึงเป็นแรงบันดาลใจสำคัญที่ทำให้ผู้วิจัยสนใจศึกษาถึงอายุสมัย และจัดลำดับวิวัฒนาการด้านศิลปะของพระพุทธรูปสำริดสกุลช่างแพร่ว่าเป็นอย่างไร เพื่อเป็นแนวทางในการกำหนดอายุของพระพุทธรูปสำริดสกุลช่างแพร่ต่อไป

วัตถุประสงค์ของการวิจัย

1. เพื่อศึกษารูปแบบ และวิวัฒนาการของพระพุทธรูปสำริดกลุ่มที่มีลักษณะเฉพาะในพื้นที่จังหวัดแพร่
2. เพื่อกำหนดอายุของพระพุทธรูปสำริดกลุ่มที่มีลักษณะเฉพาะในพื้นที่จังหวัดแพร่

วิธีดำเนินการวิจัย

งานวิจัยนี้เป็นงานวิจัยเชิงคุณภาพ (Qualitative Research) โดยมีขอบเขตการวิจัย คือ การรวบรวมกลุ่มพระพุทธรูปสำริดที่มีรูปแบบเฉพาะที่ปรากฏในเขตจังหวัดแพร่ โดยมีขั้นตอนในการดำเนินการวิจัยดังนี้

1. ทบทวนแนวคิด ทฤษฎี ที่เกี่ยวข้องกับพระพุทธรูปในศิลปะล้านนา รวมถึงข้อมูลทางประวัติศาสตร์ของเมืองแพร่ เมืองลอง และเมืองโบราณอื่น ๆ ในเขตจังหวัดแพร่
2. สืบเสาะตัวอย่างพระพุทธรูปกลุ่มที่มีลักษณะเฉพาะในเขตจังหวัดแพร่ โดยผู้วิจัยเลือกพื้นที่ที่เคยเป็นเมืองโบราณในอดีต และสืบเสาะตัวอย่างที่เคยมีผู้ได้ทำการสำรวจไว้แล้ว
3. นำตัวอย่างพระพุทธรูปที่ได้ทำการสำรวจ เก็บข้อมูลแล้ว มาทำการวิเคราะห์ลักษณะ ค้นหาลักษณะร่วมกับศิลปะอื่น และจำแนกลักษณะเฉพาะที่พบในแต่ละตัวอย่าง รวมถึงกำหนดอายุและวิวัฒนาการจากหลักฐานที่พบ
4. นำลักษณะที่ได้มาทำการเปรียบเทียบ ค้นหาแหล่งที่มาของรูปแบบ แล้วจึงสรุปผลต่อไป



ผลการวิจัย

พุทธลักษณะโดยทั่วไปของพระพุทธรูปสำริด “สกุลช่างแพร่”

กลุ่มพระพุทธรูปสำริดที่มีเอกลักษณ์เฉพาะตัวอย่างที่เรียกว่า “สกุลช่างแพร่” นี้ มีพุทธลักษณะสำคัญคือ มีพระพักตร์รูปไข่หรือค่อนข้างกลม พระรัศมีเป็นเปลว ไม่มีไรพระศก พระขนงเป็นเส้นโค้งต่อกันปลายสะบัดขึ้นเล็กน้อย พระเนตรหรือรูต่า หางพระเนตรสะบัดขึ้นเล็กน้อย พระนาสิกโด่ง ริมพระโอษฐ์บาง มีร่องเชื่อมระหว่างพระนาสิกและพระโอษฐ์ พระหูเป็นปม พระวรกายค่อนข้างบาง ทรงครองจีวรห่มเฉียง ชายสังฆาฏิมีทั้งแบบที่ยาวจรดพระนาภี ทำปลายแยกออกเป็นเขี้ยวตะขาบ และแบบที่ยาวจรดพระเพลา ข้อสำคัญของพระพุทธรูปสำริดกลุ่มนี้คือ มีการสร้างเป็นพระพุทธรูปประทับนั่งขัดสมาธิราบแสดงปางมารวิชัยทั้งหมด ไม่มีการแสดงปางอื่น พระกรขวาส่วนที่ยื่นลงมาวางที่พระชานุ้นั้นกางออกมากกว่าพระพุทธรูปในศิลปะอื่น นิ้วพระหัตถ์ทั้ง 4 มีความยาวไล่เลี่ยกัน หรือในบางตัวอย่างก็ทำนิ้วพระหัตถ์ยาวเท่ากัน มักประทับบนฐานที่มีลักษณะเป็นฐานเขียงในผังแปดเหลี่ยม หรือผังกลมซ้อนกัน 2-3 ชั้น มีขาตั้งรองรับ

พุทธลักษณะของพระพุทธรูปสำริด “สกุลช่างแพร่” สามารถจำแนกได้ดังตารางที่ 1 ซึ่งตัวอย่างที่นำมาใช้คือ พระพุทธรูปสำริด “พระเจ้าฝั้นแสนห้า” วัดบ้านปง ตำบลตำผามอก อำเภอลอง

ตารางที่ 1 การจำแนกองค์ประกอบของพระพุทธรูป “สกุลช่างแพร่”

องค์ประกอบ	ลักษณะ
	<ul style="list-style-type: none">- พระวรกายเพรียวบาง- ทรงครองจีวรห่มเฉียง- ชายสังฆาฏียวาวจรดพระนาภี- ประทับนั่งขัดสมาธิราบ- พระกรขวากางออกมากกว่าศิลปะอื่น- นิ้วพระหัตถ์มีความยาวไล่เลี่ยกันมากจนเกือบเสมอกัน
	<ul style="list-style-type: none">- พระขนงเป็นเส้นโค้งต่อกัน ปลายสลับขึ้นเล็กน้อย- พระเนตรหรือลงต่ำ ปลายสลับขึ้นเล็กน้อย
	<ul style="list-style-type: none">- พระนาสิกโด่ง- แยมพระโอษฐ์เล็กน้อย- มีร่องเชื่อมระหว่างพระนาสิกและพระโอษฐ์- พระหนุเป็นปม

วิวัฒนาการของพระพุทธรูปสำริด “สกุลช่างแพร่”

พระพุทธรูปสำริดแบบ “สกุลช่างแพร่” ถือเป็นกลุ่มที่มีพุทธลักษณะเฉพาะตัว ไม่เหมือนกับพระพุทธรูปกลุ่มใดในพื้นที่ภาคเหนือตอนบนของประเทศไทย จึงเกิดประเด็นที่น่าสนใจว่า ความนิยมในการสร้างพระพุทธรูปกลุ่มนี้จะมาจากที่ใด ซึ่งเมื่อทำการศึกษา สามารถสรุปได้ว่า พระพุทธรูปกลุ่มนี้น่าจะมีวิวัฒนาการสืบต่อมาจากพระพุทธรูปสำริดในศิลปะสุโขทัย เนื่องจากได้พบตัวอย่างพระพุทธรูปสำริดที่ได้รับอิทธิพลจากศิลปะสุโขทัยที่พิพิธภัณฑสถานวัดศรีดอนคำ อำเภอลอง (ภาพที่ 1)



ภาพที่ 1 พระพุทธรูปสำริดแบบสุโขทัยที่พิพิธภัณฑสถานวัดศรีดอนคำ อำเภอลอง

ตัวอย่างพระพุทธรูปสำริดภายใต้สกุลช่างแพร์ที่ปรากฏอิทธิพลศิลปะสุโขทัยชัดเจนที่สุด คือ พระพุทธรูปสำริดที่วัดใหม่พม่า ตำบลตำผามอก อำเภอคลอง (ภาพที่ 2) โดยยังปรากฏส่วนพระพักตร์ที่เป็นรูปไข่ พระรัศมีเป็นเปลว ส่วนพระโอษฐ์ ถึงแม้จะคลี่คลายจากพระพุทธรูปในศิลปะสุโขทัยแล้ว แต่ก็ยังปรากฏลักษณะที่เรียกว่า “หยักเป็นคลื่น” พระวรกายลำสัน ต่างจากพระพุทธรูปสกุลช่างแพร์ในระยะถัดมาที่จะเพรียวบางยิ่งขึ้น ด้วยเหตุนี้จึงสันนิษฐานได้ว่า พระพุทธรูปที่วัดใหม่พม่า น่าจะเป็นพระพุทธรูปสกุลช่างแพร์กลุ่มแรก ๆ ที่ปรากฏขึ้น ข้อสังเกตอีกประการหนึ่งเกี่ยวกับพระพุทธรูปสำริด “สกุลช่างแพร์” ที่วัดใหม่พม่า คือ การปรากฏพระพุทธรูปสกุลช่างแพร์ที่มีความใกล้เคียงกับศิลปะสุโขทัยที่เมืองลพบุรี ทำให้สันนิษฐานได้ว่า การสร้างพระพุทธรูปแบบสกุลช่างเมืองแพร์นี้น่าจะเริ่มต้นและแพร่หลายในพื้นที่แอ่งลพบุรี-วังชิ้นก่อน ก่อนจะไปยังเมืองแพร์ และทั้งเมืองแพร์และเมืองลพบุรีมีการติดต่อรับวัฒนธรรมซึ่งกันและกันตลอดมา



ภาพที่ 2 พระพุทธรูปสำริดที่วัดใหม่พม่า ตำบลตำผามอก อำเภอคลอง

พระพุทธรูปสกุลช่างแพร์ในระยะถัดมา จะมีวิวัฒนาการที่ออกห่างจากศิลปะสุโขทัยมากขึ้น ตัวอย่างเช่น พระพุทธรูปสำริด “พระเจ้าฝนแสนห้า” วัดบ้านปง ตำบลตำผามอก อำเภอคลอง (ภาพที่ 3) เห็นได้จากส่วนพระพักตร์ที่แบนยิ่งขึ้น และยาวต่างจากพระพุทธรูปที่วัดใหม่พม่าซึ่งจะเป็นรูปไข่ พระวรกายเพรียวบางขึ้น แต่พุทธลักษณะอื่น ๆ ยังคงเป็นไปตามแบบแผนของพระพุทธรูปในสกุลช่างนี้



ภาพที่ 3 พระพุทธรูปสำริด “พระเจ้าฝนแสนห้า”ที่วัดบ้านปง ตำบลตำผามอก อำเภอคลอง

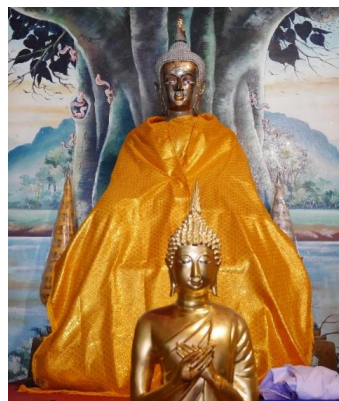
โดยนอกเหนือจาก “พระเจ้าฝนแสนห่า” ยังปรากฏตัวอย่างพระพุทธรูปสำริดในระยาะนี้เป็นจำนวนมาก ได้แก่ พระพุทธรูปสำริดที่วัดแม่ลานเหนือ ตำบลห้วยอ้อ อำเภอลอง (ตัวอย่างที่ 1 และ 2) (ภาพที่ 4) พระพุทธรูปสำริดที่วัดน้ำริน ตำบลตำมอก อำเภอลอง (ภาพที่ 5) “พระเจ้าแสนทอง” ที่วัดต้าแป้น ตำบลเวียงต้า อำเภอลอง (ภาพที่ 6) พระพุทธรูปสำริดที่พิพิธภัณฑ์วัดสะแล่ง ตำบลห้วยอ้อ อำเภอลอง (ภาพที่ 7)



ภาพที่ 4 พระพุทธรูปสำริดที่วัดแม่ลานเหนือ ตำบลห้วยอ้อ อำเภอลอง
ตัวอย่างที่ 1 (ชาย) และตัวอย่างที่ 2 (ขวา)



ภาพที่ 5 พระพุทธรูปสำริดที่วัดน้ำริน ตำบลตำมอก อำเภอลอง



ภาพที่ 6 พระพุทธรูปสำริด “พระเจ้าแสนทอง” ที่วัดต้าแป้น ตำบลเวียงต้า อำเภอลอง



ภาพที่ 7 พระพุทธรูปสำริดที่พิพิธภัณฑวัดสะแล่ง ตำบลห้วยอ้อ อำเภอคลอง

ระยะสุดท้ายของพัฒนาการในสกุลช่างนี้ คือ พระพุทธรูปสำริดสกุลช่างแพร่ในระยะที่ 3 ถือเป็นกลุ่มที่มีความสำคัญ เพราะปรากฏจารึกการสร้าง ตัวอย่างพระพุทธรูปกลุ่มนี้ได้แก่ พระพุทธรูปสำริด “พระเจ้าแสนทอง” วัดหลวง ตำบลในเวียง อำเภอเมืองแพร่ (ภาพที่ 8) พระพุทธรูปสำริดที่วัดสูงเม่น ตำบลสูงเม่น อำเภอสูงเม่น (ตัวอย่างที่ 1 2 และ 3) (ภาพที่ 9) พระพุทธรูปสำริดที่วัดแม่ลานเหนือ ตำบลห้วยอ้อ อำเภอคลอง (ตัวอย่างที่ 3) (ภาพที่ 10) และพระพุทธรูปสำริดที่วัดดอนมูล อำเภอคลอง (ภาพที่ 11) ส่วนในพื้นที่จังหวัดน่าน พบตัวอย่างพระพุทธรูปสำริดที่วัดพระเนตร ตำบลสัน อำเภอเวียงสา (ตัวอย่างที่ 1 และ 2) (ภาพที่ 12) พุทธลักษณะโดยทั่วไปยังคงแบบแผนอย่างพระพุทธรูปสกุลช่างแพร่ แต่มีข้อแตกต่างจากระยะก่อนหน้า คือ มีพระนลาฏกว้าง และพระหนุเหลี่ยม อีกทั้งยังปรากฏการทำชายสังฆาฏิ 2 แบบ ได้แก่ แบบที่ยาวจรดพระนาภี ปลายแยกออกคล้ายเขี้ยวตะขาบ ซึ่งเป็นอิทธิพลศิลปะสุโขทัย กับแบบที่ยาวจรดพระเพล่า มองไม่เห็นชายสังฆาฏิ ซึ่งพระพุทธรูปสำริดในระยะสุดท้ายนี้ ถือเป็นรูปแบบที่ปรากฏอย่างแพร่หลายที่สุดในพื้นที่จังหวัดแพร่



ภาพที่ 8 พระพุทธรูปสำริด “พระเจ้าแสนทอง” ที่พิพิธภัณฑวัดหลวง
ตำบลในเวียง อำเภอเมืองแพร่



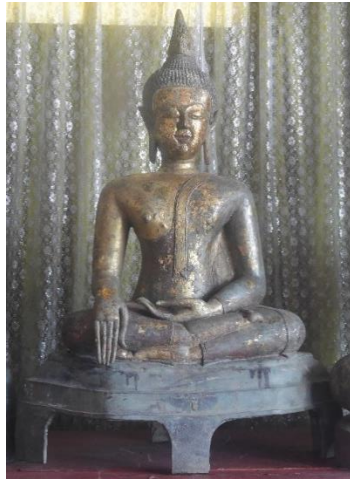
ภาพที่ 9 พระพุทธรูปสำริดที่วัดสูงเม่น ตำบลสูงเม่น อำเภอสูงเม่น
ตัวอย่างที่ 1 (ซ้าย) ตัวอย่างที่ 2 (กลาง) และตัวอย่างที่ 3 (ขวา)



ภาพที่ 10 พระพุทธรูปสำริดที่วัดแม่ลานเหนือ ตำบลห้วยอ้อ อำเภอลอง (ตัวอย่างที่ 3)



ภาพที่ 11 พระพุทธรูปสำริดที่วัดดอนมูล ตำบลห้วยอ้อ อำเภอลอง



ภาพที่ 12 พระพุทธรูปสำริดที่วัดพระเนตร ตำบลสำน อำเภอเวียงสา
ตัวอย่างที่ 1 (ซ้าย) และตัวอย่างที่ 2 (ขวา)

นอกเหนือจากพระพุทธรูปสำริดสกุลช่างแพร่ใน 3 วิวัฒนาการนี้แล้ว ยังพบตัวอย่างพระพุทธรูปสำริดสกุลช่างแพร่อีกตัวอย่างหนึ่ง ได้แก่ พระพุทธรูปสำริดที่พิพิธภัณฑสถานวัดศรีดอนคำ อำเภอลอง (ภาพที่ 13) ที่มีแบบแผนเหมือนตัวอย่างอื่นในสกุลช่างเดียวกัน แต่ใช้ฐานบัวมีขาตั้งแบบล้านนา ซึ่งฐานลักษณะนี้เป็นรูปแบบที่ได้รับความนิยมในรัชกาลของพญาแก้วแห่งอาณาจักรล้านนา [2] จากตัวอย่างดังกล่าวนี้ จึงสันนิษฐานได้ว่า ช่างเมืองแพร่คงจะมีการรับเอาอิทธิพลศิลปะล้านนาที่ได้รับความนิยมในช่วงเวลานั้นมาปรับใช้กับสกุลช่างของตนด้วย แต่คงจะไม่แพร่หลาย เนื่องจากพบเพียงตัวอย่างเดียว



ภาพที่ 13 พระพุทธรูปสำริดที่พิพิธภัณฑสถานวัดศรีดอนคำ ตำบลห้วยอ้อ อำเภอลอง

การกำหนดอายุพระพุทธรูปสำริด “สกุลช่างแพร่”

การกำหนดอายุพระพุทธรูปสำริดสกุลช่างแพร่ ผู้วิจัยเลือกใช้ตัวอย่างพระพุทธรูปสำริด “พระเจ้าแสนทอง” ที่วัดหลวง และพระพุทธรูปสำริดที่วัดแม่ลานเหนือ ตำบลห้วยอ้อ อำเภอลอง เป็นเครื่องมือในการกำหนดอายุ เนื่องจากทั้ง 2 ตัวอย่างนี้ ปรากฏจารึกการสร้าง โดย “พระเจ้าแสนทอง” สร้างขึ้นเมื่อ พ.ศ. 2057 [5] ส่วนพระพุทธรูปสำริดที่วัดแม่ลานเหนือ สร้างขึ้นเมื่อ พ.ศ. 2059 [5] เมื่อเป็นเช่นนี้ จึงสามารถสันนิษฐานได้ว่า พระพุทธรูปสำริดสกุลช่างแพร่ระยะที่ 3 ซึ่งมีพระนลาฏกว้าง และพระหูเสี้ยมนั้น น่าจะสร้างขึ้นในช่วงกลาง-ครึ่ง

หลังของพุทธศตวรรษที่ 21 ก่อนที่อาณาจักรล้านนาจะตกเป็นเมืองขึ้นของพม่า และสามารถกำหนดอายุย้อนขึ้นไปสู่วิวัฒนาการในระยะที่ 2 และระยะที่ 1 ได้ว่า พระพุทธรูปสำริดสกุลช่างแพร์ระยะที่ 2 น่าจะมีอายุอยู่ในช่วงครึ่งแรกของพุทธศตวรรษที่ 21 ส่วนพระพุทธรูปสำริดสกุลช่างแพร์ระยะที่ 1 น่าจะมีอายุอยู่ในช่วงปลายพุทธศตวรรษที่ 20 จนถึงต้นพุทธศตวรรษที่ 21 เนื่องจากยังมีรูปแบบที่ใกล้ชิดกับอิทธิพลศิลปะสุโขทัยอยู่

การกำหนดอายุพระพุทธรูปสกุลช่างแพร์ สามารถสรุปได้ดังตารางที่ 2

ตารางที่ 2 วิวัฒนาการของพระพุทธรูปสำริด “สกุลช่างแพร์”

ระยะที่ 1 (ต้นพุทธศตวรรษที่ 21)	ระยะที่ 2 (ต้นถึงกลางพุทธศตวรรษที่ 21)	ระยะที่ 3 (กลางถึงปลายพุทธศตวรรษที่ 21)
		
		
<ul style="list-style-type: none"> - มีพระพักตร์รูปไข่ ใกล้เคียงกับอิทธิพลศิลปะสุโขทัย - พระวรกายยังคงความอวบอ้วน ไม่เพรียวบาง 	<ul style="list-style-type: none"> - พระพักตร์แบน - พระวรกายเพรียวบางยิ่งขึ้น - ทำชายสังฆาฏิยาวจรดพระนาภี ปลายแยกออกเป็นซี่ยาวตะขาบอย่างเดียว 	<ul style="list-style-type: none"> - พระพักตร์ยาว พระนลาฏกว้าง พระหนุเหลี่ยม - พระวรกายเพรียวบาง - ปรากฏชายสังฆาฏิ 2 แบบ ได้แก่แบบยาวจรดพระนาภี ปลายแยกออกเป็นซี่ยาวตะขาบ และแบบยาวจรดพระเพลา ไม่เห็นปลาย

สรุปและอภิปรายผล

พระพุทธรูปสำริดในศิลปะล้านนาภายใต้สกุลช่างเมืองแพร่ นี้ เป็นรูปแบบที่ได้ความนิยมในช่วงระหว่างต้นพุทธศตวรรษที่ 21 จนถึงปลายพุทธศตวรรษที่ 21 หรือนับตั้งแต่สมัยของพระเจ้าติโลกราช จนถึงรัชกาลของพญาแก้ว และคงจะหมดไปเมื่ออาณาจักรล้านนาล่มสลาย ตกเป็นเมืองขึ้นของพม่า

ในอดีต สุรศักดิ์ ศรีสำอางค์ ได้เคยกำหนดอายุพระพุทธรูปสกุลช่างนี้ไว้ว่าน่าจะอยู่ในช่วงกลางพุทธศตวรรษที่ 21 โดยประมาณ ซึ่งใช้ตัวอย่างพระพุทธรูปจากวัดนาปรัง จังหวัดพะเยา เป็นตัวช่วยกำหนดอายุ [5] โดยจากการศึกษาในครั้งนี้ ทำให้เห็นว่า พระพุทธรูปสกุลช่างนี้น่าจะมีอายุการสร้างเก่าขึ้นไปกว่าช่วงเวลาที่สุรศักดิ์ ศรีสำอางค์ ได้เคยกำหนดอายุไว้ เนื่องจากปรากฏตัวอย่างพระพุทธรูปสกุลช่างเมืองแพร่ที่ยังคงแบบแผนใกล้เคียงกับอิทธิพลศิลปะสุโขทัยอยู่ที่วัดใหม่พม่า ตำบลตำผามอก อำเภอเมือง โดยภายหลังจากการปรากฏตัวอย่างที่วัดใหม่พม่าแล้ว พระพุทธรูปสกุลช่างเมืองแพร่ก็ได้มีการพัฒนาจนกระทั่งมีรูปแบบที่เป็นเอกลักษณ์เฉพาะตัว และไม่ปรากฏว่ามีการส่งอิทธิพลให้กับสกุลช่างอื่น ๆ ในอาณาจักรล้านนา จนถือได้ว่าเป็นสกุลช่างที่เกิดขึ้น และแพร่หลายเฉพาะในพื้นที่เมืองแพร่-เมืองลอง

ในส่วนของที่มาของพระพุทธรูปสำริดสกุลช่างแพร่ จากผลการศึกษาที่พบว่ามีการวิวัฒนาการมาจากพระพุทธรูปในศิลปะสุโขทัย และวิวัฒนาการเริ่มต้นของพระพุทธรูปกลุ่มนี้มาจากเมืองลองนั้น ประเด็นนี้อาจขัดแย้งกับเอกสารเรื่อง ประวัติศาสตร์เมืองแพร่ ฉบับ พ.ศ. 2550 และประวัติศาสตร์เมืองลอง หัวเมืองบริวารในล้านนาประเทศ ที่กล่าวว่า อิทธิพลของสุโขทัยแผ่ขึ้นมาเฉพาะบริเวณแอ่งเมืองแพร่เท่านั้น ส่วนบริเวณแอ่งลอง-วังชิ้น มีความสัมพันธ์ที่ใกล้ชิดกับเมืองลำปาง ซึ่งเป็นกลุ่มอิทธิพลล้านนามากกว่า [4-5] อีกทั้งจากศิลาจารึกหลักที่ 1 สมัยสุโขทัย ก็มีได้ระบุว่าเมืองลองเป็นเมืองในขอบเขตของอาณาจักรสุโขทัย [6] แต่จากการปรากฏอิทธิพลศิลปะสุโขทัยผ่านงานศิลปกรรมในเมืองลองนั้น ทำให้สันนิษฐานได้ว่า แม้ว่าเมืองลองจะไม่ได้อยู่ภายใต้อำนาจของอาณาจักรสุโขทัย แต่คงมีการติดต่อรับอิทธิพลทางศิลปะจากสุโขทัย โดยอาจรับผ่านศรีสัชนาลัย ซึ่งมีอาณาเขตติดต่อกัน

ข้อเสนอแนะจากการวิจัย

ควรมีการศึกษาต่อไปว่า พระพุทธรูปในศิลปะล้านนาสกุลช่างแพร่ นี้ มีการส่งอิทธิพลให้กับพื้นที่ข้างเคียง เช่น เมืองน่าน เมืองลำปาง เมืองพะเยา หรือไม่ และมีการปรากฏอิทธิพลในสกุลช่างท้องถิ่นของพื้นที่ดังกล่าวมากน้อยเพียงใด

เอกสารอ้างอิง

- [1] สรัสวดี อ๋องสกุล. (2561). *ประวัติศาสตร์ล้านนา ฉบับสมบูรณ์*. พิมพ์ครั้งที่ 12. กรุงเทพฯ: อมรินทร์พริ้นติ้ง แอนด์พับลิชชิ่ง
- [2] ศักดิ์ชัย สายสิงห์. (2556). *พระพุทธรูปในประเทศไทย รูปแบบ พัฒนาการ และความเชื่อของคนไทย*. กรุงเทพฯ: ภาควิชาประวัติศาสตร์ศิลปะ คณะโบราณคดี มหาวิทยาลัยศิลปากร.
- [3] สุรศักดิ์ ศรีสำอางค์. (2549). พระพุทธรูปศิลปะล้านนาสกุลช่างเมืองแพร่. ใน *เรื่องของพ่อ และ รวมบทความทางวิชาการล้านช้าง : ล้านนา*. หน้า 130-150. ม.ป.ท.
- [4] องค์การบริหารส่วนจังหวัดแพร่. (2550). *ประวัติศาสตร์เมืองแพร่ (ฉบับ พ.ศ. 2550)*.แพร่: เมืองแพร่การพิมพ์
- [5] ภูเดช แสนสา. (2554). *ประวัติศาสตร์เมืองลอง หัวเมืองบริวารในล้านนาประเทศ*. เชียงใหม่: นพบุรีการพิมพ์
- [6] ศูนย์มานุษยวิทยาสิรินธร. (2555). *จารึกพ่อขุนรามคำแหง ด่านที่ 4*. สืบค้นเมื่อ 6 มีนาคม 2563 จาก

https://db.sac.or.th/inscriptions/inscribe/image_detail/51