

การท่องเที่ยวเชิงแสวงบุญทางพระพุทธศาสนา อำเภอไชยา จังหวัดสุราษฎร์ธานี

THE BUDDHIST PILGRIMAGE TOURISM IN CHAIYA DISTRICT, SURAT THANI PROVINCE

วนิดา ขำเขียว*

Wanida Kumkiew*

สาขาวิชาพระพุทธศาสนา บัณฑิตวิทยาลัย มหาวิทยาลัยมหาจุฬาลงกรณราชวิทยาลัย
Buddhist Studies, Graduate School, Mahachulalongkornrajavidyalaya University.

*Corresponding author, e-mail: wanidakumkiew@gmail.com

Received: June 8, 2018; Revised: July 17, 2018; Accepted: July 31, 2018

บทคัดย่อ

คุณฐิณีพนธ์เรื่อง “การท่องเที่ยวเชิงแสวงบุญทางพระพุทธศาสนาอำเภอไชยาจังหวัดสุราษฎร์ธานี” มีวัตถุประสงค์ 3 ประการ คือ 1) เพื่อศึกษาประวัติศาสตร์พระพุทธศาสนาของพุทธสถานเพื่อการท่องเที่ยวเชิงแสวงบุญ อำเภอไชยา จังหวัดสุราษฎร์ธานี 2) เพื่อศึกษาปัญหาและอุปสรรคของพุทธสถานเพื่อการท่องเที่ยวเชิงแสวงบุญทางพระพุทธศาสนา อำเภอไชยา จังหวัดสุราษฎร์ธานี 3) เพื่อศึกษาการท่องเที่ยวเชิงแสวงบุญทางพระพุทธศาสนา อำเภอไชยา จังหวัดสุราษฎร์ธานี เป็นการวิจัยเชิงคุณภาพ โดยเก็บข้อมูลจากเอกสารและการสัมภาษณ์เชิงลึก (In-Depth Interview)

ผลการวิจัยพบว่า เมืองไชยาเคยเป็นอาณาจักรเก่าแก่ที่มีกษัตริย์ปกครอง นับถือพระพุทธศาสนาแบบเถรวาท ต่อมาประมาณพุทธศตวรรษที่ 13 - 16 อาณาจักรศรีวิชัยได้เกิดขึ้นภายใต้การปกครองของราชวงศ์ไศเลนทร์ ซึ่งนับถือพระพุทธศาสนาแบบมหายาน หลักฐานที่เป็นเครื่องยืนยันความเคารพศรัทธาในคติแบบมหายาน คือ รูปเคารพพระโพธิสัตว์ ซึ่งมีทั้งทำด้วยสำริดและแกะสลักด้วยศิลา อีกทั้งมีการสร้างพุทธสถานแบบมหายาน มีหลักฐานปรากฏร่องรอยให้ศึกษาได้ 4 แห่ง คือ 1) วัดพระบรมธาตุไชยาราชวรวิหาร 2) วัดรัตนาราม (วัดแก้ว) 3) วัดหลง 4) วัดธารน้ำไหล (สวนโมกขพลาราม)

สภาพปัญหาและอุปสรรคของพุทธสถานเพื่อการท่องเที่ยวเชิงแสวงบุญทางพระพุทธศาสนา อำเภอไชยา จังหวัดสุราษฎร์ธานี มีอยู่ 3 ด้าน คือ 1) ปัญหาด้านบุคลากร คือการขาดแคลนบุคลากรที่มีความรู้ความเข้าใจในการประยุกต์ประวัติศาสตร์และพระพุทธศาสนา โดยทำ 2 เรื่อง ให้เป็นเรื่องเดียวกัน และการขาดแคลนวิทยากรหรือผู้บรรยายพระพุทธศาสนาที่มีความรู้ทางประวัติศาสตร์พระพุทธศาสนาในท้องถิ่น 2) ปัญหาด้านงบประมาณ คือการขาดงบประมาณในการอบรมวิทยากรมัคคุเทศก์ และเยาวชน ให้มีความรู้ทั้งพระพุทธศาสนาและประวัติศาสตร์พระพุทธศาสนาในท้องถิ่น การขาดงบประมาณในการดูแลรักษาโบราณสถานและการขาดงบประมาณในการจัดการให้โบราณสถานเป็นแหล่งเรียนรู้ 3) ปัญหาด้านการบริหารและการจัดการ คือ ปัญหาในการจัดทำป้ายอธิบายข้อมูลและป้ายบอกทางภายในวัด ซึ่งแต่ละแห่งมีการจัดการที่แตกต่างกัน ปัญหาการจัดการที่มาจากภาครัฐ โดยขาดการสนับสนุนประวัติศาสตร์ท้องถิ่นที่เกี่ยวข้องกับชาติและพระพุทธศาสนา

การท่องเที่ยวเชิงแสวงบุญทางพระพุทธศาสนา อำเภอไชยา จังหวัดสุราษฎร์ธานีมีลักษณะการท่องเที่ยวที่สรุปได้เป็น 3 รูปแบบคือ 1) รูปแบบการท่องเที่ยวแบบไหว้สิ่งศักดิ์สิทธิ์ทางพระพุทธศาสนา 2) รูปแบบการท่องเที่ยวเชิงประวัติศาสตร์พระพุทธศาสนา 3) รูปแบบการท่องเที่ยวแบบปฏิบัติธรรม ทั้ง 3 รูปแบบนี้นักท่องเที่ยวได้หลักธรรมสำคัญ คือ ทาน ศีล ภาวนาและปัญญา แต่ระดับความเข้มข้นของหลักธรรมในแต่ละรูปแบบนั้นความเด่นชัดแตกต่างกันไป ถึงกระนั้นรูปแบบการท่องเที่ยวเชิงแสวงบุญทางพระพุทธศาสนาทั้ง 3 รูปแบบนี้ แสดงออกถึงการบูชาพระรัตนตรัยทั้ง 2 ประการ คือ อามิสบูชาและปฏิบัติบูชา การท่องเที่ยวแบบนี้จึงเป็นการท่องเที่ยวที่ใช้พระพุทธศาสนาเป็นหลัก และเสริมด้วยวิชาการประวัติศาสตร์พระพุทธศาสนาในท้องถิ่น

คำสำคัญ: การท่องเที่ยวเชิงแสวงบุญ การท่องเที่ยวเชิงแสวงบุญทางพระพุทธศาสนา การท่องเที่ยวเชิงวัฒนธรรม

Abstract

This dissertation entitled 'The Buddhist Pilgrimage Tourism in Chaiya District, Surat Thani Province' has 3 objectives: 1) to study the history of Buddhist sites for pilgrimage tourism, Chaiya district, Surat Thani, 2) to study the problems and difficulties of Buddhist sites for pilgrimage tourism, Chaiya district, Surat Thani province, and 3) to study the Buddhist pilgrimage tourism in Chaiya district, Surat Thani province. This is a qualitative research done by studying documentaries and in-depth interview.

In the research, it was found that Chaiya was an ancient kingdom following Theravada Buddhism and later approximately 13-16 B.E. the Kingdom of Srivijaya had been established under the power of Shailendra dynasty wherein Mahayana Buddhism was highly practiced. In this respect, ample evidence of Mahayana Buddhism discovered, such as Mahayana Bodhisattva idolatry images made of bronze and stone and Mahayana Buddhist sites. In these sites, there are four places as follows: 1) Wat Phraparamadhātuchaiyārājavaravihāra, 2) Wat Rattanārāma (Wat Kaew), 3) Wat Long and 4) Wat Thannamlai (Saunmokka).

As regards the states of problems and obstacles faced by Buddhist sites concerning Buddhist pilgrimage tourism, Chaiya district, Surat Thani province, three kinds of problems were found as follows: 1) a problem of staff; they lack competent staff who can understand and apply the history and Buddhism into one aspect and they also do not have Buddhist lecturers who can effectively communicate history and Buddhism in region to audiences, 2) a problem of budget; they do not have sufficient budget in training lecturers, guides and youths through Buddhism and Buddhist history in region; since they do not have proper budget, the ancient sites cannot be properly maintained. This gives rise to improper location for learning ancient sites, and 3) a problem of management and administration; they do not have sign boards giving necessary information or notice boards; in various places different problems were found. Some of the problems were caused due to not having government support for the regional history where its links were unavoidably concerned with nation and Buddhism.

As far as Buddhist pilgrimage tourism in Chaiya district, Surat Thani province, is concerned, it can be characterized by the following three models 1) the model of paying homage to holy places and other sacrosanct objects, 2) the historical Buddhist tourist model, and 3) Dhamma practice model. Out of these models, tourists come to understand the essential Buddhist principles, giving, precept, cultivation and wisdom but the degree in each model varies. However, the mentioned three models have been exhibiting the paying due respect to Triple Gems, the worship with material things and practical worship. This kind of tourism can be regarded as the Buddhist tourism supported by regional historical Buddhist subjects.

Keywords: The Pilgrimage Tourism, The Buddhist Pilgrimage Tourism, The Cultural Tourism

บทนำ

การท่องเที่ยวเป็นอุตสาหกรรมหลักที่มีความสำคัญต่อประเทศไทยเพราะสามารถทำรายได้อย่างมากมาย โดยใช้ทรัพยากรที่มีอยู่ในประเทศมาเป็นทุน การท่องเที่ยวทางศาสนาเป็นการท่องเที่ยวที่ได้รับความนิยมอย่างมากในปัจจุบัน จากเอกสารและงานวิจัยต่างๆ พบว่าการท่องเที่ยววัดมี 3 ลักษณะ คือ 1) การท่องเที่ยวที่เน้นทัศนศึกษา ดูความงาม ความแปลกตาของวัด เจดีย์และพระพุทธรูป 2) การท่องเที่ยวที่เน้นความศักดิ์สิทธิ์ของพระพุทธรูป พระธาตุ เกจิอาจารย์ ทำให้เกิดกิจกรรมการกราบไหว้ขอพร เสริมดวงชะตา สะเดาะเคราะห์ การไหว้พระ 9 วัด 3) การท่องเที่ยวที่เน้นการปฏิบัติธรรม เพื่อพัฒนาชีวิต การท่องเที่ยวทั้ง 3 ลักษณะนี้ นักท่องเที่ยวไม่ใคร่สนใจสาระวิชาการทางประวัติศาสตร์พระพุทธศาสนา ในท้องถิ่น ประกอบกับวัดเองก็ไม่ใคร่เป็นธุระและไม่ใคร่ให้ความสำคัญต่างๆ ที่ประวัติศาสตร์เป็นตัวเชื่อมโยงจิตวิญญาณของสังคมกับพระพุทธศาสนา ซึ่งจะทำให้เกิดความสับสนในการอนุรักษ์และการปกป้องพระพุทธศาสนา ผู้วิจัยเห็นว่าน่าจะนำเสนอการท่องเที่ยวเชิงแสวงบุญทางพระพุทธศาสนาที่ครอบคลุมสาระวิชาการที่มุ่งเน้นประวัติศาสตร์พระพุทธศาสนาที่เชื่อมโยงกับท้องถิ่น โดยมีวัดเป็นศูนย์กลาง

การเรียนรู้และการพัฒนาชีวิต การท่องเที่ยวแบบนี้สามารถให้ความรู้ครบถ้วนทั้งในด้านทาน ศีล ภาวนาและปัญญา ซึ่งจะทำให้นักท่องเที่ยวได้ทั้งบุญและประสบการณ์ศาสนาที่จะนำไปใช้ให้เกิดประโยชน์ในชีวิตและเป็นนักท่องเที่ยวที่มีคุณภาพ อีกทั้งพระสงฆ์ได้มีโอกาสเผยแพร่คำสอนและเป็นส่วนหนึ่งของการท่องเที่ยวทางศาสนาโดยไม่ขัดกับหลักธรรมของพระพุทธเจ้า

ไชยาเป็นอำเภอหนึ่งของจังหวัดสุราษฎร์ธานีที่มีประวัติศาสตร์เก่าแก่สมัยศรีวิชัยและเคยมีกษัตริย์ปกครอง ซึ่งสร้างความเจริญรุ่งเรืองให้แก่พระพุทธศาสนา โดยพบได้จากหลักฐานหลายอย่างทั้งในด้านโบราณสถานและโบราณวัตถุ [1] โดยเฉพาะอย่างยิ่งโบราณสถานที่สำคัญที่สุดคือ พระบรมธาตุไชยาราชวรวิหาร ซึ่งเป็นพุทธสถานที่ประดิษฐานพระบรมสารีริกธาตุของพระพุทธเจ้า อันเป็นสิ่งศักดิ์สิทธิ์คู่บ้านคู่เมืองของประเทศไทย อีกทั้งเมืองไชยาได้รับการยกย่องว่าเป็นแหล่งธรรมที่มีพระพุทธศาสนาสืบทอดต่อเนื่องกันมาอย่างยาวนาน ถึงแม้ว่าจะถูกลดบทบาทจากความเป็นอาณาจักรมาเป็นอำเภอเล็กๆ ของจังหวัดสุราษฎร์ธานี แต่ก็มีจุดเด่นที่ได้ชื่อว่าเป็นแหล่งธรรมที่สำคัญของภาคใต้ ผู้วิจัยได้พิจารณาอำเภอไชยา จังหวัดสุราษฎร์ธานีแล้วเห็นว่ามีความเหมาะสมที่น่าจะเป็นแหล่งท่องเที่ยวเชิงแสวงบุญ เพราะมีพุทธสถานหลายแห่ง

อันเป็นแหล่งโบราณคดีและประวัติศาสตร์อันเก่าแก่ มีพุทธสถานที่สำคัญคือพระบรมธาตุไชยาราชวรวิหารอันเป็นที่ประดิษฐานพระบรมสารีริกธาตุ และมีสถานที่ปฏิบัติธรรมคือวัดธารน้ำไหล (สวนโมกขพลาราม) ผู้วิจัยตั้งเป้าหมายที่จะศึกษาการท่องเที่ยวเชิงแสงบุญทางพระพุทธศาสนาที่ให้สาระสำคัญ ทั้งในด้านการปฏิบัติธรรมและความรู้ทางประวัติศาสตร์พระพุทธศาสนาในอำเภอไชยา จังหวัดสุราษฎร์ธานีการท่องเที่ยวแบบนี้เป็นการท่องเที่ยวเชิงแสงบุญอย่างยั่งยืนที่นักท่องเที่ยวสามารถได้รับทั้งสาระในทางประวัติศาสตร์พระพุทธศาสนาในท้องถิ่นและได้รับความสงบทางจิตใจในการปฏิบัติธรรม หลักธรรมที่ได้มีทั้งทางศีล ภาวนาและปัญญา อีกทั้งได้ความรู้ในการบูชาพระรัตนตรัยอย่างถูกต้อง

วัตถุประสงค์ของการวิจัย

1. เพื่อศึกษาประวัติศาสตร์พระพุทธศาสนาของพุทธสถานเพื่อการท่องเที่ยวเชิงแสงบุญอำเภอไชยา จังหวัดสุราษฎร์ธานี
2. เพื่อศึกษาปัญหาและอุปสรรคของพุทธสถานเพื่อการท่องเที่ยวเชิงแสงบุญทางพระพุทธศาสนา อำเภอไชยา จังหวัดสุราษฎร์ธานี
3. เพื่อศึกษาการท่องเที่ยวเชิงแสงบุญทางพระพุทธศาสนา อำเภอไชยา จังหวัดสุราษฎร์ธานี

วิธีดำเนินการวิจัย

การวิจัยเรื่อง “การท่องเที่ยวเชิงแสงบุญทางพระพุทธศาสนา อำเภอไชยา จังหวัดสุราษฎร์ธานี” ผู้วิจัยได้กำหนดรูปแบบการวิจัยเชิงคุณภาพ (Qualitative Research) โดยการเก็บข้อมูลจากเอกสาร (Documentary Research) และการวิจัยภาคสนาม (Field Research) โดยใช้วิธีการสัมภาษณ์เชิงลึก (In-Depth Interview) และใช้การสังเกตสภาพแวดล้อมต่างๆ ที่เกี่ยวข้อง (Observation)

เพื่อร่วมกันวิเคราะห์เนื้อหาด้วยการวิจัยเชิงคุณภาพ (Qualitative Content Analysis) ซึ่งมีรายละเอียดดังนี้

1. ศึกษาจากเอกสาร ได้แก่ พระไตรปิฎกภาษาไทยฉบับมหาจุฬาลงกรณราชวิทยาลัย หนังสือโบราณคดีสุราษฎร์ธานี ของนงคราญ ศรีชาย หนังสือศรีวิชัย Srivijaya ของสุจิตต์ วงษ์เทศ หนังสือแนวสังเขปโบราณคดีรอบอ่าวบ้านดอนของพุทธทาสภิกขุ หนังสือทรัพยากรการท่องเที่ยวไทย ชุดภาคใต้ สุราษฎร์ธานี Surat Thani ของการท่องเที่ยวแห่งประเทศไทย หนังสือประวัติศาสตร์พระพุทธศาสนาสมัยศรีวิชัยของธรรมทาส พานิช หนังสือ “วัฒนธรรมร่วมสมัยศรีวิชัยคืนชีพ” ของกิตติพงษ์ บุญกันภัย หนังสือหลงรักประเทศไทย สุราษฎร์ธานี Surat Thani ของการท่องเที่ยวแห่งประเทศไทย มูลนิธิสารานุกรมวัฒนธรรมไทย ธนาคารไทยพาณิชย์ หนังสือสารานุกรมวัฒนธรรมไทย ภาคใต้ เล่ม 7 และเล่ม 10 ทั้งหมดนี้ใช้เป็นหนังสือหลักและยังมีหนังสืออื่นๆ อีก รวมทั้งตำราวารสาร บทความวิทยานิพนธ์ งานวิชาการ รายงานการวิจัยต่างๆ ที่เกี่ยวข้อง และผู้วิจัยจะสัมภาษณ์เชิงลึก (In-Depth Interview)

2. การสัมภาษณ์เชิงลึก (In-Depth Interviews) ใช้คำถามปลายเปิด ประชากรที่สัมภาษณ์ แบ่งเป็น 4 กลุ่มคือ

- 1) สัมภาษณ์ผู้บริหารวัด/ผู้เกี่ยวข้องกับการบริหารพุทธสถานทั้ง 4 แห่ง การที่ผู้วิจัยเลือกวิธีสัมภาษณ์รายบุคคล ก็เพราะต้องการเก็บข้อมูลเชิงประสบการณ์โดยมุ่งสอบถามเกี่ยวกับการดูแลและการต้อนรับนักท่องเที่ยวตลอดจนการรับมือข้อขัดข้องในพุทธสถาน การทำกิจกรรมการเป็นผู้นำการปฏิบัติธรรมขณะเดียวกันนั้นก็เปิดโอกาสให้ผู้บริหารและผู้เกี่ยวข้องได้มีส่วนร่วมในการแสดงความรู้สึกรักทัศนคติและข้อเสนอแนะตลอดเวลา

2) สัมภาษณ์เจ้าหน้าที่ที่ดูแลพุทธสถาน และศิลปวัฒนธรรมในอำเภอไชยา จังหวัดสุราษฎร์ธานี เพราะต้องการข้อมูลทางด้านปัญหาและอุปสรรค ที่มีผลต่อพุทธสถาน การอนุรักษ์และการพัฒนา พุทธสถานที่เป็นแหล่งท่องเที่ยวเชิงแสงบุญ

3) การสัมภาษณ์ผู้มีความรู้เกี่ยวกับ ประวัติศาสตร์ท้องถิ่น อำเภอไชยา จังหวัด สุราษฎร์ธานีเพื่อ ต้องการทราบถึงประวัติความเป็นมาของพระพุทธศาสนาในอำเภอไชยา

4) สัมภาษณ์นักท่องเที่ยวหรือนักปฏิบัติธรรมในพุทธสถานทั้ง 4 แห่งเพื่อต้องการทราบความคิดเห็นต่อพุทธสถานที่เป็นแหล่งท่องเที่ยวเชิงแสงบุญ

3. การสังเกตแบบไม่มีส่วนร่วม (Non-Participant Observation) โดยใช้วิธีสังเกตเชิงประจักษ์ ซึ่งเป็นการสังเกตพฤติกรรม และการแสดงออกของนักท่องเที่ยว เพื่อให้สามารถมองเห็นถึงพฤติกรรมทางศาสนา วัฒนธรรม จากกิจกรรมต่างๆ เช่น การไหว้พระสวดมนต์ การขอพร การแห่ผ้าพระธาตุ การปฏิบัติธรรม ทำสมาธิตามหลักพระพุทธศาสนา การศึกษา ประวัติศาสตร์ในพุทธสถาน เป็นต้น

4. การถ่ายภาพเพื่อศึกษากิจกรรม และวัฒนธรรมด้านพระพุทธศาสนา และแนวทางการเสริมสร้างเครือข่ายการเรียนรู้ของนักท่องเที่ยว กิจกรรมด้านพระพุทธศาสนา วัฒนธรรม การเรียนรู้เพื่อก่อให้เกิดประโยชน์แก่การพัฒนา จิตใจและปัญญาหรือทาน ศีล ภาวนาและปัญญา

5. ผู้วิจัยทำการวิเคราะห์ข้อมูลเชิงเอกสาร การสัมภาษณ์เชิงลึกและการสังเกตแบบไม่มีส่วนร่วมโดยใช้วิธี Analytic Induction อันเป็นการนำข้อมูลที่ได้จากเอกสาร และการสัมภาษณ์ ตลอดจนจนการสังเกต กิจกรรมของนักท่องเที่ยวมาวิเคราะห์และได้ บทสรุปของการท่องเที่ยวเชิงแสงบุญ ทางพระพุทธศาสนา อำเภอไชยา จังหวัด สุราษฎร์ธานี โดยใช้วิธีเขียนแบบพรรณนา

6. การสรุปการวิจัย ผู้วิจัยได้นำเสนอ ผลการวิจัย ที่ได้นำมาสรุปผลการวิจัย เพื่อให้สอดคล้องกับ วัตถุประสงค์ทั้ง 3 ข้อ ที่ได้ตั้งไว้ตามลำดับ และนำเสนอสรุปผลการวิจัยในรูปแบบพรรณนาต่อไป

ผลการวิจัย

ผลการศึกษาพบว่าเมืองไชยาเคยเป็น อาณาจักรใหญ่ที่มีกษัตริย์ปกครองและพบว่า พระพุทธศาสนามีความเจริญรุ่งเรืองสืบเนื่องกัน ต่อมา [2] โดยในระยะแรกนั้นพระพุทธศาสนา แบบเถรวาทมีบทบาทมาอย่างยาวนาน ครอบคลุม กระทั่งประมาณปลายพุทธศตวรรษที่ 13 - 14 ราชวงศ์ไศเลนทร์ได้ปกครองไชยาและยกย่อง พระพุทธศาสนาแบบมหายานขึ้นมาแทน โดยมีหลักฐานยืนยันความเคารพศรัทธาในคติ มหายาน คือ รูปเคารพพระโพธิสัตว์ ซึ่งมีทั้ง สำริดและแกะสลักด้วยศิลา [3] อีกทั้งมีพุทธสถาน สำคัญเกิดขึ้นมากมาย แต่ก็เสื่อมสลายไปตามกาล เวลา เท่าที่ปรากฏหลักฐานร่องรอยให้ศึกษาได้ ในปัจจุบันที่สำคัญ มี 4 แห่ง คือ 1) พระบรมธาตุ ไชยาราชวรวิหาร 2) วัดรัตนาราม (วัดแก้ว) 3) วัดหลง 4) วัดธารน้ำไหล (สวนโมกขพลาราม) [4]

การสัมภาษณ์เชิงลึกโดยสัมภาษณ์จาก ประชากร 25 รูป/คน ซึ่งประกอบด้วยเจ้าคณะตำบล 1 รูป เจ้าอาวาส 1 รูป รักษาการเจ้าอาวาส 1 รูป ผู้ช่วยเจ้าอาวาส 2 รูป กองงานเจ้าอาวาส 1 รูป คณะกรรมการวัด 1 คน บุคลากรของรัฐ 7 คน อดีตเจ้าหน้าที่ของรัฐ 1 คน นักวิชาการ อิสระ 2 คน ยุวมัคคุเทศก์ 1 คน นักปฏิบัติธรรม 2 คน นักท่องเที่ยว 5 คน ผู้วิจัยได้นำข้อมูลที่ ได้ มาศึกษาวิเคราะห์สรุปได้ว่า ปัญหาและอุปสรรค ของพุทธสถานเพื่อการท่องเที่ยวเชิงแสงบุญ ทางพระพุทธศาสนา อำเภอไชยา จังหวัดสุราษฎร์ธานี มี 3 ด้าน คือ

1) ปัญหาด้านบุคลากร คือการขาดแคลน วิทยากรและพระสงฆ์ที่มีความสามารถ

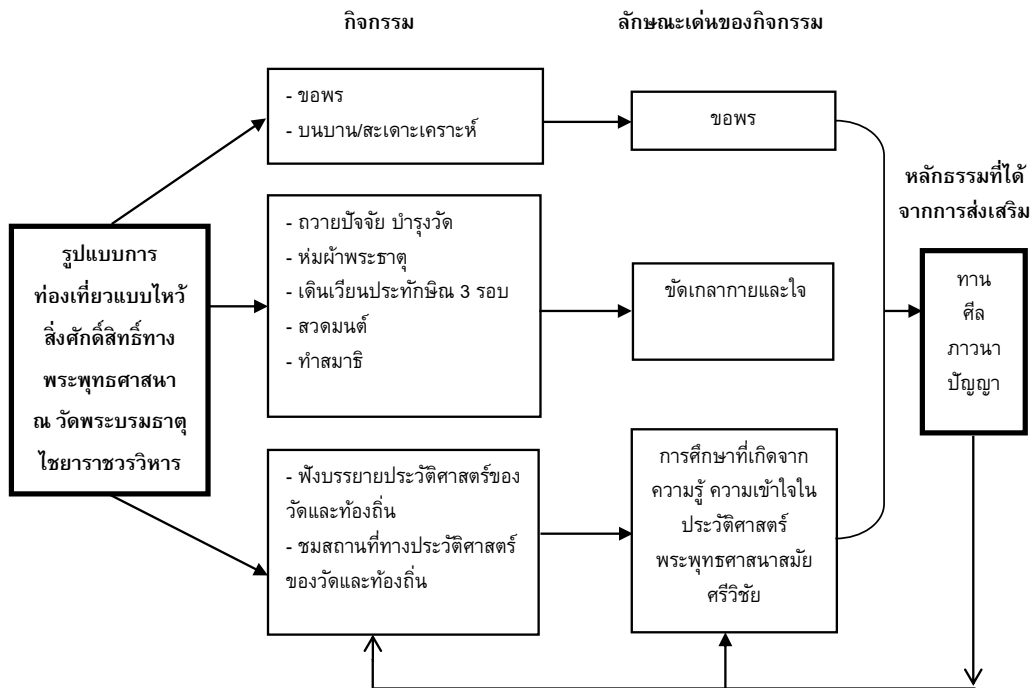
ในการบรรยายแบบประยุกต์พระพุทธศาสนากับประวัติศาสตร์พระพุทธศาสนาในท้องถิ่น 2) ปัญหาด้านงบประมาณ คือการขาดงบประมาณในการอบรมวิทยากร มัคคุเทศก์ ตลอดจนเยาวชน เพื่อนำไปสู่การเป็นบุคลากรที่มีคุณภาพในด้านพระพุทธศาสนาและประวัติศาสตร์พระพุทธศาสนาในท้องถิ่น อีกทั้งการขาดแคลนงบประมาณในการดูแลโบราณสถานและการจัดการโบราณสถานให้เป็นแหล่งเรียนรู้ 3) ปัญหาด้านการบริหารและการจัดการที่จะทำให้วัดซึ่งมีพุทธสถานเพื่อการท่องเที่ยวเชิงแสวงบุญเป็นแหล่งเรียนรู้ของชุมชน โดยมีการจัดการที่ทันสมัยทั้งในด้านป้ายบอกทาง ป้ายอธิบายข้อมูล และเครื่องมือสื่อสารการประชาสัมพันธ์ เป็นต้น

จากการศึกษาจากเอกสารและการสัมภาษณ์เชิงลึก ประชากร 25 รูป/คน ซึ่งประกอบด้วยพระสงฆ์ ข้าราชการ เจ้าหน้าที่ นักวิชาการ อีสาระ ยุวมัคคุเทศก์ นักปฏิบัติธรรม นักท่องเที่ยว ผู้วิจัยวิเคราะห์ข้อมูลที่ได้พบว่าการท่องเที่ยวเชิงแสวงบุญทางพระพุทธศาสนา อำเภอไชยา จังหวัดสุราษฎร์ธานี มีทั้งหมด 3 รูปแบบ คือ 1) รูปแบบการท่องเที่ยวแบบไหว้สิ่งศักดิ์สิทธิ์ทางพระพุทธศาสนา 2) รูปแบบการท่องเที่ยวเชิงประวัติศาสตร์พระพุทธศาสนา 3) รูปแบบการท่องเที่ยวแบบปฏิบัติธรรม

1) รูปแบบการท่องเที่ยวแบบไหว้สิ่งศักดิ์สิทธิ์ทางพระพุทธศาสนา แหล่งท่องเที่ยวที่สำคัญ คือ วัดพระบรมธาตุไชยาราชวรวิหาร อันเป็นที่ประดิษฐานพระบรมสารีริกธาตุของพระพุทธเจ้า เป็นที่เคารพนับถือของประชาชนมาตลอดทุกยุคทุกสมัย กิจกรรมที่นักท่องเที่ยวนิยมกระทำกันเป็นอันมากคือ การกราบไหว้ขอพร การบนบาน การทำบุญสะเดาะเคราะห์ การถวายปัจจัยบำรุงวัด การแห่ผ้าห่มพระธาตุ การเดินเวียนประทักษิณ 3 รอบ การสวดมนต์ การทำสมาธิ การชมสถานที่และฟังบรรยายประวัติศาสตร์วัดและท้องถิ่น ลักษณะเด่นของกิจกรรมคือการขอพร

การชัตเตลกายและใจ การศึกษาที่เกิดจากความรู้ความเข้าใจในประวัติศาสตร์พระพุทธศาสนาสมัยศรีวิชัย ดังนั้นนักท่องเที่ยวควรได้รับการส่งเสริมกิจกรรมให้ครบทุกด้าน หลักธรรมที่ได้จากการส่งเสริมกิจกรรม คือ บุญกิริยาวัตถุ 3 มี ทาน ศีล และภาวนาที่เกิดจากการทำสมาธิ [5] และได้ปัญหาที่เกิดจากการฟังประวัติศาสตร์พระพุทธศาสนา คือ ปัญหา 3 มี 1) จินตามยปัญญา คือ ปัญหาที่เกิดจากการคิดพิจารณาเหตุผลด้วยตนเอง 2) สุตมยปัญญา คือปัญหาที่เกิดจากการบอกเล่า 3) ภวานามยปัญญา คือปัญหาที่เกิดจากการลงมือปฏิบัติ [6] เช่น การทำสมาธิ การสวดมนต์ แต่กระนั้นหลักธรรมที่ได้ส่วนใหญ่ของรูปแบบการท่องเที่ยวไหว้สิ่งศักดิ์สิทธิ์มีน้ำหนักความเข้มไปในเรื่องทานเป็นส่วนใหญ่

การท่องเที่ยวแบบไหว้สิ่งศักดิ์สิทธิ์ทางพระพุทธศาสนาของอำเภอไชยา จังหวัดสุราษฎร์ธานี ทำให้เกิดรูปแบบการท่องเที่ยวแบบไหว้สิ่งศักดิ์สิทธิ์ทางพระพุทธศาสนา อำเภอไชยา จังหวัดสุราษฎร์ธานี สามารถสรุปได้เป็นแผนภาพดังนี้

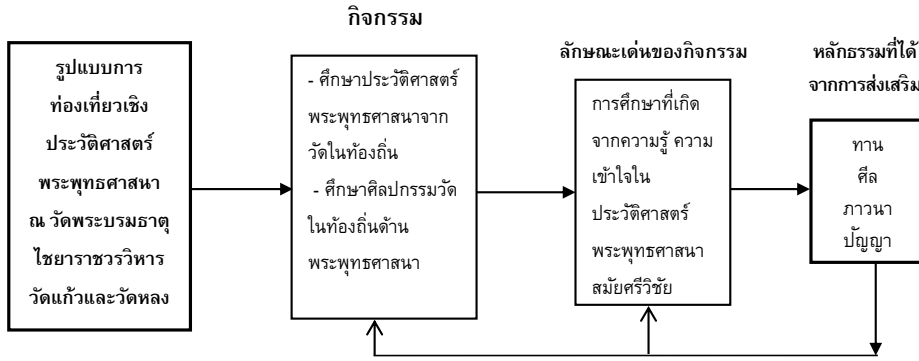


ภาพที่ 1 รูปแบบการท่องเที่ยวแบบไหว้สิ่งศักดิ์สิทธิ์ทางพระพุทธศาสนา อำเภอไชยา จังหวัดสุราษฎร์ธานี

2) รูปแบบการท่องเที่ยวเชิงประวัติศาสตร์ พระพุทธศาสนา แหล่งท่องเที่ยวสำคัญ คือ วัดพระบรมธาตุไชยาราชวรวิหาร วัดรัตนาราม (วัดแก้ว) วัดหลง เป้าหมายของนักท่องเที่ยว คือ การศึกษาประวัติศาสตร์พระพุทธศาสนา และการศึกษาศิลปกรรมวัดในท้องถิ่น ส่วนการสวดมนต์ การทำสมาธิ และการทำบุญ ให้แก่วัดขึ้นอยู่กับศรัทธาของนักท่องเที่ยว แต่ถ้าได้วิทยากรที่สามารถเชื่อมโยงประวัติศาสตร์ กับกิจกรรมโดยเฉพาะการทำให้นักท่องเที่ยว เห็นไตรลักษณ์ก็จะช่วยเสริมความเข้าใจใน พระพุทธศาสนาชัดเจนมากขึ้น ลักษณะเด่นของ กิจกรรมคือการศึกษาที่เกิดจากความรู้ความเข้าใจ ในประวัติศาสตร์พระพุทธศาสนาสมัยศรีวิชัย หลักธรรมที่ได้จากการส่งเสริม คือ บุญกิริยา วัดฤๅ 3 มี ทาน ซึ่งหมายถึงธรรมทานในขณะที่ ฟังบรรยายและเกิดศรัทธาก็ได้ทั้งศีลและภาวนา

ที่เกิดจากจิตสงบ อีกทั้งได้ปัญญาที่เกิดจาก การเรียนรู้ แต่ความเข้มในหลักธรรมมีแนวโน้ม ไปในด้านปัญญา ซึ่งมาจากการศึกษาเรียนรู้ และความคิดความเข้าใจเชิงเหตุผลในทาง วิชาการ แต่ก็มีประโยชน์ในฐานะเป็นเครื่องปลูกฝัง ความศรัทธาในศาสนาให้ตั้งมั่น จนเกิดปิติ ยินดี และพร้อมที่จะก้าวให้สูงยิ่งๆ ขึ้นไป

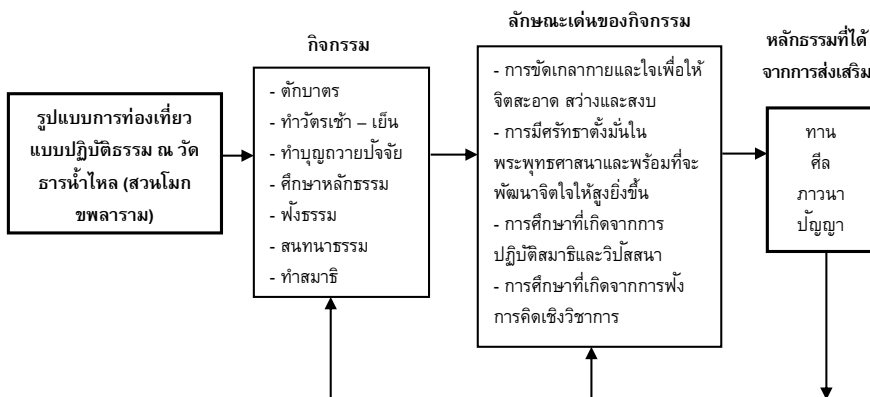
การท่องเที่ยวเชิงประวัติศาสตร์พระพุทธ ศาสนาของอำเภอไชยา จังหวัดสุราษฎร์ธานี ทำให้เกิดรูปแบบการท่องเที่ยวเชิงประวัติศาสตร์ พระพุทธศาสนา อำเภอไชยา จังหวัดสุราษฎร์ธานี สามารถสรุปได้เป็นแผนภาพ ดังนี้



ภาพที่ 2 รูปแบบการท่องเที่ยวเชิงประวัติศาสตร์พระพุทธศาสนา อำเภอไชยา จังหวัดสุราษฎร์ธานี

3) รูปแบบการท่องเที่ยวแบบปฏิบัติธรรม แหล่งท่องเที่ยวสำคัญ คือ วัดธารน้ำไหล (สวนโมกขพลาราม) กิจกรรมที่นิยมกระทำ คือ การศึกษาและการปฏิบัติธรรมเป็นหลักใหญ่ เช่น การตัดบาตร การทำวัตรเช้า - เย็น การทำสมาธิ การเดินจงกรม การฟังบรรยายธรรม เพราะเป้าหมายของนักท่องเที่ยวที่มาเพื่อปฏิบัติธรรมและพัฒนาจิตใจให้สะอาด สว่าง สงบ ส่วนการบรรยายประวัติศาสตร์ของวัดนั้น มีการกระทำอยู่แล้ว แต่ยังขาดการบรรยายที่เชื่อมโยงกับประวัติศาสตร์พระพุทธศาสนาในท้องถิ่น ซึ่งมีประวัติความเป็นมาที่ยาวนาน ตั้งแต่สมัยศรีวิชัยซึ่งผู้บรรยายไม่มีใครกล่าวถึงเนื่องจากขาดความรู้ในจุดนี้ ดังนั้นควรมีการเสริมในจุดนี้ก็จะช่วยให้นักท่องเที่ยวมีความรู้มากขึ้น และมีความภาคภูมิใจในพระพุทธศาสนา ซึ่งจะช่วยสร้างความเข้มแข็งทั้งในทางวิชาการ

และในทางปฏิบัติธรรมแก่นักท่องเที่ยว อีกทั้งยังมีผลต่อการสร้างความมั่นคงต่อพระพุทธศาสนา ลักษณะเด่นของกิจกรรมในรูปแบบการท่องเที่ยวแบบปฏิบัติธรรมคือการขัดเกลากายและใจ เพื่อให้จิตสะอาด สว่างและสงบ การมีศรัทธาที่ตั้งมั่นในพระพุทธศาสนาและพร้อมที่จะพัฒนาจิตใจให้สูงขึ้น การศึกษาที่เกิดจากการปฏิบัติสมาธิ และวิปัสสนาการศึกษาที่เกิดจากการฟังการคิดเชิงวิชาการ ผลกระทบที่ได้จากการส่งเสริมการท่องเที่ยวในรูปแบบนี้มีครบถ้วนในหลักธรรม บุญกิริยาวัตถุ 3 มี ทาน ศีล ภาวนา และได้ปัญญาที่เกิดจากการฟัง การคิดเชิงวิชาการ การท่องเที่ยวแบบปฏิบัติธรรมอำเภอไชยา จังหวัดสุราษฎร์ธานี ทำให้เกิดรูปแบบการท่องเที่ยวแบบปฏิบัติธรรม อำเภอไชยา จังหวัดสุราษฎร์ธานี สามารถสรุปได้เป็นแผนภาพดังนี้



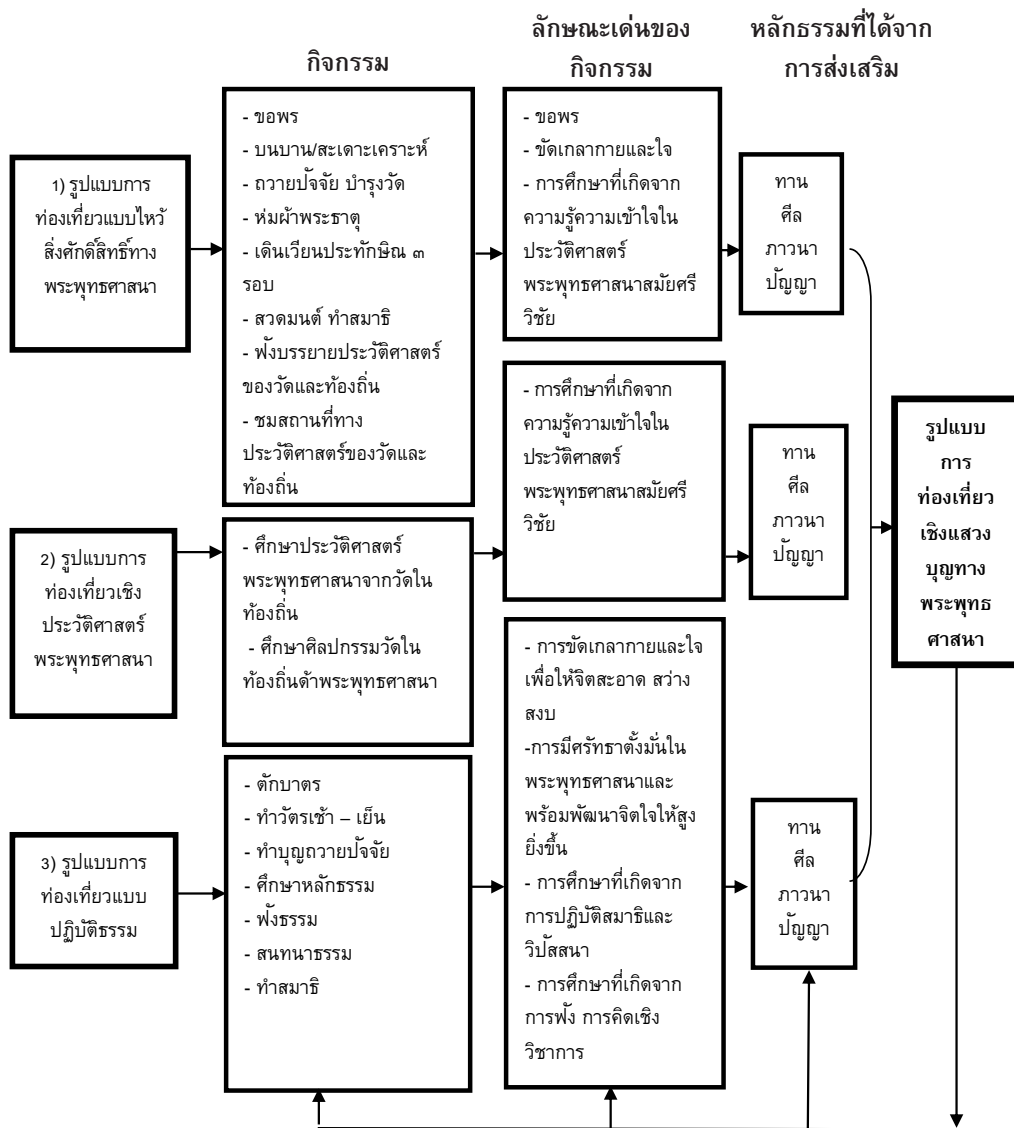
ภาพที่ 3 รูปแบบการท่องเที่ยวแบบปฏิบัติธรรม อำเภอไชยา จังหวัดสุราษฎร์ธานี

การท่องเที่ยวทั้ง 3 รูปแบบตามที่ได้กล่าวมาแล้วนี้ เป็นการท่องเที่ยวเชิงแสงบุญที่ทำให้เกิดความรู้และการบูชาพระรัตนตรัยอย่างถูกต้อง ซึ่งการบูชามี 2 วิธี คือ

1. อามิสบูชา คือ การถวายปัจจัยที่เป็นวัตถุ
2. ปฏิบัติบูชา คือ การทำให้บุคคลเข้าใจพระรัตนตรัยและปรับปรุงภายในจิตใจให้สะอาดสว่าง สงบ ซึ่งเป็นพื้นฐานที่จะนำไปสู่การปฏิบัติให้สูงขึ้น ไปจนถึงพระนิพพาน นักท่องเที่ยว

ที่ไปอำเภอไชยาและได้ไปยังแหล่งท่องเที่ยวทางพระพุทธศาสนาพร้อมกัน ทั้ง 4 แห่งนี้ ก็เท่ากับเป็นการท่องเที่ยวเชิงแสงบุญ ที่ได้ครบทั้งทานศีล ภาวนาและปัญญา ซึ่งเป็น การบูชาพระรัตนตรัยอย่างถูกต้อง

การท่องเที่ยวทั้ง 3 รูปแบบนี้ คือการท่องเที่ยวเชิงแสงบุญทางพระพุทธศาสนา อำเภอไชยา จังหวัดสุราษฎร์ธานี สามารถสรุปได้เป็นแผนภาพที่ 4 ดังนี้



ภาพที่ 4 รูปแบบการท่องเที่ยวเชิงแสงบุญทางพระพุทธศาสนา อำเภอไชยา จังหวัดสุราษฎร์ธานี

สรุปและอภิปราย

การเดินทางท่องเที่ยวทางศาสนามีมาแต่โบราณกาล กลุ่มนักท่องเที่ยวในยุคแรกๆ คือ พวกแสวงบุญในศาสนาที่ท่องเที่ยวไปยังสถานที่ศักดิ์สิทธิ์ทางศาสนา โดยมีเป้าหมายเพื่อการพัฒนาจิตใจ แต่มีนักแสวงบุญบางท่านได้ใช้โอกาสในการเดินทางค้นหาประสบการณ์ทางศาสนาและศึกษาประวัติศาสตร์ของศาสนาด้วย

ต่อมาโลกมีความเจริญรุ่งเรืองทางการคมนาคมและการสื่อสาร การท่องเที่ยวทางศาสนาถูกจัดให้เป็นระบบ จึงเกิดการท่องเที่ยวทางศาสนาที่มีทั้งนักจาริกแสวงบุญและผู้สนใจในเรื่องราวทางศาสนา การท่องเที่ยวทางศาสนาในปัจจุบันจึงขยายวงกว้างโดยไม่จำกัดเฉพาะสถานที่ศักดิ์สิทธิ์ทางศาสนาเพื่อแสวงบุญ แต่อาจเป็นสถานที่ทางประวัติศาสตร์ที่เกี่ยวข้องกับเรื่องราวของศาสนาสำหรับชาวพุทธแล้วการเดินทางท่องเที่ยวทางศาสนาเป็นกิจกรรมที่ไม่ขัดกับหลักธรรมในศาสนา เพราะเป็นการท่องเที่ยวแบบจาริกแสวงบุญ เพื่อปฏิบัติศาสนกิจอันจะนำมาซึ่งประโยชน์แก่ตนเองและผู้อื่น พระพุทธเจ้าทรงแนะนำสังเวชนียสถาน 4 แห่ง ในฐานะเป็นแหล่งท่องเที่ยวแบบจาริกแสวงบุญ และยังทรงแนะนำสติปัญญาต่างๆ ของบุคคลในพระพุทธศาสนาและผู้ประพฤติธรรมอันบริสุทธิ์ซึ่งพุทธศาสนิกชนควรไปกราบไหว้และทำประทักษิณ ซึ่งจะเป็นเหตุให้จิตโน้มไปในพระนิพพานได้เช่นกัน

อำเภอไชยา จังหวัดสุราษฎร์ธานีถึงแม้ว่าเป็นอำเภอเล็กอำเภอหนึ่งในจังหวัดสุราษฎร์ธานีแต่เคยเป็นอาณาจักรใหญ่ที่มีกษัตริย์ปกครองและมีการนับถือพระพุทธศาสนาอย่างยาวนานทั้งในสมัยทวารวดีและสมัยสุโขทัย โดยในช่วงพุทธศตวรรษที่ 13-16 นั้นได้เกิดเป็นอาณาจักรศรีวิชัยมีการนับถือพระพุทธศาสนาหลายท่านทำให้เกิดหลักฐานแสดงถึงความศรัทธาใน

คติมหายาน หลักฐานที่ปรากฏมีทั้งโบราณสถานและโบราณวัตถุ คือ รูปเคารพพระโพธิสัตว์ซึ่งมีทั้งแกะสลักจากศิลาและทำด้วยสำริด มีโบราณสถานที่มีอายุเก่าแก่และปรากฏร่องรอยให้ศึกษา อีกทั้งมีนักท่องเที่ยวนิยมไปทำกิจกรรมทางศาสนา 4 แห่ง คือ วัดพระบรมธาตุไชยาราชวรวิหาร วัดรัตนาราม (วัดแก้ว) วัดหลงและวัดธารน้ำไหล (สวนโมกขพลาราม) กิจกรรมภายในวัดที่นักท่องเที่ยวนิยมกระทำซึ่งสรุปได้มี 3 รูปแบบ คือ 1) รูปแบบการท่องเที่ยวแบบไหว้สิ่งศักดิ์สิทธิ์ทางพระพุทธศาสนา 2) รูปแบบการท่องเที่ยวเชิงประวัติศาสตร์พระพุทธศาสนา 3) รูปแบบการท่องเที่ยวแบบปฏิบัติธรรม นักท่องเที่ยวที่ไปทั้ง 4 แห่งนี้ก็เท่ากับเป็นการท่องเที่ยวเชิงแสวงบุญที่ได้ครบถ้วนตาม ศิล ภาวนาและปัญญา ซึ่งเป็นการบูชาพระรัตนตรัยอย่างถูกต้องคือนอกจากจะบูชาพระรัตนตรัยด้วยอามิสบูชาแล้ว ยังเป็นการบูชาด้วยปฏิบัติบูชา

ข้อเสนอแนะ

ข้อเสนอแนะได้แบ่งออกเป็น 2 ส่วน คือ ข้อเสนอแนะเชิงนโยบายและข้อเสนอแนะเชิงปฏิบัติการ มีดังนี้

ข้อเสนอแนะเชิงนโยบาย

1. กรมศิลปากรต้องมีการนิมนต์พระสงฆ์และเชิญบุคลากรของวัดที่มีพุทธสถานเพื่อการท่องเที่ยวเชิงแสวงบุญในอำเภอไชยารวมถึงเชิญ อบต. อบจ. และหน่วยงานต่างๆ ที่เกี่ยวข้องกับการท่องเที่ยวในอำเภอไชยา มาอบรมให้ความรู้ในด้านประวัติศาสตร์ท้องถิ่นที่เกี่ยวข้องกับพระพุทธศาสนา ให้ความรู้ในเรื่องโบราณสถานและโบราณวัตถุ ให้ความรู้ในเรื่องการเขียนแบบโบราณสถาน เพื่อให้รู้ถึงความแตกต่างจากการก่อสร้างทั่วไป ให้ความรู้ในเรื่องกฎหมายที่เกี่ยวข้องกับโบราณสถาน และให้ความรู้เรื่องการขออนุญาตในการบูรณะวัด

2. วัดที่มีพุทธสถานเป็นแหล่งท่องเที่ยวในอำเภอไชยา ควรสำรวจโบราณสถานและโบราณวัตถุที่มีในวัดว่ามีอะไรบ้าง ถ้าพบโบราณสถานใดที่ยังไม่ได้ขึ้นทะเบียนกรมศิลปากรก็ควรแจ้งให้กรมศิลปากรดำเนินการต่อไป ส่วนโบราณวัตถุที่มีในวัดควรทำบัญชีบันทึกเก็บเป็นหลักฐานและควรบอกถึงยุคสมัยของโบราณวัตถุนั้นๆ ถ้าโบราณวัตถุใดมีคุณค่าในทางประวัติศาสตร์ควรดำเนินการโดยประสานงานกับกรมศิลปากร

3. วัดที่มีพุทธสถานเป็นแหล่งท่องเที่ยวในอำเภอไชยา ควรศึกษาประวัติความเป็นมาของโบราณสถานและโบราณวัตถุที่มีในวัดเพื่อนำมาเป็นข้อมูลในการจัดทำป้ายต่างๆ ในการแนะนำนักท่องเที่ยว และจัดการประชาสัมพันธ์สถานที่ท่องเที่ยวภายในวัดซึ่งจะทำให้เกิดแรงจูงใจแก่นักท่องเที่ยวที่จะเข้ามาเยี่ยมชมและศึกษา

4. วัดที่มีพุทธสถานเป็นแหล่งท่องเที่ยวในอำเภอไชยา ควรจัดหาสิ่งอำนวยความสะดวกแก่นักท่องเที่ยวโดยไม่ขัดกับหลักธรรมในพระพุทธศาสนาและไม่ขัดกับพระวินัยของพระสงฆ์

5. วัดที่เป็นแหล่งท่องเที่ยวทางพระพุทธศาสนาในอำเภอไชยา ควรสร้างความร่วมมือกับหน่วยงานอื่นๆ ที่เกี่ยวข้องกับการท่องเที่ยวเพื่อการบริหารจัดการวัดในฐานะเป็นแหล่งเรียนรู้ของสังคม

6. วัดที่มีพุทธสถานเป็นแหล่งท่องเที่ยวในอำเภอไชยา ควรร่วมมือกับหน่วยงานอื่นๆ ที่เกี่ยวข้องกับการท่องเที่ยวในอำเภอไชยา และพิพิธภัณฑ์สถานแห่งชาติไชยาเพื่อจัดอบรมมัคคุเทศก์ หรือนุเคราะห์สำหรับการบรรยายประวัติศาสตร์ท้องถิ่นที่เชื่อมโยงกับหลักธรรมในพระพุทธศาสนา

ข้อเสนอแนะเชิงปฏิบัติการ

1. วัดที่มีพุทธสถานเป็นแหล่งท่องเที่ยวในอำเภอไชยา ควรศึกษางานวิจัยนี้เพื่อนำไป

ประยุกต์ในการบริหารจัดการวัดให้เป็นแหล่งเรียนรู้ของสังคมและสอดคล้องกับนโยบายของกระทรวงวัฒนธรรมที่ต้องการให้วัดเป็นแหล่งท่องเที่ยวที่มีคุณค่าต่อการพัฒนาปัญญา และจิตใจของคนทุกวัย ทุกประเภท และพระสงฆ์ได้มีโอกาสทำหน้าที่เผยแพร่คำสอนและเป็นส่วนหนึ่งของการท่องเที่ยวเชิงแสวงบุญทางพระพุทธศาสนา

2. วัดที่มีพุทธสถานเป็นแหล่งท่องเที่ยวในอำเภอไชยา ควรสร้างบุคลากรผู้บรรยายที่มีคุณภาพสามารถบูรณาการความรู้ทางประวัติศาสตร์ท้องถิ่นและหลักธรรมทางพระพุทธศาสนา เพื่อทำให้เกิดคุณภาพในตัวบุคคลและเกิดความตระหนักในความสำคัญของการอนุรักษ์โบราณสถาน อีกทั้งเกิดความรู้ในการบำรุงรักษาอย่างถูกต้องทางวิชาการโดยมุ่งไปสู่การพัฒนานักท่องเที่ยวให้เกิดความรู้และทำให้จิตใจเกิดทาน ศีล ภาวนา จนสำเร็จประโยชน์คือพระนิพพาน และควรมีการเผยแพร่เอกสารประวัติศาสตร์พระพุทธศาสนาในท้องถิ่นและประวัติศาสตร์ของวัด

3. วัดที่มีพุทธสถานเป็นแหล่งท่องเที่ยวในอำเภอไชยา ควรจัดทำกฎ ข้อควรปฏิบัติ และข้อห้ามต่างๆ เพื่อจะได้ดำเนินการแจ้งเตือนมัคคุเทศก์ ผู้ประกอบธุรกิจนำเที่ยวและสถานศึกษาต่างๆ ที่มาท่องเที่ยวภายในบริเวณวัด

4. วัดที่มีพุทธสถานเป็นแหล่งท่องเที่ยวในอำเภอไชยา ควรดำเนินการขอความร่วมมือจากนักท่องเที่ยวในการชมโบราณสถานที่ยังไม่บูรณะ โดยระมัดระวังในการจับต้องหรือระมัดระวังในการกระทำใดๆ ที่จะทำให้เกิดความเสียหายแก่โบราณสถานและโบราณวัตถุ

5. วัดที่มีพุทธสถานเป็นแหล่งท่องเที่ยวในอำเภอไชยา ควรปรับปรุงภูมิทัศน์ มีการบริการนักท่องเที่ยวในเรื่องห้องสุขา ควรจัดทำศูนย์ข้อมูลการท่องเที่ยวเกี่ยวกับโบราณสถาน การทำป้ายแนะนำสถานที่ด้วยวิทยาการสมัยใหม่ เพื่อให้

ความสะดวกแก่นักท่องเที่ยวในกรณีที่ไม่สามารถ
ใช้เวลานานในการฟังบรรยาย

6. วัดที่มีพุทธสถานเป็นแหล่งท่องเที่ยว
ในอำเภอไชยา ควรมีการติดตั้งกล้องวงจรปิดเพื่อใช้
ดูแลความปลอดภัยให้แก่นักท่องเที่ยว

7. วัดที่มีพุทธสถานเป็นแหล่งท่องเที่ยว
ในอำเภอไชยา ควรร่วมมือกับชุมชนในการดูแล
ความสะอาดของแหล่งโบราณสถาน เช่น เก็บขยะ
ตัดหญ้า โดยไม่ตั้งหม้อจวนอิฐแตกกระจาย
และคอยดูแลร่องน้ำให้สะอาด

เอกสารอ้างอิง

- [1] ธรรมทาส พาณิช. (2541). *ประวัติศาสตร์ไชยา นครศรีธรรมราช*. ไชยา: ธรรมทานมูลนิธิ.
- [2] พุทธทาสภิกขุ. (2554). *แนวสังเขปของโบราณคดีรอบอ่าวบ้านดอน*. กรุงเทพฯ: เม็ดทราย.
- [3] นงคราญ ศรีชาย. (2543). *โบราณคดีสุราษฎร์ธานี*. ไชยา: พิพิธภัณฑ์สถานแห่งชาติ ไชยา.
- [4] พระภavanaโพธิคุณ. (โพธิ์ จันทสโร). (2560, 2 กันยายน). สัมภาษณ์โดย วนิดา ขำเขียว
ที่วัดธารน้ำไหล (สวนโมกขพลาราม) อำเภอไชยา จังหวัดสุราษฎร์ธานี.
- [5] มหาวิทยาลัยมหาจุฬาลงกรณราชวิทยาลัย. (2539). *พระไตรปิฎกภาษาไทย ฉบับ มหาวิทยาลัยมหาจุฬาลงกรณราชวิทยาลัย
เฉลิมพระเกียรติ สมเด็จพระนางเจ้าสิริกิติ์ พระบรมราชินีนาถ พุทธศักราช 2539*.
พระสุตตันตปิฎก ทีฆนิกาย ปาฎิกวรรค สังคี่ติสูตร เล่มที่ 11. หน้า 269. กรุงเทพฯ:
โรงพิมพ์มหาจุฬาลงกรณราชวิทยาลัย.
- [6] มหาวิทยาลัยมหาจุฬาลงกรณราชวิทยาลัย. (2539). *พระไตรปิฎกภาษาไทย ฉบับ มหาวิทยาลัยมหาจุฬาลงกรณราชวิทยาลัย
เฉลิมพระเกียรติ สมเด็จพระนางเจ้าสิริกิติ์ พระบรมราชินีนาถ พุทธศักราช 2539*.
พระสุตตันตปิฎก ทีฆนิกาย ปาฎิกวรรค สังคี่ติสูตร เล่มที่ 11. หน้า 271. กรุงเทพฯ:
โรงพิมพ์มหาจุฬาลงกรณราชวิทยาลัย.