

การเสริมสร้างทักษะทางสังคมของนักเรียนที่มีความบกพร่องทางสติปัญญาโดยกิจกรรมกลุ่ม
ENHANCEMENT OF SOCIAL SKILLS OF STUDENT WITH INTELLECTUAL
DISABILITIES THROUGH GROUP ACTIVITIES

Received: July 9, 2021

Revised: July 18, 2021

Accepted: August 24, 2021

ปรียาภรณ์ บุญสิทธิ์¹, มณฑิรา จารุเพ็ง² และ พัชรภรณ์ ศรีสวัสดิ์³
Preeyapon Boonsit¹, Monthira Charupheng² and Patcharaporn Srisawat³

¹นิสิตระดับมหาบัณฑิต สาขาจิตวิทยาการแนะแนว คณะศึกษาศาสตร์ มหาวิทยาลัยศรีนครินทรวิโรฒ

^{2,3}รองศาสตราจารย์ ดร. สาขาจิตวิทยาการแนะแนว คณะศึกษาศาสตร์ มหาวิทยาลัยศรีนครินทรวิโรฒ

^{1,2,3}Faculty of Education, Srinakharinwirot University, Bangkok 10110 Thailand

¹Corresponding author, e-mail: Preeyapon.boonsit@gs.swu.ac.th

บทคัดย่อ

การวิจัยครั้งนี้มีจุดมุ่งหมาย 1) เพื่อศึกษาองค์ประกอบทักษะทางสังคมของนักเรียนที่มีความบกพร่องทางสติปัญญา 2) เปรียบเทียบทักษะทางสังคมก่อนและหลังการใช้กิจกรรมกลุ่มของนักเรียนที่มีความบกพร่องทางสติปัญญา กลุ่มตัวอย่างที่ใช้ในการศึกษาโดยวิธีการเลือกแบบเจาะจง เป็นนักเรียนที่มีความบกพร่องทางสติปัญญา กลุ่มเรียนได้ ระดับเขาวงกตปัญญา เท่ากับ 50 -70 อายุ 13 - 18 ปี จำนวน 6 คน เป็นชาย 3 คน หญิง 3 คน เครื่องมือที่ใช้ในการวิจัย คือ 1) แบบสัมภาษณ์ผู้เชี่ยวชาญด้านการศึกษาพิเศษ 2) แบบประเมินทักษะทางสังคม 3) แบบสังเกตพฤติกรรมร่วมกิจกรรมกลุ่ม และ 4) โปรแกรมกิจกรรมกลุ่มเพื่อเสริมสร้างทักษะทางสังคม มีจำนวน 10 กิจกรรม โดยใช้เวลาในการทำกิจกรรมแต่ละครั้ง 50 นาที รวมทั้งสิ้น 10 ครั้ง วิเคราะห์ข้อมูลเชิงปริมาณด้วยสถิติพื้นฐาน ได้แก่ ค่าเฉลี่ย ค่ามัธยฐาน ค่าสูงสุด ค่าต่ำสุด และสถิติทดสอบสมมติฐาน The Wilcoxon Sign-Rank test ผลการวิจัยพบว่า 1) จากการศึกษารายละเอียดของทักษะทางสังคมของนักเรียนที่มีความบกพร่องทางสติปัญญา ทักษะทางสังคมประกอบด้วย 6 ด้าน ดังนี้ การเข้าสู่สังคม การรู้จักตนเอง การสนทนากับผู้อื่น มารยาทการเข้าสังคม การสร้างมิตรภาพกับผู้อื่น การทำกิจกรรมหรือทำงานร่วมกับผู้อื่น และ 2) นักเรียนที่มีความบกพร่องทางสติปัญญาที่ได้รับการฝึกโดยใช้กิจกรรมกลุ่มมีทักษะทางสังคมก่อนและหลังเข้าร่วมกิจกรรมกลุ่มมีความแตกต่างกันอย่างมีนัยสำคัญทางสถิติที่ระดับ .05

คำสำคัญ: ทักษะทางสังคม, นักเรียนที่มีความบกพร่องทางสติปัญญา, กิจกรรมกลุ่ม

ABSTRACT

The aims of this research are as follows: (1) to study the social skills composition of students with intellectual disabilities; (2) to compare the social skills of students with intellectual disabilities before and after applying group activities at the Mukdahan School for the Deaf. The samples group used in the study was selected by purposive sampling consisting of six students with intellectual disabilities, three male and three female students, with a mild mental retardation level with 50-70, which is educable. The research instruments consisted of the following: (1) interviews with special education specialists; (2) a social skills assessment; (3) a social skills observation of group activity participation; and (4) a group activities program for promoting social skills, composed of 10 activities with 50 minutes, and a total of 10 times. This research was conducted with quantitative data analysis using fundamental statistics, namely: mean, media, maximum, minimum and Wilcoxon Sign-Rank Test. The results revealed the following: (1) the composition of social skills of students with intellectual disabilities, consisting of six components, as follows: (1) socialization, familiarity and interaction with others, socialization etiquette, building friendship, and joining activities or cooperation; and (2) the students with disabilities who participated in group activities had a significantly higher social skills scores than before participating in group activities at a level of .05.

Keywords: Social Skills, Students with Intellectual Disabilities, Group activities

ความเป็นมาของปัญหาการวิจัย

ในปัจจุบันการจัดการศึกษาสำหรับคนพิการ มุ่งเน้นพัฒนาความสามารถคนพิการให้เต็มศักยภาพของแต่ละบุคคล โดยการให้บริการช่วยเหลือระยะแรกเริ่ม หรือแรกพบความพิการให้สามารถดำรงชีวิตในสังคมอย่างมีเกียรติ มีศักดิ์ศรีเท่าเทียมกับผู้อื่นในสังคม ช่วยเหลือตนเอง และมีส่วนร่วมในการพัฒนาประเทศ บุคคลที่มีความบกพร่องทางสติปัญญาจัดเป็นคนพิการประเภทหนึ่ง ที่ได้รับการจัดการศึกษาในรูปแบบโรงเรียนเฉพาะทางความพิการเพื่อพัฒนาศักยภาพเด็กที่มีความบกพร่องทางสติปัญญา ดังที่ผู้เชี่ยวชาญด้านการศึกษาพิเศษท่าน ผดุง อารยะวิญญู (2542) กล่าวว่า สำหรับการจัดการเรียนรู้ให้กับนักเรียนที่มีความบกพร่องทางสติปัญญา ควรพัฒนาตามความต้องการจำเป็นพิเศษและตามศักยภาพของนักเรียนเป็นสำคัญหากไม่มีความพร้อมที่จะพัฒนาด้านวิชาการก็ควรส่งเสริมให้ได้ฝึกในทักษะทางสังคมและทักษะที่จำเป็น ซึ่งเป็นเป้าหมายสำคัญในการจัดการศึกษาเพื่อเตรียมความพร้อมนักเรียนให้สามารถดำรงชีวิตอยู่ร่วมในสังคม ชุมชนได้อย่างมีความสุข

จากการศึกษาลักษณะข้อจำกัดพัฒนาการของเด็กที่มีความบกพร่องทางสติปัญญาพบว่า เป็นเด็กที่มีภาวะข้อจำกัดในการใช้ชีวิตในปัจจุบัน ซึ่งระบุได้ด้วยระดับสติปัญญาที่ต่ำกว่าเกณฑ์เฉลี่ยและเกิดร่วมกับข้อจำกัดในทักษะการปรับตัว อย่างน้อย 2 ด้านและจะต้องเกิดขึ้นก่อนอายุ 18 ปี (กุลยา ก่อสุวรรณ, 2553) ใน

เด็กที่มีระดับเขาวนปัญญา เท่ากับ 50 -70 มีความบกพร่องระดับเล็กน้อย มีลักษณะที่เป็นปัญหา อาทิเช่น ขาดความมั่นใจในตนเอง ไม่กล้าตัดสินใจแก้ปัญหาด้วยตนเอง มีความจำระยะสั้น ไม่สามารถนำสิ่งที่เรียนรู้มาปรับประยุกต์ใช้ในชีวิตตนเองได้ ด้วยข้อจำกัดดังกล่าวส่งผลกระทบต่อพัฒนาการเรียนรู้และการฝึกทักษะที่จำเป็นต่างๆ ครูหรือผู้ฝึกจำเป็นต้องหาวิธีสอนให้เหมาะสมเพื่อช่วยให้บุคคลเหล่านี้เกิดการเรียนรู้ได้เต็มศักยภาพ รวมถึงเนื้อหาของหลักสูตรควรครอบคลุมถึงทักษะที่จำเป็นและควรมีในชีวิตประจำวัน สอดคล้องกับ ผดุง อารยะวิญญู (2542) ได้แนะนำว่า การสอนทักษะทางสังคม ด้านการสื่อความหมาย การสร้างสัมพันธภาพที่ดี การอยู่ร่วมกับผู้อื่นได้อย่างมีความสุข เป็นสิ่งที่จำเป็นต่อการใช้ชีวิตควรได้รับการฝึกเพื่อให้เกิดทักษะ จนนำไปสู่การนำไปใช้ดำรงชีวิตประจำวันด้วยตนเองได้

โรงเรียนโสตศึกษาจังหวัดมุกดาหาร เป็นโรงเรียนแบบอยู่ประจำมีหน้าที่จัดการศึกษาสำหรับบุคคลที่มีความบกพร่องทางการได้ยิน และบุคคลที่มีความบกพร่องทางสติปัญญา ในระดับการศึกษาขั้นพื้นฐาน การจัดการเรียนการสอนจึงจำเป็นต้องจัดให้เหมาะสมกับความต้องการนักเรียนกลุ่มนี้ เพื่อส่งเสริมให้นักเรียนได้รับการพัฒนาได้เต็มศักยภาพอย่างสมดุล ทั้งด้านสติปัญญา ด้านร่างกายอารมณ์และด้านจิตใจ ด้านสังคม สามารถดำรงชีวิตได้โดยไม่เป็นภาระต่อผู้อื่น ซึ่งนักเรียนที่มีความบกพร่องทางสติปัญญา เป็นนักเรียนกลุ่มหนึ่งที่มีความต้องการพิเศษต้องได้รับการจัดการศึกษาที่แตกต่างไปจากเด็กปกติ โดยส่วนใหญ่หลักสูตรจะครอบคลุมไปด้วยกลุ่มทักษะเคลื่อนไหว กลุ่มทักษะภาษาและการสื่อสาร กลุ่มทักษะช่วยเหลือตนเองและสุขอนามัย กลุ่มทักษะสังคมและการดำรงชีวิต กลุ่มทักษะวิชาการ และกลุ่มทักษะอาชีพ เพื่อให้ผู้เรียนพึ่งพาตนเอง อยู่ร่วมสังคมกลุ่มเล็กๆเริ่มจากครอบครัว ชุมชนและสังคมได้อย่างมีความสุขและอย่างยั่งยืน (โรงเรียนโสตศึกษาจังหวัดมุกดาหาร, 2561) จากการสังเกตพฤติกรรมของนักเรียนกลุ่มตัวอย่าง ผู้ศึกษาพบว่า เด็กส่วนใหญ่ค่อนข้างเก็บตัวชอบอยู่ในโลกของตนเอง ขาดปฏิสัมพันธ์กับเพื่อนร่วมชั้นเรียน มีการเล่นกับเพื่อนด้วยพฤติกรรมที่ไม่เหมาะสม และมีการเลียนแบบพฤติกรรมที่ไม่เหมาะสม ชอบเล่น พูดคุยกับเด็กที่มีอายุน้อยกว่า ไม่สามารถทำกิจกรรมร่วมกับเพื่อนตามวัยได้ และมีการเล่นเลียนแบบผู้อื่นอย่างไม่เหมาะสมกับวัย เป็นลักษณะที่สอดคล้องกับ สำนักงานบริหารงานการศึกษาพิเศษ (2558) ผู้ศึกษาได้ตระหนักถึงปัญหาดังกล่าวจึงได้ทำการศึกษาข้อมูลจากผู้ที่มีความเชี่ยวชาญด้านการศึกษาพิเศษถึงองค์ประกอบของทักษะทางสังคมเพื่อนำไปสู่การพัฒนาทักษะทางสังคม และได้มีผู้วิจัยหลายท่านได้พัฒนาทักษะทางสังคมด้วยกระบวนการ วิธีการที่หลากหลาย อาทิเช่น ดาวประกาย แก้วนพรัตน์ (2549) ได้ใช้กิจกรรมนันทนาการ เพื่อเสริมสร้างพฤติกรรมของนักเรียนให้มีความพร้อมที่จะเรียนรู้จนสามารถพัฒนาตนให้มีความพร้อมในด้านทักษะทางสังคมซึ่งเป็นประโยชน์ต่อบุคคลทั้งในส่วนตัวและสังคม และ เกษร ใหมดี (2562) ได้พัฒนาทักษะทางสังคมของเด็กที่มีความบกพร่องทางสติปัญญาโดยใช้ ชุดกิจกรรมแนะแนว จากการศึกษาเอกสารที่เกี่ยวข้องผู้วิจัยได้พบว่ากระบวนการเสริมสร้างทักษะทางสังคมส่วนใหญ่เป็นกระบวนการที่มีเทคนิคหลากหลาย ตัวอย่างเช่น สถานการณ์จำลอง บทบาทสมมติ เกม กิจกรรมนันทนาการ ชุดกิจกรรมแนะแนวที่มีความสอดคล้องกับเทคนิคของการจัดกิจกรรมกลุ่ม และมีจุดมุ่งหมายที่จะช่วยส่งเสริมให้นักเรียนได้มีการเรียนรู้ในทักษะด้านการมีปฏิสัมพันธ์กับบุคคลอื่น เช่นเดียวกับ สมนึก เหลืองอ่อน (2549) ที่ได้ใช้กิจกรรมกลุ่มเพื่อเสริมสร้างความสามารถในการสร้างสัมพันธภาพระหว่างบุคคลของนักเรียนที่มีความบกพร่องทาง

วารสารวิจัยและพัฒนาศึกษาพิเศษ

สติปัญญา กลุ่มเรียนได้ ผู้วิจัยจึงมีความสนใจเสริมสร้างทักษะทางสังคมของเด็กที่มีความบกพร่องทางสติปัญญา โดยกิจกรรมกลุ่ม

วัตถุประสงค์การวิจัย

1. เพื่อศึกษาองค์ประกอบทักษะทางสังคมของนักเรียนที่มีความบกพร่องทางสติปัญญา
2. เพื่อเปรียบเทียบทักษะทางสังคมก่อนและหลังการใช้กิจกรรมกลุ่มของนักเรียนที่มีความบกพร่องทางสติปัญญา

ขอบเขตการวิจัย

ขอบเขตด้านประชากรและกลุ่มตัวอย่าง

ระยะที่ 1 ศึกษาองค์ประกอบทักษะทางสังคมของนักเรียนที่มีความบกพร่องทางสติปัญญา กลุ่มผู้ให้ข้อมูลองค์ประกอบทักษะทางสังคมของนักเรียนที่มีความบกพร่องทางสติปัญญาในวิจัยครั้งนี้ ได้แก่ ผู้เชี่ยวชาญด้านการศึกษาพิเศษ จำนวน 3 คน ที่มีประสบการณ์ในด้านการศึกษาพิเศษ ไม่น้อยกว่า 5 ปี ระยะที่ 2 การเสริมสร้างทักษะทางสังคมของนักเรียนที่มีความบกพร่องทางสติปัญญา ประชากรที่ใช้ในการวิจัย คือ นักเรียนที่มีความบกพร่องทางสติปัญญา โรงเรียนโสตศึกษาจังหวัดมุกดาหาร ประจำปีการศึกษา 2562 อายุ 13-18 ปี จำนวน 56 คน

การเลือกกลุ่มเป้าหมาย โดยวิธีการเลือกแบบเจาะจง (Purposive sampling) กลุ่มเป้าหมายที่ใช้ในการศึกษาเป็นนักเรียนที่มีความบกพร่องทางสติปัญญา กลุ่มเรียนได้ โรงเรียนโสตศึกษาจังหวัดมุกดาหาร จำนวน 6 คน เป็นชาย 3 คน หญิง 3 คน ที่มีระดับเชาวน์ปัญญา (IQ) เท่ากับ 50 -70 อายุ 13 - 18 ปี

เกณฑ์ที่ใช้ในการเลือกกลุ่มเป้าหมายแบบเจาะจง ดังนี้

1. เป็นนักเรียนที่มีความบกพร่องทางสติปัญญา กลุ่มเรียนได้ที่มีปัญหาในด้านทักษะทางสังคม ได้รับการประเมินทักษะทางสังคมจากครูประจำชั้น ครูผู้ที่เกี่ยวข้อง และผู้วิจัย มีผลคะแนนการต่ำกว่า 120 หรือแปลผลต่ำกว่าระดับพอใช้ ตามแบบประเมินที่ผู้วิจัยสร้างขึ้น โดยเลือกผู้ที่มีคะแนนทักษะทางสังคมเรียงจากน้อยที่สุด จำนวน 6 คน
2. ได้รับการวินิจฉัยจากแพทย์ เป็นบุคคลที่มีความบกพร่องทางสติปัญญา และมีระดับเชาวน์ปัญญา เท่ากับ 50-70 อยู่ในระดับเล็กน้อย
3. มีความสามารถในการเรียนรู้ สามารถพูดคุยสื่อสารกับบุคคลอื่นได้
4. ได้รับการยินยอมจากผู้ปกครองในการเข้าร่วมการศึกษา

ขอบเขตตัวแปรที่ศึกษา

ตัวแปรจัดกระทำ ได้แก่ กิจกรรมกลุ่ม

ตัวแปรตาม ได้แก่ ทักษะทางสังคมของนักเรียนที่มีความบกพร่องทางสติปัญญา 6 ด้าน 1) ด้านเข้าสู่สังคม 2) ด้านการรู้จักตนเอง 3) ด้านการสนทนากับผู้อื่น 4) ด้านมารยาทการเข้าสังคม 5) ด้านการสร้างมิตรภาพกับผู้อื่น 6) ด้านการทำกิจกรรมหรือทำงานร่วมกับผู้อื่น

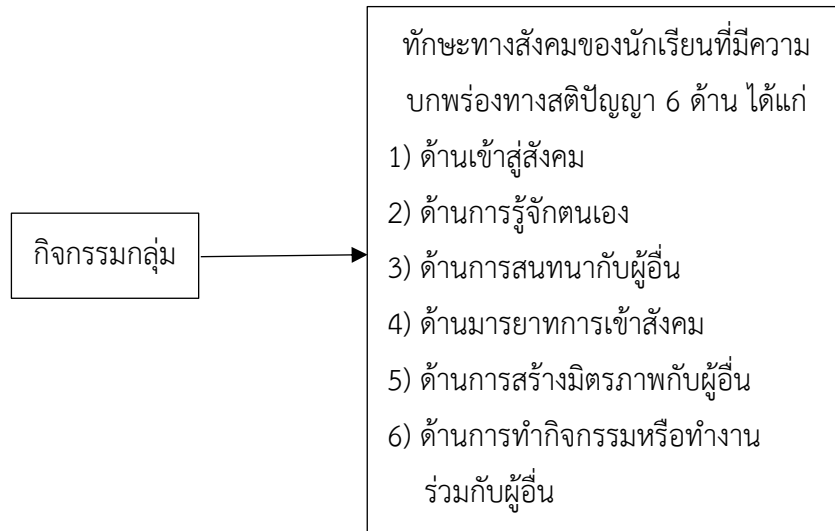
วารสารวิจัยและพัฒนาศึกษาพิเศษ

สมมติฐานในการวิจัย

นักเรียนที่มีความบกพร่องทางสติปัญญาที่เข้าร่วมกิจกรรมกลุ่มมีทักษะทางสังคมสูงกว่าก่อนเข้าร่วมกิจกรรมกลุ่ม

กรอบแนวคิดในการวิจัย

ผู้วิจัยได้กำหนดกรอบแนวคิดการเสริมสร้างทักษะทางสังคมของนักเรียนที่มีความบกพร่องทางสติปัญญาโดยกิจกรรมกลุ่ม ดังนี้



ภาพประกอบ 1 กรอบแนวคิดการวิจัย

วิธีดำเนินการวิจัย

ประชากรและกลุ่มตัวอย่าง

การวิจัยนี้เป็นวิจัยเชิงทดลองทดสอบก่อนและหลัง (The One-Group Pretest-Posttest Design) ซึ่งมีรายละเอียดดังนี้

ระยะที่ 1 ศึกษาองค์ประกอบทักษะทางสังคมของนักเรียนที่มีความบกพร่องทางสติปัญญา

กลุ่มผู้ให้ข้อมูลองค์ประกอบทักษะทางสังคมของนักเรียนที่มีความบกพร่องทางสติปัญญาในวิจัยครั้งนี้ ได้แก่ ผู้เชี่ยวชาญด้านการศึกษาพิเศษ จำนวน 3 คน ที่มีประสบการณ์ในด้านการศึกษาพิเศษไม่น้อยกว่า 5 ปี

ระยะที่ 2 การเสริมสร้างทักษะทางสังคมของนักเรียนที่มีความบกพร่องทางสติปัญญา

ประชากรที่ใช้ในการวิจัย คือ นักเรียนที่มีความบกพร่องทางสติปัญญา โรงเรียนโสตศึกษา จังหวัดมุกดาหาร ประจำปีการศึกษา 2562 อายุ 13-18 ปี จำนวน 56 คน

การเลือกกลุ่มเป้าหมาย โดยวิธีการเลือกแบบเจาะจง (Purposive sampling) กลุ่มเป้าหมายที่ใช้ในการศึกษาเป็นนักเรียนที่มีความบกพร่องทางสติปัญญากลุ่มเรียนได้ โรงเรียนโสตศึกษาจังหวัดมุกดาหาร จำนวน 6 คน เป็นชาย 3 คน หญิง 3 คน ระดับเชาว์ปัญญา (IQ) เท่ากับ 50 -70 อายุ 13 - 18 ปี ตามเกณฑ์ในการเลือกกลุ่มเป้าหมาย

เครื่องมือที่ใช้ในการวิจัย

- 1) แบบสัมภาษณ์ผู้เชี่ยวชาญด้านการศึกษาพิเศษ
- 2) แบบประเมินทักษะทางสังคม
- 3) แบบสังเกตพฤติกรรมการเข้าร่วมกิจกรรมกลุ่ม
- 4) โปรแกรมกิจกรรมกลุ่มเพื่อเสริมสร้างทักษะทางสังคม

การสร้างและหาคุณภาพของเครื่องมือวิจัย

1. แบบสัมภาษณ์ผู้เชี่ยวชาญด้านการศึกษาพิเศษ มีขั้นตอนการดำเนินการดังนี้

1) ศึกษาองค์ความรู้เกี่ยวกับองค์ประกอบทักษะทางสังคมของนักเรียนที่มีความบกพร่องทางสติปัญญา จากงานวิจัยของ ดาวประกาย แก้วนพรัตน์ (2549) พบว่า ทักษะทางสังคมของนักเรียนที่มีความบกพร่องทางสติปัญญา ประกอบด้วย 1) ทักษะการเข้าสู่สังคม 2) การรู้จักตนเอง 3) การสนทนากับผู้อื่น 4) มารยาทการเข้าสังคม 5) การเข้าสมาคมและการรู้จักสร้างมิตรภาพกับผู้อื่น 6) ทักษะในการทำกิจกรรมหรือทำงานร่วมกับผู้อื่น 7) คุณธรรมจริยธรรม

2) ผู้วิจัยนำข้อมูลดังกล่าวกำหนดเป็นกรอบแนวคิดในการสร้างแบบสัมภาษณ์ที่มีโครงสร้าง

3) ผู้วิจัยนำแบบสัมภาษณ์ไปให้ผู้เชี่ยวชาญ 3 ท่าน ตรวจสอบความเที่ยงตรงเชิงเนื้อหา หาค่าดัชนีความสอดคล้องระหว่างข้อคำถามกับจุดประสงค์ (Index of Item-Objective Congruence: IOC) มีค่าตั้งแต่ .67 ถึง 1 และปรับปรุงแก้ไขตามข้อเสนอแนะ นำไปใช้ในการสัมภาษณ์ต่อไป

2. แบบประเมินทักษะทางสังคม มีขั้นตอนการดำเนินการดังนี้

1) ศึกษาองค์ความรู้เกี่ยวกับทักษะทางสังคมของนักเรียนที่มีความบกพร่องทางสติปัญญาจากเอกสาร งานวิจัยที่เกี่ยวข้อง และทำการสัมภาษณ์ผู้เชี่ยวชาญด้านการศึกษาพิเศษ จำนวน 3 คน ได้แก่ผู้เชี่ยวชาญด้านการศึกษาพิเศษ ที่มีประสบการณ์ด้านการศึกษาพิเศษ ไม่น้อยกว่า 5 ปี

2) ผู้วิจัยได้นำข้อคิดเห็นและข้อเสนอแนะที่ได้จากการศึกษาเอกสาร งานวิจัยที่เกี่ยวข้อง และวิเคราะห์ผลการสัมภาษณ์ มากำหนดจุดมุ่งหมายในการประเมินทักษะทางสังคม และดำเนินการสร้างแบบประเมินทักษะทางสังคม โดยกำหนดเป็นการบันทึกทักษะทางสังคมในสถานการณ์ต่างๆตามที่กำหนด จะมีลักษณะเป็นมาตรวัดแบบประมาณค่า (Rating Scale) โดยแบ่งออกเป็น 5 ระดับ ได้แก่ 4 3 2 1 0

3) นำแบบประเมินทักษะทางสังคมไปให้ผู้เชี่ยวชาญด้านการศึกษาพิเศษและด้านจิตวิทยาการแนะแนว จำนวน 3 คน พิจารณาความสอดคล้องกับวัตถุประสงค์รายข้อ (Index of Item-Objective Congruence: IOC) ซึ่งผลการพิจารณาหาค่าดัชนีความสอดคล้อง พบว่า ข้อที่มีค่าตั้งแต่ .67 ถึง 1 มีจำนวน 40 ข้อ จากทั้งหมด 42 ข้อ

4) ผู้วิจัยนำแบบประเมินทักษะทางสังคม มาปรับปรุงแก้ไขให้เรียบร้อย แล้วนำไปทดลองใช้จริงกับนักเรียนที่มีความบกพร่องทางสติปัญญา จำนวน 6 คน

วารสารวิจัยและพัฒนาการศึกษาพิเศษ

3. แบบสังเกตพฤติกรรมการเข้าร่วมกิจกรรมกลุ่ม มีขั้นตอนการดำเนินการดังนี้

เป็นแบบบันทึกมีลักษณะเป็นแบบมาตราวัดแบบประมาณค่า 4 ระดับ ประเด็นที่บันทึกมี 7 ข้อ คือ การมีมารยาทในการเข้าร่วมกิจกรรม การปฏิบัติตามกฎ กติกา มีลักษณะความเป็นผู้นำและผู้ตามที่ดี การร่วมแสดงความคิดเห็นที่เป็นประโยชน์ การยอมรับความคิดเห็นของผู้อื่น การมีน้ำใจ เอื้อเฟื้อเผื่อแผ่ต่อผู้อื่น มีความสามัคคีในการร่วมกิจกรรม มีขั้นตอนการสร้างดังนี้

1) ศึกษาองค์ความรู้เกี่ยวกับนักเรียนที่มีความบกพร่องทางสติปัญญาจากเอกสาร งานวิจัยของ ดาวประกาย แก้วนพรัตน์ (2549) และงานวิจัยที่เกี่ยวข้องกับนักเรียนที่มีความบกพร่องทางสติปัญญา

2) นำข้อมูลจากการศึกษาสร้างแบบสังเกตพฤติกรรมการเข้าร่วมกิจกรรมกลุ่ม จากนั้นนำแบบสังเกตไปให้ผู้เชี่ยวชาญด้านการศึกษาพิเศษและด้านจิตวิทยาการแนะแนว จำนวน 3 คน นำไปหาค่าดัชนีความสอดคล้องกับวัตถุประสงค์รายข้อ (Index of Item-Objective Congruence: IOC) มีค่าตั้งแต่ .67 ถึง 1

3) ผู้วิจัยนำแบบสังเกตพฤติกรรมการเข้าร่วมกิจกรรมกลุ่ม มาปรับปรุงแก้ไขให้เรียบร้อย แล้วนำไปทดลองใช้จริงกับนักเรียนที่มีความบกพร่องทางสติปัญญา จำนวน 6 คน

4. โปรแกรมกิจกรรมกลุ่มเพื่อเสริมสร้างทักษะทางสังคม มีขั้นตอนการดำเนินการดังนี้

1) ศึกษาองค์ความรู้เกี่ยวกับกิจกรรมกลุ่ม และการสอนทักษะทางสังคม จากเอกสาร งานวิจัยที่เกี่ยวข้อง เพื่อนำไปสร้างโปรแกรมกิจกรรมกลุ่ม

2) นำการจัดกิจกรรมที่ใช้กิจกรรมกลุ่มไปให้ผู้เชี่ยวชาญด้านจัดกิจกรรมกลุ่ม และด้านการศึกษาพิเศษ จำนวน 3 คน เป็นผู้ตรวจสอบความเหมาะสมเพื่อตรวจพิจารณาคุณภาพของแผน ได้ตรวจพิจารณาความเหมาะสมปรับปรุงแก้ไขด้านเนื้อหา การใช้ภาษา ความเหมาะสมของแผนการจัดกิจกรรมในแต่ละข้อรายการมาหาค่าเฉลี่ยและส่วนเบี่ยงเบนมาตรฐาน แล้วนำมาวิเคราะห์ พบว่า ผู้เชี่ยวชาญพิจารณาโดยภาพรวมของแผนการจัดกิจกรรมกลุ่มเพื่อเสริมสร้างทักษะทางสังคมมีความเหมาะสมมีค่า ตั้งแต่ 67 – 1 โดยปรับปรุงแก้ไขในส่วนของแผนการจัดกิจกรรมกลุ่มแผนที่ 2 แผนที่ 8 แผนที่ 9 และแผนที่ 10 จนสามารถนำไปใช้ได้ มีความเห็นสอดคล้องกันว่าสาระสำคัญ จุดประสงค์ เนื้อหา กิจกรรมการเรียนรู้ สื่อการเรียนรู้ การวัดและประเมินผลของแผนการจัดกิจกรรมกลุ่ม

3) นำกิจกรรมกลุ่ม ที่ได้ปรับปรุงแก้ไขแล้ว ไปทดลองใช้ (Try out) กับนักเรียน ที่ไม่ใช่อีกกลุ่มเป้าหมาย จำนวน 6 คน พบว่า นักเรียนที่มีความบกพร่องทางสติปัญญาล้ำง่าย ผู้วิจัยจึงปรับบทบาทให้มีความง่ายขึ้นและไม่ซับซ้อน มีการใช้คำถามบ่อยๆเพื่อกระตุ้นให้นักเรียนได้ตระหนักและคิดตามเพื่อให้บรรลุตามวัตถุประสงค์ และปรับใช้กิจกรรมที่มีเสียงเพลงร่วมด้วยเพื่อให้ผู้เข้าร่วมกิจกรรมมีความสนใจ หลังจากนั้นนำชุดกิจกรรมไปใช้ในการทดลองกับกลุ่มเป้าหมายต่อไป

วารสารวิจัยและพัฒนาศึกษาพิเศษ

การเก็บรวบรวมข้อมูล

ผู้วิจัยดำเนินการเก็บรวบรวมข้อมูลและการดำเนินการทดลองตามขั้นตอน ดังนี้

ระยะที่ 1 การศึกษาทักษะทางสังคมของนักเรียนที่มีความบกพร่องทางสติปัญญา ผู้วิจัยติดต่อบัณฑิตวิทยาลัยมหาวิทยาลัยศรีนครินทรวิโรฒ เพื่อทำหนังสือขออนุญาตสัมภาษณ์ผู้เชี่ยวชาญด้านการศึกษาพิเศษ ในการเก็บรวบรวมข้อมูลองค์ประกอบของทักษะทางสังคม นำผลจากการสัมภาษณ์มาสร้างแบบประเมินและกำหนดนิยามศัพท์เชิงปฏิบัติการของทักษะทางสังคมของนักเรียนที่มีความบกพร่องทางสติปัญญา

ระยะที่ 2 การเสริมสร้างทักษะทางสังคมของนักเรียนที่มีความบกพร่องทางสติปัญญา

1. ประสานขอความร่วมมือจากผู้ปกครอง ครูประจำชั้น และครูที่เกี่ยวข้องในการเก็บรวบรวมข้อมูลพื้นฐานของนักเรียนกลุ่มเป้าหมาย จำนวน 6 คน
2. ขึ้นก่อนการทดลอง เก็บรวบรวมข้อมูลพื้นฐาน โดยใช้แบบประเมินทักษะทางสังคมที่ผู้วิจัยสร้างขึ้น แล้วนำคะแนนที่ได้ให้เป็นคะแนนก่อนการทดลอง (Pretest) และสังเกตนักเรียนกลุ่มเป้าหมาย ประเมินโดยจำนวน 3 คน คือ ครูประจำชั้น 1 คน ครูผู้เกี่ยวข้อง 1 คนและผู้ศึกษา
3. ขึ้นทดลอง ได้ดำเนินการดังนี้ นำกิจกรรมกลุ่มเพื่อเสริมสร้างทักษะทางสังคมไปฝึกนักเรียนที่มีความบกพร่องทางสติปัญญา จำนวน 6 คน โดยใช้เวลาในการทำกิจกรรม สัปดาห์ละ 2 ครั้ง ครั้งละ 50 นาที รวม 10 ครั้ง เวลา 09.00 – 09.50 น. ในวันจันทร์และวันอังคาร เป็นระยะเวลา 5 สัปดาห์ และสังเกตพฤติกรรมนักเรียนตลอดการทดลอง แล้วบันทึกในแบบสังเกตพฤติกรรมการเข้าร่วมกิจกรรมกลุ่ม
4. ขึ้นหลังการทดลอง เมื่อสิ้นสุดการทดลอง ประเมินผลกลุ่มตัวอย่าง โดยใช้แบบประเมินทักษะทางสังคมของนักเรียนที่มีความบกพร่องทางสติปัญญาอีกครั้ง ผู้ประเมินจำนวน 3 คน คือ ครูประจำชั้น 1 คน ครูผู้เกี่ยวข้อง 1 คน และผู้ศึกษา แล้วนำคะแนนที่ได้ให้เป็นหลังการทดลอง (Posttest)
5. นำคะแนนที่ได้จากการทดสอบทั้งสอง ของกลุ่มเป้าหมายมาวิเคราะห์ข้อมูลโดยวิธีการทางสถิติเพื่อทดสอบสมมติฐาน

การวิเคราะห์ข้อมูล

ผู้วิจัยวิเคราะห์ข้อมูลโดยใช้สถิติพื้นฐาน คือ ค่าเฉลี่ย ค่ามัธยฐาน ค่าสูงสุด ค่าต่ำสุด และ สถิติทดสอบสมมติฐาน The Wilcoxon Sign-Rank test

ผลการวิจัย

ระยะที่ 1 ข้อมูลการศึกษาองค์ประกอบทักษะทางสังคมของนักเรียนที่มีความบกพร่องทางสติปัญญา ตาราง 1 ข้อมูลการให้สัมภาษณ์ของผู้เชี่ยวชาญด้านการศึกษาพิเศษถึงองค์ประกอบของทักษะทางสังคมนักเรียนที่มีความบกพร่องทางสติปัญญา

วารสารวิจัยและพัฒนาศึกษาพิเศษ

คำถาม	ข้อมูลการให้สัมภาษณ์	ผู้ให้สัมภาษณ์		
		1	2	3
ความหมายของการเข้าสู่สังคม	การเข้าร่วมกิจกรรมกับคนอื่นที่มากกว่า 2 คนขึ้นไป	✓	✓	✓
	การปรับตัวเข้ากับบุคคล สภาพแวดล้อม			✓
ความหมายการรู้จักตนเอง	การรู้จักจุดเด่น จุดด้อย ความชอบ ความกลัว	✓	✓	
	ความเข้าใจตนเอง ด้านกายภาพ	✓	✓	✓
	การควบคุมอารมณ์ตนเอง		✓	✓
ความหมายการสนทนากับผู้อื่น	การสื่อสาร พูดคุยให้ผู้อื่นเข้าใจ	✓	✓	✓
	การสื่อสารให้เหมาะสมกับสถานการณ์ กาลเทศะ	✓	✓	
	การยอมรับฟังผู้อื่น	✓	✓	
ความหมายของมารยาทการเข้าสังคม	การปฏิบัติตนให้เหมาะสมกับวัย สถานที่ สถานการณ์ต่างๆ	✓	✓	✓
	การเข้าใจกติกาของสังคมและสภาพแวดล้อม		✓	✓
ความหมายการสร้างมิตรภาพกับผู้อื่น	การทำความรู้จักและทักทายตั้งแต่แรกเจอ	✓	✓	✓
	การปรับตัวเข้ากับผู้อื่น	✓	✓	✓
ความหมายการทำกิจกรรมหรือทำงานร่วมกับผู้อื่น	การทำงานกลุ่ม มีภาวะผู้นำและผู้ตาม	✓	✓	✓
	การมีน้ำใจ	✓	✓	
	การมีความรับผิดชอบ			✓
ความหมายคุณธรรม จริยธรรม	คุณความงามความดี	✓	✓	✓
	ประพฤติ ปฏิบัติเป็นแบบอย่างที่ดี	✓	✓	✓
	นามธรรมที่อยู่ในจิตใจ	✓	✓	
ข้อเสนอแนะ	ด้านคุณธรรม จริยธรรมต้องใช้เวลาในการสอน	✓	✓	✓
	ควรมี 6 ด้าน ตัดด้านคุณธรรมจริยธรรม	✓	✓	

จากตาราง 1 ผู้วิจัยได้ดำเนินการสัมภาษณ์เชิงโครงสร้าง (Structured Interview) และวิเคราะห์เนื้อหา ผลการวิเคราะห์ข้อมูล พบว่า องค์ประกอบของทักษะทางสังคมของนักเรียนที่มีความบกพร่องทางสติปัญญา ประกอบด้วย 6 ด้าน ซึ่งผู้ให้สัมภาษณ์ได้ยืนยันองค์ประกอบโดยให้ความหมายดังนี้

1) การเข้าสู่สังคม หมายถึง การที่นักเรียนมีความอยากเข้าร่วมทำกิจกรรม การมีปฏิสัมพันธ์กับบุคคลอื่น ตั้งแต่ 2 คนขึ้นไป ในครอบครัว โรงเรียน และชุมชน ที่ควรมีการปรับตัวเข้ากับบุคคล สภาพแวดล้อม ได้อย่างเหมาะสม

2) การรู้จักตนเอง หมายถึง การรู้จักตนเองในลักษณะของภายนอก ด้านกายภาพ และการรู้จักตนเองในลักษณะภายใน การตระหนักรู้ถึงจุดเด่น จุดด้อย ความชอบ ความกลัว รู้จักอารมณ์ของตนเอง

3) การสนทนากับผู้อื่น หมายถึง การสื่อสารให้ผู้อื่นเข้าใจได้อย่างเหมาะสมกับสถานการณ์ สถานที่ หรือบุคคล เด็กควรรู้จักกาลเทศะ และการรู้จักยอมรับฟังคนอื่น

4) มารยาทการเข้าสังคม หมายถึง การแสดงกิริยาท่าทางให้เหมาะสมกับวัย สถานการณ์ สถานที่ และการเข้าใจกติกาของสังคม เช่น การกล่าวขอบคุณ การไหว้ การทักทาย

วารสารวิจัยและพัฒนาการศึกษาพิเศษ

5) การสร้างมิตรภาพกับผู้อื่น หมายถึง การแสดงท่าทางเมื่อพบผู้อื่น สามารถเข้าหาได้อย่างเหมาะสม รู้จักทักทาย การไหว้ และการปรับตัวเข้ากับผู้อื่นได้ด้วยตนเอง

6) การทำกิจกรรมหรือทำงานร่วมกับผู้อื่น หมายถึง ความสามารถในการทำตามกฎกติกาพิเศษ ความรับผิดชอบ ซึ่งอยู่ในรูปแบบของการทำงานกลุ่ม มีภาวะผู้นำ และภาวะผู้ตาม

ระยะที่ 2 การเสริมสร้างทักษะทางสังคมของนักเรียนที่มีความบกพร่องทางสติปัญญา

ตาราง 2 ค่ามัธยฐาน ค่าต่ำสุด และค่าสูงสุด ในการประเมินทักษะทางสังคมของนักเรียนที่มีความบกพร่องทางสติปัญญา ก่อนและหลังการใช้กิจกรรมกลุ่ม

ทักษะทางสังคม	n	Med.	Min.	Max.
ก่อนทดลอง	6	78.84	73.67	85.35
หลังทดลอง	6	123.67	120.66	128.66

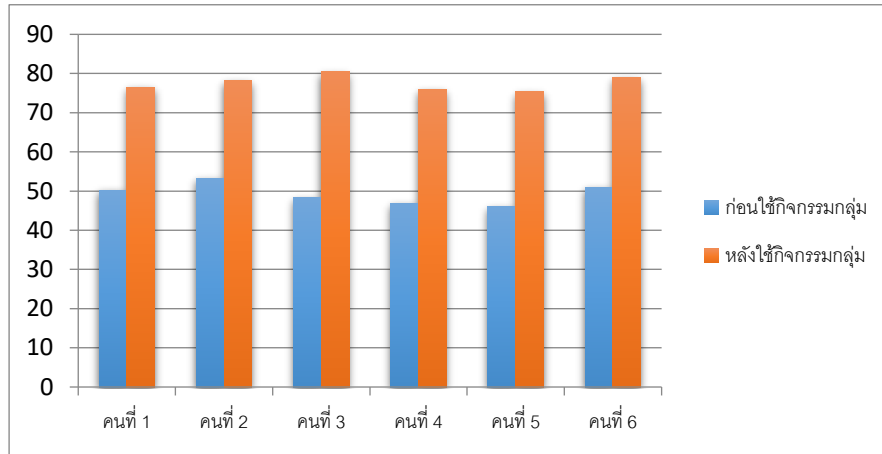
จากตาราง 2 พบว่า ทักษะทางสังคมของนักเรียนที่มีความบกพร่องทางสติปัญญา ก่อนใช้กิจกรรมกลุ่ม มีคะแนนทักษะทางสังคมสูงที่สุด 85.35 และต่ำสุดที่ 73.67 มีค่ามัธยฐานเท่ากับ 78.84 และหลังการใช้กิจกรรมกลุ่ม มีคะแนนทักษะทางสังคมสูงที่สุด 128.66 และต่ำสุดที่ 120.66 มีค่ามัธยฐาน เท่ากับ 123.67

ตาราง 3 ค่าการวิเคราะห์ Wilcoxon Sign-Rank test และระดับนัยสำคัญทางสถิติในการทดสอบเปรียบเทียบคะแนนทักษะทางสังคมของนักเรียนที่มีความบกพร่องทางสติปัญญา ก่อนและหลังการใช้กิจกรรมกลุ่ม

ตัวแปร	Pretest-Posttest	n	Mean Rank	Z	Asymp. Sig (2-tailed)
ทักษะทางสังคม	คะแนนลดลง	0	.00	-2.201 ^b	.028
	คะแนนเพิ่มขึ้น	6	3.50		

จากตาราง 3 ผลที่ได้จากการวิเคราะห์โดยสถิติ Wilcoxon Sign-Rank test ที่ระดับนัยสำคัญทางสถิติ .05 พบว่า ทักษะทางสังคมของนักเรียนที่มีความบกพร่องทางสติปัญญา ก่อนและหลังใช้กิจกรรมกลุ่มมีความแตกต่างกันอย่างมีนัยสำคัญ ($Z = -2.201, p = .028$) โดยกลุ่มตัวอย่างจำนวน 6 คน มีทักษะทางสังคมหลังใช้กิจกรรมกลุ่มสูงกว่าก่อนใช้กิจกรรมกลุ่ม ดังแสดงภาพประกอบ 2 แผนภูมิแสดงผลการทดลอง

วารสารวิจัยและพัฒนาศึกษาพิเศษ



สรุปและอภิปรายผลการวิจัย

การวิจัยในครั้งนี้ สรุปผลการวิจัยได้ ดังนี้

1. ผลการศึกษาองค์ประกอบของทักษะทางสังคมของนักเรียนที่มีความบกพร่องทางสติปัญญา พบว่า ทักษะทางสังคมประกอบด้วย 6 ด้าน ดังนี้ 1) การเข้าสู่สังคม 2) การรู้จักตนเอง 3) การสนทนากับผู้อื่น 4) มารยาทการเข้าสังคม 5) การสร้างมิตรภาพกับผู้อื่น 6) การทำกิจกรรมหรือทำงานร่วมกับผู้อื่น

2. ผลการเปรียบเทียบทักษะทางสังคมก่อนและหลังการใช้กิจกรรมกลุ่มของนักเรียนที่มีความบกพร่องทางสติปัญญา พบว่า นักเรียนที่มีความบกพร่องทางสติปัญญาที่ได้รับการฝึกโดยใช้กิจกรรมกลุ่มมีทักษะทางสังคมก่อนและหลังเข้าร่วมกิจกรรมกลุ่มมีความแตกต่างกันอย่างมีนัยสำคัญทางสถิติที่ระดับ.05

อภิปรายผล

1. ผลจากการศึกษาองค์ประกอบของทักษะทางสังคมของนักเรียนที่มีความบกพร่องทางสติปัญญา พบว่า ทักษะทางสังคมของนักเรียนที่มีความบกพร่องทางสติปัญญา ซึ่งเป็นความสามารถของนักเรียนในการกระทำการสิ่งต่างๆได้อย่างเหมาะสมถูกต้องตามบรรทัดฐานของสังคมนั้นประกอบด้วย 6 ด้าน ดังนี้ 1) การเข้าสู่สังคม 2) การรู้จักตนเอง 3) การสนทนากับผู้อื่น 4) มารยาทการเข้าสังคม 5) การสร้างมิตรภาพกับผู้อื่น 6) การทำกิจกรรมหรือทำงานร่วมกับผู้อื่น ซึ่งสอดคล้องกับงานวิจัยของ ดาวประกาย แก้วนพรัตน์ (2549) ที่ได้พัฒนาทักษะทางสังคมของนักเรียนที่มีความบกพร่องทางสติปัญญาประกอบด้วย 7 ประเด็น ได้แก่ 1) ทักษะการเข้าสู่สังคม 2) การรู้จักตนเอง 3) การสนทนากับผู้อื่น 4) มารยาทการเข้าสังคม 5) การเข้าสมาคมและการรู้สร้างมิตรภาพกับผู้อื่น 6) ทักษะในการทำกิจกรรมหรือทำงานร่วมกับผู้อื่น 7) คุณธรรมจริยธรรม ทักษะเหล่านี้ จำเป็นอย่างมากสำหรับเด็กที่จะทำงานร่วมกับบุคคลอื่นทั้งในโรงเรียนหรือที่บ้านเมื่อเด็กเติบโตเป็นผู้ใหญ่ไปสู่การใช้ชีวิตในสังคมให้มีคุณภาพชีวิตที่ดีขึ้น จากข้อมูลการสัมภาษณ์ผู้เชี่ยวชาญทั้ง 3 ท่าน ได้พิจารณาตัดประเด็น คุณธรรม จริยธรรม ออก สอดคล้องกับงานวิจัยของ เกษร ใหม่ดี (2562) ได้พัฒนาทักษะทางสังคมของนักเรียน

วารสารวิจัยและพัฒนาศึกษาพิเศษ

ที่มีความบกพร่องทางสติปัญญาโดยใช้ข้อสรุปประกอบ 3 ด้าน ได้แก่ ด้านการปฏิบัติตนในสังคม ด้านการปฏิบัติตามกติกาของสังคม และด้านการอยู่ร่วมกับผู้อื่น

2. การเสริมสร้างทักษะทางสังคมของนักเรียนที่มีความบกพร่องทางสติปัญญา พบว่านักเรียนที่มีความบกพร่องทางสติปัญญาที่ได้รับการฝึกโดยใช้กิจกรรมกลุ่มมีทักษะทางสังคมก่อนและหลังเข้าร่วมกิจกรรมกลุ่มมีความแตกต่างกันอย่างมีนัยสำคัญทางสถิติที่ระดับ .05 อาจเนื่องด้วยโปรแกรมใช้กิจกรรมกลุ่มที่มีเทคนิคต่างๆ เพื่อเสริมสร้างทักษะทางสังคมของนักเรียนที่มีความบกพร่องทางสติปัญญา ที่ได้จัดทำขึ้นอย่างเหมาะสม มีส่วนสำคัญที่จะช่วยพัฒนาเสริมสร้างทักษะทางสังคมของนักเรียนกลุ่มตัวอย่างเป็นไปตามสมมติฐานที่ตั้งไว้ ซึ่งสอดคล้องกับผลงานวิจัยของ สมนึก เหลืองอ่อน (2549) ได้ศึกษาความสามารถในการสร้างสัมพันธภาพระหว่างบุคคลของนักเรียนที่มีความบกพร่องทางสติปัญญากลุ่มเรียนได้ ในระดับช่วงชั้นที่ 3 ก่อนและหลังใช้กิจกรรมกลุ่ม ซึ่งกลุ่มเป้าหมายที่ใช้เป็นนักเรียนที่มีความบกพร่องทางสติปัญญากลุ่มเรียนได้ จำนวน 6 คน โดยใช้แผนการสอนการใช้กิจกรรมกลุ่ม ผลการศึกษาพบว่า หลังจากการเข้าร่วมกิจกรรมกลุ่มของนักเรียนที่มีความบกพร่องทางสติปัญญา นักเรียนมีความสามารถในการสร้างสัมพันธภาพระหว่างบุคคลสูงขึ้น โดยมีค่าเฉลี่ยรวมร้อยละ 89.60 ระดับดีมาก งานวิจัยเล่มนี้จึงได้ออกแบบโปรแกรมกิจกรรมกลุ่มเพื่อเสริมสร้างทักษะทางสังคมที่มีความหลากหลายและเหมาะสมกับพัฒนาการของนักเรียนที่มีความบกพร่องทางสติปัญญา โดยพิจารณาได้จากการออกแบบกิจกรรมกลุ่มเพื่อเสริมสร้างแต่ละด้านของทักษะทางสังคม โดยมีเทคนิคกิจกรรมกลุ่มดังนี้

2.1) กิจกรรมดอกไม้ประจำตัวฉัน ทำให้นักเรียนรู้จักและเข้าใจเพื่อนสมาชิกในกลุ่มมากขึ้นและกล้าที่จะเปิดเผยตนเองเข้าสู่กลุ่มเพื่อนได้และตระหนักถึงความสำคัญในการพูดสื่อสารกับผู้อื่นมากขึ้น เสริมสร้างในด้านการเข้าสู่สังคมและการรู้จักตนเอง

2.2) กิจกรรมฉันคือใคร ซึ่งผู้วิจัยได้จัดกิจกรรมให้เด็กที่มีความบกพร่องทางสติปัญญารู้จักการมีปฏิสัมพันธ์กับผู้อื่น ได้รู้จักตนเอง ยอมรับความแตกต่างของตนเองกับเพื่อนร่วมกลุ่มโดยใช้เทคนิคเกม ที่เป็นเทคนิคของกิจกรรมกลุ่มสอดแทรกเสียงเพลง นักเรียนเริ่มมีความสนุกสนานอยากทำความรู้จักกับเพื่อน และมีความกระตือรือร้นอยากเข้าร่วมกิจกรรมกลุ่มมากขึ้น ซึ่งสอดคล้องกับ ดาวประกาย แก้วนพรัตน์ (2549, หน้า 74) ได้ศึกษาการใช้กิจกรรมนันทนาการเพื่อพัฒนาทักษะทางสังคมของนักเรียนที่มีความบกพร่องทางสติปัญญา ผลการศึกษาพบว่า หลังจากการเข้าร่วมกิจกรรมนันทนาการ นักเรียนมีพัฒนาการด้านทักษะทางสังคมสูงขึ้น โดยมีค่าเฉลี่ยรวมร้อยละ 92.29 ระดับดีมาก เพราะกิจกรรมต่างๆ เป็นสื่อกลางที่ดีในการสร้างให้เด็กรู้จักการใช้ทักษะทางสังคมได้เต็มตามศักยภาพของบุคคล

2.3) กิจกรรมเปิดหัวใจให้ยอมรับ ผู้วิจัยจัดกิจกรรมกลุ่มโดยเป็นการใช้เทคนิคสถานการณ์จำลอง เพื่อให้ให้นักเรียนได้เรียนรู้ถึงผลของการให้การยอมรับฟังผู้อื่นมีสถานการณ์จำลอง 2 สถานการณ์ ให้นักเรียนได้ร่วมอภิปรายกลุ่ม ผู้จัดกิจกรรมมีหน้าที่ใช้คำถามเพื่อกระตุ้นให้นักเรียนแสดงความคิดเห็นร่วมกัน เมื่อนักเรียนสามารถทำกิจกรรมได้ดีผู้จัดกิจกรรมต้องมีการชมเชย หรือให้รางวัลแก่นักเรียนสำหรับเด็กที่ตั้งใจเรียนทุกครั้งที่นักเรียนทำกิจกรรมสำเร็จ ซึ่งตรงกับทฤษฎีการให้แรงเสริมของสกินเนอร์ (กุลยา ก่อสุวรรณ, 2553) การเสริมแรงทางบวกเป็นการให้รางวัลหรือคำชมเชยเมื่อเด็กแสดงพฤติกรรมที่พึงประสงค์

วารสารวิจัยและพัฒนาศึกษาพิเศษ

2.4) กิจกรรม สัตว์ของฉัน แต่ป่าของเรา เป็นการจัดกิจกรรมโดยใช้เทคนิคการอภิปรายกลุ่ม ให้นักเรียนได้นำเสนอความคิดเห็นต่อสถานการณ์ต่างๆ มีการพูดคุยเพื่อให้ได้ข้อสรุปที่เหมาะสมสอดคล้องกับ Orit (2016) ได้ศึกษาการสร้างแบบจำลองวิดีโอและการสนทนากลุ่มเพื่อเพิ่มทักษะทางสังคมของนักเรียนที่มีความบกพร่องทางสติปัญญาในระดับเล็กน้อย พบว่า นักเรียนที่มีความบกพร่องทางสติปัญญาที่เข้าร่วมการใช้การสนทนากลุ่มและการจำลองสถานการณ์มีทักษะทางสังคม ด้านการปฏิบัติทางภาษาและกฎทางสังคมภายในโรงเรียนเพิ่มขึ้น และในกิจกรรมผู้วิจัยให้นักเรียนได้ฝึกสนทนากับผู้อื่นก่อนการสนทนาจริง การรู้จักและยอมรับบุคคลอื่น

2.5) กิจกรรมสนทนาภาษาไพเราะ ผู้วิจัยจัดกิจกรรมเพื่อให้นักเรียนมีทักษะการสื่อสารดีขึ้น มีหลายทักษะแต่ที่จำเป็นเบื้องต้นสำหรับผู้เรียนต้องการพัฒนาทักษะทางสังคม เพื่อให้ได้ฝึกทักษะการแสดงออกทั้งภาษาพูดว่า “สวัสดี” และภาษาท่าทางที่เหมาะสม ฝึกการรอคอยไม่แซงคิว การพูดขออนุญาตเพื่อออกจากห้องหรือเข้าห้อง มีการเริ่มต้นบทสนทนาอย่างเหมาะสม เมื่อผู้เรียนได้รับการฝึกบ่อยๆจะทำให้เกิดความเข้าใจในภาษาท่าทางการติดต่อสื่อสาร โดยใช้เทคนิคบทบาทสมมติ สอดคล้องกับแนวคิดของสมาคมนักจิตวิทยาโรงเรียนแห่งชาติ National Association of School Psychologists (2002) ที่ว่า การฝึกทักษะทางสังคม ควรเปิดโอกาสให้เด็กได้ฝึกปฏิบัติทักษะในสถานการณ์ที่หลากหลาย เพื่อส่งเสริมให้เด็กนำทักษะไปใช้ในสถานการณ์จริงได้

2.6) กิจกรรมการกล่าวคำทักทายอย่างสุภาพ โดยใช้เทคนิคสถานการณ์จำลอง ที่สร้างขึ้นเพื่อให้ผู้เรียนได้พบกับสภาพปัญหา และสามารถคิดโดยใช้เหตุผลในการแก้ปัญหาซึ่งอาจเกิดขึ้นในอนาคต การให้ผู้เรียนได้ฝึกการกล่าวทักทายการสื่อสารโดยสร้างบรรยากาศที่คล้ายคลึงกับความจริง ผู้เรียนจะมีประสบการณ์โดยรับรู้เข้าใจ มีเหตุผล และสามารถแก้ปัญหาที่เกิดขึ้นได้ ผู้วิจัยจัดกิจกรรมที่ใช้บทบาทสมมติสอดคล้องกับงานวิจัยของ ศิริธัญย์ ชัยธรธนาวัฒน์, สุธาวลัย หาญขจรสุข และ ชนิดา มิตรานันท์ (2562) ทำการพัฒนาทักษะทางสังคมให้กับนักเรียนออทิสติกในระดับชั้นประถมศึกษาปีที่ 3 โดยการสอนด้วยกลุ่มเพื่อนร่วมกับการแสดงบทบาทสมมติ ผลปรากฏว่าทักษะทางสังคมของนักเรียนออทิสติกทั้ง 2 คน หลังได้รับการสอนด้วยกลุ่มเพื่อนร่วมกับการแสดงบทบาทสมมติสูงขึ้นกว่าก่อนได้รับการสอนด้วยกลุ่มเพื่อนร่วมกับการแสดงบทบาทสมมติ แสดงให้เห็นว่าบทบาทสมมติสามารถเสริมสร้างทักษะทางสังคมของนักเรียนออทิสติกที่ความสามารถเรียนรู้คล้ายคลึงเช่นเดียวกับนักเรียนที่มีความบกพร่องทางสติปัญญา

2.7) กิจกรรมขอบคุณจากใจ ขอโทษเสียใจ เพื่อให้เด็กที่มีความบกพร่องทางสติปัญญา การรู้จักขอโทษผู้อื่นทันทีที่กระทำความผิด และเข้าใจ รับรู้ อารมณ์ ความรู้สึกของผู้อื่น ผ่านเทคนิคเกมกระจกเงา เทคนิคการแสดงบทบาทสมมติ เทคนิคสถานการณ์จำลอง และการได้ดูนิทานภาพเคลื่อนไหวเรื่องการขอโทษ การขอบคุณ ซึ่งสอดคล้องกับงานวิจัยของ Yookyong (2003) ซึ่งศึกษาการเรียนรู้แบบเด็กเป็นศูนย์กลาง สามารถทำให้เกิดพฤติกรรมทางสังคมที่คงอยู่ โดยใช้กิจกรรมการเล่นิทาน การแสดงบทบาทสมมติ มาจัดกิจกรรมให้กับเด็ก พบว่ามีพฤติกรรมห่วงใยผู้อื่น เห็นอกเห็นใจกัน และเกิดพฤติกรรมช่วยเหลือซึ่งกันและกัน นอกจากนี้ งานวิจัยของ จิราภรณ์ แจ่มใส และ สิริมา ภิญโญนนตพงษ์ (2559) ได้ศึกษาผลของการใช้กิจกรรมศิลปะแบบร่วมมือประกอบการเล่นิทาน ในการพัฒนาทักษะทางสังคมของเด็กปฐมวัย พบว่า ส่งผลต่อพัฒนาการทักษะทางสังคมร้อยละ 98

วารสารวิจัยและพัฒนาศึกษาพิเศษ

2.8) กิจกรรม ใจเขา ใจเรา เป็นการฝึกให้เด็กที่มีความบกพร่องทางสติปัญญาเกิดการรับรู้อารมณ์ของตนเองและผู้อื่น เพื่ ผู้ที่สามารถรับรู้อารมณ์ของตนเองได้ย่อมเรียนรู้ที่จะใส่ใจความรู้สึกของตนเองซึ่งเป็นพื้นฐานสำหรับความสำเร็จในการติดต่อกับผู้อื่น โดยใช้เทคนิคสถานการณ์จำลอง และการอภิปรายกลุ่ม สอดคล้องกับแนวคิดสอดคล้องกับแนวคิดของ Seray, O. G. (2016) ได้ใช้แบบจำลองวิดีโอและโซเซียลร่วมกัน เรื่องราวในการสอนทักษะทางสังคมสำหรับบุคคลที่มีความพิการทางสติปัญญาแสดงผลลัพธ์ที่ผู้เข้าร่วมทุกคนได้รับทักษะทางสังคมตามเป้าหมายด้วยความแม่นยำ 100% ในบางกิจกรรมผู้วิจัยใช้วิธีการสอนทักษะทางสังคมผ่านสถานการณ์โดยครูมีบทบาทเป็นที่ปรึกษาในการให้คำแนะนำและคอยให้ความช่วยเหลือตระหนักถึงทักษะทางสังคมต่างๆ

2.9) กิจกรรม คุณคือหัวหน้า : ฉันทคือสมาชิก ผู้วิจัยจัดกิจกรรมเพื่อให้เด็กที่มีความบกพร่องทางสติปัญญาสร้างความสัมพันธ์ทางบวกให้เกิดขึ้นระหว่างการทำงาน มีการทำงานร่วมกันของสมาชิกที่มากกว่า 1 คน โดยที่สมาชิกทุกคนนั้นจะต้องมีเป้าหมายเดียวกันจะทำอะไรแล้วทุกคนต้องยอมรับร่วมกัน มีการวางแผนร่วมกัน รับทราบบทบาทของตนเอง นำไปสู่การประสบความสำเร็จตามเป้าหมายที่กำหนดไว้ และทำให้เกิดทักษะทางสังคมที่ดีแก่ผู้เรียน โดยใช้สถานการณ์จำลอง เรื่อง “คุณคือหัวหน้า:ฉันทคือสมาชิก” สอดคล้องกับ สุขสม สิวะอมรรัตน์ (2552) ศึกษาผลการใช้สถานการณ์จำลองที่มีต่อความสามารถในการทำงานกลุ่มของนักเรียนชั้นประถมศึกษาปีที่ 5 พบว่า นักเรียนมีความสามารถในการทำงานกลุ่มมากขึ้นหลังจากได้รับการใช้สถานการณ์จำลองอย่างมีนัยสำคัญทางสถิติที่ระดับ .01 และ Jessica & Angus (2017) ได้ศึกษาประสบการณ์การรวมกลุ่มทางสังคมของคนที่พิการทางสติปัญญา พบว่า คนพิการทางสติปัญญาได้มีส่วนร่วมทางสังคมและการมีส่วนร่วมในการทำกิจกรรมทำให้มีการทำงานและทัศนคติที่ดีต่อชุมชนมากขึ้น

2.10) กิจกรรมกีฬาเป็นยาวิเศษและปัจฉิมนิเทศ เป็นการประยุกต์ใช้เทคนิคเกม การละเล่นพื้นบ้าน เพื่อพัฒนาการทำงานกิจกรรมหรือทำงานร่วมกับผู้อื่น ซึ่งสอดคล้องกับผลงานวิจัยของ ภาณุวัฒน์ ศรีแสง (2558) ได้พัฒนาทักษะทางสังคมของเด็กที่มีความบกพร่องทางสติปัญญาในระดับเรียนได้โดยใช้โปรแกรมการละเล่นพื้นบ้าน อย่างมีนัยสำคัญทางสถิติที่ระดับ .05 โดยสรุป ครูผู้สอนเด็กที่มีความบกพร่องทางสติปัญญาในระดับเรียนได้หรือผู้ที่เกี่ยวข้องควรรใช้กิจกรรมการละเล่นพื้นบ้าน สำหรับพัฒนาทักษะทางสังคมของเด็ก

ข้อเสนอแนะ

1. ข้อเสนอแนะที่ได้จากผลการวิจัย

1) การใช้กิจกรรมกลุ่มนี้ สามารถนำไปใช้ได้กับเด็กที่มีความบกพร่องทางสติปัญญาที่มีปัญหาทักษะทางสังคมในศูนย์การศึกษาพิเศษและโรงเรียนเฉพาะทางอื่นๆได้ โดยผู้จัดกิจกรรมกลุ่มควรศึกษา ลักษณะเฉพาะของนักเรียนแต่ละคน เพื่อปรับลดหรือเพิ่มกิจกรรมในบางส่วน

2) การที่จะนำแผนกิจกรรมกลุ่มนี้ไปใช้ควรศึกษา บริบท รายละเอียด ขั้นตอนต่างๆก่อนการนำไปใช้ รวมทั้งมีการใช้สื่อ วิธีการจัดกิจกรรมที่หลากหลาย ควรใช้เทคนิคการฝึกซ้ำๆ เทคนิคการเสริมแรงอย่างสม่ำเสมอ ร่วมด้วย

วารสารวิจัยและพัฒนาการศึกษาพิเศษ

2. ข้อเสนอแนะสำหรับการวิจัยต่อไป

1) ควรศึกษานักเรียนที่มีความบกพร่องประเภทอื่น ๆ ที่มีปัญหาทักษะทางสังคม เช่น บุคคลออทิสติก บุคคลที่มีความบกพร่องทางการได้ยิน เนื่องจากเป็นเด็กพิเศษที่มีข้อจำกัดด้านทักษะทางสังคมเช่นเดียวกับนักเรียนที่มีความบกพร่องทางสติปัญญา

2) ควรศึกษาเทคนิคการใช้กิจกรรมกลุ่มเพื่อนำไปใช้เสริมสร้างด้านอื่นของนักเรียนที่มีความบกพร่องทางสติปัญญา เช่น ด้านการเลือกอาชีพ ด้านการเผชิญอุปสรรคในการทำงาน เพื่อส่งเสริมให้นักเรียนที่มีความบกพร่องทางสติปัญญาสามารถดำรงชีวิตได้อย่างมีความสุข

บรรณานุกรม

กุลยา ก่อสุวรรณ. (2553). *การสอนเด็กที่มีความบกพร่องระดับเล็กน้อย*. กรุงเทพฯ: สหมิตรพรินติ้งแอนด์พับลิชชิง.

เกษร ใหม่ดี. (2562). *ผลการใช้กิจกรรมแนะแนวเพื่อพัฒนาทักษะทางสังคมของเด็กที่มีความบกพร่องทางสติปัญญาศูนย์การศึกษาพิเศษประจำจังหวัดการจนบุรี*. การประชุมเสนอผลงานวิจัยระดับชาติ มหาวิทยาลัยสุโขทัยธรรมาธิราช, 9, 575-586.

จิราภรณ์ แจ่มใส, และ สิริมา ภิญโญนนันทพงษ์. (2559). *ผลการใช้กิจกรรมศิลปะแบบร่วมมือประกอบการเล่นนิทานในการพัฒนาทักษะทางสังคมของเด็กปฐมวัย*. กรุงเทพฯ: ภาควิชาการศึกษาปฐมวัย คณะศึกษาศาสตร์ มหาวิทยาลัยศรีนครินทรวิโรฒ.

ดาวประกาย แก้วนพรัตน์. (2549). *การใช้กิจกรรมนันทนาการเพื่อพัฒนาทักษะทางสังคมของนักเรียนที่มีความบกพร่องทางสติปัญญา*. ปริญญาโท กศ.ม.(การศึกษาพิเศษ). เชียงใหม่: บัณฑิตวิทยาลัย มหาวิทยาลัยเชียงใหม่.

ผดุง อารยะวิญญู. (2542). *การศึกษาสำหรับเด็กที่มีความต้องการพิเศษ*. กรุงเทพฯ: แวนแก้ว.

ภานุวัฒน์ ศรีแสง. (2558). *การเปรียบเทียบผลของการใช้โปรแกรมการเล่นที่บ้านกับโปรแกรมการสอนปกติที่มีต่อพัฒนาการทักษะทางสังคมของเด็กที่มีความบกพร่องทางสติปัญญาในระดับเรียนได้*. ปริญญานิพนธ์ กศ.ม.(จิตวิทยาการศึกษาและการแนะแนว). มหาสารคาม: บัณฑิตวิทยาลัย มหาวิทยาลัยมหาสารคาม.

โรงเรียนโสตศึกษาจังหวัดมุกดาหาร. (2561). *หลักสูตรสถานศึกษาสำหรับที่มีความบกพร่องทางสติปัญญาโรงเรียนโสตศึกษาจังหวัดมุกดาหาร ฉบับปรับปรุงพุทธศักราช 2561*. มุกดาหาร: โรงเรียนโสตศึกษาจังหวัดมุกดาหาร.

ศิริธันย์ ชัยธรรณวัฒน์, สุธาวลัย ชาญจรสุขและ ชนิดา มิตรานันท์. (2562, กรกฎาคม - ธันวาคม). การพัฒนาทักษะทางสังคมของนักเรียนออทิสติก ระดับชั้นประถมศึกษา โดยการสอนด้วยกลุ่มเพื่อนร่วมกับการแสดงบทบาทสมมติ. *วารสารวิจัยและพัฒนาการศึกษาพิเศษ*. 8(2), 2.

วารสารวิจัยและพัฒนาการศึกษาพิเศษ

- สมนึก เหลืองอ่อน. (2549). *การใช้กิจกรรมกลุ่มเพื่อส่งเสริมความสามารถในการสร้างสัมพันธภาพระหว่างบุคคลที่มีความบกพร่องทางสติปัญญา ช่วงชั้นที่3*. ปริญญาานิพนธ์ กศ.ม.(การศึกษาพิเศษ). เชียงใหม่:บัณฑิตวิทยาลัย มหาวิทยาลัยเชียงใหม่.
- สำนักงานบริหารงานการศึกษาพิเศษ. (2558). *แนวทางการวัดและประเมินผลการเรียนรู้สำหรับนักเรียนที่มีความต้องการจำเป็นพิเศษทางการศึกษา(ฉบับทดลอง)*. กรุงเทพฯ: สำนักงานพุทธศาสนาแห่งชาติ.
- สุขสม สิวะอมรัตน์. (2552). *ผลของการใช้สถานการณ์จำลองที่มีต่อความสามารถในการทำงานกลุ่มของนักเรียนชั้นประถมศึกษาปีที่ 5 โรงเรียนวัดเลียบราษฎร์บำรุง เขตบางซื่อ กรุงเทพมหานคร*. สารนิพนธ์ กศ.ม. กรุงเทพฯ:มหาวิทยาลัยศรีนครินทรวิโรฒ.
- Jessica, M., & Angus, B. (2017). *The experience of social inclusion for people with intellectual disability within community recreational programs: A systematic review*.
<https://www.tandfonline.com/doi/abs/10.3109/13668250.2017.1283684>
- National Association of School Psychologists. (2002). *Defining Types of Social Skills*.
http://www.nasponline.org/resources/factsheets/socialskills_fs.aspx
- Orit, E. (2016). The Effect of Educational Software, Video Modelling and Group Discussion on Social-Skill Acquisition Among Students with Mild Intellectual Disabilities. *Journal of Applied Research in Intellectual Disabilities*, 30(4), 757-773.
- Seray, O. G. (2016). The Combined Use of Video Modeling and Social Stories in Teaching Social Skills for Individuals with Intellectual Disability. *Educational Sciences: Theory & Practice*, 16(1), 83-107.
- Yookyong, K. (2003). *The Effect of Extensive Learning Centers on Preschool's Behaviors in a Korean-American Preschool Setting*. Biola University, California.