

การวิเคราะห์โพรไฟล์พฤติกรรมความสามารถคิดบริหารจัดการ  
ของนักเรียนที่มีภาวะออทิสติกสเปกตรัม

EXECUTIVE FUNCTION BEHAVIORAL PROFILES ANALYSIS OF STUDENTS  
WITH AUTISM SPECTRUM DISORDER

Received: MARCH 31, 2021

Revised: MAY 18, 2021

Accepted: MAY 26, 2021

ฐาปณีย์ แสงสว่าง<sup>1</sup>, ดารณี อุทัยรัตนกิจ<sup>2</sup>, อรไท อ็อกกังवाल<sup>2</sup>,  
วีรมล ไล้เจริญรัตน์<sup>2</sup> และ อัญชัญ โทนเดี้ยว<sup>1</sup>

Thapanee Saengsawang<sup>1</sup>, Daranee Utairatanakit<sup>2</sup>, Orratai Oggungwal<sup>2</sup>,  
Weeramol Locharoenrat<sup>2</sup> and Anchan Tondeaw<sup>1</sup>

<sup>1</sup> ศูนย์ศึกษาและพัฒนาการจัดการศึกษาพิเศษ “คุณพุ่ม” คณะศึกษาศาสตร์ มหาวิทยาลัยเกษตรศาสตร์

<sup>2</sup> โรงเรียนสาธิตแห่งมหาวิทยาลัยเกษตรศาสตร์ ศูนย์วิจัยและพัฒนาการศึกษา

<sup>1</sup> Corresponding Author, E-mail: fedutpns@ku.ac.th

#### บทคัดย่อ

การวิจัยครั้งนี้ มีวัตถุประสงค์เพื่อศึกษาและวิเคราะห์โพรไฟล์พฤติกรรมความสามารถคิดบริหารจัดการ  
ของนักเรียนที่มีภาวะออทิสติกสเปกตรัม กลุ่มเป้าหมายที่ศึกษาเป็นนักเรียนที่มีภาวะออทิสติกสเปกตรัมที่  
ได้รับการวินิจฉัยจากจิตแพทย์เด็กและวัยรุ่น ที่กำลังศึกษาระดับชั้นประถมศึกษาปีที่ 1 – 6 ของโรงเรียนสาธิต  
แห่งมหาวิทยาลัยเกษตรศาสตร์ ศูนย์วิจัยและพัฒนาการศึกษา ภาคเรียนที่ 2 ปีการศึกษา 2560 จำนวน 36 คน  
เก็บรวบรวมข้อมูลโดยให้ครูการศึกษาพิเศษตอบแบบวัดความสามารถคิดบริหารจัดการสำหรับนักเรียนชั้น  
ประถมศึกษา วิเคราะห์ข้อมูลด้วยสถิติเชิงพรรณนา นำเสนอด้วยตารางและแผนภูมิประกอบคำบรรยาย

ผลการวิจัย พบว่า 1) นักเรียนที่มีภาวะออทิสติกสเปกตรัม เพศหญิงมีคะแนนเฉลี่ยของความสามารถคิด  
บริหารจัดการในทุกทักษะ ทุกองค์ประกอบ และภาพรวม สูงกว่าเพศชาย และ 2) นักเรียนที่มีภาวะออทิสติก  
สเปกตรัมส่วนใหญ่ จำนวน 24 คน มีโพรไฟล์พฤติกรรมความสามารถคิดบริหารจัดการ องค์ประกอบ  
กำกับอารมณ์ต่ำกว่าการคิดเกี่ยวกับการรู้คิด และการกำกับพฤติกรรม และส่วนใหญ่มีความสามารถคิดบริหาร  
จัดการอยู่ในระดับเกณฑ์เฉลี่ย อธิบายได้ว่า ความสามารถคิดบริหารจัดการของนักเรียนที่มีภาวะออทิสติก  
สเปกตรัมสามารถพัฒนาได้

**คำสำคัญ:** ความสามารถคิดบริหารจัดการ, ออทิสติกสเปกตรัม, โพรไฟล์พฤติกรรม

## ABSTRACT

The purpose of this research was to study and analyze the Executive Function (EF) behavioral profiles of students with Autism Spectrum Disorder (ASD). The participants were 36 students with ASD from grades 1 to 6 at Kasetsart University Laboratory School: Center for Educational Research and Development, in the second semester of 2017 academic year. The students were diagnosed with ASD by a child and adolescent psychiatrist. The special education teachers completed Executive Function Scales to identify EF scores of their students. The data were analyzed using descriptive statistic. The results were presented in the table and graphs with the descriptions.

The results indicated that 1) girls with ASD had higher EF scores in each domain, and the overall scores than boys with ASD, and 2) EF behavioral profile of 24 students with ASD who had T-scores on emotional regulation lower than T-scores on meta-cognition and behavioral regulation. However, more than 60% of students with ASD had EF T-scores on average level. According to these results, described as EF of students with ASD can be developed.

**Keywords:** Executive Function, Autism Spectrum Disorder, Behavioral Profile

## ความเป็นมาของปัญหาการวิจัย

ออทิสติกสเปกตรัม (Autism Spectrum Disorder: ASD) เป็นภาวะพัฒนาการบกพร่องจากความผิดปกติของสมองที่มีอาการแสดงเป็นความบกพร่องในพัฒนาการด้านการใช้ภาษาสื่อสารและการมีปฏิสัมพันธ์ทางสังคม ร่วมกับการมีความผิดปกติของพฤติกรรม ความสนใจ และกิจกรรมที่เป็นแบบแคบจำกัดหรือเป็นแบบแผนซ้ำๆ ตามเกณฑ์การวินิจฉัย Diagnostic and Statistical Manual of Mental Disorders, fifth edition: DSM-5 (วิฐารณ บุญสิทธิ, 2558, น. 547) ซึ่งออทิสติกสเปกตรัมนี้ มีความเกี่ยวข้องกับความผิดปกติของโครงสร้างและการทำงานของเครือข่ายประสาทที่เชื่อมกับสมองส่วนหน้า (Fronto-striatal networks) ทำหน้าที่เกี่ยวกับการคงสมาธิ การมีความจำขณะทำงาน การมีความยับยั้งชั่งใจ และการมีความสามารถคิดบริหารจัดการตน หรือ Executive function: EF (Schmitz et al., 2006 as cited in Goldstein, & Naglieri, 2014)

ตามทฤษฎีความรู้ความเข้าใจเกี่ยวกับออทิสติกสเปกตรัม ระบุว่า บุคคลที่มีภาวะออทิสติกสเปกตรัมมีความบกพร่องทางความสามารถคิดบริหารจัดการตนที่เกี่ยวกับความสามารถด้านการระงับการตอบสนอง (การยับยั้ง) การเก็บและจัดการข้อมูล (ความจำขณะทำงาน) การปรับเปลี่ยนวิธีการ (การยืดหยุ่นความคิด) และการวางแผนล่วงหน้า (การวางแผน) อีกทั้ง นักวิทยาศาสตร์ด้านประสาทวิทยาบางท่าน กล่าวว่า ความบกพร่องทางความสามารถคิดบริหารจัดการตน อาจเป็นหัวใจหลักของออทิสติกสเปกตรัม เนื่องจาก บุคคลที่มีภาวะออทิสติก

สเปกตรัมมีปัญหาที่ต้องใช้ความพยายามอย่างมากในการควบคุมร่างกายหรือจิตใจ เมื่อต้องรับมือกับสถานการณ์ที่แปลกใหม่ซับซ้อน หรือสถานการณ์คลุมเครือต่างๆ ที่เกิดขึ้นในชีวิตประจำวัน (Geurts, Vries, & Bergh, 2012 as cited in Goldstein & naglieri, 2014)

ความสามารถคิดบริหารจัดการตน เป็นความสามารถในการทำงานของสมองส่วนหน้า (Prefrontal Cortex) ที่อยู่ภายในกลีบสมอง (Frontal Lobe) ที่ทำหน้าที่เปรียบเสมือนผู้บริหารสูงสุดขององค์กร (Chief Executive Officer: CEO) โดยสมองส่วนส่วนหน้านี้ ประกอบด้วยเยื่อหุ้มสมองสองส่วน ส่วนที่หนึ่ง คือ Dorsolateral Prefrontal Cortex ทำหน้าที่กำหนดเป้าหมาย การวางแผน การจัดระบบ การริเริ่ม การปรับเปลี่ยน และการมีสมาธิแน่วแน่ และส่วนที่สอง คือ Orbital Prefrontal Cortex ทำหน้าที่กำกับควบคุมอารมณ์ และพฤติกรรม (McCloskey, Perkins, & Divner, 2009; Kaufman, 2010) หรือกล่าวอีกนัยหนึ่งว่าเป็นความสามารถของมนุษย์ในการกำกับควบคุมการคิดเกี่ยวกับการรู้คิด อารมณ์ และพฤติกรรมของตนเองให้ไปสู่เป้าหมาย ซึ่งหากนักเรียนที่มีภาวะออทิสติกสเปกตรัมได้รับการค้นพบและการทำความเข้าใจจุดเด่นจุดด้อยของความสามารถคิดบริหารจัดการตนตั้งแต่ระยะแรกที่ยังมีปัญหา (Early Identification) การได้รับการกระตุ้นพัฒนาการระยะเริ่มต้น (Early Interventions) ทั้งทางการแพทย์และการศึกษา อย่างเหมาะสมในทันที มีส่วนสำคัญที่ช่วยส่งเสริมให้นักเรียนมีความสามารถทางวิชาการทั้งด้านความเข้าใจการอ่าน การเขียนสะกดคำ จนนำไปสู่ความสำเร็จทางการเรียนได้ (Meltzer, 2007)

จากการศึกษาที่ผ่านมา พบผลงานวิจัยส่วนน้อยที่ทำการศึกษาและวิเคราะห์โพรไฟล์พฤติกรรมความสามารถคิดบริหารจัดการตนของนักเรียนที่มีความต้องการจำเป็นพิเศษ ด้วยเหตุนี้ นักวิจัยและครูการศึกษาพิเศษ ซึ่งเป็นผู้ปฏิบัติการให้ความช่วยเหลือทางการศึกษานักเรียนที่มีภาวะออทิสติกสเปกตรัมโดยตรง จึงร่วมกันศึกษาว่านักเรียนที่มีภาวะออทิสติกสเปกตรัมมีความสามารถคิดบริหารจัดการตนเป็นอย่างไร และมีโพรไฟล์พฤติกรรมความสามารถคิดบริหารจัดการตนเป็นอย่างไร เพื่อให้ได้ข้อมูลเชิงประจักษ์ที่จะนำไปใช้วางแผนการให้ความช่วยเหลือทางการศึกษาที่ส่งเสริมศักยภาพความสามารถคิดบริหารจัดการตนของนักเรียนที่มีภาวะออทิสติกสเปกตรัมที่เหมาะสมต่อไป

## วัตถุประสงค์การวิจัย

เพื่อศึกษาและวิเคราะห์โพรไฟล์พฤติกรรมความสามารถคิดบริหารจัดการตนของนักเรียนที่มีภาวะออทิสติกสเปกตรัม

## ขอบเขตการวิจัย

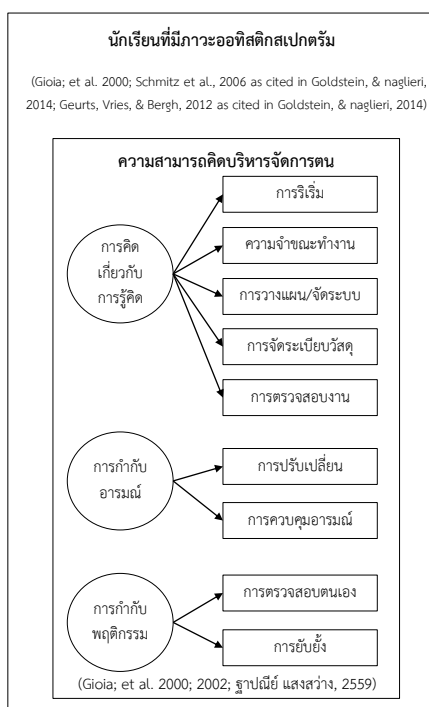
ขอบเขตด้านประชากร

นักเรียนที่มีภาวะออทิสติกสเปกตรัมที่ได้รับการวินิจฉัยจากจิตแพทย์เด็กและวัยรุ่น ที่กำลังศึกษาระดับชั้นประถมศึกษาปีที่ 1 – 6 ของโรงเรียนสาธิตแห่งมหาวิทยาลัยเกษตรศาสตร์ ศูนย์วิจัยและพัฒนาการศึกษา ภาคเรียนที่ 2 ปีการศึกษา 2560 จำนวน 36 คน

ขอบเขตด้านตัวแปรที่ศึกษา

ความสามารถคิดบริหารจัดการตน จัดอยู่ใน 3 องค์ประกอบ คือ 1) การคิดเกี่ยวกับการรู้จัก ได้แก่ ทักษะการริเริ่ม ทักษะความจำขณะทำงาน ทักษะการวางแผน/จัดระบบ ทักษะการจัดระเบียบวัสดุ และทักษะการตรวจสอบงาน 2) การกำกับอารมณ์ ได้แก่ ทักษะการปรับเปลี่ยน และทักษะการควบคุมอารมณ์ และ 3) การกำกับพฤติกรรม ได้แก่ ทักษะการตรวจสอบตนเอง และทักษะการยับยั้ง (Gioia, Isquith, Retzlaff, & Epsy, 2002)

กรอบแนวคิดการวิจัย



วิธีดำเนินการวิจัย

กลุ่มเป้าหมาย/ผู้ให้ข้อมูล

กลุ่มเป้าหมาย เป็นนักเรียนที่มีภาวะออทิสติกสเปกตรัมที่ได้รับการวินิจฉัยจากจิตแพทย์เด็กและวัยรุ่นที่กำลังศึกษาระดับชั้นประถมศึกษาปีที่ 1 – 6 ของโรงเรียนสาธิตแห่งมหาวิทยาลัยเกษตรศาสตร์ ศูนย์วิจัยและพัฒนาการศึกษา ภาคเรียนที่ 2 ปีการศึกษา 2560 จำนวน 36 คน โดยเป็นนักเรียนชาย 31 คน และนักเรียนหญิง 5 คน

ผู้ให้ข้อมูล เป็นครูการศึกษาพิเศษ ที่สอนนักเรียนที่มีภาวะออทิสติกสเปกตรัม ระดับชั้นประถมศึกษาปีที่ 1 – 6 ในภาคเรียนที่ 2 ปีการศึกษา 2560 จำนวน 15 คน ทำหน้าที่เป็นผู้ให้ข้อมูลหรือผู้ประเมินความสามารถคิดบริหารจัดการตนของนักเรียนเป็นรายบุคคล ด้วยแบบวัดความสามารถคิดบริหารจัดการตนสำหรับนักเรียนชั้นประถมศึกษา

### เครื่องมือที่ใช้ในการวิจัย

แบบวัดความสามารถคิดบริหารจัดการตนสำหรับนักเรียนชั้นประถมศึกษา พร้อมคู่มือการใช้แบบวัดความสามารถคิดบริหารจัดการตนสำหรับนักเรียนชั้นประถมศึกษา

### การสร้างและหาคุณภาพของเครื่องมือวิจัย

แบบวัดความสามารถคิดบริหารจัดการตนสำหรับนักเรียนชั้นประถมศึกษา เป็นเครื่องมือวัดมาตรฐาน (Standardized Instrument) ที่สร้างขึ้นเพื่อวัดความสามารถใน 3 องค์ประกอบ รวม 9 ทักษะ ประกอบด้วยข้อความบ่งชี้พฤติกรรม 57 ข้อ ที่กำหนดให้ครูเป็นผู้ตอบหรือประเมินพฤติกรรมนักเรียนในแบบวัดที่มีลักษณะเป็นมาตราส่วนประมาณค่า 3 ระดับ โดยแบบวัดฉบับนี้มีคุณภาพด้านความเที่ยงตรงเชิงโครงสร้างจากการวิเคราะห์องค์ประกอบเชิงยืนยัน (Confirmatory Factor Analysis) มีความเชื่อมั่นแบบความสอดคล้องภายในระดับสูง (Cronbach alpha's coefficient = 0.96) มีความสอดคล้องระหว่างผู้ประเมินมีความสอดคล้องกันดี (Rater Agreement Index = 0.82) และมีอำนาจจำแนกรายข้ออยู่ในเกณฑ์ที่ดี ( $t = 2.44 - 17.49$ ) (ฐาปณีย์ แสงสว่าง, 2559, น. 214 - 217)

### การเก็บรวบรวมข้อมูล

การวิจัยครั้งนี้เป็นการวิจัยเชิงพรรณนา (Descriptive Research) ด้วยการศึกษแบบภาคตัดขวาง (Cross-sectional descriptive study) ที่มุ่งศึกษาและวิเคราะห์ไฟล์พฤติกรรมความสามารถคิดบริหารจัดการตนของนักเรียนที่มีภาวะออทิสติกสเปกตรัมที่เกิดขึ้น ณ จุดเวลาใดเวลาหนึ่ง ทำการเก็บรวบรวมข้อมูลด้วยวิธีการประเมินทางอ้อมแบบเป็นทางการ หรือ Indirect Formal Method (McCloskey, Perkin, & Dinver, 2009, p. 102) มีขั้นตอนดังนี้

1. จัดทำหนังสือถึงผู้อำนวยการโรงเรียนสาธิตแห่งมหาวิทยาลัยเกษตรศาสตร์ ศูนย์วิจัยและพัฒนาการศึกษา เพื่อขออนุญาตเก็บรวบรวมข้อมูลวิจัย ภาคเรียนที่ 2 ปีการศึกษา 2560 พร้อมส่งหนังสือด้วยตนเอง
2. ผู้วิจัยติดต่อประสานงานกับหัวหน้าโครงการการศึกษาพิเศษ 2 (พ.2) ที่ทำหน้าที่ให้ความช่วยเหลือทางการศึกษานักเรียนที่มีภาวะออทิสติกสเปกตรัม เพื่อสอบถามข้อมูลเบื้องต้น พร้อมนัดหมายวันและเวลาเก็บรวบรวมข้อมูล
3. เมื่อถึงวันและเวลาที่นัดหมาย ผู้วิจัยได้ทำความเข้าใจร่วมกันกับหัวหน้าโครงการการศึกษาพิเศษ 2 และครูการศึกษาพิเศษ โดยอธิบายการเก็บรวบรวมข้อมูลนักเรียนที่มีภาวะออทิสติกสเปกตรัมเป็นรายบุคคลผ่านการประเมินโดยครูการศึกษาพิเศษ ด้วยแบบวัดความสามารถคิดบริหารจัดการตนสำหรับนักเรียนชั้นประถมศึกษา ที่ให้ครูการศึกษาพิเศษสังเกตพฤติกรรมนักเรียนในช่วงระยะเวลา 4 เดือนที่ผ่านมา แล้วพิจารณาข้อความบ่งชี้พฤติกรรมแต่ละข้อว่า นักเรียนแสดงพฤติกรรมตามระดับความถี่ของพฤติกรรมที่เกิดขึ้นจริงอย่างไร มีระดับความถี่ของพฤติกรรม 3 ระดับ คือ ไม่เคย บางครั้ง และบ่อยครั้ง พร้อมกับตอบข้อซักถามต่างๆ และนัดหมายวันที่เก็บรวบรวมข้อมูลกลับคืน โดยใช้ระยะเวลาดำเนินการ ประมาณ 2 - 3 สัปดาห์

4. เมื่อถึงวันนัดหมายเก็บรวบรวมข้อมูลกลับคืน ผู้วิจัยตรวจสอบความครบถ้วนสมบูรณ์ของการตอบแบบวัดที่ได้รับกลับคืนเบื้องต้นว่าครุการศึกษาพิเศษกรอกข้อมูลครบถ้วนทุกข้อหรือไม่ ถ้าตอบครบถ้วนทุกข้อ จึงถือว่าเป็นแบบวัดฉบับสมบูรณ์สำหรับการวิเคราะห์ข้อมูลต่อไป

### การวิเคราะห์ข้อมูล

การวิจัยครั้งนี้วิเคราะห์ข้อมูลด้วยสถิติเชิงพรรณนา (Descriptive Statistics) แบ่งการวิเคราะห์ข้อมูลเป็น 2 ส่วน คือ 1) ความสามารถคิดบริหารจัดการตนของนักเรียนที่มีภาวะออทิสติกสเปกตรัมเป็นอย่างไร นำเสนอข้อมูลด้วยค่าสถิติพื้นฐาน คะแนนเฉลี่ย ส่วนเบี่ยงเบนมาตรฐาน ค่าร้อยละของสัมประสิทธิ์การกระจาย คะแนนต่ำสุด คะแนนสูงสุด ในรูปตารางประกอบคำบรรยาย และ 2) โพรไฟล์พฤติกรรมความสามารถคิดบริหารจัดการตนของนักเรียนที่มีภาวะออทิสติกสเปกตรัมเป็นอย่างไร นำเสนอด้วยแผนภูมิประกอบคำบรรยาย จากการวิเคราะห์รายกรณีและพหุกรณี

### ผลการวิจัย

การวิจัยครั้งนี้ ผู้วิจัยแบ่งการนำเสนอผลการวิจัยเป็น 2 ส่วน คือ 1) ผลการศึกษาความสามารถคิดบริหารจัดการตนของนักเรียนที่มีภาวะออทิสติกสเปกตรัม และ 2) ผลการวิเคราะห์โพรไฟล์พฤติกรรมความสามารถคิดบริหารจัดการตนของนักเรียนที่มีภาวะออทิสติกสเปกตรัม มีรายละเอียดดังนี้

1. ผลการศึกษาความสามารถคิดบริหารจัดการตนของนักเรียนที่มีภาวะออทิสติกสเปกตรัม ปรากฏผลดังตาราง 1

ตาราง 1 คะแนนเฉลี่ย และส่วนเบี่ยงเบนมาตรฐานของคะแนนดิบ (Raw Score) ความสามารถคิดบริหารจัดการตนของนักเรียนที่มีภาวะออทิสติกสเปกตรัม และการแปลความหมายของคะแนนเฉลี่ยเมื่อเทียบกับคะแนนที่ปกติ จำแนกตามเพศ

ความสามารถคิดบริหารจัดการตน	คะแนนเต็ม	คะแนนดิบ (Raw Score)					
		นักเรียนชาย (31 คน)			นักเรียนหญิง (5 คน)		
		M	SD	แปลความหมาย	M	SD	แปลความหมาย
<b>รายทักษะ</b>							
1. การริเริ่ม	12	5.90	2.65	เกณฑ์เฉลี่ย	9.20	1.79	เกณฑ์เฉลี่ย
2. ความจำขณะทำงาน	16	10.00	4.02	เกณฑ์เฉลี่ย	14.20	2.39	เกณฑ์เฉลี่ย
3. การวางแผน/จัดระบบ	18	9.48	4.08	เกณฑ์เฉลี่ย	14.80	2.05	เกณฑ์เฉลี่ย
4. การจัดระเบียบวัสดุ	12	7.10	3.49	เกณฑ์เฉลี่ย	10.40	1.52	เกณฑ์เฉลี่ย
5. การตรวจสอบงาน	8	4.23	2.06	เกณฑ์เฉลี่ย	6.60	0.89	เกณฑ์เฉลี่ย
6. การปรับเปลี่ยน	12	7.65	2.18	เกณฑ์เฉลี่ย	8.60	2.51	เกณฑ์เฉลี่ย
7. การควบคุมอารมณ์	12	6.94	3.08	ต่ำกว่าเกณฑ์เฉลี่ย	8.00	3.46	เกณฑ์เฉลี่ย

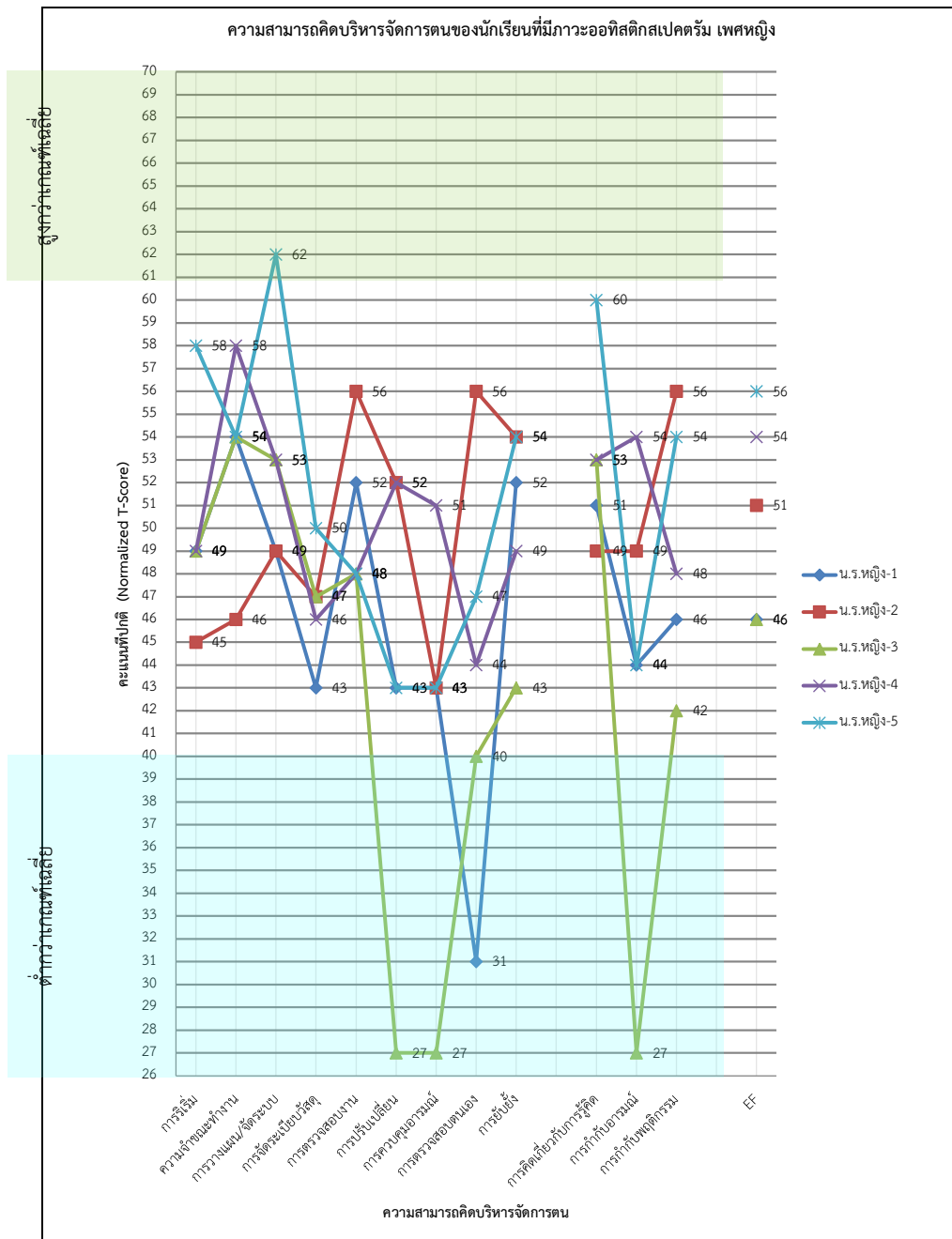
วารสารวิจัยและพัฒนาการศึกษาพิเศษ

ความสามารถคิดบริหารจัดการตน	คะแนนเต็ม	คะแนนดิบ (Raw Score)					
		นักเรียนชาย (31 คน)			นักเรียนหญิง (5 คน)		
		M	SD	แปลความหมาย	M	SD	แปลความหมาย
8. การตรวจสอบตนเอง	8	5.10	1.92	เกณฑ์เฉลี่ย	6.00	1.58	เกณฑ์เฉลี่ย
9. การยับยั้ง	16	10.45	3.73	เกณฑ์เฉลี่ย	12.60	1.67	เกณฑ์เฉลี่ย
<b>รายองค์ประกอบ</b>							
1. การคิดเกี่ยวกับการรู้คิด	66	36.71	13.63	เกณฑ์เฉลี่ย	55.20	5.26	เกณฑ์เฉลี่ย
2. การกำกับอารมณ์	24	14.58	4.60	เกณฑ์เฉลี่ย	16.60	5.77	เกณฑ์เฉลี่ย
3. การกำกับพฤติกรรม	24	15.55	5.13	เกณฑ์เฉลี่ย	18.60	2.88	เกณฑ์เฉลี่ย
<b>ภาพรวม</b>							
ความสามารถคิดบริหารจัดการตน	114	66.84	21.17	เกณฑ์เฉลี่ย	90.40	8.91	เกณฑ์เฉลี่ย

จากตาราง 1 แสดงให้เห็นว่านักเรียนที่มีภาวะออทิสติกสเปกตรัม เพศหญิง มีคะแนนเฉลี่ยของความสามารถคิดบริหารจัดการตนในทุกทักษะ (การริเริ่ม ความจำขณะทำงาน การวางแผน/จัดระบบ การจัดระเบียบวัสดุ การตรวจสอบงาน การปรับเปลี่ยน การควบคุมอารมณ์ การตรวจสอบตนเอง และการยับยั้ง) ทุกองค์ประกอบ (การคิดเกี่ยวกับการรู้คิด การกำกับอารมณ์ และการกำกับพฤติกรรม) และภาพรวมความสามารถคิดบริหารจัดการตน สูงกว่าเพศชาย และเมื่อแปลความหมายของคะแนนเฉลี่ยเทียบกับคะแนนที่ปกติ พบว่านักเรียนหญิงและนักเรียนชายมีคะแนนเฉลี่ยในทุกทักษะ ทุกองค์ประกอบ และภาพรวมอยู่ในระดับเกณฑ์เฉลี่ย ยกเว้นทักษะการควบคุมอารมณ์ ที่นักเรียนชายมีคะแนนเฉลี่ยอยู่ในระดับต่ำกว่าเกณฑ์เฉลี่ย

2. ผลการวิเคราะห์โพรไฟล์พฤติกรรมความสามารถคิดบริหารจัดการตนของนักเรียนที่มีภาวะออทิสติกสเปกตรัม ปรากฏผลดังภาพ 1 – 2

วารสารวิจัยและพัฒนาการศึกษาพิเศษ



ภาพ 1 โพรไฟล์พฤติกรรมความสามารถคิดบริหารจัดการตนของนักเรียนที่มีภาวะออทิสติกสเปกตรัม เพศหญิง



จากภาพ 1 แสดงการวิเคราะห์โพรไฟล์พฤติกรรมความสามารถคิดบริหารจัดการตนของนักเรียนที่มีภาวะออทิสติกสเปกตรัม เพศหญิง จำนวน 5 คน จำแนกเป็นรายทักษะ รายองค์ประกอบ และภาพรวม เมื่อพิจารณาความสามารถคิดบริหารจัดการตนเป็นรายทักษะ พบว่า นักเรียนทุกคนมีความสามารถคิดบริหารจัดการตนทักษะการริเริ่ม ความจำขณะทำงาน การวางแผน/จัดระบบ การตรวจสอบงาน และการยับยั้งอยู่ในระดับเกณฑ์เฉลี่ย

เมื่อพิจารณาความสามารถคิดบริหารจัดการตนเป็นรายองค์ประกอบ พบว่า นักเรียนทุกคนมีความสามารถคิดบริหารจัดการตนองค์ประกอบการคิดเกี่ยวกับการรู้คิด และการกำกับพฤติกรรมอยู่ในระดับเกณฑ์เฉลี่ย

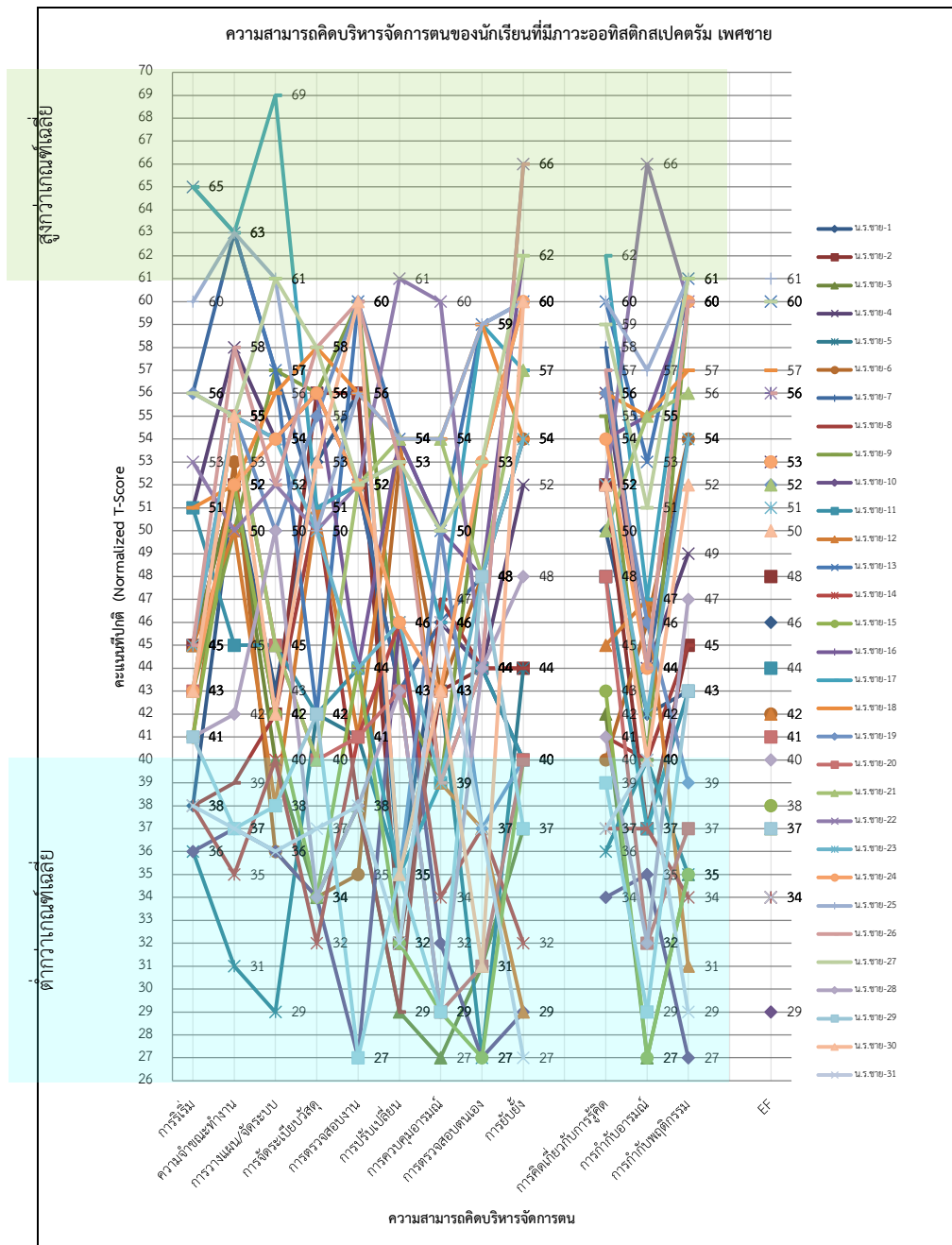
จากการวิเคราะห์พหุกรณีของโพรไฟล์พฤติกรรมความสามารถคิดบริหารจัดการตนรายองค์ประกอบของนักเรียนที่มีภาวะออทิสติกสเปกตรัม เพศหญิง จำนวน 5 คน พบว่า นักเรียนส่วนใหญ่ จำนวน 3 คน มีแนวโน้มพฤติกรรมความสามารถคิดบริหารจัดการตนองค์ประกอบการกำกับอารมณ์ ต่ำกว่าองค์ประกอบการคิดเกี่ยวกับการรู้คิด และการกำกับพฤติกรรม

ภาพ 2 โพรไฟล์พฤติกรรมความสามารถคิดบริหารจัดการตนของนักเรียนที่มีภาวะออทิสติกสเปกตรัม เพศชาย จำนวน 31 คน จำแนกเป็นรายทักษะ รายองค์ประกอบ และภาพรวม เมื่อพิจารณาความสามารถคิดบริหารจัดการตนเป็นรายทักษะ พบว่า นักเรียนส่วนใหญ่ จำนวน 16 – 24 คน มีความสามารถคิดบริหารจัดการตนการริเริ่ม ความจำขณะทำงาน การวางแผน/จัดระบบ การจัดระเบียบวัสดุ การตรวจสอบงาน การปรับเปลี่ยน การควบคุมอารมณ์ การตรวจสอบตนเอง และการยับยั้งอยู่ในระดับเกณฑ์เฉลี่ย

เมื่อพิจารณาความสามารถคิดบริหารจัดการตนเป็นรายองค์ประกอบ พบว่า นักเรียนส่วนใหญ่ จำนวน 16 – 24 คน มีความสามารถคิดบริหารจัดการตนองค์ประกอบการคิดเกี่ยวกับการรู้คิด การกำกับอารมณ์ และการกำกับพฤติกรรมอยู่ในระดับเกณฑ์เฉลี่ย

จากการวิเคราะห์พหุกรณีของโพรไฟล์พฤติกรรมความสามารถคิดบริหารจัดการตนรายองค์ประกอบของนักเรียนที่มีภาวะออทิสติกสเปกตรัม เพศชาย จำนวน 31 คน พบว่า นักเรียนส่วนใหญ่ จำนวน 21 คน มีแนวโน้มพฤติกรรมความสามารถคิดบริหารจัดการตนองค์ประกอบการกำกับอารมณ์ ต่ำกว่าองค์ประกอบการคิดเกี่ยวกับการรู้คิด และการกำกับพฤติกรรม

วารสารวิจัยและพัฒนาการศึกษาพิเศษ



ภาพ 2 โปรไฟล์พฤติกรรมความสามารถคิดบริหารจัดการตนของนักเรียนที่มีภาวะออทิสติกสเปกตรัม เพศชาย

## สรุปและอภิปรายผลการวิจัย

### 1. ผลการศึกษาความสามารถคิดบริหารจัดการตนของนักเรียนที่มีภาวะออทิสติกสเปกตรัม

จากผลการศึกษาความสามารถคิดบริหารจัดการตนของนักเรียนที่มีภาวะออทิสติกสเปกตรัม ที่พบว่า นักเรียนหญิงมีคะแนนเฉลี่ยของความสามารถคิดบริหารจัดการตนในทุกทักษะ ทุกองค์ประกอบ และภาพรวมความสามารถคิดบริหารจัดการตน สูงกว่านักเรียนชาย ผลการวิจัยดังกล่าวนี้ สอดคล้องกับผลการวิเคราะห์คะแนนเฉลี่ยความสามารถคิดบริหารจัดการตนที่ได้จากแบบประเมิน Behavior Rating Inventory of Executive Function (BRIEF-Teacher Form) พบว่า นักเรียนหญิงมีคะแนนเฉลี่ยความสามารถคิดบริหารจัดการตนรายทักษะ รายองค์ประกอบ และภาพรวมที่สูงกว่านักเรียนชาย (Gioia, Isquith, Guy, & Kenworthy, 2000, p. 47) สอดคล้องกับผลการศึกษาความสามารถคิดบริหารจัดการตนของนักเรียนชั้นประถมศึกษา พบว่า นักเรียนชายมีคะแนนเฉลี่ยของความสามารถคิดบริหารจัดการตนทุกทักษะ ทุกองค์ประกอบ และภาพรวมต่ำกว่านักเรียนหญิง (ฐาปณีย์ แสงสว่าง, 2559, p. 130) และยังสอดคล้องกับแนวคิดของปีเตอร์สัน และเวลช์ (Peterson & Welsh, 2014, p. 60) ที่กล่าวว่า ความสามารถคิดบริหารจัดการตนมีความแตกต่างกันตามชีวภาพทางเพศระหว่างชายและหญิง ดังนั้น จึงอธิบายได้ว่านักเรียนที่มีเพศต่างกันมีความสามารถคิดบริหารจัดการตนที่ต่างกัน

อย่างไรก็ตาม มีผลงานวิชาการที่เกี่ยวข้องความลำเอียงทางเพศในการวินิจฉัยออทิสติกสเปกตรัม เพศหญิง เช่น เด็กผู้หญิงมีบุคลิกลักษณะที่มักจะถูกเป็นมิตรมากกว่าเด็กผู้ชาย แต่หากสังเกตอย่างใกล้ชิดจะพบว่าเด็กผู้หญิงก็มีปัญหาเช่นเดียวกันในด้านการมีปฏิสัมพันธ์ทางสังคม (Wing, 1981 as cited in Haney, 2016) หรือฟีโนไทป์ (Phenotype) ของบุคคลที่มีภาวะออทิสติกสเปกตรัม เพศหญิง มีโอกาสน้อยที่แพทย์จะวินิจฉัยว่ามีภาวะออทิสติกสเปกตรัม โดยเฉพาะเพศหญิงที่มีสติปัญญาในระดับปกติ และแสดงอาการระดับน้อย (Kopp & Gillberg, 1992 as cited in Haney, 2016) หรือเด็กผู้หญิงมีโอกาสน้อยที่จะถูกส่งต่อไปรับการรักษา หรือมีแนวโน้มที่จะได้รับการวินิจฉัยผิดพลาด (Gillberg, 1993 as cited in Haney, 2016) เป็นต้น ซึ่งความลำเอียงทางเพศที่กล่าวมานี้อาจมีอิทธิพลต่อการรับรู้ถึงความสามารถหรือพฤติกรรมที่แท้จริงของนักเรียนหญิง จึงอาจมีผลให้นักเรียนหญิงมีคะแนนเฉลี่ยของความสามารถคิดบริหารจัดการตนสูงกว่านักเรียนชาย โดยประเด็นความลำเอียงทางเพศกับภาวะออทิสติกสเปกตรัม จะต้องศึกษาค้นคว้าวิจัยในบริบทของประเทศไทยต่อไป

2. ผลการวิเคราะห์โพรไฟล์พฤติกรรมความสามารถคิดบริหารจัดการตนของนักเรียนที่มีภาวะออทิสติกสเปกตรัม

จากผลการวิเคราะห์โพรไฟล์พฤติกรรมความสามารถคิดบริหารจัดการตนนักเรียนที่มีภาวะออทิสติกสเปกตรัม พบว่า นักเรียนส่วนใหญ่มีความสามารถคิดบริหารจัดการตนในทุกทักษะ ทุกองค์ประกอบ และภาพรวมความสามารถคิดบริหารจัดการตนอยู่ในระดับเกณฑ์เฉลี่ย ซึ่งผลการวิจัยดังกล่าวนี้ ไม่สอดคล้องกับทฤษฎีความรู้ความเข้าใจเกี่ยวกับออทิสติกสเปกตรัม ที่ระบุว่าบุคคลที่มีภาวะออทิสติกสเปกตรัมมีความบกพร่องทางความสามารถคิดบริหารจัดการตน การยับยั้ง ความจำขณะทำงาน การยืดหยุ่นความคิด การคงสมาธิ และการวางแผน (Geurts, Vries, & Bergh, 2012 as cited in Goldstein, & Naglieri, 2014) อย่างไรก็ตาม โพรไฟล์พฤติกรรมความสามารถคิดบริหารจัดการตนของนักเรียนที่มีภาวะออทิสติกสเปกตรัมแต่ละคน มีความแตกต่างกัน โดยนักเรียนที่ได้คะแนนในบางองค์ประกอบสูงกว่าเกณฑ์เฉลี่ย ก็ยังได้คะแนนในบางองค์ประกอบต่ำกว่าเกณฑ์เฉลี่ยเช่นกัน ซึ่งสิ่งนี้แสดงให้เห็นว่าครูผู้สอนควรตั้งเป้าหมายการให้ความช่วยเหลือทางการศึกษา นักเรียนที่มีภาวะออทิสติกสเปกตรัมเป็นรายบุคคล โดยสามารถจัดทำเป็นแผนการจัดการศึกษาเฉพาะบุคคลที่สอดคล้องกับผลวิเคราะห์โพรไฟล์พฤติกรรมดังกล่าว เพื่อส่งเสริมความสามารถคิดบริหารจัดการตนของนักเรียน

การที่ผลการศึกษาโพรไฟล์พฤติกรรมความสามารถคิดบริหารจัดการตนของนักเรียนที่มีภาวะออทิสติกสเปกตรัมระดับชั้นประถมศึกษา ครั้งนี้ปรากฏเช่นนี้ อาจเป็นไปได้ว่า 1) นักเรียนที่มีภาวะออทิสติกสเปกตรัม โรงเรียนสาธิตแห่งมหาวิทยาลัยเกษตรศาสตร์ ศูนย์วิจัยและพัฒนาการจัดการศึกษา ได้รับการบ่งชี้วินิจฉัยความบกพร่องตั้งแต่วัยแรกๆ ที่พบปัญหา ได้รับความช่วยเหลือทางการแพทย์และการศึกษาระยะแรกเริ่ม ได้รับการจัดการศึกษาเรียนรวม (Inclusive Education) ภายใต้โครงการความร่วมมือทางวิชาการและทางการวิจัยการจัดการศึกษาพิเศษ ระหว่างโรงเรียนสาธิตแห่งมหาวิทยาลัยเกษตรศาสตร์ และโรงพยาบาลยุวประสาทไวทโยปถัมภ์ฯ หรือโครงการการศึกษาพิเศษ 2 (พ.2) และ 2) ช่วงเวลาที่เก็บรวบรวมข้อมูล นักเรียนได้รับความช่วยเหลือทางการศึกษาจากครูการศึกษาพิเศษ มาแล้วอย่างน้อย 1 ภาคการศึกษา ทั้งด้านวิชาการ สังคม การปรับตัว และการปรับพฤติกรรมที่ไม่พึงประสงค์ เช่น ฝึกให้ไม่หงุดหงิดเมื่ออยู่กับเพื่อนๆ ร่วมห้อง (ทักษะการควบคุมอารมณ์) ฝึกให้รับฟังความคิดเห็นของเพื่อน ไม่ยึดตัวเองเป็นศูนย์กลาง (ทักษะการปรับเปลี่ยน) หรือฝึกให้กล่าวคำขอโทษ เมื่อทำเพื่อนเจ็บ (ทักษะการตรวจสอบตนเอง) เป็นต้น (วีรมลล์ โล้เจริญรัตน์, การสัมภาษณ์, 7 มกราคม 2564)

ทั้งนี้ จากการวิเคราะห์พฤติกรรมของโพรไฟล์พฤติกรรมความสามารถคิดบริหารจัดการตนรายองค์ประกอบของนักเรียนที่มีภาวะออทิสติกสเปกตรัม นักเรียนส่วนใหญ่มีแนวโน้มพฤติกรรมความสามารถคิดบริหารจัดการตนองค์ประกอบการกำกับอารมณ์ต่ำกว่าองค์ประกอบการคิดเกี่ยวกับการรู้คิด และการกำกับพฤติกรรม ซึ่งผลการวิจัยสอดคล้องกับปัญหาหลักของนักเรียนที่มีภาวะออทิสติกสเปกตรัม คือ การควบคุมอารมณ์ นักเรียนกลุ่มนี้มักทำอะไรซ้ำๆ มีแบบแผนการดำรงชีวิตเดิมๆ ไม่ชอบการเปลี่ยนแปลงกะทันหัน เพราะถ้าไม่ได้ทำในสิ่งที่เคยทำ จะทำให้ไม่สามารถควบคุมอารมณ์ตนเองได้ (วันดี สันติวุฒิเมธี, 2561) อย่างไรก็ตาม สภาพแวดล้อมในบ้าน สภาพแวดล้อมนอกบ้าน และสภาพแวดล้อมในโรงเรียน เป็นสภาพแวดล้อมที่ส่งเสริม

ความสามารถคิดบริหารจัดการตน โรงเรียนควรสร้างสภาพแวดล้อมและกิจกรรมที่เด็กต้องลงมือทำร่วมกันเพื่อลดการเอาตัวเองเป็นศูนย์กลาง ให้เด็กได้ช่วยเหลือกัน (ประเสริฐ ผลิตผลการพิมพ์, 2561, น. 81–83) จึงกล่าวได้ว่านโยบายการจัดการศึกษาเรียนรวมที่ชัดเจน สภาพแวดล้อมในโรงเรียนที่ดี และกลวิธีการให้ความช่วยเหลือทางการศึกษาที่เหมาะสม มีส่วนสำคัญต่อการพัฒนานักเรียนที่มีภาวะออทิสติกสเปกตรัมให้มีความสามารถคิดบริหารจัดการตนที่ดีขึ้นได้

## ข้อเสนอแนะ

### ข้อเสนอแนะที่ได้จากผลการวิจัย

การให้ความช่วยเหลือทางการศึกษาที่ส่งเสริมความสามารถคิดบริหารจัดการตนของนักเรียนที่มีภาวะออทิสติกสเปกตรัม ควรให้การส่งเสริมอย่างครบถ้วนทั้ง 9 ทักษะ รวม 3 องค์ประกอบ หรืออาจเริ่มต้นให้ความช่วยเหลือทางการศึกษานักเรียนในองค์ประกอบการกำกับอารมณ์ก่อน ทั้งนักเรียนหญิงและนักเรียนชาย เนื่องจาก เป็นองค์ประกอบที่มีคะแนนที่ปกติต่ำกว่าองค์ประกอบอื่นๆ เมื่อพิจารณาเป็นรายทักษะ ทักษะที่ควรได้รับการส่งเสริม 4 ลำดับแรก คือ ทักษะการควบคุมอารมณ์และทักษะการปรับเปลี่ยน (องค์ประกอบการกำกับอารมณ์) ทักษะการตรวจสอบตนเอง (องค์ประกอบการกำกับพฤติกรรม) และทักษะการจัดระเบียบวัสดุ (องค์ประกอบการคิดเกี่ยวกับการรู้คิด) ตามลำดับ

### ข้อเสนอแนะในการทำวิจัยครั้งต่อไป

1. ควรศึกษาข้อมูลเชิงคุณภาพเกี่ยวกับกลวิธีการให้ความช่วยเหลือทางการศึกษา ที่ครูการศึกษาพิเศษใช้เพื่อส่งเสริมความสามารถคิดบริหารจัดการตนของนักเรียนที่มีภาวะออทิสติกสเปกตรัม เพื่อเป็นแนวทางการให้ความช่วยเหลือทางการศึกษานักเรียนเป็นรายบุคคล
2. ควรศึกษาวิจัยระยะยาวเกี่ยวกับพัฒนาการทางความสามารถคิดบริหารจัดการตน (EF Developmental Growth) ของนักเรียนที่มีภาวะออทิสติกสเปกตรัม ตั้งแต่วันแรกที่เข้าเรียนระดับชั้นอนุบาลศึกษาปีที่ 3 – ชั้นประถมศึกษาปีที่ 6 เพื่อเป็นข้อมูลพื้นฐานที่ใช้อธิบายการเปลี่ยนแปลงของพฤติกรรมความสามารถคิดบริหารจัดการตนของนักเรียนที่ได้รับการจัดการศึกษาเรียนรวม
3. ควรใช้แบบวัดความสามารถคิดบริหารจัดการตนสำหรับนักเรียนชั้นประถมศึกษา เก็บรวบรวมข้อมูลก่อนและหลังการให้ความช่วยเหลือทางการศึกษานักเรียนที่มีภาวะออทิสติกสเปกตรัม เพื่อศึกษาเปรียบเทียบความก้าวหน้าหรือความแตกต่างของผลการวัดความสามารถคิดบริหารจัดการตนของนักเรียนระหว่างก่อนและหลังได้รับความช่วยเหลือทางการศึกษา

## บรรณานุกรม

ฐาปณีย์ แสงสว่าง. (2559). *ความสามารถคิดบริหารจัดการตน: แบบวัดและแนวทางการพัฒนาสำหรับนักเรียนชั้นประถมศึกษา*. (วิทยานิพนธ์ปริญญาดุษฎีบัณฑิต). กรุงเทพฯ: มหาวิทยาลัยศรีนครินทรวิโรฒ.

- ประเสริฐ ผลิตผลการพิมพ์. (2561). การจัดสภาพแวดล้อมที่ส่งเสริมการพัฒนาทักษะสมอง EF ของเด็กวัย 7 – 12 ปี. ใน สุภาวดี หาญเมธี และภาวณา อร่ามฤทธิ์ (บ.ก.), *คู่มือพัฒนาทักษะสมอง EF-Executive Functions ในเด็กวัย 7 – 12 ปี สำหรับพ่อแม่และครู*. (น. 81 – 83). กรุงเทพฯ: บริษัท โรงพิมพ์อักษรสัมพันธ์ (1987) จำกัด.
- ระพีพร ศุภมจิตร, รัชฎา ทับเทศ, มณฑา หิรัญบุญ, รุ่งฤดี ลุ่มร้อย, และพรพรรณ เลียบสวัสดิ์. (2560). ความพึงพอใจของผู้ปกครองที่มีต่อศูนย์วิจัยการศึกษาเพื่อเด็กที่ต้องการความช่วยเหลือพิเศษ โรงเรียนสาธิตแห่งมหาวิทยาลัยเกษตรศาสตร์ ศูนย์วิจัยและพัฒนาศึกษา. *วารสารศึกษาศาสตร์ปริทัศน์*, 32 (1), 92.
- วันดี สันติวุฒิเมธี. (2561). *เปิดโลกความรู้เด็กกอทิสติกในสังคมไทย ผ่านสายตาของ รศ.ดร.ดารณี อุทัยรัตนกิจ*. สืบค้น 9 มีนาคม 2564, จาก <https://www.the101.world/darane-interview/>
- วิฐารณ บุญสิทธิ. (2558). โรคออทิซึมสเปกตรัม. ใน นันทวัช สิทธิรักษ์ (บ.ก.), *จิตเวช ศิริราช DSM-5*. (น. 547). กรุงเทพฯ: ประยูรสาส์นไทย การพิมพ์.
- Gioia, G. A., Isquith, P. K., Guy, S. C., & Kenworthy, L. (2000). *Professional Manual Behavior Rating Inventory of Executive Function*. Florida: PAR.
- Gioia, G. A., Isquith, P. K., Retzlaff, P.D., & Epsy, K. A. (2002). Confirmatory Factor Analysis of the Behavior Rating Inventory of Executive Function (BRIEF) in a Clinical Sample. *Child Neuropsychology: A Journal on Normal and Abnormal Development in Childhood and Adolescence*. 8(4), 249 – 257.
- Haney J. L. (2016). Autism, Females, and the DSM-5: Gender Bias in Autism Diagnosis. *Social Work in Mental Health*. 14(4), 396-407.  
<http://www.tandfonline.com/DOI:10.1080/15332985.2015.1031858>
- Kaufman, C. (2010). *Executive Function in the Classroom: Practical Strategies for Improving Performance and Enhancing Skills for All Students*. Maryland: Paul H. Brookes Publishing.
- McCloskey, G., Perkins, L. A., & Divner, B. V. (2009). *Assessment and Intervention for Executive Function Difficulties*. New York: Taylor & Francis Group.
- Meltzer, L. (2007). *Executive Function in Education : from theory to practice*. London: Guilford Press.
- Naglieri, J. A., & Goldstein, S. (2014). Assessment of Executive Function Using Rating Scales: Psychometric Considerations. In Goldstein, S., & Naglieri, J. A. (Eds.), *Handbook of Executive Functioning* (pp. 121 – 122). New York: Springer Science+Business Media.
- Peterson, E., & Welsh, C. M. (2014). The Development of Hot and Cool Executive Functions in Childhood and Adolescence: Are We Getting Warmer?. In Goldstein, S., & Naglieri, J. A. (Eds.), *Handbook of Executive Functioning* (p. 60). New York: Springer Science+Business Media.