

## RESULT OF MODEL KNOWLEDGE PROMOTION FOR THE BUILDING OWNER IN PURSUING PERMISSION OF BUILDING CONSTRUCTION

Komsan Hansakul<sup>1</sup>, Wilawan Phanphruk<sup>2</sup>

<sup>1</sup>Collage of Local Administration, Khon Kaen University

<sup>2</sup>Faculty of Nursing, Khon Kaen University

---

### ABSTRACT

This research was action research. The purposes study was result of model knowledge promotion for the building owner in pursuing permission of building construction follow Building Control Act., B.E.2522 at Chaiyaphum Municipality Muang District Chaiyaphum Province. The experimental group consisted of 45 cases of study obtained from owner building in pursuing permission of building construction. Collect the data by quantitative and qualitative method. Procedure 4 steps for research; 1) survey of problem 2) method of solve problem 3) promotion of knowledge and 4) evaluation. The developed interview was used as a tool to collect employed quantitative data. The content validity was improved and adjusted by the suggestion of the experts. Using KR-20 tested the reliability of the assessment tools; were 0.90 knowledge level. Data analysis was done by computer program. Statistics were to acquire percentage, means, and standard deviation, maximum, minimum, dependent samples t-test statistically significant difference at 0.05 and qualitative data used content analysis.

The result revealed that: almost of owner building were women 51.1 %, age between 41-50 years old 35.6 %, age average 46 years old (S.D.=10.99), status (marry) 80.0 %, graduated in Bachelor's degree and higher degree 60.0 % , occupational (government employee/state enterprise employee) 57.8 %. The almost of the revenue sources from government and the related organization 86.67 %. The almost of the income between 25,001- 50,000 baht 44.4 %, the income average 38,351 baht (S.D.=25,808.24). The almost duration of live in Chaiyaphum Municipality lower than 10 years old 48.9 % (S.D.=18.13). The almost of the first pursuing 84.4 %, the permission of building construction 95.6 % information about pursuing permission of building construction follow building control Act., B.E.2522 form the bank 88.9%. This research indicate the knowledge level of the building owner in pursuing permission of building construction follow building control Act., B.E.2522 at Chaiyaphum Municipality Muang District Chaiyaphum Province promotion before the receiving the learning of knowledge at low level 80.0 % .Knowledge level of the owner building in pursuing permission of building construction follow before promotion of knowledge found that: 80% for low level of knowledge and 20 % for high level of knowledge. After promotion of knowledge found that: 53.3% for low level of knowledge and 46.7 %

for high level of knowledge. After intervention the result revealed that: the knowledge level of the owner building in pursuing permission of building construction follow building control Act., B.E.2522 before information were mean score for the knowledge 9.84 (S.D.= 5.64) , after information using the media flap, knowledge and public relations information were higher than pre-test mean score for the knowledge 14.91 (S.D.= 4.39), statistically significant difference ( $t=7.46$ ,  $p\text{-value}<0.001$ )

Therefore, the related organization should result of model knowledge promotion for the building owner in pursuing permission of building construction using the media flap, knowledge and public relations information for decreased problems and obstacles in pursuing permission of building construction.

**Keywords:** Knowledge Promotion, Building Owner, Building Control Act, B.E.2522

## ผลของรูปแบบการส่งเสริมความรู้การขออนุญาตการปลูกสร้างอาคารแก่เจ้าของอาคาร

คมสันต์ หาญสกุล<sup>1</sup> วิลาวรรณ พันธุ์ฤกษ์<sup>2</sup>

<sup>1</sup>วิทยาลัยการปกครองส่วนท้องถิ่น มหาวิทยาลัยขอนแก่น

<sup>2</sup>คณะพยาบาลศาสตร์ มหาวิทยาลัยขอนแก่น

### บทคัดย่อ

การศึกษาครั้งนี้เป็นการวิจัยเชิงปฏิบัติการ (Action Research) เพื่อศึกษาผลของรูปแบบการส่งเสริมความรู้ของเจ้าของอาคารในการขออนุญาตการปลูกสร้างอาคาร ตามพระราชบัญญัติควบคุมอาคาร พ.ศ.2522 ในเขตเทศบาลเมืองชัยภูมิ อำเภอเมือง จังหวัดชัยภูมิ กลุ่มเป้าหมายคือ เจ้าของอาคารที่มายื่นขออนุญาตก่อสร้าง ต่อเติม และรื้อถอนอาคาร ในเขตเทศบาลเมืองชัยภูมิ อำเภอเมือง จังหวัดชัยภูมิ จำนวน 45 คน เก็บข้อมูลเชิงคุณภาพและเชิงปริมาณ 4 ขั้นตอน คือ 1) การค้นหาปัญหา 2) แนวทางแก้ไขปัญหา 3) วิธีการดำเนินการแก้ไขปัญหา (การส่งเสริมความรู้) และ 4) การประเมินผล เครื่องมือที่ใช้ในการศึกษาเป็นแบบสัมภาษณ์ที่ผู้วิจัยสร้างขึ้นผ่านการตรวจสอบความเที่ยงตรงเชิงเนื้อหาจากผู้เชี่ยวชาญ และแบบสัมภาษณ์ด้านความรู้ต่อการขออนุญาตปลูกสร้างอาคาร ตามพระราชบัญญัติควบคุมอาคาร พ.ศ.2522 หาค่าความเที่ยงของแบบสัมภาษณ์โดยวิธี KR-20 ได้ค่าความเที่ยงเท่ากับ 0.90 วิเคราะห์ข้อมูลเชิงปริมาณด้วยโปรแกรมสำเร็จรูปโดยใช้สถิติเชิงพรรณนา นำเสนอด้วยค่าสถิติ ได้แก่ ร้อยละ ค่าเฉลี่ย ส่วนเบี่ยงเบนมาตรฐาน ค่าสูงสุด ต่ำสุด และค่าที (Dependent samples t-test) ที่ระดับนัยสำคัญทางสถิติ 0.05 และวิเคราะห์ข้อมูลเชิงคุณภาพด้วยการวิเคราะห์ข้อมูลเชิงเนื้อหา

ผลการศึกษาพบว่า ผู้มาขออนุญาตส่วนใหญ่เป็นเพศหญิง อายุระหว่าง 41-50 ปี ดำรงสถานภาพคู่ จบ การศึกษาระดับปริญญาตรีขึ้นไป ประกอบอาชีพรับราชการ/พนักงานรัฐวิสาหกิจ รายได้ของครอบครัวอยู่ในช่วง 25,001-50,000 บาท ระยะเวลาที่อาศัยอยู่ในชุมชนมากที่สุดในช่วงต่ำกว่า 10 ปีลงมา ทั้งนี้ส่วนใหญ่ขออนุญาตก่อสร้างเป็นครั้งแรก ในฐานะเจ้าของอาคาร โดยส่วนใหญ่ได้รับข้อมูลข่าวสารเกี่ยวกับการให้บริการในการขออนุญาตจากธนาคารและจากการบอกเล่าปากต่อปาก ด้านความรู้ในการขออนุญาตการปลูกสร้างอาคาร ตามพระราชบัญญัติควบคุมอาคาร พ.ศ. 2522 พบว่าภาพรวมความรู้ของผู้มาขออนุญาตก่อนการส่งเสริมให้ความรู้อยู่ในระดับต่ำมากที่สุด (ร้อยละ 80) โดยจำนวนผู้มีความรู้อยู่ในระดับสูงมีเพียงร้อยละ 20 แต่หลังจากการส่งเสริมความรู้โดยการให้ความรู้รายบุคคล การใช้สื่อแผ่นพับให้ความรู้ และการติดป้ายประชาสัมพันธ์ รายละเอียดขั้นตอนการขออนุญาตการก่อสร้างอาคาร พบว่า จำนวนผู้มาขออนุญาตที่มีความรู้สูงมีเพิ่มขึ้น (ร้อยละ 46.7) จำนวนผู้มีความรู้อยู่ในระดับต่ำลดลง (ร้อยละ 53.3) และค่าคะแนนเฉลี่ยของความรู้หลังส่งเสริมความรู้สูงขึ้นก่อนให้ความรู้อย่างมีนัยสำคัญทางสถิติ ( $t=7.46$ ,  $p\text{-value}<0.001$ )

ดังนั้น หน่วยงานที่เกี่ยวข้องควรส่งเสริมความรู้ให้กับผู้มาขออนุญาตปลูกสร้างอาคาร โดยการให้ความรู้รายบุคคล การใช้สื่อแผ่นพับให้ความรู้ และการติดป้ายประชาสัมพันธ์รายละเอียดขั้นตอนการขออนุญาตการก่อสร้างอาคาร จะช่วยลดปัญหาและอุปสรรคในการยื่นหลักฐานเพื่อประกอบในการขอรับใบอนุญาตก่อสร้างอาคาร

**คำสำคัญ:** การส่งเสริมความรู้ เจ้าของอาคาร พระราชบัญญัติควบคุมอาคาร พ.ศ.2522

### บทนำ

การควบคุมการก่อสร้างอาคารตามข้อบังคับของกฎหมายที่กำหนดไว้จำเป็นต้องมีการเผยแพร่ข้อมูลที่เกี่ยวข้องกับข้อบังคับของกฎหมาย การให้อุญาตทำการก่อสร้างอาคาร การควบคุมการตรวจสอบ พร้อมทั้งบทลงโทษของผู้กระทำความผิดที่ไม่สามารถปฏิบัติตามข้อกำหนด เพื่อสร้างความรู้ความเข้าใจเกี่ยวกับการก่อสร้างอาคารแก่ประชาชนและป้องกันการเกิดความเสียหายและผลกระทบที่อาจเกิดจากการไม่ปฏิบัติตามกฎหมาย ไม่ว่าจะเป็นในเรื่องความเป็นระเบียบเรียบร้อยของอาคาร สภาพแวดล้อม การจัดระบบการจราจร และรวมถึงประชาชนและบุคคลอื่นที่ได้รับความเดือดร้อนจนเป็นเหตุให้มีการร้องเรียน เช่น กรณีการร้องเรียนการก่อสร้างอาคารขีดแนวเขตที่ดินของผู้อื่นโดยไม่ได้รับอนุญาตจากเจ้าของที่ดินข้างเคียง และการก่อสร้างอาคารขีดแนวเขตที่ดินข้างเคียงโดยไม่มีสิ่งป้องกันวัสดุที่จะทำให้เกิดความเสียหายแก่ผู้อื่น และการก่อสร้าง เช่นการตอกเสาเข็ม ทำให้อาคารใกล้เคียงเสียหาย ฯลฯ ดังนั้น การควบคุมการก่อสร้างอาคารจึงมีความสำคัญอย่างยิ่งที่ต้องมีการบริหารจัดการการควบคุมการก่อสร้างอาคารให้มีประสิทธิภาพ ในการอนุมัติหรือการตรวจสอบแบบก่อสร้างอาคารต้องมีความเชื่อมโยงและสัมพันธ์กับเรื่องของผังเมือง ความสวยงามของผังเมือง ผังชุมชน ผังสถานที่รวมไปถึงตัวอาคารจะเกิดความสวยงาม มีภูมิสถาปัตยกรรมไปในทิศทางเดียวกัน การใช้ประโยชน์ต้องมีการแบ่งโซน (ประชัย เปี่ยมสมบูรณ์, 2546)

การบริหารงานของเทศบาลเมืองชัยภูมิในการกิจด้านการควบคุมการก่อสร้างอาคารในเขตเทศบาล ที่อยู่ภายใต้กฎหมายของพระราชบัญญัติควบคุมอาคาร พ.ศ.2522 และพระราชบัญญัติการผังเมืองรวม พ.ศ. 2518 ที่ต้องมีการดูแลควบคุม ตรวจสอบการก่อสร้างอาคารและสิ่งปลูกสร้างทุกประเภทที่เกิดขึ้นในพื้นที่เทศบาล ไม่ว่าจะเป็นการก่อสร้างที่อยู่อาศัย อาคารพาณิชย์ ห้างสรรพสินค้า โรงแรม หอพัก ฯลฯ ซึ่งเทศบาลเมืองชัยภูมิมีพื้นที่รับผิดชอบ 30.78 ตารางกิโลเมตร หรือ 19,323 ไร่ แบ่งเป็น 25 ชุมชน 8,500 หลังคาเรือน มีประชาชนทั้งหมด 37,419 คน (เทศบาลเมืองชัยภูมิ, 2554) เทศบาลเมืองชัยภูมิมีการขยายตัวของความเป็นเมืองเพิ่มมากขึ้นเรื่อยๆ มีความเจริญทั้งทางวัตถุและอื่นๆ เพิ่มมากขึ้น เห็นได้จากการก่อสร้างอาคารพาณิชย์ และบ้านเรือนขึ้นเป็นจำนวนมากในช่วง 3 ปีที่ผ่านมา เพื่อดำเนินกิจกรรมต่างๆ ตามลักษณะการใช้สอยประโยชน์ในที่ดินของตนเอง ส่งผลให้เกิดการเปลี่ยนแปลงการใช้ประโยชน์จากการใช้ที่ดินอย่างต่อเนื่อง เช่น การถมที่ดินเพื่อก่อสร้างอาคาร การตัดแปลงต่อเติม รื้อถอน เคลื่อนย้าย และเปลี่ยนแปลงการใช้อาคารสิ่งก่อสร้าง โดยประชาชนในพื้นที่มีการปลูกสร้างอาคาร การตัดแปลง ต่อเติม รื้อถอน ฯลฯ ได้มายื่นเรื่องขออนุญาตในการปลูกสร้างและรื้อถอนอาคารเพิ่มขึ้นเรื่อยๆ ทุกปี เห็นได้จากปี พ.ศ.2552 มีผู้มาขออนุญาตก่อสร้าง ตัดแปลง และรื้อถอนอาคาร จำนวน 241 ราย พ.ศ.2553 มี 253 ราย พ.ศ.2554 มี 262 ราย (เทศบาล

เมืองชัยภูมิ, 2554) โดยมีทั้งยื่นขออนุญาตในการก่อสร้างหรือและรื้อถอนที่สำนักงานเทศบาลเมืองชัยภูมิ และบางส่วนมีการปลูกสร้างไปโดยไม่ขออนุญาต ทำให้เกิดปัญหาการก่อสร้างอาคารไม่เป็นไปตาม พรบ.ควบคุมอาคาร เกิดความล่าช้าและเสี่ยงประมาณในการดำเนินงานเมื่อมีการตรวจสอบพบภายหลัง ดังที่ พลฎฐ์ บรรจงภูสิทธิ์ (2552) พบว่ามีประชาชนจำนวนไม่น้อยที่มีการฝ่าฝืนไม่ปฏิบัติตามข้อบังคับของกำหนด เช่น การก่อสร้างที่ไม่เป็นไปตามแบบแปลนที่ได้รับอนุญาต การต่อเติมอาคารที่ผิดที่ไม่สามารถเปลี่ยนแปลงได้ การก่อสร้างรุกล้ำแนวเขตผังเมือง การก่อสร้างอาคารผิดวัตถุประสงค์ของผังเมืองรวมในพื้นที่กำหนด การก่อสร้างอาคารชิดแนวเขตที่ดินผู้อื่น และกรณีอื่นๆ อีกหลายประการ อันเนื่องมาจากเจ้าของอาคารมีความต้องการใช้พื้นที่อาคารเพื่อประโยชน์ในการใช้สอยของตนเองอย่างสูงสุด การควบคุมการก่อสร้างอาคารจึงจำเป็นอย่างมาก เพื่อป้องกันความเสียหาย และผลกระทบต่างๆ ที่อาจจะตามมา ไม่ว่าจะเป็นทางด้านเศรษฐกิจ และอาจส่งผลต่อสุขภาพ ชีวิต และทรัพย์สิน หากมีการก่อสร้างที่ไม่เป็นไปตามข้อบังคับของกฎหมายที่กำหนดไว้ก็ได้

จากสภาพปัญหาและเหตุผลดังกล่าวข้างต้น การส่งเสริมความรู้แก่ผู้มาขออนุญาตจึงเป็นสิ่งสำคัญ เพื่อป้องกันผลกระทบต่างๆ ที่อาจจะตามมา ทั้งทางด้านเศรษฐกิจ และอาจส่งผลต่อสุขภาพ ชีวิต และทรัพย์สินได้ ถ้าหากมีการปฏิบัติที่ไม่ถูกต้อง ดังนั้น รูปแบบการส่งเสริมความรู้ในงานวิจัยนี้ จะช่วยให้ผู้ที่มีส่วนเกี่ยวข้องสามารถนำวิธีการให้ความรู้ที่เหมาะสมไปใช้เพื่อให้เกิดประโยชน์สูงสุดต่อไป

#### วัตถุประสงค์การวิจัย

เพื่อศึกษาผลของรูปแบบการส่งเสริมความรู้ของเจ้าของอาคารในการขออนุญาตการปลูกสร้างอาคาร ตาม พรบ.ควบคุมอาคาร พ.ศ.2522 ในชุมชนเขตเทศบาลเมืองชัยภูมิ อำเภอเมือง จังหวัดชัยภูมิ โดยมีวัตถุประสงค์เฉพาะดังต่อไปนี้

- 1) เพื่อศึกษาความรู้ ของเจ้าของอาคารในการขออนุญาตการปลูกสร้างอาคาร ตามพระราชบัญญัติควบคุมอาคาร พ.ศ. 2522 ในเขตเทศบาลเมืองชัยภูมิ อำเภอเมือง จังหวัดชัยภูมิ
- 2) เพื่อศึกษาปัญหาและวิเคราะห์แก้ไข้ปัญหาเกี่ยวกับ การขออนุญาตก่อสร้างอาคาร ตามพระราชบัญญัติควบคุมอาคาร พ.ศ.2522 ในชุมชนเขตเทศบาลเมืองชัยภูมิ อำเภอเมือง จังหวัดชัยภูมิ
- 3) เพื่อส่งเสริมความรู้ ของเจ้าของอาคารในการขออนุญาตการปลูกสร้างอาคาร ตามพระราชบัญญัติควบคุมอาคาร พ.ศ. 2522 ในชุมชนเขตเทศบาลเมืองชัยภูมิ อำเภอเมือง จังหวัดชัยภูมิ
- 4) เพื่อประเมินผลความรู้ ของเจ้าของอาคารในการขออนุญาตการปลูกสร้างอาคาร ตามพระราชบัญญัติควบคุมอาคาร พ.ศ. 2522 ในชุมชนเขตเทศบาลเมืองชัยภูมิ อำเภอเมือง จังหวัดชัยภูมิ

#### ขอบเขตการวิจัย

ทำการศึกษาจากเจ้าของอาคารที่มาขอยื่นใบอนุญาตปลูกสร้าง ต่อเติม ดัดแปลง และรื้อถอนอาคาร ในชุมชนเขตเทศบาลเมืองชัยภูมิ อำเภอเมือง จังหวัดชัยภูมิ ในช่วงเดือนกรกฎาคม-สิงหาคม 2555 ที่มาขอยื่นใบอนุญาตปลูกสร้าง ต่อเติม ดัดแปลง และรื้อถอนอาคาร

### วิธีการดำเนินการวิจัย

การศึกษาครั้งนี้เป็นการวิจัยเชิงปฏิบัติการ (Action Research) เพื่อศึกษารูปแบบการส่งเสริมความรู้ และประเมินผลความรู้ของเจ้าของอาคารในการขออนุญาตการปลูกสร้างอาคาร ตามพระราชบัญญัติควบคุมอาคาร พ.ศ. 2522 ในเขตเทศบาลเมืองชัยภูมิ อำเภอเมือง จังหวัดชัยภูมิ

### เครื่องมือที่ใช้ในการศึกษาวิจัย

แบบสัมภาษณ์แบ่งออกเป็น 3 ส่วน ประกอบด้วย

ส่วนที่ 1 ข้อมูลคุณลักษณะส่วนบุคคล และข้อมูลทั่วไป

ส่วนที่ 2 ความรู้เกี่ยวกับการขออนุญาตการก่อสร้างอาคาร ตาม พรบ.ควบคุมอาคาร พ.ศ. 2522

ส่วนที่ 3 ปัญหา อุปสรรค และข้อเสนอแนะ ในการควบคุมการก่อสร้างอาคาร

วิเคราะห์หาความเชื่อมั่น (Reliability) โดยการหา KR-20 ด้วยวิธีของ Kuder-Richardson นำไปทดลองใช้ (Try Out) กับผู้ยื่นขออนุญาตก่อสร้างอาคารที่มีลักษณะคล้ายคลึงกับประชากรกลุ่มเป้าหมาย จำนวน 30 คน มีค่าความเชื่อมั่นเท่ากับ 0.90

### การเก็บรวบรวมข้อมูล

ผู้ศึกษามีวิธีการเก็บข้อมูลดังนี้

#### 1. การค้นหาปัญหา

ผู้ศึกษาเก็บข้อมูลจากการสัมภาษณ์เจ้าของอาคารที่มายื่นขออนุญาตการปลูกสร้างอาคาร ในชุมชนเขตเทศบาลเมืองชัยภูมิ อำเภอเมือง จังหวัดชัยภูมิ ช่วงเดือนกรกฎาคม-สิงหาคม พ.ศ.2555 เพื่อให้ได้ข้อมูลที่แท้จริง

2. การวางแผนแก้ไขปัญหา นำผลของสภาพปัญหาที่พบมาวางแผนแก้ไขปัญหา โดยการประชุมเจ้าหน้าที่ที่มีส่วนเกี่ยวข้องในการควบคุมการปลูกสร้างอาคารเพื่อร่วมวางแผนแก้ไขปัญหและแนวทางปฏิบัติร่วมกัน

3. ลงมือปฏิบัติในการดำเนินแก้ไขปัญหา(การส่งเสริมความรู้) โดยนำผลการวางแผนแก้ไขปัญหา และแนวทางปฏิบัติจากขั้นตอนที่ 2 มาดำเนินการแก้ไขปัญหา โดยใช้วิธีส่งเสริมความรู้แก่เจ้าของอาคารที่มายื่นขออนุญาตการปลูกสร้างอาคาร ได้แก่ 1) ให้ความรู้รายบุคคล 2) ติดป้ายประชาสัมพันธ์รายละเอียดขั้นตอนการขออนุญาตการก่อสร้างอาคาร และ 3) แจกแผ่นพับความรู้เกี่ยวกับการขออนุญาตการก่อสร้างอาคาร บทลงโทษ ตาม พรบ. และพรบ. ควบคุมอาคาร พ.ศ.2522

4. การประเมินผล ประเมินผลความรู้โดยใช้แบบสัมภาษณ์ความรู้ โดยประเมินความรู้ความเข้าใจเกี่ยวกับการขออนุญาตการก่อสร้างอาคาร ตาม พรบ.ควบคุมอาคาร พ.ศ.2522 จากเจ้าของอาคารที่มายื่นขออนุญาตการปลูกสร้างอาคาร เพื่อเปรียบเทียบก่อนให้ความรู้ และหลังให้ความรู้

### การวิเคราะห์ข้อมูล

1. วิเคราะห์ข้อมูลเกี่ยวกับสภาพทั่วไปของผู้ตอบแบบสัมภาษณ์และการวัดความรู้ โดยการแจกแจงความถี่ (Frequency) ร้อยละ (Percentage) ค่าเฉลี่ย (Mean) ส่วนเบี่ยงเบนมาตรฐาน (Standard Deviation) ค่าสูงสุด (Maximum) และค่าต่ำสุด (Minimum) และเปรียบเทียบความรู้และการพัฒนาโดยการหาค่าร้อยละของการเปลี่ยนแปลงในข้อมูลเชิงปริมาณ

2. วิเคราะห์ข้อมูลเกี่ยวกับการเปรียบเทียบคะแนนความรู้เกี่ยวกับการขออนุญาตการก่อสร้างอาคารตาม พรบ. ควบคุมอาคาร พ.ศ.2522 ก่อนและหลังให้ความรู้ ด้วยการทดสอบค่าที (Dependent Samples t-test) กำหนดนัยสำคัญทางสถิติที่ระดับ 0.05

3. คำถามปลายเปิด วิเคราะห์ข้อมูลการเก็บรวบรวมรายละเอียดที่ผู้ตอบแบบสอบถาม นำมาวิเคราะห์เชิงเนื้อหา (Content Analysis)

#### ส่วนที่ 1 ข้อมูลทั่วไป

ผู้มาขออนุญาตจำนวน 45 คน ส่วนใหญ่เป็นเพศหญิง (ร้อยละ 51.1) อายุระหว่าง 41-50 ปี (ร้อยละ 35.6) อายุเฉลี่ยเท่ากับ 46 ปี (S.D.=10.99, Min=25, Max=70) สถานภาพคู่มากที่สุด (ร้อยละ 80) ส่วนใหญ่จบการศึกษาระดับปริญญาตรีขึ้นไป (ร้อยละ 60 ประกอบอาชีพรับราชการ/พนักงานรัฐวิสาหกิจมากที่สุด (ร้อยละ 57.8) รายได้ของครอบครัวอยู่ในช่วง 25,001-50,000 บาทมากที่สุด (ร้อยละ 44.4) รายได้เฉลี่ย 38,351 บาท (S.D.=25808.24) โดยระยะเวลาที่อาศัยอยู่ในชุมชนมากที่สุดในช่วงต่ำกว่า 10 ปีลงมา (ร้อยละ 48.9) (S.D.=18.13, Min=1, Max=51) ส่วนใหญ่เป็นการมาขออนุญาตเป็นครั้งแรก (ร้อยละ 84.4) ในฐานะเจ้าของอาคารมากที่สุด (ร้อยละ 88.9) โดยส่วนใหญ่เป็นยื่นขออนุญาตก่อสร้าง (ร้อยละ 95.6) ทั้งนี้ได้รับข้อมูลข่าวสารเกี่ยวกับการให้บริการในการขออนุญาตจากธนาคารและจากการบอกเล่าปากต่อปาก (ร้อยละ 88.9)

#### ส่วนที่ 2 ความรู้เกี่ยวกับการขออนุญาตการก่อสร้างอาคาร ตาม พรบ.ควบคุมอาคาร พ.ศ.2522

ผลการศึกษาพบว่าผู้มาขออนุญาตก่อสร้างอาคารในเขตเทศบาลเมืองชัยภูมิมีระดับความรู้ ตาม พรบ. ควบคุมอาคาร พ.ศ. 2522 ภาพรวมก่อนการส่งเสริมให้ความรู้อยู่ในระดับต่ำมากที่สุด (ร้อยละ 80.0) (ดังตารางที่ 1)

**ตารางที่ 1** แสดงจำนวนและร้อยละของระดับความรู้เกี่ยวกับการขออนุญาตการก่อสร้างอาคาร ตาม พรบ.ควบคุม อาคาร พ.ศ.2522 ในเขตเทศบาลเมืองชัยภูมิ อำเภอเมือง จังหวัดชัยภูมิ

ระดับความรู้เกี่ยวกับการขออนุญาตการก่อสร้างอาคาร ตาม พรบ.ควบคุมอาคาร พ.ศ.2522 (n = 45)	จำนวน (คน)	ร้อยละ
-ระดับสูง (คะแนนระหว่าง 16-20)	9	20.0
-ระดับต่ำ (คะแนนระหว่าง 0-15)	36	80.0

### ส่วนที่ 3 การวิเคราะห์ ปัญหา อุปสรรค และข้อเสนอแนะเพื่อการปรับปรุงการปฏิบัติงานการควบคุมการก่อสร้างอาคาร ตาม พรบ.ควบคุมอาคาร พ.ศ.2522

การศึกษาปัญหาและอุปสรรคที่พบในการยื่นหลักฐานเพื่อประกอบในการขอรับใบอนุญาตก่อสร้างอาคาร พบว่า ปัญหาที่พบมากที่สุดคือ การมีขั้นตอนที่ยุ่งยาก หลายขั้นตอน และซับซ้อน (ร้อยละ 73.3) รองลงมาคือ ไม่มีเจ้าหน้าที่คอยบริการและให้คำแนะนำ (ร้อยละ 24.4)

ด้านเอกสารหลักฐานประกอบในการขอรับใบอนุญาตก่อสร้างอาคารพบว่า ประสบปัญหาไม่มีความรู้ด้านการเขียนแบบมากที่สุด (ร้อยละ 60) ไม่ทราบว่าต้องใช้เอกสารใดบ้าง (ร้อยละ 44.4) เอกสารประกอบในการยื่นไม่ครบ (ร้อยละ 15.6) ไม่มีแบบแปลน (ร้อยละ 11.1) และไม่มีเอกสารสิทธิในที่ดินที่จะทำการปลูกสร้าง (ร้อยละ 4.4) ตามลำดับ

ด้านขั้นตอนการยื่นคำขออนุญาตก่อสร้างอาคารพบว่า ประสบปัญหาระยะเวลาในการออกใบอนุญาตล่าช้ามากที่สุด (ร้อยละ 48.9) รองลงมาคือ เจ้าหน้าที่ไม่แจ้งผลการออกใบอนุญาตต้องมาติดตามเอง (ร้อยละ 46.7) เสียค่าใช้จ่ายในการเขียนแบบแปลน (ร้อยละ 40) เสียเวลา (ร้อยละ 24.4) เจ้าหน้าที่ไม่ลดขั้นตอนการปฏิบัติงาน (ร้อยละ 17.8) เจ้าหน้าที่มักจะเลื่อนการนัดตรวจ (ร้อยละ 15.6) และต้องขออนุญาตก่อนทำการปลูกสร้าง (ร้อยละ 4.4) ตามลำดับ

การศึกษาความต้องการของผู้มาขออนุญาตปลูกสร้างอาคาร พบว่า ต้องการให้เทศบาลเมืองชัยภูมิ บริการและอำนวยความสะดวกในขั้นตอนการขออนุญาตก่อสร้างอาคาร ด้วยความรวดเร็ว สะดวก และไม่ยุ่งยาก สลับซับซ้อน (ร้อยละ 80) ต้องการมีเจ้าหน้าที่ให้บริการด้วยความสุภาพ และให้คำแนะนำอย่างชัดเจน (ร้อยละ 66.7) ต้องการให้มีแบบคำร้องต่าง ๆ ไว้คอยให้บริการ พร้อมยกตัวอย่าง (ร้อยละ 64.4) และต้องการให้มีแบบไว้บริการ/มีแผ่นพับรายละเอียดและขั้นตอนการขออนุญาต (ร้อยละ 4.4)

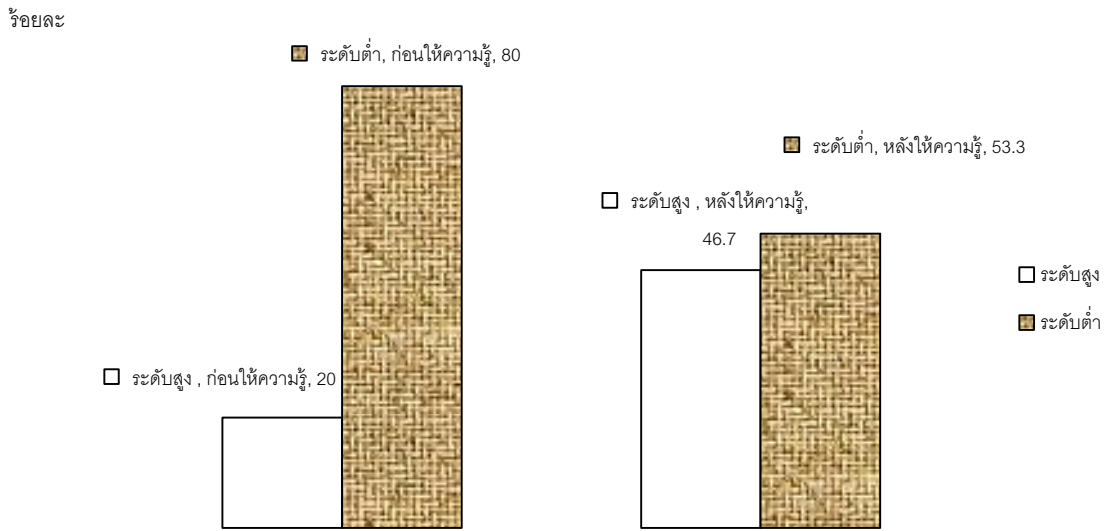
### ส่วนที่ 4 การส่งเสริมความรู้เกี่ยวกับการขออนุญาตการก่อสร้างอาคาร ตาม พรบ.ควบคุมอาคาร พ.ศ.2522

ผู้ศึกษาสัมภาษณ์เจ้าของอาคารที่ยื่นขออนุญาตการปลูกสร้างอาคาร ในชุมชนเขตเทศบาลเมืองชัยภูมิ อำเภอเมือง จังหวัดชัยภูมิ ในช่วงเดือนกรกฎาคม-สิงหาคม พ.ศ. 2555 จำนวน 45 คน ในการศึกษาปัญหาเพื่อให้ได้ข้อมูลที่แท้จริง หลังจากนั้นผู้วิจัยดำเนินการจัดเก็บข้อมูลโดยการแนะนำตนเอง ซึ่งแจ้งรายละเอียดการดำเนินการวิจัยและวัตถุประสงค์ของการศึกษาแก่ผู้รับการสัมภาษณ์ แล้วนำผลของสภาพปัญหาที่ได้จากการสัมภาษณ์มาวิเคราะห์ แล้วนำข้อมูลที่ได้มาวางแผนแก้ไขปัญหา โดยการประชุมเจ้าหน้าที่ที่มีส่วนเกี่ยวข้องในการควบคุมการปลูกสร้างอาคารเพื่อร่วมวางแผนแก้ไขปัญหามาและแนวทางปฏิบัติร่วมกัน ซึ่งประกอบไปด้วย ผอ.กองช่าง เจ้าหน้าที่รับแบบ นายช่างเขตงานผังเมือง นายช่างเขตผู้ช่วยสถาปนิก หัวหน้างานสถาปัตยกรรม นายช่างเขตวิศวกรโยธา นายช่างเขตผู้ช่วยวิศวกร ผู้ช่วยผู้วิจัย และผู้วิจัย โดยที่ประชุมมีมติให้ใช้วิธีส่งเสริมความรู้แก่เจ้าของอาคารที่ยื่นขออนุญาตการปลูกสร้างอาคาร โดยการติดป้ายประชาสัมพันธ์รายละเอียดขั้นตอนการขออนุญาตการก่อสร้างอาคาร การให้ความรู้รายบุคคล และการแจกแผ่นพับความรู้เกี่ยวกับการขออนุญาตการก่อสร้างอาคาร บทลงโทษตาม พรบ. และ พรบ.ควบคุมอาคาร พ.ศ. 2522

ประเมินผลความรู้โดยใช้แบบสัมภาษณ์ความรู้ความเข้าใจเกี่ยวกับการขออนุญาตการก่อสร้างอาคารตาม พรบ.ควบคุมอาคาร พ.ศ. 2522 หลังจากเจ้าของอาคารได้รับการส่งเสริมความรู้ พบว่า ก่อนให้ความรู้



ระดับความรู้ในภาพรวมของผู้มาขออนุญาตปลูกสร้างอาคารในเขตเทศบาลเมืองชัยภูมิ จังหวัดชัยภูมิ อยู่ใน ระดับต่ำ จำนวน 36 คน (ร้อยละ 80) มีความรู้อยู่ในระดับสูง 9 คน (ร้อยละ 20) และหลังให้ความรู้พบว่า ผู้มี ความรู้เกี่ยวกับการขออนุญาตก่อสร้างอาคาร ตาม พรบ.ควบคุมอาคาร พ.ศ.2522 ในระดับต่ำ มีจำนวนลดลง จากเดิม (ร้อยละ 26.7) ขณะที่จำนวนผู้มีความรู้อยู่ในระดับสูงเพิ่มขึ้นจากเดิม (ร้อยละ 26.7) ดังรายละเอียดใน ภาพที่ 1



ภาพ ที่ 1 แสดงจำนวนและร้อยละของระดับความรู้ในภาพรวมก่อนและหลังให้ความรู้เกี่ยวกับการขออนุญาตการก่อสร้างอาคาร ตาม พรบ.ควบคุมอาคาร พ.ศ.2522

การศึกษาการเปรียบเทียบคะแนนความรู้เกี่ยวกับการขออนุญาตการก่อสร้างอาคาร ตาม พรบ.ควบคุมอาคาร พ.ศ.2522 ก่อนและหลังให้ความรู้ โดยใช้สื่อแผ่นพับให้ความรู้รายบุคคล การแจกแผ่นพับความรู้เกี่ยวกับการขออนุญาตการก่อสร้างอาคาร และ พรบ.ควบคุมอาคาร พ.ศ.2522 และการติดย่ำประชาสัมพันธ์ รายละเอียดขั้นตอนการขออนุญาตการก่อสร้างอาคารให้กับผู้มาขออนุญาตการปลูกสร้างอาคารในเขตเทศบาลเมืองชัยภูมิ จังหวัดชัยภูมิ ด้วยการทดสอบค่าที (Dependent samples t-test) พบว่า ผู้มาขออนุญาตการปลูกสร้างอาคารมีความรู้สูงขึ้นก่อนให้ความรู้ อย่างมีนัยสำคัญทางสถิติที่ระดับ 0.05 ดังรายละเอียดในตารางที่ 2

ตารางที่ 2 เปรียบเทียบคะแนนความรู้เกี่ยวกับการขออนุญาตการก่อสร้างอาคาร ตาม พรบ.ควบคุมอาคาร พ.ศ.2522 ก่อนและหลังให้ความรู้ด้วยการทดสอบค่าที่

คะแนนความรู้ (n = 45)	$\bar{X}$	SD	t	p
ก่อนให้ความรู้	9.84	5.64	7.46*	< .001
หลังให้ความรู้	14.91	4.39		

\* มีนัยสำคัญทางสถิติที่ระดับ .05

### การอภิปรายผล

ผลการศึกษาระดับความรู้ผู้มาขออนุญาตก่อสร้างอาคารในเขตเทศบาลเมืองชัยภูมิ ตามพระราชบัญญัติควบคุมอาคาร พ.ศ. 2522 มีระดับความรู้ภาพรวมก่อนการส่งเสริมให้ความรู้อยู่ในระดับต่ำถึงร้อยละ 80.0 ซึ่งสอดคล้องของการศึกษาของ ก้องเกียรติ กำศิริพิมาน (2551) พบว่า กลุ่มตัวอย่างส่วนใหญ่เป็นเพศชาย อายุระหว่าง 41-50 ปี การศึกษาระดับปริญญาตรี ด้านความรู้ความเข้าใจก่อนให้ความรู้ ส่วนใหญ่ไม่รู้รายละเอียดเกี่ยวกับบทลงโทษที่ออกตาม พรบ.ควบคุมอาคาร พ.ศ. 2522 จะรู้ว่าต้องขออนุญาตปลูกสร้างอาคารเท่านั้น สอดคล้องกับการศึกษาของ ศุภกฤต สำเนียงใหม่ (2552) พบว่า ความรู้ความเข้าใจเกี่ยวกับ พรบ.ควบคุมอาคาร พ.ศ. 2522 ของประชาชนผู้มาขออนุญาตก่อสร้างอยู่ในระดับปานกลาง ความเข้าใจเกี่ยวกับกฎหมายที่เกี่ยวข้องกับการก่อสร้างอาคารอยู่ในระดับน้อย สารโรจน์ สิทธิชัย (2553) ศึกษาพบว่า ผู้ขอรับบริการขออนุญาตก่อสร้างอาคารส่วนใหญ่ไม่มีความรู้ความเข้าใจเกี่ยวกับกฎหมาย ไม่ทราบขั้นตอน และไม่ทราบว่าต้องใช้เอกสารใดบ้าง เสียเวลาที่ต้องติดต่อเจ้าหน้าที่หลายครั้ง จัตรีชัย พวงมณี (2553) ศึกษาพบว่า ประชาชนส่วนใหญ่มีความรู้ด้านกฎหมายควบคุมอาคารน้อย สภาพนโยบาย สภาพทางการบริหาร และสภาพทางการเมืองของผู้บริหารท้องถิ่นเป็นปัญหาและอุปสรรคต่อการบังคับใช้กฎหมายควบคุมอาคาร ประชาชนขาดความรู้ความเข้าใจ คิดว่าขั้นตอนยุ่งยาก ใช้เวลานาน จึงเกิดความไม่พอใจ สมพงษ์ ปัญญา (2553) ศึกษาพบว่า ประชาชนส่วนใหญ่ยังไม่เข้าใจในขั้นตอนต่างๆ ของกฎหมายส่วนการกำกับดูแลการก่อสร้าง ดัดแปลง รื้อถอนอาคาร จากงานวิจัยจำนวนมากแสดงให้เห็นว่าผู้มาขออนุญาตก่อสร้างอาคารในเขตเทศบาลตามที่ตั้งต่างๆ ขาดความรู้เกี่ยวกับการขออนุญาตก่อสร้างอาคารตาม พรบ.ควบคุมอาคาร พ.ศ.2522 ซึ่งอาจส่งผลทำให้เกิดปัญหาการทำผิดกฎหมาย เกิดความเสียหาย และผลกระทบต่างๆ ที่อาจจะตามมา หากมีการก่อสร้างที่ไม่เป็นไปตามข้อบังคับของกฎหมายที่กำหนดไว้ก็ได้

รูปแบบการส่งเสริมความรู้แก่เจ้าของอาคารที่ยื่นขออนุญาตการปลูกสร้างอาคาร 3 วิธี คือ 1) ให้ความรู้สอนรายบุคคล 2) แจกแผ่นพับความรู้เกี่ยวกับการขออนุญาตการก่อสร้างอาคาร ตาม พรบ.ควบคุมอาคาร พ.ศ.2522 และ 3) ติดป้ายประชาสัมพันธ์รายละเอียดขั้นตอนการขออนุญาตการก่อสร้างอาคาร เป็นวิธีที่เหมาะสมโดยสามารถเพิ่มความรู้แก่ผู้มาขออนุญาตได้ ดังที่ ก้องเกียรติ กำศิริพิมาน (2551) ศึกษาพบว่า แนวทางการส่งเสริมความรู้คือ ต้องการให้เผยแพร่ข้อมูลข่าวสาร ในการจัดทำเอกสารเผยแพร่แจกจ่ายมากที่สุด ในการขออนุญาตการก่อสร้างอาคาร มีประโยชน์ต่อท้องถิ่น ซึ่งจะเห็นได้ว่าส่วนใหญ่ผู้ที่ยื่นขออนุญาตก่อสร้าง

อาคารต้องการเอกสารความรู้ และการชี้แจงขั้นตอนรายละเอียดที่ถูกต้องในการยื่นขออนุญาต เพื่อจะได้สามารถดำเนินการได้อย่างถูกต้อง และทำให้การดำเนินงานรวดเร็วขึ้น

### ข้อเสนอแนะในการนำผลการวิจัยไปใช้

1. ควรมีการส่งเสริมความรู้เกี่ยวกับกฎหมาย บทลงโทษ ระเบียบ ขั้นตอนการยื่นขออนุญาตการปลูกสร้างอาคาร ตาม พรบ.ควบคุมอาคาร พ.ศ. 2522 ให้กับผู้มาขออนุญาตอย่างต่อเนื่อง และทุกครั้งที่มีการปรับเปลี่ยนระเบียบ กฎหมาย บทลงโทษ ต่างๆ

2. ควรมีการประชาสัมพันธ์หลายๆ ช่องทางในการให้ความรู้เกี่ยวกับกฎหมาย บทลงโทษ ระเบียบ ขั้นตอนการยื่น ขออนุญาตการปลูกสร้างอาคาร ตามพระราชบัญญัติควบคุมอาคาร พ.ศ. 2522 เช่น ทางเว็บไซต์ของเทศบาล ไปสเตอร์ และมีการจัดอบรมให้ความรู้ ฯลฯ

### ข้อเสนอแนะในการทำวิจัยครั้งต่อไป

1. ควรมีการศึกษาการส่งเสริมความรู้ของเจ้าหน้าที่ ช่างควบคุมงาน ช่างเขต และผู้ที่เกี่ยวข้อง ในการขออนุญาตการปลูกสร้างอาคาร ตาม พรบ.ควบคุมอาคาร พ.ศ. 2522

2. ควรมีการศึกษาการลดขั้นตอนของเจ้าหน้าที่ที่ดูแลในการขออนุญาตการปลูกสร้างอาคาร ตาม พรบ.ควบคุมอาคาร พ.ศ.2522

3. ควรมีการศึกษาเชิงทดลองเกี่ยวกับการส่งเสริมความรู้ของเจ้าของอาคารในการขออนุญาตการปลูกสร้างอาคาร ตาม พรบ.ควบคุมอาคาร พ.ศ.2522 ในเขตเทศบาลเมืองชัยภูมิ อำเภอเมือง จังหวัดชัยภูมิ ในประเด็นต่างๆ

### เอกสารอ้างอิง

ก้องเกียรติ กำศิริพิมาน . (2551). การเสริมสร้างให้ประชาชนมีความรู้ในการขออนุญาตปลูกสร้างอาคาร

ในเขตพื้นที่ อบต. การศึกษาอิสระรัฐประศาสนศาสตรมหาบัณฑิต สาขาวิชาการปกครองส่วนท้องถิ่น วิทยาลัยการปกครองส่วนท้องถิ่น มหาวิทยาลัยขอนแก่น.

ฉัตรชัย พวงมณี. (2553). การบังคับใช้กฎหมายควบคุมอาคารในพื้นที่เกาะลันตาใหญ่ อำเภอเกาะลันตา

จังหวัดกระบี่. การศึกษาอิสระรัฐประศาสนศาสตรมหาบัณฑิต สาขาวิชาการปกครองส่วนท้องถิ่น วิทยาลัยการปกครองส่วนท้องถิ่น มหาวิทยาลัยขอนแก่น.

เทศบาลเมืองชัยภูมิ. (2554). ทะเบียนข้อมูลประชากรในเขตเทศบาลเมืองชัยภูมิ ประจำปี พ.ศ. 2554.

เอกสารอัดสำเนา.

\_\_\_\_\_. (2554). ทะเบียนผู้มาขออนุญาตก่อสร้าง ดัดแปลง และรื้อถอนอาคาร ประจำปี พ.ศ. 2554.

เอกสารอัดสำเนา.

ปุระชัย เบียมสมบูรณ์. (2546). การปฏิบัติตามกฎหมายควบคุมอาคาร. ท้องถิ่น, 43(2), 31-36.

- พลัญจิว บรรจงภูสิทธิ. (2552). **ประสิทธิผลการควบคุมการก่อสร้างอาคารในพื้นที่เทศบาลแหลมฉบัง อำเภอศรีราชา จังหวัดชลบุรี**. การศึกษาอิสระรัฐประศาสนศาสตรมหาบัณฑิต สาขาวิชาการปกครองส่วนท้องถิ่น วิทยาลัยการปกครองส่วนท้องถิ่น มหาวิทยาลัยขอนแก่น.
- ศุภกฤต สำเนียงใหม่(ว่าที่ ร.ต.). (2552). **การปฏิบัติตาม พรบ.ควบคุมอาคารของ ปชช. ในเขตเทศบาล ต.โพธิ์กลาง อ.เมือง จ.นครราชสีมา**. การศึกษาอิสระรัฐประศาสนศาสตรมหาบัณฑิต สาขาวิชาการปกครองส่วนท้องถิ่น วิทยาลัยการปกครองส่วนท้องถิ่น มหาวิทยาลัยขอนแก่น.
- สมพงษ์ ปัญญา. (2553). **กระบวนการบังคับใช้กฎหมายควบคุมอาคารในเขตเทศบาลตำบลต้นเปา อำเภอสันกำแพง จังหวัดเชียงใหม่**. การศึกษาอิสระรัฐประศาสนศาสตรมหาบัณฑิต สาขาวิชาการปกครองส่วนท้องถิ่น วิทยาลัยการปกครองส่วนท้องถิ่น มหาวิทยาลัยขอนแก่น.
- สันติ กาญจนมิตร. (2553). **ความรู้ ความเข้าใจของประชาชนกับขั้นตอนการปฏิบัติตามพระราชบัญญัติควบคุมอาคาร พ.ศ. 2522 กรณีศึกษา : ในเขตพื้นที่เทศบาลตำบลโคกโพธิ์อำเภอโคกโพธิ์ จังหวัดปัตตานี**. การศึกษาอิสระรัฐประศาสนศาสตรมหาบัณฑิต สาขาวิชาการปกครองส่วนท้องถิ่น วิทยาลัยการปกครองส่วนท้องถิ่น มหาวิทยาลัยขอนแก่น.
- สาโรจน์ สิทธิชัย. (2553). **ศึกษาปัญหาการขออนุญาตก่อสร้างอาคาร ตามพรบ.ควบคุมอาคาร ในเขต อบต.ปากแจ่ม อ.ห้วยยอด จ.ตรัง**. การศึกษาอิสระรัฐประศาสนศาสตรมหาบัณฑิต สาขาวิชาการปกครองส่วนท้องถิ่น วิทยาลัยการปกครองส่วนท้องถิ่น มหาวิทยาลัยขอนแก่น.