

## การละเล่นพื้นเมืองมรดกทางวัฒนธรรมที่ทรงคุณค่า

สุนทรดี นิมเนตพันธ์

ภาควิชาสันทนการ คณะพลศึกษา มหาวิทยาลัยศรีนครินทรวิโรฒ

การละเล่นพื้นเมืองมีความสำคัญต่อวิถีชีวิตของชาวบ้าน ซึ่งในแต่ละท้องถิ่นจะมีลักษณะแตกต่างกันออกไปขึ้นอยู่กับว่าท้องถิ่นใด มูลเหตุที่ทำให้เกิดความแตกต่างของแต่ละภาคหรือแต่ละท้องถิ่นคือสภาพภูมิศาสตร์ เศรษฐกิจ สังคม ขนบธรรมเนียมประเพณีและความเชื่อของคนในสังคมนั้นๆ การละเล่นผูกพันกับพิธีกรรมความเชื่อทางศาสนาเพื่อความอุดมสมบูรณ์และความมั่นคงของชุมชน อันได้แก่ การทำมาหากิน วิถีชีวิตตั้งแต่เกิดจนถึงตาย ตลอดจนพิธีกรรมที่เกี่ยวกับสังคมและยังมีส่วนช่วยในการผ่อนคลายความเครียด ให้ความสนุกสนาน บันเทิงใจ การละเล่นพื้นเมืองเป็นมรดกทางวัฒนธรรมของชาวบ้านที่ได้มีการสืบทอดต่อกันมาในแต่ละท้องถิ่นทั่วภูมิภาคของประเทศไทย รูปแบบการเล่นและการแสดงย่อมแตกต่างกันไปตามความนิยมของแต่ละท้องถิ่น ปัจจุบันการละเล่นพื้นเมืองของไทยที่เล่นสืบทอดกันมาแต่โบราณบางชนิดได้สาบสูญไป บางชนิดได้เปลี่ยนแปลงไปตามอิทธิพลของวัฒนธรรมตะวันตกจนเกือบจะไม่เห็นร่องรอยของรูปแบบเดิม ฉะนั้นเยาวชนรุ่นหลังจึงควรศึกษาค้นคว้าอนุรักษ์และช่วยกันสืบทอดการละเล่นพื้นเมืองที่เป็นมรดกอันล้ำค่าของแผ่นดิน

พระยาอนุমানราชชน (2510:130) กล่าวว่าการเล่นพื้นเมืองของไทยนั้นมีประวัติความเป็นมาตั้งแต่สมัยดึกดำบรรพ์ก่อนประวัติศาสตร์ เมื่อมนุษย์เพิ่งรู้จักเอาดินมาปั้นเป็นภาชนะในครั้งแรกแล้วจึงเจริญเรื่อยมาเป็นลำดับ เด็กที่เห็นผู้ใหญ่ก็ทำเลียนแบบมาปั้นเล่นบ้าง เช่น การเล่นแตกโพละ คือเอาดินมาปั้นเป็นกระต่ายเล็ก ๆ แต่ให้ส่วนที่เป็นดินมีลักษณะบางที่สุดเท่าที่จะบางได้เพื่อให้แตกเป็นรูโหว่เพื่อชดเชยเนื้อดินที่โหว่ไปและกล่าวถึงการละเล่นของเด็กว่าการละเล่นของเด็กปูนนี้ไม่มีปืนมีรถยนต์เล็ก ๆ อย่างที่เด็กเล่นกันเกร่ออยู่ในเวลานี้และยังไม่แพร่หลายตุ๊กตาก็มีดีดคือ ตุ๊กตาล้มลุก และตุ๊กตาพราหมณ์นั่งท้าวแขนสำหรับเด็กผู้หญิงเล่นตุ๊กตาเหล่านี้เด็ก ๆ ชาวบ้านไม่มีเล่นเพราะต้องซื้อ จะมีแต่ผู้ใหญ่ทำให้หรือแม่ก็เด็กทำกันเองตามแบบอย่างที่ยึดต่อจักษุมาตั้งแต่ไหนก็ไม่ทราบเช่น ม้าก้านกล้วย ตะกร้อสานด้วยทางมะพร้าว สำหรับโยนเตะเล่น หรือตุ๊กตาวัวควายที่ปั้นด้วยดินเหนียว ของเด็กเล่นที่สมัยนั้นเล่นกันคือ กลองหม้อตาล ในสมัยนั้นขายน้ำตาลเมื่อใช้หมดแล้วเด็ก ๆ จะนำมาทำเป็นกลอง ส่วนเด็กผู้หญิงส่วนใหญ่ชอบเล่น หม้อข้าวหม้อแกงหรือเล่นขายของหุงต้มแกงไปตามเรื่อง...

สมัยสุโขทัยได้กล่าวถึงคนในสมัยนั้นว่าอยู่เย็นเป็นสุขดังที่ปรากฏในหลักศิลาจารึกพ่อขุนรามคำแหงว่า “ใครจักเล่น เล่น ใครจักมักหัว หัว ใครจักมักเลื้อน เลื้อน” และในตำรับท้าวศรีจุฬาลักษณ์ได้กล่าวถึงการละเล่นไว้ว่า “นรชาติชายหญิงก็เล่นพนันทายบุตรในครรภ์ว่าเป็นหญิงหรือชาย เล่นโคชนโคเกวียน คนแล่นรอบแล่นธง คลี่ช้างคลี่ม้า คลี่คนเป็นตามนักษัตรฤกษ์ บ้างก็เล่นระเบงปี ระเบงกลอง ฟ้อนแพน ขับพิณ ดุริยางค์บรรเลงเพลง ร้องหนังระบำโคม ทุกวันคืนมิได้ขาด เอิกเกริกไปด้วยสำเนียงนิกรประชาเสสรวลสำรวลเล่นซ้อชายจ่ายแจก จนยามครึ่งจึงค่อยสงบเสียง”(ตำรับท้าวศรีจุฬาลักษณ์, 2513:14)

สมัยอยุธยา กล่าวถึงการละเล่นบางอย่างไว้ในบทละครครั้งกรุงเก่า เรื่องนางโมหรีราซึ่งเรื่องนี้สมเด็จพระเจ้าอยู่หัวบรมโกศ การละเล่นที่ปรากฏในบทละครเรื่องนี้คือ ลิงชิงหลัก (วิราภรณ์ ปนาทกุล, 2531:11) ดังบทที่ว่า

เมื่อนั้น	โฉมนวนพระที่ศรีจุลา
เจ้าโฉมตมโนราห์	มาเราจะเล่นกระไรดี
เล่นให้สบายคลายทุกข์	เล่นให้สนุกในวันนี้
จะเล่นให้ขันสक्ति	เล่นกันให้สนุกจริงจัง
มาเราจะวิ่งลิงชิงเสา	ข้างโน้นนะเจ้าแดนพี
ข้างนี้เป็นแดนเจ้านี้	เล่นลิงชิงเสาเหมือนกัน
ถ้าใครวิ่งเร็วไปข้างหน้า	ถ้าใครวิ่งช้าอยู่หลังนั้น
เอาบังเป็นเสาเข้าชิงกัน	ขยิกไล่ผายผันกันไปมา (อุทัย วรสุวรรณรักษ์.2529:39)

สมัยกรุงธนบุรี การเล่นเกมและกีฬาพื้นเมืองมีลักษณะเป็นการต่อสู้ป้องกันตัวเป็นหลัก ส่วนการเล่นเกมและกีฬาพื้นเมืองเพื่อความสนุกสนานรื่นเริงของชาวบ้านหลังจากว่างเว้นจากศึกสงคราม โอกาสที่เล่นมักจะเป็นในงานเฉลิมฉลอง งานพระราชพิธี งานพิธีการ งานรื่นเริงตามขนบธรรมเนียมประเพณีต่างๆ ลักษณะการเล่นเพื่อเป็นการฝึกหัดการต่อสู้ ได้แก่ ตีคลี การต่อสู้กันบนหลังม้า ชนช้าง มวยไทย มวยปล้ำ กระบี่กระบอง กายกรรม ลอดบ่วง ดังปรากฏลักษณะของการละเล่นพื้นเมืองในหนังสือลิลิตเพชรมงกุฎตอนหนึ่งว่า (เจ้าพระยาพระคลัง(หน)อ้างถึงใน ชัชชัย โกมารทัต, 2554:44-45)

คลีพนันพันวิ่งม้า	แทงทวน
ชนช้าง คนปล้ำญวน	โลดเต็น
โล่ตั้งกระบี่ญวน	แข่งแข่ง
ลอดบ่วงห่วงลอดเส้น	วิ่งว่าเวหน

นอกจากนี้ยังมีการเล่นเกมและกีฬาพื้นเมืองที่เล่นเพื่อความสนุกสนานเพลิดเพลินในเทศกาลงานรื่นเริงต่างๆ ได้แก่ ชนโค ชนไก่ ชนโคคน วิ่งควาย วัว เรือ ตะกร้อ สะบ้า หมากกรุก ลิงชิงหลัก ปลายางอวน อีโปง ไม้หึ่ง และไม้จำ เป็นต้น

สมัยรัตนโกสินทร์ปรากฏชื่อการละเล่นหลายอย่าง เช่น ตะกร้อ จ้องเต ขี่ม้าส่งเมือง เป็นต้นและมีปรากฏในวรรณคดีเรื่องอิเหนาว่า (สุรสิงห์สำรวม ฉิมพะเนาว์, 2520:10-11)

“บ้างตั้งวงตะตะกร้อเล่น	เพลายื่นแดตร่มลมพัด
ปะเตะโต้คู่กันสนัด	บ้างถนัดเข้าเตะเป็นนาคู
ที่หนุ่มหนุ่มคะนองเล่นตองเต	สรรวเสเฮฮาขึ้นขี่คู่
บ้างร่าอย่างขวามลายู	เป็นเหล่าเหล่าเล่นอยู่บนคิริ”

จิราภรณ์ อุดลวัฒน์ศิริ (2535:45) ยังได้กล่าวว่าการเล่นมีหลายรูปแบบ การเล่นเกมเป็นนันทนาการและเมื่อเกิดขึ้นมานานมากจึงถือว่าเป็น “พื้นเมือง” ซึ่งในสังคมปัจจุบันการเล่นได้เปลี่ยนแปลงไปเพราะการละเล่นพื้นเมืองต้องเล่นกันเป็นกลุ่มกับเพื่อนนอกบ้านในละแวกเดียวกันและต้องมีบริเวณกว้างเพียงพอถือได้ว่าการละเล่นพื้นเมืองเป็นส่วนหนึ่งของวัฒนธรรมที่มีอยู่ในท้องถิ่นนั้นๆ มีการจดจำ ถ่ายทอดสืบต่อกันมาหลายชั่ว

อายุคน การละเล่นเหล่านี้ได้สั่งสมและมีความสัมพันธ์ใกล้ชิดกับประเพณี ศาสนา หรือวัฒนธรรมของชุมชน การละเล่นพื้นเมืองจึงมิได้เป็นเพียงความสนุกสนาน การแสดงออกของผู้คนในชุมชนเพียงฉาบฉวย หากยังมีความผูกพันแน่นแฟ้นและลึกซึ้งกับวิถีแห่งจิตใจและวัฒนธรรมในชุมชน ซึ่งมีคุณค่าควรแก่การศึกษาและวิเคราะห์เพื่อนำความเข้าใจวิถีชีวิตและการดำรงชีวิตของคนในชุมชน ตลอดถึงความเข้าใจและตระหนักถึงคุณค่าแห่งวัฒนธรรมซึ่งเป็นปฐมหลักของการละเล่นเหล่านั้น และเพื่อจะได้ร่วมกันอนุรักษ์การละเล่นพื้นเมืองให้ดำรงอยู่ต่อไป (พูนพงษ์ งามเกษมและคณะ, 2525:50)

คำว่า"การละเล่น" ตามพจนานุกรมฉบับบัณฑิตยสถาน พ.ศ.2542 ได้ให้ความหมายว่ามหรสพต่างๆ การแสดงต่างๆ เพื่อความสนุกสนานรื่นเริง

"พื้นเมือง" หมายถึง เฉพาะเมือง เฉพาะที่ เช่น คนเมือง นิทานพื้นเมือง (ราชบัณฑิตยสถาน,2542:116) นักวิชาการทางด้านนาฏศิลป์และการละครได้ให้ความหมายของการละเล่นพื้นเมืองไว้ดังนี้

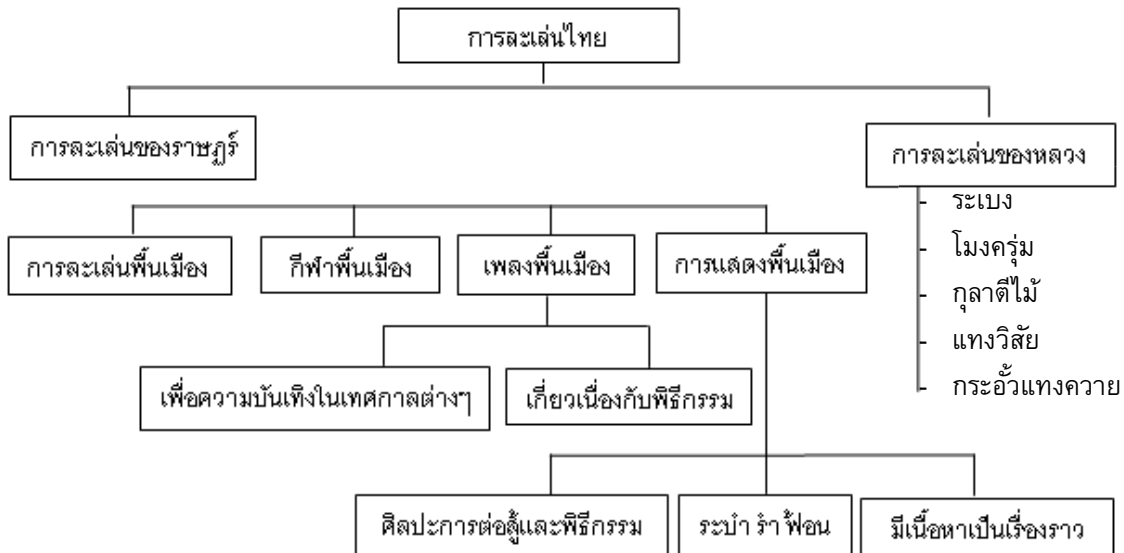
รัชฎววรรณ ประพาน (2541:31-32) ได้ให้ความหมายของการละเล่นพื้นเมืองว่า หมายถึง กิจกรรมการละเล่นของสังคมที่ไม่ทราบที่มาแต่ได้ยอมรับและถ่ายทอดการเล่นต่อกันมาไม่ขาดสาย เป็นกิจกรรมที่เด็กเล่นเพื่อความสนุกสนานเพลิดเพลินอาจเป็นการเล่นคนเดียวหรือเล่นเป็นกลุ่ม การละเล่นจึงมีบทบาทต่อการพัฒนาทั้ง 4 ด้าน (ร่างกาย อารมณ์ สังคมและสติปัญญา) และเป็นเครื่องหมายแสดงออกถึงความคิดริเริ่มสร้างสรรค์ของเด็กอีกด้วย

สุนนมาลย์ นิมเนตพันธ์ (2544:43) ได้ให้ความหมายว่า เป็นการแสดงที่เน้นถึงความเป็นเอกลักษณ์เฉพาะถิ่น ท่ารำ สีลา ดนตรี ได้รับการสั่งสมสืบทอดต่อกันมาจากบรรพบุรุษที่ได้คิดประดิษฐ์ขึ้นจากพื้นฐานของชาวบ้านตามสภาพความเป็นอยู่

อมรา กล้าเจริญ (2553:12) กล่าวว่า การละเล่นพื้นเมืองถ้ามองในภาพรวมของรูปศัพท์จะมีความหมายถึงการเล่นทั้งที่เป็นการเล่นของเด็กและการเล่นของผู้ใหญ่ การละเล่นของเด็กจะมีรูปแบบเรียบง่าย จุดประสงค์มุ่งเน้นความบันเทิงและความสนุกสนาน การละเล่นของผู้ใหญ่จะมีรูปแบบการเล่น มีลำดับขั้นตอน และมีกติกามากกว่าการเล่นของเด็กซึ่งการเล่นทั้งสองอย่างนี้อาจจะคล้ายคลึงกันหรือแตกต่างกันไป เนื่องจากอิทธิพลของตัวแปรต่างๆ เช่น จุดประสงค์ในการเล่น อุปกรณ์ในการเล่น วาระโอกาสในการเล่น เป็นต้น

สรุปได้ว่า การละเล่นพื้นเมือง หมายถึง กิจกรรมต่างๆไม่ว่าการเล่น มหรสพ การแสดง เกมกีฬาที่มีการเล่นกันเฉพาะถิ่น เฉพาะที่อาจจะเป็นการเล่นเดี่ยวหรือเล่นเป็นกลุ่มเป็นการเล่นเพื่อความสนุกสนานรื่นเริง โดยมีการถ่ายทอดสืบทอดกันมาสร้างความเพลิดเพลิน บันเทิงใจให้แก่ผู้เล่น

ผู้เขียนสรุปโครงสร้างลักษณะและประเภทของการละเล่นไทยไว้ดังแผนผังต่อไปนี้



ภาพ 1 แผนผังแสดงประเภทการละเล่นของไทย

จากแผนผัง 1 แสดงให้เห็นว่าการละเล่นของไทยแบ่งออกเป็น 2 ลักษณะใหญ่ๆ คือการละเล่นของราษฎรและการละเล่นของหลวง

การละเล่นของราษฎร เป็นการเล่นที่เน้นในเรื่องกิจกรรมของชาวบ้านแบ่งออกเป็น 4 ประเภทด้วยกัน ได้แก่ การละเล่นพื้นเมือง กีฬาพื้นเมือง เพลงพื้นเมืองและการแสดงพื้นเมือง

การละเล่นพื้นเมืองเป็นการเล่นเพื่อการมกมล การเฉลิมฉลองความสำเร็จ ความสมหวัง เป็นการพักผ่อนหย่อนใจ มีลักษณะของการละเล่นพื้นเมืองเพื่อความบันเทิง กีฬาพื้นเมืองเป็นการเล่นที่มีการกำหนดกติกาชัดเจนมีแพ้ชนะเมื่อสิ้นสุดการเล่น ได้แก่ ชนไก่ กัดปลา ตะกร้อ สะบ้า ว่าว แข่งเรือ เป็นต้น กีฬาดังกล่าวมีการเล่นและมีการจัดการแข่งขันกันทั่วทุกภูมิภาคของประเทศไทยยกเว้นบางชนิดมีการแข่งขันเฉพาะภาคเท่านั้น เช่น ภาคใต้ มีการเล่นชนวัว เป็นต้น (อมรา กล้าเจริญ 2553:9 - 13) เพลงพื้นเมืองเป็นกิจกรรมที่ทำให้ชาวบ้านในท้องถิ่นได้รับความบันเทิงใจ บทเพลงสะท้อนให้เห็นสภาพชีวิตความเป็นอยู่ ขนบธรรมเนียม ประเพณี ความเชื่อของชาวบ้านในท้องถิ่นนั้นๆ เนื้อเพลงที่มีคำง่ายถ้อยคำภาษาที่ใช้เป็นคำไทยแท้เรียบง่าย ฟังแล้วกินใจ เข้าใจได้ลึกซึ้งในทันที คำพูดโต้ตอบกันระหว่างชายหญิงอาจมีถ้อยคำหยาบคายบ้างแต่ก็ถือว่าเป็นโวหารของศิลปิน ลักษณะคำประพันธ์มีสัมผัสทุกวรรคตอน จำนวนคำที่ใช้ในแต่ละวรรคไม่กำหนดตายตัว บทเพลงพื้นเมืองจึงเป็นเครื่องบันเทิงใจที่จะหาได้ในสังคมชาวบ้าน และมีบทบาทสำคัญในการทราบถึงความรู้สึกนึกคิด ความมุ่งหวังรวมถึงลักษณะของสังคมใดสังคมหนึ่ง (สุนันทา ไสร้จักษ์.บทนา) โดยการศึกษาบทเพลงและการละเล่นเพราะบทเพลงทั้งหลายสะท้อนลักษณะส่วนลึกของจิตใจหรือบุคลิกภาพที่แท้จริงของผู้คนให้ปรากฏ เพลงจากเสียงขอเผยแพร่จิตใจที่นุ่มนวลอ่อนไหว เพลงจากเสียงแคนและซึงแสดงถึงความอ่อนโยนรื่นทนต์ เพลงจากกลองโทนและกรับกระทบแสดงถึงความสนุกสนานรื่นเริง เป็นต้น (วารสารจิตวิทยาคลื่น.2518 อ้างถึง

ในเอกสารประกอบการสัมมนาเพลงพื้นบ้านและการละเล่นพื้นบ้านจังหวัดสุรินทร์.2526:158) ดังนั้นเมื่อผู้ฟังฟังแล้วทำให้เกิดความซาบซึ้ง เกิดอารมณ์คล้อยตามและเนื้อร้องมีความน่าสนใจ สังเกตได้ว่าเนื้อร้องของเพลงจะเป็นกลอนสวดร้องโต้ตอบกัน เกี่ยวพาราสิทั้งฝ่ายชายและฝ่ายหญิงผู้ร้องจะต้องมีปฏิภาณไหวพริบที่จะคิดหาบทโต้ตอบกันให้กระทบใจทำให้เกิดความสนุกสนานทั้งผู้ร้องและผู้ฟัง การแสดงพื้นเมืองเป็นการแสดงเพื่อความสนุกสนานร่วมกันของชาวบ้านเนื่องในเทศกาลหรือโอกาสต่างๆที่แต่ละท้องถิ่นจัดขึ้น ลักษณะของการแสดงจะเน้นความสำคัญที่มีลีลาการรำร่า การใช้ท่าทางอยู่ในลักษณะของการตีความหมาย ส่วนการแต่งกายของผู้แสดงจะพิถีพิถันโดยเน้นในเรื่องของความงามซึ่งเป็นการชี้ให้เห็นถึงเอกลักษณ์ของการแสดงแต่ละชุดและสอดคล้องกับวัฒนธรรมการแต่งกายของแต่ละภาคด้วย (นิสา เมลานนท์.2541:3) ส่วนการละเล่นของหลวงจะเป็นการละเล่นในงานที่เกี่ยวกับพิธีการหรืองานสมโภชหลวงและโอกาสสำคัญต่างๆของหลวง เช่น งานสมโภชพระบรมอัฐิ งานฉลองวัดสำคัญๆ เป็นต้น ซึ่งการละเล่นของหลวงจะมีด้วยกันทั้งหมด 5 ชนิด คือ ระเบง โมงครุ่ม กุลาตีไม้ แทงวิสัยและกระอ้าวแทงควาย

การละเล่นพื้นเมืองมีลักษณะที่หลากหลายทางด้านวัฒนธรรมและสังคม วิถีชีวิตของชาวบ้าน นิยมเล่นกันในโอกาสและเทศกาลต่างๆแตกต่างกันตามภูมิภาคด้วยปัจจัยหนึ่งที่มีอิทธิพลต่อการละเล่นพื้นเมืองก็คือวัฒนธรรมซึ่งหมายถึง สิ่งที่ทำให้ความเจริญงอกงามแก่หมู่คณะ วิถีชีวิตของหมู่คณะ ในพระราชบัญญัติวัฒนธรรมพุทธศักราช 2485 หมายถึง ลักษณะที่แสดงถึงความเจริญงอกงาม ความเป็นระเบียบเรียบร้อย ความกลมเกลียวของชาติและศีลธรรมอันดีของประชาชน (ราชบัญญัติสถาน,2546:1,058) กล่าวได้ว่าวัฒนธรรมเป็นเครื่องหมายบ่งบอกถึงความแตกต่างหรือความคล้ายคลึงกันของสังคมซึ่งพระยาอนุมานราชชนกกล่าวไว้ว่า "วัฒนธรรมที่เจริญนั้น เป็นเครื่องคุ้มครองและป้องกันวิถีชีวิตของสังคม" (อรอนงค์ สุวรรณกุล.2521:7อ้างถึงใน นิสา เมลานนท์. 2541:14) วัฒนธรรมจึงเปรียบเหมือนหัวใจที่ช่วยในการปกป้องประเทศให้สังคมในประเทศนั้นมีความเหนียวแน่นเป็นปึกแผ่นและเป็นส่วนหนึ่งของสังคมที่ผสมผสานกันอย่างกลมกลืนหรือเป็นของคู่กัน (นิสา เมลานนท์. 2541:14) วัฒนธรรมในสังคมแบ่งออกเป็น 2 หมวดหมู่ใหญ่ๆคือหนึ่งวัฒนธรรมที่เป็นรูปธรรมหรือเป็นวัตถุ เช่น การแต่งกาย อาคารบ้านเรือน สองวัฒนธรรมที่เป็นนามธรรมหรือจิตใจเป็นเรื่องของความเชื่อ ศาสนา และศีลธรรมซึ่งวัฒนธรรมที่สังคมต้องการและจำเป็นต้องมีในสังคม 5 ประการด้วยกัน คือ 1) ทางร่างกายหรือชีวิต (วัฒนธรรมทางวัตถุ) 2) ทางสังคม 3) ทางจิตใจ 4) ทางสุนทรียภาพ และ 5) ทางภาษา (พระยาอนุมานราชชน. 2520:6) ดังจะเห็นได้จาก 6 ภูมิภาคของประเทศไทยมีบทบาทสำคัญทำให้วัฒนธรรมรูปแบบของการละเล่นต่างๆ มีความเหมือนและแตกต่างกันไปตามกลุ่มของสังคม

ทางภาคเหนือ ประชากรส่วนใหญ่เป็นชนชาติไทยที่สืบเชื้อสายมาจากชาวไทยยวนหรือไทยล้านนาหรือไทยโยนก เป็นไทยที่อาศัยอยู่ในจังหวัดเชียงใหม่มาแต่โบราณปัจจุบันกระจายอยู่ตามจังหวัดลำพูน ลำปาง เชียงราย แพร่ และน่าน ตัวอักษรของไทยล้านนาในแถบลุ่มแม่น้ำโขงยังคงคล้ายกับตัวอักษรของพม่าและลาว ประชากรภาคเหนือส่วนใหญ่เป็นชาวไทยเรียกว่า "ไทยเหนือ" หรือ "คนเมือง"นอกจากนี้ ยังมีชาวไทยเชื้อสายอื่น ๆ อีก คือ ไทยยอง อพยพย้ายถิ่นมาจากเชียงตุง มีจำนวนมากในจังหวัดเชียงใหม่ ไทยลื้อ มีภูมิลำเนาเดิมอยู่แคว้นสิบสองปันนา ปัจจุบันมีจำนวนมากในจังหวัดเชียงรายและ ไทยใหญ่หรือเงี้ยวมีมากในจังหวัดแม่ฮ่องสอน ชาวไทยภูเขา แบ่งเป็นเผ่าต่างๆ ได้แก่เผ่าม้ง เย้า ลีซอ อีเก้อ มูเซอ และกะเหรี่ยง เป็นต้น มีภาษาพูดคล้ายคลึงกับพวกไทยลื้อ ไทยเขินแต่ชาวไทยล้านนามีภาษาไทยเฉพาะท้องถิ่นเรียกว่า "คำเมือง" ภายหลัง

ได้รับอิทธิพลทางด้านภาษาไทยกลางหรือไทยมาตรฐานประชากรจึงใช้ภาษาไทยกลางมากการเล่นพื้นเมืองยังคงใช้ภาษา"คำเมือง"ที่เป็นเอกลักษณ์ท้องถิ่นจนถึงปัจจุบัน การเล่นของชาวภาคเหนือจะมีการเล่นเพลงและการฟ้อนแบบล้านนา เช่น เพลงซอ เพลงจ้อย ฟ้อนเล็บ ฟ้อนเทียน เป็นต้นการเล่นเพลงพื้นเมืองของชาวไทยภูเขาเผ่าต่างๆที่บ่งบอกถึงเอกลักษณ์วัฒนธรรมและขนบธรรมเนียมประเพณีของของภาคเหนือ ศาสนาและความเชื่อของประชากรส่วนใหญ่จะนับถือศาสนาพุทธความเชื่อในพิธีกรรมเกี่ยวกับวิญญาณบรรพบุรุษความเชื่อในเรื่องครูช่างซอ ครูช่างฟ้อนมีพิธีกรรมการนับถือครูอย่างเคร่งครัดเพื่อให้เกิดความเป็นสิริมงคลแก่ตนเอง การแสดงในพิธีกรรมความเชื่อต่างๆมาแต่โบราณ เช่น การฟ้อนผีมดผีเม็งเป็นการฟ้อนเพื่อเซ่นสังเวยบรรพบุรุษ การขอเก็บนก เพื่อขอฝนให้เกิดความอุดมสมบูรณ์นิยมเล่นในฤดูแล้ง การตีกลองสะบัดไชยเพื่อการบดเป่าสิ่งอัปมงคลชั่วร้ายและนำสิ่งดีงามเข้ามา



ภาพ 1 การเล่นพื้นเมืองภาคเหนือ:ฟ้อนเล็บ  
 สาวิกา สัจจัญ(25):<http://www.rta-and.com/rtaasm/dang1.htm>

ทางภาคกลาง ประกอบไปด้วยกลุ่มชนที่มีเชื้อสายไทยดั้งเดิมประชากรผสมกับชาวมอญ เขมร ลาว และเชื้อสายจีนที่เข้ามาอาศัยอยู่ เป็นดินแดนที่อุดมสมบูรณ์เป็นแหล่งอารยธรรมเก่าแก่ เป็นศูนย์กลางทางการเมือง การปกครอง การค้าขายและศิลปวิทยาการแขนงต่างๆส่วนใหญ่ประชากรนับถือศาสนาพุทธและนับถือศาสนาอื่นเช่น ศาสนาอิสลาม ศาสนาคริสต์ เป็นต้น ชาวไทยภาคกลางมีความเชื่อในเรื่องพิธีกรรมทางศาสนา เช่น ประเพณีทำบุญเข้าพรรษา การตักบาตรเทโว ประเพณีรับบัวโยนบัว เป็นต้น ภาษาที่ใช้คือภาษาไทยมาตรฐานทั้งภาษาพูดและภาษาเขียน การเล่นพื้นเมืองที่นิยมเล่นกันคือ ลิเก โขน ละคร การเล่นเพลงจะเล่นกันตามประเพณี ได้แก่ เพลงเรือ เพลงลำตัด เพลงพวงมาลัย เป็นต้น



ภาพ 2 การละเล่นพื้นเมืองภาคกลาง:เต้นกำรำเคียว  
ที่มาของภาพ :สาวิกา สัจจัย:<http://www.rta-and.com/rtasm/dang1.htm>

ทางภาคตะวันออกเฉียงเหนือหรือชาวไทยอีสาน เป็นผู้สืบเชื้อสายเลือดเนื้อของชนชาติไทยหรืออ้ายลาวที่มาตั้งอาณาจักรล้านช้างในสมัยรัชกาลที่ 2 ชาวไทยกลุ่มอีสานแบ่งออกเป็นกลุ่มย่อยอีกคืออีสานเหนือและอีสานใต้ ส่วนใหญ่นับถือศาสนาพุทธ ภาษาที่ใช้คือภาษาไทยถิ่นอีสานและภาษาของชนกลุ่มน้อย นอกจากนี้ยังนับถือเทวดาที่เรียกว่าพญาแถนมีความเชื่อในเรื่องผีจึงมีพิธีกรรมที่แสดงออกถึงความเชื่อพร้อมกับการนับถือศาสนาเพื่อความอุดมสมบูรณ์แลความมั่นคงในการดำรงชีวิต



ภาพ 3 การละเล่นพื้นเมืองภาคตะวันออกเฉียงเหนือ : เซิ้งแห่ไข่มดแดง  
ที่มาของภาพ : หนังสือวิพิธทัศนา, สถาบันนาฏดุริยางค์ศิลป์ 2542:36)

ทางภาคใต้ ประชากรส่วนใหญ่นับถือศาสนาพุทธสื่อสารด้วยที่มีสำเนียงห้วน สั้น พุดเร็ว และในเขต 5 จังหวัดทางตอนใต้ซึ่งชายแดนติดกับประเทศมาเลเซียจะนับถือศาสนาอิสลามใช้ภาษามลายู ผู้ที่อยู่ในชนบทห่างไกลและไม่ได้เข้าโรงเรียนที่สอนภาษาไทยจะพูดภาษาไทยไม่ได้ การละเล่นพื้นเมืองของชาวใต้จะมีความกระฉับกระเฉง รวดเร็วไปตามอุปนิสัยของชาวใต้เช่น การเล่นเพลงบอก หนังตะลุง โนรา ลิเกฮูลู ร่องเง็ง ชัมเป็ง ศิลปะการต่อสู้ได้แก่ ลีละ การต่อสู้ด้วยมือเปล่า การต่อสู้ด้วยกริช ก็หาพื้นเมืองได้แก่ ชนัว แข่งนกเขาชวา สะบ้า และว่าว ซึ่งการละเล่นเหล่านี้จะพบในงานประเพณีที่เกี่ยวกับความเชื่อทางศาสนา ได้แก่ งานประเพณีชัก



พระ งานสารทเดือนสิบหรือที่เรียกว่าประเพณีชิงเปรต งานแห่ผ้าขึ้นธาตุ งานฮารีรายอฉลองการออกจากการถือศีลของชาวไทยมุสลิม งานฉลองเจ้าแม่ลิ้มกอเหนี่ยวของชาวจีน ประเพณีบวงสรวงบรรพบุรุษและเจ้าเกาะ พิธีลอยเรือนิยมเล่นรำมะนาของชาวเล



ภาพ 4 การละเล่นพื้นเมืองภาคใต้ : โนรา  
ที่มาของภาพ : หนังสือวิพิธทัศนา, สถาบันนาฏดุริยางค์ศิลป์ (2542:228)

สุนนมาลย์ นิมเนตติพันธ์ (2541:25-27) กล่าวสรุปไว้ว่าการละเล่นพื้นเมืองจะต้องเลือกโอกาสที่แสดงให้เห็นเหมาะสมเพราะการละเล่นผูกพันกับพิธีกรรมที่เกี่ยวข้องกับความอุดมสมบูรณ์ ความมั่นคงของชุมชนซึ่งจำแนกได้ 3 ประเภทด้วยกันคือ พิธีกรรมที่เกี่ยวข้องกับการทำมาหากิน พิธีกรรมที่เกี่ยวข้องกับชีวิตและพิธีกรรมที่เกี่ยวข้องกับชุมชนหรือสังคม และยังมีความสัมพันธ์อยู่กับพิธีกรรมของความเชื่อทางศาสนาและพื้นฐานดั้งเดิมผูกพันอยู่กับพิธีกรรมทั้งรูปแบบและเนื้อหาอันจะขาดอย่างใดอย่างหนึ่งเสียมิได้ซึ่งโดยรวมคือวัฒนธรรมที่ได้รับการสั่งสมมาเป็นเวลาช้านาน มรดกทางวัฒนธรรมทุกชนิดจึงเป็นหลักฐานที่แสดงถึงวิถีชีวิตของมนุษย์ในสังคมตั้งแต่อดีตแล้วส่งผลกระทบต่ออารยธรรมมาจนถึงปัจจุบันอันอาจเสริมสร้างสิ่งที่ตั้งงามในอนาคต สิ่งเหล่านี้เป็นสมบัติวัฒนธรรมที่มีคุณค่ายิ่งและมีประโยชน์มหาศาลต่อการดำรงอยู่ของสังคมไทยในปัจจุบันและอนาคตรวมทั้งเป็นหลักฐานสำคัญในการศึกษาเพื่อทำความเข้าใจสาระสำคัญของสังคมไทยอย่างลึกซึ้ง (ธีระศักดิ์ มาเพ็ชร.2552:2)

สรุปได้ว่าค่านิยมทางวัฒนธรรมชาวไทยที่เห็นได้เด่นชัดกว่าชนชาติอื่นคือการเคารพในระบอบอาวุโสและเรื่องความกตัญญูทวดเวทิต่อผู้มีพระคุณซึ่งแสดงออกให้เห็นในลักษณะร่วมของการละเล่นพื้นเมืองผู้มีอาวุโสน้อยจะมีความยำเกรงต่อผู้มีอาวุโสมากกว่าหรือผู้ที่มีความรู้ความชำนาญในกิจกรรมนั้น ดังจะเห็นได้จากการจัดลำดับผู้เล่นแม้จะเล่นรวมกันเป็นกลุ่มก็ยังจัดให้ผู้ที่มีอาวุโสหรือผู้ที่มีความรู้ความชำนาญอยู่ด้านหลังหรือลำดับถัดมาหรืออยู่กลางแล้วเรียงไปตามอาวุโส การจัดลำดับนี้เป็นไปโดยแนวปฏิบัติไม่ใชกฎเกณฑ์ตายตัวแต่ก็รับรู้กันในหมู่ผู้เล่นยิ่งไปกว่านั้นการเคารพครูซึ่งถือเป็นค่านิยมสูงสุดจะละเลยไม่ได้ในการเล่นแต่อย่างไรก็ตามจะมีพิธีกรรมไหว้ครูแต่บางครั้งอาจจะไม่แยกออกมาให้เห็นเด่นชัดผู้เล่นเพียงแต่ระลึกถึงครูผู้ประสิทธิ์ประสาทวิชาให้โดยการยกมือไหว้หรือกล่าวคำบูชาขอ



ความเป็นสิริมงคลของกำลังใจให้เกิดความมั่นใจในการแสดง สภาพแวดล้อมทางวัฒนธรรมจะมีความสัมพันธ์กับการเล่นพื้นเมืองอย่างแน่นแฟ้นและยังเป็นปัจจัยหลักในการกำหนดรูปแบบ เนื้อหาของการเล่น (นิสา เมลานนท์.2541:18) การเล่นของไทยไม่เคยหยุดนิ่งมีการพัฒนาเป็นระยะ ๆอย่างต่อเนื่อง ดังนั้นความสัมพันธ์ระหว่างการเล่นพื้นเมืองกับวัฒนธรรมแขนงต่าง ๆ เช่นวัฒนธรรมทางดนตรี เพลง นาฏศิลป์ ภาษา วรรณกรรม การแต่งกาย ศิลปกรรม ความเชื่อและพิธีกรรมทั้งยังมีส่วนเสริมสร้างความสัมพันธ์อันแน่นแฟ้นให้เกิดขึ้นระหว่างชาวบ้านในชุมชน วัฒนธรรมเกิดจากความเชื่อ ค่านิยมเพื่อประเพณีปฏิบัติต่อกันมาจนกลายเป็นวัฒนธรรมที่ประชาชนในสังคมนั้น ๆ จะต้องยึดถือปฏิบัติเป็นแบบแผนทุกชาติทุกภาษาจนต้องมีวัฒนธรรมเป็นแนวปฏิบัติ วิถีชีวิตของชาวบ้านในสังคมไทย จึงมีความเกี่ยวข้องกับการเล่นซึ่งเป็นวัฒนธรรมเพื่อความงามและความบันเทิงยากที่จะแยกออกจากกันได้และยังทำหน้าที่รับใช้สังคมได้อย่างสมบูรณ์ นับได้ว่าเป็นมรดกทางวัฒนธรรมที่ทรงคุณค่าควรแก่การอนุรักษ์สืบสานและเผยแพร่ต่อไป

### เอกสารอ้างอิง

- กรมศิลปากร. (2552). **หนังสือวิพิธทัศนา**. กรุงเทพฯ:สถาบันนาฏดุริยางค์ศิลป์.
- จิราภรณ์ อุดลวัฒน์ศิริ. (2535). **ผลของการใช้เกมการเล่นพื้นบ้านของไทยแบบประยุกต์ที่มีต่อผลสัมฤทธิ์ทางการเรียนคณิตศาสตร์ของนักเรียนชั้นประถมศึกษาปีที่ 1**. วิทยานิพนธ์ครุศาสตรมหาบัณฑิต สาขาการประถมศึกษา. กรุงเทพฯ:บัณฑิตวิทยาลัย จุฬาลงกรณ์มหาวิทยาลัย
- ชัชชัย โกมารทัต.(2554). **การเล่นพื้นเมืองไทยภาคเหนือ**. พิมพ์ครั้งที่ 2 . กรุงเทพฯ:สถาพรบุ๊คส์
- ดำรงท้าวศรีจุฬาลักษณ์. (2513).พิมพ์ครั้งที่ 10. กรุงเทพฯ:ศิลปาบรรณาคาร
- ชนิด อยู่โพธิ์. (2531). **ศิลปะละครรำหรือคู่มือนาฏศิลป์ไทย**. กรุงเทพฯ:โรงพิมพ์ชุมนุมสหกรณ์การเกษตรแห่งประเทศไทย จำกัด.
- ธีระศักดิ์ มาเพ็ชร. (2552). **ดนตรีประกอบการแสดง “หุ่นกระบอกอีสาน” กรณีศึกษา คณะเพชรหนองเรือ อำเภอนองเรือ จังหวัดขอนแก่น**. วิทยานิพนธ์ ศป.ม.มานุษยดุริยางควิทยา. กรุงเทพฯ:บัณฑิตวิทยาลัย มหาวิทยาลัยศรีนครินทรวิโรฒ
- นิสา เมลานนท์. (2541). **การเล่นและการเล่นจำพวกพื้นบ้าน**. กรุงเทพฯ:โอ.เอส.พรินติ้งเฮาส์
- พูนพงษ์ งามเกษมและคณะ. (2525). **รายงานการวิจัยเรื่องการเล่นพื้นบ้านของจังหวัดพิษณุโลก**. ภาควิชาภาษาไทยและภาษาตะวันออก. พิษณุโลก:มหาวิทยาลัยศรีนครินทรวิโรฒ พิษณุโลก
- ราชบัณฑิตยสถาน. (2546). **พจนานุกรมฉบับบัณฑิตยสถาน พ.ศ.2542**. กรุงเทพฯ:นานมีบุ๊คส์พับลิเคชั่น.
- รัฐภววรรณ ประพาน. (2541). **การศึกษาความสามารถใช้กล้ามเนื้อใหญ่ของนักเรียนที่มีความบกพร่องทางสติปัญญาในระดับเรียนได้ ชั้นประถมศึกษาปีที่ 1 จากการฝึกโดยใช้กิจกรรมการเล่นพื้นบ้าน**. วิทยานิพนธ์ปริญญาโทมหาบัณฑิต มหาวิทยาลัยศรีนครินทรวิโรฒ.
- วิราภรณ์ ปนาทกุล. (2531). **การเล่นของเด็กไทยกับการเรียนการสอน**. กรุงเทพฯ:สุวีริยะสาส์น
- ศูนย์วัฒนธรรมจังหวัดสุรินทร์ วิทยาลัยครูสุรินทร์. (2526). **เอกสารประกอบการสัมมนาเพลงพื้นบ้านและการเล่นพื้นบ้าน**. วิทยาลัยครูสุรินทร์

- สาวิกา สังข์จ้อย. (2526). **นาฏศิลป์พื้นเมืองและเพลงพื้นเมือง**. สืบค้นเมื่อ 10 มิถุนายน 2556,  
จาก <http://www.rta-band.com/rtasm/dang1.htm>
- สุนันทา โสรัจจ์. (2516). **โขน ละคร ฟ้อน รำ และการละเล่นพื้นเมือง**. กรุงเทพฯ: โรงพิมพ์พระพิมลเนศ
- สุนนมาลย์ นิ่มเนติพันธ์. (2541). **การละครไทย**. พิมพ์ครั้งที่ 4 กรุงเทพฯ: ไทยวัฒนาพานิช
- \_\_\_\_\_. (2544). **นาฏศิลป์ไทยชั้นมัธยมศึกษาปีที่ 4-6**. กรุงเทพฯ: อักษรเจริญทัศน์
- สุรสิงห์สำรวม ฉิมพะเนาวิ. (2520). **การละเล่นของเด็กไทยล้านนาไทยในอดีต**. กรุงเทพฯ: กราฟฟิคอาร์ต
- อมรา กล้าเจริญ. (2553). **เพลงและการละเล่นพื้นบ้าน**. กรุงเทพฯ: สำนักพิมพ์โอเดียนสโตร์.
- อาภรณ์ มตรีศาสตร์และจาดุรงค์ มนตรีศาสตร์. (2517). **วิชานาฏศิลป์**. พระนคร: โรงพิมพ์คุรุสภา
- อนุমানราชชน พระยา. (2510). **พื้นความหลัง**. กรุงเทพฯ: สำนักพิมพ์ศึกษาสยาม
- \_\_\_\_\_. (2520). **เทศกาลสงกรานต์**. พระนคร: กองวัฒนธรรม
- อุทัย วรสุวรรณรักษ์. (2529). **นันทนาการพื้นบ้านของไทย**. กรุงเทพฯ: จันทระเกษม.