

สาเหตุของการใช้ความรุนแรงระหว่างคู่สมรสของครอบครัวพหุวัฒนธรรมในจังหวัดยะลา CAUSES OF DOMESTIC VIOLENCE BETWEEN SPOUSES IN MULTICULTURAL FAMILIES IN YALA PROVINCE

ไศจรัตน์ สุภนิจวัฒนา^{1*} เกษตรชัย และหิม²

Sojirat Supanichwatana^{*1}, Kasetchai Laeheem²

^{1,2}หลักสูตรปริญญาศึกษาศาสตรบัณฑิต สาขาพัฒนามนุษย์และสังคม, คณะศิลปศาสตร์, มหาวิทยาลัยสงขลานครินทร์, ประเทศไทย

^{1,2}Department of Human and Social Development, Faculty of Liberal Arts, Prince of Songkla University, Hat Yai, Thailand.

*Corresponding Author E-mail: sojiratsu@gmail.com

Received: May 17, 2024; Revised: June 8, 2024; Accepted: June 14, 2024

บทคัดย่อ

การวิจัยครั้งนี้เป็นการวิจัยเชิงคุณภาพที่มีวัตถุประสงค์เพื่อหาสาเหตุของการใช้ความรุนแรงระหว่างคู่สมรสของครอบครัวพหุวัฒนธรรมในจังหวัดยะลา โดยการเก็บข้อมูลด้วยวิธีการสัมภาษณ์แบบเจาะลึก (In-depth Interview) กับผู้ให้ข้อมูลหลักในจังหวัดยะลา คือ สามีหรือภรรยาที่อยู่ในครอบครัวพหุวัฒนธรรมที่มีปัญหาการใช้ความรุนแรงระหว่างกัน จำนวน 13 คน การวิจัยครั้งนี้ใช้วิธีเลือกผู้ให้ข้อมูลหลักแบบเจาะจง (purposive sampling) คือเป็นคู่สมรสที่สามีนับถือศาสนาพุทธที่มีการเปลี่ยนศาสนามานับถือศาสนาอิสลามตามภรรยา มีการเข้าพิธีนิกะห์หรือจดทะเบียนสมรส วิเคราะห์ผลโดยใช้การวิเคราะห์เนื้อหา (content analysis) จากข้อมูลที่ได้จากการสัมภาษณ์ ผลการวิจัยพบว่าสาเหตุของการใช้ความรุนแรงระหว่างคู่สมรสของครอบครัวพหุวัฒนธรรมในจังหวัดยะลา มีสาเหตุที่สำคัญ 3 ประการ คือ 1. การสร้างพฤติกรรมที่นำไปสู่ความรุนแรงซ้ำ 2. การขาดความมั่นคงทางเศรษฐกิจและอาชีพ 3. ความแตกต่างทางความเชื่อและทัศนคติ

คำสำคัญ: สาเหตุ, ความรุนแรงภายในครอบครัว, คู่สมรสข้ามวัฒนธรรม, พหุวัฒนธรรม

ABSTRACT

This qualitative research aims to identify the causes of domestic violence between spouses in multicultural families in Yala Province. Data was collected through in-depth interviews with key informants in Yala Province, namely spouses experiencing domestic violence issues, totaling 13 individuals. Purposive sampling was used, targeting intercultural couples where the husband converted from Buddhism to Islam, and underwent a nikah ceremony or registered their marriage. Content analysis was conducted to analyze the interview data. The research findings revealed 3 main causes of domestic violence between spouses in multicultural families in Yala Province: 1. behavior's precipitating recurrent violence, 2. financial instability, 3. difference in beliefs and attitudes.

Keywords: Causes; Domestic Violence; Intercultural Spouses; Multicultural Families

บทนำ

ลักษณะความสัมพันธ์ภายในครอบครัวระหว่างสามีภรรยาของสังคมไทยในปัจจุบันมีความหลากหลายและมีการเปลี่ยนแปลงไปตามสภาพเศรษฐกิจและสังคมปัจจุบัน ซึ่งสามีภรรยาต้องออกไปทำงานนอกบ้านมากขึ้นเพื่อหารายได้ให้เพียงพอสำหรับการดำรงชีวิตในครอบครัว ทำให้มีเวลาพูดคุยปรึกษาหารือกันน้อยลง บางครั้งทำให้เกิดความสับสนในหน้าที่เกิดความไม่เข้าใจกันเกี่ยวกับบทบาทหน้าที่ของสามีภรรยา จนทำให้ครอบครัวต้องอยู่ในสภาพที่อ่อนแอที่ส่งผลกระทบต่อความสัมพันธ์ระหว่างสามีภรรยา เกิดปัญหาความไม่ลงรอยกันต่างฝ่ายต่างพยายามเก็บกดที่จะไม่แสดงความไม่พอใจออกมา ซึ่งเมื่อสะสมติดต่อกันเป็นเวลานานโดยมิได้รับการแก้ไข อาจทำให้เกิดภาวะความเครียด และในที่สุดก็เกิดปัญหาการใช้ความรุนแรงระหว่างสามีภรรยาเพิ่มขึ้น (Yoddamnoen-Adtidge, 2005; Phuaen Ying Foundation, 2005; Khongsakon, 2006; Promrak, 2007; Sanprasit, Boonprakob, Kongsakon, & Intarakamhang, 2011) ซึ่งความรุนแรงในครอบครัวเป็นปัญหาเรื้อรังที่เกิดขึ้นทุกวันในทุกสังคมทั่วโลก ความรุนแรงระหว่างคู่สมรสที่เกิดขึ้นมีปรากฏการณ์หลายอย่างที่สุดข้อหนึ่งเห็นว่าการทำร้ายร่างกายภรรยาที่ความรุนแรงมากขึ้นทุกขณะ ซึ่งผู้ที่ทำร้ายร่างกายภรรยามาจากทุกฐานะเศรษฐกิจ ทุกอาชีพ ทุกเชื้อชาติ ทุกศาสนา (Sonkin, Martin, & Walker, 1985) ซึ่งสถานการณ์การกระทำ ความรุนแรงต่อสตรีจากรายงานของ World Health Organization (WHO) (2002) พบว่าสตรี 1 ใน 3 ของโลกเคยมีประสบการณ์ความรุนแรงทั้งทางร่างกายและทางเพศ โดยส่วนใหญ่เกิดจากบุคคลใกล้ชิด สถานการณ์ความรุนแรงต่อสตรีที่เกิดขึ้นในประเทศลาว ซึ่งเป็นการสำรวจระดับชาติเป็นครั้งแรก ผลการศึกษาได้สะท้อนว่าหนึ่งในสามของสตรีลาวมีประสบการณ์ถูกทำร้ายทั้งทางร่างกาย ทางเพศและทางจิตใจ โดยส่วนใหญ่เป็นการกระทำจากคู่สมรส ยิ่งไปกว่านั้นแล้วสตรีลาวโดยส่วนใหญ่ (ร้อยละ 43) เมื่อถูกทำร้ายร่างกายจะไม่แจ้งเหตุร้ายนี้กับผู้ใดหรือองค์กรใดเนื่องจากไม่ต้องการได้รับความอับอายและมีความกลัวต่อการถูกตีตราจากสังคม (Lao PDR: National Commission for the Advancement of Women, 2016)

สำหรับความรุนแรงระหว่างคู่สมรสหรือสามีภรรยาที่เกิดขึ้นในประเทศไทย เป็นเรื่องซับซ้อนมีหลายรูปแบบและมองได้จากหลายมุมมองว่ามีสาเหตุมาจากหลายปัจจัย ความรุนแรงระหว่างสามีภรรยาเป็นพฤติกรรมและการกระทำที่ล่วงละเมิดสิทธิส่วนบุคคลทั้งในด้านร่างกายและจิตใจ ด้วยวิธีการบังคับ ชูเชื้อน ทำร้ายทุบตี คุกคาม กีดกันเสรีภาพ ทั้งในที่สาธารณะ และในการดำเนินชีวิตส่วนตัว เป็นรูปแบบการกระทำในลักษณะการทำร้ายร่างกาย และทำร้ายจิตใจระหว่างกัน มีผลให้ผู้ถูกกระทำได้รับความทุกข์ทรมานทั้งด้านร่างกายและจิตใจ การทำร้ายผู้หญิงที่เกิดขึ้นในชีวิตคู่โดยสามีหรือคนรัก เป็นอีกรูปแบบหนึ่งของความรุนแรงต่อผู้หญิงและเป็นปัญหาที่ลึกรอนสิทธิในชีวิตและร่างกายของผู้หญิง ตลอดจนเป็น

อุปสรรคที่สำคัญต่อการบรรลุซึ่งความเสมอภาคทางเพศ การพัฒนาสันติภาพ ความรุนแรงระหว่างสามีภรรยาที่มีความเกี่ยวข้องกันระหว่างความขัดแย้งกับการกระทำรุนแรง ซึ่งทำให้การป้องกันปัญหาดังกล่าวเป็นไปได้ด้วยความยากลำบาก เนื่องจากคนในสังคมบางส่วนเชื่อว่าการกระทบกระทั่งหรือความขัดแย้งกันระหว่างสามีภรรยาเป็นเรื่องปกติของทุกครอบครัวที่จะต้องเผชิญ และการจัดการกับปัญหามักกระทำเมื่อความขัดแย้งลุกลามจนกลายเป็นความรุนแรงแล้ว (Pongwech&Wijitranon, 2000; Yoddamnoen-Adtidge, 2005; Phuaen Ying Foundation, 2005; Khongsakon, 2006; Promrak, 2007; Sanprasit, Boonprakob, Kongsakon, &Intarakamhang, 2011) สถิติความรุนแรงในครอบครัวได้เพิ่มมากขึ้นอย่างเห็นได้ชัด จากสถิติความรุนแรงในครอบครัวโดยศูนย์ปฏิบัติการเพื่อป้องกันการกระทำรุนแรงในครอบครัว กระทรวงการพัฒนาสังคมและความมั่นคงของมนุษย์ แสดงให้เห็นถึงเหตุการณ์ความรุนแรงในครอบครัวจำนวนมากที่เกิดขึ้นในประเทศไทย ตั้งแต่ปี 2551 จำนวน 54 เหตุการณ์ ปี 2552 จำนวน 362 เหตุการณ์ ปี 2553 จำนวน 949 เหตุการณ์ ปี 2554 จำนวน 1,075 เหตุการณ์ ปี 2555 จำนวน 901 เหตุการณ์ ปี 2556 จำนวน 881 เหตุการณ์ ปี 2557 จำนวน 542 เหตุการณ์ ปี 2558 จำนวน 715 เหตุการณ์ (มูลนิธิสร้างความสำเร็จเรื่องสุขภาพผู้หญิง, 2547) นอกจากนี้ข้อมูลจากศูนย์ปฏิบัติการกรมกิจการสตรีและสถาบันครอบครัว กรมกิจการสตรีและสถาบันครอบครัว พบว่า สถิติความรุนแรงในครอบครัวมีแนวโน้มสูงขึ้นเรื่อย ๆ โดยระหว่างปี พ.ศ. 2559 – 2565 เพิ่มขึ้นจาก 1001 ราย เป็น 2347 ราย คนต่อปี ความรุนแรงในครอบครัวเฉลี่ย 5 รายต่อวัน นับตั้งแต่เดือนตุลาคม 2560 – กันยายน 2563 ในปี 2563-2564 พบแนวโน้มความรุนแรงในครอบครัวเพิ่มสูงขึ้น อย่างก้าวกระโดด จากจำนวน 147 ราย ในเดือนตุลาคม 2563 เป็น 196 ราย ในเดือนพฤศจิกายน 2563 และเพิ่มสูงถึงระดับ 200 ราย ในเดือน ธันวาคม 2563 และมกราคม 2564 ในปีงบประมาณ 2565 มีผู้ถูกกระทำด้วยความรุนแรงในครอบครัวส่วนใหญ่เป็นเพศหญิง 83% แบ่งเป็นการทำร้ายร่างกายมากที่สุดถึง 59.4% รองลงมาคือ จิตใจ 34.2% และเรื่องเพศ 4.9% ทั้งนี้สถานที่เกิดเหตุมักเกิดภายในบ้านของตนเอง (กรมกิจการสตรีและสถาบันครอบครัว, 2566) ในความเป็นจริงการกระทำรุนแรงระหว่างคู่สมรสที่มีการบันทึกสถิติไว้เป็นแค่ส่วนเล็กน้อยเท่านั้น เนื่องจากการเปิดเผยกับสังคมถึงความรุนแรงที่เกิดขึ้น จะทำให้เกิดการเปลี่ยนแปลงในชีวิตเพิ่มความวิตกกังวลและหวาดระแวง หวาดกลัวการถูกตีตราจากสังคม (มูลนิธิสร้างความสำเร็จเรื่องสุขภาพผู้หญิง, 2547) ปัญหาความรุนแรงระหว่างคู่สมรสในประเทศไทยมีอัตราการใช้ความรุนแรงที่เพิ่มมากขึ้น และเป็นเรื่องซับซ้อน มีหลายรูปแบบและมองได้จากหลายมุมมองว่ามีสาเหตุมาจากหลายปัจจัย ทั้งปัจจัยส่วนบุคคล ปัจจัยในระบบครอบครัว ปัจจัยชุมชน และปัจจัยสังคม ซึ่งความรุนแรงนี้ได้ส่งผลกระทบต่อทั้งตัวบุคคลที่กระทำรุนแรง ครอบครัว ตลอดจนถึงชุมชนและสังคม ปัญหาความรุนแรงระหว่างคู่สมรสนั้นสามารถเกิดขึ้นได้ตลอดเวลาและรวมถึงการโต้เถียงเพียงเล็กน้อยนั้นก็สามารก่อให้เกิดความรุนแรงได้ การดื่มแอลกอฮอล์เป็นสาเหตุหลักประการหนึ่ง เนื่องจากความมึนเมาผลักดันไปสู่การกระทำรุนแรงระหว่างคู่สมรส (Kaewfan, 2007) และสาเหตุที่เกิดจากปัญหาความขัดแย้งเกี่ยวกับพื้นฐานในการดำรงชีวิตประจำวัน ปัญหาที่เกี่ยวข้องกับการดำรงชีวิตของครอบครัว เช่น ปัญหาด้านการเงิน ปัญหาคุณภาพชีวิต และปัญหาของบุคคลในครอบครัวที่ไม่ตระหนักถึงบทบาทหน้าที่ของตนเอง และสาเหตุที่เกิดจากปัญหาความขัดแย้งในระดับรุนแรงของครอบครัว เช่น การนอกใจ การไปมีภรรยาหรือสามีใหม่ การทะเลาะเบาะแว้งซึ่งรุนแรงที่นำไปสู่การทำร้ายซึ่งกันและกันหรือนำไปสู่ปัญหาความขัดแย้งในครอบครัวจนไม่สามารถประคับประคองสภาพครอบครัวให้อยู่รอดมั่นคงได้ (Parimuttho, 2010)

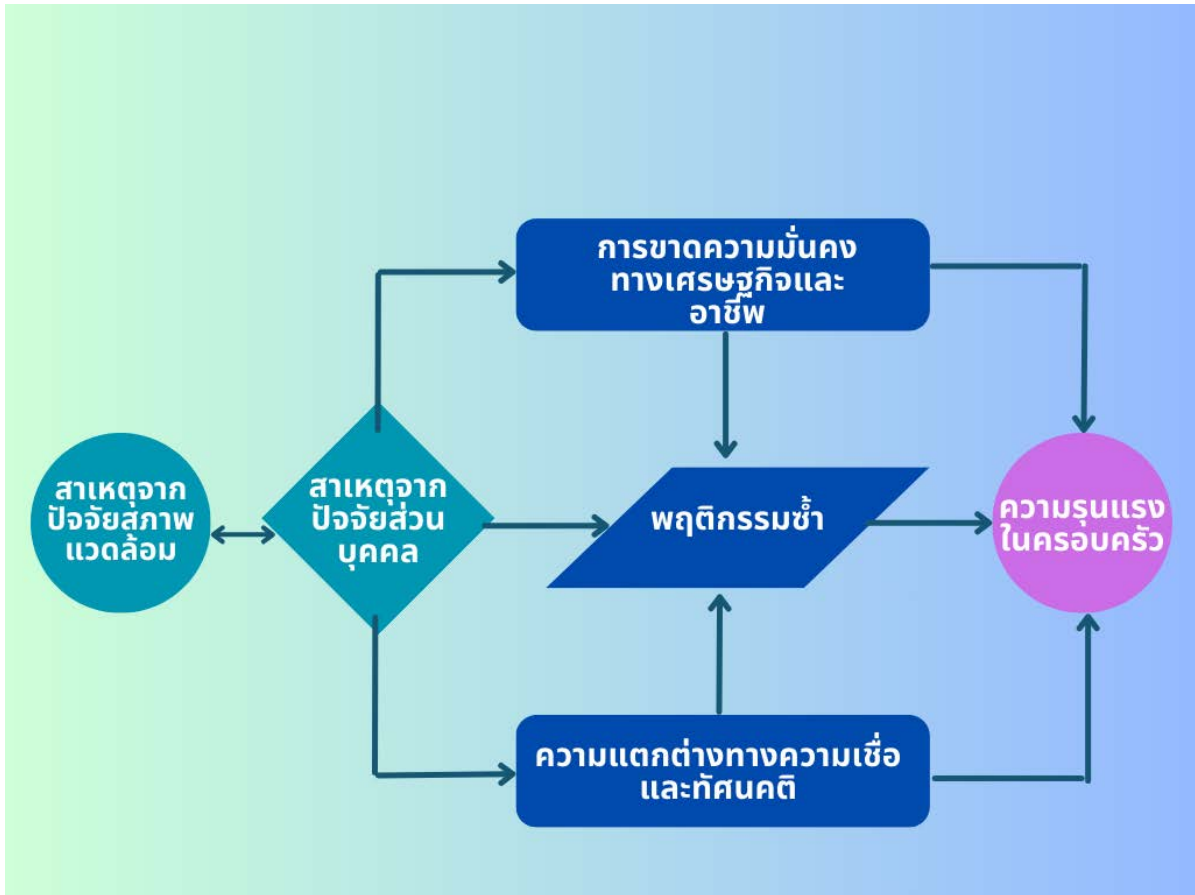
ส่วนสถานการณ์ความรุนแรงในครอบครัวในสี่จังหวัดภาคใต้ ซึ่งประชากรส่วนใหญ่นับถือศาสนาอิสลาม ผู้ที่นับถือศาสนาอิสลามส่วนใหญ่จะแต่งงานกับผู้ที่มีศาสนาเดียวกัน ปัจจุบันมีการย้ายถิ่นมายังสามจังหวัดชายแดนภาคใต้มากขึ้น จึงทำให้มีการแต่งงานข้ามศาสนามากขึ้น โดยจังหวัดยะลาเป็นหนึ่งในสี่จังหวัดของไทยที่ประชากรส่วนใหญ่ นับถือศาสนาอิสลาม ร้อยละ 78.24 รองลงมาคือศาสนาพุทธร้อยละ 20.48 และศาสนาอื่น ๆ ร้อยละ 1.28 (สำนักงาน

สาธารณสุขจังหวัดยะลา, 2561) สถิติของสำนักงานสถิติจังหวัดยะลา (2560) ได้มีการสำรวจตัวเลขของผู้ย้ายถิ่นที่มีอายุตั้งแต่ 15 ปีขึ้นไป จำแนกตามสถานภาพการสมรส เพศ ภาค จังหวัด และเขตการปกครอง พบว่า ในปี 2560 จังหวัดยะลา มีผู้ย้ายถิ่นรวม 514 คน โดยมีสถานภาพโสด และเป็นเพศหญิงอยู่ในช่วงอายุ 25 -29 ปี ทั้งหมด 108 คน และมีสถานภาพสมรสเป็นเพศชายทั้งหมด 406 คน แบ่งเป็น 2 ช่วงอายุคือ 20 -24 ปี จำนวน 361 คน และ ช่วงอายุ 55-59 ปี จำนวน 44 คน จะเห็นได้ว่าการย้ายถิ่นของประชากรในเวลานั้นมี เพศชาย ที่อพยพย้ายถิ่นเข้ามา มีสถานภาพสมรสทั้งหมด และอยู่ในช่วงวัย 20 – 24 ปี มากถึง 361 คน ซึ่งต่างจากเพศหญิงที่มีการอพยพย้ายถิ่นเข้ามาในสถานภาพโสดทั้งหมด จากสถิติจะเห็นได้ว่ามีผู้ย้ายถิ่นเข้ามาในสถานภาพสมรสเป็นเพศชายทั้งหมด และอยู่ในช่วงอายุ 20-24 ปี มากถึง 361 คน ซึ่งสอดคล้องกับคำสัมภาษณ์ในการสำรวจพื้นที่วิจัยในเบื้องต้นว่าในปัจจุบันจะพบเห็นคู่สมรสที่แต่งงานข้ามศาสนาทั้งแบบเป็นทางการและไม่เป็นทางการเพิ่มขึ้นในพื้นที่ (สัมภาษณ์เมื่อเดือนมีนาคม - เมษายน 2561, โคจิรัตน์ ศุภนิจวัฒน์ ผู้สัมภาษณ์) การแต่งงานข้ามวัฒนธรรมไม่เพียงแต่ทำให้ชีวิตของบุคคลมีการเปลี่ยนแปลงเท่านั้นแต่ยังทำให้เกิดการเปลี่ยนแปลงเอกลักษณ์ต่าง ๆ เช่น ชื่อ การกระทำ พฤติกรรมต่าง ๆ ความเชื่อ และทัศนคติ ซึ่งเป็นสิ่งที่นำไปตามความต้องการของแต่ละศาสนา (Marddent, 2009) ความแตกต่างทางความเชื่อและทัศนคติ การไม่ยอมรับความเชื่อและทัศนคติที่แตกต่างซึ่งกันและกัน เป็นอีกสาเหตุหลักสำคัญที่นำไปสู่ความรุนแรงในครอบครัวพหุวัฒนธรรม การแต่งงานข้ามวัฒนธรรมเป็นการเรียนรู้ความแตกต่างร่วมกันระหว่างบุคคลสองคนที่มีเชื้อชาติ และศาสนา ตลอดจนบริบททางสังคมที่แตกต่างกัน การเรียนรู้ในความแตกต่างจึงมีความหลากหลายเพื่อให้สามารถปรับตัวและการยอมรับจากสังคมได้ (วิจิตรา จามจุรี, 2551) ดังนั้นผู้วิจัยมีความสนใจและคิดว่ามีความจำเป็นอย่างยิ่งที่จะศึกษาเรื่องสาเหตุของการใช้ความรุนแรงระหว่างคู่สมรสของครอบครัวพหุวัฒนธรรมโดยเจาะจงศึกษาคู่สมรสที่สำนัับถือศาสนาพุทธที่มีการเปลี่ยนศาสนามานับถือศาสนาอิสลามตามภรรยาในจังหวัดยะลาซึ่งมีประชากรส่วนใหญ่นับถือศาสนาอิสลาม เพื่อศึกษาว่าความรุนแรงระหว่างคู่สมรสของครอบครัวพหุวัฒนธรรมในจังหวัดยะลา มีสาเหตุมาจากอะไรบ้าง โดยผลการวิจัยในครั้งนี้ส่งผลให้ทราบถึงสาเหตุของคู่สมรสครอบครัวพหุวัฒนธรรมที่มีการใช้ความรุนแรงต่อกัน เพื่อกำหนดแนวทางที่นำไปสู่ขั้นตอนในการสร้างกลยุทธ์ (Strategizing) ต่อไป

วัตถุประสงค์การวิจัย

เพื่อศึกษาสาเหตุของการใช้ความรุนแรงระหว่างคู่สมรสของครอบครัวพหุวัฒนธรรมในจังหวัดยะลา

กรอบแนวคิดในการวิจัย



วิธีดำเนินการวิจัย

1. การเตรียมข้อมูล

ศึกษาเอกสารและงานวิจัยที่เกี่ยวข้องกับความรุนแรงระหว่างคู่สมรส ความรุนแรงในครอบครัว สถิติความรุนแรงในครอบครัวในระดับต่างๆ แนวคิดเกี่ยวกับครอบครัว การขัดแย้งและการอยู่ร่วมกันของคนต่างวัฒนธรรม แนวคิด ทฤษฎีที่เกี่ยวข้อง จากนั้นใช้การวิเคราะห์เชิงเนื้อหา (Content Analysis) เพื่อทำการสังเคราะห์ข้อมูลและประเด็นที่ต้องการศึกษาใช้เป็นกรอบแนวคิดและกำหนดแนวทางในการสัมภาษณ์

2. การเตรียมพื้นที่และสำรวจผู้ให้ข้อมูลที่เกี่ยวข้อง

ผู้วิจัยได้ลงพื้นที่ภาคสนามเบื้องต้น เพื่อสำรวจสภาพพื้นที่ในการศึกษาวิจัยและการสำรวจกลุ่มผู้ให้ข้อมูลหลัก และผู้มีส่วนเกี่ยวข้อง (Stake Holder) โดยการเข้าไปทำความรู้จักและสร้างความคุ้นเคยกับผู้ให้ข้อมูลแบบไม่เป็นทางการ เพื่อสร้างสัมพันธภาพและความไว้วางใจของผู้ให้ข้อมูล โดยผู้วิจัยได้ทำการลงพื้นที่ภาคสนามเป็นระยะตั้งแต่เดือนมีนาคม 2560 มีการหยุดเก็บข้อมูลเนื่องจากสถานการณ์แพร่ระบาดของโรคโควิด – 19 ในช่วงเดือน มกราคม 2562 และลงพื้นที่เป็นระยะในช่วงที่มีมาตรการผ่อนคลายน จนถึงเดือนมีนาคม 2564

3. การเตรียมคน

3.1. ผู้วิจัยได้ประสานงานกับชุมชน ได้แก่ อาสาสมัครด้านสาธารณสุขในชุมชน เจ้าหน้าที่รัฐ บุคลากรในโรงเรียน ผู้ทำงานที่เกี่ยวข้อง และประชาชนทั่วไปในชุมชน เพื่อทำการชี้แจงวัตถุประสงค์ของการวิจัย วิธีการดำเนินการวิจัย วิธีการเก็บรวบรวมข้อมูลรวมไปถึงการตอบข้อซักถาม และปรับปรุงตามบริบทเพื่อให้ตรงกับวัตถุประสงค์ของการวิจัย

3.2. ผู้วิจัยได้เข้าไปทำความเข้าใจ สร้างความสนิทสนมคุ้นเคยและสร้างความไว้วางใจกับกลุ่มผู้ให้ข้อมูลหลัก คือ สามีหรือภรรยาที่อยู่ในครอบครัวพหุวัฒนธรรมในจังหวัดยะลา ที่มีปัญหาการใช้ความรุนแรงระหว่างกัน โดยผู้วิจัยกำหนดบทบาทตนเองเป็นผู้รับฟังปัญหาและผู้สังเกตการณ์

วิธีการเก็บรวบรวมข้อมูล

เครื่องมือที่ใช้ในการวิจัย

1. แบบสัมภาษณ์ (Interview Guideline) เกี่ยวกับสภาพปัญหาความรุนแรงระหว่างคู่สมรสของครอบครัวพหุวัฒนธรรม ประกอบการสัมภาษณ์แบบเจาะลึก (In-depth Interview) โดยใช้แนวคำถามแบบกว้างเพื่อให้ได้ข้อมูลในระดับลึก โดยกำหนดแนวคำถามจากการศึกษาทบทวนวรรณกรรมที่เกี่ยวข้องเป็นกรอบ

2. แบบบันทึกภาคสนามของผู้วิจัย (Field note) เพื่อบันทึกรายละเอียด ข้อสังเกต สภาพแวดล้อมที่เกี่ยวข้องระหว่างการวิจัย

ผู้ให้ข้อมูลหลัก

การศึกษาวิจัยครั้งนี้เป็นการวิจัยเชิงคุณภาพใช้วิธีการเก็บรวบรวมข้อมูลโดยวิธีการสัมภาษณ์แบบเจาะลึก (In-depth Interview) กับผู้ให้ข้อมูลหลักในจังหวัดยะลา ได้แก่ สามีหรือภรรยาที่อยู่ในครอบครัวพหุวัฒนธรรมที่มีปัญหาการใช้ความรุนแรงระหว่างกัน ที่สมัครใจเข้าร่วมโครงการวิจัยนี้ จำนวน 13 คน ประกอบด้วย ชายไทยที่นับถือศาสนาพุทธที่แต่งงานกับผู้หญิงที่นับถือศาสนาอิสลาม แล้วเปลี่ยนศาสนาตามฝ่ายหญิง มีการเข้าพิธีนิกะห์หรือจดทะเบียนสมรสจำนวน 6 คน และหญิงที่นับถือศาสนาอิสลามแต่งงานกับชายไทยนับถือศาสนาพุทธ จำนวน 7 คน ผู้ให้ข้อมูลหลัก มีอายุระหว่าง 23-44 ปี

การวิจัยครั้งนี้ใช้วิธีเลือกผู้ให้ข้อมูลหลักแบบเจาะจง (purposive sampling) ซึ่งเป็นการเลือกตัวอย่างตามวัตถุประสงค์การวิจัย เพื่อให้ได้ผู้ให้ข้อมูลหลักที่มีคุณสมบัติที่เหมาะสม สามารถสะท้อนปรากฏการณ์ที่ผู้วิจัยสนใจได้ การค้นหาผู้ให้ข้อมูลหลัก เริ่มจากผู้วิจัยได้ทำการสำรวจภาคสนามเบื้องต้น ทำการพูดคุยกับคนในชุมชน และทำการสังเกตในสภาพธรรมชาติแบบมีส่วนร่วม พบว่าความรุนแรงในครอบครัวมักเกิดกับครอบครัวหลายวัฒนธรรมที่ชายชาวพุทธที่ไม่ได้มีภูมิลำเนาอยู่ในภาคใต้ แต่ย้ายถิ่นเพื่อมาทำงานใน 3 จังหวัดชายแดนภาคใต้ และแต่งงานกับผู้หญิงมุสลิมในพื้นที่ โดยฝ่ายชายได้ทำการเปลี่ยนมานับถือศาสนาอิสลามตามฝ่ายหญิง โดยมีแนวทางการสัมภาษณ์เป็นกรอบในการกำหนดคำถาม ใช้การสัมภาษณ์แบบไม่เป็นทางการ (Informal Interview) เพื่อให้บรรยากาศผ่อนคลายและเป็นกันเอง เน้นความพร้อมในการให้ข้อมูลของผู้ให้ข้อมูลเป็นหลัก เพื่อให้มีการอธิบายและถ่ายทอดเรื่องราวอย่างเป็นธรรมชาติและอิสระในการตอบคำถาม และใช้แบบบันทึกภาคสนามของผู้วิจัย (Field note) เพื่อบันทึกสิ่งที่นักวิจัยได้พบระหว่างดำเนินการวิจัยในแต่ละขั้นตอน

การวิเคราะห์ข้อมูล

ใช้การวิเคราะห์ข้อมูลที่ได้จากการสัมภาษณ์แบบเจาะลึก นำข้อมูลมาทบทวน เพื่อทำความเข้าใจเนื้อหาทั้งหมด วิเคราะห์ผลโดยใช้การวิเคราะห์เนื้อหา (content analysis) โดยการจัดแยกประเด็นหลักหรือข้อความเชิงวิเคราะห์ เพื่อการ สร้างหัวข้อ โดยการพิจารณาจัดหมวดหมู่ที่มีความคล้ายกัน หรือมีความเกี่ยวข้อง สัมพันธ์กันทางใดทางหนึ่ง ไม่ว่าจะเป็น บริบท เนื้อหา หรือผลลัพธ์ ซึ่งเป็นการวิเคราะห์ตามกระบวนการของปรากฏการณ์หรือข้อมูลเนื้อหาและประเด็นที่ได้จากผู้ให้ ข้อมูลอย่างชัดเจน

สรุปผลการวิจัย

การศึกษาในครั้งนี้ขอนำเสนอผลการวิเคราะห์ข้อมูลโดยเน้นประเด็นสาเหตุของการใช้ความรุนแรงระหว่างคู่สมรส ของครอบครัวพหุวัฒนธรรมในจังหวัดยะลาเป็นหลัก พร้อมทั้งอธิบายเกี่ยวกับลักษณะของพฤติกรรมการใช้ความรุนแรง ภายในครอบครัว และผลกระทบจากการใช้ความรุนแรงภายในครอบครัวประกอบกันในแต่ละสาเหตุ จากการศึกษาสาเหตุ และผลกระทบจากความรุนแรงในคู่สมรสครอบครัวพหุวัฒนธรรมในจังหวัดยะลาพบว่ามีปัจจัยสาเหตุหลักที่นำไปสู่ความ รุนแรงในคู่สมรส 3 ประการคือ 1. การสร้างพฤติกรรมที่นำไปสู่ความรุนแรงซ้ำ 2. การขาดความมั่นคงทางเศรษฐกิจและ อาชีพ 3. ความแตกต่างทางความเชื่อและทัศนคติ ดังนี้

1. การสร้างพฤติกรรมที่นำไปสู่ความรุนแรงซ้ำ จากการศึกษาพบว่า คู่สมรสครอบครัวพหุวัฒนธรรมที่มี พฤติกรรมความรุนแรงมีการสร้างพฤติกรรมที่นำไปสู่ความรุนแรงในครอบครัวแบบซ้ำ ๆ โดยผู้กระทำและผู้ถูกกระทำทราบ ถึงพฤติกรรมของตนเองที่จะทำให้เกิดความรุนแรงในครอบครัวแต่ไม่สามารถควบคุมได้ ดังนี้ หนึ่งในที่ทราบตนเองชอบการ พบปะพูดคุยกับเพศตรงข้าม ระหว่างดำเนินความสัมพันธ์ก่อนแต่งงานกับภรรยาได้มีปัญหาเรื่องนี้มาโดยตลอด และทราบว่า การกระทำพฤติกรรมดังกล่าวจะทำให้เกิดปัญหาความรุนแรงในครอบครัวของตน ซึ่งการทำร้ายครั้งที่หนักที่สุดคือ การเอา อาวุธไปตีที่หน้าของภรรยา จนภรรยาต้องเข้ารับการรักษาบาดแผลและกลับไปอยู่บ้านเดิม หลังจากปรับความเข้าใจกันได้ หนึ่งตกลงให้ภรรยาติดโปรแกรมติดตามพิกัดในโทรศัพท์มือถือของตนเอง แต่ก็ยังเกิดพฤติกรรมเดิมซ้ำจนทำให้เกิดความ รุนแรงในครอบครัวเป็นระยะ (มกราคม, 2564) ทางด้านสองที่เป็นภรรยาของหนึ่งกล่าวว่าเธอไม่สามารถก้าวข้ามเหตุการณ์ ความรุนแรงในครอบครัวไปได้เพราะสองเชื่อว่าสามีของเธอจะทำพฤติกรรมนี้ตลอดเวลาจนสองไม่สามารถควบคุมความ หวาดระแวงของตนเองได้ จะคอยจ้องจับผิด มีปากเสียง และไปจบที่การทำร้ายร่างกายกันและกันเสมอ โดยสองทราบว่า พฤติกรรมที่ต้องตรวจตำแหน่งที่อยู่ของสามีทำให้สามีอึดอัดคับข้อง จนนำไปสู่ความรุนแรงในครอบครัวนั้นเป็นพฤติกรรมซ้ำ ที่ไม่สามารถควบคุมได้ (มกราคม, 2564) กรณีของสามทราบถึงพฤติกรรมซ้ำที่นำไปสู่ความรุนแรงในครอบครัวของตนเอง ได้ให้ข้อมูลว่าตนเองชอบออกไปทำกิจกรรมกับเพื่อนในช่วงเวลาหัวค่ำจนถึงกลางดึก จะกลับบ้านเมื่อเวลาภรรยาและ ลูกหลับไปแล้ว ทำให้มีปากเสียงกับภรรยาเป็นประจำ หากช่วงที่ทะเลาะกันหนักๆ ตนเองก็จะหยุดออกไปสักพักและ กลับไปใหม่ ภรรยาของสามจะตามไปที่บ้านเพื่อน และมักจะมีปากเสียงจนถึงทำลาย ขว้างปาข้าวของ จนต้องขอใช้ความ เสียหายให้เพื่อนบ่อยครั้ง สร้างความอับอายให้แก่สามเป็นอันมาก (พฤศจิกายน, 2562)

จากข้อมูลข้างต้นจะเห็นได้ว่าสาเหตุความรุนแรงในครอบครัวที่เกิดขึ้นนั้นมาจากการปฏิบัติซ้ำพฤติกรรมที่ทราบ ว่าจะนำไปสู่ความรุนแรงในครอบครัวโดยไม่สามารถควบคุมพฤติกรรมนั้นได้ โดยแต่ละคนจะทราบถึงจุดอ่อน-จุดแข็งทาง อารมณ์ของคู่สมรสตน เมื่อเกิดการมีปากเสียงกันก็มักจะใช้จุดอ่อนของแต่ละฝ่ายมาย้ำเตือน ตอกย้ำอารมณ์ในขณะนั้นให้ เพิ่มขึ้นจนนำไปสู่ความรุนแรงที่มากขึ้นตามลำดับ

2. การขาดความมั่นคงทางเศรษฐกิจและอาชีพ ปัจจัยทางด้านเศรษฐกิจกลายเป็นสาเหตุหลักของการเกิดความรุนแรงในครอบครัว กล่าวคือเมื่อครอบครัวเกิดปัญหาทางด้านสภาพคล่องทางการเงินติดต่อกันเป็นระยะเวลาหนึ่งจะนำไปสู่ความรุนแรงในครอบครัวได้ ดังกรณีของแปด (พฤศจิกายน, 2563) ที่กล่าวว่า ตนเป็นคนใช้เงินเพื่อตอบสนองความสุขส่วนตัวเยอะ ภรรยาของตนประกอบอาชีพมีเงินเดือนเป็นของตนเอง เมื่อแต่งงานตนจะแบ่งเงินส่วนหนึ่งให้ภรรยาเก็บไว้ใช้จ่ายและเก็บสำรอง แต่มักจะมีปากเสียงทุกครั้งเมื่อตนใช้จ่ายเงินส่วนตัวกับกิจกรรมที่ตนเองชื่นชอบ ตนเองมองว่าตนเองและภรรยาประกอบอาชีพมีเงินเดือนทั้งคู่ อีกทั้งตนก็ได้แบ่งเงินให้ภรรยาใช้จ่ายและเก็บออมแล้ว ตนน่าจะ得以ใช้เงินเพื่อความสุขส่วนตัวบ้าง แต่ภร่ายาก็มักจะหาเรื่องทะเลาะ และลงไม้ลงมือกันหากเรื่องบานปลาย ในส่วนของสี่เล่าว่าตนเป็นแม่บ้านไม่ได้ออกไปทำงานเนื่องจากต้องเลี้ยงดูลูก 2 คน สามเป็นผู้หาเงินมาเลี้ยงดูทั้งครอบครัว ตนสังเกตว่าช่วงไหนที่บ้านมีค่าใช้จ่ายเยอะหรือชักหน้าไม่ถึงหลัง สามมักจะตำหนิ อาละวาดและลงไม้ลงมือกับตนเสมอ ตนเคยขอออกไปทำงานทำนอกบ้านเพื่อให้มีรายได้เพิ่มขึ้นสามก็ไม่ยอมเพราะกลัวจะมีคนมาติดพัน ทำให้ตนต้องทนอยู่เพราะลูก (พฤศจิกายน, 2562) หากเป็นแม่บ้าน ไม่ได้ประกอบอาชีพ หากเล่าว่าทุกครั้งที่มีปากเสียงกัน สามจะหยิบยกเรื่องที่สามเป็นคนทำงานหาเลี้ยงครอบครัวมาข่มขู่เสมอ และมักจะทวงบุญคุณว่าข้าวที่กิน เสื้อผ้าที่ใส่ บ้านที่อยู่ก็ล้วนเป็นของที่สามีหามา หากไม่มีสามีหาก็ไม่มีที่ไป ซึ่งเรื่องดังกล่าวเป็นเรื่องที่ทำร้ายจิตใจท้ออย่างโหดร้ายตลอดมา จนหนักต้องพบจิตแพทย์ (พฤศจิกายน, 2563)

การขาดความมั่นคงทางเศรษฐกิจและอาชีพ เป็นสาเหตุหลักที่นำไปสู่ความรุนแรงในคู่สมรสอีกประการหนึ่ง คู่สมรสที่ประสบปัญหาทางเศรษฐกิจและการเงินมักหยิบยกประเด็นนี้ขึ้นมาในการทะเลาะ และทำร้ายจิตใจซึ่งกันและกัน โดยจะสังเกตว่าฝ่ายที่กระทำจะเป็นผู้กุมอำนาจทางเศรษฐกิจในบ้าน ส่วนผู้ถูกรกระทำจะยอมทนถูกรกระทำเนื่องจากหวาดกลัวว่าตนจะขาดความมั่นคงทางเศรษฐกิจไป

3. ความแตกต่างทางความเชื่อและทัศนคติ การไม่ยอมรับความเชื่อและทัศนคติที่แตกต่างซึ่งกันและกัน เป็นอีกสาเหตุหลักสำคัญที่นำไปสู่ความรุนแรงในครอบครัวพหุวัฒนธรรม โดยการให้คุณค่า ความเชื่อ แนวคิด ทัศนคติในการใช้ชีวิตของคู่สมรสนั้นเกิดมาจากการขัดเกลาทางสังคมชั้นปฐมภูมิและทุติยภูมิซึ่งอยู่บนพื้นฐานทางวัฒนธรรมที่แตกต่างกัน ดังกรณีของสิบเอ็ด (มกราคม, 2564) ที่เกิดและเติบโตมาในสังคมไทยมุสลิม ได้แต่งงานกับสามีที่เกิดและเติบโตในสังคมวัฒนธรรมไทยพุทธ สามีของสิบเอ็ดได้เริ่มปรับเปลี่ยนตนเองเช่น เลิกรับประทานหมู ลดการดื่มสุรา แต่ก็ยังไม่ประกอบศาสนกิจของอิสลามแม้ว่าจะเปลี่ยนศาสนาแล้วก็ตาม โดยเหตุผลหลักคือความเชื่อในการปฏิบัติที่แตกต่างกัน ส่วนสิบสาม (กุมภาพันธ์, 2564) ซึ่งเดิมเกิดและเติบโตในวัฒนธรรมไทยพุทธ มีภูมิลำเนาอยู่ทางภาคเหนือของไทย ได้เปลี่ยนมานับถือศาสนาอิสลามเพราะต้องการแต่งงานกับภรรยาที่เป็นมุสลิมในพื้นที่ สิบสามเล่าว่าตนไม่ได้เข้าถึงหลักศาสนาอย่างถ่องแท้และยังไม่สนใจที่จะศึกษา เนื่องจากมีเรื่องอื่นให้สนใจอีกมากมาย อีกทั้งตนก็คิดว่าตนก็สามารถดำเนินชีวิตอยู่ได้อย่างปกติ หลักการคิดยึดหลักเหตุผล มากกว่าที่จะใช้หลักศาสนามาตัดสิน เพราะบางเรื่องตนก็มองว่าไม่ได้อยู่ในเหตุและผลปกติ ทำให้คิดขัดแย้งกับภรรยา ที่เชื่อในหลักศาสนาอิสลาม ระบบบาป-บุญที่ศาสนากำหนด จนเป็นสาเหตุของการทะเลาะกันในครอบครัว ซึ่งสอดคล้องกับกรณีของเจ็ด (ตุลาคม, 2563) ที่ให้ข้อมูลว่า ตนสามารถปรับพฤติกรรมเพื่อให้สามารถใช้ชีวิตอยู่กับภรรยาได้ในระดับหนึ่ง แต่ยังไม่สามารถยอมรับหลักศาสนาอิสลามได้เพราะขัดแย้งกับสิ่งที่ตนเคยเชื่อมาตั้งแต่เกิด การเปลี่ยนศาสนาของตนเกิดจากฝ่ายภรรยาต้องการให้ตนเปลี่ยนเพื่อแต่งงาน ตนก็ไปดำเนินการเปลี่ยนให้ แต่พอแม่และครอบครัวทางฝั่งตนไม่ทราบ เมื่อกลับภูมิลำเนาตนก็ยังปฏิบัติตนเป็นปกติ ตนเคยพูดคุยกับภรรยาให้ภรรยาเปลี่ยนมานับถือศาสนาพุทธตามตนบ้าง ทำให้เกิดการมีปากเสียงอย่างรุนแรงถึงขั้นทำร้ายร่างกายกัน ถูกบ้านภรรยาห้ามไม่ให้เข้าบ้านหลายเดือน จนถึงปัจจุบันเวลาขัดแย้งกันก็หยิบยกเรื่องนี้ขึ้นมาพูดจนทะเลาะกันรุนแรงขึ้น

จากข้อมูลข้างต้นความแตกต่างทางทัศนคติและความเชื่อของคู่สมรสในครอบครัวพหุวัฒนธรรม เป็นสาเหตุสำคัญอีกประการที่นำไปสู่ความรุนแรงในคู่สมรสได้ การขัดเกลาทางสังคมชั้นปฐมภูมิและทุติยภูมิจะหล่อหลอมบุคคลหนึ่งออกมาให้รับสืบทอดความเชื่อ ค่านิยม ประเพณี วัฒนธรรมและสิ่งต่าง ๆ ที่คนในสังคมนั้นต้องพึงกระทำ เมื่อคนสองคนจากต่างวัฒนธรรมเกิดการปฏิสังสรรค์กันย่อมมีจุดร่วมและจุดขัดแย้งซึ่งกันและกันไม่มากก็น้อย

อภิปรายผล

จากการวิเคราะห์สาเหตุของการใช้ความรุนแรงระหว่างคู่สมรสของครอบครัวพหุวัฒนธรรมในจังหวัดยะลาพบว่าการสร้างพฤติกรรมที่นำไปสู่ความรุนแรงซ้ำ เป็นสาเหตุหลักอันดับแรกของความรุนแรงในครอบครัวโดยที่คู่สมรสนั้นต่างทราบถึงพฤติกรรมของทั้งตนเองและคู่สมรสที่จะนำไปสู่ความรุนแรงในครอบครัวโดยไม่สามารถควบคุมพฤติกรรมนั้นได้ ความรุนแรงที่เพิ่มมากขึ้นเกิดจากการนำจุดอ่อนไหวทางอารมณ์ของอีกฝ่ายมากระตุ้น ตอกย้ำอารมณ์ในขณะนั้น จนนำไปสู่ความรุนแรงที่มากขึ้นตามลำดับ สำหรับการแต่งงานข้ามวัฒนธรรมนั้นมีความแตกต่างกันด้านศาสนาเชื้อชาติ และระบบชนชั้นวรรณะเข้ามาเกี่ยวข้อง โดยทั่วไปสังคมมีแนวทางปฏิบัติที่ดีที่จะมีวัฒนธรรมร่วมกัน แต่การแต่งงานข้ามวัฒนธรรมก็ยังมีอยู่และถือเป็นเรื่องธรรมดาในปัจจุบันนี้ และมีจำนวนเพิ่มขึ้นอีกด้วย ไม่สามารถปฏิเสธได้ว่าการแต่งงานข้ามวัฒนธรรมนั้นเป็นเส้นทางที่เต็มไปด้วยอุปสรรคและปัญหา วัฒนธรรมที่แตกต่างกันย่อมมีบริบทที่แตกต่างกัน ทั้งรูปแบบคุณค่า ความเชื่อและประเพณีที่ปฏิบัติต่างกัน (ศิริรัตน์ แอดสกุล, 2555) ด้วยความแตกต่างในหลายมิติของคู่สมรสในครอบครัวพหุวัฒนธรรม ทำให้ตัวคู่สมรสนั้นเกิดความรู้สึกว่าอีกฝ่ายด้อยกว่า หรือเหนือกว่าตามค่านิยมทางวัฒนธรรม โดยคู่สมรสจะมีการตระหนักและเกิดการปรับตัวให้เข้ากับสภาพแวดล้อมที่เผชิญอยู่ สอดคล้องกับ วิจิตรา จามจรี (2551) ที่พบว่า การปรับตัวเป็นการเผชิญกับการเปลี่ยนแปลงกับสิ่งแวดล้อมทั้งภายในและภายนอก เป็นกระบวนการที่ใช้ในการแก้ปัญหาที่เกิดขึ้นในสถานการณ์ต่าง ๆ การปรับตัวย่อมมีผลกระทบต่อจิตใจและสังคม เมื่อมีการเปลี่ยนแปลงวิถีชีวิตและความเป็นอยู่ จึงจำเป็นต้องปรับตัวให้เข้ากับสิ่งนั้นเพื่อความอยู่รอดมีชีวิตรุ่งเรือง การปรับตัวที่เหมาะสมจะช่วยให้มีความมั่นคงและสุขภาพจิตใจที่ดีขึ้น ดังนั้นผู้หญิงที่แต่งงานกับคนต่างวัฒนธรรม จึงมีความจำเป็นที่ต้องมีการปรับตัวในด้านต่าง ๆ เพื่อให้สามารถดำเนินชีวิตคู่ร่วมกับคนต่างวัฒนธรรมได้อย่างมีความสุข การแต่งงานข้ามวัฒนธรรมย่อมเกิดการผสมผสานทางวัฒนธรรมจึงมีรูปแบบการปรับตัวแตกต่างกัน การปรับตัวที่เหมาะสมจะทำให้บุคคลนั้นมีสุขภาพจิตที่ดี หากบุคคลนั้นไม่สามารถปรับตัวให้เข้ากับการเปลี่ยนแปลง จะเกิดความรู้สึกกดดัน ความเครียดและไม่มีความสุขทางด้านจิตใจ การปรับตัวจึงเป็นเรื่องสำคัญอย่างยิ่งที่จะดำเนินชีวิตร่วมกัน

การขาดความมั่นคงทางเศรษฐกิจและอาชีพ การมีชีวิตร่วมกันเป็นการเติมเต็มในสิ่งต่าง ๆ ที่แต่ละคนขาดไปเนื่องจากมนุษย์เป็นสัตว์สังคมจะอยู่โดดเดี่ยวโดยไม่มีสังคมไม่ได้ จึงมีเหตุต่าง ๆ ทำให้มนุษย์ต้องมีคู่ครอง ซึ่งแต่ละบุคคลก็มีเหตุผลแตกต่างกันไป เช่น เมื่อมีความรักก็เกิดความรู้สึกต้องตาต้องใจกัน อาจมีลักษณะตรงกับอุดมคติที่กำหนดไว้จึงเกิดความสนใจกัน และนำมาสู่ชีวิตคู่ หรือความต้องการเพื่อยกฐานะทางเศรษฐกิจให้เกิดการยอมรับจากสังคมและเป็นไปตามความหวังของครอบครัว (มัทนียา กายแก้ว, 2550) ปัจจุบันด้วยสภาพเศรษฐกิจที่ถดถอย ทำให้เกิดการขาดสภาพคล่องทางการเงินในครอบครัว ความกดดันจากการประกอบอาชีพเพื่อให้มีรายได้เพียงพอกับค่าใช้จ่ายเป็นภาระที่หนักหน่วงของหลายครอบครัว จนเกิดสภาวะตึงเครียดไปสู่ปัญหาความรุนแรง สอดคล้องกับผลการศึกษาที่พบว่าสาเหตุของปัญหาความรุนแรงที่เกิดขึ้นระหว่างสามีภรรยามาจากความไม่พร้อมทั้งทางร่างกาย จิตใจ วุฒิภาวะที่จะเป็นครอบครัวหรือการไม่ได้เตรียมตัวสำหรับการเป็นครอบครัวของผู้หญิงและผู้ชาย โดยเฉพาะคู่สมรสที่มีอายุน้อยหรือที่เป็นวัยรุ่นยังขาดความรู้ความเข้าใจเกี่ยวกับบทบาทหน้าที่ต้องปฏิบัติต่อกัน ไม่สามารถควบคุมอารมณ์ที่ใจร้อน วุ่นวาย ขาดการอดทนอดกลั้น และการไม่ให้อภัย

ต่อกัน การมีทัศนคติและค่านิยมที่ผิด ๆ ในเรื่องบทบาทในครอบครัวของหญิงชาย รวมทั้งปัญหาที่เกิดจากกระแสโลกาภิวัตน์ ทั้งทางด้านเทคโนโลยีและการสื่อสาร ภาวะวิกฤติทางสังคมและเศรษฐกิจ จนส่งผลกระทบต่อความสัมพันธ์ภายในครอบครัว ลดน้อยลง ทำให้สมาชิกในครอบครัวไม่เข้าใจกัน ขาดความรัก ขาดความเอื้ออาทร ไม่ยอมรับพฤติกรรมของอีกฝ่าย และไม่สามารถปรับตัวเข้าหากันได้ เมื่อครอบครัวประสบปัญหาและขาดทักษะในการแก้ไขปัญหาอย่างเหมาะสม อาจก่อให้เกิดความขัดแย้งและหากความขัดแย้งสะสมเป็นเวลานานก็อาจขยายเป็นความรุนแรงในครอบครัวได้ในที่สุด (Puawongpaet, 1994; Laeheem, 2014) สอดคล้องกับการศึกษาของ ศิริปริยา ศิริสุนทร และธรรณัฐ (2565) ที่พบว่าปัญหาเศรษฐกิจของครัวเรือนเป็นสาเหตุหนึ่งที่ทำให้เกิดความรุนแรงในครอบครัว

ความแตกต่างทางความเชื่อและทัศนคติ การไม่ยอมรับความเชื่อและทัศนคติที่แตกต่างซึ่งกันและกัน เป็นอีกสาเหตุหลักสำคัญที่นำไปสู่ความรุนแรงในครอบครัว วัฒนธรรม จิตวิญญาณ ความเชื่อ เกี่ยวข้องกับศรัทธา ปัญญาและคุณธรรม เป็นธรรมชาติที่มีลักษณะเป็นนามธรรม มีอยู่ในทุกบุคคล จิตวิญญาณถือว่าเป็นแก่นของชีวิตทำหน้าที่เชื่อมประสานการทำงานในส่วนอื่น ๆ ของร่างกาย จิตวิญญาณเป็นส่วนของจิตสำนึกที่ทำให้มนุษย์มีเหตุผลและรู้จักการควบคุมอารมณ์ จึงทำให้มนุษย์มีความแตกต่างจากสัตว์ จิตวิญญาณยังเปรียบเหมือนพลัง ปัญญาหรือแหล่งของความหวังที่ช่วยให้มนุษย์มีความคิดริเริ่มสร้างสรรค์เพื่อมุ่งสู่คุณค่าหรือเป้าหมายที่สูงส่งของชีวิต จิตวิญญาณยังเป็นพลังอำนาจที่ทำให้มนุษย์สัมผัสได้ถึงความงดงาม ความดี พระเจ้า สิ่งศักดิ์สิทธิ์หรืออำนาจที่อยู่เหนือความสามารถของมนุษย์ (ทักษิณี ทองประทีป, 2552) ศาสนามีผลต่อวัฒนธรรม โดยเฉพาะอย่างยิ่งต่อระบบความเชื่อต่อคนในสังคม การเปลี่ยนแปลงตามยุคสมัย (Generation) มีผลกระทบต่อวัฒนธรรม ความแตกต่างที่เห็นได้ชัดเจนคือเรื่องของวัฒนธรรมแบบอนุรักษ์นิยมของคนยุคเก่ากับวัฒนธรรมแบบเปิดของคนยุคใหม่ที่สามารถพบความเปลี่ยนแปลง เช่น การจับคู่แต่งงานหรือการคลุมถุงชน รวมถึงอิสรภาพในการเลือกอาชีพการงานของตนเองไม่ต้องมาสานต่อกิจการที่บ้าน เพศ (Gender) เป็นอีกปัจจัยที่ทำให้วัฒนธรรมแตกต่างกัน ผู้หญิงกับผู้ชายมีความคิด ความรู้สึก มุมมอง และวิถีชีวิตที่แตกต่างกัน เช่น ผู้หญิงส่วนใหญ่มีความละเอียดอ่อน (Sensitive) มากกว่าผู้ชาย ทำให้ผู้หญิงส่วนใหญ่ใช้ความรู้สึกในการตัดสินใจ ในขณะที่ผู้ชายมีความแข็งแกร่งมากกว่าผู้หญิง อีกหนึ่งปัจจัยที่ทำให้วัฒนธรรมแต่ละบุคคลแตกต่างกันคือ สื่อ (Media) เทคโนโลยีการสื่อสารพัฒนาอย่างต่อเนื่อง ส่งผลกระทบต่อการดำเนินชีวิตและวัฒนธรรมมีส่วนในการขัดเกลาทางสังคมและบุคคลในด้านต่าง ๆ ตั้งแต่ความคิด ความเชื่อและความประพฤติ อาจจะถูกเลียนแบบเพื่อให้เข้ากับสมัยนิยม (คริสโตเฟอร์ ไรท์, 2552) การแต่งงานที่มีความต่างทางเชื้อชาติหรือศาสนา ย่อมส่งผลให้เกิดปัญหาทางสังคมและวัฒนธรรม อีกทั้งยังเป็นการเรียนรู้สิ่งใหม่ซึ่งกันและกัน การสื่อสารระหว่างกันย่อมเสี่ยงต่อการเกิดความขัดแย้งทางความคิดและความเชื่อ ค่านิยม เนื่องจากภูมิหลังทางวัฒนธรรมแต่ละสังคมแตกต่างกัน ดังนั้นการแต่งงานข้ามวัฒนธรรมจึงเป็นการเรียนรู้ความแตกต่างร่วมกันระหว่างบุคคลสองคนที่มีเชื้อชาติ ศาสนา ตลอดจนบริบททางสังคมที่ต่างกัน การเรียนรู้ในความแตกต่างจึงมีความหลากหลายเพื่อให้สามารถปรับตัวและการยอมรับจากสังคมได้ (วิจิตรา จามจุรี, 2551)

ข้อเสนอแนะ

ข้อเสนอแนะทั่วไป

ปัญหาความรุนแรงในครอบครัวเป็นปัญหาที่เพิ่มมากขึ้นในปัจจุบัน ไม่จำกัดอยู่เฉพาะกลุ่มคน หรือพื้นที่ ภาครัฐ เอกชน และประชาชนทั่วไปควรหันมาสนใจและตระหนักถึงปัญหานี้อย่างจริงจัง หน่วยงานที่เกี่ยวข้องควรช่วยเหลือเยียวยาจากความรุนแรงในครอบครัวอย่างมีประสิทธิภาพยิ่งขึ้น

ข้อเสนอแนะในการทำวิจัยครั้งต่อไป

1. ควรทำการวิจัยเชิงปริมาณเพื่อหาปัจจัยที่มีความสัมพันธ์กับความรุนแรงระหว่างคู่สมรสของครอบครัว พหุวัฒนธรรม ในสามจังหวัดชายแดนใต้
2. ควรทำการศึกษาสาเหตุความรุนแรงระหว่างคู่สมรสที่แต่งงานข้ามวัฒนธรรมอื่น ๆ ที่ไม่ใช่พุทธกับอิสลาม

บรรณานุกรม

กรมกิจการสตรีและสถาบันครอบครัว. (2566). รายงานข้อมูลสถานการณ์ด้านความรุนแรงในครอบครัว ตามมาตรา 17

พ.บ. คู่สมรสผู้ถูกกระทำด้วยความรุนแรงในครอบครัว พ.ศ. 2550

<https://dwf.go.th/contents/48156> สืบค้นเมื่อ 10 มีนาคม 2567

คริสโตเฟอร์ไรท์. (2552). *Cross-Culture. ฝรั่งไม่เข้าใจ คนไทยไม่เก็ท*. กรุงเทพฯ: เนชั่นบุ๊คส์ อินเตอร์เนชั่นแนล.

ทัศนีย์ ทองประทีป. (2552). *จิตวิญญาณ มิติหนึ่งของการพยาบาล*. กรุงเทพฯ: สำนักพิมพ์จุฬาลงกรณ์มหาวิทยาลัย.

มัทนียา กายแก้ว. (2550). *ตัวแปรที่เกี่ยวข้องกับทัศนคติต่อการเลือกคู่ครองเป็นชาวต่างชาติของหญิงไทยในจังหวัดหนึ่ง*

ประเทศไทย. สารนิพนธ์การศึกษามหาบัณฑิต (จิตวิทยาการศึกษา). กรุงเทพฯ: บัณฑิตวิทยาลัย. มหาวิทยาลัยศรีนครินทรวิโรฒ.

มูลนิธิสร้างความสำเร็จเรื่องสุขภาพผู้หญิง. (2547). *รูปแบบและคำศัพท์ในการเสนอข่าวประเด็นความรุนแรงในครอบครัว*.

กรุงเทพฯ: เอกสารประกอบการประชุมครั้งที่ 3 คณะทำงานพัฒนาแนวทางการเสนอข่าวประเด็นผู้หญิง.

วิจิตรา จามจรี. (2551). *ความรักบนความแตกต่างทางวัฒนธรรม: การแต่งงานระหว่างสตรีไทยพุทธกับชายไทยมุสลิมที่*

อาศัยในเขตประเทศ. กรุงเทพฯ: วิทยานิพนธ์สังคมวิทยา มหาวิทยาลัย (สังคมวิทยา)

สำนักงานสถิติจังหวัดยะลา. (2560) *การสำรวจตัวเลขของผู้ย้ายถิ่นที่มีอายุตั้งแต่ 15 ปีขึ้นไป จำแนกตามสถานภาพการสมรส*

เพศ ภาค จังหวัด และเขตการปกครอง. Online: <http://yala.nso.go.th>.; Access 28 April 2008

สำนักงานสาธารณสุขจังหวัดยะลา. (2561). *เอกสารประกอบการตรวจราชการ1/2561*. Online:

http://www.ylo.moph.go.th/webssj/kpi/61/5_61.pdf.; Access 24 April 2018

ศิริปรีญา ศิริสุนทร และ ธนัสถา โรจนตระกูล (2565). *แนวทางการขับเคลื่อนการยุติความรุนแรงต่อผู้หญิง เด็ก และบุคคลใน*

ครอบครัว ในพื้นที่อำเภอแม่สอด จังหวัดตาก. *Journal of Roi Kaensarn*, 7(7), 336-349

ศิริรัตน์ แอดสกุล. (2555). *ความรู้เบื้องต้นทางสังคมวิทยา*. กรุงเทพฯ: จุฬาลงกรณ์มหาวิทยาลัย.

ศูนย์ปฏิบัติการเพื่อป้องกันการกระทำความรุนแรงในครอบครัว กระทรวงการพัฒนาสังคมและความมั่นคงของมนุษย์.

(2562). *สถิติจำนวนเหตุการณ์ความรุนแรงในครอบครัว จำแนกตามปีที่เกิดเหตุ ปี พ.ศ.2551-2562*. สืบค้นเมื่อวันที่

6 มีนาคม 2562. http://www.violence.in.th/violence/report/violence/report.aspx?event_status=2&relation_type=0&category=0&order_by=0&year=2017&province=1

Kaewfan, K. (2007). *Domestic violence: A case study of woman labor in factories in Saraphi District, Chiang Mai*

and violence against spouses (Unpublished master's thesis). Chiang Mai University, Chiang Mai, Thailand.

Khongsakon, R. (2006). *Domestic violence*. Bangkok: Behavioral Science Research Institute, Srinakharinwirot

University.

Laeheem, K. (2014). Causes of domestic violence between Thai Muslim married couples in Satun Province.

Asian Social Science. 10(21), 89–98. <http://dx.doi.org/10.5539/ass.v10n21p89>

- Parimutto, A. (2010). *Family conflict solution applied from Theravāda Buddhism Dhamma* (Unpublished master's thesis). Mahachulalongkornrajavidyalaya University, Bangkok.
- Phuaen Ying Foundation. (2005). *Domestic violence in 2005*. Bangkok: Phuaen Ying Foundation
- Pongwech, M. & Wijitranon, S. (2000). *Dissection stalemate: Gender and domestic violence*. Bangkok: Gender and Development Research Institute.
- Promrak, T. (2007). *Women and domestic violence: Divorce as the solution* (Unpublished master's thesis). Thammasart University, Bangkok.
- Puawongpaet, S. (1994). Thai family: The problems and solutions. *Journal of Public Welfare*, 37(6), 20–24.
- Sanprasit, Y., Boonprakob, P., Kongsakon, R., & Intarakamhang, U. (2011). Domestic violence prevention model with participatory action of families and community: A case study of a community in Pathumthani province. *Journal of Behavioral Science*, 17(2), 19–36.
- Sonkin, D. J., Martin, D., & Walker, L. A. (1985). *The male batterer: A treatment approach*. New York: Springer.
- Yoddamnoen-Adtidge, B. (2005). *Violence against spouses and women's health*. Nakhon Pathom: Population and Social Research Institute, Mahidol University.
- Marddent A. Khao Khaek (2009). *Interfaith marriage between Muslims and Buddhists in Southern Thailand*. In: Jones G, Leng C, Mohamad M, editors, *Muslim-Non-Muslim Marriage: Political and Cultural Contestations in Southeast Asia* (Books and Monographs, 190-218). ISEAS–Yusof Ishak Institute
- National Commission for the Advancement of Women and Lao Statistics Bureau. (2016). *The Lao National Survey on Women's Health and Life Experiences 2014: A Study on Violence against Women in Lao*.
- World Health Organization Geneva. (2002). *World report on violence and health*.
<https://www.who.int/publications/i/item/9241545615>; Access 10 December 2013.