

การพัฒนาห้องสมุดประชาชนในภาคตะวันออกเฉียงเหนือไปสู่เกณฑ์มาตรฐาน¹

A Development of the Public Library in Northeastern Thailand to Achieve the Standardized Criteria

อรวรรณ อาทิเวช²

Orawan Athiwet

มาลี ไชยเสนา³

Mali Chaisena

สมาน อัศวภูมิ⁴

Saman Asawapoom

¹ บทความจากวิทยานิพนธ์ปรัชญาดุษฎีบัณฑิต สาขาวิชายุทธศาสตร์การพัฒนามุมภาค มหาวิทยาลัยราชภัฏอุบลราชธานี ปีการศึกษา 2559

² นักศึกษาหลักสูตรปรัชญาดุษฎีบัณฑิต สาขาวิชายุทธศาสตร์การพัฒนามุมภาค มหาวิทยาลัยราชภัฏอุบลราชธานี
E-mail: ora959at@gmail.com

³ ศศ.ด., รองศาสตราจารย์ คณะมนุษยศาสตร์และสังคมศาสตร์ มหาวิทยาลัยราชภัฏอุบลราชธานี
E-mail: machaisena@hotmail.com

⁴ ด.ด., รองศาสตราจารย์ คณะครุศาสตร์ มหาวิทยาลัยราชภัฏอุบลราชธานี E-mail: sumubon@hotmail.com

บทคัดย่อ

การวิจัยครั้งนี้มีวัตถุประสงค์เพื่อศึกษาแนวทางการพัฒนาห้องสมุดประชาชนในภาคตะวันออกเฉียงเหนือ ให้ดำเนินงานได้ตามเกณฑ์มาตรฐานห้องสมุดประชาชน พ.ศ. 2550 ของสมาคมห้องสมุดแห่งประเทศไทยฯ ซึ่งมี 9 ด้าน โดยใช้วิธีวิจัยแบบผสม ได้แก่ การวิจัยเชิงปริมาณ โดยการสำรวจสภาพปัญหาและอุปสรรคการดำเนินงานห้องสมุดประชาชนไปสู่เกณฑ์มาตรฐานห้องสมุดประชาชนในปัจจุบัน กลุ่มตัวอย่างที่ศึกษา คือ ผู้บริหารห้องสมุดประชาชน จำนวน 166 คน และบรรณารักษ์ห้องสมุดประชาชน จำนวน 166 คน และการวิจัยเชิงคุณภาพ โดยศึกษาสภาพการดำเนินงานห้องสมุดประชาชนไปสู่เกณฑ์มาตรฐานห้องสมุดประชาชนที่เป็นเลิศ กลุ่มเป้าหมายที่ศึกษา คือ ผู้บริหารและบรรณารักษ์ที่ปฏิบัติงานในห้องสมุดประชาชน ในสังกัดศูนย์การศึกษาอนุระบบและการศึกษาตามอัธยาศัย 2 แห่ง แห่งละ 2 คน รวมจำนวน 4 คน การวิเคราะห์เนื้อหาในกลุ่มเป้าหมาย ได้แก่ กลุ่มผู้บริหาร จำนวน 3 คน กลุ่มผู้ปฏิบัติการ จำนวน 5 คน และกลุ่มนักวิชาการ จำนวน 4 คน รวมจำนวน 12 คน การทดลองใช้มีกลุ่มเป้าหมาย ได้แก่ กลุ่มนักเรียนในโรงเรียนบ้านนาไร่ใหญ่ ตำบลหนองขาง อำเภอม่วงสามสิบ สำนักงานเขตพื้นที่การศึกษาประถมศึกษาราชบุรี เขต 1 จำนวน 30 คน กลุ่มเกษตรกรผู้ปลูกพืชในหมู่บ้านนาไร่ใหญ่ ตำบลหนองขาง อำเภอม่วงสามสิบ จังหวัดอุบลราชธานี จำนวน 30 คน รวมจำนวน 60 คน ผลการวิจัยพบว่า สภาพการดำเนินงานไปสู่เกณฑ์มาตรฐานห้องสมุดประชาชนโดยรวมอยู่ในระดับมาก แนวทางการพัฒนาห้องสมุดควรดำเนินการในแต่ละมาตรฐาน ได้แก่ 1) ด้านปรัชญา พันธกิจและวัตถุประสงค์ ซึ่งควรกำหนดโดยการมีส่วนร่วมจากหลายภาคส่วน 2) ด้านการบริหาร ควรยึดหลักความคล่องตัว และยืดหยุ่น 3) ด้านความร่วมมือและเครือข่าย ควรจัดกิจกรรมและใช้ทรัพยากรท้องถิ่น โดยเน้นให้ชุมชนเห็นความสำคัญของการอ่าน 4) ด้านงบประมาณและการเงิน นอกเหนือจากการสนับสนุนงบประมาณจากภาครัฐควรมีการขอรับบริจาค และระดมทุนแหล่งอื่นด้วย 5) ด้านทรัพยากรและสารสนเทศ ควรส่งเสริมความรู้ โดยจัดหาทรัพยากรสารสนเทศหลากหลายรูปแบบ 6) ด้านบริการ ควรให้บริการพื้นฐานทั้งเชิงรุกและเชิงรับ 7) ด้านบุคลากรห้องสมุด ควรมีระบบการบริหาร ตามกลไกและกระบวนการปฏิบัติงาน 8) ด้านอาคาร สถานที่ และครุภัณฑ์ ควรตั้งอยู่ในพื้นที่ที่เหมาะสม การคมนาคมสะดวก มีวัสดุครุภัณฑ์ที่จำเป็น มีระบบป้องกันสาธารณภัยและระบบรักษาความปลอดภัยที่เหมาะสม และ 9) ด้านการสื่อสารและประชาสัมพันธ์ ควรมีการจัดกิจกรรมประชาสัมพันธ์ที่หลากหลายตามความเหมาะสมของกลุ่มเป้าหมายและสภาพท้องถิ่น ส่วนผลการประเมินความเหมาะสม ความเป็นไปได้ และความเป็นประโยชน์ของเกณฑ์มาตรฐานห้องสมุดประชาชน พบว่ามีความเหมาะสมและความเป็นประโยชน์อยู่ในระดับมาก ความเป็นไปได้อยู่ในระดับมากที่สุด

Abstract

The research aimed to study the guidelines for a development of a public library in northeastern Thailand to function according to the 2550 B.E. public library standard criteria of Thailand's Library Association. The research aimed to study the guidelines to develop the public libraries in northeast Thailand to make it able to function according to a standard criterion of the public library 2009 (B.E. 2550) of Thailand Library Association. In respect of the quantitative research, the research in this respect was conducted in nine aspects by using a mixed research method. A survey was undertaken to examine problems and obstacles of the public library. The samples were 166 library administrators and 166 librarians. As regards a qualitative research, a study was conducted on the states in which a public library could be standardized into the excellent public library. The target groups were four administrators and librarians who worked

at two public libraries under the center of the non-formal and informal education. As regards the content analysis, the target groups were 3 administrators, 5 practitioners and 4 academics. In an experiment, the target groups were 30 students of Ban Naraiyai School in Tambon Nongang of Muangsamsip district under the Office of Ubon Ratchathani Primary Education Service Area 1, and 30 farmers of Ban Naraiyai. The research found that the implementation to standardize the public library was found to be at a high level. The guidelines for the library development were as follows: 1) philosophy, mission and objectives: all these should be determined with the participation from other bodies concerned; 2) administration: workability and flexibility should be followed; 3) cooperation and network: activities should be organized and local resources should be utilized with an emphasis on making the community aware of the importance of reading; 4) budget and finance: in addition to the state funding, attempt should be made to secure funds from other sources; 5) resources and information: support should be provided by securing a wide variety of information sources; 6) service: both active and passive service should be available; 7) library personnel: an administration should be based on a mechanisms and system; 8) buildings and heavy materials available: should be located in an appropriate and convenient sites, there should be necessary heavy materials, there should also be public disaster prevention and security system; 9) good communications and public relations: there should be a wide range of activities according to the target group and local conditions. Based on the result of the evaluation, it was found to be suitable, possible and useful at the highest level.

คำสำคัญ: ห้องสมุดประชาชน เกณฑ์มาตรฐานห้องสมุดประชาชน

Keywords: Public library, Public library standards

บทนำ

สำนักงานสถิติแห่งชาติ ได้สำรวจการอ่านของประชากร ช่วงนอกรเวลาเรียน นอกรเวลาทำงานหรือช่วงเวลาพัก จากผลการสำรวจปี 2558 พบว่า เด็กเล็กอายุต่ำกว่า 6 ปีที่อ่านด้วยตนเองหรือผู้ใหญ่อ่านให้ฟัง มีจำนวน 2.7 ล้านคน คิดเป็นร้อยละ 60.2 ซึ่งเพิ่มขึ้นจากร้อยละ 58.9 ในปี 2556 โดยในปี 2558 เด็กผู้หญิงมีอัตราการอ่าน (ร้อยละ 60.9) สูงกว่าเด็กผู้ชาย (ร้อยละ 59.5) เล็กน้อย นอกจากนี้เด็กเล็ก ในกรุงเทพมหานครมีอัตราการอ่าน (ร้อยละ 73.8) สูงกว่าภาคอื่นเกือบร้อยละ 10.0 เมื่อศึกษาพฤติกรรมการอ่านของเด็กเล็กเปรียบเทียบกับปี 2556 พบว่า เด็กเล็กใช้เวลาอ่านนานขึ้นอีก 7 นาทีต่อวันคือ เฉลี่ยจาก 27 นาที เพิ่มขึ้นเป็น 34 นาทีต่อวัน แต่มีความถี่ในการอ่านลดลง สำหรับเหตุผลที่เด็กเล็กไม่อ่าน เพราะเด็กยังเล็กเกินไป ผลการสำเร็จประชากรอายุตั้งแต่ 6 ปีขึ้นไป มีอัตราการอ่านลดลง จากร้อยละ 81.8 ในปี 2556 เป็นร้อยละ 77.7 ในปี 2558 มีอัตราการอ่านลดลงทุกกลุ่มวัย กลุ่มวัยเด็กและกลุ่มเยาวชนมีอัตราการอ่านใกล้เคียงกัน คือ ร้อยละ 90.7 และ 89.6 รองลงมา คือ กลุ่มวัยทำงาน และต่ำสุด คือ กลุ่มวัยสูงอายุ 60 ปี ขึ้นไป นอกจากนี้ยังพบว่าผู้อ่านใช้เวลาอ่านนอกรเวลาเรียน นอกรเวลาทำงาน หรือช่วงเวลาพัก เฉลี่ยเพิ่มขึ้น 29 นาทีต่อวัน จากเฉลี่ย 37 นาทีต่อวัน ในปี 2556

เป็นเฉลี่ย 1 ชั่วโมง 6 นาทีต่อวัน อาจเนื่องจากในปี 2558 ได้รวมการอ่านจากสื่อสังคมออนไลน์ด้วย สำหรับเหตุผลส่วนใหญ่ที่อ่าน คือ อ่านเพื่อเพิ่มพูนความรู้ ต้องการทราบข้อมูลข่าวสาร สนใจหรืออยากรู้ เพื่อความบันเทิง เพื่อการศึกษา และต้องการใช้เวลาว่างให้เป็นประโยชน์ (National Statistics Office. 2016: preface) นอกจากนี้รัฐบาลยังได้กำหนดนโยบายส่งเสริมการอ่านให้เป็นวาระแห่งชาติ โดยมียุทธศาสตร์ 3 ประเด็น คือ การพัฒนาคนไทยให้มีความสามารถในการอ่าน การพัฒนาคนไทยให้มีนิสัยรักการอ่าน การสร้างบรรยากาศและสิ่งแวดล้อมในการส่งเสริมการอ่าน โดยกระทรวงศึกษาธิการมีนโยบายใช้การอ่านเป็นเครื่องมือในการสร้างศักยภาพเด็กและเยาวชนและคนในชาติ เพื่อเติมเต็มการศึกษตลอดชีวิตและกำหนดนโยบายการปฏิรูปการศึกษารอบสอง เน้นเป้าหมายที่ “การส่งเสริมการเรียนรู้อย่างมีคุณภาพ” ประกอบด้วย การอ่าน การแสวงหาความรู้สำหรับคนไทยทั้งที่อยู่ในระบบและนอกระบบ รวมทั้งผู้ที่พ้นวัยเรียนให้มีโอกาสเข้าถึงความรู้ และต่อยอดการเรียนรู้เชิงสร้างสรรค์ตลอดชีวิตอย่างไร้ขีดจำกัดจากสื่อและวิธีการที่หลากหลายในยุคโลกาภิวัตน์ (Office of Non-formal and Informal Education. 2009: 41) จากข้อมูลดังกล่าว จึงเป็นแรงกระตุ้นให้หน่วยงานภาครัฐ ภาคเอกชน และชุมชนดำเนินการรณรงค์ส่งเสริมการอ่านอย่างจริงจัง

พระราชบัญญัติการศึกษาแห่งชาติ พ.ศ.2542 และที่แก้ไขเพิ่มเติม (ฉบับที่ 3) พ.ศ. 2553 มาตรา 25 รัฐต้องส่งเสริมการดำเนินงานและการจัดตั้งแหล่งการเรียนรู้ตลอดชีวิตทุกรูปแบบ ได้แก่ ห้องสมุดประชาชน พิพิธภัณฑ์ หอศิลป์ สวนสัตว์ สวนสาธารณะ สวนพฤกษศาสตร์ อุทยานวิทยาศาสตร์ และเทคโนโลยี ศูนย์การกีฬาและนันทนาการ แหล่งข้อมูล และแหล่งการเรียนรู้อื่น อย่างพอเพียงและมีประสิทธิภาพ (Office of the National Education Commission. 2010: 7) ประกาศสมาคมห้องสมุดแห่งประเทศไทย ในพระราชูปถัมภ์สมเด็จพระเทพรัตนราชสุดาฯ สยามบรมราชกุมารี เรื่อง มาตรฐานห้องสมุดประชาชน พ.ศ. 2550 ในบทนำได้กล่าวถึงการจัดการศึกษาตลอดชีวิตและการสร้างสังคมไทยให้เป็นสังคมแห่งการเรียนรู้เป็นหลักในการจัดการศึกษาแห่งชาติ รัฐธรรมนูญแห่งราชอาณาจักรไทยและพระราชบัญญัติการศึกษาแห่งชาติต่างกำหนดนโยบายการจัดการศึกษา เพื่อพัฒนาสังคมไทยให้เป็นสังคมแห่งความรู้ให้คนไทยทั้งปวงได้โอกาสเท่าเทียมกันทางการศึกษา พัฒนาคนได้อย่างต่อเนื่องตลอดชีวิต อันเป็นเงื่อนไขสู่ระบบเศรษฐกิจฐานความรู้ที่พึงประสงค์ ห้องสมุดประชาชนจึงมีบทบาทสำคัญและมีส่วนร่วมในการบริหารจัดการศึกษาให้สอดคล้องกับหลักการจัดการศึกษาตามพระราชบัญญัติกำหนด ตลอดจนก้าวทันกระแสการเปลี่ยนแปลงของสังคมโลกที่มีเทคโนโลยีสารสนเทศเป็นพลังขับเคลื่อนที่สำคัญ ตลอดจนให้มีแนวทางและเกณฑ์การบริหารจัดการและการดำเนินงานห้องสมุดประชาชนในประเทศไทยในพระราชูปถัมภ์สมเด็จพระเทพรัตนราชสุดาฯ สยามบรมราชกุมารี โดยความร่วมมือของสำนักงานเลขาธิการสภาการศึกษา จึงกำหนดมาตรฐานห้องสมุดประชาชนไว้ในประกาศดังกล่าว โดยมีรายละเอียดของมาตรฐานห้องสมุดประชาชน พ.ศ. 2550 ได้แบ่งออกเป็น 9 หมวด คือ หมวด 1 ปรัชญา พันธกิจ และวัตถุประสงค์ หมวด 2 การบริการ หมวด 3 ความร่วมมือและเครือข่าย หมวด 4 งบประมาณและการเงิน หมวด 5 ทรัพยากรสารสนเทศ หมวด 6 การบริการ หมวด 7 บุคลากรห้องสมุด หมวด 8 อาคาร สถานที่และครุภัณฑ์ และหมวด 9 การสื่อสารและประชาสัมพันธ์ ประกาศ ณ วันที่ 7 กรกฎาคม พ.ศ. 2550 (Thailand Library Association. 2007: 1-20)

ในขณะนี้การพัฒนาห้องสมุดเข้าสู่มิติใหม่เป็นแนวคิดที่หลายหน่วยงานกำลังปฏิรูปและดำเนินงานกันอย่างเร่งด่วนท่ามกลางสภาวะการเปลี่ยนแปลง พบว่า มีความตื่นตัวและมีการปรับเปลี่ยนห้องสมุดมากขึ้น ประกอบกับกฎหมายและนโยบายของรัฐที่ได้มีการสนับสนุนและเอื้อให้ห้องสมุดปรับเปลี่ยนบทบาทจากการเป็นผู้ให้บริการหนังสือ กลายเป็นแหล่งเรียนรู้ตลอดชีวิตและสอดคล้องกับความมุ่งหวังให้คนไทยได้เรียนรู้เท่าทันในเวทีโลกด้วยการยกระดับมาตรฐานการศึกษาสู่สากล และสามารถนำพัฒนาการใหม่ ๆ ที่เป็นมาตรฐานไปปฏิบัติงานให้เกิดประโยชน์สูงสุดแก่ผู้รับบริการและประเทศชาติเท่าเทียมกันในทุกพื้นที่ จึงทำให้ผู้วิจัยสนใจศึกษาเกี่ยวกับการพัฒนาห้องสมุดประชาชนในภาคตะวันออกเฉียงเหนือไปสู่เกณฑ์มาตรฐาน เพื่อนำผลการวิจัยไปใช้เป็นข้อมูล ในการพัฒนาห้องสมุดประชาชนให้ได้มาตรฐาน อันจะส่งผลให้

ห้องสมุดประชาชนเป็นแหล่งเรียนรู้ที่มีประสิทธิภาพในการส่งเสริมการเรียนรู้ตลอดชีวิตของประชาชนได้อย่างมีประสิทธิภาพต่อไป

ความมุ่งหมายของการวิจัย

การศึกษาวิจัยครั้งนี้ ผู้วิจัยได้กำหนดวัตถุประสงค์ของการวิจัย ดังนี้

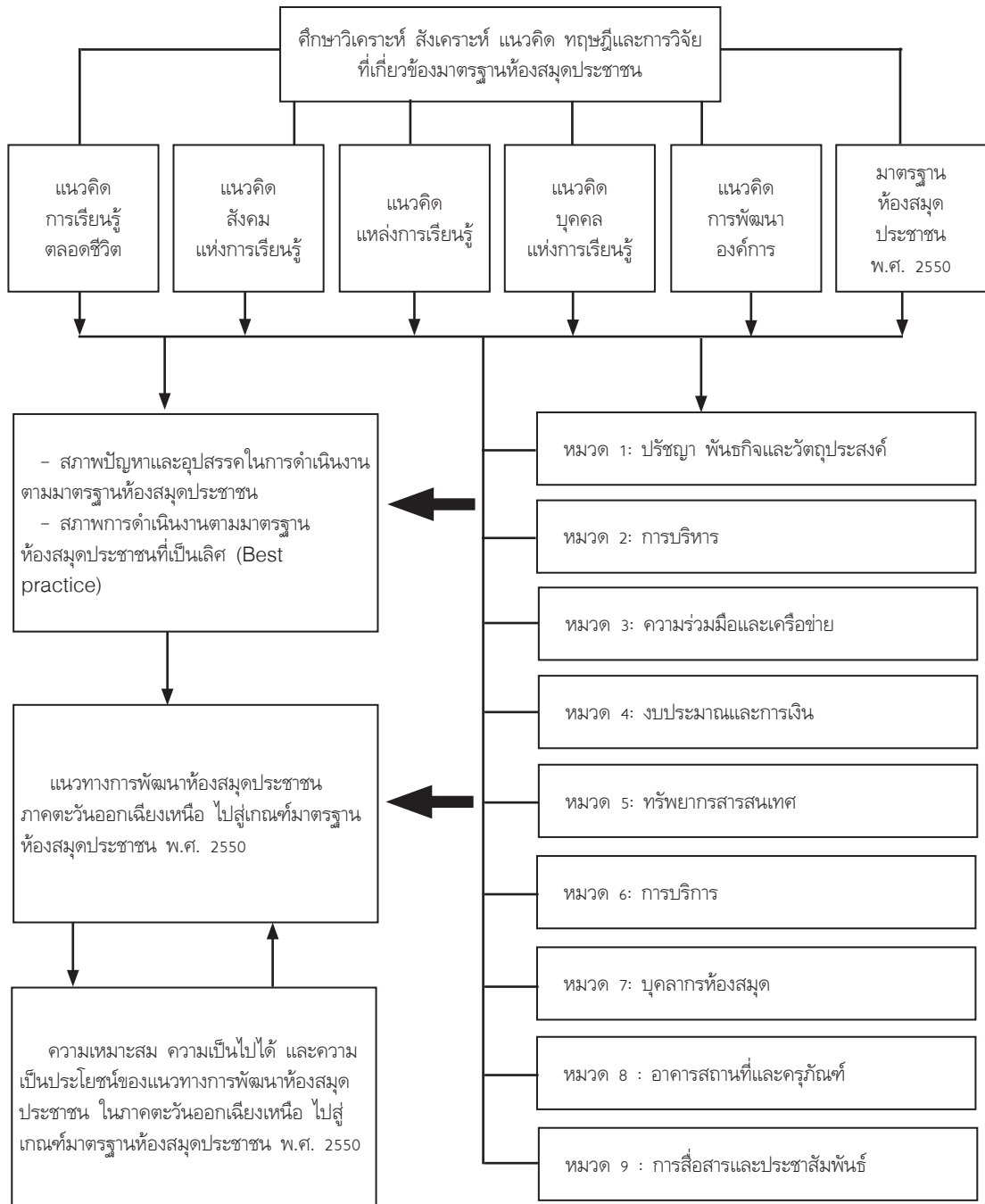
1. เพื่อศึกษาสภาพปัญหาและอุปสรรคในการดำเนินงานห้องสมุดประชาชนในภาคตะวันออกเฉียงเหนือไปสู่เกณฑ์มาตรฐานห้องสมุดประชาชน พ.ศ. 2550
2. เพื่อศึกษาแนวทางการพัฒนาห้องสมุดประชาชนในภาคตะวันออกเฉียงเหนือไปสู่เกณฑ์มาตรฐานห้องสมุดประชาชน พ.ศ. 2550
3. เพื่อประเมินความเหมาะสม ความเป็นไปได้ และความเป็นประโยชน์ของแนวทางการพัฒนาห้องสมุดประชาชนในภาคตะวันออกเฉียงเหนือไปสู่เกณฑ์มาตรฐานห้องสมุดประชาชน พ.ศ. 2550

ความสำคัญของการวิจัย

หน่วยงานที่เกี่ยวข้องกับห้องสมุดประชาชน ในสังกัดศูนย์การศึกษานอกระบบและการศึกษาตามอัธยาศัย สามารถนำแนวทางการพัฒนาห้องสมุดประชาชนไปใช้ในการส่งเสริมการเรียนรู้ พัฒนาห้องสมุดประชาชนให้เป็นแหล่งเรียนรู้ตลอดชีวิตที่ยั่งยืน โดยนำแนวทางไปปรับปรุง แก้ไข ให้สอดคล้องกับมาตรฐานห้องสมุดประชาชน พ.ศ. 2550 และพัฒนาห้องสมุดประชาชนให้มีประสิทธิภาพยิ่งขึ้น

กรอบแนวคิดในการวิจัย

การวิจัยในครั้งนี้ ผู้วิจัยได้ทบทวนวรรณกรรมทั้งจากภาคทฤษฎีและงานวิจัยที่เกี่ยวข้อง ทำการศึกษา วิเคราะห์ สังเคราะห์ แนวคิด ทฤษฎีและงานวิจัยที่เกี่ยวข้องกับมาตรฐานห้องสมุดประชาชน โดยผู้วิจัยได้นำผลที่ได้จากการสังเคราะห์ มาเป็นกรอบแนวคิดในการวิจัยดังภาพประกอบ 1



ภาพประกอบ 1 กรอบแนวคิดในการวิจัย

วิธีดำเนินการวิจัย

การวิจัยครั้งนี้ เป็นการวิจัยแบบผสม (Mixed method) ผสมผสานระหว่างวิธีการวิจัยเชิงปริมาณและวิธีการวิจัยเชิงคุณภาพ โดยผู้วิจัยได้ดำเนินการวิจัยเป็น 3 ระยะ ดังนี้

ระยะที่ 1 ศึกษาสภาพปัญหาและอุปสรรคในการดำเนินงานห้องสมุดประชาชนไปสู่เกณฑ์มาตรฐานห้องสมุดประชาชน พ.ศ. 2550 มี 3 ขั้นตอน ดังนี้

ขั้นตอนที่ 1 ศึกษาแนวคิด ทฤษฎีและงานวิจัยที่เกี่ยวข้องกับการพัฒนาห้องสมุดประชาชน ไปสู่เกณฑ์มาตรฐานห้องสมุดประชาชน พ.ศ. 2550 ประกอบด้วย การเรียนรู้ตลอดชีวิต สังคมแห่งการเรียนรู้ แหล่งการเรียนรู้ บุคคลแห่งการเรียนรู้ การพัฒนาองค์กร และมาตรฐานห้องสมุดประชาชน

ขั้นตอนที่ 2 ศึกษาสภาพปัญหาและอุปสรรค การดำเนินงานห้องสมุดประชาชนไปสู่เกณฑ์มาตรฐานห้องสมุดประชาชน พ.ศ. 2550 ในปัจจุบัน โดยศึกษาห้องสมุดประชาชนในภาคตะวันออกเฉียงเหนือ โดยมีประชากร ได้แก่ ผู้บริหารและบรรณารักษ์ห้องสมุดประชาชน ในภาคตะวันออกเฉียงเหนือ สังกัดศูนย์การศึกษาอนุรักษนิยมและการศึกษาตามอัธยาศัย จำนวน 304 แห่ง มีผู้ให้ข้อมูลแต่ละแห่ง คือ ผู้บริหารห้องสมุดประชาชน จำนวน 304 คน และบรรณารักษ์ห้องสมุดประชาชน จำนวน 304 คน รวม 608 คน กลุ่มตัวอย่าง ได้แก่ ผู้บริหารและบรรณารักษ์ห้องสมุดประชาชน ในภาคตะวันออกเฉียงเหนือ สังกัดศูนย์การศึกษาอนุรักษนิยมและการศึกษาตามอัธยาศัย กำหนดขนาดตัวอย่างโดยใช้ตารางสำเร็จรูปของเครจซี่และมอร์แกน และใช้วิธีการสุ่มอย่างง่าย (Prueptipinyo. 2009: 190-191) คือ ผู้บริหารห้องสมุดประชาชน จำนวน 166 คน บรรณารักษ์ห้องสมุดประชาชน จำนวน 166 คน รวมจำนวน 332 คน เครื่องมือที่ใช้ในการวิจัย ได้แก่ แบบสอบถาม เรื่องสภาพปัญหาและอุปสรรคในการดำเนินงานห้องสมุดประชาชน การวิเคราะห์ข้อมูลเชิงปริมาณที่ได้จากแบบสอบถามดำเนินการประมวลผลข้อมูลด้วยวิธีการทางสถิติด้วยโปรแกรมคอมพิวเตอร์สำเร็จรูป สถิติทางสังคมศาสตร์ พิจารณาค่าความถี่ ร้อยละ และส่วนเบี่ยงเบนมาตรฐาน

ขั้นตอนที่ 3 ศึกษาสภาพในการดำเนินงานห้องสมุดประชาชนไปสู่เกณฑ์มาตรฐานห้องสมุดประชาชนที่เป็นเลิศ ใช้วิธีการวิจัยเชิงคุณภาพ โดยดำเนินการศึกษาสภาพในการดำเนินงานห้องสมุดประชาชนกับกลุ่มเป้าหมายที่ศึกษา ได้แก่ ผู้บริหารและบรรณารักษ์ที่ปฏิบัติงานในห้องสมุดประชาชน ในสังกัดศูนย์การศึกษาอนุรักษนิยมและการศึกษาตามอัธยาศัย จำนวน 2 แห่ง รวมจำนวน 4 คน เครื่องมือที่ใช้ในการวิจัย ได้แก่ แบบสัมภาษณ์เชิงลึก ดำเนินการรวบรวมข้อมูลจากการเดินทางไปศึกษาสภาพจริงโดยวิธีการสังเกตและสอบถาม

ระยะที่ 2 ศึกษาแนวทางพัฒนาห้องสมุดประชาชนในภาคตะวันออกเฉียงเหนือไปสู่เกณฑ์มาตรฐานห้องสมุดประชาชน พ.ศ. 2550 มี 3 ขั้นตอน ดังนี้

ขั้นตอนที่ 1 การร่างแนวทางการพัฒนา โดยผู้วิจัยนำผลจากการวิจัย ระยะที่ 1 มาสังเคราะห์ข้อมูล เพื่อจัดทำร่างแนวทางการพัฒนาห้องสมุดประชาชน

ขั้นตอนที่ 2 การจัดสนทนากลุ่มเพื่อพิจารณาร่างแนวทางการพัฒนาห้องสมุดประชาชนในภาคตะวันออกเฉียงเหนือ ไปสู่เกณฑ์มาตรฐานห้องสมุดประชาชน ใช้วิธีการวิจัยเชิงคุณภาพ โดยมีกลุ่มเป้าหมาย ได้แก่ กลุ่มผู้บริหาร จำนวน 3 คน กลุ่มผู้ปฏิบัติการ จำนวน 5 คน กลุ่มนักวิชาการ จำนวน 4 คน รวมทั้งหมด 12 คน เป็นผู้ที่มีความรู้ความชำนาญทางห้องสมุด ด้านบรรณารักษ์หรือการศึกษา วุฒิกการศึกษาไม่ต่ำกว่าปริญญาตรี หรือมีประสบการณ์ในการทำงานด้านวิชาการ ด้านบรรณารักษ์และด้านห้องสมุดไม่ต่ำกว่า 10 ปี เครื่องมือที่ใช้ในการวิจัย ได้แก่ ร่างการดำเนินการพัฒนาห้องสมุดประชาชนในภาคตะวันออกเฉียงเหนือไปสู่เกณฑ์มาตรฐานห้องสมุดประชาชน เก็บรวบรวมข้อมูลโดยการประชุมกลุ่ม เพื่อระดมสมอง และนำข้อคิดเห็น ข้อเสนอแนะ จากการสนทนากลุ่มมาปรับปรุงร่างแนวทางการพัฒนาห้องสมุดประชาชนในภาคตะวันออกเฉียงเหนือไปสู่เกณฑ์มาตรฐานห้องสมุดประชาชน

ขั้นตอนที่ 3 การนำไปทดลองใช้และประเมินความพึงพอใจต่อแนวทางการพัฒนาห้องสมุดประชาชน ด้านการบริการ เพื่อเป็นการปฏิบัติกิจกรรมร่วมกับเครือข่ายห้องสมุดประชาชน ศูนย์การเรียนรู้ชุมชน และแหล่งการเรียนรู้อื่น ๆ อย่างทั่วถึง ทั้งเชิงรุกและบูรณาการ ใช้วิธีการวิจัยเชิงปริมาณ โดยมีกลุ่มเป้าหมาย ได้แก่ กลุ่มนักเรียนในโรงเรียน บ้านนาไร่ใหญ่ ตำบลหนองฮาง อำเภอม่วงสามสิบ สำนักงานเขตพื้นที่การศึกษาระยองศึกษาอุบลราชธานี เขต 1 จำนวน 30 คน และกลุ่มเกษตรกรผู้ปลูกพืช ในหมู่บ้านนาไร่ใหญ่ ตำบลหนองฮาง อำเภอม่วงสามสิบ จังหวัดอุบลราชธานี จำนวน 30 คน เครื่องมือที่ใช้ในการวิจัย ได้แก่ แบบประเมินความพึงพอใจต่อแนวทางการพัฒนาห้องสมุดประชาชนไปสู่เกณฑ์มาตรฐานห้องสมุดประชาชน ด้านการบริการ นำผลการประเมินที่ได้วิเคราะห์ความพึงพอใจ ด้วยการหาค่าเฉลี่ย และส่วนเบี่ยงเบนมาตรฐาน

ระยะที่ 3 ประเมินความเหมาะสม ความเป็นไปได้ และความเป็นประโยชน์ของแนวทางการพัฒนาห้องสมุดประชาชน ในภาคตะวันออกเฉียงเหนือไปสู่เกณฑ์มาตรฐานห้องสมุดประชาชน พ.ศ. 2550 โดยมี กลุ่มเป้าหมาย ได้แก่ ผู้เชี่ยวชาญ ด้านการดำเนินงานห้องสมุด จำนวน 21 ท่าน เครื่องมือที่ใช้ในการวิจัย ได้แก่ แบบประเมินความเหมาะสม ความเป็นไปได้ และความเป็นประโยชน์ แนวทางการพัฒนาห้องสมุดประชาชนในภาคตะวันออกเฉียงเหนือ ไปสู่เกณฑ์มาตรฐานห้องสมุดประชาชน โดยเป็นแบบประเมินมาตราส่วนประเมินค่า ของลิเคิร์ต (Prueptipinyo. 2009: 154-155) การเก็บรวบรวมข้อมูลโดยการส่งแบบประเมินความเหมาะสม ความเป็นไปได้ และความเป็นประโยชน์ ให้ผู้เชี่ยวชาญตรวจสอบและปรับปรุงแก้ไข เสนอแนะ เพื่อนำแนวทางการดำเนินงานตามมาตรฐานห้องสมุดประชาชนในภาคตะวันออกเฉียงเหนือ ไปสู่การพัฒนาห้องสมุดประชาชนตามเกณฑ์มาตรฐาน พ.ศ. 2550 ที่เหมาะสมต่อไป

สรุปผลการวิจัย

จากการดำเนินการตามขั้นตอนการพัฒนาห้องสมุดประชาชนในภาคตะวันออกเฉียงเหนือไปสู่มาตรฐานห้องสมุดประชาชนครั้งนี้ นำเสนอสรุปผลการวิจัยขั้นตอนนี้ แบ่งเป็น 3 ตอน ดังต่อไปนี้

1. ผลการศึกษาสภาพปัญหาและอุปสรรคในการดำเนินงานห้องสมุดประชาชนไปสู่เกณฑ์มาตรฐานห้องสมุดประชาชน พบว่า ผลการวิเคราะห์ข้อมูลเกี่ยวกับสภาพการดำเนินงาน ไปสู่เกณฑ์มาตรฐานห้องสมุดประชาชน จำนวน 9 ด้าน ประกอบด้วย 1) ด้านปรัชญา พันธกิจ และวัตถุประสงค์ 2) ด้านการบริหาร 3) ด้านความร่วมมือและเครือข่าย 4) ด้านงบประมาณ และการเงิน 5) ด้านทรัพยากรสารสนเทศ 6) ด้านการบริการ 7) ด้านบุคลากรห้องสมุด 8) ด้านอาคาร สถานที่และครุภัณฑ์ และ 9) ด้านการสื่อสารและประชาสัมพันธ์ พบว่า สภาพการดำเนินงานไปสู่เกณฑ์มาตรฐานห้องสมุดประชาชน จำแนกรายด้านโดยรวมอยู่ในระดับมาก ($\bar{X} = 4.01$) เมื่อพิจารณาเป็นรายหมวดพบว่า หมวดที่มีค่าเฉลี่ยสูงสุด คือ หมวดที่ 1 ด้านปรัชญา พันธกิจ และวัตถุประสงค์ อยู่ในระดับมาก ($\bar{X} = 4.27$) รองลงมาคือ หมวดที่ 8 ด้านอาคาร สถานที่และครุภัณฑ์ อยู่ในระดับมาก ($\bar{X} = 4.25$) และส่วนหมวดที่มีค่าเฉลี่ยต่ำสุด คือ หมวดที่ 4 ด้านงบประมาณและการเงิน อยู่ในระดับปานกลาง ($\bar{X} = 3.33$) ปัญหาและการอุปสรรคในดำเนินงานห้องสมุดประชาชน พบว่า งบประมาณและการเงินที่ได้รับจากภาครัฐไม่เพียงพอต่อการจัดสรรในการจัดซื้อ จัดจ้าง ขาดงบประมาณในการประชาสัมพันธ์ บุคลากรห้องสมุดประชาชนไม่เพียงพอต่อการให้บริการ ห้องสมุดประชาชนบางแห่งอยู่ในพื้นที่ห่างไกลทำให้การจัดส่งทรัพยากรสารสนเทศมีความล่าช้า

2. ผลการศึกษาแนวทางการพัฒนาห้องสมุดประชาชนในภาคตะวันออกเฉียงเหนือไปสู่เกณฑ์มาตรฐานห้องสมุดประชาชน พบว่า 1) ด้านปรัชญา พันธกิจ และวัตถุประสงค์ ต้องกำหนดปรัชญา พันธกิจและวัตถุประสงค์ดำเนินการ โดยมีส่วนร่วมของหลายภาคส่วน ทั้งเจ้าหน้าที่รวมถึงผู้ใช้บริการของห้องสมุดประชาชนเอง 2) ด้านการบริหาร ควรยึดหลักความคล่องตัวและยืดหยุ่น ปรับกิจกรรมให้สอดคล้องกับงบประมาณ สร้างองค์ความรู้โดยให้บริการหนังสือและสื่อความรู้ที่มีอยู่ ให้สอดคล้องต่อความต้องการ สอดคล้องกับวิถีชีวิต และเศรษฐกิจของคนในชุมชน 3) ด้านความร่วมมือและเครือข่าย ควรจัดกิจกรรมและใช้ทรัพยากรท้องถิ่นให้ชุมชนเห็นความสำคัญเรื่องการอ่าน มีการบริหารจัดการและบทบาทของห้องสมุด

ประชาชนในรูปแบบชมรม หรือโครงการ หรืออาสาสมัคร และผู้ให้บริการที่เป็นมวลชน ดำเนินการสร้างความสัมพันธ์ ให้ความร่วมมือและสร้างความสัมพันธ์ระหว่างห้องสมุดประชาชน และห้องสมุดประเภทอื่นทั่วประเทศ 4) ด้านงบประมาณ และการเงิน นอกจากได้รับการสนับสนุนงบประมาณจากภาครัฐและควรมีการขอรับบริจาคจากผู้มีจิตศรัทธา และระดมทุน แหล่งอื่นด้วย 5) ด้านทรัพยากรและสารสนเทศ ควรส่งเสริมความรู้ ดำเนินการจัดหาทรัพยากรสารสนเทศทุกรูปแบบให้มีความหลากหลาย 6) ด้านบริการ ควรมีการให้บริการพื้นฐานทั้งเชิงรุกและเชิงรับ 7) ด้านบุคลากรห้องสมุด ควรมีระบบการบริหารตามกลไกและกระบวนการดำเนินการ คัดเลือก บรรจุ แต่งตั้ง ตรงตามคุณสมบัติและประเมินผลบุคลากรอย่างมีระบบตามมาตรฐาน และมีบุคลากรห้องสมุดที่เพียงพอ 8) ด้านอาคาร สถานที่ และครุภัณฑ์ ควรตั้งอยู่ในพื้นที่ที่เหมาะสม การคมนาคมสะดวก และควรมีการจัดหาวัสดุครุภัณฑ์ที่จำเป็น มีระบบป้องกันสาธารณภัยและระบบรักษาความปลอดภัยที่เหมาะสม และ 9) ด้านการสื่อสารและประชาสัมพันธ์ ควรมีการจัดกิจกรรมที่หลากหลาย ให้เหมาะสมกับกลุ่มเป้าหมาย และสภาพท้องถิ่น

3. ผลการประเมินความเหมาะสม ความเป็นไปได้ และความเป็นประโยชน์ของแนวทางการพัฒนาห้องสมุดประชาชน ในภาคตะวันออกเฉียงเหนือไปสู่เกณฑ์มาตรฐานห้องสมุดประชาชน พ.ศ.2550 พบว่า โดยภาพรวม มีความเหมาะสม และความเป็นประโยชน์อยู่ในระดับมาก ($\bar{X} = 4.49$, $\bar{X} = 4.28$) ส่วนความเป็นไปได้อยู่ในระดับมากที่สุด ($\bar{X} = 4.54$) เมื่อพิจารณารายด้าน พบว่า ความเหมาะสมที่มีค่าเฉลี่ยมากที่สุด คือ ด้านการบริการ อยู่ในระดับมากที่สุด ($\bar{X} = 4.65$) ความเหมาะสมที่มีค่าเฉลี่ยน้อยที่สุด คือ ด้านความร่วมมือและเครือข่าย อยู่ในระดับมาก ($\bar{X} = 4.31$) ความเป็นไปได้ที่มีค่าเฉลี่ยมากที่สุด คือ ด้านการบริการอยู่ในระดับมากที่สุด ($\bar{X} = 4.69$) ความเป็นไปได้ที่มีค่าเฉลี่ยน้อยที่สุด คือ ด้านความร่วมมือและเครือข่ายอยู่ในระดับมาก ($\bar{X} = 4.39$) ความเป็นประโยชน์ที่มีค่าเฉลี่ยมากที่สุด คือ ด้านการบริการอยู่ในระดับมาก ($\bar{X} = 4.48$) และความเป็นประโยชน์ที่มีค่าเฉลี่ยน้อยที่สุด คือ ด้านความร่วมมือและเครือข่ายอยู่ในระดับมาก ($\bar{X} = 4.05$)

อภิปรายผล

1. ผลการศึกษาสภาพปัญหาและอุปสรรคของการดำเนินงานไปสู่เกณฑ์มาตรฐานห้องสมุดประชาชน โดยรวมอยู่ในระดับมาก หมวดที่มีค่าเฉลี่ยสูงสุด คือ ด้านปรัชญา พันธกิจ และวัตถุประสงค์อยู่ในระดับมาก คือ มีการดำเนินงานตามพันธกิจของห้องสมุดประชาชนในการส่งเสริมการเรียนรู้ตลอดชีวิต รู้หนังสือ สร้างบุคคลแห่งการเรียนรู้ ส่งเสริมการประกอบอาชีพ และอนุรักษ์มรดกทางวัฒนธรรมและมีเจ้าหน้าที่ห้องสมุดประชาชน เข้าใจและมีส่วนร่วมในการพัฒนาห้องสมุดประชาชนตามปรัชญา พันธกิจ และวัตถุประสงค์ มีการดำเนินงานตามวัตถุประสงค์หลักของห้องสมุดประชาชนในการให้บริการข้อมูลข่าวสารที่สอดคล้องกับวัฒนธรรมและภูมิปัญญาท้องถิ่นของชุมชน มีการดำเนินงานที่สอดคล้องกับปรัชญาที่กำหนดให้ห้องสมุดประชาชนต้องให้บริการพื้นฐาน สืบสานภูมิปัญญาท้องถิ่น แม้มีความหลากหลายทางวัฒนธรรมและภาษาอย่างชัดเจน ซึ่งสอดคล้องกับ อภิตี กันเดท (Kandet, 2008) ที่พบว่า การพัฒนารูปแบบห้องสมุดประชาชนในสังคมฐานความรู้ทั้งในและต่างประเทศ ห้องสมุดต่างมีวิสัยทัศน์ที่มุ่งสู่การเป็นแหล่งการเรียนรู้ตลอดชีวิตและสร้างสังคมแห่งการเรียนรู้ โดยมีทิศทางการดำเนินงานที่สนองความต้องการของประชาชนด้วยรูปแบบที่หลากหลาย เป็นแหล่งการเรียนรู้ที่เป็นศูนย์กลางการแลกเปลี่ยนเรียนรู้ตลอดชีวิต ให้บริการทุกคนอย่างเท่าเทียมและทั่วถึงเน้นกิจกรรมการเรียนรู้ตามอัชฌาศัยที่หลากหลายและตรงใจ ผู้รับบริการ มีบทบาทในการจัดการความรู้

ผลการวิจัย พบว่า ด้านอาคาร สถานที่และครุภัณฑ์ มีการดำเนินงานอยู่ในระดับมาก มีป้ายชื่อห้องสมุดประชาชนอย่างชัดเจน มีห้องสมุดประชาชน ตั้งอยู่ในพื้นที่ที่เหมาะสม การคมนาคมสะดวก มีการจัดหาวัสดุ ครุภัณฑ์ที่จำเป็นต่อการปฏิบัติงานตรงตามมาตรฐานห้องสมุดประชาชน และมีระบบการป้องกัน สาธารณภัย และระบบรักษาความปลอดภัยที่เหมาะสม

สอดคล้องกับ อาคิส เซยกลิน (Cheoeyklin. 2015) ที่พบว่า กลุ่มตัวอย่างทุกกลุ่มระบุว่าสภาพปัจจุบันของห้องสมุดประชาชนด้านอาคารสถานที่ ด้านครุภัณฑ์ห้องสมุด มีความเหมาะสมในระดับมาก ส่วนปัญหาที่พบมาก คือ โต๊ะและเก้าอี้ไม่เพียงพอต่อการให้บริการ อาคารห้องสมุดมีขนาดเล็กคับแคบเกินไป และสอดคล้องกับพอร์เตอร์ (Porter. 2006: 94) พบว่ากรมชุมชนแห่งรัฐวิกตอเรีย (Department for Victorian Communities) ระบุโครงการปรับปรุงและพัฒนาห้องสมุดประชาชนให้ทันสมัยด้วยการจัดสรรเงินงบประมาณถึง 12 ล้านดอลลาร์ โดยมีวัตถุประสงค์หลัก คือ จัดสร้างอาคารห้องสมุดหลังใหม่เพื่อบริการการอ่านให้ทันสมัย และสนับสนุนให้ใช้นวัตกรรมใหม่ ๆ เพื่อให้บริการของห้องสมุดในชุมชน

ผลการวิจัย พบว่า หมวดที่มีค่าเฉลี่ยต่ำสุด คือ หมวดที่ 4 ด้านงบประมาณและการเงิน อยู่ในระดับปานกลาง ควรมีการสนับสนุนงบประมาณจากภาครัฐให้เพียงพอต่อการบริหารห้องสมุดประชาชนตามบริบทห้องสมุดประชาชนในแต่ละท้องถิ่น ควรมีการจัดโครงการขอรับบริจาคเพื่อส่งเสริมการดำเนินงานการพัฒนาห้องสมุดประชาชนจากผู้มีจิตศรัทธา ควรมีการบริหารจัดการห้องสมุดประชาชน โดยการระดมทุนจากองค์กรบริหารส่วนท้องถิ่น เพื่อพัฒนาห้องสมุดประชาชนตามมาตรฐานที่กำหนดอย่างต่อเนื่อง ซึ่งแตกต่างจากงานวิจัยของ รุ่งทิพย์ เจริญศักดิ์ (Charoensak. 2014: 406-407) พบว่าห้องสมุดประชาชนทั้งขนาดเล็กและขนาดใหญ่ ได้รับงบประมาณอยู่ในระดับน้อย ได้รับเงินงบประมาณ (ย้อนหลัง 3 ปี) ปีงบประมาณ พ.ศ. 2553-2555 ส่วนใหญ่ประมาณน้อยกว่า 50,000 บาท รายได้ที่ห้องสมุดได้รับส่วนใหญ่มาจากแหล่งอื่น ๆ นอกจากนี้ยังสอดคล้องกับคอนเนอร์ (Conner. 2004: abstract) ที่พบว่า ห้องสมุดประชาชนตำบลในมลรัฐเท็กซัส 19 แห่ง กำลังเข้าสู่ภาวะวิกฤตการณ์ในด้านงบประมาณ จึงร่วมกันร่างกฎหมายเพื่อให้การสนับสนุนห้องสมุดประชาชน โดยแยกตัวเป็นอิสระจากภาครัฐ ซึ่งจะช่วยให้ห้องสมุดได้รับการสนับสนุนมากขึ้น

2. ผลการศึกษาแนวทางการพัฒนาห้องสมุดประชาชนในภาคตะวันออกเฉียงเหนือ ไปสู่เกณฑ์มาตรฐานห้องสมุดประชาชน ผู้วิจัยขออภิปรายผลในประเด็นที่น่าสนใจ ดังนี้

2.1 ด้านการบริการ คือ มีการให้บริการพื้นฐานทั้งเชิงรุกและเชิงรับ เช่น บริการห้องสมุดประชาชนเคลื่อนที่ห้องสมุดภูมิปัญญาท้องถิ่นอย่างสม่ำเสมอ มีการแสดงระเบียบการบริการ เป็นลายลักษณ์อักษร และเปิดประกาศให้ผู้ใช้บริการทราบในที่เปิดเผย สามารถมองเห็นได้ชัดเจน มีการดำเนินการจัดหาสื่ออิเล็กทรอนิกส์ เช่น หนังสืออิเล็กทรอนิกส์ สื่อการเรียนรู้อินเทอร์เน็ต เป็นต้น ในจำนวนที่เหมาะสมและพร้อมใช้งาน สอดคล้องกับงานวิจัย ของ อาคิส เซยกลิน (Cheoeyklin. 2015: abstract) ที่พบว่า ความคิดเห็นของผู้อ่านรายการศูนย์การศึกษานอกระบบและการศึกษาตามอัธยาศัย และบรรณารักษ์ต่อแนวทางการดำเนินงานห้องสมุดประชาชน ต่างเห็นด้วยในระดับมากด้านบริการ โดยเน้นบริการคอมพิวเตอร์เพื่อการสืบค้นข้อมูลข่าวสาร มุมห้องสมุดอิเล็กทรอนิกส์ ให้บริการซีดี วีซีดี และดีวีดีที่มีเนื้อหาที่ประชาชนต้องการ เช่น เรื่องเกี่ยวกับอาชีพ เทคโนโลยีทางการเกษตร กิจกรรมวันสำคัญต่าง ๆ ทางศาสนา ประเพณีและวัฒนธรรม เป็นต้น ซึ่งแตกต่างจากงานวิจัยของกิลตัน (Gilton. 2008: 39) ที่พบว่า ห้องสมุดประชาชนของประเทศสหรัฐอเมริกา มีการจัดการให้บริการเหมือนร้านค้า โดยบรรณารักษ์ห้องสมุดประชาชนให้บริการข้อมูลที่มีความแตกต่างจากโรงเรียน บรรณารักษ์เป็นผู้วางรูปแบบการให้บริการเอง เช่น การจัดหาข้อมูล การวางรูปแบบในการใช้งาน การแนะนำผู้ใช้ให้อ่านหนังสือมากขึ้น มีการให้บริการตลอด 24 ชั่วโมง เป็นต้น ทำให้วัยรุ่นเข้ามาใช้บริการห้องสมุดประชาชนมากขึ้นและช่วยให้เด็กรักการอ่าน จนเป็นวัฒนธรรมที่ทุกคนรักการอ่านทั้งหมด

2.2 ด้านการบริหาร คือ บริหารจัดการห้องสมุดประชาชน โดยยึดหลักความคล่องตัวและยืดหยุ่น โดยการปรับกิจกรรมให้สอดคล้องกับงบประมาณ สร้างองค์ความรู้โดยการให้บริการหนังสือและสื่อความรู้ที่มีอยู่ในห้องสมุดประชาชนให้สอดคล้องต่อความต้องการ สอดคล้องต่อวิถีชีวิตและการทำมาหากิน ตลอดจนกิจกรรมทางเศรษฐกิจของคนในชุมชน เพื่อนำกิจกรรมไปต่อยอดกับชุมชน โดยใช้ต้นทุนทางสังคมของชุมชน แล้วประเมินคุณภาพภายในห้องสมุดประชาชนอย่างต่อเนื่องและสอดคล้องกับเกณฑ์มาตรฐานห้องสมุดประชาชน นำเทคโนโลยีสารสนเทศและการสื่อสารที่ทันสมัยมาประยุกต์

ใช้เพื่อพัฒนาคุณภาพการบริหารจัดการปรับเปลี่ยนกิจกรรมให้สอดคล้องกับความต้องการของผู้ใช้บริการ ดำเนินการจัดทำแผนยุทธศาสตร์และแผนดำเนินงาน/โครงการที่สอดคล้องและสนับสนุนยุทธศาสตร์การพัฒนาของรัฐและของหน่วยงาน เจ้าสังกัด นำระบบการบริหารที่มุ่งผลสัมฤทธิ์มาใช้ จัดทำรายงานผลการประเมินคุณภาพการดำเนินงานห้องสมุดประชาชน มีการประเมินการบริหารห้องสมุดประชาชนเพื่อให้มีประสิทธิผลและการประกันคุณภาพประจำปี ดำเนินการบริหารห้องสมุดประชาชน จัดรูปแบบการมีส่วนร่วมของชุมชน โดยการแต่งตั้งคณะกรรมการห้องสมุดประชาชนจากตัวแทนหน่วยงานภาครัฐ ผู้ทรงคุณวุฒิและบุคคลอื่นตามความเหมาะสม ผลการวิจัยนี้สอดคล้องกับงานวิจัยของ พิสูจน์ ภูมิพงษ์ (Pumipong. 2551: abstract) ที่พบว่า กระบวนการบริหารที่มีผลต่อการได้รับการยกย่องเป็นแหล่งเรียนรู้ตลอดชีวิตของห้องสมุดประชาชน “เฉลิมราชกุมารี” มีกระบวนการที่สำคัญ 5 ประการ ประกอบด้วย 1) การเก็บข้อมูล 2) การบันทึก 3) การประชุมวางแผน 4) การปรับปรุงและพัฒนา และ 5) การประเมิน เงื่อนไขที่ส่งผลต่อการได้รับการยกย่องเป็นแหล่งเรียนรู้ตลอดชีวิตของห้องสมุดประชาชน “เฉลิมราชกุมารี” มี 4 เงื่อนไข คือ 1) มาตรฐานของห้องสมุดประชาชน ซึ่งมีความสำคัญยิ่งในการพัฒนาห้องสมุดให้ได้มาตรฐาน ด้วยวิธีการประเมินคุณภาพของห้องสมุดอย่างต่อเนื่องและสม่ำเสมอ 2) คน คือ ผู้บริหารที่ดี มีมนุษยสัมพันธ์ มีความเป็นกันเอง ให้ความสำคัญกับผู้ร่วมงาน เป็นคนเอากางเองงาน ทำงานดี ทำงานจริง มีจิตวิทยา และทุ่มเทอุทิศเวลาให้กับงานอย่างเต็มกำลังความสามารถและผู้ร่วมงานมีความพร้อมและเต็มใจในการให้บริการ และสอดคล้องกับภัทริยา ตูมอญ (Tumon. 2012: 99-100) ที่พบว่า การบริหารงานห้องสมุดให้ประสบผลสำเร็จตามจุดมุ่งหมายนั้นต้องอาศัยองค์ประกอบด้านปัจจัยพื้นฐานทั่วไป ได้แก่ บุคลากร สิ่งอำนวยความสะดวก สื่อ งบประมาณ และการปฏิบัติงานห้องสมุดของบรรณารักษ์ ซึ่งแตกต่างจากงานวิจัยของทอมส์โซ (Thomso. 2008: 782) ที่พบว่า ความสำเร็จของกลยุทธ์การบริหารจัดการจะขึ้นอยู่กับผู้นำหรือผู้บริหาร ลักษณะขององค์กร ภาวะเศรษฐกิจ ความจำเป็น และสภาพแวดล้อมของสังคม จากผลการศึกษานี้ชี้ให้เห็นว่า ผู้นำหรือผู้บริหารเป็นศูนย์กลางของผู้ร่วมงาน การสื่อสาร การขยายแผนงาน และโครงการ กลยุทธ์หลักของการจัดการ คือ คณะทำงานทั้งหมดมีความสัมพันธ์กับโครงสร้างขององค์กร การอบรมและเทคโนโลยีที่ใช้

2.3 ด้านบุคลากรห้องสมุด คือ มีการมอบหมายความรับผิดชอบงานห้องสมุดประชาชน โดยคำนึงถึงความรู้ความสามารถของแต่ละบุคคล มีระบบการบริหารตามกลไกและกระบวนการดำเนินการคัดเลือกบรรจุ แต่งตั้งตรงตามคุณสมบัติและประเมินผลบุคลากรอย่างมีระบบตามมาตรฐาน มีบุคลากรห้องสมุดประชาชน เพียงพอตามเกณฑ์ขนาดห้องสมุดประชาชน การนำเสนอแนวทางเช่นนี้ เนื่องจากบุคลากรห้องสมุดประชาชนยังขาดความรู้และประสบการณ์ทางวิชาชีพ จำนวนบุคลากรมีไม่เพียงพอ ไม่มีวุฒิทางบรรณารักษศาสตร์ ซึ่งสอดคล้องกับงานวิจัยของ ภัทริยา ตูมอญ (Tumon. 2012: 99-100) พบว่า ผู้บริหารการศึกษามีความคิดเห็นต่อสภาพการบริหารงานห้องสมุดประชาชนสูงกว่าความคิดเห็นของบรรณารักษ์ด้านงบประมาณ บุคลากร ด้านอาคารสถานที่ ด้านสื่อ วัสดุ อุปกรณ์ ครุภัณฑ์ และด้านการจัดกระบวนการเรียนรู้ เพราะในการบริหารงานห้องสมุดให้ประสบผลสำเร็จตามจุดมุ่งหมายนั้นต้องอาศัยองค์ประกอบด้านปัจจัยพื้นฐานทั่วไป ได้แก่ บุคลากร งบประมาณ สิ่งอำนวยความสะดวก สื่อ และการปฏิบัติงานห้องสมุดของบรรณารักษ์ โดยรวมอยู่ในระดับมาก

3. ผลการประเมินความเหมาะสม ความเป็นไปได้ และความเป็นประโยชน์ ของแนวทางการพัฒนาห้องสมุดประชาชน ภาคตะวันออกเฉียงเหนือ ไปสู่เกณฑ์มาตรฐานห้องสมุดประชาชน โดยภาพรวมมีความเหมาะสมและความเป็นประโยชน์อยู่ในระดับมาก ส่วนความเป็นไปได้อยู่ในระดับมากที่สุด ซึ่งความเหมาะสมมีค่าเฉลี่ยมากที่สุดระดับมากที่สุด คือ ด้านการบริการ ระดับมากที่สุด ความเหมาะสมอยู่ในระดับน้อยที่สุดน้อย คือ ด้านความร่วมมือและเครือข่าย ระดับมาก ความเป็นไปได้อยู่ในระดับมากที่สุด คือ ด้านการบริการ ระดับมากที่สุด ความเป็นไปได้อยู่ในระดับน้อยที่สุด ด้านความร่วมมือและเครือข่ายระดับมาก ความเป็นประโยชน์อยู่ในมากที่สุด คือ ด้านการบริการระดับมาก และความเป็นประโยชน์น้อยที่สุด คือ ด้านความร่วมมือและเครือข่ายระดับมาก ซึ่งจะเห็นได้ว่า การบริการเป็นหัวใจสำคัญของแนวทางการพัฒนาห้องสมุดประชาชน ไปสู่เกณฑ์มาตรฐานห้องสมุดประชาชน ให้บริการอย่างเป็นระบบ สะดวก รวดเร็ว สอดคล้องกับความต้องการของผู้ใช้บริการ โดยยึด

หลักความเท่าเทียมและทั่วถึง จัดหาตู้คืนหนังสือ เพื่อแก้ปัญหาการส่งหนังสือ โดยสามารถคืนช่วงไหนก็ได้ ซึ่งจะทำให้มีการพัฒนาการทำงานได้ 24 ชั่วโมง ให้บริการสื่อ ทรัพยากรสารสนเทศ หมุนเวียนไปยังศูนย์การเรียนรู้ชุมชน เครือข่ายอย่างต่อเนื่องและสม่ำเสมอ รายงานสถิติผู้ใช้บริการเปรียบเทียบรายปีต่อคณะกรรมการห้องสมุดเพื่อเป็นแนวทางพัฒนาห้องสมุดประเมินคุณภาพการบริการ เพื่อนำผลมาใช้ในการปรับปรุง บริหารจัดการพัฒนาคุณภาพ โดยผู้ใช้บริการและให้บริการสืบค้นข้อมูลอิเล็กทรอนิกส์ และอินเทอร์เน็ต ที่สามารถรายงานผลทางเอกสารหรือรูปแบบที่สื่ออื่นได้อย่างสะดวก และเหมาะสม ให้บริการพื้นฐานทั้งเชิงรุกและเชิงรับ เช่น บริการห้องสมุดประชาชนเคลื่อนที่ ห้องสมุดภูมิปัญญาท้องถิ่น อย่างสม่ำเสมอโดยมอบหมายให้เจ้าหน้าที่ไปจัดกิจกรรมให้ชุมชนอย่างต่อเนื่อง ให้องค์ความรู้แหล่งการเรียนรู้ โดยให้ชุมชนดำเนินการ สถานที่อาจเป็นศาลากลางบ้านหรือบ้านผู้ใหญ่บ้าน มีอาสาสมัครเป็นบรรณารักษ์ มีการนำเจ้าหน้าที่และอาสาสมัครไปศึกษาดูงานและมีเวทีแลกเปลี่ยน กับชุมชนและให้บริการอย่างเป็นระบบ สะดวก รวดเร็ว สอดคล้องกับความต้องการของผู้ใช้บริการ โดยยึดหลักความเท่าเทียมและทั่วถึง จัดหาตู้คืนหนังสือ เพื่อแก้ปัญหาเรื่องการส่งหนังสือ โดยสามารถคืนช่วงไหนก็ได้ ซึ่งจะทำให้มีการพัฒนาการทำงานได้ 24 ชั่วโมง สอดคล้องกับงานวิจัยของ รัตตา พวงบุญ (Puangboon. 2012: 104) ได้วิเคราะห์ความต้องการจำเป็นของผู้ใช้บริการห้องสมุดประชาชน สังกัดสำนักงานส่งเสริมการศึกษานอกระบบและการศึกษาตามอัธยาศัย จังหวัดปัตตานี ปีการศึกษา 2554 จำนวน 374 คน พบว่า ผู้ใช้บริการห้องสมุดมีความคาดหวังสูงสุดในการให้บริการของห้องสมุดประชาชน สังกัดสำนักงานส่งเสริมการศึกษานอกระบบและการศึกษาตามอัธยาศัยจังหวัดปัตตานี คือ ด้านบริการ

ข้อเสนอแนะ

1. ข้อเสนอแนะสำหรับหน่วยงานที่เกี่ยวข้อง

1.1 สำนักงานส่งเสริมการศึกษานอกระบบและการศึกษาตามอัธยาศัย

- 1) ควรมีการกำหนดแผนและยุทธศาสตร์การพัฒนาห้องสมุดประชาชนอย่างเป็นระบบ โดยมุ่งเน้นให้ทุกภาคส่วนเข้ามามีส่วนร่วมในการดำเนินการ
- 2) ควรมีการส่งเสริมและพัฒนาเครือข่าย โดยเน้นการประสานความเชื่อมโยงระหว่างชุมชนและเครือข่ายอื่น จัดกิจกรรมส่งเสริมการเรียนรู้แบบมีส่วนร่วม
- 3) ควรมีการดำเนินงานตามแนวทางการพัฒนาห้องสมุดประชาชนไปสู่เกณฑ์มาตรฐานห้องสมุดประชาชนที่ได้รับการยอมรับ

1.2 สำนักงานส่งเสริมการศึกษานอกระบบและการศึกษาตามอัธยาศัยระดับจังหวัด

- 1) ควรมีการจัดสรรงบประมาณให้เหมาะสมและเพียงพอต่อการบริหารจัดการห้องสมุดประชาชน
- 2) ควรมีการส่งเสริมสนับสนุนด้านความร่วมมือของเครือข่ายทั้งในและต่างประเทศในการดำเนินการบริหารจัดการห้องสมุดประชาชน
- 3) ควรมีระบบการประกันคุณภาพและประเมินคุณภาพของห้องสมุดประชาชนอย่างต่อเนื่องเพื่อปรับปรุงและพัฒนาต่อไป

1.3 ห้องสมุดประชาชน

- 1) เผยแพร่คู่มือการพัฒนาห้องสมุดประชาชน ไปสู่เกณฑ์มาตรฐานห้องสมุดประชาชน ให้กับห้องสมุดประชาชนทุกภูมิภาค
- 2) ควรนำแนวทางการพัฒนาห้องสมุดประชาชน ไปสู่เกณฑ์มาตรฐานห้องสมุดประชาชน ไปใช้พัฒนางานบริการห้องสมุดประชาชนให้มีประสิทธิภาพ
- 3) ควรมีการพัฒนาบุคลากรและระบบการบริหารจัดการให้สามารถดำเนินงานห้องสมุดประชาชนไปสู่เกณฑ์

มาตรฐานห้องสมุดประชาชน

2. ข้อเสนอแนะในการวิจัยครั้งต่อไป

2.1 ควรมีการวิจัยการสังเคราะห์มาตรฐานห้องสมุดประชาชนในประเทศไทยเปรียบเทียบกับมาตรฐานห้องสมุดประชาชนในอาเซียน

2.2 ควรมีการวิจัยการพัฒนาารูปแบบเครือข่ายห้องสมุดประชาชนเพื่อการดำเนินงานห้องสมุดตามมาตรฐานห้องสมุดประชาชน

2.3 ควรมีการวิจัยแนวทางการพัฒนาห้องสมุดประชาชนไปสู่เกณฑ์มาตรฐานห้องสมุดประชาชนให้ครอบคลุมทุกภูมิภาคและทุกภาคส่วนที่มีการดำเนินงานเกี่ยวกับห้องสมุดประชาชน

เอกสารอ้างอิง

- Charoensak, Rungtip. (2014). **Development of Living Library Model for Life-Long Learning in Community**. Dissertation Ph.D. (Information Studies). Khon Kaen: The Graduate School, Khon Kaen University. (In Thai)
- Cheoeyklin, Asis. (2015). **Guidelines for Implementing the Public Libraries under the Office of Non-formal and Informal Education Promotion**. Bangkok: National Institute for Development of Teachers, Faculty Staff and Educational Personnel. (In Thai)
- Conner, D. O. (2004). **Public Library Districts and Texas: A Case Study**. Retrieved August 12, 2015, from <http://vnweb.hwwilsonweb.com/hww/login.html>
- Gilton, Donna L. (2008, Winter). Information Literacy as a Department Store: Applications for Public Teen Librarians. **Young Adult Library Services**. 6(2): 39.
- Kandet, Apiradee. (2008). **Treads of the Development of Public Library Models in Knowledge-based Society in B.E. 2560**. Dissertation Ed.D. (Non-Formal Education). Bangkok: Faculty of Education, Chulalongkorn University. (In Thai)
- National Statistics Office. (2016). **A Survey of the Public's Reading in 2015**. Bangkok: The Office. (In Thai)
- Office of Non-formal and Informal Education. (2009). **A Framework of the Guidelines for Good Library**. Bangkok : Office of Promoting and Developing Learning Innovation. (In Thai)
- Office of the National Education Commission. (2010). **The National Education Act (B.E. 2542) and Revised in B.E. 2553**. Bangkok: Office of Prime Minister. (In Thai)

-
- Porter, Leslie. (2006). Library Applications of Business Usability Testing Strategies. **Library Hi Tech**. 25(1): 126-135.
- Prueptipinyo, Chatsumon. (2009). **Principles of Social Research**. Bangkok: Chareundeemunkongkransim. (In Thai)
- Puangboon, Ratta. (2012). **Expectation of the Users of the Public Library under the Office of the Non-formal and Informal Education Promotion in Pattani**. Thesis M.Ed. (Non-formal Education for Sustainable Development). Pattani: Faculty of Education, Prince of Songkha University. (In Thai)
- Pumipong, Pisoot. (2008). **The Administrative Process of the Long Life Learning Resources “The Princess Public Library Chalermrajakumar” at Kathu District, Phuket Province**. Thesis M.Ed. (Educational Administration). Phuket: The Graduate School, Phuket Rajabhat University. (In Thai)
- Thailand Library Association. (2007). **Library Standards**. Bangkok: TLA. (In Thai)
- Thomso, James. (2008). **Library Power**. London: Clive Bingley.
- Tumon, Patariya. (2012). **A Study of States and Problems of the Administration of the Public Library under the Office of Nakornphanom Nonformal and Informal Education Promotion**. Thesis M.Ed. (Educational Administration). Nakornphanom: The Graduate School, Nakornphanom University. (In Thai)