

ความสัมพันธ์ของการจัดหาและการใช้ทรัพยากรสารสนเทศ ของสำนักหอสมุดกลาง มหาวิทยาลัยรามคำแหง ¹

Correlation of Information Resources Acquisition and Using
at Ramkhamhaeng University Library

เสาวรส อนรุักษ์โชคชัย ²

Saowarod Anurukchokchai

¹ งานวิจัยนี้ได้รับทุนอุดหนุนจากสำนักหอสมุดกลาง มหาวิทยาลัยรามคำแหง ประจำปีงบประมาณ พ.ศ. 2560: This research was funded by the Ramkhamhaeng University Library in fiscal year 2017.

² บรรณารักษ์ปฏิบัติการ สำนักหอสมุดกลาง มหาวิทยาลัยรามคำแหง: Librarian at Ramkhamhaeng University Library. E-mail: saowarod@lib.ru.ac.th

บทคัดย่อ

การวิจัยนี้มีวัตถุประสงค์เพื่อศึกษาพฤติกรรมการใช้ทรัพยากรสารสนเทศของผู้ใช้บริการ วิเคราะห์การจัดการและการใช้ทรัพยากรสารสนเทศในด้านจำนวน ภาษาและหมวด รวมทั้งศึกษาความสัมพันธ์ของการจัดการและการใช้ทรัพยากรสารสนเทศของสำนักหอสมุดกลาง มหาวิทยาลัยรามคำแหง ในปีงบประมาณ พ.ศ. 2558 ถึง พ.ศ. 2560 โดยใช้วิธีวิจัยเชิงปริมาณ กลุ่มตัวอย่างที่ใช้ในการวิจัย คือ ผู้ใช้บริการ จำนวน 393 คน เครื่องมือที่ใช้ในการวิจัย คือ แบบสอบถาม ผลการวิจัย พบว่า 1) พฤติกรรมการใช้ทรัพยากรสารสนเทศ พบว่า ผู้ใช้บริการส่วนใหญ่มีพฤติกรรม ได้แก่ เวลาที่ใช้บริการมากที่สุด คือ 9.00-12.00 น. มีวัตถุประสงค์การใช้สำนักหอสมุด เพื่อเสริมความรู้ความสามารถของตนเอง เพื่อการพักผ่อนหย่อนใจ/จรรโลงใจ และเพื่อทำรายงานประกอบการเรียน ลักษณะการเข้าใช้ห้องสมุด คือ นาน ๆ ครั้งและไม่เคยยืมทรัพยากรสารสนเทศ ใช้ทรัพยากรสารสนเทศภาษาไทยมากกว่าภาษาต่างประเทศ และหมวดที่ใช้มากที่สุด คือ หมวด K (กฎหมาย) และหมวด J (รัฐศาสตร์) 2) การจัดหาทรัพยากรสารสนเทศ พบว่า สำนักหอสมุดจัดหาทรัพยากรสารสนเทศภาษาไทยมากกว่าภาษาต่างประเทศ จัดหาทรัพยากรสารสนเทศหมวด H สังคมศาสตร์ มากที่สุด 3) การใช้ทรัพยากรสารสนเทศ พบว่า ผู้ใช้บริการใช้ทรัพยากรสารสนเทศภาษาไทยมากกว่าภาษาต่างประเทศ และใช้ทรัพยากรสารสนเทศหมวด K (กฎหมาย) และหมวด Fic (นวนิยาย) มากที่สุด และ 4) ความสัมพันธ์ระหว่างการจัดหากับการใช้ทรัพยากรสารสนเทศ พบว่า ปีงบประมาณ พ.ศ. 2558 และ พ.ศ. 2560 มีความสัมพันธ์กันในระดับต่ำ ส่วนปีงบประมาณ พ.ศ. 2560 มีความสัมพันธ์ในระดับปานกลาง

Abstract

The research aimed to investigate the behaviors of information resources usage' behavior; to analyze the acquisition and use of information resources in terms of the number, language, and subject; and to study the relationship of acquisition and use of information resources of Ramkhamhaeng University Library during the fiscal year 2015 to 2017 through quantitative research. The sample group included 393 users. The research instrument was a questionnaire. The research results revealed as follows: 1) Most users spent time in the library from 9.00-12.00 a.m. The objectives were to enhance their own efficacy, leisure and to work upon the courses. They rarely used the library and have never borrowed information resources. They use information resources in Thai more than foreign languages and the most used subjects were Law (Class K) and Political Science (Class J). 2) The library acquired Thai Information resources more than foreign languages as well as most information resources in Social Science (Class H). 3) The use of information resources found that Thai information resources have been used more than foreign languages, especially in Law and fictions. 4) The correlation between acquisition and use of information resources was a low-level during the fiscal year 2015 and 2017 and a moderate-level in the fiscal year 2016.

คำสำคัญ: การจัดหาทรัพยากรสารสนเทศ การใช้ทรัพยากรสารสนเทศ ห้องสมุดสถาบันอุดมศึกษา

Keywords: Library acquisition, Information resources usage, Academic library

บทนำ

การพัฒนาประเทศไทยไปสู่ความมั่นคง มั่งคั่ง และยั่งยืนให้เกิดขึ้นในอนาคตนั้น ประเทศชาติจะต้องให้ความสำคัญกับการเสริมสร้างทุนของประเทศที่มีอยู่ให้เข้มแข็งและมีพลังเพียงพอในการขับเคลื่อนกระบวนการพัฒนา ทั้งในระยะกลางและระยะยาว โดยเฉพาะการพัฒนาคนให้มีการเตรียมความพร้อม รับการเปลี่ยนแปลงของโลก ซึ่งมีสิ่งสำคัญที่สุด คือ ทักษะการเรียนรู้และการเสริมสร้างปัจจัยสภาพแวดล้อมที่เอื้อต่อการพัฒนาคุณภาพของคน (Ministry of Education, 2017, p. 10) ห้องสมุดสถาบันอุดมศึกษาจึงถือเป็นแห่งการเรียนรู้และการพัฒนาตนเองที่มีความสำคัญที่สุด เพื่อผลิตบุคลากรที่มีความรู้ขั้นสูงและเป็นพลังสำคัญในการขับเคลื่อนการพัฒนาของประเทศในอนาคตตามนโยบายของรัฐบาล โดยมีห้องสมุดเป็นแหล่งความรู้ทางปัญญาที่สำคัญในการสนับสนุนและส่งเสริมการเรียนรู้และการวิจัยของนักศึกษาและอาจารย์ โดยมีเจ้าหน้าที่จัดหา รวบรวม และจัดเก็บทรัพยากรสารสนเทศ เพื่อให้บริการสารสนเทศ ที่เป็นประโยชน์ต่อการศึกษา การค้นคว้าและการวิจัย การจัดหาทรัพยากรสารสนเทศที่มีคุณภาพของห้องสมุดมหาวิทยาลัยถือเป็นปัจจัยสำคัญในการเพิ่มคุณภาพประสิทธิภาพทางการศึกษาและสอดคล้องกับความต้องการของผู้ใช้ รวมทั้งการดำรงรักษาทรัพยากรสารสนเทศที่เป็นทรัพย์สินทางปัญญาของนักศึกษา อาจารย์ และบุคคลสำคัญอื่น ๆ

สำนักหอสมุดกลาง มหาวิทยาลัยรามคำแหง จัดตั้งขึ้นเพื่อเป็นศูนย์กลางการเรียนรู้และสนับสนุนการจัดการทางการศึกษา การวิจัยสำหรับอาจารย์และนักศึกษา โดยมีพันธกิจในการจัดหา พัฒนา วิเคราะห์ บริการทรัพยากรสารสนเทศ พัฒนาฐานข้อมูล และบริหารจัดการทรัพยากรสารสนเทศให้ตรงตามความต้องการของผู้ใช้สารสนเทศให้สอดคล้องกับหลักสูตรการเรียนการสอนและการวิจัยของมหาวิทยาลัย ให้ผู้ใช้เข้าถึงและค้นคืนทรัพยากรสารสนเทศได้อย่างสะดวก รวดเร็วด้วยเทคโนโลยีอย่างมีประสิทธิภาพ (Ramkhamhaeng University, 2016) ฝ่ายจัดการทรัพยากรสารสนเทศ จึงมีพันธกิจในการจัดหาและพัฒนาทรัพยากรสารสนเทศนั้น โดยมีบรรณารักษ์งานพัฒนาทรัพยากรสารสนเทศ ซึ่งทำหน้าที่ในการคัดเลือกและจัดหาทรัพยากรสารสนเทศ ตามนโยบายการจัดหาทรัพยากรสารสนเทศที่กำหนดไว้ สำนักหอสมุดกลางประสบปัญหาด้านงบประมาณที่ได้รับน้อยลง ในขณะที่สำนักพิมพ์ต่าง ๆ ผลิตทรัพยากรสารสนเทศออกมาจำนวนมากและมีราคาสูงขึ้นทุกปี ประกอบกับพื้นที่ของห้องสมุดไม่เพียงพอต่อการจัดเก็บทรัพยากรสารสนเทศจำนวนมากและมีเพิ่มขึ้นอย่างต่อเนื่อง ทำให้สำนักหอสมุดกลางต้องพิจารณาทบทวนนโยบายและการดำเนินงานจัดหาทรัพยากรสารสนเทศ รวมทั้งวางแผนการจัดหาทั้งในระยะสั้นและระยะยาว เพื่อจัดหาทรัพยากรสารสนเทศให้สอดคล้องกับความต้องการและความจำเป็นของผู้ใช้ภายในวงเงินงบประมาณที่ได้รับและพื้นที่สำหรับจัดเก็บ ซึ่งวิธีการที่ดีวิธีการหนึ่ง คือ การตรวจสอบและประเมินคุณค่าทรัพยากรสารสนเทศที่จัดหาเข้ามาว่ามีข้อดีหรือข้อบกพร่องหรือไม่เพียงพอ เพื่อนำผลที่ได้ไปปรับปรุงนโยบายและการดำเนินงานให้มีประสิทธิภาพยิ่งขึ้น (Prayongsri Pattanakitchanroon, 2011, pp. 4-5)

จากปัญหาที่สำนักหอสมุดกลาง มหาวิทยาลัยรามคำแหงประสบด้านงบประมาณและพื้นที่ห้องสมุด ทำให้ผู้วิจัยสนใจที่จะศึกษาความสัมพันธ์ของการจัดหาและการใช้ทรัพยากรสารสนเทศของผู้ใช้บริการ เพื่อประเมินว่าหนังสือที่จัดหาเข้ามามีการใช้มากน้อยเพียงใด รวมทั้งศึกษาพฤติกรรมการใช้ทรัพยากรสารสนเทศของผู้ใช้ เพื่อวิเคราะห์หาแนวทางในการจัดสรรงบประมาณในการจัดหาหนังสือให้สอดคล้องกับความต้องการของผู้ใช้ และพัฒนานโยบายการจัดหาหนังสือของสำนักหอสมุดกลาง มหาวิทยาลัยรามคำแหง ให้มีประสิทธิภาพต่อไป

วัตถุประสงค์ของการวิจัย

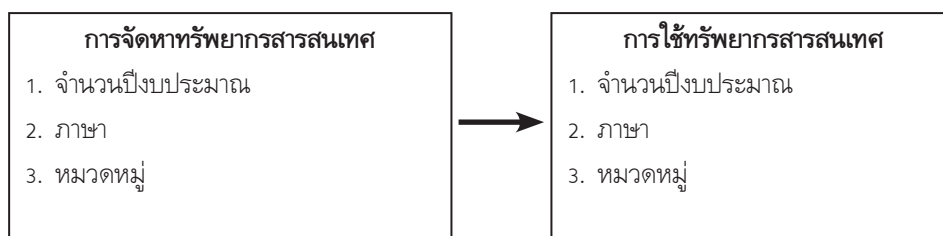
1. เพื่อศึกษาพฤติกรรมการใช้ทรัพยากรสารสนเทศของผู้ใช้บริการ สำนักหอสมุดกลาง มหาวิทยาลัยรามคำแหง
2. เพื่อวิเคราะห์การจัดหาทรัพยากรสารสนเทศ ปีงบประมาณ พ.ศ. 2558 ถึง พ.ศ. 2560 ของสำนักหอสมุดกลาง มหาวิทยาลัยรามคำแหง ในด้านจำนวน ภาษา และหมวดหมู่

3. เพื่อวิเคราะห์การใช้ทรัพยากรสารสนเทศ ปีงบประมาณ พ.ศ. 2558 ถึง พ.ศ. 2560 ของผู้ใช้บริการสำนักหอสมุดกลาง มหาวิทยาลัยรามคำแหง ในด้านจำนวน ภาษา และหมวดหมู่

4. เพื่อศึกษาความสัมพันธ์ของการจัดหาและการใช้ทรัพยากรสารสนเทศภาษาไทยและภาษาต่างประเทศ ในช่วงปีงบประมาณ พ.ศ. 2558 ถึง พ.ศ. 2560 ของสำนักหอสมุดกลาง มหาวิทยาลัยรามคำแหง

กรอบแนวคิดในการวิจัย

การวิจัยนี้เป็นศึกษาความสัมพันธ์ของการจัดหาและการใช้ทรัพยากรสารสนเทศ ในปีงบประมาณ พ.ศ. 2558 ถึง พ.ศ. 2560 ของสำนักหอสมุดกลาง มหาวิทยาลัยรามคำแหง โดยกำหนดกรอบแนวคิดในการวิจัย ดังนี้



ภาพประกอบ 1 กรอบแนวคิดในการวิจัย

วิธีดำเนินการวิจัย

การวิจัยนี้เป็นวิจัยเชิงปริมาณ ซึ่งดำเนินการวิจัยตามขั้นตอน ดังนี้

1. ประชากรที่ใช้ในการวิจัย ได้แก่ ผู้ใช้บริการของสำนักหอสมุดกลาง มหาวิทยาลัยรามคำแหง ได้แก่ อาจารย์ เจ้าหน้าที่ นักศึกษา นักเรียนโรงเรียนสาธิต และบุคคลทั่วไป จำนวนประมาณ 48,858 คน กลุ่มตัวอย่างที่ใช้ในการวิจัย คือ ผู้ใช้บริการของสำนักหอสมุดกลาง มหาวิทยาลัยรามคำแหง จำนวน 393 คน คัดเลือกแบบเจาะจง (Purposive sampling) โดยใช้เกณฑ์การคำนวณขนาดกลุ่มตัวอย่างแบบไม่ทราบขนาดประชากรที่แน่นอนของคอคเครน (Cochran, 1953, as cited in Yuth Kaiwan, 2009, p. 77)

2. เครื่องมือที่ใช้ในการวิจัย คือ แบบสอบถามผู้ใช้ห้องสมุด และแบบบันทึกข้อมูลการจัดหาและการใช้ทรัพยากรสารสนเทศจากระบบห้องสมุดอัตโนมัติ Millennium ซึ่งผู้วิจัยสร้างขึ้นมาจากการศึกษาวรรณกรรมที่เกี่ยวข้อง แบบสอบถามผู้ใช้ห้องสมุดแบ่งเป็น 3 ตอน คือ ตอนที่ 1 ข้อมูลทั่วไปของผู้ใช้บริการ เป็นข้อคำถามแบบเลือกตอบ ตอนที่ 2 พฤติกรรมการใช้ทรัพยากรสารสนเทศ เป็นข้อคำถามแบบเลือกตอบ และแบบมาตราประมาณค่า 6 ระดับ ได้แก่ บ่อยที่สุด บ่อย ปานกลาง น้อย น้อยที่สุด และไม่เคยใช้ และตอนที่ 3 ข้อเสนอแนะอื่นๆ เป็นคำถามแบบปลายเปิด ส่วนแบบบันทึกข้อมูลการใช้ทรัพยากรสารสนเทศจากระบบห้องสมุดอัตโนมัติ Millennium บันทึกข้อมูลการจัดหาและการใช้ทรัพยากรสารสนเทศ ได้แก่ ปีงบประมาณ ภาษา หมวดหมู่

แบบสอบถามและแบบบันทึกข้อมูลผ่านการตรวจสอบคุณภาพโดยผู้ทรงคุณวุฒิ จำนวน 3 คน โดยคัดเลือกข้อคำถามที่มีค่าความตรงเชิงเนื้อหา (IOC) ไม่ต่ำกว่า 0.5 และปรับปรุงแก้ไขข้อคำถามตามคำแนะนำของผู้ทรงคุณวุฒิ จากนั้นนำแบบสอบถามทดลองใช้ตามวิธีการของครอนบาค (Spector, 1992, p. 32) กับผู้ใช้ห้องสมุดที่ไม่นำมาเป็นกลุ่มตัวอย่าง จำนวน 30 คน ซึ่งวิเคราะห์ค่าความเชื่อมั่นโดยใช้สูตรสัมประสิทธิ์แอลฟาของครอนบาค ได้ไม่เกิน 0.70 ซึ่งถือว่าแบบสอบถามมีคุณภาพ สามารถใช้เก็บข้อมูลได้จริง

3. การเก็บรวบรวมข้อมูล ผู้วิจัยจัดเก็บข้อมูลวิจัยด้วยตนเอง โดยการแจกแบบสอบถามให้กับกลุ่มตัวอย่าง คือ ผู้ใช้บริการ จำนวน 400 ชุด ผู้วิจัยนำแบบสอบถามที่ได้รับคืนมาตรวจสอบความเรียบร้อย คัดเลือกเฉพาะฉบับที่สมบูรณ์ ได้จำนวน 393 ชุด ส่วนการบันทึกข้อมูลในแบบบันทึกข้อมูล กระทำโดยพิมพ์รายงานการ จัดหาและการใช้หรือการยืม ทรัพยากรสารสนเทศจากระบบห้องสมุดอัตโนมัติ Millennium และแปลงไฟล์รายงานให้อยู่ในรูปแบบ คำนวณแบบสเปรดชีท (Spreadsheet software) เพื่อเก็บรวบรวมสถิติการจัดหาและการใช้ทรัพยากรสารสนเทศ ปีงบประมาณ พ.ศ. 2558 ถึง พ.ศ. 2560 โดยแบ่งข้อมูลเป็น 3 ช่วง ตามปีงบประมาณและระยะเวลาที่เก็บข้อมูล ได้แก่ 1) ปีงบประมาณ พ.ศ. 2558 ตั้งแต่เดือนตุลาคม พ.ศ. 2557 ถึงเดือนกันยายน พ.ศ. 2558 2) ปีงบประมาณ พ.ศ. 2559 ตั้งแต่เดือนตุลาคม 2558 ถึง เดือนกันยายน พ.ศ. 2559 และ 3) ปีงบประมาณ พ.ศ. 2560 ตั้งแต่เดือนตุลาคม พ.ศ. 2559 ถึงเดือนธันวาคม พ.ศ. 2560

4. การจัดกระทำและวิเคราะห์ข้อมูล ผู้วิจัยนำข้อมูลที่เก็บรวบรวมได้ นำมาวิเคราะห์ด้วยโปรแกรมคำนวณสำเร็จรูป ดังนี้

4.1 ข้อมูลทั่วไปของผู้ใช้บริการ วิเคราะห์โดยการหาค่าร้อยละ

4.2 ข้อมูลพฤติกรรมความต้องการของผู้ใช้บริการ ข้อมูลการจัดหาทรัพยากรสารสนเทศ และข้อมูลการใช้ทรัพยากรสารสนเทศ วิเคราะห์โดยการหาค่าร้อยละและค่าเฉลี่ย

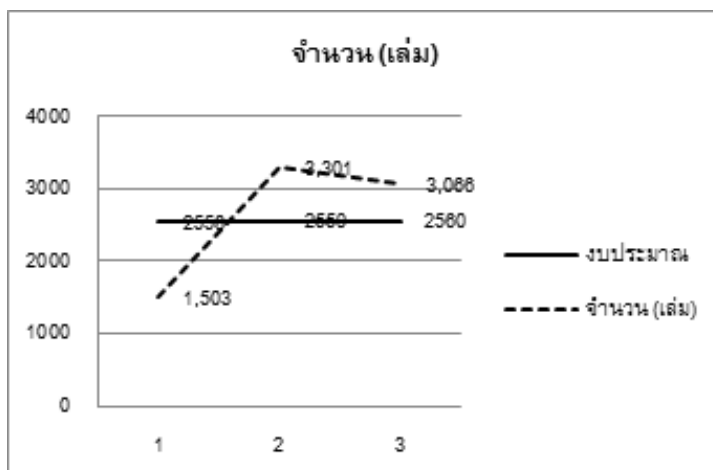
4.3 ข้อมูลความสัมพันธ์ของการจัดหากับการใช้ทรัพยากรสารสนเทศภาษาไทยและภาษาต่างประเทศ วิเคราะห์ โดยค่าสัมประสิทธิ์สหสัมพันธ์

ผลการวิจัย

1. กลุ่มตัวอย่างที่เป็นผู้ใช้บริการสำนักหอสมุดกลาง มหาวิทยาลัยรามคำแหง จำนวน 393 คน ส่วนใหญ่เป็นเพศหญิง จำนวน 214 คน (ร้อยละ 54.50) มีอายุระหว่าง 21-30 ปี จำนวน 255 คน (ร้อยละ 64.90) มีสถานะเป็นนักศึกษาในระดับปริญญาตรี จำนวน 195 คน (ร้อยละ 49.62) และศึกษาอยู่คณะนิติศาสตร์ จำนวน 122 คน (ร้อยละ 31.00)

2. พฤติกรรมการใช้ทรัพยากรสารสนเทศของผู้ใช้บริการสำนักหอสมุดกลาง มหาวิทยาลัยรามคำแหง พบว่า ผู้ใช้บริการส่วนใหญ่เข้าใช้สำนักหอสมุดกลางในช่วงเวลา 9.00 - 12.00 น. จำนวน 181 คน (ร้อยละ 46.10) โดยมีวัตถุประสงค์ในการใช้ 3 ลำดับแรก คือ เพื่อช่วยเสริมความรู้ความสามารถของตนเอง จำนวน 308 คน (ร้อยละ 33.08) เพื่อการพักผ่อนหย่อนใจ/ จรโล่งใจ จำนวน 150 คน (ร้อยละ 16.11) และเพื่อรายงานประกอบการเรียน จำนวน 139 คน (ร้อยละ 14.93) ความถี่ในการใช้สำนักหอสมุดกลาง คือ นานๆ ครั้ง/1-2 ครั้งต่อ 6 เดือน จำนวน 112 คน (ร้อยละ 28.50) ไม่เคยยืมทรัพยากรสารสนเทศเลย จำนวน 191 คน (ร้อยละ 48.60) มีความคิดเห็นว่า สำนักหอสมุดบริการทรัพยากรสารสนเทศเพียงพอ จำนวน 254 คน (ร้อยละ 64.60) และใช้ทรัพยากรสารสนเทศภาษาไทย อยู่ในระดับมาก ($\bar{X} = 4.54$) หมวดหมู่ที่ใช้มากที่สุด คือ หมวด K (กฎหมาย) ($\bar{X} = 3.90$) รองลงมา คือ หมวด J (รัฐศาสตร์) ($\bar{X} = 3.69$) และหมวด A (ความรู้ทั่วไป) ($\bar{X} = 3.59$) ตามลำดับ ผู้ใช้ส่วนใหญ่ต้องการใช้ทรัพยากรสารสนเทศภาษาไทย อยู่ในระดับมาก ($\bar{X} = 4.44$) หมวดหมู่ที่ต้องการให้อยู่ในระดับปานกลาง คือ หมวด K (กฎหมาย) ($\bar{X} = 4.16$) รองลงมา คือ หมวด J (รัฐศาสตร์) ($\bar{X} = 3.93$) และหมวด H (สังคมศาสตร์) ($\bar{X} = 3.85$)

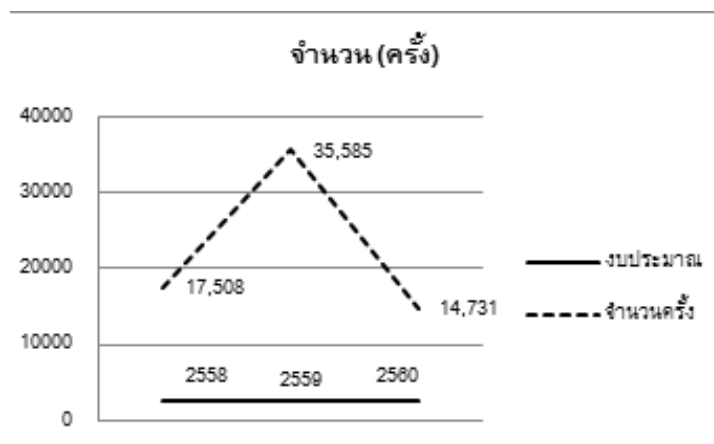
3. การวิเคราะห์การจัดหาของทรัพยากรสารสนเทศที่จัดหาทั้งภาษาไทยและภาษาต่างประเทศ ในปีงบประมาณ พ.ศ. 2558 ถึง พ.ศ. 2560 พบว่า มีการจัดหาทรัพยากรสารสนเทศ จำนวนทั้งสิ้น 7,870 เล่ม เป็นภาษาไทย จำนวน 6,977 เล่ม (ร้อยละ 88.65) และภาษาต่างประเทศ จำนวน 893 เล่ม (ร้อยละ 11.35) โดยปีงบประมาณ พ.ศ. 2559 เป็นปีที่สำนักหอสมุดกลาง จัดหาทรัพยากรสารสนเทศมากที่สุด จำนวน 3,301 เล่ม (ร้อยละ 41.94) รองลงมา ปีงบประมาณ พ.ศ. 2560 จำนวน 3,066 เล่ม (ร้อยละ 38.96) และปีงบประมาณ พ.ศ. 2558 จำนวน 1,503 เล่ม (ร้อยละ 19.10) ดังภาพประกอบ 2



ภาพประกอบ 2 สถิติการจัดหาทรัพยากรสารสนเทศภาษาไทยและภาษาต่างประเทศ
ในปีงบประมาณ พ.ศ. 2558 - พ.ศ. 2560

การจัดหาทรัพยากรสารสนเทศในด้านหมวดหมู่ ปีงบประมาณ พ.ศ. 2558 มีการจัดหาทั้งทรัพยากรสารสนเทศภาษาไทยและภาษาต่างประเทศมากที่สุด คือ หมวด H (สังคมศาสตร์) จำนวน 252 เล่ม (ร้อยละ 16.77) รองลงมา คือ หมวด D (ประวัติศาสตร์ทั่วไป และประวัติศาสตร์โลกเก่า) จำนวน 200 เล่ม (ร้อยละ 13.31) และหมวด Q (วิทยาศาสตร์) จำนวน 153 เล่ม (ร้อยละ 10.18) ปีงบประมาณ พ.ศ. 2559 มีการจัดหาทรัพยากรสารสนเทศภาษาไทยและภาษาต่างประเทศมากที่สุด คือ หมวด H (สังคมศาสตร์) จำนวน 673 เล่ม (ร้อยละ 20.39) รองลงมา คือ หมวด P (ภาษาและวรรณคดี) จำนวน 436 เล่ม (ร้อยละ 13.21) และหมวด K (กฎหมาย) จำนวน 376 เล่ม (ร้อยละ 11.39) และปีงบประมาณ พ.ศ. 2560 มีการจัดหาทรัพยากรสารสนเทศภาษาไทยและภาษาต่างประเทศมากที่สุด คือ หมวด H (สังคมศาสตร์) จำนวน 592 เล่ม (ร้อยละ 19.31) รองลงมา คือ หมวด D (ประวัติศาสตร์ทั่วไป และประวัติศาสตร์โลกเก่า) จำนวน 406 เล่ม (ร้อยละ 13.24) และหมวด Fic (นวนิยาย) จำนวน 330 เล่ม (ร้อยละ 10.76)

การวิเคราะห์การใช้ทรัพยากรสารสนเทศในระบบห้องสมุดอัตโนมัติ Millennium ตั้งแต่เดือนตุลาคม พ.ศ. 2557 ถึงเดือนธันวาคม พ.ศ. 2560 พบว่า ในช่วงปีงบประมาณ พ.ศ. 2558 ถึง พ.ศ. 2560 รวมทั้งสิ้น 67,824 ครั้ง เป็นภาษาไทยจำนวน 65,238 ครั้ง (ร้อยละ 96.19) และภาษาต่างประเทศ จำนวน 2,586 ครั้ง (ร้อยละ 3.81) โดยปีงบประมาณ พ.ศ. 2559 มีการใช้ทรัพยากรสารสนเทศมากที่สุด จำนวน 35,585 ครั้ง (ร้อยละ 52.47) รองลงมา ปีงบประมาณ พ.ศ. 2558 จำนวน 17,508 ครั้ง (ร้อยละ 25.81) และปีงบประมาณ พ.ศ. 2560 จำนวน 14,731 ครั้ง (ร้อยละ 21.72) ดังภาพประกอบ 3



ภาพประกอบ 3 สถิติการใช้ทรัพยากรสารสนเทศภาษาไทยและภาษาต่างประเทศ
ในปีงบประมาณ พ.ศ. 2558 - พ.ศ. 2560

การใช้ทรัพยากรสารสนเทศในด้านหมวดหมู่ปีงบประมาณ พ.ศ. 2558 มีการใช้ทรัพยากรสารสนเทศภาษาไทยและภาษาต่างประเทศมากที่สุด คือ หมวด K (กฎหมาย) จำนวน 3,165 ครั้ง (ร้อยละ 18.08) รองลงมา คือ หมวด B (ปรัชญา จิตวิทยา ศาสนา) จำนวน 2,124 ครั้ง (ร้อยละ 12.13) และหมวด Q (วิทยาศาสตร์) จำนวน 1,981 ครั้ง (ร้อยละ 11.31) ปีงบประมาณ พ.ศ. 2559 มีการใช้ทรัพยากรสารสนเทศภาษาไทยและภาษาต่างประเทศมากที่สุด คือ หมวด K (กฎหมาย) จำนวน 10,216 ครั้ง (ร้อยละ 28.71) รองลงมา คือ หมวด P (ภาษาและวรรณคดี) จำนวน 6,098 ครั้ง (ร้อยละ 17.14) และ หมวด H (สังคมศาสตร์) จำนวน 5,491 ครั้ง (ร้อยละ 15.43) และปีงบประมาณ พ.ศ. 2560 มีการใช้ทรัพยากรสารสนเทศภาษาไทยและภาษาต่างประเทศมากที่สุด คือ หมวด Fic (นวนิยาย) จำนวน 2,721 ครั้ง (ร้อยละ 18.47) รองลงมา คือ หมวด K (กฎหมาย) จำนวน 2,348 ครั้ง (ร้อยละ 15.94) และหมวด H (สังคมศาสตร์) จำนวน 2,160 ครั้ง (ร้อยละ 14.66)

4. ความสัมพันธ์ของการจัดหาทรัพยากรสารสนเทศและการใช้ทรัพยากรสารสนเทศในปีงบประมาณ พ.ศ. 2558 ถึง พ.ศ. 2560 พบว่า ปีงบประมาณ พ.ศ. 2558 ความสัมพันธ์ของการจัดหาและการใช้ทรัพยากรสารสนเทศภาษาไทยมีความสัมพันธ์กันในระดับต่ำมาก ($r = 0.093$) ความสัมพันธ์ของการจัดหาและการใช้ทรัพยากรสารสนเทศภาษาต่างประเทศมีความสัมพันธ์กันในระดับต่ำ ($r = 0.362$) ปีงบประมาณ พ.ศ. 2559 ความสัมพันธ์ของการจัดหาและการใช้ทรัพยากรสารสนเทศภาษาไทยมีความสัมพันธ์กันในระดับปานกลาง ($r = 0.574$) ความสัมพันธ์ของการจัดหาและการใช้ทรัพยากรสารสนเทศภาษาต่างประเทศมีความสัมพันธ์กันในระดับปานกลาง ($r = 0.515$) ปีงบประมาณ พ.ศ. 2560 ความสัมพันธ์ของการจัดหาและการใช้ทรัพยากรสารสนเทศภาษาไทยมีความสัมพันธ์กันในระดับต่ำ ($r = 0.457$) ความสัมพันธ์ของการจัดหาและการใช้ทรัพยากรสารสนเทศภาษาต่างประเทศมีความสัมพันธ์กันในระดับต่ำมาก ($r = 0.287$) ที่นัยสำคัญ .05

อภิปรายผล

พฤติกรรมการใช้ทรัพยากรสารสนเทศของผู้ใช้บริการส่วนใหญ่เข้าใช้สำนักหอสมุดกลางมากที่สุด ในช่วงเวลา 9.00-12.00 น. เนื่องจากเป็นช่วงเวลาที่สามารถเดินทางมายังมหาวิทยาลัยได้สะดวก โดยมีวัตถุประสงค์ในการใช้บริการเพื่อเสริมความรู้ ความสามารถของตนเอง และเพื่อจัดทำรายงานประกอบการเรียน ซึ่งสอดคล้องกับงานวิจัยของ ดนัยศักดิ์ โกวิทวิบูล

(Danaisak Khowitzwiboon, 2000) ที่พบว่า นักศึกษาส่วนใหญ่ใช้บริการสารนิเทศ ช่วงเวลา 7.30 -12.00 น. โดยมีวัตถุประสงค์เพื่อศึกษาค้นคว้าและเพิ่มพูนความรู้ ผู้ใช้บริการมีการใช้หนังสือภายในสำนักหอสมุดกลาง นานๆ ครั้งหรือ 1-2 ครั้งต่อ 6 เดือน เนื่องจากผู้ใช้ส่วนใหญ่เป็นนักศึกษาที่ต้องทำงานและเรียนไปด้วย ทำให้มีเวลาการเข้าใช้ห้องสมุดจำนวนน้อย ส่วนการใช้ทรัพยากรสารสนเทศและระดับความต้องการทรัพยากรสารสนเทศส่วนใหญ่เป็นภาษาไทย เนื่องจากการเรียนการสอนของมหาวิทยาลัยรามคำแหงส่วนใหญ่ใช้ภาษาเป็นหลัก จึงทำให้นักศึกษามีความต้องการแสวงหาความรู้ ค้นคว้าที่เป็นภาษาไทยส่วนใหญ่ด้วย

ผู้ให้บริการใช้หมวดหมู่ทรัพยากรสารสนเทศที่มีระดับการใช้มากที่สุด คือ หมวด K (กฎหมาย) และหมวด J (รัฐศาสตร์) สอดคล้องกับการเรียนการสอนของมหาวิทยาลัยรามคำแหงที่มีนักศึกษาคณะนิติศาสตร์และคณะรัฐศาสตร์จำนวนมาก การแสวงหาความรู้ค้นคว้าในศาสตร์ทางด้านกฎหมาย และด้านรัฐศาสตร์ของนักศึกษา จึงไปในทิศทางที่สอดคล้องกับงานวิจัยของ อัชญา รัตนานู (Achaya Rattanatanu & Peemasak Angchun, 2018) ที่พบว่า นักศึกษาส่วนใหญ่ไม่ถนัดภาษาอังกฤษ อีกทั้งตัวบทหรือข้อกฎหมายที่ศึกษาในระดับปริญญาตรีก็ล้วนเป็นกฎหมายไทย จึงมีความต้องการทรัพยากรสารสนเทศที่เป็นภาษาไทยมากกว่าภาษาอื่น และสอดคล้องกับงานวิจัยของ นิทรา ศรีคงแก้ว (Nithra Srikongkaew, 2006) ที่พบว่า ผู้ใช้มีการค้นคว้าสารสนเทศในระดับปานกลาง โดยมีการค้นคว้าด้านสารนิเทศภาษาไทยในระดับมาก และงานวิจัยของ ล่ายอง บัวเพชร (Lamyai Buapet, 2003) ที่พบว่า มีการจัดซื้อหนังสือภาษาไทยมากกว่าหนังสือภาษาต่างประเทศ ในด้านภาษาของทรัพยากรสารสนเทศนี้ ผู้วิจัยมีความเห็นว่า ความต้องการทรัพยากรสารสนเทศภาษาต่างประเทศของผู้ใช้บริการขึ้นอยู่กับหลักสูตรการเรียนการสอนของมหาวิทยาลัยแต่ละแห่ง หากเป็นมหาวิทยาลัยที่เปิดสอนในหลักสูตรทางด้านวิทยาศาสตร์ เทคโนโลยี หรือเกี่ยวข้องกับทางการแพทย์ อาจจำเป็นต้องใช้ทรัพยากรสารสนเทศที่เป็นภาษาอังกฤษ หรือภาษาอื่นที่เป็นศาสตร์เฉพาะของแต่ละแขนงนั้นๆ ก็ได้ เช่น งานวิจัยของ โสมรัตน์ พิบูลย์มณี (Sommarat Pibulmanee, 2016) ที่พบว่า ในปีงบประมาณ 2549-2558 ห้องสมุดคณะเภสัชศาสตร์ มหาวิทยาลัยมหิดล จัดซื้อหนังสือภาษาต่างประเทศมากกว่าหนังสือภาษาไทย จำนวนทรัพยากรสารสนเทศภาษาไทยและภาษาต่างประเทศที่จัดทำในปีงบประมาณ พ.ศ. 2558-2560 สาขาวิชาที่มีการจัดซื้อมากที่สุด คือ หนังสือในสาขาวิชาสังคมศาสตร์ (หมวด H) ซึ่งสอดคล้องกับงานวิจัยของ สายพิณ จินโน (Saipin Jino, 2011) ที่พบว่า ปีงบประมาณ พ.ศ. 2548-2550 จัดซื้อหนังสือภาษาไทยมากกว่าหนังสือภาษาต่างประเทศ หนังสือหมวดที่มีการจัดซื้อมากที่สุดคือหมวด H (สังคมศาสตร์) และหมวด M (ดนตรี) สำหรับสาขาวิชาที่มีการจัดซื้อลำดับรองลงมา คือ หมวด D (ประวัติศาสตร์ทั่วไป และประวัติศาสตร์โลกเก่า) หมวด P (ภาษาและวรรณคดี) หมวด K (กฎหมาย) และหมวด Q (วิทยาศาสตร์) ตามลำดับ ประเด็นนี้ แสดงให้เห็นว่า การจัดหาหนังสือเข้าห้องสมุดในหมวดหมู่ต่าง ๆ นั้น ไม่ได้ขึ้นอยู่กับเรื่องงบประมาณ ความต้องการของผู้ใช้บริการ หรือหลักสูตรการเรียนการสอนของมหาวิทยาลัยเท่านั้น แต่ยังขึ้นอยู่กับปัจจัยด้านภาษาของแต่ละประเทศ และประเภทของหนังสือที่วางจำหน่ายในช่วงเวลานั้น ๆ ด้วย กล่าวคือ ห้องสมุดจัดหาหนังสือภาษาไทยมากกว่าหนังสือต่างประเทศเนื่องจากเป็นประเทศที่ใช้ภาษาไทยเป็นภาษาราชการ และจัดหาหนังสือในสาขาวิชาทางสังคมศาสตร์มาก เพราะช่วงเวลานั้น ๆ มีหนังสือในสาขาวิชาด้านสังคมศาสตร์เผยแพร่ในตลาดหนังสือเป็นจำนวนมากกว่าสาขาวิชาอื่น ๆ และมักมีราคาถูกกว่า สำหรับหนังสือในหมวดหมู่หรือสาขาวิชาอื่น ๆ ที่ผู้ใช้บริการมีความต้องการ หากไม่สามารถจัดหาได้เนื่องจากไม่มีหนังสือจำหน่ายในตลาดแล้ว หรือไม่มีหนังสืออื่นในหมวดหมู่เดียวกันมาทดแทน ผู้เสนอขายมักนำเสนอหนังสือที่กำลังได้รับความนิยมมาให้คัดเลือกแทน และส่วนใหญ่เป็นสาขาวิชาทางด้านสังคมศาสตร์ ซึ่งบรรณารักษ์จะพิจารณาประเมินคุณค่าของทรัพยากรสารสนเทศที่ถูกนำเสนอเข้ามาก่อน หากเห็นว่าในแต่ละรายการเหล่านั้น มีความทันสมัย มีความเป็นเลิศ หรือดีเด่น และราคาไม่เกินวงเงินงบประมาณ บรรณารักษ์ก็จะตัดสินใจเลือกซื้อ เพราะเกิดประโยชน์ต่อผู้บริการ ขณะเดียวกันก็สามารถใช้งบประมาณที่ได้รับการจัดสรรจากมหาวิทยาลัยให้คุ้มค่าที่สุด จึงเป็นเหตุทำให้มีการจัดหาหนังสือในหมวดนี้มากที่สุดด้วย

จำนวนทรัพยากรสารสนเทศภาษาไทยและภาษาต่างประเทศที่ใช้ในปีงบประมาณ พ.ศ. 2558-2560 หนังสือในหมวด K (กฎหมาย) เป็นสาขาวิชาที่มีการใช้มากที่สุด ติดต่อกัน 2 ปี (พ.ศ. 2558-2559) สำหรับในปีงบประมาณ พ.ศ. 2560 หนังสือหมวด Fic (นวนิยาย) มีการใช้มากที่สุด ข้อสังเกตในประเด็นนี้ คือ หนังสือที่นิยมใช้ 5 ลำดับแรกในปี พ.ศ. 2558 ได้แก่ หมวด K (กฎหมาย) หนังสือหมวด B (ปรัชญา จิตวิทยา ศาสนา) หมวด Q (วิทยาศาสตร์) H สังคมศาสตร์ และ หมวด P (ภาษาและวรรณคดี) แต่ในปี พ.ศ. 2559 หนังสือหมวด Q (วิทยาศาสตร์) กลับไม่ติดอันดับ 1 ใน 5 และพบว่า มีหนังสือหมวด Fic (นวนิยาย) เข้ามาติดอันดับเป็นอันดับที่ 4 แทน และในปี พ.ศ. 2560 หนังสือหมวด Fic (นวนิยาย) ก็ขึ้นสู่อันดับ 1 แทนที่ สาเหตุอาจเนื่องมาจากในช่วงระยะเวลาดังกล่าว มีการนำนวนิยายไปสร้างเป็นละครโทรทัศน์หลายเรื่อง และเป็นกระแสความนิยมในประเทศอย่างกว้างขวาง ทำให้ผู้ใช้บริการที่ชื่นชอบละครโทรทัศน์ เข้ามาใช้บริการอ่านนวนิยายเหล่านั้นมากยิ่งขึ้น

ความสัมพันธ์ของการจัดหาทรัพยากรสารสนเทศและการใช้ทรัพยากรสารสนเทศในปีงบประมาณ พ.ศ. 2558 ถึง พ.ศ. 2560 หมวด K (กฎหมาย) มีอัตราการใช้ต่อเล่มของทรัพยากรสารสนเทศภาษาไทยและภาษาต่างประเทศมากที่สุด เนื่องจากมหาวิทยาลัยรามคำแหง มีนักศึกษาที่ศึกษาในคณะนิติศาสตร์เป็นจำนวนมาก จึงทำให้มีการใช้หนังสือในหมวดวิชานี้เป็นจำนวนมาก รองลงมา คือ หมวด A (ความรู้ทั่วไป) และหมวด Fic (นวนิยาย) ซึ่งสอดคล้องกับงานวิจัยของ ซึ่งสอดคล้องกับงานวิจัยของ มัทธนะณี คำโพธิ์ (Muntanee Kham Pho, 2012) พบว่า หนังสือประเภทบันเทิงคดี ได้แก่ นวนิยายและเรื่องสั้น ได้รับความนิยมสำหรับผู้ใช้บริการ ส่วนใหญ่เป็นการอ่านเพื่อผ่อนคลายความเครียดจากการเรียนการทำงาน และยังอ่านเพื่อสร้างความเพลิดเพลินในยามว่างได้

ความสัมพันธ์ระหว่างการจัดหาทรัพยากรสารสนเทศในแต่ละปีงบประมาณแตกต่างกัน โดยปีงบประมาณ พ.ศ. 2558 พบว่า การจัดหาทรัพยากรสารสนเทศภาษาไทยมีความสัมพันธ์กับการใช้ทรัพยากรสารสนเทศภาษาไทยในระดับต่ำมาก เนื่องจากมีการจัดหาหนังสือด้านสังคมศาสตร์ เพื่อรองรับหลักสูตรการศึกษา แต่มีอัตราการใช้มากกลับเป็นทางด้านกฎหมาย การจัดหาทรัพยากรสารสนเทศภาษาต่างประเทศมีความสัมพันธ์กับการใช้ทรัพยากรสารสนเทศภาษาต่างประเทศในระดับต่ำ อาจเป็นเพราะภาควิชาที่ขอให้จัดหาหนังสือภาษาต่างประเทศมีเปิดสอนน้อย ทำให้การใช้หนังสือมีน้อยไปด้วย ซึ่งปีงบประมาณ พ.ศ. 2559 พบว่า การจัดหาทรัพยากรสารสนเทศภาษาไทยและภาษาต่างประเทศมีความสัมพันธ์กับการใช้ทรัพยากรสารสนเทศภาษาไทยและภาษาต่างประเทศในระดับปานกลาง แสดงให้เห็นว่าจัดหาได้ตรงกับความต้องการและความนิยม ณ ช่วงเวลานั้นมากขึ้น ส่งผลให้สถิติการใช้ของปีงบประมาณ 2559 เพิ่มขึ้นเช่นกัน และปีงบประมาณ พ.ศ. 2560 การจัดหาทรัพยากรสารสนเทศภาษาไทยมีความสัมพันธ์กับการใช้ทรัพยากรสารสนเทศภาษาไทยในระดับต่ำ และการจัดหาทรัพยากรสารสนเทศภาษาต่างประเทศมีความสัมพันธ์กับการใช้ทรัพยากรสารสนเทศภาษาต่างประเทศในระดับต่ำมาก เพราะความนิยมเปลี่ยนไป ซึ่งสอดคล้องกับแนวคิดของเวอร์โซซา (Verzosa, 2007) กล่าวว่า เอกสารที่จัดหาเกือบทั้งหมดหรือส่วนใหญ่ มีการนำไปใช้ประโยชน์ และหากตัวเลขยิ่งใกล้เคียงมากเท่าใด ยิ่งแสดงว่ามีความต้องการเอกสารในเรื่องนั้นมากขึ้น เมื่อมองในภาพรวมจะได้ภาพของการจัดหาเอกสารที่สมดุลและสอดคล้องกับความต้องการ (Collection balance) ซึ่งสามารถนำผลไปใช้ในการจัดสรรงบประมาณได้

ข้อเสนอแนะ

ข้อเสนอแนะในการนำผลวิจัยไปใช้

1. ห้องสมุดต้องจัดหาทรัพยากรสารสนเทศให้สอดคล้องกับการใช้ทรัพยากรสารสนเทศของผู้ใช้บริการ ทั้งนี้ผู้ใช้บริการต้องการทรัพยากรสารสนเทศที่เป็นภาษาไทยและมีจำนวนมากในหมวดหมู่ K (กฎหมาย) (2) หมวด P (ภาษาและวรรณคดี) และ (3) หมวด H (สังคมศาสตร์) ตามลำดับ

2. สำนักหอสมุดกลาง มหาวิทยาลัยรามคำแหง ควรมีการประชาสัมพันธ์ให้อาจารย์ นักศึกษา เสนอแนะหนังสือเพิ่มมากขึ้น เพื่อให้สอดคล้องกับความต้องการใช้

3. สำนักหอสมุดกลาง มหาวิทยาลัยรามคำแหง ควรมีการประชาสัมพันธ์แนะนำทรัพยากรสารสนเทศใหม่ในหลากหลายช่องทาง ส่งเสริมและสร้างนิสัยรักการอ่านการเรียนรู้ขึ้น เพื่อให้มีการใช้ทรัพยากรสารสนเทศมากขึ้น

4. สำนักหอสมุดกลาง มหาวิทยาลัยรามคำแหง และห้องสมุดอื่น ๆ ควรมีการวิเคราะห์สถิติการใช้บริการทรัพยากรสารสนเทศและผลการศึกษาคความพึงพอใจของผู้ใช้บริการ มาใช้ในการกำหนดนโยบายจัดหาทรัพยากรสารสนเทศ เพื่อให้เกิดความคุ้มค่า สอดคล้องกับความต้องการของผู้ใช้บริการมากที่สุด

ข้อเสนอแนะสำหรับการวิจัยครั้งต่อไป

1. การวิจัยครั้งนี้เป็นการศึกษาเฉพาะทรัพยากรสารสนเทศที่จัดหาเข้ามาโดยวิธีการจัดซื้อ ซึ่งเป็นประเภทหนังสือทั่วไปในหมวด A-Z และนวนิยาย เรื่องสั้น วรรณกรรมเยาวชน ที่สามารถยืมออกนอกสำนักหอสมุดกลาง ควรมีการขยายขอบเขตการศึกษาทรัพยากรสารสนเทศให้ครอบคลุมทุกประเภทที่มีให้บริการในสำนักหอสมุดกลาง ได้แก่ หนังสืออ้างอิง วารสารภาษาไทย วารสารภาษาต่างประเทศ และสื่อมัลติมีเดีย เพื่อจะได้ทราบถึงความต้องการใช้ทรัพยากรสารสนเทศที่แท้จริง รวมถึงศึกษาเพิ่มเติมในกลุ่มนักศึกษาคและอาจารย์ของมหาวิทยาลัยรามคำแหง วิทยาเขตบางนา และวิทยบริการเฉลิมพระเกียรติ ใน 23 จังหวัด

2. ควรมีการศึกษาทรัพยากรสารสนเทศที่จัดหาในรอบ 5 ปี เนื่องจากการผลิตทรัพยากรสารสนเทศและความต้องการใช้ทรัพยากรสารสนเทศของผู้ใช้เปลี่ยนแปลงไปตามวิทยาการและเทคโนโลยี ทำให้ทราบเนื้อหาและรูปแบบของทรัพยากรสารสนเทศที่ผู้ใช้บริการต้องการ และใช้เป็นข้อมูลในการกำหนดนโยบายการจัดหาทรัพยากรสารสนเทศที่สอดคล้องกับการเปลี่ยนแปลงดังกล่าว

3. การศึกษาคความสัมพันธ์ระหว่างการจัดซื้อฐานข้อมูลออนไลน์กับการใช้ฐานข้อมูลออนไลน์ของผู้ใช้บริการ เนื่องจากรูปแบบการให้บริการจะเปลี่ยนไปในลักษณะของฐานข้อมูลมากขึ้น และฐานข้อมูลมีราคาแพง ซึ่งช่วยในการตัดสินใจจัดซื้อเพื่อให้เกิดความคุ้มค่ามากที่สุด

เอกสารอ้างอิง

- Achaya Rattanatanu, & Peemasak Angchun. (2018, July–December). Information seeking behavior and information use: A case study of the Thai Bar Association under the Royal Patronage. *Journal of Library and Information Science Srinakharinwirot University*, 11(2), 135–147. (In Thai)
- Cochran, W. G. (1953). *Sampling techniques*. New York, NY: John Wiley & Sons.
- Danaisak Khowitziboon. (2000). *Information needs and uses of students in Ramkhamhaeng University Library* (Master's thesis). Ramkhamhaeng University, Bangkok, Thailand. (In Thai)
- Lamyai Buapet. (2003). *Book acquisition and use at the Wang Tha Phra Library, Central Library Silpakorn University, 1999–2001*. Bangkok: Central Library Silpakorn University. (In Thai)

-
- Ministry of Education. (2017). *Phaen phatthana kansueksa khong krasuang sueksathikan chabap thi 12 pho so 2560-2564* [Educational development plan of the Ministry of Education, No.12 (2017-2021)]. Retrieved January 7, 2018, from <http://waa.inter.nstda.or.th/stks/pub/2017/20170313-Education-Development-Plan-12.pdf> (In Thai)
- Muntanee Khumpho. (2012). *The correlation of book usage and book acquisition of the Medical Library, Chiang Mai University during fiscal years 2007-2011*. Chiang Mai: Chiang Mai University Library. (In Thai)
- Nithra Srikongkaew. (2006). *Behavior and problems of accessing information by the users of Faculty of Science Library at Kingmongut Institute of Technology of Lardkrabang* (Master's thesis). Phranakhon Rajabhat University, Bangkok, Thailand. (In Thai)
- Prayongsri Pattanakitchanroon. (2011). Krabuankan phatthana sapphayakon sarasonthet [Information resource development process]. In *Information resource development* (Unit 4, 2nd ed., pp. 4-5). Nonthaburi: Sukhothai Thammathirat Open University. (In Thai)
- Ramkhamhaeng University Library. (2016). *Rai-ngan pracham pi 2561* [Annual report 2016]. Bangkok: Author. (In Thai)
- Saipin Jinno. (2011). *Study on book purchasing and using at the library and information center, National Institution of Development Administration in the budget year, 2005-2007*. Bangkok: Library and Information Center, National Institute of Development Administration. (In Thai)
- Sommarat Pibulmanee. (2016). *The correlation of book acquisition and book usage of Faculty of Pharmacy Library, Mahidol University, during fiscal years 2006 -2015*. Bangkok: Library and Knowledge Center, Mahidol University. (In Thai)
- Spector, P. E. (1992). *Summated rating scale construction: An introduction*. Newbury Park, CA: Sage.
- Verzosa, F. A. M. (2007). *The changing nature of collection development in academic libraries*. Retrieved October 19, 2018, from <http://www.slideshare.net/verzosaf/the-changing-nature-of-collection-development-in-academic-libraries>
- Yuth Kaiwan. (2009). *Withi wichai thang thurakit chut* [Business research methodology]. Bangkok: Phimdi. (In Thai)