



# วารสารวิชาการ อุตสาหกรรมศึกษา

วารสารวิชาการอุตสาหกรรมศึกษา ปีที่ 4 ฉบับที่ 1 มกราคม - มิถุนายน 2553 (52-58)

## การออกแบบงานประดิษฐ์สำหรับกรอบรูปโชว์แขวนผนัง

วนิดา เลิศวรรณพงษ์<sup>๒</sup>, ไพรัช วงศ์ยุทธไกร<sup>๑</sup>, กาญจนา คุ้มณะศิริ<sup>๒</sup>

<sup>๑</sup>สาขาวิชาอุตสาหกรรมศึกษา คณะครุศาสตร์ มหาวิทยาลัยศรีนครินทรวิโรฒ  
114 สุขุมวิท 23 วัฒนา กรุงเทพฯ 10110

<sup>๒</sup>สาขาวิชาเทคโนโลยีอุตสาหกรรม คณะครุศาสตร์ มหาวิทยาลัยราชภัฏจันทรเกษม  
39/1 ถ.รัชดาภิเษก แขวงจันทรเกษม เขตจตุจักร กรุงเทพฯ 10900

### บทคัดย่อ

การวิจัยครั้งนี้ มีวัตถุประสงค์เพื่อออกแบบงานประดิษฐ์สำหรับกรอบรูปโชว์ ให้เหมาะสมกับรูปภาพแต่ละประเภท และประเมินคุณภาพของงานประดิษฐ์สำหรับกรอบรูปโชว์ที่ออกแบบขึ้น โดยผู้เชี่ยวชาญจำนวน 3 ท่าน ทำการประเมินในด้าน ความสวยงาม ความคิดสร้างสรรค์ และความแข็งแรง

เครื่องมือที่ใช้ในการวิจัยครั้งนี้เป็น งานประดิษฐ์สำหรับกรอบรูปโชว์แขวนผนัง จำนวน 6 แบบ โดยวัสดุที่ทำจาก วัสดุธรรมชาติ ได้แก่ วัสดุอบแห้ง ดอกไม้กระดาษ เซรามิก หิน กระดาษสา และแบบผสม เก็บรวบรวมผลโดยใช้แบบประเมิน และนำค่าที่ได้มาประมวลผล โดยสถิติที่ใช้ในการวิเคราะห์ข้อมูลได้แก่ ค่าเฉลี่ย และส่วนเบี่ยงเบนมาตรฐาน

ผลการศึกษาพบว่า การออกแบบงานประดิษฐ์สำหรับกรอบรูปโชว์ที่สร้างขึ้นทั้ง 6 แบบ ผ่านการประเมินจากผู้เชี่ยวชาญและมีคุณภาพอยู่ในระดับคุณภาพที่กำหนดไว้ได้แก่

1. คุณภาพของงานประดิษฐ์กรอบรูปโชว์แบบเซรามิก มีคุณภาพโดยรวมอยู่ในระดับคุณภาพดี มีค่าเฉลี่ยเท่ากับ 4.50
2. คุณภาพของงานประดิษฐ์กรอบรูปโชว์แบบหิน มีคุณภาพโดยรวมอยู่ในระดับคุณภาพดี มีค่าเฉลี่ยเท่ากับ 4.50
3. คุณภาพของงานประดิษฐ์กรอบรูปโชว์แบบกระดาษสา มีคุณภาพโดยรวมอยู่ในระดับคุณภาพดีมาก มีค่าเฉลี่ยเท่ากับ 4.93
4. คุณภาพของงานประดิษฐ์กรอบรูปโชว์แบบดอกไม้กระดาษสา มีคุณภาพโดยรวมอยู่ในระดับคุณภาพดีมาก มีค่าเฉลี่ยเท่ากับ 4.78
5. คุณภาพของงานประดิษฐ์กรอบรูปโชว์แบบผสมผสาน พบว่า มีคุณภาพโดยรวมอยู่ในระดับคุณภาพดี มีค่าเฉลี่ยเท่ากับ 4.35
6. คุณภาพของงานประดิษฐ์กรอบรูปโชว์แบบวัสดุอบแห้งธรรมชาติ มีคุณภาพโดยรวมอยู่ในระดับคุณภาพดีมาก มีค่าเฉลี่ยเท่ากับ 4.25

**คำสำคัญ:** การออกแบบงานประดิษฐ์, กรอบรูปโชว์แขวนผนัง

วนิดา เลิศวรรณพงษ์, ไพรัช วงศ์ยุทธไกร, กาญจนา คุ้มณะศิริ  
วารสารวิชาการอุตสาหกรรมศึกษา ปีที่ 4 ฉบับที่ 1 มกราคม - มิถุนายน 2553 (52-58)

### Abstract

The objectives of this study were to design handicraft for wall art frame products and evaluate the quality of handicraft design in three areas; product beauty, creativity and strength.

The researcher designed six patterns from different natural material of handicraft for wall art frame products. The natural materials were dried natural material, paper flowers, ceramic, pebble, saa paper and mix material. Then requested the expert to evaluate all handicraft design for wall art frame products. The statistical tools used to analyze the evaluated the results were, mean and standard deviation.

The results of this study were as follows:

1. The quality of handicraft design for wall art frame products using dried natural material as a whole was at a good level.
2. The quality of handicraft design for wall art frame products using as paper flowers a whole was at a good level.
3. The quality of handicraft design for wall art frame products using ceramic as a whole was at a good level.
4. The quality of handicraft design for wall art frame products using pebble as a whole was at a good level.
5. The quality of handicraft design for wall art frame products using saa paper as a whole was at a good level.
6. The quality of handicraft design for wall art frame products using mix material as a whole was at a good level.

**Keyword:** Handicraft Design, Wall Art Frame.

### ภูมิหลัง

ผลิตภัณฑ์ไม้และไม้แกะสลักประเภทของใช้และเครื่องประดับตกแต่งของไทย มีการผลิตสืบทอดกันเป็นเวลานานแล้ว โดยเดิมเป็นการผลิตเพื่อใช้สอยในครัวเรือนเป็นหลัก แต่ปัจจุบันมีการผลิตที่มีความหลากหลายมากขึ้น มีการพัฒนาปรับปรุงการผลิตด้านการนำเครื่องทุนแรงมาใช้ในบางขั้นตอนการผลิต ส่งผลให้การผลิตผลิตภัณฑ์ประเภทนี้ได้กลายมาเป็นอาชีพหนึ่งที่ทำรายได้ให้กับครอบครัวเพิ่มมากขึ้นโดยเฉพาะครอบครัวชนบทและยังสามารถขยายการผลิตออกไปเป็นอุตสาหกรรมขนาดกลางและขนาดย่อมที่สามารถผลิตได้ครั้งละมาก ๆ จนสามารถส่งออกไปจำหน่ายต่างประเทศ นำรายได้เข้าประเทศโดยรวมปีละไม่ต่ำกว่าหนึ่งหมื่นล้านบาท

กรอบรูปไม้ของไทยนับเป็นสินค้าในหมวดของตกแต่งบ้านที่มีบทบาทต่อเศรษฐกิจโดยรวมของประเทศไม่

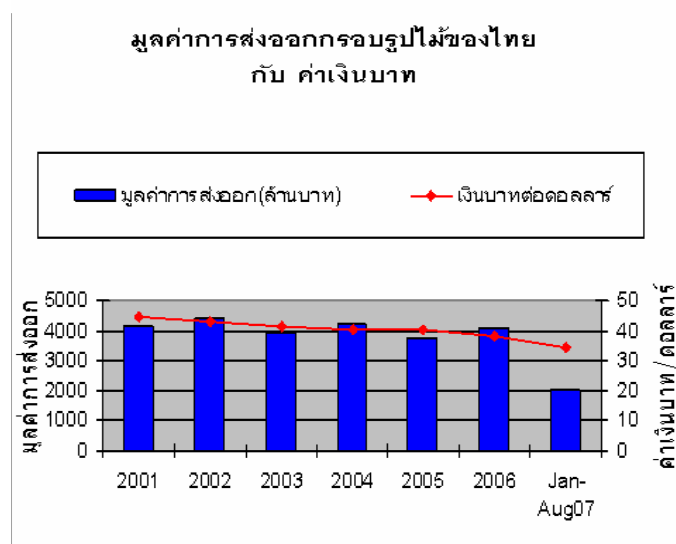
น้อย เนื่องจากการผลิตส่วนใหญ่เป็นลักษณะครัวเรือน หรือผลิตตามหมู่บ้านที่กระจุกกระจายอยู่ทุกภูมิภาคทั่วประเทศ โดยเฉพาะอย่างยิ่งแหล่งผลิตที่ใกล้วัตถุดิบและแรงงานฝีมืออย่างภาคเหนือและภาคกลาง ดังนั้นการผลิตกรอบรูปไม้จึงเกี่ยวข้องกับแรงงานเป็นจำนวนมากโดยเฉพาะชุมชนในท้องถิ่น นอกจากนี้ยังเป็นสินค้าที่ใช้วัตถุดิบภายในประเทศถึงร้อยละ 95 และพึ่งพาวัตถุดิบนำเข้าจากต่างประเทศเพียงร้อยละ 5 เท่านั้น อีกทั้งยังเป็นสินค้าที่ได้รับความนิยมไม่น้อยไม่ว่าจะเป็นในกลุ่มคนไทยด้วยกันเอง หรือกลุ่มชาวต่างประเทศทั้งที่เข้ามาท่องเที่ยวในเมืองไทย และชาวต่างประเทศในต่างแดน ซึ่งในช่วงหลายสิบปีที่ผ่านมาสามารถนำรายได้เข้าสู่ประเทศคิดเป็นมูลค่าการส่งออกปีละหลายพันล้านบาท หรือใกล้เคียง 100 ล้านดอลลาร์สหรัฐ ด้วยความโดดเด่นด้านความหลากหลายของสินค้า และฝีมือการผลิตที่ประณีต อีกทั้งยังมีการปรับปรุงเครื่องจักรให้ทันสมัยเพื่อเพิ่มประสิทธิภาพในการผลิตทั้งด้าน

วนิดา เลิศวรรณพงษ์, ไพรัช วงศ์ยุทธไกร, กาญจนา คุวัฒนะศิริ  
วารสารวิชาการอุตสาหกรรมศึกษา ปีที่ 4 ฉบับที่ 1 มกราคม - มิถุนายน 2553 (52-58)

ปริมาณและคุณภาพของสินค้าอย่างต่อเนื่อง จนส่งผลให้สินค้ากรอบรูปไม้ของไทยมีศักยภาพและสู่ทางการส่งออกในเกณฑ์ดี และสามารถครองส่วนแบ่งตลาดติดอันดับ 1 หรือ 2 ของผู้ส่งออกรายสำคัญในตลาดโลกมาโดยตลอด

ในช่วงหลายปีที่ผ่านมา มูลค่าการส่งออกกรอบรูปไม้ของไทยเป็นไปในทิศทางขึ้นลงสลับกันไปมา โดยในปี 2545 ปี 2547 และปี 2549 อัตราการเติบโตของมูลค่าการส่งออกกรอบรูปไม้เป็นบวกที่ระดับร้อยละ 6.8 ร้อยละ 8.9 และร้อยละ 8.8 ตามลำดับ ขณะที่ ในปี 2544 ปี 2546 และปี 2548 การส่งออกกรอบรูปไม้มีอัตราการเติบโตติดลบร้อยละ 2.2 ร้อยละ 11.2 และร้อยละ 11.5 ตามลำดับ ส่วนในช่วง 8

เดือนแรกปี 2550 การส่งออกสินค้ากลุ่มนี้ของไทยก็ปรับตัวลดลงถึงร้อยละ 23.2 เมื่อเทียบกับช่วงเดียวกันปีก่อน ทั้งนี้ เนื่องจากในปี 2550 ผู้ประกอบการกรอบรูปไม้ไทยต่างต้องเผชิญกับปัจจัยลบที่สำคัญนอกเหนือจากปัจจัยสถานการณ์การแข่งขันที่รุนแรงทั้งในส่วนของผลิตภัณฑ์ราคาถูกจากจีน-อินโดนีเซีย และผลิตภัณฑ์ของคู่แข่งในตลาดระดับบน ประกอบกับสถานการณ์การแข็งค่าของเงินบาทที่มีผลให้สินค้าของไทยแพงกว่าคู่แข่งโดยเปรียบเทียบที่ส่งผลให้การส่งออกกรอบรูปไม้ของไทยชะลอตัวอย่างชัดเจนในปี 2550 ดังที่แสดงในตารางที่ 1.



ตารางที่ 1. แสดงมูลค่าการส่งออกกรอบรูปไม้ของไทยกับค่าเงินบาท

สำหรับแนวโน้มตลาดส่งออกกรอบรูปไม้ของไทยในปี 2551 นั้นจะทรงตัวต่อเนื่องจากปี 2550 แต่ทั้งนี้ก็ต้องขึ้นอยู่กับปัจจัยด้านกำลังซื้อของผู้บริโภคในตลาดโลกเป็นสำคัญด้วย โดยเฉพาะตลาดสหรัฐฯ เพราะถ้าหากเศรษฐกิจของคู่ค้าหลักของไทยอย่างสหรัฐฯ ยังคงถดถอยต่อเนื่องในปี 2551 กำลังซื้อของผู้บริโภคสหรัฐฯ ลดต่ำลงก็อาจจะส่งผลให้การส่งออกกรอบรูปไม้ของไทยในปี 2551 ชะลอต่อเนื่องต่อไปอีกเพราะอัตราการเติบโตของการส่งออกกรอบรูปไม้ไทยมักจะเป็นไปในทิศทางเดียวกับอุปสงค์ของตลาดสหรัฐฯ ขณะที่ตลาดญี่ปุ่นที่เป็นตลาดสำคัญอันดับสามรองจาก

สหภาพยุโรป และสหรัฐฯ นั้นก็มีแนวโน้มที่เศรษฐกิจจะเผชิญกับความเสี่ยงที่จะชะลอตัว อันเป็นผลมาจากการหดตัวของการลงทุน ก็อาจจะมีผลให้ผู้บริโภคจำนวนไม่น้อยลดการจับจ่ายสินค้ากลุ่มของขวัญของตกแต่งบ้านลง และเลือกซื้อของที่ราคาถูกลงมากขึ้นโดยเฉพาะในตลาดระดับกลางถึงล่าง ทั้งนี้เนื่องจากผู้บริโภคจะมีพฤติกรรมที่ระมัดระวังค่าใช้จ่ายเพิ่มมากขึ้น ขณะที่กลุ่มสินค้าในตลาดระดับบนนั้น ผู้บริโภคก็อาจจะปรับเปลี่ยนมาซื้อสินค้าในตลาดระดับกลางที่ผลิตภายในประเทศตนเองทดแทนมากขึ้น หรืออาจจะมีการปรับเปลี่ยนพฤติกรรมการจับจ่ายด้วยการซื้อสินค้าในมูลค่า

วนิดา เลิศวรรณพงษ์, ไพรัช วงศ์ยุทธไกร, กาญจนา คุวัฒนะศิริ  
วารสารวิชาการอุตสาหกรรมศึกษา ปีที่ 4 ฉบับที่ 1 มกราคม - มิถุนายน 2553 (52-58)

เม็ดเงินต่อครั้งที่ลดลง ทั้งนี้เงินจะยังคงเป็นศูนย์กลางและแหล่งผลิตสินค้าการอบรูปไม้ที่ใหญ่ที่สุดในโลกต่อไป โดยอาศัยความได้เปรียบด้านต้นทุนแรงงานที่ต่ำกว่าเป็นจุดแข็งในการแข่งขัน ขณะที่โรมาเนียและอินโดนีเซียก็อาจจะก้าวขึ้นมามีบทบาทเพิ่มมากขึ้นในปี 2551 ด้วยความพร้อมด้านความอุดมสมบูรณ์ของวัตถุดิบอย่างไม้ และแรงงานฝีมือ ส่วนในด้านการตลาดไทยยังคงเสียเปรียบต่อฮ่องกง ซึ่งหากผู้ประกอบการและหน่วยงานที่เกี่ยวข้องไม่เร่งปรับกลยุทธ์การตลาดและพัฒนาสินค้าเพื่อรักษาส่วนแบ่งตลาดโดยเร็วอย่างจริงจัง ก็มีความเป็นไปได้ว่าในอนาคตอันใกล้สินค้าการอบรูปไม้ของไทยอาจจะมียุทธศาสตร์ลดลงได้ และยิ่งในภาวะที่การค้าโลกมีการเปิดเสรีทางการค้ากันมากขึ้น และคู่แข่งแต่ละรายของไทยต่างก็มุ่งหวังที่จะขยายการส่งออกในวงกว้างขึ้นเช่นกัน ก็อาจจะมีผลให้การขยายตัวของการผลิตการอบรูปของไทยสู่ตลาดใหม่ ๆ ไม่ถนัดนัก

จากการศึกษาข้อมูลดังกล่าว ผู้วิจัยจึงมีความสนใจที่จะออกแบบงานประดิษฐ์สำหรับกรอบรูปไม้ เพื่อให้มีความสวยงาม ตรงกับความต้องการของผู้บริโภค และยังเป็นการเพิ่มมูลค่าของผลิตภัณฑ์เพื่อรองรับด้านการตลาดที่มีอัตราการแข่งขันที่เพิ่มสูงขึ้น ปรับปรุงระบบการผลิตเพื่อลดต้นทุนการผลิตให้ต่ำที่สุด ทำการพัฒนาและปรับปรุงคุณภาพของผลิตภัณฑ์

### ความมุ่งหมายของการวิจัย

1. เพื่อออกแบบงานประดิษฐ์สำหรับกรอบรูปไม้ ให้เหมาะสมกับรูปภาพแต่ละประเภท
2. เพื่อประเมินคุณภาพของงานประดิษฐ์สำหรับกรอบรูปไม้ที่ออกแบบขึ้น ในด้านความสวยงาม ความคิดสร้างสรรค์ และความแข็งแรง

### ความสำคัญของการวิจัย

1. สามารถออกแบบงานประดิษฐ์สำหรับกรอบรูปไม้ที่ตรงกับความต้องการของผู้บริโภคมากขึ้น
2. เป็นแนวทางในการพัฒนาและปรับปรุงรูปสำหรับกรอบรูปไม้ให้มีคุณค่าเพิ่มมากขึ้น

3. ส่งเสริมให้นำความรู้ที่ได้ไปประยุกต์ใช้เพื่อสร้างรายได้หรือทำเป็นอาชีพเสริม หรือประกอบเป็นอาชีพอิสระได้

### ขอบเขตของการวิจัย

1. ขอบเขตด้านเนื้อหา  
ผู้วิจัยจะทำการออกแบบงานประดิษฐ์สำหรับกรอบรูปไม้ ชนิดแขวนผนัง โดยวัสดุที่ทำจากวัสดุธรรมชาติ ได้แก่ วัสดุอบแห้ง ดอกไม้กระดาษ เซรามิค หินกระดาษสา และแบบผสม
  2. ขอบเขตด้านประชากร  
ประเมินคุณภาพโดยผู้เชี่ยวชาญในด้านการออกแบบ จำนวน 3 ท่าน
  3. ขอบเขตด้านเวลา  
ผู้วิจัยกำหนดช่วงเวลาในการผลิตงานประดิษฐ์ในเดือน สิงหาคม พ.ศ. 2552 และเก็บข้อมูลจากการประเมินของกลุ่มตัวอย่างภายในเดือน กันยายน พ.ศ. 2552
- ตัวแปรที่ใช้ในการศึกษา
1. ตัวแปรอิสระ คือ งานประดิษฐ์สำหรับกรอบรูปไม้ที่ผู้วิจัยได้ออกแบบขึ้น แบ่งตามชนิดของวัสดุ
  2. ตัวแปรตาม คือ ความพึงพอใจของผู้บริโภคในงานประดิษฐ์สำหรับกรอบรูป ไม้ได้แก่
    - 2.1 มีความสวยงาม
    - 2.2 มีความคิดสร้างสรรค์
    - 2.3 มีความแข็งแรง

### สมมติฐานในการวิจัย

งานประดิษฐ์สำหรับกรอบรูปไม้ที่ผู้วิจัยได้ออกแบบขึ้น มีความสวยงาม มีความคิดสร้างสรรค์ และมีความแข็งแรง อยู่ในเกณฑ์คุณภาพดี ตรงกับความต้องการของผู้บริโภค

### สรุปผลการวิจัย

1. การวิจัยการออกแบบงานประดิษฐ์สำหรับกรอบรูปไม้แขวนผนัง ครั้งนี้ผู้วิจัยได้แบ่งกระบวนการวิจัยออกเป็น 6 ขั้นตอนดังนี้

วนิดา เลิศวรรณพงษ์, ไพรัช วงศ์ยุทธไกร, กาญจนา คุวัฒนะศิริ  
วารสารวิชาการอุตสาหกรรมศึกษา ปีที่ 4 ฉบับที่ 1 มกราคม - มิถุนายน 2553 (52-58)

1.1 ศึกษาข้อมูลและกำหนดขอบเขตในการออกแบบงานประดิษฐ์ โดยรวบรวมข้อมูลจากเอกสาร งานแสดงสินค้า รวมทั้งข้อมูลจากประสบการณ์ในการปฏิบัติงานของผู้วิจัยเอง

1.2 ออกแบบงานประดิษฐ์สำหรับกรอบรูปโซว์ ผู้วิจัยจะทำการออกแบบงานประดิษฐ์สำหรับกรอบรูปโซว์ ชนิดแขวนผนัง โดยวัสดุที่ทำจากวัสดุธรรมชาติ ได้แก่ วัสดุอบแห้ง ดอกไม้กระดาษ เซรามิค หิน กระดาษสา และแบบผสม

1.3 ประเมินแบบงานประดิษฐ์สำหรับกรอบรูปโซว์ นำแบบสำหรับงานประดิษฐ์ที่ได้ทำการร่างไว้ในแต่ละประเภทให้ผู้เชี่ยวชาญเป็นผู้ประเมินเพื่อเลือกแบบให้เหลือประเภทละ 1 แบบ

1.4 สร้างชิ้นงานประดิษฐ์สำหรับกรอบรูปโซว์ นำแบบร่างที่ผ่านการประเมินจากผู้เชี่ยวชาญ เข้าสู่กระบวนการสร้างงานประดิษฐ์

1.5 สร้างแบบประเมินงานประดิษฐ์สำหรับกรอบรูปโซว์ โดยมีเนื้อหาตามเกณฑ์ที่ใช้ในการประเมินความพึงพอใจงานประดิษฐ์สำหรับกรอบรูปใน 3 ด้านดังนี้ คือ ความสวยงาม ความคิดสร้างสรรค์ และมีความแข็งแรง

1.6 การวิเคราะห์ข้อมูล วิเคราะห์ข้อมูลคุณภาพของกรอบรูปโซว์ทั้ง 3 ด้าน แล้วนำข้อมูลจากแบบประเมินที่ได้มาตรวจสอบความสมบูรณ์ เพื่อทำการประมวลผลและวิเคราะห์ด้วยคอมพิวเตอร์สำเร็จรูป

2. ผลการวิเคราะห์ข้อมูลกรอบรูปโซว์ทั้ง 6 แบบ มีดังนี้

2.1 คุณภาพของงานประดิษฐ์กรอบรูปโซว์แบบเซรามิก พบว่า มีคุณภาพโดยรวมอยู่ในระดับคุณภาพดี มีค่าเฉลี่ยเท่ากับ 4.50 โดยคุณภาพด้านความแข็งแรงมีคุณภาพมากที่สุด มีค่าเฉลี่ยเท่ากับ 4.73 รองลงมาคือด้านความสวยงาม ค่าเฉลี่ยเท่ากับ 4.53 และด้านความคิดสร้างสรรค์ มีค่าเฉลี่ยเท่ากับ 4.23 ตามลำดับ

2.2 คุณภาพของงานประดิษฐ์กรอบรูปโซว์แบบหิน พบว่า มีคุณภาพโดยรวมอยู่ในระดับคุณภาพดี มีค่าเฉลี่ยเท่ากับ 4.50 โดยคุณภาพด้านความแข็งแรงมีคุณภาพมากที่สุด มีค่าเฉลี่ย 4.76 รองลงมาคือด้านความ

สวยงาม ค่าเฉลี่ยเท่ากับ 4.50 และด้านความคิดสร้างสรรค์ มีค่าเฉลี่ย เท่ากับ 4.23 ตามลำดับ

2.3 คุณภาพของงานประดิษฐ์กรอบรูปโซว์แบบกระดาษ พบว่า มีคุณภาพโดยรวมอยู่ในระดับคุณภาพดีมาก มีค่าเฉลี่ยเท่ากับ 4.93 โดยคุณภาพด้านความสวยงามมีคุณภาพมากที่สุด มีค่าเฉลี่ย 4.96 รองลงมาคือด้านความคิดสร้างสรรค์ ค่าเฉลี่ยเท่ากับ 4.93 และด้านความแข็งแรง มีค่าเฉลี่ยเท่ากับ 4.90 ตามลำดับ

2.4 คุณภาพของงานประดิษฐ์กรอบรูปโซว์แบบดอกไม้กระดาษ พบว่า มีคุณภาพโดยรวมอยู่ในระดับคุณภาพดีมาก มีค่าเฉลี่ยเท่ากับ 4.78 โดยมีคุณภาพด้านความคิดสร้างสรรค์มากที่สุด มีค่าเฉลี่ย 4.86 รองลงมาคือด้านความแข็งแรง มีค่าเฉลี่ย 4.76 และด้านความสวยงาม มีค่าเฉลี่ย 4.73 ตามลำดับ

2.5 คุณภาพของงานประดิษฐ์กรอบรูปโซว์แบบผสมผสาน พบว่า มีคุณภาพโดยรวมอยู่ในระดับคุณภาพดี มีค่าเฉลี่ยเท่ากับ 4.35 โดยมีคุณภาพด้านความแข็งแรงมากที่สุด มีค่าเฉลี่ย 4.76 รองลงมาคือด้านความสวยงาม มีค่าเฉลี่ย 4.46 และด้านความคิดสร้างสรรค์ มีค่าเฉลี่ย 3.83 ตามลำดับ

2.6 คุณภาพของงานประดิษฐ์กรอบรูปโซว์แบบวัสดุอบแห้งธรรมชาติ พบว่า มีคุณภาพโดยรวมอยู่ในระดับคุณภาพดีมาก มีค่าเฉลี่ยเท่ากับ 4.25 โดยมีคุณภาพด้านความแข็งแรงมากที่สุด มีค่าเฉลี่ย 4.76 รองลงมาคือด้านความสวยงาม มีค่าเฉลี่ย 4.10 และด้านความคิดสร้างสรรค์ มีค่าเฉลี่ย 3.90 ตามลำดับ

## อภิปรายผล

การออกแบบงานประดิษฐ์สำหรับกรอบรูปโซว์แขวนผนัง และการประเมินคุณภาพของชิ้นงาน พบว่ามีคุณภาพอยู่ในระดับดี ตรงตามวัตถุประสงค์ที่ได้กำหนดไว้ ทั้งนี้เนื่องมาจากผู้วิจัยได้ดำเนินการสร้างชิ้นงานตามแผนการทำงานที่ได้กำหนดไว้ และยึดหลักในการออกแบบผลิตภัณฑ์ที่เป็นเกณฑ์ในการกำหนด คุณสมบัติผลิตภัณฑ์ที่ดีเอาไว้ว่า ควรจะมีองค์ประกอบอะไรบ้างแล้วใช้ความคิดสร้างสรรค์วิธีการต่างๆ ที่ได้กล่าวมา เสนอแนวคิดให้ผลิตภัณฑ์มีความ

วนิดา เลิศวรรณพงษ์, ไพรัช วงศ์ยุทธไกร, กาญจนา คุวัฒนะศิริ  
วารสารวิชาการอุตสาหกรรมศึกษา ปีที่ 4 ฉบับที่ 1 มกราคม - มิถุนายน 2553 (52-58)

เหมาะสมตามหลักการออกแบบ โดยหลักการออกแบบ  
ผลิตภัณฑ์มีอยู่ 9 ประการ (สาคร คันธโชติ: 2529) คือ

1. หน้าที่ใช้สอย
2. ความปลอดภัย
3. ความแข็งแรง
4. ความสะดวกสบายในการใช้
5. ความสวยงาม
6. ราคาพอสมควร
7. การซ่อมแซมง่าย
8. วัสดุและการผลิต
9. การขนส่ง

ทั้งนี้ในการออกแบบผลิตภัณฑ์งานประดิษฐ์  
สำหรับกรอบรูปโซวแขวนผนัง จึงเกี่ยวข้องกับปัจจัยหลาย  
ด้านซึ่งควรจะได้พิจารณา คือ

1. ความสัมพันธ์กับคุณภาพของผลิตภัณฑ์ ซึ่ง  
จำเป็นต้องพิจารณาดังคุณภาพของผลิตภัณฑ์เป็นประการ  
แรกเพื่อจะได้ออกแบบให้ได้ความคงทนถาวรมากน้อย หรือ  
ให้เหมาะสมกับการใช้เพียงชั่วคราวของผลิตภัณฑ์นั้น และ  
การออกแบบจะต้องคำนึงถึงวัสดุและเวลาการผลิตไปพร้อม  
กัน ถ้าออกแบบโดยไม่ได้ออกแบบถึงคุณภาพตามเป้าหมายของ  
การผลิตแล้วก็ไม่สามรถออกแบบผลิตภัณฑ์ที่เหมาะสมได้

2. ความสัมพันธ์กับวัสดุและกระบวนการ การ  
ผลิตสิ่งของเครื่องใช้หรือผลิตภัณฑ์ กำลังการผลิตเพื่อให้ได้  
ผลิตภัณฑ์จำนวนมาก มีความจำเป็นยิ่ง เครื่องมือที่ใช้ในการ  
ผลิตเช่น เครื่องจักรกล หรือเครื่องทุ่นแรงอื่น ๆ ย่อม  
เหมาะสมกับวัสดุอย่างหนึ่ง ทำให้การออกแบบผลิตภัณฑ์  
ต้องพิจารณาดังวัสดุและกระบวนการผลิตไปพร้อมกัน

3. ความสัมพันธ์กับความต้องการของผู้บริโภค  
อาจจะพิจารณาได้ 2 แง่คือความต้องการที่สอดคล้องกับชีวิต  
ความเป็นอยู่ กับการสอดคล้องกับสภาพเศรษฐกิจ เนื่องจาก  
ความต้องการที่สอดคล้องกับสภาพความเป็นอยู่เป็นความ  
ต้องการที่เหมาะสมกับสภาพวัฒนธรรม รสนิยม และการใช้  
ผลิตภัณฑ์นั้น ๆ ความต้องการของผู้บริโภคยังเกี่ยวข้องกับ  
สภาพเศรษฐกิจโดยตรงอีกด้วย ถ้าสภาพสังคมที่กำลัง  
เศรษฐกิจตกต่ำการออกแบบผลิตภัณฑ์ที่มีคุณภาพสูง ราคา  
สูง สินค้าฟุ่มเฟือย หรือเน้นความงามทางการออกแบบมาก

จนผลิตภัณฑ์นั้นราคาสูง การออกแบบเช่นนี้อาจจะไม่  
สอดคล้องกับความต้องการของผู้บริโภคได้

4. การออกแบบที่สัมพันธ์กับหน้าที่ใช้สอย เป็น  
สิ่งจำเป็นที่ผู้ออกแบบจะต้องพิจารณา แม้การออกแบบ  
ผลิตภัณฑ์ที่มีเครื่องกลไกซับซ้อน ผู้ออกแบบจะไม่รู้ระบบ  
การทำงานของผลิตภัณฑ์นั้นทั้งหมด ก็ควรจะรู้การทำงานของ  
ผลิตภัณฑ์ในส่วนที่เกี่ยวข้องกับการออกแบบ หรือแม้แต่  
การออกแบบผลิตภัณฑ์ที่ไม่เกี่ยวข้องกับเครื่องกลไก  
ผู้ออกแบบจะต้องทำความเข้าใจกับหน้าที่ใช้สอยเป็นประการ  
สำคัญด้วย

5. คุณค่าทางความงาม เพื่อให้ผู้ออกแบบ  
ตระหนักถึงความงามที่เด่นชัดร่วมสมัย และมีความคิด  
สร้างสรรค์แทรกอยู่ในการออกแบบแต่ละชิ้น ความประณีต  
บรรจงในการออกแบบหรือในผลิตภัณฑ์เป็นคุณค่าส่วนหนึ่ง  
ของความงามอีกด้วย

### ข้อเสนอแนะ

ข้อเสนอแนะในการนำผลวิจัยไปใช้

1. การออกแบบงานประดิษฐ์สำหรับกรอบรูปโซว  
ควรเพิ่มในเรื่องสีสนให้มากขึ้น เพื่อให้มีความหลากหลาย  
และแตกต่างออกไป

2. การออกแบบควรให้ความสำคัญในเรื่องของ  
ความแข็งแรงให้มากยิ่งขึ้น โดยการเลือกวัสดุประกอบที่  
เหมาะสม

3. ควรศึกษาเพิ่มเติมในเรื่องของรูปแบบ เช่น  
เพิ่มเติมในเรื่องของลวดลายให้มีความทันสมัยมากขึ้น

ข้อเสนอแนะในการวิจัยครั้งต่อไป

1. ศึกษาเพิ่มเติมเกี่ยวกับความต้องการของ  
ตลาดประกอบ เพื่อให้การออกแบบและการผลิตชิ้นงาน  
ออกมามีคุณภาพตรงตามความต้องการของตลาดทั้งในและ  
ต่างประเทศอย่างแท้จริง

2. ควรทำการศึกษาความต้องการของลูกค้าก่อน  
ทำการออกแบบ โดยอาจทำแบบสำรวจขึ้นเพื่อให้ได้  
ผลิตภัณฑ์ที่ตรงตามความต้องการมากที่สุด

วนิดา เลิศวรรณพงษ์, ไพรัช วงศ์ยุทธไกร, กาญจนา คูวัฒนะศิริ  
วารสารวิชาการอุตสาหกรรมศึกษา ปีที่ 4 ฉบับที่ 1 มกราคม - มิถุนายน 2553 (52-58)

### บรรณานุกรม

- [1.] วรพงศ์ วิชาดีอุดมพงศ์. (2539). *ออกแบบตกแต่ง*.  
กรุงเทพฯ: ศิลปาบรรณาการ.
- [2.] วิรัตน์ พิชญ์ไพบูลย์. (2527). *การออกแบบเครื่อง  
เรือนสมัยใหม่*. สำนักพิมพ์จุฬาลงกรณ์ มหาวิทยาลัย  
กรุงเทพฯ.
- [3.] วัฒนะ จุฑะวิภาต. (2527). *การออกแบบ*. บริษัทสาร  
มวลชน จำกัด. กรุงเทพฯ.
- [4.] สาคร คันธโชติ. (2528). *การออกแบบและพัฒนา  
ผลิตภัณฑ์*. กรุงเทพมหานคร: สำนักงานพิมพ์โอ  
เดียนส์โตร์.