

บทประพันธ์เพลง “ตลาดน้ำอโยธยา” สำหรับ เปียโน ไวโอลิน และ คลาริเน็ต¹

Composition “Ayothaya Floating Market” for Piano, Violin and Clarinet

รุจิภาส ภูธนัญญฤทธิ์²

RUJIPAS PHUDHANUN-NARUEPAT

บทคัดย่อ

บทประพันธ์เพลง “ตลาดน้ำอโยธยา” เป็นผลงานสร้างสรรค์ประเภทดนตรีเชิงพรรณนาที่บรรยายถึง อดีตอันรุ่งเรืองของอารยธรรมอโยธยา-ธนบุรี มีอายุครบ 250 ปี นับเป็นมรดกทางศิลปวัฒนธรรม ทำให้ส่งเสริมการท่องเที่ยวตลาดน้ำอโยธยา การสร้างสรรค์ผลงานในรูปแบบของดนตรีเชิงพรรณนา ซึ่งมีการผสมผสาน แนวคิด และหลักการระหว่างบูรณาการดนตรีตะวันตกกับดนตรีไทย เพื่อสะท้อนวิถีชีวิตชาวบ้านการผสมผสาน แนวเพลงดนตรีร่วมสมัยสำหรับวงแชมเบอร์มิวสิกประกอบด้วย เครื่องดนตรีคลาริเน็ต ไวโอลิน และเปียโน มีความยาว 28 นาที มีท่วงทำนองที่ใช้โน้ตขั้นคู่เสียงในแบบบันไดเสียงไดโตนิก และโครมาติก การใช้คอร์ดเรียง ซ้อนขั้นคู่เสียง การแปรทำนอง และลีลาแบบโพลิโฟนี เฮเทโรโฟนี ผสมผสานการเรียบเรียงดนตรี และเทคนิค ในการบรรเลง เดี่ยวสอดแทรกกับดนตรีพื้นหลัง เพื่อสะท้อนเรื่องราวเกี่ยวกับตลาดน้ำอโยธยา การนำเสนอ เทคนิคแนวคิดในการประพันธ์เพลงที่มีการบูรณาการแนวใหม่สร้างสรรค์ เพื่อให้เป็นผลงานวิชาการทางด้าน การประพันธ์เพลง

คำสำคัญ: การประพันธ์เพลง, ตลาดน้ำ, อโยธยา, ดนตรีร่วมสมัย

Abstract

The music composition “Ayothaya Floating Market” is a descriptive music that narrates about the great time of Ayutthaya-Thonburi and their civilization in the past, and also to recognize the 250th anniversary of Ayutthaya-Thonburi, which is a cultural heritage and promoting the Ayothaya Floating Market tourism. The music composition is composed in the form of descriptive music and combined thoughts and concept of Western music and Thai music to reflect the folkways. The contemporary music has been combined for the chamber music that includes of clarinet, violin, and piano; time duration 28 minutes.

¹ บทประพันธ์เพลง : ตลาดน้ำอโยธยา สำหรับ เปียโน ไวโอลิน และคลาริเน็ต ได้มีการนำเสนอผลงานวิจัย ครั้งแรกในการประชุมวิชาการระดับชาติ ครั้งที่ 2 ศิลปะ 4.0 (The 2nd National Fine Art Conference : The Arts 4.0) ณ อาคารนวัตกรรม ศาสตราจารย์สาโรช บัวศรี มหาวิทยาลัย ศรีนครินทรวิโรฒ และจากการนำเสนอทำให้ผู้วิจัยได้นำผลงาน ไปพัฒนาปรับปรุงและเพื่อให้ความสมบูรณ์ยิ่งขึ้น

² อาจารย์ประจำสาขาดนตรีสากล คณะมนุษยศาสตร์และสังคมศาสตร์ มหาวิทยาลัยราชภัฏพระนครศรีอยุธยา

The composition has the delightful harmony from blending of the interval of Diatonic, Chromatic scale while various techniques have been applied into the rhythm i.e. Stacked Chords, compound melody, variation, polyphony and heterophony. Integrating the music arrangement, technique of solo playing, and music textures to reflect the rustic stories in the Ayothaya floating market. Technique and idea of this music is to present new way of the music composition craft and also for the purpose of creating the academic work.

Keyword: Music composition, Ayothaya, Floating market, Contemporary music

1. บทนำ

ในปัจจุบันอาจกล่าวได้ว่ายุคโลกาภิวัตน์ และสาเหตุปัจจัยในเรื่องของความเจริญก้าวหน้าของระบบเทคโนโลยีสารสนเทศ ที่มีการพัฒนาอย่างก้าวกระโดด จึงส่งต่อการเปลี่ยนแปลงไปอย่างรวดเร็ว เพื่อให้สอดคล้องกับแผนพัฒนาประเทศไทยส่งผลต่อการพัฒนา สถาบันการศึกษาทำให้ต้องมีการปรับเปลี่ยนกลยุทธ์กับการเรียนรู้ในยุคแห่งศตวรรษที่ 21 ที่ยืดหยุ่น แต่ในความเป็นจริงของชีวิตมนุษย์เรายังต้องมีความสัมพันธ์กับสิ่งแวดล้อมทางธรรมชาติศิลปะความงามที่มนุษย์มีการสื่อสาร และสืบทอดเป็นมรดกทางวัฒนธรรม และดนตรีก็ยังคงมีความสำคัญต่อการดำเนินชีวิตที่จะสังเกตเห็นได้จากประวัติศาสตร์ยุคต่างๆ ซึ่งในดนตรีได้มีการเปลี่ยนแปลงพัฒนาการ เพื่อให้บรรลุวัตถุประสงค์ของการใช้ประโยชน์จากดนตรีโดยมีการคำนึงถึงความเหมาะสมตามพื้นที่เวลา และสถานการณ์ในปัจจุบัน ซึ่งวิบูลย์ ตระกูลอุ้น³ “ได้อธิบายไว้ว่าดนตรีมีวิวัฒนาการมาหลายศตวรรษตั้ง แต่อดีตจนถึงปัจจุบัน ดนตรีที่มีปรากฏอยู่ในทุกวัฒนธรรมต่างๆ ทั่วโลกแม้ว่าดนตรีจากวัฒนธรรมต่างๆ จะมีลักษณะเหมือนกันคล้ายกัน หรืออาจแตกต่างกัน แต่เมื่อพิจารณาภาพกว้างด้านลักษณะเฉพาะของดนตรี สามารถแบ่งออกเป็นสองกลุ่ม ได้แก่ กลุ่มของดนตรีวัฒนธรรมตะวันตก (Western Music) และกลุ่มดนตรี วัฒนธรรมนอกตะวันตก (Non-Western Music) ความแตกต่าง ซึ่งเห็นได้ชัดเจนระหว่างดนตรีสองวัฒนธรรม คือการให้ความสำคัญกับการใช้เสียงประสาน”

บทประพันธ์เพลง”ตลาดน้ำอโยธยา”เป็นรูปแบบดนตรีเชิงพรรณนา ซึ่งผู้ประพันธ์เพลงจะใช้จินตนาการเพื่อจะสะท้อนเรื่องราวแง่มุมทางดนตรีหรือทิวทัศน์แนวคิดของดนตรีตะวันตกในแนวดนตรีร่วมสมัย โดยมีการใช้แนวคิดเชิงทฤษฎี และเทคนิคการประพันธ์ ผู้วิจัยมีการเสนอแนวคิดที่มีการผสมผสานในเชิงการท่องเที่ยว เพื่อเชิญชวนผู้ที่สนใจเข้ามาสัมผัสในความงดงามของศิลปะ สถาปัตยกรรม วัฒนธรรม ซึ่งผู้วิจัยได้นำมาเป็นส่วนสำคัญในการสร้างแรงบันดาลใจ บูรณาการสร้างสรรคให้เป็นผลงานดนตรีร่วมสมัยที่มีนัยสำคัญของการส่งเสริม อนุรักษ์วัฒนธรรมของชาติ และมีการเผยแพร่ผลงานสร้างสรรค์ในเชิงประจักษ์ เพื่อให้เป็นที่ยอมรับในเชิง วิชาการทางด้านดนตรี การพัฒนาต่อยอดองค์ความรู้ในการสร้างสรรค์ผลงานดนตรีต่อไป

2. วัตถุประสงค์ของการวิจัย

1. เพื่อสร้างสรรค์ผลงานบทประพันธ์เพลงที่มีเอกลักษณ์ และส่งเสริมการท่องเที่ยวตลาดน้ำอโยธยา
2. เพื่อเป็นองค์ความรู้จากผลงานเพลง ในอีกหนึ่งรูปแบบของงานวิชาการด้านการประพันธ์เพลง

³วิบูลย์ ตระกูลอุ้น. (2558). ดนตรีศตวรรษที่ 20. หน้า 3.

3. ประโยชน์ของการวิจัย

ในเชิงสังคมเป็นการนำเสนอผลงานสร้างสรรค์ในรูปแบบของดนตรีเชิงพรรณนา เพื่อสื่อสารให้เกิดจินตนาการ ในการรับรู้เรื่องราวของสถานที่ท่องเที่ยวตลาดน้ำอโยธยา ของจังหวัดพระนครศรีอยุธยา เพื่อนำมาสร้างสรรค์ผลงานบทประพันธ์เพลงที่ส่งเสริมการท่องเที่ยวตลาดน้ำอโยธยา

โดยผู้สร้างสรรค์ผลงานได้นำเสนอผลงานไว้ในเชิงศิลปวัฒนธรรมด้วยดนตรีการสร้างสุนทรียศาสตร์นิยมผสมผสานกับวัฒนธรรมสากล เพื่อนำกฎเกณฑ์ด้วยศาสตร์แห่งความรู้ กระบวนการ คุณค่าของมนุษย์ และการสืบสานมรดกทางวัฒนธรรม เพื่อเพิ่มมูลค่าทางสังคมด้วยศิลปวัฒนธรรมของชาติ

4. ผลสำเร็จและความคุ้มค่าของการวิจัยที่คาดว่าจะได้รับ

จากการเผยแพร่ผลงานวิจัยสร้างสรรค์ทางดนตรี ซึ่งจะเป็นองค์ความรู้ในเชิงวิชาการด้านดนตรีเกี่ยวกับ การประพันธ์เพลงร่วมสมัยรูปแบบของดนตรีเชิงพรรณนาที่ได้มีการบูรณาการศาสตร์ทางด้านดนตรีไทยกับดนตรี ตะวันตกที่มีเอกลักษณ์ นอกจากนั้นชื่อของบทประพันธ์เพลง ทุกครั้งในการแสดงดนตรีหรือมีผู้ชมผู้ฟังในผลงาน การประพันธ์เพลง “ตลาดน้ำอโยธยา” จะเป็นการส่งเสริมและประชาสัมพันธ์ในเรื่องสถานที่ท่องเที่ยวของจังหวัดพระนครศรีอยุธยา ในอีกมิติของการสื่อสารจากผลงานวิจัยสร้างสรรค์ทางดนตรี

5. ขอบเขตของการวิจัยสร้างสรรค์

ศึกษาแนวเพลงดนตรีในยุคโรแมนติกดนตรีร่วมสมัยถึงปัจจุบันการศึกษาท่วงทำนองบทเพลงไทยเดิมในสมัยอยุธยา และศึกษาเทคนิคการบรรเลงของเครื่องดนตรีตะวันตกในรูปแบบของวงแชมเบอร์มิวสิก โดยให้ผลงานบทประพันธ์ในลักษณะของดนตรีเชิงพรรณนา ซึ่งผู้วิจัยได้มีเพิ่มเติมเทคนิคการประพันธ์จากเดิมและพัฒนาให้มีสีท่อนเพลงในช่วงเวลา “ช่วงรุ่งอรุณ ช่วงสาย ช่วงบ่าย และช่วงค่ำ” จึงทำให้ผลงานเพลงมีความยาวประมาณ 28 นาที

ดนตรีเชิงพรรณนา (Program Music) เป็นผลงานสร้างสรรค์บทประพันธ์เพลงซึ่งผู้ประพันธ์จะบรรยาย ถึงภาพจินตนาการด้วยการใช้ “เสียง” ของเครื่องดนตรีโดยใช้แนวคิดทฤษฎีด้านดนตรีและการประพันธ์เพลง ด้วยการผสมผสาน เพื่อที่จะสื่อสารเรื่องราว มิติมุมมองในบทเพลง ซึ่งเป็นผลมาจากแรงบันดาลใจหรือความ ประทับใจ บทเพลงที่คีตกวีได้พยายามถ่ายทอดเนื้อความมาจากคำประพันธ์หรือบทร้อยกรอง (Poem) ต่างๆ ผ่านผลงานทางเสียงดนตรีอย่างปราณีต

แนวเพลงดนตรียุคโรแมนติก (Romantic) ยุคสมัยนี้มีความเป็นอิสระในการสร้างสรรค์ผลงานของคีตกวีในที่แสดงออกถึงความรู้สึกนึกคิดการใช้อารมณ์จินตนาการ ซึ่งจะมีความแตกต่างกับดนตรีในยุคคลาสสิก ที่มุ่งเน้นในการสร้างความงามตามแบบแผนวิธีการ เป็นช่วงลักษณะที่เปลี่ยนไปอยู่ภายใต้อิทธิพลของ “ลัทธิชาติ นิยม” (Nationalism) อาจจะมีลักษณะความแตกต่าง ที่ตรงกันข้ามกับแนวดนตรีคลาสสิก ซึ่งในแนวของดนตรี คลาสสิกมักจะเน้นที่รูปแบบที่มีความชัดเจน

แนวคิดระบบโทแนลิตีและการประสานเสียง วิบูลย์ ตระกูลฮุ้น⁴ ได้อธิบายไว้ว่า “ดนตรีสมัยนิยมไม่จำเป็นต้องอยู่ในกรอบของแบบแผนดั้งเดิมอีกต่อไป คอร์ดประเภทเมเจอร์ ไมเนอร์ คอร์ดทบเจ็ด คอร์ดอื่น ๆ ที่สร้างขึ้นจากการเรียงซ้อนคู่สาม (Tertian Chord) บนบันไดเสียง ซึ่งใช้ในดนตรียุคก่อนยังคงมีอยู่ แต่เพิ่มคอร์ดจำนวนมาก ตามโครงสร้างและแนวคิดใหม่...เพื่อเป็นแนวทางเลือกใหม่ สำหรับนักประพันธ์เพลง เช่น คอร์ดคู่สองเรียงซ้อน (Secundal Chord) คอร์ดคู่สี่เรียงซ้อน (Quartal Chord) คอร์ดคู่ห้าเรียงซ้อน (Quintal Chord) คอร์ดพอลิ (Polychord) คอร์ดมิสติก (Mystic Chord) คอร์ดพิทรูชกา (Petrishka) และกลุ่มเสียง คลัสเตอร์ (Tone Clusters)...รูปแบบจังหวะของดนตรีร่วมสมัยเริ่มซับซ้อนมากขึ้นผู้ประพันธ์พยายามคิดค้น ลักษณะจังหวะแบบใหม่ ๆ ซึ่งได้รับอิทธิพลด้านรูปแบบจังหวะมาจากดนตรีตะวันออก...วิธีการจัดการกับ จังหวะของนักประพันธ์เพลงร่วมสมัย เพื่อสร้างความรู้สึกใหม่สำหรับจังหวะดนตรี การเน้นที่ไม่ปกติ และไม่สมมาตร ทำให้ไม่สามารถคาดเดาการดำเนินไปของดนตรีได้ สิ่งเหล่านี้เปรียบเสมือนกับการสร้างพลัง ขับเคลื่อน และความตื่นเต้นให้กับผลงานดนตรีมากขึ้น”

ดนตรีอิมเพรสชันนิสต์ (Impressionist music) ณรงค์ฤทธิ์ ธรรมบุตร⁵ ได้อธิบายไว้ว่า เป็นลักษณะผลงาน ดนตรีของกลุ่มนักประพันธ์เพลงกลุ่มหนึ่งในช่วงปลายศตวรรษที่สิบเก้า ที่ความพยายามหลีกเลี่ยงวิธีการของ ดนตรีอิงกฏแจเสียงการถูกทำให้คุมเครือด้วยการใช้บันไดเสียงและโหมดอื่น ๆ ตลอดจนถึงการตัดความสำคัญ ของโทนิคและโดมิแนนท์ ประโยคเพลง และเคเดนซ์ก็ยังถูกทำให้คุมเครือ มีการใช้เทคนิคอื่น ๆ เพื่อสร้างสีสันของ บทเพลง เช่น การแปลงคอร์ด การเพิ่มโน้ตในคอร์ด และการสร้างคอร์ดในแบบที่ไม่เคยมีใช้ในดนตรีอิงกฏแจ เสียง ดังนั้นดนตรีอิมเพรสชันนิสต์จึงมีอิสระมาก ดนตรีมุ่งเน้นที่จะเป็นการสร้างสรรค์เฉพาะตัวของผู้ประพันธ์เพลง เมื่อเปรียบเทียบกับดนตรีสิบสองเสียงแล้ว จะพบว่าดนตรีสิบสองเสียงเป็นผลผลิตโดยตรงของการใช้โครมาติก ในบทเพลง ซึ่งก็เป็นการพัฒนาจากดนตรีอิงกฏแจเสียง ในขณะที่ดนตรีอิมเพรสชันนิสต์เป็นการต่อต้านดนตรี โรแมนติก และเทคนิคดนตรีแนวนี้ไม่ได้จำกัดอยู่เพียงนักประพันธ์เพลงฝรั่งเศสเท่านั้น แต่ยังมีอิทธิพลไปสู่ นักประพันธ์เพลงชาติอื่นๆ

ระบบนีโอโทแนลิตี และการดำเนินของการประสานเสียง เมื่อสงครามโลกครั้งที่หนึ่งได้สิ้นสุดดนตรีตะวันตกได้มีการเปลี่ยนแปลงหลายประการสำคัญ เช่นการค้นพบระบบดนตรีสิบสองเสียง สำหรับดนตรี ไร้กฏแจเสียงของโซเนเบิร์ก ซึ่งมีอิทธิพลกับนักประพันธ์เพลงจำนวนมาก แต่ก็มีนักประพันธ์เพลงบางกลุ่มได้ใช้แบบแผนการประพันธ์ จาก ศตวรรษที่สิบเก้าหรือดนตรีโรแมนติก ดนตรีแนวใหม่นี้รู้จักกันในกระแสดนตรีคลาสสิกใหม่ (Neo-Classicism) ซึ่งถือว่าเป็นแนวดนตรีกลุ่มใหญ่กลุ่มหนึ่งในศตวรรษที่ยี่สิบไม่แพ้ดนตรีซีเรียล ซึ่งจะสรุป แนวทางของดนตรีแนวนี้ได้คือ 1) มีสังคีตลักษณ์ที่ชัดเจน 2) มีการจัดระบบเสียงที่ยังคงให้ความสำคัญแก่ศูนย์กลางเสียง (Tonal center) หรือใช้ระบบอินกฏแจเสียงแบบใดแบบหนึ่ง 3) ใช้เทคนิคการ ประพันธ์เพลงในยุคก่อนยุคโรแมนติก 4) ให้ความสำคัญกับดนตรีบริสุทธิ์มากกว่าดนตรีเชิงพรรณนา 5) ทิศทางในการพัฒนาโมทีฟแบบระนาบเดียวคล้ายคลึงกับดนตรียุคบาโรกและยุคคลาสสิก...นักประพันธ์เพลงคลาสสิก

⁴วิบูลย์ ตระกูลฮุ้น. (2558). ดนตรีศตวรรษที่ 20. หน้า 27-28.

⁵ณรงค์ฤทธิ์ ธรรมบุตร. (2552). การประพันธ์เพลงร่วมสมัย. หน้า 46, 77-79.

ใหม่จะปฏิเสธดนตรีไร้กฎแฉเสียง และพยายามจะพัฒนาระบบกฎแฉเสียงอันใดอันหนึ่งขึ้นมา ดังนั้นในคำว่ายิงกฎแฉเสียงในศตวรรษที่ยี่สิบจะมีความหมายกว้างขวางกว่าที่เคยเป็นในศตวรรษที่ยี่สิบแปด และสิบเก้า หมายถึง ระบบการจัดเสียงแบบใดก็ได้ที่ยังคงอ้างอิงถึงศูนย์กลางเสียง

ระบบนีโอโทนาลิตี “การเปลี่ยนแปลงของระบบนีโอโทนาลิตีได้เกิดขึ้นกับนักประพันธ์เพลงบางกลุ่ม โดยเฉพาะนักประพันธ์ดนตรีเพื่อศิลปะ (Art Music) เท่านั้น อย่างไรก็ตามนักประพันธ์เพลงร่วมสมัยสามารถใช้ระบบการจัดเสียงแบบต่างๆให้เหมาะสมกับภาษาดนตรีของตนเองได้”...การสร้างศูนย์กลางเสียง (Tonal center) โดยใช้วิธีแอสซอร์ชัน (Assertion) ซึ่งหมายถึงศูนย์กลางเสียง ถูกกำหนดโดยการใช้การซ้ำหรือเน้นด้วยโน้ตเพเดิล ออสตินาโต้ (Ostinato) หรือแม้กระทั่งการใช้เซตของชั้นระดับเสียงเฉพาะและเทคนิคอื่นๆ

จากการศึกษาและวิเคราะห์ข้อมูลเกี่ยวข้องกับแนวเพลงดนตรีในองค์ความรู้ต่างๆ ในขอบเขตที่กำหนดไว้ เพื่อประโยชน์นำมาเป็นแนวทางในการพัฒนาต่อยอดในแนวคิด เทคนิคสำคัญ ๆ กระบวนการสร้างผลงานเพลงอย่างมีหลักการ เพื่อสร้างสรรค์บทประพันธ์เพลงร่วมสมัยตามวัตถุประสงค์ของการวิจัย

สังคีตลักษณะรอนโด ฌ็อง-ฌัก ฟันท์เจอร์ริญ⁶ ได้อธิบายไว้ว่า รอนโด (Rondo) เป็นภาษาอิตาลี ตรงกับคำภาษาอังกฤษว่า Round แปลว่ากลมมนเวียนหรือวนรอบในที่นี้หมายถึงสังคีตลักษณะที่จะมีการนำเสนอในทำนองหลัก กลับมาบรรเลงหลายครั้งจะสลับกับทำนองหรือตอนที่ต่าง จะอยู่ในอัตราจังหวะเร็วมีชีวิตชีวา สนุกสนาน ทำนองหลักต้องเป็นทำนองที่จำง่าย เมื่อทำนองถูกบรรเลงซ้ำผู้ฟังจะสามารถนึกออกได้ทันที

สังคีตลักษณะรอนโดมีการพัฒนามาจากสังคีตลักษณะริตมัลโล (Ritlmello form) ของยุคบาโรก ซึ่งเป็นรูปแบบ การประพันธ์เพลงที่มีการสลับกันระหว่างทำนองหลัก กับทำนองต่าง โดยมีหลักที่เกี่ยวกับการจัดวางเครื่อง ดนตรีระหว่างวงดนตรี กับกลุ่มเครื่องดนตรีบรรเลงเดี่ยว

โครงสร้างของสังคีตลักษณะรอนโดมีโครงสร้างที่หลากหลายแตกต่างจากสังคีตลักษณะอื่นๆ มีหลักการที่แน่ชัด คือ เริ่มต้นด้วยตอน A และมีการย้อนกลับมากกว่าหนึ่งครั้ง มักอยู่ในกฎแฉเสียงโทนิค โดยมีตอนต่างคั่นอยู่ระหว่างตอน A ตัวอย่าง โครงสร้างของสังคีตลักษณะรอนโด

แบบที่ 1 : A B A C A แบบที่ 2 : A B A C A B A แบบที่ 3 : A B A C A D A
แบบที่ 4 : A B A C A D A B A แบบที่ 5 : A B A C A C A

สังคีตลักษณะแบบพัฒนา ณรงค์ฤทธิ ธรรมบุตร⁷ ได้อธิบายไว้ว่า กระบวนการพัฒนาเนื้อหาดนตรี จากจุดเล็กๆ ขยายเป็นบทเพลงขนาดใหญ่ที่ซับซ้อนนั้น ในบทเพลงซิมโฟนีของเบโทเฟน บราห์มส์ ได้แสดงให้เห็นกระบวนการพัฒนาที่ดำเนินต่อเนื่อง เสมือนพลังที่นำพาบทเพลง ให้ผูกพันกันอย่างเหนียวแน่น เริ่มตั้งแต่โน้ตตัวแรก จนถึงโน้ตตัวสุดท้าย

⁶ ฌ็อง-ฌัก ฟันท์เจอร์ริญ. (2553). สังคีตลักษณะและการวิเคราะห์. หน้า 130.

⁷ ณรงค์ฤทธิ ธรรมบุตร. (2552). การประพันธ์เพลงร่วมสมัย. หน้า 179.

เทคนิคการพัฒนาในดนตรียุคคลาสสิกและโรแมนติกที่จะเห็นเด่นชัดที่สุดก็คือ สังคีตลักษณ์โซนาตา ซึ่งประกอบด้วย ตอนนำเสนอ ตอนพัฒนา และตอนย้อนความ ซึ่งอาจทำให้สังคีตลักษณ์ของโซนาตาคลายคลึงกับสังคีตลักษณ์สามตอน แต่ในความเป็นจริงแล้วสังคีตลักษณ์มีความซับซ้อน และมีธรรมชาติที่ต่างกัน เทคนิคการพัฒนาจะดำเนินตลอดทั้งสังคีตลักษณ์ไม่จำกัดอยู่แต่เพียงช่วงพัฒนาเท่านั้น ในสังคีตลักษณ์โซนาตา สังคีตลักษณ์สามตอน และสังคีตลักษณ์อื่นๆ ดนตรีจึงถูกแจเสีงตามแบบแผนกฎแจเสีง แต่ในผลงานของ เบโธเฟินและบราห์มส์ สร้างสรรค์สังคีตลักษณ์โซนาตาด้วยโมทีฟขนาดเล็ก และผ่านกระบวนการพัฒนาในระดับต่างๆ บางครั้งก็เริ่มพัฒนาทันทีหลังจากโมทีฟ ได้ถูกเสนอก่อนช่วงพัฒนา

ในศตวรรษที่ยี่สิบ สังคีตลักษณ์แบบพัฒนาได้อำนวยประโยชน์ให้กับการประพันธ์เพลงหลายท่าน ซึ่งได้ดัดแปลงสังคีตลักษณ์นี้ ไปในกระบวนการแห่งการสร้างสรรค์เฉพาะตัว บางท่านยังคงยึดมั่นอยู่กับระบบอิงกฎแจเสีงในฐานะเป็นตัวกำหนดโครงสร้างสำคัญของสังคีตลักษณ์โซนาตาและยังเชื่อว่าการดำเนินเทคนิคการพัฒนาจะต้องคู่กับระบบอิงกฎแจเสีงแบบใดแบบหนึ่ง แต่นักประพันธ์เพลงบางคนมีความเห็นว่า เทคนิคการพัฒนาสามารถนำมาประยุกต์ใช้ได้ โดยไม่ต้องอ้างอิงถึงระบบอิงกฎแจเสีง ดังนั้นความคิดของ ตอนนำเสนอ ตอนพัฒนา ตอนย้อนความ ยังคงเป็นสังคีตลักษณ์ที่มีบทบาทสำคัญสำหรับดนตรีศตวรรษที่ยี่สิบ ถึงแม้บทบาทของระบบอิงกฎแจเสีงจะลดน้อยลงก็ตาม

จากการศึกษาและวิเคราะห์ข้อมูลเกี่ยวข้องกับสังคีตลักษณ์ ในรายละเอียดของโครงสร้างทางดนตรีของดนตรีตะวันตกในแต่ละยุคสมัยที่มีแนวการพัฒนารูปแบบ และโครงสร้างทางเสียงดนตรี ตามแนวคิดของนักประพันธ์ เพื่อนำมาเป็นแนวทางในการสร้างสรรค์บทประพันธ์เพลงตลาดน้ำอโยธยา

ปรัชญาและเทคนิคการแต่งเพลงร่วมสมัยไทย วีระชาติ เปรมนนท์^๖ ได้อธิบายไว้ว่าดนตรีไทยมีวิวัฒนาการมาพร้อมกับคนไทย ควบคู่ไปกับศิลปะวัฒนธรรมขนบธรรมเนียมประเพณีภาษาพูดและพิธีกรรมทางศาสนา มาเป็นเวลาช้านาน ดนตรีนอกจากจะแสดงออกถึงความปรารถนา ความวิจิตรพิสดาร ยังสะท้อนถึงความงดงาม ด้านจิตใจ และอารมณ์ของมนุษย์ในแต่ละยุคสมัยทั้งยังเป็นเอกลักษณ์สำคัญที่แสดงให้เห็นถึงความเจริญรุ่งเรือง ของชนชาติไทยที่รู้จักสร้างสรรค์ดนตรีไทยจนได้รับยกย่องจากทั่วโลก

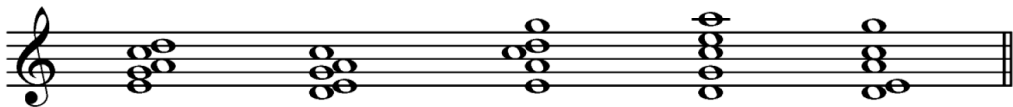
ดนตรีร่วมสมัยไทยก็เช่นเดียวกันกับดนตรีในแบบอื่นๆ ที่ได้พัฒนาห่างไกลไปจากรูปแบบเดิมมากไม่ว่าจะเป็นเรื่องการบรรเลงประเภทของเครื่องดนตรีเสียงท่วงทำนอง จังหวะ ความซับซ้อนด้านทฤษฎีกฎเกณฑ์ในการประสานเสียงมีการควบคุมการตั้งระบบเสียงด้วยเทคโนโลยีทางด้านดนตรีได้เข้ามามีบทบาทในการปรับแก้ไขต่างๆ ตลอดถึงการแต่งเติมสีสันของเสียงดนตรี โดยใช้เครื่องอิเล็กทรอนิกส์การผสมผสานเครื่องดนตรีไทยให้มีกลมกลืนกับเครื่องดนตรีสากล ก่อให้เกิดเทคนิค วิธีการเล่นแบบใหม่ และสำหรับเพลงไทยที่ได้รับการเรียบเรียงใหม่...ดนตรีไทยสามารถจำแนกได้ สองประเภท คือ ดนตรีไทยเดิมที่ใช้ในราชพิธี ซึ่งจะมีโครงสร้างแบบแผน หลักการ ทฤษฎีถือได้ว่าเป็นดนตรีระดับสูง และดนตรีพื้นเมืองที่ใช้ตามท้องถิ่นต่างๆ ที่เกิดขึ้นในทั้งสี่ภูมิภาคของประเทศไทยซึ่งมีหลักการของดนตรีที่คล้ายคลึงกัน แต่ก็จะมีเครื่องดนตรีที่แตกต่างกันในแต่ละท้องถิ่น

^๖วีระชาติ เปรมนนท์ (2537) ปรัชญาและเทคนิคการแต่งเพลงร่วมสมัย. หน้า 1-8

ดนตรีร่วมสมัยไทย หมายถึง ดนตรีที่ใช้ทำนองสำเนียงลีลาสีสันและความรู้สึกแบบไทยในแบบใดแบบหนึ่ง หรือในแบบที่มีการผสมผสาน ซึ่งจะไม่มีการจำกัดประเภทของเครื่องดนตรีที่นำมาใช้ในบทเพลง บรรเลง สังคีตลักษณ์ ทฤษฎี หลักการ และวิธีการประพันธ์ ซึ่งสามารถจำแนกได้ สี่แบบดังนี้ 1. การนำทำนองเพลงเดิม มาเรียบเรียงเสียงประสาน เพื่อเกิดแนวการบรรเลงใหม่ในเครื่องดนตรีสากล โดยใช้หลักการวิธีการพื้นฐานของ ดนตรีตะวันตกในยุคโรแมนติก และมีการพัฒนานำเครื่องดนตรีไฟฟ้าเข้ามาใช้ เช่น ออร์แกน กีตาร์ กลองชุด เป็นต้น 2. การนำทำนองเพลงไทยมาเรียบเรียง และประสานเสียงด้วยหลักการของดนตรีตะวันตก ซึ่งจะอยู่ใน โครงสร้างของทำนองแบบบันไดเสียงเพนทาโทนิค (Pentatonic Scale)



เนื่องจากดนตรีไทยเดิม นิยมเล่นทำนองหลักเพียงทำนองเดียว แต่ต่างที่ทำนองแปร (Variation) โดยเรียกวิธีการ นี้ว่าเฮเทอโรโฟนี (Heterophony) จากหลักการและเหตุผล จึงสรุปแนวคิดทฤษฎีการประสานเสียง ในแบบดนตรี ตะวันออก จะใช้เสียงประสานขั้นคู่เปอร์เฟค (Perfect) ในโครงสร้างพื้นฐานบันไดเสียงเมเจอร์ (Major) ไมเนอร์ (Minor) ซึ่งจะสามารถกลมกลืนในตัวเองได้ทุกเสียง ลักษณะการประสานเสียงวิธีนี้อาจจะใช้พร้อมกัน หรือใช้ใน แบบเรียงต่อเนื่องกันดังภาพตัวอย่าง



การนำแนวทฤษฎีการประสานเสียงมาใช้กับทำนองเพลงไทย เพื่อให้เกิดความชัดเจนในด้านความรู้สึก ในการฟังดนตรีที่เป็นสำเนียงตะวันออก ซึ่งสามารถบรรเลงด้วยเครื่องสากล ในรูปแบบวงดนตรีต่างๆ และคงไว้ ซึ่งกลิ่นไอของดนตรีที่เป็นเอกลักษณ์ในตัว 3. การนำหลักการ และสำเนียงพื้นเมือง ของเพลงไทยมาเป็น โครงสร้างหลักในการประพันธ์สามารถจำแนกออกได้สองวิธี คือ การนำทำนองเฉพาะ ของบางวรรคตอน สั้น ๆ มาเป็นทำนองหลักซึ่งในวิธีนี้จะถูกนำมาเรียบเรียงดัดแปลงทำให้เป็นบทประพันธ์ใหม่ แต่ยังคงสำเนียงแบบไทย ที่มีลีลาความรู้สึกในการฟังดนตรี และการนำลีลา สำเนียงของเพลงไทย โดยเฉพาะอย่างยิ่ง บทเพลงพื้นเมือง เพื่อนำมาประพันธ์ขึ้นใหม่ทั้งหมด ใช้หลักการเรียบเรียงเสียงระดับสูง ทำให้เกิดการพัฒนา ในด้านการประพันธ์ ที่สร้างสรรค์ก้าวหน้าทางวิชาการอีกระดับหนึ่ง 4. การนำหลักการและวิธีการต่าง ๆ มาผสมผสาน ซึ่งในเพลง ลักษณะนี้จะสามารถจำแนกออกได้สองแบบ คือแบบผสมผสานร้านใช้ที่ทฤษฎี และหลักการตามที่ กล่าวมาแล้วข้างต้น มีความแตกต่างกันบ้างในบทประพันธ์บางบทที่มีการเรียบเรียงเสียงประสาน โดยมีหลัก ทฤษฎีสากลสมัยใหม่ (Modern music) เข้ามาผสมและในแบบผสมผสานซับซ้อน ซึ่งจะต้องใช้หลักการทฤษฎี ที่ก้าวล้ำในดนตรีแห่งอนาคต (Avantgarde Music)

สุจิตต์ วงษ์เทศ⁹ ได้อธิบายไว้ว่ากำเนิดของดนตรีและเพลงมีขึ้นเพื่อความสุขสนุกสนานของมนุษย์ ทั้งในแง่ส่วนตัวและส่วนรวม แท้จริงแล้วดนตรีและเพลงแรกมีพัฒนาการ เพื่อไว้จูงใจหรือร้องในพิธีกรรม เพื่อความอยู่รอดของคนชุมชนยุคดึกดำบรรพ์...ดนตรีสุวรรณภูมิรวมทั้งดนตรีไทยเป็นส่วนหนึ่งของพิธีกรรม คือ “การร้อง รำทำเพลง”เป็นส่วนประกอบของพฤติกรรมอย่างใดอย่างหนึ่ง ดนตรีไทย หมายถึง ดนตรีที่มีอยู่ในดินแดน ประเทศไทยมีลักษณะคล้ายคลึงกันและแตกต่างกันในภูมิภาคต่างๆ ภาคเหนือ ภาคอีสาน ภาคใต้ ภาคกลาง

ดนตรีไทยแบบฉบับมีสามอย่างคือวงปี่พาทย์วงมโหรีวงเครื่องสายล้วนเป็นเป็นสี่แปดหลายอยู่บริเวณที่ราบลุ่มน้ำเจ้าพระยา...ลักษณะเฉพาะของดนตรีไทยแบบฉบับต้องมีดังนี้ เพลงเถา เอื้อน เดี่ยวประชัน นอกจากนี้ยังมีองค์ประกอบอื่นเช่นชื่อเพลงขึ้นต้นด้วยชื่อชาติ เพลงออกภาษา

จากศึกษาข้อมูลค้นคว้าในแนวดนตรีเพื่อจะนำมาเป็นแนวทางการสร้างสรรค์ผลงานที่มีการบูรณาการในรูปแบบของดนตรีร่วมสมัย โดยมีองค์ประกอบต่างๆ ของดนตรีในด้านทำนองเพลง สำเนียงลีลา จังหวะ แนวดนตรีพื้นหลัง เพื่อนำสร้างบรรยากาศของทำนองในกลุ่มของวลี (Motive) ความยาวของประโยคเพลง (Phrase) ในหลักการทางดนตรีตะวันตก ซึ่งในบางช่วงอาจจะไม่มีการกำหนดในโครงสร้างของกลุ่มเสียง ในการเรียบเรียงสำหรับเครื่องดนตรี และจากการศึกษาข้อมูลดนตรีในศตวรรษที่ยี่สิบและยี่สิบเอ็ด เพื่อการนำมาประยุกต์ใช้กับบทเพลง ในแบบต่างๆ เช่น ระบบเสียง รูปแบบจังหวะ การประสานเสียง ดนตรีพื้นหลัง เพื่อแสดงถึงสภาวะและสถานการณ์ต่างๆ เพื่อประยุกต์ใช้ในผลงานสร้างสรรค์ตลาดน้ำอโยธยานี้ มีการผสมผสานหลักการ แนวคิดทางดนตรีที่หลากหลาย เพื่อการสื่อสารเรื่องราวผ่านผลงานดนตรีเชิงพรรณนา

ตลาดน้ำอโยธยา (Ayothaya Floating Market) ของจังหวัดพระนครศรีอยุธยาในปัจจุบันเป็นสถานที่ท่องเที่ยวเชิงอนุรักษ์ทางศิลปวัฒนธรรมไทยที่ใหญ่ที่สุดในจังหวัดพระนครศรีอยุธยาโดยมีวัตถุประสงค์เพื่อที่จะให้สถานที่แห่งนี้เป็นที่ท่องเที่ยวเชิงอนุรักษ์ศิลปวัฒนธรรมไทยตั้งแต่สมัยอยุธยาสถาปัตยกรรมที่งดงามเอกลักษณ์ชนบทรอบริเวณประเพณีการเล่น การแสดงพื้นบ้าน การแต่งกาย ของกินของใช้ในยุคสมัยก่อน วิถีชีวิตความเป็นอยู่ และจุดเด่นอีกเรื่องหนึ่งที่ตลาดน้ำอโยธยาได้นำมารวบรวมไว้ที่นี่ คือ การนำชื่ออำเภอทั้งหมดของจังหวัด พระนครศรีอยุธยามาตั้งเป็นชื่ออาคารสถานที่ เพื่อให้ผู้ที่มาเยือนได้รู้จัก มีสินค้าของแต่ละอำเภอ และสามารถทำให้จดจำชื่ออำเภอต่างๆ ของจังหวัดพระนครศรีอยุธยา ความตั้งใจของผู้วิจัยเพื่อให้ตลาดน้ำอโยธยาเป็นสถานที่ท่องเที่ยวให้ผู้ที่มาเยี่ยมชม ได้ศึกษาเรียนรู้วิถีชีวิตความเป็นอยู่และการเห็นคุณค่าของศิลปวัฒนธรรมไทย

คุณค่าของบทประพันธ์เพลง ณรงค์ฤทธิ์ ธรรมบุตร¹⁰ ได้อธิบายไว้ในปัจจุบันสิ่งที่นักประพันธ์เพลงทั้งหลายในโลกแห่งการร่วมสมัยต้องใช้ความพยายามที่จะสร้างสรรค์ดนตรี เพื่อที่จะสื่อสารกับสังคม และในแนวเพลงดนตรีร่วมสมัยเป็นแนวคิด ที่มีการผสมผสานกันระหว่างดนตรีคลาสสิก ดนตรีป๊อปปูล่า ดนตรีพื้นบ้าน

⁹สุจิตต์ วงษ์เทศ. (2553). ดนตรีไทยมาจากไหน?. หน้า 21-23, 136-137

¹⁰ณรงค์ฤทธิ์ ธรรมบุตร. (2553). อรรถาธิบายของบทวิเคราะห์เพลงที่ประพันธ์ โดยณรงค์ฤทธิ์ ธรรมบุตร, หน้า 187-193.

ดนตรีตะวันตก ดนตรีตะวันออก ดนตรีโลก ดนตรีไฟฟ้า ดนตรีแจ๊ส ดนตรีนิวเอจ ดนตรีพิวซันและด้านเทคโนโลยี ดนตรีของโลก ซึ่งในปัจจุบันจะสังเกตได้ว่าการรับฟังดนตรีในแบบไร้ขีดจำกัดอีกต่อไป เช่นผู้ฟังสามารถหา ฟัง เพลงโบราณในยุคกลาง หรือบทเพลงพื้นเมืองของชนเผ่าแอฟริกัน ซึ่งมีความสะดวกมาก โดยสามารถ เข้าชมได้ จากยูทูป และในเว็บไซต์ต่างๆ...ถ้าหากจะพิจารณาว่าดนตรีนั้นมีคุณค่าอย่างไรนั้นก็ไม่ใช่เรื่องง่าย เพราะกว่าที่ ผลงานเพลงจะได้เป็นที่ยอมรับว่ามีคุณค่าหรือไม่นั้นในตัวของผู้ประพันธ์เพลง และบทเพลงนั้น ก็จะต้องสามารถ อธิบายหลักการเทคนิค วิธีการ ตลอดจนแนวทางใหม่ ๆ ในการที่จะนำไปใช้ประยุกต์ สร้างสรรค์บทเพลงได้ ในอนาคต ซึ่งจะสรุปได้สามประเด็นหลักดังนี้ 1) เพื่อเป็นการสร้างองค์ความรู้ใหม่ โดยจะมีการสร้างสรรค์ เสียงประสานแบบใหม่ ลักษณะจังหวะแบบใหม่ การสร้างทำนองแบบใหม่ การสร้าง สีสันเสียงสำหรับดนตรี แบบใหม่ การนำเสนอสังคีตลักษณะแบบใหม่ การผสมผสานวัฒนธรรมดนตรีแบบ หนึ่งให้เข้ากับอีกแบบหนึ่ง การนำวัตถุดิบทางดนตรีแบบหนึ่งมาประยุกต์ใช้กับเนื้อหาของดนตรีอีกแบบหนึ่ง 2) คุณค่าของบทประพันธ์เพลง ในการแสดงถึงมรดกทางวัฒนธรรมนับว่าเป็นสิ่งจำเป็นต่องานศิลปะ เพราะจะ ทำให้ผู้ประพันธ์เพลงได้แสดง ความมีตัวตนอย่างชัดเจน ผลงานจึงจะเป็นที่ยอมรับในระดับสากล 3) คุณค่า ของบทเพลงที่แสดงให้เห็นถึง ความเชี่ยวชาญในการประพันธ์เพลง จากผลงานสร้างสรรค์ ในด้านเทคนิค การบรรเลงเดี่ยวของเครื่องดนตรี การสร้างสรรค์ทำนอง การประสานเสียงเสียง การใช้ลีลาความสัมพันธ์หรือ การสอดแทรกทำนองเพลงที่ปรากฏ ในบทเพลงโดยผสมผสานกลมกลืนกับเนื้อดนตรีในแบบต่าง ๆ การใช้ สังคีตลักษณะในการประพันธ์เพลง การเรียบเรียงสำหรับวงดนตรี การใช้เทคนิคดนตรีร่วมสมัยที่เหมาะสมใน การประพันธ์เพลง และความสำคัญ ในคุณค่าของบทเพลงที่ถูกได้รับการยอมรับในกลุ่มวิชาชีพทั้งระดับชาติ และระดับนานาชาติ ผลงานก็อยู่ใน ความทรงจำ การที่ได้ถูกนำผลงานเพลงกลับมาแสดงอีกครั้งในวาระ โอกาสต่างๆ ซึ่งเราจะเห็นและได้เรียนรู้ จากวิชาประวัติศาสตร์ของดนตรี

จากการศึกษาข้อมูลผู้วิจัยได้มีแนวคิดที่จะนำเสนอผลงานดนตรีมีส่วนสำคัญเพื่อก่อให้เกิดความกลม กลิ้นระหว่างข้อมูลทาง ประวัติศาสตร์ และศิลปะวัฒนธรรม การเชื่อมโยงเรื่องราวจากอดีตถึงปัจจุบัน ตลอดจน ถึง ด้านส่งเสริมในเรื่องการท่องเที่ยว กับแหล่งศึกษาทางวัฒนธรรม ซึ่งด้วยเหตุผลในเชิงวิชาด้านคุณค่าของ ผลงาน ดนตรี กระบวนการสร้างสรรค์ เทคนิค วิธีการทางด้านดนตรี เป็นผลงานด้านการประพันธ์เพลงใหม่ และเพื่อ เป็นบูรณาการศาสตร์ทางด้านดนตรี กับการอนุรักษ์สืบสานศิลปะวัฒนธรรมของชาติสืบต่อไป

6. วิธีการดำเนินการวิจัย

ผู้วิจัยได้มีการศึกษาแนวเพลงดนตรีเชิงพรรณนา ดนตรียุคโรแมนติก ดนตรีร่วมสมัย แนวคิดเชิงทฤษฎี ในการประพันธ์เพลงของดนตรีตะวันตก เทคนิคการบรรเลงของเครื่องดนตรี รูปแบบวงดนตรีประเภทแชมเบอร์ มิวสิก (Chamber music) โดยนำมาบูรณาการกับแนวเพลงไทยเดิมที่มีเอกลักษณ์ของดนตรีในสมัยอยุธยา สร้างสรรค์เป็นผลงานดนตรีบทเพลงร่วมสมัย

แผนงานและวิธีดำเนินการวิจัยสร้างสรรค์บทประพันธ์เพลง ซึ่งได้กำหนดขั้นตอน ดังนี้

1. กำหนดแนวความคิดหลักของการสร้างสรรค์ผลงาน มาจากแนวคิดทฤษฎีดนตรีร่วมสมัย และเรื่อง

ราวในอดีต ซึ่งจะเป็นจินตนาการของผู้ประพันธ์เพลงในบรรยากาศสถานการณ์ต่างๆ เป็น 4 ช่วงเวลา ได้แก่ ช่วงรุ่งอรุณ ช่วงสาย ช่วงบ่าย และช่วงค่ำ ซึ่งจะเป็นการนำเสนอวิถีชีวิตในตลาดน้ำ

2. กำหนดโครงร่างของรูปแบบ (Form) ใช้รูปแบบสังคีตลักษณะของตะวันตก ของบทเพลงในแบบโซนาต้ารอนโด (Sonata rondo) โดยมีความสัมพันธ์กับเรื่องราว “ตลาดน้ำอโยธยา”

3. มาจากการศึกษาข้อมูลแนวเพลงดนตรีไทยเดิมสมัยอยุธยา สถานที่ บรรยากาศ ในตลาดน้ำ เพื่อนำมาเป็นวัตถุดิบในการสร้างสรรค์แนวทำนองเพลง และเป็นจินตนาการของผู้ประพันธ์จากความประทับใจเรื่องราววิถีชีวิตของคนในสังคม

4. การเรียบเรียงเสียงประสานดนตรีเพื่อให้มีเอกลักษณ์ โดยการผสมผสานทำนองเพลงไทยของอยุธยา ในแบบดนตรีตะวันตกสำหรับวงแชมเบอร์มิวสิก

5. กำหนดให้มีเครื่องดนตรีเปียโน ไวโอลิน และคลาริเน็ต เพื่อสร้างสีสันความหลากหลายทางเสียงใน แต่ละช่วงของบทประพันธ์เพลง

6. การทดลองสร้างสรรค์ผลงานโดยมีการใช้ห้องบันทึกเสียง เครื่องดนตรีสากลที่ใช้บรรเลงในบทเพลง และ เครื่องคอมพิวเตอร์ดนตรี (Computer music)

7. การปรับแก้ไขในขั้นตอนการทดลองจากภาพรวมความคิดสร้างสรรค์ในการจินตนาการจากเรื่องราวผ่านทางเสียงที่ได้ยินตามแนวทางในการศึกษาข้อมูลเพื่อเป็นผลงานการประพันธ์เพลงของผู้วิจัย

8. เตรียมความพร้อมในการนำเสนอผลงานสร้างสรรค์ที่มีความสมบูรณ์ยิ่งขึ้นเพื่อการจัดแสดงผลงานดนตรีในเชิงประจักษ์ของบทประพันธ์เพลง “ตลาดน้ำอโยธยา”

7. สรุปผลงานวิจัย

1. ผู้วิจัยได้สร้างสรรค์บทประพันธ์เพลงเพื่อสะท้อนเรื่องราวมีการผสมผสานรูปแบบของดนตรีตะวันตก ตามหลักการทางด้านการประพันธ์ทำนองทอดออกมาเป็นภาษาทางดนตรี (Music Language) โดยมีการนำเสนอ โดยวงตรีโอ (Trio) ประกอบด้วย เครื่องดนตรีเปียโน ไวโอลิน และคลาริเน็ต ในรูปแบบของวงแชมเบอร์มิวสิก (Chamber Music)

2. มีการบันทึกโน้ตสากลในรูปแบบสกอร์ (Score) เพื่อสื่อความหมายการบรรเลงกับนักดนตรี เพื่อเป็นสื่อทางดนตรีในการถ่ายทอดบทเพลงไปสู่ผู้ชมและผู้ฟัง

3. แนวคิดแรงบันดาลใจ ผลงานเพลงของคีตกวีในยุคโรแมนติกจนถึงปัจจุบัน และมาจากข้อมูลพื้นฐาน ตลาดน้ำอโยธยา ตลอดจนถึงแนวคิดในการส่งเสริมการท่องเที่ยวตลาดน้ำอโยธยาของจังหวัดพระนครศรีอยุธยา

4. ขั้นตอนหลักการประพันธ์ทั้งทางด้านแนวคิด เทคนิค วิธีการสร้างสรรค์ทำนอง การเรียบเรียงดนตรีในแบบดนตรีตะวันตก มีการกำหนดเรื่องราวจากอดีตสู่ปัจจุบันแบ่งเป็นท่อนเพลง หลังจากนั้นกำหนดเครื่อง

ดนตรี เพื่อจะเล่าตามช่วงเวลา สถานการณ์ สถานที่ ที่สอดคล้องกับเรื่องราว อารมณ์ความรู้สึกของบทประพันธ์ เพลง ซึ่งจะมีการกำหนดจุดเปลี่ยนแปลงของดนตรี โดยมีนัยสำคัญมาจากเรื่องราว

8. การอภิปรายผล

บทประพันธ์เพลง “ตลาดน้ำอโยธยา” เพื่อสื่อความหมายของเรื่องความประทับใจมาจากการที่ผู้วิจัยได้ไปท่องเที่ยวชมตลาดน้ำอโยธยาในจังหวัดพระนครศรีอยุธยาและจากการศึกษาแหล่งข้อมูลทางประวัติศาสตร์เกี่ยวกับการแสดงพื้นบ้านวิถีชีวิตความเป็นอยู่ชาวบ้านซึ่งส่วนมากจะอยู่บ้านริมน้ำและผลิตผลิตภัณฑ์ในทัศนียภาพอันงดงามแบบไทย โดยผู้วิจัยได้นำแนวคิดทฤษฎีทางด้านการประพันธ์เพลง อิทธิพลของแนวคิดดนตรีตะวันตก ในยุคโรแมนติก ดนตรีร่วมสมัย บูรณาการกับแนวทำนองของเพลงไทยเดิมในลักษณะของบทเพลงมโหรีในสมัย อยุธยา นำมาเป็นแนวทางในการสร้างสรรค์ทำนอง และมีการกำหนดโครงสร้างของแนวเสียงใหม่ที่มีเอกลักษณ์ ของแนวดนตรีพื้นหลัง เน้นความชัดเจนในด้านอารมณ์ ใช้ความเข้มข้นของเสียง ซึ่งบางช่วงอาจมีความคลุมเครือไม่ชัดเจนของทำนอง มีการให้ความสำคัญของโน้ต 12 เสียง และไม่อิงกฎเกณฑ์เสียงในบทประพันธ์ชุดนี้ จะประกอบด้วย 4 ช่วงเวลา “ช่วงรุ่งอรุณ ช่วงสาย ช่วงบ่าย และช่วงค่ำ” ที่เกี่ยวข้องกับเรื่องราว บรรยายภาพ ต่างๆ ที่เกิดขึ้นในตลาดน้ำอโยธยาโดยผู้ประพันธ์เพลงได้สร้างสรรค์ผลงานเพื่อให้เป็นลักษณะของผลงานดนตรี เชิงพรรณนาสะท้อนเรื่องราว โดยนำเสนอในรูปแบบของวงดนตรีแชมเบอร์มิวสิก (Chamber music)

การจัดระบบเสียง และการประสานเสียง

ผู้วิจัยได้มีการกำหนดการจัดระบบเสียงในผลงานประพันธ์นี้โดยมีแนวคิดในการผสมผสานเครื่องดนตรีใน รูปแบบวงแชมเบอร์มิวสิกประกอบด้วยเครื่องดนตรี 3 ชนิดได้แก่ เครื่องดนตรีเปียโน ไวโอลิน และคลาริเน็ต ซึ่งผู้ประพันธ์ได้มีแนวคิดในการเลือกเครื่องดนตรี เพื่อให้สอดคล้องกับเรื่องราว ในทำนองที่มีความไพเราะ อ่อนหวานและความน่าสนใจในเสียงที่เกิดจากเทคนิคการบรรเลงของไวโอลิน ในส่วนของเครื่องดนตรีคลาริเน็ต เป็นเครื่องเป่าลมไม้ที่มีช่วงเสียงที่กว้าง และมีน้ำเสียงความนุ่มนวล ซึ่งสามารถทำได้อย่างหลากหลาย ทั้งเป็นดนตรี พื้นหลังและเชื่อมแนวประสานเสียงระหว่างไวโอลินกับเปียโนได้อย่างกลมกลืนทำครบคลุมในการเล่าเรื่องราวในหลากหลายมิติ และที่ผู้ประพันธ์ได้เลือกเครื่องดนตรีเปียโน เนื่องจากต้องการให้เป็นเครื่องดนตรีที่เป็นแกนหลัก สำคัญ ซึ่งอาจเปรียบได้กับวงดนตรีขนาดใหญ่ เช่นวงซิมโฟนีออร์เคสตราที่จะบรรเลงเพื่อสนับสนุนในแนวเดี่ยว ของแต่ละเครื่องดนตรี สามารถสร้างจังหวะได้อย่างสนุกสนาน และทำหน้าที่เล่นกลุ่มเสียงต่าง ๆ เพื่อเป็นดนตรี พื้นหลัง ในรูปแบบของดนตรีเชิงพรรณนา เพื่อประกอบเรื่องราวตามจินตนาการของผู้ประพันธ์ และมีการกำหนด เสียงของเครื่องดนตรีทุกชิ้นที่เกิดขึ้นในบทประพันธ์นี้ ให้อยู่ในการบันทึกโน้ตเพลงไว้ในสกอร์ (Score) ทั้งนี้เพื่อ ความสะดวกในการฝึกซ้อมดนตรี และการจัดแสดงผลงาน

ผู้วิจัยได้มีการกำหนดหน้าที่ของเครื่องดนตรีในการบรรเลงผสมผสานของเครื่องดนตรีแต่ละชิ้น เพื่อให้เกิดเป็นสีสันของเสียง ซึ่งบทเพลงจะบรรยายถึงบรรยากาศต่าง ๆ ของตลาดน้ำอโยธยาในแต่ละช่วงโดยจะ

มีการ กำหนดกลุ่มเสียงดังนี้

กลุ่มเสียงที่ 1 เปียโน ไวโอลิน คลาริเน็ต

กลุ่มเสียงที่ 2 เปียโน คลาริเน็ต

กลุ่มเสียงที่ 3 เปียโน ไวโอลิน

กลุ่มเสียงที่ 4 ไวโอลิน คลาริเน็ต

แนวคิดในเชิงบูรณาการผสมผสานเรื่องราวในการสร้างสรรค์ผลงานเพลง

งานสร้างสรรค์บทประพันธ์เพลง “ตลาดน้ำอโยธยา” จากศึกษารูปแบบของสังคีตลักษณะโซนาตารอนโด (Sonata-rondo form) เป็นการปรับรูปแบบมาจากโซนาตา (Sonata) มีส่วนประกอบดังนี้ ช่วงนำ (Introduction) ช่วงเชื่อม (Transition) ช่วงเชื่อมกลับ (Retransition) ช่วงหางเพลง (Coda) ช่วงสรุป (Conclusion) ช่วงหางเครื่องย่อย (Codetta) ทำนองหลักช่วงเชื่อม (Transition theme) ผู้วิจัยได้นำมาเป็นแบบอย่างในส่วน โครงร่างของผลงานเพลงชุดนี้ ซึ่งจะมีการพัฒนาจากรูปแบบโครงสร้างเดิม ซึ่งจะให้ความสำคัญกับทุกเสียงของ ทุกคีย์เสียง ในแบบของดนตรียุคศตวรรษที่ยี่สิบและยี่สิบเอ็ด โดยมีการเพิ่มขยายบางส่วนบางตอน แต่ยังคงไว้ซึ่ง โครงสร้างเดิม และในส่วนย่อยของบทเพลง ผู้วิจัยได้การนำเสนอแนวคิดในการทดลอง เพื่อสร้างสรรค์ให้เป็น ผลงานเพลงดนตรีร่วมสมัย

โครงสร้างดนตรี (Music Structure)

รูปแบบรอนโด (Rondo Function)	A	t	B	t	A	C	t	A	Retransition	B	t	A	ช่วงสรุป Coda
ศูนย์กลางเสียง (Tone Center)	I		V		I	Any		I	IV	I		I	I
รูปแบบโซนาตา (Sonata Function)	การพรรณนา (Exposition)			การย้อน ความคิด (Repetition of Exposition)		การพัฒนา (Development)	Repe- tition	passage related to A	การย้ำสรุป (Recapitulation)			ช่วงสรุป Coda	

หมายเหตุ t ท่อนเชื่อม (Transition)

การสร้างสรรค์แนวท่อนอง (Melody)

ผู้วิจัยได้ใช้แนวคิดทฤษฎีในดนตรีในยุคโรแมนติก ถึงหลักการของการประพันธ์เพลงในดนตรีศตวรรษที่ยี่สิบเอ็ด ซึ่งก็จะมีท่วงทำนองที่ใช้น้ตื้นเสียงทั้งในแบบบันไดเสียงไดโทนิค และแบบโครมาติก ซึ่งจะมีการอัตราจังหวะ (Time Signature) และจะมีการเปลี่ยนไปตาม แต่ละช่วงของบทเพลง การใช้น้เสียง ลีลา ของ

จังหวะ มีการกำหนดการย้ายบันไดเสียง (Modulation) เพื่อเพิ่มให้บทเพลงมีความน่าสนใจ เพื่อจะเล่าเรื่องราวในตลادن้า ซึ่งจะมาจากการศึกษาข้อมูลด้านดนตรี และเทคนิคในการประพันธ์เพลง การสังเกตโดยการชมศิลป์ การแสดง การฟังผลงานเพลง การวิเคราะห์ข้อมูลศึกษาทางประวัติศาสตร์ในอดีต และการที่ผู้วิจัยได้ไปสัมผัสสถานที่จริงในตลادن้าอยุธยา โดยผู้วิจัยได้ใช้หลักการ และเทคนิคการประพันธ์เพลงที่หลากหลาย การสร้างแนวทำนองโดยใช้โหมด (Mode) ตลอดจนถึงบันไดเสียงอื่นๆ ในการขยายประโยคเพลงและสร้างความเป็นเอกภาพ เช่น การคัดทำนอง (Quotation) ไชคติก (Cyclic) คลังฟาร์เบนเมโลดี (Klangfarbenmelodie) การถอยหลัง (Retrograde) เพดลโน้ต (Pedal note) ออสตินาโต (Ostinato) สตราติฟิเคชัน (Stratification) เพื่อเพิ่ม สีสันในบางช่วงของบทเพลง การแปรทำนอง การประสานเสียงในคอรัสสมในแนวดนตรีพื้นหลัง โพลีโฟนี เฮเทโรโฟนี มีการกำหนดให้มีเครื่องดนตรี เปียโน ไวโอลิน คลาริเน็ต ทำหน้าที่ในการบรรเลงเดี่ยว การสลับ กับการเล่นในแนวของแนวดนตรีพื้นหลัง มีการ ใช้กลุ่มเสียงคอรัสสมในแบบเสียงกระด้าง (Dissonant) และแบบเสียงที่กลมกลืน (Consonants) สอดคล้องกับแนวทำนองในแต่ละช่วงของบทเพลงซึ่งบทเพลงจะ ประกอบไปด้วยสี่ช่วงเวลา และในแต่ละท่อนของผลงานเพลง จะใช้หลักการประพันธ์เพลงเพื่อสร้างสรรค์ ทางเสียงของผู้วิจัย ในสังคีตลักษณะโชนาตรอนโดซึ่งจะแบ่งตามโครงสร้างของทำนองเพลงได้ดังนี้

ทำนองหลัก A → ทำนองส่วนที่ 2 B

ทำนองหลัก A → ทำนองส่วนที่ 3 C

ทำนองหลัก A

ในผลงานสร้างสรรค์ผู้วิจัยได้พัฒนารูปแบบแนวคิดโครงสร้างมาจากดนตรีตะวันตก ซึ่งในท่วงทำนองเพลงในบางช่วงจะมีความเป็นเพลงในแบบสำเนียงดนตรีตะวันออก ประกอบกับแนวดนตรีพื้นหลัง เพื่อสร้างสรรค์ให้เป็นผลงานในแนวดนตรีเชิงพรรณนาที่มีเอกลักษณ์ของบทประพันธ์

9. ข้อเสนอแนะ

1. ในด้านคุณสมบัติของผู้บรรเลงดนตรี ต้องมีความความเชี่ยวชาญเครื่องดนตรีเนื่องจากผู้ประพันธ์มีการใช้เทคนิคต่างๆ เพื่อให้ให้นักดนตรีได้แสดงความสามารถอย่างโดดเด่นในลักษณะเฉพาะของเครื่องดนตรี เปียโน ไวโอลิน และ คลาริเน็ต
2. ผลงานบทประพันธ์เพลง “ตลادن้าอยุธยา” สำหรับ เปียโน ไวโอลิน และคลาริเน็ต ซึ่งเป็นการบรรเลงรวมวงในแบบแชมเบอร์มิวสิกนี้ สามารถนำไปขยายให้กับวงดนตรีขนาดใหญ่ เช่น วงดุริยางค์ซิมโฟนี ออร์เคสตรา โดยใช้แนวเสียงการบรรเลงของเครื่องดนตรีเปียโน

10. บรรณานุกรม

ไชแสง สุขะวัฒน์. (2535). สังคีตนิยมว่าด้วย : ดนตรีตะวันตก. พิมพ์ครั้งที่ 2. กรุงเทพมหานคร : สำนักพิมพ์ไทยวัฒนาพานิช.

- คมสันต์ วงศ์วรรณ. (2551). ดนตรีตะวันตก. กรุงเทพฯ : สำนักพิมพ์แห่งจุฬาลงกรณ์มหาวิทยาลัย.
- ณรงค์ฤทธิ์ ธรรมบุตร. (2552). การประพันธ์เพลงร่วมสมัย. กรุงเทพมหานคร : สำนักพิมพ์แห่งจุฬาลงกรณ์มหาวิทยาลัย.
- _____. (2553). อรรถาธิบายและบทวิเคราะห์เพลงที่ประพันธ์โดยณรงค์ฤทธิ์ ธรรมบุตร. กรุงเทพมหานคร : สำนักพิมพ์แห่งจุฬาลงกรณ์มหาวิทยาลัย.
- ณรุทธ์ สุทธจิตต์. (2548). สังคีตนิยม : ความซาบซึ้งในดนตรีตะวันตก. พิมพ์ครั้งที่3. กรุงเทพมหานคร : สำนักพิมพ์แห่งจุฬาลงกรณ์มหาวิทยาลัย.
- ณัชชา พันธุ์เจริญ. (2553). สังคีตลักษณะและการวิเคราะห์. กรุงเทพมหานคร : สำนักพิมพ์เกศกะรัต.
- _____. (2552). ทฤษฎีดนตรี. กรุงเทพมหานคร : สำนักพิมพ์เกศกะรัต.
- _____. (2554). พจนานุกรมศัพท์ดุริยางคศิลป์. พิมพ์ครั้งที่4. กรุงเทพมหานคร : สำนักพิมพ์เกศกะรัต.
- ณัชชา ไสคดียานุรักษ์. (2548). การเขียนเสียงประสานสี่แนว. กรุงเทพมหานคร : สำนักพิมพ์เกศกะรัต.
- ประสิทธิ์ เสียวสิริพงศ์. (2538). ประวัติดนตรีตะวันตกโดยสังเขป. พิมพ์ครั้งที่ 2. กรุงเทพมหานคร : สำนักพิมพ์แจจเริญการพิมพ์.
- _____. (2545). ปทานุกรมดนตรีสากล. พิมพ์ครั้งที่ 1. เชียงใหม่ : โรงพิมพ์แสงศิลป์.
- ไพบุญย์ กิจสวัสดิ์. (2535). คีตกวี ปรัชญาเมธีแห่งภาษาสากล. พิมพ์ครั้งที่ 3. กรุงเทพฯ : วัชระ ออฟเซ็ท.
- รุจิภาส ภูณัญญณุกัทร. (2560). ตลาดน้ำอโยธยา. สืบค้นเมื่อ 19 กรกฎาคม 2560. จาก <http://ayothayafloatingmarket.in.th/>
- วิบูลย์ ตระกูลอุ้น. (2558). ดนตรีศตวรรษที่ 20. กรุงเทพมหานคร : สำนักพิมพ์แห่งจุฬาลงกรณ์มหาวิทยาลัย.
- วีระชาติ เปรมนนท์ (2532). รายงานการวิจัย เรื่องดนตรีไทยแนวใหม่ช่วงปี พ.ศ. 2520-2530 ทูลวิจัยรัชดาภิเษกสมโภช, จุฬาลงกรณ์มหาวิทยาลัย.
- _____. (2537) ปรัชญาและเทคนิคการแต่งเพลงร่วมสมัย. กรุงเทพฯ : คณะศิลปกรรมศาสตร์ จุฬาลงกรณ์มหาวิทยาลัย.
- สุจิตต์ วงษ์เทศ. (2553). ดนตรีไทยมาจากไหน?. นครปฐม : สำนักพิมพ์วิทยาลัยดุริยางคศิลป์ มหาวิทยาลัยมหิดล.
- Genichi Kawakami. Arranging Popular Music. Japan :Yahaha Music Foundation Press, 1975.