

**การพัฒนาความสามารถของครูในการประเมินเด็กปฐมวัยโดยใช้กระบวนการ
ฝึกอบรมครูประจำการตามแนวคิดจิตตปัญญาศึกษาและการชี้แนะทางปัญญา**
**ENHANCE TEACHERS' ABILITY IN ASSESSING YOUNG CHILDREN
 USING IN-SERVICE TEACHER TRAINING PROCESS BASED ON
 CONTEMPLATIVE EDUCATION AND COGNITIVE COACHING**

ดร.ชนิพรรณ จาติเสถียร¹, ผศ.ดร.ศศิลักษณ์ ชัยนิกิจ²

Dr.Chanipun chartistian¹, Asst.Prof.Dr.Sailak Khayankij²

คณะครุศาสตร์ จุฬาลงกรณ์มหาวิทยาลัย

บทคัดย่อ

งานวิจัยนี้มีวัตถุประสงค์เพื่อศึกษาผลของกระบวนการฝึกอบรมครูประจำการด้าน การประเมินเด็กปฐมวัยโดยใช้ จิตตปัญญาศึกษาและการชี้แนะทางปัญญาที่มีต่อความสามารถของครูในการประเมินเด็กปฐมวัยในด้านการปฏิบัติงานและ ด้านการตระหนักรู้ กลุ่มเป้าหมายในการวิจัย คือ ครู จำนวน 8 คน ที่ทำงานในโรงเรียนอนุบาลขนาดกลาง สังกัดสำนักงาน คณะกรรมการส่งเสริมการศึกษาเอกชน การวิจัยครั้งนี้เป็นการวิจัยเชิงทดลอง โดยใช้การเก็บข้อมูลเชิงปริมาณและเชิงคุณภาพ ใช้ระยะเวลาในการทดลองใช้กระบวนการ 30 สัปดาห์ เครื่องมือที่ใช้ในการวิจัย คือ คู่มือกระบวนการฝึกอบรมครูประจำการ ด้านการประเมินเด็กปฐมวัยโดยใช้จิตตปัญญาศึกษาและการชี้แนะทางปัญญาแบบประเมินความสามารถของครูประจำการ ในการประเมินเด็กปฐมวัย มีลักษณะเป็นมาตรฐานค่าแบบบรรยาย 4 ระดับ ใช้เก็บข้อมูลเชิงปริมาณแนวคำถาม สัมภาษณ์ใช้เก็บข้อมูลเชิงคุณภาพ รวมทั้งใช้แบบบันทึกย่อ แบบบันทึกประจำวัน แบบบันทึกการชี้แนะ และแบบบันทึก สำหรับการชี้แนะ : การตั้งเป้าหมาย ประกอบในการเก็บรวบรวมข้อมูล วิเคราะห์ข้อมูลโดยผสมผสานระหว่างการวิเคราะห์ ข้อมูลเชิงปริมาณจากแบบประเมินความสามารถของครูประจำการในการประเมินเด็กปฐมวัย และการวิเคราะห์ข้อมูลเชิง คุณภาพจากการสัมภาษณ์บุคคลและแบบบันทึกต่างๆ โดยใช้การวิเคราะห์เนื้อหา

ผลการวิจัยพบว่า ผู้เข้าร่วมกระบวนการฝึกอบรมจำนวน 7 คน จาก 8 คน มีการเปลี่ยนแปลงความสามารถในการ ประเมินเด็กปฐมวัย โดยผู้เข้าร่วมกระบวนการฝึกอบรมจำนวน 6 คน มีการเปลี่ยนแปลงความสามารถในการประเมินเพิ่มขึ้น 1 ระดับ ผู้เข้าร่วมกระบวนการฝึกอบรมจำนวน 1 คน มีการเปลี่ยนแปลงความสามารถในการประเมินเพิ่มขึ้น 2 ระดับและ ผู้เข้าร่วมกระบวนการฝึกอบรมจำนวน 1 คน ไม่มีการเปลี่ยนแปลงระดับความสามารถในการประเมิน

คำสำคัญ : จิตตปัญญาศึกษา การชี้แนะทางปัญญา การประเมินพัฒนาการ และกระบวนการฝึกอบรมครูประจำการ

¹นิสิตหลักสูตรครุศาสตรดุษฎีบัณฑิต สาขาวิชาการศึกษาปฐมวัย ภาควิชาหลักสูตรและการสอน คณะครุศาสตร์ จุฬาลงกรณ์มหาวิทยาลัย

²อาจารย์ประจำสาขาวิชาการศึกษาปฐมวัย ภาควิชาหลักสูตรและการสอน คณะครุศาสตร์ จุฬาลงกรณ์มหาวิทยาลัย

ABSTRACT

The purposes of this research was to study the effects of the training processes on teachers' ability in assessing young children. The research participants were eight early childhood teachers who taught in a middle-sized school of Bangkok Archdiocese under Office of the Private Education Commission. This was an experimental research design using quantitative and qualitative methods to collect data. The length of the research was 30weeks. The research instruments were the in-service teacher training process based on Contemplative Education and Cognitive Coaching, the four-level rubric using to assess teachers' ability in assessing young children, semi-structure interview, field note, daily log, coaching note, and coaching record for setting goals. The data was analyzed using the quantitative data which collected from the four-level rubric using to assess teachers' ability in assessing young children method as well as the qualitative data that collected from interview and data from the field note, daily log, coaching note, and coaching record for setting goals using content analysis.

The research results were seven out of eight teachers increased ability in assessing young children, in which six teachers had increased the ability in assessing young children up one level, one teacher had increased the ability up two levels, and one teacher had not changed level.

Keywords : Comtemplativeeducation/ Cognitive coaching/ Assessment/ Teacher training process

บทนำ

ปัจจัยสำคัญประการหนึ่งซึ่งนำไปสู่คุณภาพของการเรียนรู้และพัฒนาการของเด็ก คือ ทักษะ ความรู้ และความสามารถในการจัดการเรียนรู้ของคุณครู (Bowman, Donovan, & Burns, 2001) ดังนั้นครูอนุบาลจึงจำเป็นต้องฝึกฝนและพัฒนาตนเองอยู่เสมอให้สามารถจัดสภาพการณ์และตอบสนองต่อเด็กได้อย่างสอดคล้องกับความต้องการจำเป็นของแต่ละคนและเด็กทั้งชั้นเรียน โดยเฉพาะอย่างยิ่งทักษะในการประเมินพัฒนาการและการเรียนรู้ซึ่งเป็นกุญแจสำคัญที่นำไปสู่การจัดการเรียนรู้ที่คุณภาพและนำผู้เรียนไปสู่การเรียนรู้ที่ดีที่สุด (optimum learning) การประเมินที่มีประสิทธิภาพทำให้ครูมองเห็นและรับรู้สถานะของพัฒนาการและการเรียนรู้ของเด็กแต่ละคนได้อย่างชัดเจนและตรงตามความเป็นจริง นำไปสู่การวางแผนและการพัฒนาเด็กให้บรรลุตามเป้าหมายที่ตั้งไว้ได้ (Copple&Bredekamp, 2009)

การประเมินพัฒนาการและการเรียนรู้ของเด็กปฐมวัยเป็นกระบวนการที่มีขั้นตอนและเป็นระบบที่เป็น

กิจกรรมปกติของคุณครูที่ต้องจัดควบคู่ไปกับการจัดการเรียนการสอน ครูปฐมวัยจึงต้องมีความรู้ความเข้าใจในพัฒนาการและการเรียนรู้ของเด็กปฐมวัย และมีความเข้าใจโครงสร้างและวิธีการประเมินอย่างถ่องแท้ โดยดำเนินการอย่างเป็นเหตุเป็นผลและเป็นวงจรที่ต่อเนื่องกัน ตั้งแต่การวางแผน การเก็บรวบรวมข้อมูล การเลือกใช้เครื่องมือที่เหมาะสม การสร้างระบบจัดเก็บข้อมูลที่มีความตรงและน่าเชื่อถือ รวมทั้งมีการรายงานผลและนำผลการประเมินไปใช้ในการปรับปรุงการเรียนการสอน (McAfee & Leong, 2007) แต่ด้วยความซับซ้อนและความละเอียดของกระบวนการประเมินทำให้ครูปฐมวัยส่วนใหญ่ในประเทศไทยประสบปัญหาในการปฏิบัติได้อย่างมีประสิทธิภาพ ดังที่พบว่า ครูขาดความรู้ความเข้าใจในการวัดและประเมินพัฒนาการเด็กตามมาตรฐานการเรียนรู้ของหลักสูตรการศึกษาปฐมวัย พ.ศ. 2546 รวมทั้งสถานศึกษายังไม่เห็นความสำคัญในเรื่องนี้ (ลักษมี ชุมภูธร, 2550) นอกจากนั้นครูทำการประเมินเด็กโดยไม่มีกรวางแผน ขาดระบบจัดการในการประเมิน

ขาดคุณภาพในการเก็บรวบรวมข้อมูล ขาดความสมบูรณ์ ในกระบวนการประเมิน ไม่มีการจดบันทึก สรุป และแปลความหมายข้อมูล ตลอดจนขาดความหลากหลายในเครื่องมือและวิธีการประเมิน ไม่มีการนำผลการประเมินไปใช้ในการรายงานผลต่อผู้ปกครองและชุมชน รวมทั้งขาดการส่งต่อข้อมูลในระดับชั้นต่อไป (เกรียงศักดิ์ เรืองศรี 2544; สมปอง สีนวน, 2546; อรพรรณ บุตรกัตัญญ, 2542; สำนักงานเลขาธิการสภาการศึกษา, 2552) จึงนับเป็นความท้าทายอย่างยิ่งสำหรับนักการศึกษา ประมุขวัยในการพัฒนาครูให้มีความสามารถในการประเมินเด็กได้อย่างมีประสิทธิภาพ

ศศิลักษณ์ ชัยนิกิจ (2557) กล่าวว่า คุณภาพและประสิทธิภาพในการประเมินเกี่ยวข้องกับความเป็นธรรม ความน่าเชื่อถือได้ของข้อมูล และความรับผิดชอบ (accountability) หัวใจของการประเมินพัฒนาการคือ ครูมีตาในเท่าทันอคติและมีตานอกหยิ่งเห็นความเป็นปัจเจกของเด็ก (บุษบง ต้นดวงศ์ และศศิลักษณ์ ชัยนิกิจ, 2557) การประเมินที่เป็นธรรมจะเกิดขึ้นได้เมื่อครูมีการตระหนักรู้ในตนเอง มีความสามารถในการคิดไตร่ตรอง ใคร่ครวญพิจารณาอย่างรอบคอบเพื่อให้เท่าทันอคติของตนอันจะนำไปสู่ความสามารถในการมองเห็นเด็กแต่ละคนตามความเป็นจริงในระดับปฐมวัย ครูจึงเป็นเครื่องมือหลักในการเก็บรวบรวมข้อมูล ที่ต้องเป็นผู้มีความตระหนักรู้ในตนเอง เท่าทันอคติ อารมณ์ ความรู้สึกของตน ไม่รีบตัดสิน และมีสติรู้ตัวขณะอยู่กับเด็ก ซึ่งจะนำไปสู่ความสามารถที่ดีในการตัดสินใจในชั้นเรียน

ครูประจำการเป็นผู้ใหญ่ที่มีประสบการณ์ การเปลี่ยนแปลงวิธีคิด ความเชื่อและวิธีการปฏิบัติแก่ครูกลุ่มนี้จึงต้องให้ความสำคัญกับความเป็นปัจเจกบุคคล สร้างให้เกิดความตระหนักในตนเองและอยากที่จะเปลี่ยนแปลงตัวเอง ซึ่งสอดคล้องกับการปฏิบัติตามแนวคิดปัญญาศึกษาของจุมพล พูลภัทรชีวิน (2553) ที่กล่าวว่า แนวคิดจิตตปัญญาการศึกษาที่ให้ความสำคัญเกี่ยวกับการพัฒนาความตระหนักรู้ในการเรียนรู้ และการรู้เท่าทันมิติ/โลกด้านในของตนเอง หมายถึงอารมณ์ ความรู้สึก

ความคิด ความเชื่อ ทัศนคติ มุมมองต่อชีวิตและโลก การศึกษาในลักษณะนี้ให้คุณค่าต่อการเรียนรู้ด้วยใจอย่างใคร่ครวญที่เป็นการสังเกตอย่างมีสติต่อการเปลี่ยนแปลงที่เกิดขึ้นภายในตนเองที่เกิดจากการเผชิญกับผู้อื่นและโลกภายนอก ผ่านกระบวนการ/วิธีการและกิจกรรมที่หลากหลาย ก่อให้เกิดการเปลี่ยนแปลงขั้นพื้นฐานทางความคิดและจิตสำนึกใหม่เกี่ยวกับตนเองและโลกส่งผลต่อการประพฤติปฏิบัติและการดำเนินชีวิตอย่างมีสติและปัญญา

แต่อย่างไรก็ดี การพัฒนาครูประจำการให้เกิดผลสำเร็จไม่เพียงต้องสร้างพลังให้ครูเกิดการตระหนักรู้ในตนเองเท่านั้น แต่ต้องช่วยให้ครูเชื่อมโยงสิ่งที่เรียนรู้ลงสู่การปฏิบัติงานได้จริง ซึ่ง การชี้แนะทางปัญญาเป็นเครื่องมือที่สามารถใช้เพื่อสนับสนุนให้ครูสามารถนำความรู้ที่ได้รับไปใช้ในการทำงานโดยมุ่งเน้นพัฒนาความสามารถให้บุคคลเติบโตและพัฒนาตนเองจนเป็นผู้กำกับการเรียนรู้ของตนเองได้ เป็นวิธีการที่ช่วยให้ครูได้วางแผน กระตุ้นให้คิด วิพากษ์วิจารณ์ และแก้ปัญหาทางตลอดจนส่งเสริมให้เกิดการช่วยเหลือกันและกันระหว่างเพื่อนครู (Costa&Garmston, 2002; Mink, Owen, & Mink, 1993; Sparks, 1990)

การปฏิบัติตามแนวคิดปัญญาศึกษาและการชี้แนะทางปัญญาเป็นสองแนวทางที่สามารถนำมาผสมผสานกันเพื่อพัฒนาครูให้สามารถปฏิบัติงานด้านการประเมินเด็กปฐมวัยได้อย่างมีประสิทธิภาพโดยจิตตปัญญาศึกษาเป็นการพัฒนามิติด้านในที่เป็นการเรียนรู้ซึ่งเกิดขึ้นจากหัวใจ ความต้องการที่จะเปลี่ยนแปลงตัวเอง ในขณะที่การชี้แนะทางปัญญาเป็นการพัฒนาครูในด้านการปฏิบัติงาน ซึ่งในงานวิจัยนี้ ผู้วิจัยได้ศึกษาผลของการเปลี่ยนแปลงความสามารถในการประเมินเด็กของครูปฐมวัยผ่านกระบวนการฝึกอบรมครูประจำการด้านการประเมินเด็กปฐมวัยโดยใช้จิตตปัญญาศึกษาและการชี้แนะทางปัญญา

วัตถุประสงค์ของการวิจัย

งานวิจัยนี้มุ่งศึกษาผลของกระบวนการฝึกอบรมครูประจำการด้านการประเมินเด็กปฐมวัยโดยใช้จิตตปัญญาศึกษาและการชี้แนะทางปัญญาที่มีต่อความสามารถของครูในการประเมินเด็กปฐมวัย ในด้านการปฏิบัติงาน และด้านการตระหนักรู้

วิธีดำเนินการวิจัย

กลุ่มเป้าหมายในการวิจัย คือ ครู จำนวน 8 คน โรงเรียนอนุบาลขนาดกลาง สังกัดสำนักงานคณะกรรมการส่งเสริมการศึกษาเอกชน ที่มีประสบการณ์ทำงานด้านปฐมวัยไม่น้อยกว่า 3 ปี มีประสบการณ์สอนในโรงเรียนนี้ อย่างน้อย 1 ปีการศึกษา มีความตั้งใจและสมัครใจเข้าร่วมทดลองการอบรม ระยะเวลาที่ใช้ในการทดลองกระบวนการฝึกอบรมครูประจำการด้านการประเมินเด็กปฐมวัยโดยใช้จิตตปัญญาศึกษาและการชี้แนะทางปัญญา คือ 30 สัปดาห์ และเก็บรวบรวมข้อมูลก่อนและหลังการทดลอง เป็นเวลา 3 สัปดาห์

เครื่องมือที่ใช้ในการวิจัย

เครื่องมือที่ใช้ในการวิจัยประกอบด้วย 1) เครื่องมือที่ใช้ในการทดลองคือคู่มือกระบวนการฝึกอบรมครูประจำการด้านการประเมินเด็กปฐมวัยโดยใช้จิตตปัญญาศึกษาและการชี้แนะทางปัญญาซึ่งประกอบด้วย ความสำคัญของกระบวนการฝึกอบรมฯ ความเชื่อพื้นฐานของกระบวนการฝึกอบรมฯวัตถุประสงค์ของกระบวนการฝึกอบรมฯหลักการของกระบวนการฝึกอบรมฯกลยุทธ์ที่ใช้ในการจัดกระบวนการฝึกอบรมฯเนื้อหาการเรียนรู้ในกระบวนการฝึกอบรมฯ ขั้นตอนของกระบวนการฝึกอบรมฯ (ขั้นที่ 1 การสร้างชุมชนการเรียนรู้ ขั้นที่ 2 การไตร่ตรองปัญหา ขั้นที่ 3 การฝึกการรู้เท่าทันตนเอง ขั้นที่ 4 การเพิ่มพูนความเข้าใจ ขั้นที่ 5 การชี้แนะ และขั้นที่ 6 การทบทวนไตร่ตรอง) กิจกรรมของกระบวนการฝึกอบรมฯ ระยะเวลาของกระบวนการฝึกอบรมฯ และการประเมินผลของกระบวนการฝึกอบรมฯ 2) เครื่องมือที่ใช้ในการเก็บรวบรวมข้อมูล ได้แก่แบบประเมินความสามารถ ของครูประจำการในการประเมินเด็กปฐมวัย ใช้เก็บข้อมูลเชิงปริมาณ มีลักษณะเป็นมาตราประมาณค่า

แบบบรรยาย 4 ระดับ ประกอบด้วย 2 องค์ประกอบหลัก คือ ด้านการปฏิบัติงาน มี 4 องค์ประกอบย่อย ได้แก่ การวางแผน การจัดระบบข้อมูล การแปลผล และการนำผลมาใช้ และด้านการตระหนักรู้ มี 2 องค์ประกอบย่อย ได้แก่ การรู้จักตนเอง และการรู้จักงานแนวคำถามสัมภาษณ์ ใช้เก็บข้อมูลเชิงคุณภาพ นอกจากนี้ยังใช้แบบบันทึกย่อแบบบันทึกประจำวัน แบบบันทึกการชี้แนะ และแบบบันทึกสำหรับกรชี้แนะ : การตั้งเป้าหมาย ประกอบในการเก็บรวบรวมข้อมูล

การตรวจสอบคุณภาพของเครื่องมือใช้การตรวจความเที่ยงตรงเชิงเนื้อหา โดยให้ผู้ทรงคุณวุฒิ จำนวน 5 ท่าน ใช้การตรวจสอบความตรงเชิงเนื้อหาใช้ดัชนี IOC (Item Objective Congruence) เพื่อตรวจสอบพิจารณาความเหมาะสมของคู่มือกระบวนการฝึกอบรมครูประจำการด้านการประเมินเด็กปฐมวัยโดยใช้จิตตปัญญาศึกษาและการชี้แนะทางปัญญา และตรวจสอบความถูกต้องและเหมาะสมพฤติกรรมบ่งชี้ความสามารถของครูประจำการในการประเมินเด็กปฐมวัย เกณฑ์การให้คะแนน และลักษณะเครื่องมือรวมทั้งได้นำเครื่องมือไปทดลองนำร่องกับกลุ่มครูที่มีลักษณะใกล้เคียงกับครูที่ร่วมการวิจัย เพื่อตรวจสอบความเหมาะสมของเครื่องมือ โดยทำการวิเคราะห์และให้คะแนนตามพฤติกรรมบ่งชี้และเกณฑ์การให้คะแนน และนำคะแนนที่ได้จากการตรวจของผู้วิจัยและผู้เชี่ยวชาญ 1 ท่าน ที่ดำเนินการตรวจอย่างอิสระต่อกันหาค่าความสอดคล้องระหว่างผู้วิจัยและผู้เชี่ยวชาญ ใช้การหาความเที่ยงของความสอดคล้องระหว่างผู้ประเมิน (Interrater reliability) โดยใช้สัมประสิทธิ์ สหสัมพันธ์แบบเพียร์สัน (Pearson Product Moment Correlation) ได้ค่าเท่ากับ 0.99 แสดงว่า การให้คะแนนระดับความสามารถของครูตามพฤติกรรมบ่งชี้ของผู้ประเมิน 2 คน มีความสัมพันธ์กันสูง

วิธีการเก็บรวบรวมข้อมูล

การเก็บรวบรวมข้อมูลก่อนการใช้กระบวนการผู้วิจัยเตรียมการ โดยสร้างความสัมพันธ์กับผู้เข้าร่วมการวิจัยด้วยการเยี่ยมเยียนครูอย่างไม่เป็นทางการก่อนเริ่ม

กระบวนการ ซึ่งผู้วิจัยเปิดเผยตนเองและชี้แจงรายละเอียดของการวิจัยรวมทั้งประโยชน์ที่ครูจะได้รับจากการเข้าร่วมการวิจัย จากนั้นขออนุญาตศึกษาเอกสารต่างๆ ที่เกี่ยวข้องกับการประเมิน และสร้างความมั่นใจในการพิทักษ์สิทธิ และรักษาความลับของผู้เข้าร่วมการวิจัย หลังจากนั้นผู้วิจัยทำการสัมภาษณ์ครูรายบุคคลโดยใช้แนวคำถามกึ่งโครงสร้าง เพื่อเก็บข้อมูลด้านชีวิตส่วนตัว การปฏิบัติงานในการประเมินเด็ก มุมมองและทัศนคติของครูในการประเมินเด็ก และการตระหนักรู้ นำข้อมูลทั้งหมดที่ได้มาวิเคราะห์หาระดับความสามารถของครูในการประเมินเด็กก่อนการใช้กระบวนการฯ จากนั้นดำเนินการทดลองใช้กระบวนการฝึกอบรมครูประจำการด้านการประเมินเด็กปฐมวัยโดยใช้จิตตปัญญาศึกษาและการชี้แนะทางปัญญาเป็นระยะเวลา 30 สัปดาห์ และหลังการใช้กระบวนการ ผู้วิจัยสัมภาษณ์ครูรายบุคคลโดยใช้แนวคำถามกึ่งโครงสร้าง ตรวจสอบเอกสารที่เกี่ยวข้องกับการประเมิน ตรวจสอบบันทึกการเรียนรู้ของครู และดึงข้อมูลจากแบบบันทึกประจำวัน แบบบันทึกย่อ และแบบบันทึกการชี้แนะ

การตรวจสอบความน่าเชื่อถือของข้อมูล

ผู้วิจัยทำการตรวจสอบความน่าเชื่อถือของข้อมูลโดยใช้วิธีการ ได้แก่ 1) ใช้ระยะเวลาในการเก็บรวบรวมข้อมูลเป็นเวลานาน เพื่อให้ได้ข้อมูลที่น่าเชื่อถือได้ถูกต้องและมีคุณภาพ 2) ตรวจสอบข้อมูลแบบสามเส้า ด้านแหล่งข้อมูล ได้แก่ ครู ผู้ช่วยผู้บริหารแผนกปฐมวัย และผู้วิจัย และวิธีการเก็บรวบรวมข้อมูล ได้แก่ การสังเกตการสัมภาษณ์ และการศึกษาเอกสาร และ 3) ตรวจสอบโดยให้ผู้เข้าร่วมกระบวนการเป็นผู้ตรวจสอบ จากนั้นนำข้อมูลที่ได้มาทำการจัดระเบียบทางกายภาพ โดยการถอดเทปแบบคำต่อคำรวมถึงการบันทึกแทรกเกี่ยวกับเสียงหัวเราะ สีหน้า การหยุดคิด และความเงียบ เพื่อรักษาอารมณ์ ความรู้สึก และบรรยากาศไว้ นอกจากนี้ นำข้อมูลจากการบันทึกภาพ ไปงาน ผลงานศิลปะ สมุดบันทึกการเรียนรู้ของครูแต่ละคนจัดเก็บรวมกันในแฟ้ม

รายบุคคล และการจัดระเบียบเนื้อหาข้อมูล โดยจำแนกเป็น 2 ประเด็น ได้แก่ การปฏิบัติงานด้านการประเมินและการตระหนักรู้ เพื่อลดความซ้ำซ้อนของข้อมูล

การวิเคราะห์ข้อมูล

ผู้วิจัยวิเคราะห์ข้อมูลแบบผสมผสาน ในการวิเคราะห์ข้อมูลเชิงปริมาณ ผู้วิจัยใช้ข้อมูลจากแบบประเมินความสามารถของครูประจำการในการประเมินเด็กปฐมวัย มาวิเคราะห์ระดับความสามารถของครูในแต่ละองค์ประกอบตามเกณฑ์คะแนนพฤติกรรมบ่งชี้ แล้วนำมาแปลผลเป็นระดับความสามารถของครูในการประเมิน ดังแสดงในตารางที่ 2 รวมทั้งวิเคราะห์ข้อมูลเชิงคุณภาพโดยผู้วิจัยวิเคราะห์ข้อมูลจากการสัมภาษณ์รายบุคคล แบบบันทึกย่อ แบบบันทึกประจำวัน แบบบันทึกการชี้แนะ และแบบบันทึกสำหรับการชี้แนะ : การตั้งเป้าหมาย ประกอบในการเก็บรวบรวมข้อมูล ใช้การวิเคราะห์เนื้อหา

ตารางที่ 1 การแสดงระดับความสามารถของครูในการประเมินเด็กปฐมวัย

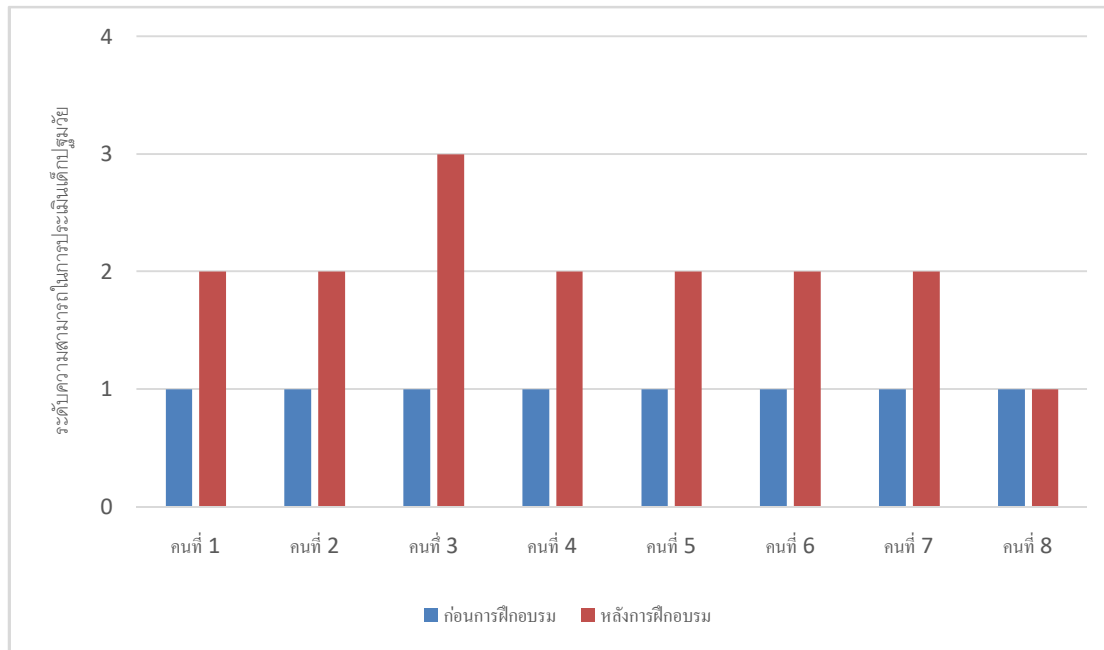
ช่วง คะแนน	ระดับชั้น พัฒนาการ	ความสามารถในการประเมินเด็กปฐมวัย	
		ด้านการปฏิบัติงาน	ด้านการตระหนักรู้
58-72	ระดับ 4 ขั้นพัฒนาสู่ ความเป็น วิชาชีพ	ครูในระดับนี้มีความตระหนักถึงหน้าที่และ ภาระความเป็นครูสูง ปฏิบัติงานโดยคำนึง ถึงการเรียนรู้และความต้องการของเด็กเป็น หลัก มีการนำความรู้ความเข้าใจใหม่ๆ มา ใช้ในการจัดการศึกษา สามารถทบทวน ประเด็นที่พบในการปฏิบัติงาน และวิเคราะห์ ได้รอบด้านและถี่ถ้วน โดยบ่งบอกได้ถึงความเป็น ไปได้ จุดดี และจุดอ่อนของแต่ละ ทางเลือก จนนำไปสู่การเลือกทางออกและ แก้ปัญหาได้ด้วยตนเองครูระดับนี้สามารถ ทบทวนและสะท้อนความคิดของตนเองใน ระดับที่ลึกซึ้ง โดยตั้งคำถามเกี่ยวกับความ เชื่อ ปรัชญา และค่านิยมของตนเองที่ เกี่ยวกับการจัดการศึกษา จนนำไปสู่มุมมอง ใหม่ๆ ที่เกี่ยวข้องกับตนเองและผู้อื่น	ครูมีสติและมีใจจดจ่ออยู่กับการปฏิบัติงาน สามารถรับรู้และเท่าทันถึงอารมณ์ อคติของ ตนเองที่ผุดขึ้น ทำให้ไม่รีบด่วนตัดสินใจ แต่พิจารณาสิ่งที่เกิดขึ้นด้วยความรอบคอบ อีกทั้งตระหนักถึงทักษะและความสามารถ ของตน รวมถึงข้อจำกัดและอุปสรรคที่ตนเอง พัฒนา
44-57	ระดับ 3 ขั้น ค้น พ บ ตัวตน	ครูระดับนี้ให้ความสำคัญต่อปฏิบัติงานตาม บทบาทหน้าที่ของครู โดยรับรู้ถึงพฤติกรรม และหน้าที่ที่ควรปฏิบัติ มีมุ่งมั่นที่พัฒนา ตนเองและการปฏิบัติงาน เพื่อนำไปสู่การ พัฒนาเด็ก โดยมีการศึกษา ค้นคว้าหาวิธีการ ต่างๆ เพื่อนำมาใช้พัฒนางาน สามารถนำ ประเด็นต่างๆ ที่เกี่ยวข้องมาวิเคราะห์เพื่อ ตรวจสอบดูความเป็นไปได้ ของแต่ละ ทางเลือก ไม่ด่วนตัดสินใจแต่เลือกและนำ วิธีการใดวิธีการหนึ่งเห็นว่าเหมาะสมที่สุด มาใช้เพื่อแก้ไขปัญหา หรือพัฒนางาน การ ปฏิบัติ งานของครูในระดับนี้ยึดมั่นในวิธีการ และขั้นตอนอย่างเคร่งครัด ยังไม่สามารถ นำมาปรับใช้ให้สอดคล้องกับบริบทการ ทำงานของตนเอง มักพึ่งความคิดเห็นหรือ ความเห็นชอบของผู้อื่นเป็นตัวช่วยในการ ตัดสินใจ	ครูระดับนี้สามารถลดอคติหรือความคิด แบบเดิมๆ ที่เป็นอุปสรรคต่อการปฏิบัติงาน เปิดรับการนำความรู้ทักษะใหม่ๆ ลงสู่การ ปฏิบัติงาน แต่ต้องจดจ่อ ใช้สมาธิ และใส่ใจ กับการปฏิบัติงาน เพราะยังไม่สามารถปฏิบัติ ได้อย่างเป็นธรรมชาติ

ช่วง คะแนน	ระดับชั้น พัฒนาการ	ความสามารถในการประเมินเด็กปฐมวัย	
		ด้านการปฏิบัติงาน	ด้านการตระหนักรู้
30-43	ระดับ 2 ขั้นก้าวสู่ การ ปรับเปลี่ยน	ครูระดับนี้ยังคงปฏิบัติตามนโยบายและ แนวทางหลักๆ ของโรงเรียนแต่เริ่มนำ ประเด็นที่พบในการปฏิบัติงานมาทบทวน พิจารณาถึงรายละเอียดในแง่มุมต่างๆ รวมถึงนำความรู้และ ประสบการณ์การสอน มาประยุกต์ใช้ในเรียนการสอนโดยคำนึงถึง หลักการและความเหมาะสมมากขึ้น	ครูระดับนี้รับรู้ถึงขอบเขตและข้อจำกัดในการ ปฏิบัติงานแบบเดิมๆ มีการริเริ่มตั้งคำถาม เกี่ยวกับการปฏิบัติงานของตนเอง และมีการ ทบทวน พิจารณาประเด็นต่างๆ บ้างเมื่อเผชิญ สถานการณ์หรือปัญหาใหม่ที่ตัดสินใจเริ่มรู้เท่า ทันตนเองในสิ่งที่ตนรู้และไม่รู้ เข้าใจและ ยอมรับจุดที่ต้องพัฒนาเพิ่มเติมเพื่อนำไปสู่ การปรับปรุงพัฒนาการปฏิบัติงาน
18-29	ระดับ 1 ขั้นยึดติด กรอบการ ปฏิบัติ	ครูระดับนี้เน้นตนเองเป็นศูนย์กลาง มุ่งความ สนใจไปที่บทบาทการทำงานของตนเอง มากกว่าการเรียนรู้ของเด็ก ขาดการทบทวน พิจารณา และไม่สามารถวิเคราะห์ การ ปฏิบัติงานของตนเองได้ ดำเนินและปฏิบัติ ยึดนโยบายและแนวทางที่กำหนดโดย โรงเรียนหรือวิธีการเดิมๆ ที่ปฏิบัติภายใน โรงเรียนเป็นหลัก	ครูระดับนี้ทำงานตามความรู้สึกรู้สึกหรือแนวทาง เดิมๆ ไม่เท่าทันและขาดการตระหนักรู้ถึง ข้อจำกัดและความ สามารถของตนเองไม่รับรู้ ว่าขาดความรู้และทักษะในเรื่องใด และควร ต้องพัฒนาความรู้เพิ่มเติมในเรื่องใด เพื่อที่ ให้ปฏิบัติงานได้มีประสิทธิภาพมากขึ้น ครู ระดับนี้เมื่อเกิดสถานการณ์หรือเหตุการณ์ใดๆ มักด่วนตีความ รีบตัดสินใจ และปิดความ รับผิดชอบไปที่ผู้อื่น

สรุปผลการวิจัย

ผู้วิจัยดำเนินการทดลองใช้กระบวนการฝึกอบรมครู เป็นเวลา 30 สัปดาห์ พบการเปลี่ยนแปลงความสามารถในการประเมินเด็กปฐมวัยดังนี้ผู้เข้าร่วมกระบวนการฝึกอบรม จำนวน 7 คน จาก 8 คน มีการเปลี่ยนแปลงความสามารถในการประเมิน โดยผู้เข้าร่วมกระบวนการฝึกอบรม จำนวน 6 คน มีการเปลี่ยนแปลงความสามารถในการประเมินเพิ่มขึ้น 1 ระดับ ผู้เข้าร่วมกระบวนการฝึกอบรม จำนวน 1 คน มีการเปลี่ยนแปลงความสามารถในการประเมินเพิ่มขึ้น 2 ระดับ และผู้เข้าร่วมกระบวนการฝึกอบรม จำนวน 1 คน ไม่มีการเปลี่ยนแปลงระดับความสามารถในการประเมิน ดังแสดงในแผนภาพที่ 1

แผนภาพที่ 1 แผนภาพแสดงความเปลี่ยนแปลงระดับความสามารถในการประเมินเด็กปฐมวัย



การเปลี่ยนแปลงของครูในภาพรวมมีลักษณะค่อยเป็นค่อยไป โดยเริ่มต้นการเปลี่ยนแปลงในด้านการตระหนักรู้ก่อนด้านการปฏิบัติงาน โดยแสดงให้เห็นการเปลี่ยนแปลงที่ชัดเจนที่ละสัปดาห์ ในระยะแรกๆ ครูขาดสมาธิและความจดจ่อระหว่างที่ทำกิจกรรม การสะท้อนการเรียนรู้เป็นลักษณะการบอกถึงกิจกรรมที่ตนเองทำ ไม่มีการไตร่ตรองและสะท้อนการเรียนรู้ แต่เมื่อเข้าสู่สัปดาห์ที่ 6 พบว่า ครู เริ่มสังเกตอารมณ์ตนเอง และเท่าทันอารมณ์ตนเองเร็วขึ้น มีสมาธิมากขึ้น รวมถึงเห็นถึงอคติและการกระทำของตนเองที่แสดงถึงอคติที่มีต่อเด็ก เริ่มเห็นลักษณะการทำงานของตนเองที่ตรงตามสภาพจริงมากขึ้น มีการไตร่ตรองการทำงานของตนเอง และยอมรับการปฏิบัติงานของตนเองว่ายังไม่ถูกต้องแต่การเปลี่ยนแปลงด้านการปฏิบัติงานยังไม่ชัดเจน จนกระทั่งครูได้รับการชี้แนะเป็นรายบุคคล จึงเริ่มเห็นการเปลี่ยนแปลงด้านการปฏิบัติงานที่ชัดเจนขึ้น เมื่อสิ้นสุดการฝึกอบรม พบว่า ครูมีการเปลี่ยนแปลงทั้งด้านการปฏิบัติงานและการตระหนักรู้ ในด้านการปฏิบัติงาน ครูสังเกตเด็กด้วยความใส่ใจในรายละเอียดของเด็กเป็นรายบุคคลมากขึ้น มีการวางแผนและดำเนินการเก็บข้อมูล มีการสร้างเครื่องมือเก็บข้อมูล และทำงานอย่างมี

ระบบมากขึ้น ในด้านการตระหนักรู้ ครูแสดงถึงความเข้าใจในในลักษณะนิสัยตนเองมากขึ้น รับรู้อารมณ์เร็วขึ้น ทำให้ชะลอการตีความหรือการตัดสินทั้งในเรื่องงานและการมีปฏิสัมพันธ์กับผู้อื่น ครูหลายคนรับรู้ถึงข้อจำกัดของตนเอง และมีความมุ่งมั่นตั้งใจ และแรงจูงใจภายในที่จะพัฒนาตนเองและผู้อื่นให้ดีขึ้น

อภิปรายผล

งานวิจัยนี้เป็นการศึกษาผลของกระบวนการฝึกอบรมครูประจำการด้านการประเมินเด็กปฐมวัยโดยใช้จิตตปัญญาศึกษาและการชี้แนะทางปัญญาที่มีต่อความสามารถของครูในการประเมินเด็กปฐมวัย ในด้านการปฏิบัติงาน และด้านการตระหนักรู้ มีประเด็นอภิปราย ดังนี้

เงื่อนไขที่นำไปสู่การเปลี่ยนแปลงความสามารถในการประเมินเด็กปฐมวัย ได้แก่ 1) ลักษณะกิจกรรมการเรียนรู้ที่ตอบสนองต่อความแตกต่างของบุคลิกลักษณะและพื้นฐานเดิมของครู กระบวนการฝึกอบรมฯ ออกแบบให้มีกิจกรรมการเรียนรู้ที่หลากหลาย เน้นประสบการณ์ตรง และมีความสมดุลทั้ง 3 ฐานการเรียนรู้ คือ ฐานกาย ฐานใจ และฐานหัว การจัดกิจกรรมที่หลากหลายเป็นการตอบสนองต่อลักษณะนิสัยพื้นฐานของผู้เรียนที่แตกต่าง

เอื้อต่อการเปลี่ยนแปลงของครูแต่ละคน สังเกตได้จากจุดเปลี่ยนแปลงของครูแต่ละคนที่เกิดขึ้นจากกิจกรรมที่แตกต่างกันผลที่เกิดขึ้นนี้สอดคล้องกับ Taylor (1998) และ สุวัฒน์ วัฒนวงศ์ (2545) ที่กล่าวว่า การจัดการกระบวนการเรียนรู้สำหรับผู้ใหญ่จำเป็นต้องตระหนักถึงความต้องการในการเรียนรู้ของแต่ละบุคคลมีความแตกต่างกัน รวมถึงความถนัดในรูปแบบการเรียนรู้ที่แตกต่าง กิจกรรมจึงจำเป็นต้องหลากหลายและมีความสัมพันธ์ที่เกี่ยวข้องกับสิ่งที่บุคคลต้องการเรียนรู้

2) บรรยากาศชุมชนแห่งการเรียนรู้นำไปสู่ความไว้วางใจ การเปิดใจรับ และการเปลี่ยนแปลง ด้วยกระบวนการฝึกอบรมฯ จัดภายใต้บรรยากาศการเรียนรู้ของความรัก ความเมตตา มีความไว้วางใจในกันและกัน มีความผ่อนคลาย ไม่ตึงเครียด ไม่ก่อให้เกิดความรู้สึก กัดดัน หรือรู้สึกว่าการฝึกอบรมฯ เป็นภาระงานที่ต้องแบกรับ แต่รู้สึกที่อยากจะเข้าร่วมนอกจากนี้มีการสร้างบรรยากาศของความเป็นมิตรทั้งระหว่างผู้วิจัยและครู และระหว่างครูและครู ทำให้เกิดความเป็นหนึ่งเดียวที่สร้างพื้นที่ปลอดภัยที่จะเรียนรู้ กล่าวที่แสดงความคิดเห็นและความรู้สึก ให้โอกาสตนเองในการลองทำสิ่งใหม่ๆ ที่ไม่คุ้นชิน และกล้าที่ก้าวออกมาพื้นที่ปลอดภัยของตนเอง ซึ่งการดำเนินกิจกรรมในลักษณะนี้สอดคล้องกับกระบวนการจัดการเรียนรู้ตามแนวคิดจิตตปัญญาศึกษา ที่กล่าวไว้ว่า การสร้างบรรยากาศของความรักและความเมตตาช่วยสร้างพื้นที่ปลอดภัยในการเรียนรู้ ทำให้เกิดความรู้สึกไว้วางใจ ความเข้าใจและยอมรับต่อกัน ที่ส่งผลให้ผู้เข้าร่วมกระบวนการกล้าเปิดเผยตนเอง กล้าแสดงความคิดเห็นและความรู้สึกอย่างเต็มที่ กล้าให้โอกาสตนเองในการทดลองสิ่งใหม่ๆ และกล้าเผชิญความจริงของตนทั้งในแง่มุมที่ดีและในแง่มุมที่ตนเองเคยพยายามหลีกเลี่ยง (ธนา นิลชัยโกวิทย์ และ อติศร จันทรสุข, 2552) รวมถึงสอดคล้องกับผลงานวิจัยของ เฉลิมชัย พันธุ์เลิศ (2549) ที่กล่าวว่า การสร้างความสัมพันธ์ที่ดีต่อกันระหว่างครูและผู้วิจัยเป็นยุทธศาสตร์สำคัญในการจัดการกระบวนการเรียนรู้สำหรับครู และผลงานวิจัยของ มานิตา

ลีโทชวลิต (2553) ที่กล่าวว่า การเปลี่ยนแปลงของครูเริ่มแสดงออกอย่างชัดเจนเมื่อผู้วิจัยสามารถเข้าถึงใจครูเปิดใจกับครู และมีความเป็นหนึ่งเดียวและส่วนหนึ่งของครู

3) การเท่าทันตนเองเป็นจุดเริ่มต้นสำคัญที่นำไปสู่การเปลี่ยนแปลงการปฏิบัติงานด้านการประเมินเด็กปฐมวัย เนื่องจากเป็นส่วนสำคัญที่ช่วยทำให้เกิดการเปลี่ยนแปลงในด้านอื่นๆ การที่ครูมีสติ รู้ทันตนเองทำให้ครูสามารถเห็นรับรู้ความคิดและความรู้สึกที่ผุดขึ้นมาได้เร็วขึ้น ไม่ตกอยู่ในร่องความคิด ความรู้สึกเดิมๆ ที่คุ้นชิน กล่าวได้ว่า สติเปรียบเสมือน “เบรค” ที่ทำให้ครูเห็นความคิด อารมณ์ ความรู้สึกที่ก่อตัวขึ้นภายในใจ ได้หยุดตัวเองและคิดก่อนที่จะแสดงปฏิกิริยาโต้ตอบต่อสิ่งที่เข้ามากระทบ ส่งผลให้ครูเกิดการชะลอการตัดสินใจ การมีสติช่วยทำให้ครูสามารถถอยออกมาจากเหตุการณ์ และถอยออกมาเป็นผู้สังเกตตนเองได้ ทำให้ครูเปิดใจมองเห็นแง่มุมกรอบความคิด และความเป็นตนเองที่ตรงต่อธรรมชาติ และความเป็นจริงมากขึ้น ได้คิดใคร่ครวญพิจารณาตน สิ่งเหล่านี้ส่งผลให้ครูสามารถเห็นตัวเองและการปฏิบัติงานของตนเองได้ชัดเจนขึ้น ซึ่งการเห็นอคติหรืออารมณ์ของตนที่มีผลต่อคุณภาพในการสังเกตเด็กตามความเป็นจริง การรับรู้และตระหนักนี้ทำให้ครูสามารถคลายกรอบที่เคยยึดอยู่ ลดความเป็นตนเอง ส่งผลให้มุมมองที่มีต่อเด็กเปลี่ยนไป รวมถึงการปฏิบัติและการมีปฏิสัมพันธ์ต่อเด็กเปลี่ยนไปจากเดิม ซึ่งการเปลี่ยนแปลงของครูที่เกิดขึ้นนี้สอดคล้องกับสิ่งที่ ธนา นิลชัยโกวิทย์ และอติศร จันทรสุข (2552) ได้กล่าวว่า การมีสติรู้ตัวเป็นพื้นฐานที่สำคัญของการจัดการกระบวนการโดยใช้จิตตปัญญาศึกษา เพราะทำให้เกิดปัจจัยและเงื่อนไขต่างๆ คือ ทำให้สามารถเห็นความคิด ความรู้สึก และการกระทำของตนเองตามที่เป็นจริง รู้เท่าทันความรู้สึกนึกคิด และการกระทำของตนมากขึ้น สามารถสังเกตและรับรู้สิ่งต่างๆ ตามที่เป็นจริงมากขึ้น เปิดรับได้กว้างขึ้นโดยไม่ด่วนตัดสินใจและมีปฏิกิริยาโต้กลับตามความคุ้นชินของตนที่ซ้ำลง การรับรู้ที่เกิดขึ้นเชื่อมโยงสู่การใคร่ครวญพิจารณา

ที่ลึกซึ้งขึ้น เห็นแบบแผนความรู้สึกนึกคิด และความเคยชินเดิมๆ ของตนเองได้ชัดเจนขึ้น

ข้อเสนอแนะ

กระบวนการฝึกอบรมครูประจำการด้านการประเมินพัฒนาการเด็กปฐมวัยโดยใช้จิตตปัญญาศึกษาและการชี้แนะทางปัญญาที่พัฒนาขึ้นนี้มุ่งเน้นให้ครูเกิดการพัฒนาตนเองให้เป็นผู้ที่มีความรู้ความเข้าใจ และมีคุณสมบัติที่เหมาะสมในการประเมินเด็กปฐมวัยโดยกระบวนการฝึกอบรมฯ เป็นการพัฒนาครูให้เป็นผู้ชี้แนะตนเองไปสู่การเปลี่ยนแปลง รวมถึงจัดประสบการณ์การเรียนรู้ที่เชื่อมโยงและเป็นส่วนหนึ่งของการทำงาน ทำให้ครูได้พัฒนาตนเองในระหว่างที่พัฒนางาน ซึ่งเป็นพัฒนาครูที่มีประสิทธิภาพและมีความคงทนยั่งยืน หัวหน้างาน อนุบาลและผู้บริหารสถานศึกษาสามารถนำกระบวนการฝึกอบรมฯ ที่พัฒนาขึ้นนี้ไปประยุกต์ใช้ได้ โดยใช้ควรตระหนักถึงประเด็นต่าง ๆ ดังนี้

1. คุณสมบัติของผู้จัดกระบวนการฝึกอบรมฯ ผู้จัดกระบวนการฝึกอบรมฯ มีความสำคัญในการสร้างสภาพที่พร้อมต่อการเรียนรู้ มีหน้าที่ในการออกแบบกระบวนการฝึกอบรมฯ ที่สอดคล้องกับความต้องการและบริบทของครู สามารถที่ดำเนินกระบวนการฝึกอบรมฯ ที่ตั้งอยู่บนพื้นที่ปลอดภัย ส่งเสริมต่อการเรียนรู้ สร้างพื้นที่ให้ครูได้ใคร่ครวญอย่างลึกซึ้ง สร้างประสบการณ์และตั้งคำถามที่นำไปสู่การเชื่อมโยงลงสู่การปฏิบัติงานด้านการประเมินเด็กปฐมวัย ผู้จัดกระบวนการฝึกอบรมฯ จึงจำเป็นต้องมีความรู้ความเข้าใจในด้านการจัดกระบวนการฝึกอบรมฯ ตามแนวคิดจิตตปัญญาศึกษารวมถึงมีคุณสมบัติทางด้านการชี้แนะ และการจัดการศึกษาสำหรับเด็กปฐมวัย

2. การดำเนินกิจกรรม ในการเตรียมตัวสำหรับการนำกระบวนการฝึกอบรมฯ ผู้จัดกระบวนการฝึกอบรมฯ ควรคำนึงถึงประเด็นต่าง ๆ ได้แก่ บทบาทของผู้จัดกระบวนการฝึกอบรมฯ ซึ่งมีหน้าที่หลัก 2 บทบาท คือ การเป็นกระบวนการ (วิทยากรกระบวนการ) และการเป็นผู้ชี้แนะ รวมทั้งการกำหนดระยะเวลาการฝึกอบรมฯ

ให้มีความสัมพันธ์กับการปฏิบัติงานด้านการประเมินพัฒนาการ

3. การออกแบบกิจกรรม ในการออกแบบกิจกรรม ควรศึกษาบริบทการทำงานและลักษณะของผู้เข้าร่วมการฝึกอบรมฯ ก่อน เพื่อให้สามารถออกแบบกิจกรรมที่สอดคล้องความสนใจของครูและบริบทการทำงาน นอกจากนี้กิจกรรมควรมีความสมดุลของการเรียนรู้ทั้งสามฐาน ได้แก่ ฐานหัว ฐานใจ และฐานกาย และควรพิจารณาความถนัดและความสามารถของผู้จัดกระบวนการ

ข้อเสนอแนะในการทำวิจัยครั้งต่อไป

1. เนื่องจากการวิจัยในครั้งนี้มุ่งพัฒนากระบวนการฝึกอบรมฯ ที่พัฒนาขึ้นสำหรับครูที่เป็นครูประจำการที่มีประสบการณ์สอนในโรงเรียน ในการทำวิจัยครั้งต่อไปสามารถปรับขอบเขตในการวิจัย โดยทดลองกับกลุ่มครูที่มีลักษณะแตกต่างกัน เช่น ครูใหม่ที่เพิ่งเริ่มทำงานในสถานศึกษา กลุ่มครูที่มีประสบการณ์ทำงานในโรงเรียนแต่ไม่ได้จบการศึกษาระดับปริญญาตรี เป็นต้น

2. การวิจัยนี้เป็นการผสมผสานระหว่างแนวคิดจิตตปัญญาศึกษาและการชี้แนะทางปัญญา ในการวิจัยครั้งต่อไปสามารถนำรูปแบบการชี้แนะอื่น ๆ เช่น การชี้แนะแบบเพื่อนชี้แนะ การชี้แนะการสอน เป็นต้น มาใช้ประกอบแนวคิดจิตตปัญญาศึกษา

กิตติกรรมประกาศ

งานวิจัยนี้ได้รับการสนับสนุนทุนวิจัยจาก “ทุน 90 ปีฟ้าลงกรณ์มหาวิทยาลัย” กองทุนรัชดาภิเษกสมโภช จึงขอกราบขอบพระคุณมา ณ ที่นี้ด้วย

บรรณานุกรม

- เกรียงศักดิ์ เรืองศรี (2544). การศึกษาสภาพและปัญหาการจัดการเรียนการสอนระดับก่อนประถมศึกษาในโรงเรียนอนุบาลอำเภอ สังกัดสำนักงานคณะกรรมการการประถมศึกษาแห่งชาติ. วิทยานิพนธ์ปริญญาโทมหาบัณฑิต สาขาวิชาการศึกษาศาสตร์ คณะศึกษาศาสตร์ จุฬาลงกรณ์มหาวิทยาลัย.
- จุมพล พูลภัทรชีวิน. (2553). **จิตตปัญญาศึกษา: ทางออกที่พอเพียงและพึงประสงค์ของสังคมไทย**. วารสารศึกษาศาสตร์, 38 (มีนาคม 2553 - มิถุนายน 2554), 62-76.
- เฉลิมชัย พันธุ์เลิศ. (2549). การพัฒนากระบวนการเสริมสมรรถภาพการชี้แนะของนักวิชาการที่เลี้ยง โดยใช้การเรียนรู้แบบเน้นประสบการณ์ในการอบรม โดยใช้โรงเรียนเป็นฐาน. วิทยานิพนธ์ปริญญาโทมหาบัณฑิต สาขาวิชาหลักสูตรและการสอน บัณฑิตวิทยาลัย จุฬาลงกรณ์มหาวิทยาลัย.
- ธนา นิลชัยโกวิทย์, และอดิสร จันทรสุข. (2552). **ศิลปะการจัดกระบวนการเรียนรู้เพื่อการเปลี่ยนแปลง: คู่มือกระบวนการจิตตปัญญา**. นครปฐม: ศูนย์จิตตปัญญาศึกษา มหาวิทยาลัยมหิดล.
- บุษบง ตันตวงค์ และศศิลักษณ์ ชัยนิกิจ. (2557). การประเมินเด็กปฐมวัยอย่างไคร่ครวญ : จากแนวคิดสู่การปฏิบัติเพื่อสนับสนุนการเรียนรู้ของเด็ก. ภาควิชาหลักสูตรและการสอนคณะศึกษาศาสตร์ จุฬาลงกรณ์. (อัดสำเนา). ปฐมวัยในโรงเรียนเรียนรวม. วิทยานิพนธ์ระดับดุษฎีบัณฑิต สาขาวิชาการศึกษาศาสตร์ จุฬาลงกรณ์มหาวิทยาลัย และเทคโนโลยีการศึกษา จุฬาลงกรณ์มหาวิทยาลัย.
- ลักษมี ชุมภูธร. (2550). การศึกษาสภาพการวัดและประเมินพัฒนาการเด็กปฐมวัยในสถานศึกษาสังกัดสำนักงานเขตพื้นที่การศึกษาสุราษฎร์ธานี เขต 3. วิทยานิพนธ์ปริญญาโทมหาบัณฑิต สาขาการบริหารการศึกษา บัณฑิตวิทยาลัย มหาวิทยาลัยราชภัฏสุราษฎร์ธานี.
- เลขาธิการสภาการศึกษา, สำนักงาน. (2552). **สรุปความรู้จากการอบรมโครงการขับเคลื่อนเครือข่ายคุณธรรมในระบบการศึกษาระดับอุดมศึกษา : การอบรมภาวะผู้นำทางจิตตปัญญาศึกษาสู่มหาวิทยาลัย หลักสูตรที่ 1 การเรียนรู้ด้วยหัวใจที่ไคร่ครวญ**. กรุงเทพมหานคร: สำนักงานเลขาธิการสภาการศึกษา กระทรวงศึกษาธิการ.
- ศศิลักษณ์ ชัยนิกิจ. (2557). **จิตตปัญญาศึกษากับการประเมินพัฒนาการเด็กปฐมวัย**. Paper presented at the EDUCA, กรุงเทพมหานคร.
- สมปอง สีนวน. (2546). การศึกษาการประเมินพัฒนาการเด็กอนุบาล ในโรงเรียนปฏิบัติการเรียนรู้เพื่อพัฒนาคุณภาพผู้เรียน สังกัดสำนักงานคณะกรรมการการประถมศึกษาแห่งชาติ. วิทยานิพนธ์ปริญญาโทมหาบัณฑิต สาขาการศึกษาปฐมวัย คณะศึกษาศาสตร์ จุฬาลงกรณ์มหาวิทยาลัย.
- สุวัฒน์ วัฒนวงศ์. (2545). **จิตวิทยาเพื่อการฝึกอบรมผู้ใหญ่ (พิมพ์ครั้งที่ 2 ed.)**. กรุงเทพมหานคร: เอ็กซ์เปอร์เน็ท.
- อรพรรณ บุตรกตัญญู. (2549). การพัฒนากระบวนการเรียนรู้จากการปฏิบัติผลงานการชี้แนะเพื่อเสริมสร้างการรับรู้ความสามารถของตนของครูอนุบาล. วิทยานิพนธ์ปริญญาโทมหาบัณฑิต สาขาการศึกษาปฐมวัย ภาควิชาหลักสูตร การสอน และเทคโนโลยีการศึกษา คณะศึกษาศาสตร์ จุฬาลงกรณ์มหาวิทยาลัย.
- Bowman, B., Donovan, M., & Burns, M. (2001). *Eager to learn: Education our preschoolers*. Washington, DC: National Academy Press.
- Copple, C., & Bredekamp, S. (2009). *Developmentally appropriate practice in early childhood programs serving children from birth through age 8*. Washington, DC: the National Association of the Education of Young Children.

- Costa, A., & Garmston, R. (2002). *Cognitive coaching: A foundation for renaissance schools The United States of America* : Christopher-Gordon Publishers.
- McAfee, O., & Leong, D. J. (2007). *Assessing and guiding young children's development and learning*. the United States of America: Pearson Education, Inc.
- Mink, O. G., Owen, K. Q., & Mink, B. P. (1993). *Developing high-performance people: The art of coaching*. The United States of America: Addison-Wesley Publishing.
- Sparks, D. (1990). *Cognitive coaching: An interview with Robert Garmston*. National Staff Development Council Journal, 11(2), 12-15.
- Taylor, E. (1998). *The theory and practice of transformative learning : A critical review*. Retrieved 4 September 2555, from <http://files.eric.ed.gov/fulltext/ED423422.pdf>