

แนวคิดการจัดการเรียนรู้วิชาดนตรีกับการบูรณาการวิชาต่างๆ
โดยใช้เพลงภูเก็ตเป็นฐาน

THE CONCEPT OF MUSIC LEARNING MANAGEMENT AND THE INTEGRATION
OF VARIOUS SUBJECTS USING PHUKET SONGS AS A BASE

Received: May 17, 2023

Revised: June 29, 2023

Accepted: June 29, 2023

ประโมทย์ พอค้า

Pramote Phokha

ผู้ช่วยศาสตราจารย์, สถาบันสหวิทยาการนานาชาติ จักรพงษ์วนารม มหาวิทยาลัยเทคโนโลยีราชมงคลตะวันออก

International Institute Interdisciplinary Studies Rajamangla University of Technology Tawan-Ok

Corresponding author, E-mail: pramote.p1713@gmail.com

บทคัดย่อ

การจัดการเรียนรู้วิชาดนตรีกับการบูรณาการวิชาต่างๆ โดยใช้เพลงภูเก็ตเป็นฐาน เป็นการนำเสนอแนวคิดการจัดการเรียนการสอนแบบหนึ่งที่มีลักษณะบูรณาการ โดยใช้ “เพลง” เป็นหัวเรื่อง(Theme) เพื่อเชื่อมโยงไปสู่การเรียนรู้สาระการเรียนรู้อื่น ๆ ในการนำเสนอแนวคิดการจัดการเรียนรู้วิชาดนตรีกับการบูรณาการวิชาต่างๆ โดยใช้เพลงภูเก็ตเป็นฐานนั้น ได้ออกแบบกระบวนการออกเป็น 2 ขั้นตอนคือ 1. การวิเคราะห์เนื้อหาเพลง เป็นการวิเคราะห์ตามศาสตร์ของดนตรี วิเคราะห์ตามศาสตร์และความรู้ในวิชาที่เกี่ยวข้อง 2. การจัดการเรียนรู้ โดยจัดทำเนื้อหาตามมาตรฐานการเรียนรู้และตัวชี้วัดที่เกี่ยวข้องในแต่ละสาระการเรียนรู้ เพื่อนำไปสู่การออกแบบแผนการจัดการเรียนรู้และกิจกรรมการเรียนรู้ต่อไป

แนวคิดในการจัดการเรียนรู้วิชาดนตรีกับการบูรณาการวิชาต่างๆ โดยใช้เพลงภูเก็ตเป็นฐานได้กำหนดกรอบแนวคิดไว้ 3 ประการคือ 1. ศาสตร์ทุกศาสตร์ไม่ควรแยกออกจากกัน ความรู้สามารถเกิดขึ้นจากความสัมพันธ์ของสาระเนื้อหาที่เกิดการเชื่อมโยงกัน 2. ผู้เรียนจะเกิดความรู้ ทักษะและทัศนคติมาจากการจัดการเรียนรู้แบบบูรณาการ และ 3. การจัดการเรียนรู้แบบบูรณาการนั้น จะช่วยแก้ปัญหาในด้านต่างๆได้เช่น ลดความซ้ำซ้อนของเนื้อหาวิชา ลดเวลาในการเรียน และช่วยแก้ไขปัญหการขาดแคลนครู รวมทั้งลดภาระการสอนของครู

คำสำคัญ: เพลงภูเก็ต, การบูรณาการแบบองค์รวม, แนวคิดการจัดการเรียนรู้วิชาดนตรี

ABSTRACT

Music learning management and the integration of various subjects using Phuket songs as a base It presents a concept of teaching and learning that has an integrated nature, using

"Song" as the subject (Theme) to link to other learning subjects. In presenting the concept of music learning management with the integration of various subjects using the Phuket song as the base The process was designed into two steps: 1. Analyzing music content. It is an analysis based on the science of music. Analyze according to science and knowledge in related subjects. 2. Learning management. By preparing content according to learning standards and relevant indicators for each subject. This will lead to the design of learning management plans and learning activities.

The concept of music learning management with the integration of various subjects using Phuket songs as a base Has set a conceptual framework for 3 reasons: 1. All sciences should not be separated from each other. Knowledge can arise from the relationship of content that is connected. 2. Learners will gain knowledge, skills and attitudes comes from integrated learning management and 3. integrated learning management It will help solve problems in various areas such as Reduce redundancy of course content reduce study time and help solve the problem of teacher shortage, as well as reduce the teaching burden of teachers.

Keywords: Phuket Music, Holistic Integration, The Concept of Music Learning Management

บทนำ

การศึกษาถือเป็นสิ่งสำคัญสำหรับมนุษย์ทุกคน เนื่องจากองค์ความรู้ที่ได้รับจากการศึกษาสามารถนำมาปรับใช้ในการดำเนินชีวิตและการทำงานได้ ดังนั้นการศึกษาที่สอนให้เกิดการเรียนรู้ในลักษณะเชื่อมโยงองค์ความรู้จึงถือเป็นการจัดการความรู้ที่น่าสนใจ

การจัดการเรียนรู้แบบบูรณาการ (Integrated Management) ถือเป็นกระบวนการจัดประสบการณ์การเรียนรู้แบบหนึ่งที่น่าสนใจ โดยเชื่อมโยงเนื้อหาสาระของศาสตร์ต่าง ๆ ที่เกี่ยวข้องสัมพันธ์กันเป็นการรวมเนื้อหาสาระของวิชาต่าง ๆ ในหลักสูตรที่มีลักษณะเหมือนกันหรือคล้ายกัน รวมถึงทักษะในการเรียนรู้ให้เชื่อมโยงเป็นสิ่งเดียวกัน

การจัดการเรียนรู้วิชาดนตรีกับการบูรณาการวิชาต่าง ๆ โดยใช้เพลงภูเก็ตเป็นฐาน เป็นการนำเสนอแนวคิดการเรียนการสอนแบบบูรณาการ โดยใช้ "เพลง" เป็นหัวเรื่อง (Theme) แล้วเชื่อมโยงไปสู่การเรียนรู้สาระเนื้อหาในศาสตร์อื่น ๆ นอกจากนี้ผู้เรียนจะได้รับความรู้ความเข้าใจและเกิดสุนทรีย์จากศาสตร์ทางดนตรีแล้ว ยังช่วยพัฒนาผู้เรียนในด้านความรู้ ทักษะและทัศนคติในลักษณะบูรณาการแบบองค์รวม (Holistic)

แนวคิดในการจัดการเรียนรู้วิชาดนตรีกับการบูรณาการวิชาต่างๆ โดยใช้เพลงภูเก็ตเป็นฐาน

แนวคิดในการจัดการเรียนรู้วิชาดนตรีกับการบูรณาการวิชาต่างๆโดยใช้เพลงภูเก็ตเป็นฐานสามารถอธิบายได้เป็น 2 ขั้นตอน ดังนี้

1. การวิเคราะห์เนื้อหาเพลง

จากตัวอย่างเพลง ภูเก็ตเมืองงาม ได้ถึงจังหวัดภูเก็ตเป็นจังหวัดที่มีการท่องเที่ยวระดับโลกด้วยความสวยงามของเกาะภูเก็ตที่มีชื่อเสียงเป็นที่รู้จักจนเป็นที่ยอมรับไปทั่วโลก นอกจากธรรมชาติแล้วจังหวัดภูเก็ตยังมีความงดงามในหลายมิติเช่น อาหาร ขนบธรรมเนียม ประเพณี การแต่งกาย สถาปัตยกรรม วิถีชีวิต ศิลปะและวัฒนธรรม รวมถึงบทเพลงต่าง ๆ ที่สร้างสรรค์ขึ้นเพื่อบรรยายความงดงามของจังหวัดภูเก็ต

ความงามจากเพลงภูเก็ตเมืองงาม ในด้านต่าง ๆ

จากเพลงภูเก็ตเมืองงาม สามารถอธิบายความงามในด้านต่าง ๆ ได้ดังนี้

1) ความงามในบทเพลง

เพลงภูเก็ตเมืองงาม เป็นบทเพลงที่บรรยายถึงความงามของจังหวัดภูเก็ต ซึ่งสามารถอธิบายภาพรวมของบทเพลงได้ด้วยตารางโครงสร้างของเพลงภูเก็ตเมืองงาม ดังนี้

ตารางที่ 1.1 โครงสร้างของเพลง ภูเก็ตเมืองงาม อัลบั้มเพลงภูเก็ต ปีพ.ศ. 2545

ลำดับที่	จำนวนห้องเพลง	ภาพรวมของบทเพลง
1	2	ขึ้นต้นด้วยเสียงของกีตาร์คลาสสิก สร้างกระสุนจังหวะและตัวโน้ตซ้ำกัน 2 ห้องเพลง โดยใช้คอร์ด G Bm ในห้องแรก ใช้คอร์ด Em7 ในห้องที่ 2
	2	ในจังหวะที่ 4 ของห้องที่ 2 เสียงของฮาร์ปและฮอร์น จะบรรเลงจากเสียงหนึ่งไปยังอีกเสียงหนึ่งอย่างรวดเร็ว (Glissando) รวมทั้งกลองทิมปานี เล่นในลักษณะค่อยๆดิ่งขึ้น (Decrescendo) เพื่อสร้างความเร้าใจไปถึงจังหวะแรกของห้องที่ 3 ในคอร์ด Am7 หลังจากนั้นเครื่องสายสากล ฮอร์น จะเล่นไล่เสียงไปถึงโน้ต D ลากยาว 4 จังหวะ ในห้องที่ 4 คอร์ด D7 จนถึงจังหวะแรก ของห้องที่ 5 ในคอร์ด G ขณะที่กีตาร์คลาสสิกสร้างทำนองไปยังคอร์ด G เช่นเดียวกัน
2	9	ห้องที่ 5 การขับร้องของคนขับร้องประสานเสียง (Chorus) โดยเริ่มต้นร้องก่อนจังหวะจริง (Anacrusis) ในท่อน A1 ขณะที่เปียโน

ลำดับที่	จำนวนห้องเพลง	ภาพรวมของบทเพลง
		ทำหน้าที่เล่นกลุ่มโน้ตในคอร์ดทีละตัว (Broken chord) พร้อมเล่นทำนองสอดประสานในห้องที่ 8 และห้องที่ 10 จนถึงห้องที่ 11 เสียงของเครื่องสายสากล ฮอรั่นและกีตาร์คลาสสิกเล่นรับในตอนจบของท่อน A
3	7	ท่อน A2 ดนตรีจะมีสีสันเพิ่มขึ้นด้วยเสียงของกลองชุดและกีตาร์เบส ในขณะที่เครื่องสายสากล ฮอรั่น ยังคงเล่นทำนองสอดประสาน ในท่อน B นั้น มีท่วงทำนองเดียวกับท่อนA แต่จะมีเพียง 7 ห้องเพลง
4	10	ท่อน B เป็นท่อนที่ทำนองเพลงต่างจากท่อนอื่น ๆ และมีการเพิ่มจังหวะ 2/4 เข้าไปในเพลงเพื่อให้เนื้อร้องมีความลงตัวกับห้องเพลง การขับร้องของคณะนักร้องประสานเสียงที่ร้องสลับเสียงชาย-หญิง เสียงของเครื่องสายเล่นทำนองสอดประสานช่วยอุ้มเสียงทำนองหลัก
5	8	ท่อน A3 ทำนองหลักและแนวดนตรีจะเหมือนกับท่อน B ยกเว้นจำนวนห้องเพลงจะมี 8 ห้องเพลง
6	8	ท่อน BAND หรือท่อนดนตรีบรรเลง ตั้งแต่ห้องที่ 39-46 เริ่มต้นจากเสียงกีตาร์คลาสสิคบรรเลงทำนองหลัก แต่มีการแปรทำนอง (Variation) โดยเปลี่ยนทำนองและจังหวะของทำนองหลัก จะรับด้วยเสียงเครื่องสายบรรเลงทำนองหลักตั้งแต่ห้องที่ 41-46
7	7	กลับมาขับร้องและบรรเลงในท่อน A2 ห้องที่ 47-53
8	10	ขับร้องและบรรเลงในท่อน B ห้องที่ 54-63
9	7	ขับร้องและบรรเลงในท่อน A3 ห้องที่ 64-70
10	4	ท่อนจบเพลง จำนวน 4 ห้องเพลง โดยใช้ท่อนช่วงนำในตอนต้น มาสร้างเป็นท่อนจบเพลง แต่มีการดัดแปลงและสร้างสีสันให้ เป็นการจบที่สมบูรณ์


บทวิเคราะห์เพลง ภูเก็ตเมืองงาม

เพลงภูเก็ตเมืองงาม เป็นบทเพลงที่ประพันธ์ขึ้นเมื่อปีพ.ศ. 2514 โดยกำเนิด พงษ์ประดิษฐ์ นำมาเรียบเรียงเสียงประสานและบันทึกเสียงใหม่ในปีพ.ศ. 2545 เพลงภูเก็ตเมืองงาม เป็นการบรรเลงด้วย



วงดนตรีขนาดเล็กประกอบด้วยเครื่องดนตรีกลุ่มเครื่องสายสากล ฮาร์ป กีตาร์คลาสสิก ฮอρν เปียโน กีตาร์เบส และกลองชุด ส่วนการขับร้องเป็นการร้องของคนละครึ่งประสานเสียง ซึ่งสามารถศึกษาสาระความรู้ในมิติต่าง ๆ จากบทเพลงได้ดังนี้

1. จังหวะ (Rhythm) จากเพลง ภูเก็ตเมืองงาม สามารถวิเคราะห์เนื้อหาดนตรี เรื่องจังหวะ คือ

1.1 ความเร็วของเพลง  = 68 หรือรูปแบบจังหวะ Slow Soul

1.2 เครื่องหมายกำหนดจังหวะ  หรือ 

1.3 ลักษณะตัวโน้ตในบทเพลง ประกอบด้วย โน้ตตัวกลม โน้ตตัวขาว โน้ตตัวขาวประจุด โน้ตตัวดำ โน้ตตัวดำประจุด โน้ตตัวเข็บ็ต 1 ชั้น โน้ตตัวเข็บ็ต 1 ชั้นประจุด และโน้ตตัวเข็บ็ต 2 ชั้น และลักษณะตัวหยุดคือ ตัวหยุดเข็บ็ต 1 ชั้น

1.4 เครื่องหมายโยงเสียง หรือ Tie เป็นเครื่องหมายที่ใช้โยงเสียงที่มีระดับเสียงเดียวกันและอยู่ติดต่อกันทันที มีผลให้เสียงแรกในการเล่นนั้นยังคงค้างอยู่จนจบถึงโน้ตตัวสุดท้ายที่ถูกโยง โดยไม่ต้องเล่นซ้ำ เช่น  หรือ 

1.5 จังหวะในทำนองเพลงภูเก็ตเมืองงาม ที่พบมากมี 8 รูปแบบคือ



2. ทำนอง (Melody) จากบทเพลง ภูเก็ตเมืองงาม มีท่วงทำนองที่สวยงาม ไพเราะ ซึ่งสามารถวิเคราะห์เนื้อหาดนตรีเรื่องทำนอง คือ

เพลงภูเกิดเมืองงาม

MELODY

5 SOUL ♩ = 68 คำร้อง-ทำนอง กำเนิด พงษ์ประดิษฐ์

ภาพที่ 1.2 ทำนองหลักของเพลงภูเกิดเมืองงาม

2.1 การเคลื่อนที่ของทำนองมีทั้งหมด 3 รูปแบบ ได้แก่ รูปแบบที่ 1 ทำนองเคลื่อนที่ในลักษณะย่ออยู่กับที่ รูปแบบที่ 2 ทำนองเคลื่อนที่ในลักษณะขึ้นบันได และรูปแบบที่ 3 ทำนองเคลื่อนที่ในลักษณะข้ามขั้น จากทำนองหลักของเพลง พบว่าทิศทางการเคลื่อนที่ของทำนองมีการผสมผสานการเคลื่อนที่ของทำนอง ได้แก่

ตัวอย่างการวิเคราะห์การเคลื่อนที่ของทำนองเพลง ภูเกิดเมืองงาม

2.1.1 การเคลื่อนที่ของทำนองก่อนท่อน A1 จำนวน 1 ห้องเพลง มีการเคลื่อนที่ของทำนอง 2 รูปแบบ คือ

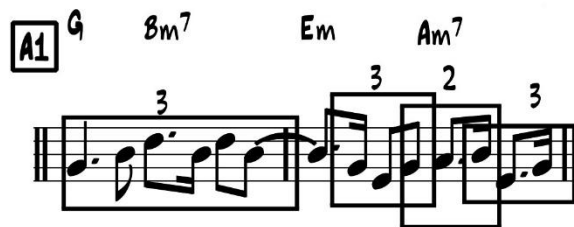
- ทำนองเคลื่อนที่ในลักษณะข้ามขั้น ในโน้ต D – B – D (หมายเลข 3)
- ทำนองเคลื่อนที่ในลักษณะย่ออยู่กับที่ ในโน้ต D (หมายเลข 1)
- ทำนองเคลื่อนที่ในลักษณะข้ามขั้น ในโน้ต D – B – D (หมายเลข 3)



2.1.2 การเคลื่อนที่ของทำนองในท่อน A1 ห้องที่ 1-2 มีการเคลื่อนที่ของทำนอง 2 รูปแบบ

คือ

- ทำนองเคลื่อนที่ในลักษณะข้ามขั้น ในโน้ต G – B – D – B – D – B (หมายเลข 3)
- ทำนองเคลื่อนที่ในลักษณะข้ามขั้น ในโน้ต G – E – G (หมายเลข 3)
- ทำนองเคลื่อนที่ในลักษณะขึ้นบันได ในโน้ต G – A – B (หมายเลข 2)
- ทำนองเคลื่อนที่ในลักษณะข้ามขั้น ในโน้ต B – E – G (หมายเลข 3)



2.1.3 การเคลื่อนที่ของทำนองในท่อน A1 ห้องที่ 3-4 มีการเคลื่อนที่ของทำนอง 3 รูปแบบ

คือ

- ทำนองเคลื่อนที่ในลักษณะขึ้นบันได ในโน้ต A – B (หมายเลข 2)
- ทำนองเคลื่อนที่ในลักษณะข้ามขั้น ในโน้ต B – D – B (หมายเลข 3)
- ทำนองเคลื่อนที่ในลักษณะย่ออยู่กับที่ ในโน้ต B (หมายเลข 1)
- ทำนองเคลื่อนที่ในลักษณะข้ามขั้น ในโน้ต B – G (หมายเลข 3)
- ทำนองเคลื่อนที่ในลักษณะขึ้นบันได ในโน้ต G – A – B – A – G (หมายเลข 2)



2.2 เสียงและบันไดเสียงในเพลง ภูเก็ตเมืองงาม อยู่บันไดเสียง G Major (G Major Scales)

โดยโน้ตที่ใช้ประกอบด้วยโน้ต G – A – B – D – E ซึ่งเป็นโน้ต 5 เสียง หรือ G Pentatonic Major Scales



2.3 ช่วงกว้างของทำนอง (Range) จากทำนองเพลง ภูเก็ตเมืองงาม พบว่ามีระยะห่างคู่ 12 ของระดับเสียง คือ



3. เสียงประสาน (Harmony) ในเนื้อหาดนตรีด้านเสียงประสาน พบว่า

3.1 รูปแบบโครงสร้างของคอร์ดที่ใช้ในเพลง ภูเก็ตเมืองงาม มีการใช้ชุดคอร์ด เป็น 7 ชุด ประกอบด้วย

3.1.1 ท่อนช่วงนำ (Introduction) จำนวน 5 ห้อง มีลักษณะการเดินของคอร์ด ดังนี้

G	Bm	Em7	Am7	D7	G
I	iii	Vi7	ii7	V7	I

3.1.2 ท่อน A1 จำนวน 8 ห้อง มีลักษณะการเดินของคอร์ด ดังนี้

G	Bm7	Em	Am7	Am7	D7	G	B7
I	iii7	Vi7	ii7	ii7	V7	I	V7 of E
Em	Em7	Cmaj7	Bm7	Am7			D7
vi	vi7	IV7	iii7	ii7			V7

หมายเหตุ ในห้องที่ 9 คอร์ด B7 มีการเปลี่ยนคอร์ด ในลักษณะ Reharmonization โดยใช้คอร์ด B7 แทนคอร์ด Bm7 ซึ่งจะทำให้มีความรู้สึกมุ่งเข้าหาคอร์ด Em ในห้องที่ 10 ได้มากกว่าการใช้คอร์ด Bm7

3.1.3 ท่อน A2 จำนวน 7 ห้อง มีลักษณะการเดินของคอร์ด ดังนี้

G	Bm7	Em	Am7	Am7	D7	G	B7
I	iii7	Vi7	ii7	ii7	V7	I	V7 of E
Em	Em7	Cmaj7	D7		G		
vi	vi7	IV7	V7		I		

3.1.4 ท่อน B จำนวน 10 ห้อง มีลักษณะการเดินของคอร์ด ดังนี้

Cmaj7	G	Bm7	Em7	D7	G	
IV7	I	iii7	vi7	V7	I	
จังหวะ 2/4 C	4/4 Bm7	Em7	Am7	Bm7	C	Am
IV	iii7	vi7	ii7	iii7	IV	ii
D7	G					
V7	I					

3.1.5 ท่อน A3 จำนวน 8 ห้อง มีลักษณะการเดินของคอร์ด ดังนี้

G	Bm7	Em	Am7	Am7	D7	G	B7
I	iii7	Vi7	ii7	ii7	V7	I	V7 of E
Em	Em7	Cmaj7	D7	G		D7	
vi	vi7	IV7	V7	I		V7	

3.1.6 ท่อน BAND หรือท่อนดนตรีบรรเลง จำนวน 8 ห้อง มีลักษณะการเดินของคอร์ด ดังนี้

G	Bm7	Em	Am7	Am7	D7	G	B7
I	iii7	Vi7	ii7	ii7	V7	I	V7 of E
Em	Em7	Cmaj7	D7	Am7		D7	
vi	vi7	IV7	V7	ii7		V7	

3.1.7 ท่อนจบเพลง จำนวน 4 ห้อง มีลักษณะการเดินของคอร์ด ดังนี้

G	Bm7	Em7	Am7	D7	G
I	iii7	Vi7	ii7	V7	I

3.2 ความสัมพันธ์ของเสียงประสานของทำนองต่าง ๆ

3.2.1 เสียงประสานของทำนองซับริ่ง ในเพลงภูเก็ตเมืองงาม ถูกเรียบเรียงขึ้นเป็นการซับริ่งของกลุ่มประสานเสียง โดยใช้การประสานเสียงแบบ 4 แนว ได้แก่ แนวที่ 1 โซปราโน แนวที่ 2 อัลโต แนวที่ 3 เทเนอร์ และแนวที่ 4 เบส ซึ่งจะกล่าวถึงในหัวข้อสีสัน (Tone Color หรือ Timber)

3.2.2 เสียงประสานของทำนองจากเครื่องดนตรีต่าง ๆ ได้แก่

กลุ่มเครื่องสายสากล (String Instruments) ในเพลงภูเก็ตเมืองงาม กลุ่มเครื่องสายสากล ทำหน้าที่บรรเลงสร้างทำนองและสอดประสานทำนอง


ฮอร์น (Horn) เป็นเครื่องดนตรีสากลในกลุ่มเครื่องลมทองเหลือง (Brass Instruments) ในเพลงภูเก็ตเมืองงาม ฮอร์นทำหน้าที่บรรเลงในบางท่อน

กีตาร์คลาสสิก (Guitar Classic) เป็นเครื่องดนตรีสากลในกลุ่มเครื่องสายสากล (String Instruments) ที่ใช้นิ้วดีด สำหรับเพลงภูเก็ตเมืองงาม เสียงกีตาร์คลาสสิกมีความโดดเด่น ด้วยน้ำเสียงที่สดใสให้ความรู้สึกที่นุ่มนวล ช่วยทำให้บทเพลงมีความไพเราะยิ่งขึ้น กีตาร์คลาสสิกทำหน้าที่บรรเลงสร้างทำนองและสอดประสานทำนอง

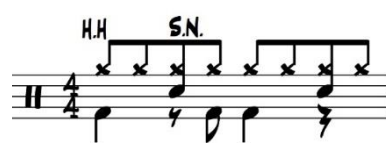
เปียโน (Piano) เป็นเครื่องดนตรีในกลุ่มเครื่องคีย์บอร์ด (Keyboard Instruments) สำหรับเพลงภูเก็ตเมืองงาม เปียโนบรรเลงใน 2 ลักษณะได้แก่ 1.บรรเลงในกลุ่มโน้ตในคอร์ดที่ละตัว(Broken chord) เช่น ท่อน A1 ห้องที่ 6-13 และ 2. บรรเลงทำนองสอดประสาน ทั้งแบบบรรเลงเดี่ยวและบรรเลงร่วมกับเครื่องอื่น ๆ

กลองชุด (Drum set) เป็นเครื่องดนตรีสากลในกลุ่มเครื่องกระทบสากล (Percussion Instruments) ในเพลงภูเก็ตเมืองงามนั้น กลองชุดทำหน้าที่หลักคือ ควบคุมจังหวะของเพลง และบรรเลงในจังหวะ Slow Soul โดยมีรูปแบบของจังหวะดังนี้

แบบที่ 1



แบบที่ 2



กลองทิมปานี (Timpani) เป็นเครื่องดนตรีสากลในกลุ่มเครื่องกระทบสากล (Percussion Instruments) กลองทิมปานีจะบรรเลงเพื่อช่วยให้เพลงมีน้ำหนักขึ้น เพื่อแสดงถึงพลัง ทำให้ตื่นตื้นเร้าใจ และสร้างความยิ่งใหญ่ให้กับเพลง กลองทิมปานีจะบรรเลงใน 3 ช่วงสำคัญ คือ

1. ท่อนช่วงนำ ตั้งแต่ห้องที่ 1-4



2. ท่อน B ตั้งแต่จังหวะที่ 3-4 ของห้องที่ 20-21



นอกจากนี้ยังมีเสียงของเครื่องดนตรีฮาร์ป (Harp) ซึ่งเป็นเครื่องดนตรีประเภทเครื่องสายสากล ในเพลงภูเก็ตเมืองงาม ฮาร์ปจะบรรเลงในช่วงท่อนนำ และท่อนจบเพลง โดยบรรเลงในลักษณะการรูดเสียง (Glissando) ช่วยให้บทเพลงมีสีสันน่าฟังยิ่งขึ้น

ช่วงท่อนนำ



ท่อนจบเพลง



4. รูปแบบ (Form) เพลงภูเก็ตเมืองงาม เป็นเพลงที่มีความยาวเวลา 4.26 นาที มีหลายท่อนเพลง แต่หากวิเคราะห์ตามลักษณะรูปแบบของดนตรีแล้ว เพลงภูเก็ตเมืองงามเป็นบทเพลงที่มี 2 ท่อนเพลง หรือทวิบท (Binary Form) คือ ท่อนที่ 1 ได้แก่ ท่อน A1 A2 และ A3 มีท่วงทำนองหลักที่เหมือนกัน และ ท่อนที่ 2 ได้แก่ ท่อน B

รูปแบบที่สำคัญของเพลง สามารถอธิบายโครงสร้างของเนื้อร้อง ดังตารางต่อไปนี้

ตารางที่ 1.2 โครงสร้างของเนื้อร้อง เพลงภูเก็ตเมืองงาม

เนื้อร้อง ที่	จำนวนห้อง เพลง	รายละเอียดของเนื้อร้อง
	4	ท่อนช่วงนำ บรรเลงโดยกีตาร์คลาสสิก กลุ่มเครื่องสายสากล ฮาร์ป ฮอรัณ เปียโน เบสกีตาร์ รวมทั้งกลองทีมปานี
	1	ในห้องที่ 5 เป็นการเริ่มต้นขับร้องในท่อน A1
1	8	ร้องตามเนื้อร้องท่อน A1
2	7	ร้องตามเนื้อร้องท่อน A2
3	10	ร้องตามเนื้อร้องท่อน B
4	8	ร้องตามเนื้อร้องท่อน A3

เนื้อร้อง ที่	จำนวนห้อง เพลง	รายละเอียดของเนื้อร้อง
	8	ท่อน E หรือท่อนดนตรีบรรเลง บรรเลงด้วยเครื่องดนตรีกีตาร์คลาสสิก กลุ่มเครื่องสายสากล ฮอว์น เปียโน เบสกีตาร์ และกลองชุด
2	7	ร้องตามเนื้อร้องท่อน A2
3	10	ร้องตามเนื้อร้องท่อน B
4	8	ร้องตามเนื้อร้องท่อน A3
	4	ท่อนจบเพลง ใช้ท่อนช่วงนำในตอนต้นมาสร้างเป็นท่อนจบเพลง แต่มีการ ดัดแปลงและสร้างสีสันให้เป็นการจบที่สมบูรณ์

เพลง ภูเก็ตเมืองงาม

คำร้อง - ทำนอง : กำเนิด พงษ์ประดิษฐ์

- ท่อนA1** ภูเก็ตเมืองงาม ลือนามไปไกล
ช่างสวยประทับใจ เมื่อเที่ยววราไวย์และหาดสุรินทร์
งามสนทะเล คลื่นทะเลเสียงลมคู่ถิ่น
แร่ยางอุดมอาสิน งามไปสิ้น น้ำใจประชา
- ท่อนA2** งามหนึ่งตรงตรงสง่าเกรียงไกร
ชวนพิศเมื่อคิดไป สะกิดเตือนใจให้เกิดศรัทธา
วีรนารี น้องพื้มุก-จันคนกล้า
ป้องแผ่นดินไทยนานมา เกียรติก้องลือชา เลื่องเมืองกลาง
- ท่อนB** สมแล้ว เมืองแก้วของไทยธานี
มีสะพานพาดผ่านนที ชื่อมีสารสินสล้าง
มีหลวงพ่อแซมวัดฉลอง คุ่มครองพิบัติทุกทาง
บ้านเมืองน้ำไฟสว่าง ถนนหนทาง ระเบียบเรียบร้อยงาม
- ท่อนA3** เจอหนึ่งนารีดังศรีดารา
ช่างสวยและซึ้งตา เสน่ห์เธอพา ฉันทน์หัวใจหวาม
ยังเห็นละเมอ รักเธอเหลือใจจะห้าม
จากกันด้วยใจวาบหวาม คิดถึงคนงามด้วยความอาลัย

5. สีสัน (Tone color หรือ Timbre) จากบทเพลงภูเกิดเมืองงาม สามารถวิเคราะห์เนื้อหาดนตรีเรื่องสีสัน ได้ดังนี้

5.1 เสียงร้อง การขับร้องในเพลงภูเกิดเมืองงาม เป็นลักษณะการร้องแบบประสานเสียง (Chorus) ซึ่งเป็นคณะประสานเสียงที่มีนักร้อง 4 กลุ่มตามช่วงเสียงชายหญิง ได้แก่ แนวที่ 1 กลุ่มนักร้องหญิงเสียงสูง (โซปราโน-Soprano) แนวที่ 2 กลุ่มนักร้องหญิงเสียงต่ำ (อัลโต-Alto) แนวที่ 3 กลุ่มนักร้องชายเสียงสูง (เทเนอร์-Tenor) และแนวที่ 4 กลุ่มนักร้องชายเสียงต่ำ (เบส-Bass)

ภาพที่ 1.8 ตัวอย่างแนวการขับร้องประสานเสียง 4 แนว เพลงภูเกิดเมืองงาม

เพลงภูเกิดเมืองงาม

S.Soul ♩ = 68

(Guitar) G Vocal

แนวที่1 ภู เกิด เมือง งาม ลือ นาม ไป

แนวที่2 ภู เกิด เมือง งาม ลือ นาม ไป

แนวที่3 ภู เกิด เมือง งาม ลือ นาม ไป

แนวที่4 ภู เกิด เมือง งาม ลือ นาม ไป

A1

6 G Bm7 Em Am7 Am7 D7

แนวที่1 ไกล ข้าง สวย ประ ทับ ใจ เมื่อ เทียว รา ไวย และ หาด สุ รินทร์ งาม สน ทะ

แนวที่2 ไกล ข้าง สวย ประ ทับ ใจ เมื่อ เทียว รา ไวย และ หาด สุ รินทร์ งาม สน ทะ

แนวที่3 ไกล ข้าง สวย ประ ทับ ใจ เมื่อ เทียว รา ไวย และ หาด สุ รินทร์ งาม สน ทะ

แนวที่4 ไกล ข้าง สวย ประ ทับ ใจ เมื่อ เทียว รา ไวย และ หาด สุ รินทร์ งาม สน ทะ

2

9

แนวที่1 G B7 Em Em7 Cmaj7 Bm7 Am7
 เล คลื่น เท เสียง ลม คู่ ถิ่น แร่ ยาม อุ ตม อา ลิน งาม ไป ลิ่น น้ำ ใจ ประ ชา

แนวที่2
 เล คลื่น เท เสียง ลม คู่ ถิ่น แร่ ยาม อุ ตม อา ลิน งาม ไป ลิ่น น้ำ ใจ ประ ชา

แนวที่3
 เล คลื่น เท เสียง ลม คู่ ถิ่น แร่ ยาม อุ ตม อา ลิน งาม ไป ลิ่น น้ำ ใจ ประ ชา

แนวที่4
 เล คลื่น เท เสียง ลม คู่ ถิ่น แร่ ยาม อุ ตม อา ลิน งาม ไป ลิ่น น้ำ ใจ ประ ชา

13

แนวที่1 D7 A2 G Bm7 Em Am7
 — งาม หนึ่ง ดริง ดา ส งาม เกรียง ไกร ขวน พิศ เมื่อ คิด ไป สะ กิด เตือน ใจ ให้ เกิด ศรีท

แนวที่2
 — งาม หนึ่ง ดริง ดา ส งาม เกรียง ไกร ขวน พิศ เมื่อ คิด ไป สะ กิด เตือน ใจ ให้ เกิด ศรีท

แนวที่3
 — งาม หนึ่ง ดริง ดา ส งาม เกรียง ไกร ขวน พิศ เมื่อ คิด ไป สะ กิด เตือน ใจ ให้ เกิด ศรีท

แนวที่4
 — งาม หนึ่ง ดริง ดา ส งาม เกรียง ไกร ขวน พิศ เมื่อ คิด ไป สะ กิด เตือน ใจ ให้ เกิด ศรีท

16

แนวที่1 Am7 D7 G B7 Em Em7
 ธา รี่ ร นา รี่ น่อง ฟ้า มุก จัน คน กล้า ป้อง แฝ่น ดิน ไทย นาน

แนวที่2
 ธา รี่ ร นา รี่ น่อง ฟ้า มุก จัน คน กล้า ป้อง แฝ่น ดิน ไทย นาน

แนวที่3
 ธา รี่ ร นา รี่ น่อง ฟ้า มุก จัน คน กล้า ป้อง แฝ่น ดิน ไทย นาน

แนวที่4
 ธา รี่ ร นา รี่ น่อง ฟ้า มุก จัน คน กล้า ป้อง แฝ่น ดิน ไทย นาน

5.2 เสียงเครื่องดนตรี เครื่องดนตรีหลักที่บรรเลงในเพลงภูเกิดเมืองงาม ประกอบด้วย กลุ่มเครื่องสายสากล (String Instruments) ฮอรั่น (Horn) กีตาร์คลาสสิก (Guitar Classic) เปียโน (Piano) กลองชุด (Drum set) กลองทิมปานี (Timpani) ฮาร์ป (Harp)

5.3 การผสมวง ในเพลงภูเกิดเมืองงาม ลักษณะของวงที่ใช้บรรเลงนั้นเป็นรูปแบบของวงดนตรีขนาดเล็กที่ผสมผสานเครื่องดนตรีหลายประเภท โดยทำหน้าที่บรรเลงในท่อนต่าง ๆ ของเพลง และสอดประสานทำนองร่วมกับเสียงร้องของคณะขับร้องประสานเสียง ทำให้บทเพลงภูเกิดเมืองงามเกิดความงดงามทางดนตรี

สามารถฟังเพลง ภูเกิดเมืองงาม โดยสแกนคิวอาร์โค้ด ข้างล่างนี้



นอกจากความงามทางดนตรีแล้ว บทเพลงภูเกิดเมืองงามได้บรรยายถึงความงามที่เป็นเอกลักษณ์ของจังหวัดภูเก็ตรผ่านเนื้อร้องไว้อย่างน่าสนใจ ซึ่งสามารถวิเคราะห์ความงามตามคำร้องได้ คือ

ภูเกิดเมืองงาม ลือนามไปไกล ช่างสวยประทับใจ เมื่อเที่ยวราไวย์และหาดสุรินทร์

งามสนทะเล คลื่นเทเสียงลมคู่ถิ่น แร่ยางอุดมอาสิน งามไปสิ้น น้ำใจประชา

งามหนึ่งตริงตาสง่าเกรียงไกร ชวนพิศเมื่อคิดไป สะกิดเตือนใจให้เกิดศรัทธา

วีรนารี น้องพุ่มก-จันคนกล้า บ้างแผ่นดินไทยนานมา เกียรติก้องลือชา เรื่องเมืองถลาง

สมแล้ว เมืองแก้วของไทยธานี มีสะพานพาดผ่านนที ชื่อมีสารสินสล้าง

มีหลวงพ่อแม่วัดฉลอง คู่ครองพิบัติทุกทาง บ้านเมืองน้ำไฟสว่าง ถนนหนทาง ระเบียบเรียบร้อยงาม

เจอนางรีดังศรีดารา ช่างสวยและซึ้งตา เสน่ห์เธอพา ฉันหวั่นใจหวาม

ยังเห็นละเมอ รักเธอเหลือใจจะห้าม จากกันด้วยใจวาบหวาม คิดถึงคนงามด้วยความอาลัย

และจากการวิเคราะห์คำร้อง สามารถแจกแจงความงามออกเป็นด้านต่าง ๆ ดังนี้

2) **ความงามของธรรมชาติ** : สาระการเรียนรู้สังคมศึกษา ศาสนา และวัฒนธรรม

เป็นการนำเสนอทางด้านภูมิศาสตร์ของจังหวัดภูเก็ต เช่น ลักษณะภูมิประเทศ เกาะและหาดต่างๆ ในจังหวัดภูเก็ต

3) **ความงามของอาชีพสร้างรายได้ของจังหวัดภูเก็ต**

เป็นการนำเสนออาชีพที่เป็นรายได้หลักของจังหวัดภูเก็ต ตามประวัติศาสตร์ของจังหวัดจะมีอาชีพที่เป็นรายได้หลักเช่น อาชีพเกี่ยวกับเหมืองแร่ ยางพารา

4) ความงามของบุคคลสำคัญของจังหวัดภูเก็ต

เป็นการนำเสนอบุคคลที่ทำคุณงามความดีให้แก่จังหวัดภูเก็ต ได้แก่ ท้าวเทพกระษัตรี ท้าวศรีสุนทร พระครูวิสุทธิวงศาจารย์ญาณมุนี (หลวงแช่ม วัดฉลอง)

5) ความงามของสถานที่จังหวัดภูเก็ต

เป็นการวิเคราะห์จากเนื้อร้องเพลงภูเก็ตเมืองงาม ที่ได้กล่าวถึงสถานที่ที่มีประวัติศาสตร์และสถานที่ท่องเที่ยวในจังหวัดภูเก็ต ได้แก่ เมืองถลาง สะพานสารสิน และสถาปัตยกรรมย่านเมืองเก่าภูเก็ต

6) ความงามทางภาษา

เป็นการวิเคราะห์ทางด้านภาษาจากเนื้อร้องเพลงภูเก็ตเมืองงามใน 2 ประเด็น ได้แก่ 1. รูปแบบการประพันธ์คำร้อง และ 2. ลักษณะและกลวิธีในการสื่อสาร

2. กระบวนการในการจัดการเรียนรู้: เพลงภูเก็ตเมืองงาม

เพลงภูเก็ตเมืองงาม เป็นบทเพลงที่มีเนื้อร้อง มีลักษณะเป็นการเล่าเรื่อง เน้นอารมณ์ความรู้สึก ผ่านการใช้ภาษาที่แสดงภาพพจน์ และใช้คำสัมผัสตลอดทั้งเพลง โดยประพันธ์คำร้องและทำนองโดยกำเนิด พงษ์ประดิษฐ์ ในปีพ.ศ. 2514 และนำมาเรียบเรียงเสียงและบันทึกเสียงโดยจุมพล ทองตัน ผลงานเพลงภูเก็ตเผยแพร่ในปีพ.ศ. 2545

เพลงภูเก็ตเมืองงาม เป็นบทเพลงสร้างสรรค์เพื่อบรรยายความงามของจังหวัดภูเก็ต ซึ่งสามารถจำแนกความงามเป็น 6 ด้าน ได้แก่

1. ความงามในบทเพลง จากการวิเคราะห์พบว่าจังหวะที่ใช้เป็นแบบ Slow Soul รูปแบบจังหวะในทำนองเพลงใช้ทั้งหมด 8 รูปแบบ ทำนองมีการผสมผสานทิศทางเคลื่อนที่ของทำนองทั้ง 3 รูปแบบ อยู่ในบันไดเสียง G Major Scales โดยใช้บันไดเสียง G Pentatonic Major Scales เป็นหลักในการสร้างทำนองเพลง รูปแบบโครงสร้างของคอร์ด ใช้ชุดคอร์ด 7 ชุดประกอบด้วย ท่อนช่วงนำ ท่อน A1 ท่อน A2 ท่อน B ท่อน A3 ท่อน BAND หรือท่อนดนตรีบรรเลง และท่อนจบเพลง แต่หากพิจารณาในรูปแบบของดนตรีเป็นเพลงที่มี 2 ท่อนเพลง หรือทวิบท วงดนตรีที่ใช้ในการบรรเลงเป็นวงดนตรีขนาดเล็ก ประกอบด้วยเครื่องดนตรีในกลุ่มเครื่องสายสากล ฮอρν กีตาร์คลาสสิก เปียโน กลองชุด กลองทิมปานี และฮาร์ป เสียงร้องเป็นการขับร้องแบบประสานเสียง

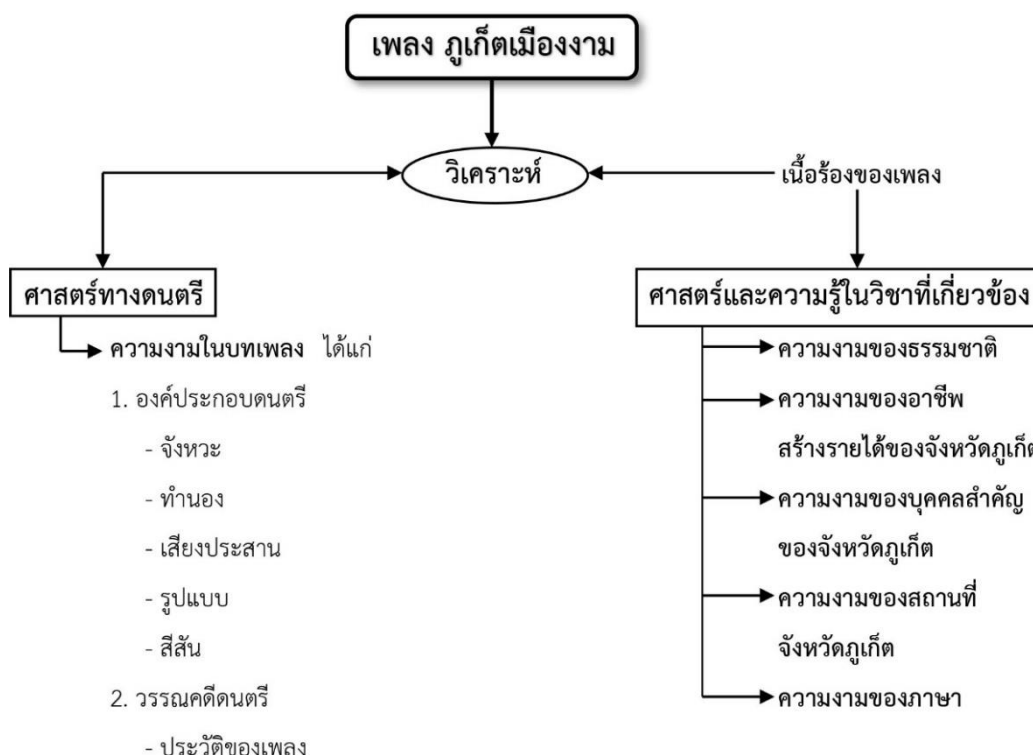
2. ความงามของธรรมชาติ จะพบว่าจังหวัดภูเก็ต มีลักษณะภูมิประเทศเป็นเกาะ โดยมีภูเขา สลับซับซ้อนทอดยาว รวมถึงชายหาดและทะเลที่สวยงามติดอันดับโลก

3. ความงามของอาชีพสร้างรายได้ของจังหวัดภูเก็ต นอกจากการท่องเที่ยวที่เป็นรายได้หลักของจังหวัดภูเก็ตในปัจจุบัน ในอดีตจังหวัดภูเก็ตมีอาชีพที่เป็นรายได้หลัก เช่น อาชีพเกี่ยวกับเหมืองแร่ และอาชีพเกี่ยวกับยางพารา

4. ความงามของบุคคลสำคัญของจังหวัดภูเก็ต จากเพลงภูเก็ตเมืองงาม พบว่าบุคคลที่ทำความดีให้กับจังหวัดภูเก็ต ได้แก่ ท้าวเทพกระษัตรี ท้าวศรีสุนทร พระครูวิสุทธิวงศาจารย์ญาณมุนี หรือหลวงพ่อแช่ม วัดฉลอง

5. ความงามของสถานที่จังหวัดภูเก็ต ในเพลงได้กล่าวถึงสถานที่ที่น่าสนใจและเป็นประวัติศาสตร์ของภูเก็ต ได้แก่ เมืองถลาง สะพานสารสิน และสถาปัตยกรรมย่านเมืองเก่าภูเก็ต

6. ความงามของภาษา เป็นการเล่าเรื่องที่ใช้ภาษามีทั้งการสัมผัสสัมผัสนอกและสัมผัสในของคำร้องที่สรวายงาม ทั้งนี้สามารถแจกแจงเป็นแผนภูมิได้ดังนี้



แผนภูมิที่ 2 แนวคิดการจัดการเรียนรู้แบบบูรณาการในเพลงภูเก็ตเมืองงาม

จากแผนภูมิที่ 2 สามารถอธิบายกระบวนการในการจัดการเรียนรู้ได้ ดังนี้

ขั้นตอนที่ 1 วิเคราะห์เนื้อหาเพลง

ขั้นตอนที่ 2 การจัดการเรียนรู้ จัดทำเนื้อหา ตามมาตรฐานการเรียนรู้และตัวชี้วัดของสาระการเรียนรู้ต่าง ๆ ดังตารางต่อไปนี้

ตารางที่ 1.3 กระบวนการในการจัดการเรียนรู้ เพลงภูเก็ตเมืองงาม

สาระเนื้อหา จากเพลงภูเก็ตเมือง งาม	สาระการเรียนรู้ที่ เกี่ยวข้อง	มาตรการเรียนรู้
1. ความงาม ในบทเพลง	สาระการเรียนรู้ ศิลปะ	<p><u>สาระที่ 2 ดนตรี</u></p> <p>มาตรฐาน ศ 2.1 เข้าใจและแสดงออกทางดนตรีอย่างสร้างสรรค์ วิเคราะห์วิพากษ์วิจารณ์คุณค่าดนตรี ถ่ายทอดความรู้สึกความคิดต่อดนตรีอย่างอิสระ ชื่นชม และประยุกต์ใช้ในชีวิตประจำวัน</p> <p>มาตรฐาน ศ 2.2 เข้าใจความสัมพันธ์ระหว่างดนตรี ประวัติศาสตร์ และวัฒนธรรม เห็นคุณค่าของดนตรีที่เป็นมรดกทางวัฒนธรรม ภูมิปัญญาท้องถิ่น ภูมิปัญญาไทย และสากล</p>
2. ความงามของ ธรรมชาติ	สาระการเรียนรู้ สังคม ศึกษา ศาสนา และ วัฒนธรรม	<p><u>สาระที่ 5 ภูมิศาสตร์</u></p> <p>มาตรฐาน ส 5.2 เข้าใจปฏิสัมพันธ์ระหว่างมนุษย์กับสภาพแวดล้อมทางกายภาพ ที่ก่อให้เกิดการสร้างสรรควัฒนธรรม มีจิตสำนึก และมีส่วนร่วมในการอนุรักษ์ทรัพยากรและสิ่งแวดล้อม เพื่อการพัฒนาที่ยั่งยืน</p>
	สาระการเรียนรู้ วิทยาศาสตร์	<p><u>สาระที่ 2 ชีวิตกับสิ่งแวดล้อม</u></p> <p>มาตรฐาน ว 2.1 เข้าใจสิ่งแวดล้อมในท้องถิ่น ความสัมพันธ์ระหว่างสิ่งแวดล้อมกับสิ่งมีชีวิต ความสัมพันธ์ระหว่างสิ่งมีชีวิตต่าง ๆ ในระบบนิเวศ มีกระบวนการสืบเสาะหาความรู้และจิตวิทยาศาสตร์ สื่อสารสิ่งที่เรียนรู้และนำความรู้ไปใช้ประโยชน์</p> <p>มาตรฐาน ว 2.2 เข้าใจความสำคัญของทรัพยากรธรรมชาติ การใช้ทรัพยากรธรรมชาติในระดับท้องถิ่น ประเทศและโลก นำความรู้ไปใช้ในการจัดการทรัพยากรธรรมชาติ และสิ่งแวดล้อมในท้องถิ่นอย่างยั่งยืน</p>

ตารางที่ 1.3 กระบวนการในการจัดการเรียนรู้ เพลงภูเก็ตเมืองงาม (ต่อ)

สาระเนื้อหา จากเพลงภูเก็ตเมือง งาม	สาระการเรียนรู้ที่ เกี่ยวข้อง	มาตรการเรียนรู้
3. ความงามของ อาชีพสร้างรายได้ของ จังหวัดภูเก็ต	สาระการเรียนรู้ การงาน อาชีพและเทคโนโลยี	<u>สาระที่ 4 การอาชีพ</u> มาตรฐาน ง 4.1 เข้าใจ มีทักษะที่จำเป็น มีประสบการณ์ เห็นแนวทางในงานอาชีพ ใช้เทคโนโลยี เพื่อพัฒนาอาชีพ มีคุณธรรม และมีเจตคติที่ดีต่ออาชีพ
	สาระการเรียนรู้ สังคม ศึกษา ศาสนา และ วัฒนธรรม	<u>สาระที่ 3 เศรษฐศาสตร์</u> มาตรฐาน ส 3.1 เข้าใจและสามารถบริหารจัดการทรัพยากร ในการผลิตและการบริโภค การใช้ทรัพยากรที่มีอยู่อย่าง จำกัดได้อย่างมีประสิทธิภาพและคุ้มค่า รวมทั้งเข้าใจ หลักการของเศรษฐกิจพอเพียง เพื่การดำรงชีวิตอย่างมี ดุลยภาพ มาตรฐาน ส 3.2 เข้าใจระบบและสถาบันทางเศรษฐกิจต่าง ๆ ความสัมพันธ์ทางเศรษฐกิจและความจำเป็นของการ ร่วมมือทางเศรษฐกิจในสังคมโลก <u>สาระที่ 5 ภูมิศาสตร์</u> มาตรฐาน ส 5.2 เข้าใจปฏิสัมพันธ์ระหว่างมนุษย์กับ สภาพแวดล้อมทางกายภาพ ที่ก่อให้เกิดการสร้างสรรค วัฒนธรรม มีจิตสำนึก และมีส่วนร่วมในการอนุรักษ์ ทรัพยากรและสิ่งแวดล้อม เพื่อการพัฒนาที่ยั่งยืน
	สาระการเรียนรู้ วิทยาศาสตร์	<u>สาระที่ 2 ชีวิตกับสิ่งแวดล้อม</u> มาตรฐาน ว 2.1 เข้าใจสิ่งแวดล้อมในท้องถิ่น ความสัมพันธ์ ระหว่างสิ่งแวดล้อมกับสิ่งมีชีวิต ความสัมพันธ์ระหว่าง สิ่งมีชีวิตต่าง ๆ ในระบบนิเวศ มีกระบวนการสืบเสาะหา ความรู้และจิตวิทยาศาสตร์ สื่อสารสิ่งที่เรียนรู้และนำ ความรู้ไปใช้ประโยชน์ มาตรฐาน ว 2.2 เข้าใจความสำคัญของทรัพยากรธรรมชาติ การใช้ทรัพยากรธรรมชาติในระดับท้องถิ่น ประเทศและ โลก นำความรู้ไปใช้ในการจัดการทรัพยากรธรรมชาติ และ สิ่งแวดล้อมในท้องถิ่นอย่างยั่งยืน

ตารางที่ 1.3 กระบวนการในการจัดการเรียนรู้ เพลงภูเก็ตเมืองงาม (ต่อ)

สาระเนื้อหา จากเพลงภูเก็ตเมือง งาม	สาระการเรียนรู้ที่ เกี่ยวข้อง	มาตรการเรียนรู้
4. ความงามของ บุคคลสำคัญของ จังหวัดภูเก็ต	สาระการเรียนรู้ สังคม ศึกษา ศาสนา และ วัฒนธรรม	<p><u>สาระที่ 1 ศาสนา ศีลธรรม จริยธรรม</u></p> <p>มาตรฐาน ส 1.1 รู้ และเข้าใจประวัติ ความสำคัญ ศาสดา หลักธรรมของพระพุทธศาสนา หรือศาสนาที่ตนนับถือ และ ศาสนาอื่น มีศรัทธาที่ถูกต้อง ยึดมั่น และปฏิบัติตาม หลักธรรม เพื่ออยู่ร่วมกันอย่างสันติสุข</p> <p>มาตรฐาน ส 1.2 เข้าใจ ตระหนักและปฏิบัติตนเป็นศาสนิก ชนที่ดี และธำรงรักษาพระพุทธศาสนาหรือศาสนาที่ตน นับถือ</p>
		<p><u>สาระที่ 2 หน้าที่พลเมือง วัฒนธรรม และการดำเนินชีวิตใน สังคม</u></p> <p>มาตรฐาน ส 2.1 เข้าใจและปฏิบัติตนตามหน้าที่ของการ เป็นพลเมืองที่ดี มีค่านิยมที่ดีงาม และธำรงรักษาประเพณี และวัฒนธรรมไทย ดำรงชีวิตอยู่ร่วมกันในสังคมไทย และ สังคมโลกอย่างสันติสุข</p> <p><u>สาระที่ 4 ประวัติศาสตร์</u></p> <p>มาตรฐาน ส 4.1 เข้าใจความหมาย ความสำคัญของเวลา และยุคสมัยทางประวัติศาสตร์ สามารถใช้วิธีการ ทางประวัติศาสตร์มาวิเคราะห์เหตุการณ์ต่าง ๆ อย่างเป็น ระบบ</p> <p>มาตรฐาน ส 4.2 เข้าใจพัฒนาการของมนุษยชาติจากอดีต จนถึงปัจจุบันในด้านความสัมพันธ์และการเปลี่ยนแปลง ของเหตุการณ์อย่างต่อเนื่อง ตระหนักถึงความสำคัญและ สามารถวิเคราะห์ผลกระทบที่เกิดขึ้น</p> <p>มาตรฐาน ส 4.3 เข้าใจความเป็นมาของชาติไทย วัฒนธรรม ภูมิปัญญาไทย มีความรัก ความภูมิใจและธำรงความเป็น ไทย</p>

ตารางที่ 1.3 กระบวนการในการจัดการเรียนรู้ เพลงภูเก็ตเมืองงาม (ต่อ)

สาระเนื้อหา จากเพลงภูเก็ตเมือง งาม	สาระการเรียนรู้ที่ เกี่ยวข้อง	มาตรการเรียนรู้
5. ความงามของ สถานที่ จังหวัดภูเก็ต	สาระการเรียนรู้ ศิลปะ	<u>สาระที่ 1 ทักษะศิลป์</u> มาตรฐาน ศ 1.1 สร้างสรรค์งานทัศนศิลป์ตามจินตนาการ และความคิดสร้างสรรค์ วิเคราะห์ วิพากษ์ วิจักษ์คุณค่า งานทัศนศิลป์ ถ่ายทอดความรู้สึก ความคิดต่อกงานศิลปะ อย่างอิสระ ชื่นชม และประยุกต์ใช้ในชีวิตประจำวัน มาตรฐาน ศ 1.2 เข้าใจความสัมพันธ์ระหว่างทัศนศิลป์ ประวัติศาสตร์ และวัฒนธรรม เห็นคุณค่างานทัศนศิลป์ที่เป็น มรดกทางวัฒนธรรม ภูมิปัญญาท้องถิ่น ภูมิปัญญาไทยและ สากล
	สาระการเรียนรู้ สังคม ศึกษา ศาสนา และ วัฒนธรรม	<u>สาระที่ 4 ประวัติศาสตร์</u> มาตรฐาน ส 4.1 เข้าใจความหมาย ความสำคัญของเวลา และยุคสมัยทางประวัติศาสตร์ สามารถใช้วิธีการทาง ประวัติศาสตร์มาวิเคราะห์เหตุการณ์ต่าง ๆ อย่างเป็นระบบ มาตรฐาน ส 4.2 เข้าใจพัฒนาการของมนุษยชาติจากอดีต จนถึงปัจจุบันในด้านความสัมพันธ์และการเปลี่ยนแปลง ของเหตุการณ์อย่างต่อเนื่อง ตระหนักถึงความสำคัญและ สามารถวิเคราะห์ผลกระทบที่เกิดขึ้น มาตรฐาน ส 4.3 เข้าใจความเป็นมาของชาติไทย วัฒนธรรม ภูมิปัญญาไทย มีความรัก ความภูมิใจและธำรงความเป็น ไทย
	สาระการเรียนรู้ วิทยาศาสตร์	<u>สาระที่ 2 ชีวิตกับสิ่งแวดล้อม</u> มาตรฐาน ว 2.1 เข้าใจสิ่งแวดล้อมในท้องถิ่น ความสัมพันธ์ ระหว่างสิ่งแวดล้อมกับสิ่งมีชีวิต ความสัมพันธ์ระหว่าง สิ่งมีชีวิตต่าง ๆ ในระบบนิเวศ มีกระบวนการสืบเสาะหา ความรู้และจิตวิทยาศาสตร์ สื่อสารสิ่งที่เรียนรู้และนำ ความรู้ไปใช้ประโยชน์

ตารางที่ 1.3 กระบวนการในการจัดการเรียนรู้ เพลงภูเก็ตเมืองงาม (ต่อ)

สาระเนื้อหา จากเพลงภูเก็ตเมือง งาม	สาระการเรียนรู้ที่ เกี่ยวข้อง	มาตรการเรียนรู้
6. ความงามของ ภาษา	สาระการเรียนรู้ ภาษาไทย	สาระที่ 4 หลักการใช้ภาษาไทย มาตรฐาน ท 5.1 เข้าใจธรรมชาติของภาษาและหลัก ภาษาไทย การเปลี่ยนแปลงของภาษาและพลังของภาษา ภูมิปัญญาทางภาษา และรักษาภาษาไทยไว้เป็นสมบัติของ ชาติ

ขั้นตอนที่ 3 สรุปเนื้อหา และการวางแผน ออกแบบการจัดการเรียนรู้ ได้แก่

1) กำหนดหัวเรื่อง

- กำหนดวัตถุประสงค์ในด้านความรู้ ทักษะ และคุณลักษณะที่ต้องการให้เกิดกับผู้เรียน
- กำหนดเวลาในการจัดกิจกรรมการเรียนรู้
- กำหนดสื่ออุปกรณ์ที่ใช้ในการจัดกิจกรรม

2) เชื่อมโยงความรู้และทักษะในศาสตร์หรือสาระความรู้ในวิชาที่เกี่ยวข้อง

ขั้นตอนที่ 4 การประเมินผล โดยการประเมินผล 2 รูปแบบ คือ

1) ประเมินความก้าวหน้าและความสามารถของผู้เรียน ได้แก่

- ด้านความรู้ เกิดการเรียนรู้ในสาระความรู้ที่ลึกซึ้ง มีความรู้ความเข้าใจในลักษณะ
องค์รวม

- ด้านทักษะ เกิดทักษะเรียนรู้เนื้อหาต่าง ๆ อย่างเชื่อมโยงสัมพันธ์กัน และสามารถ
บูรณาการทักษะกระบวนการกับเนื้อหาไปพร้อมกันได้

- ด้านเจตคติ มีความสนใจและรู้จักแสวงหาความรู้และความเข้าใจสิ่งต่าง ๆ ที่อยู่
รอบตัว

2) ประเมินกิจกรรมการเรียนการสอน ประเด็นที่สำคัญในการประเมิน ได้แก่

- วิเคราะห์และประเมินจุดเด่น จุดด้อย ผลสะท้อนกลับ รวมทั้งปัญหาที่เกิดขึ้น
ในกระบวนการขณะดำเนินกิจกรรม

- วิเคราะห์ผลสัมฤทธิ์ที่เกิดขึ้น สอดคล้องและเป็นไปตามวัตถุประสงค์ที่กำหนดไว้

บทสรุป

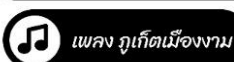
แนวคิดการจัดการเรียนรู้วิชาดนตรีกับการบูรณาการวิชาต่าง ๆ เป็นการจัดการเรียนรู้ โดยการผสมผสานเนื้อหาหลายวิชากับกิจกรรมการเรียนการสอน โดยใช้ “เพลง” เป็นหัวเรื่อง โดยผู้เขียน ได้พัฒนามาจากกรอบแนวคิดที่ว่า 1. ศาสตร์ทุกศาสตร์ไม่ควรแยกจากกันโดยเด็ดขาด ดังนั้นการจัดให้ผู้เรียนได้ฝึกทักษะและเรียนรู้เนื้อหาต่าง ๆ ควรเชื่อมโยงสัมพันธ์กัน จะทำให้การเรียนรู้ที่น่าสนใจ ซึ่งสอดคล้องกับพฤติกรรมของผู้เรียนในปัจจุบันที่ต้องการเรียนรู้ในเรื่องที่น่าสนใจ 2. มุ่งหวังให้ผู้เรียนเกิดความรู้ ทักษะ และมีทัศนคติที่ดี เนื่องจากเรียนแบบบูรณาการนั้นจะทำให้ผู้เรียนมีโอกาสได้ใช้ความคิด ประสิทธิภาพ ความสามารถ รวมถึงทักษะต่าง ๆ ได้อย่างหลากหลาย ทำให้เกิดการเรียนรู้ทักษะ กระบวนการและเนื้อหาสาระไปพร้อม ๆ กัน และ 3. การจัดการเรียนรู้แบบบูรณาการ จะช่วยลดความซ้ำซ้อนของเนื้อหาวิชา ลดเวลาการเรียนรู้ของผู้เรียน และยังเป็นการแบ่งเบาภาระในการสอนของครูผู้สอน ทั้งในระดับประถมศึกษาที่มีข้อจำกัดในจำนวนอัตราครู สำหรับระดับมัธยมศึกษา สามารถออกแบบ การสอนเป็นกลุ่มคณะตามศักยภาพของครูผู้สอนในสาระการเรียนรู้ต่าง ๆ ได้อย่างมีประสิทธิภาพยิ่งขึ้น

สามารถศึกษาเนื้อหาเพิ่มเติมเรื่อง การจัดการเรียนรู้ : เพลงภูเกิดเมืองงาม (ฉบับเต็ม) โดยสแกนคิวอาร์โค้ด ข้างล่างนี้



การจัดการเรียนรู้

สามารถฟังเพลง ภูเกิดเมืองงาม โดยสแกนคิวอาร์โค้ด ข้างล่างนี้



บรรณานุกรม

การท่องเที่ยวแห่งประเทศไทย (ททท.). (2554). *ทรัพยากรการท่องเที่ยวไทย ชุดภาคใต้ ภูเก็ต*.

ฝ่ายส่งเสริมสินค้าการท่องเที่ยว การท่องเที่ยวแห่งประเทศไทย.

กวี วรกวิน. (2547). *แผนที่ความรู้ท้องถิ่นไทยภาคใต้*. กรุงเทพฯ. บริษัทพัฒนาคุณภาพวิชาการ (พว.) จำกัด.

กุศล เอี่ยมอรุณ. (2535). *หนังสือเพื่อความเข้าใจในแผ่นดินภูเก็ต*. กรุงเทพฯ. สำนักพิมพ์สารคดี.

คณะกรรมการฝ่ายประมวลเอกสารและจดหมายเหตุ ในคณะกรรมการอำนวยการจัดงาน

เฉลิมพระเกียรติพระบาทสมเด็จพระเจ้าอยู่หัว. (2545). *วัฒนธรรม พัฒนาการทาง*

ประวัติศาสตร์ เอกลักษณ์และภูมิปัญญาจังหวัดภูเก็ต. กรมศิลปากร กระทรวงศึกษาธิการ และ กระทรวงมหาดไทย พิมพ์เผยแพร่.

ถนนอม พูนวงศ์. (2556). *ประวัติศาสตร์เมืองภูเก็ต*. กรุงเทพฯ. โอเดียนสโตร์.

ปาริชาติ เรื่องพิเศษ ในกุศล เอี่ยมอรุณ. (2535) *บทความเรื่อง กว่าจะเป็นที่มาแห่งอันดามัน*

หนังสือเพื่อความเข้าใจในแผ่นดินภูเก็ต. กรุงเทพฯ. สำนักพิมพ์สารคดี.

ฤดี ภูมิภูถาวร. (2550). *ภูเก็ต*. บริษัทภูเก็ตบูลเลทิน จำกัด.

สุดาร่า สุวนายา (บรรณาธิการ). (2543). *คฤหาสน์และตึกเก่า ภาพสะท้อนนันทนาการวัฒนธรรมบนเกาะ*

ภูเก็ต. *ภูเก็ต*. สำนักพิมพ์สารคดี.

สิริพัทธ์ เจษฎาวิโรจน์. (2546). *การจัดการเรียนการสอนแบบบูรณาการ*. กรุงเทพฯ. บู้ค พอยท์.

ฮันส์ เอทเลฟ คัมมัเยอร์ และพรใจ ศิริรัตน์ ในกุศล เอี่ยมอรุณ. (2535). *บทความเรื่อง ตึกเก่ากลาง*

เมืองภูเก็ต. *ภูเก็ต*. สำนักพิมพ์สารคดี.