

สถานเลี้ยงเด็กเพื่อการเข้าถึงการศึกษาก่อนวัยเรียน  
อย่างเท่าเทียมและทั่วถึงในบริบทสังคมเมือง

CHILDCARE FOR EQUAL AND ACCESSIBLE PRESCHOOL IN URBAN CONTEXT

Corresponding author<sup>1</sup>,  
jongjit.rit@mahidol.edu<sup>1</sup>

จงจิตต์ ฤทธิรงค์<sup>1</sup> และ สุภรต์ จรัสสิทธิ์<sup>2</sup>  
Jongjit Rittirong<sup>1</sup> and Suporn Jarasit<sup>2</sup>

Received: July 25, 2018  
Revised: October 10, 2018  
Accepted: October 21, 2018

บทคัดย่อ

งานวิจัยนี้เพื่อศึกษาความสอดคล้องของความต้องการของผู้ใช้บริการและการให้บริการสถานเลี้ยงเด็กและศูนย์การศึกษาก่อนวัยเรียนในเขตกรุงเทพมหานครและปริมณฑล โดยใช้ระเบียบวิธีวิจัยเชิงปริมาณและการวิเคราะห์เชิงพื้นที่ สุ่มตัวอย่างแบบสอบถามจากพ่อแม่และผู้ปกครองจำนวน 407 ราย ของเด็กอายุตั้งแต่แรกเกิด-6 ปี ที่ใช้บริการสถานเลี้ยงเด็กเอกชนและสถานเลี้ยงเด็กภายใต้หน่วยงานของรัฐ เหตุผลหลักที่ผู้ปกครองใช้บริการสถานเลี้ยงเด็กคือ ต้องการให้เด็กมีพัฒนาการที่ดีตามวัย (ร้อยละ 84.8) ผู้ปกครองส่วนมากตัดสินใจเลือกสถานเลี้ยงเด็กจากสถานที่ตั้งและการเดินทาง ผู้ปกครองส่วนมากต้องการสถานเลี้ยงเด็กใกล้บ้าน (ร้อยละ 33.4) บางส่วนต้องการสถานเลี้ยงเด็กใกล้ที่ทำงาน (ร้อยละ 17.4) ร้อยละ 17 ของผู้ที่ต้องการสถานเลี้ยงเด็กใกล้บ้าน และ ร้อยละ 35 ของผู้ที่ต้องการสถานเลี้ยงเด็กใกล้ที่ทำงาน ระบุว่าไม่สามารถหาสถานเลี้ยงเด็กได้อย่างที่ต้องการ อย่างไรก็ตามการวิเคราะห์เชิงพื้นที่ด้วยพิกัดสถานที่ตั้งเชิงภูมิศาสตร์ของสถานเลี้ยงเด็กจำนวน 501 แห่ง พบว่าพื้นที่รัศมี 5 กิโลเมตรรอบสถานเลี้ยงเด็กครอบคลุมพื้นที่กรุงเทพฯ เกือบทั้งหมด จึงสรุปได้ว่ากรุงเทพฯ มีสถานเลี้ยงเด็กกระจายทั่วพื้นที่ แต่คุณภาพและบริการไม่สอดคล้องกับความต้องการของพ่อแม่และผู้ปกครอง หรือมีคุณภาพดีแต่อัตราค่าบริการสูง ดังนั้นจึงเกิดความเหลื่อมล้ำในการเข้าถึงบริการสถานเลี้ยงเด็ก

คำสำคัญ : ศูนย์การศึกษาก่อนวัยเรียน สถานเลี้ยงเด็ก การวิเคราะห์เชิงพื้นที่

ABSTRACT

This study aims to investigate the satisfaction among parents using childcare services in Bangkok and vicinity. Research methodology includes quantitative method and spatial analysis. The questionnaire survey among 407 parents having children from birth to six years old using services in public or private childcare reveals that most parents used childcare because it enhanced proper child development (84.8%). To select a childcare, most parents considered location and transportation. Most parents preferred childcare close to their home (33.4%), while some parents preferred childcare close to their workplace (17.4%). In addition, about 17% of those who preferred childcare close to their home and 35% of those who preferred childcare close to their workplace could not find a childcare. However, spatial analysis reveals that 5-kilometer radius around 501 childcares covered most of Bangkok area. In conclusion, despite the fact that Bangkok has a large number of

<sup>1</sup>ผู้ช่วยศาสตราจารย์ สถาบันวิจัยประชากรและสังคม มหาวิทยาลัยมหิดล

<sup>2</sup>นักวิจัย สถาบันวิจัยประชากรและสังคม มหาวิทยาลัยมหิดล

both public and private childcare facilities, the unmatched quality and high rate of service charges of the childcare could be reasons of inequality and inaccessibility.

**Keywords :** Pre-school, Childcare, Spatial Analysis

## บทนำ

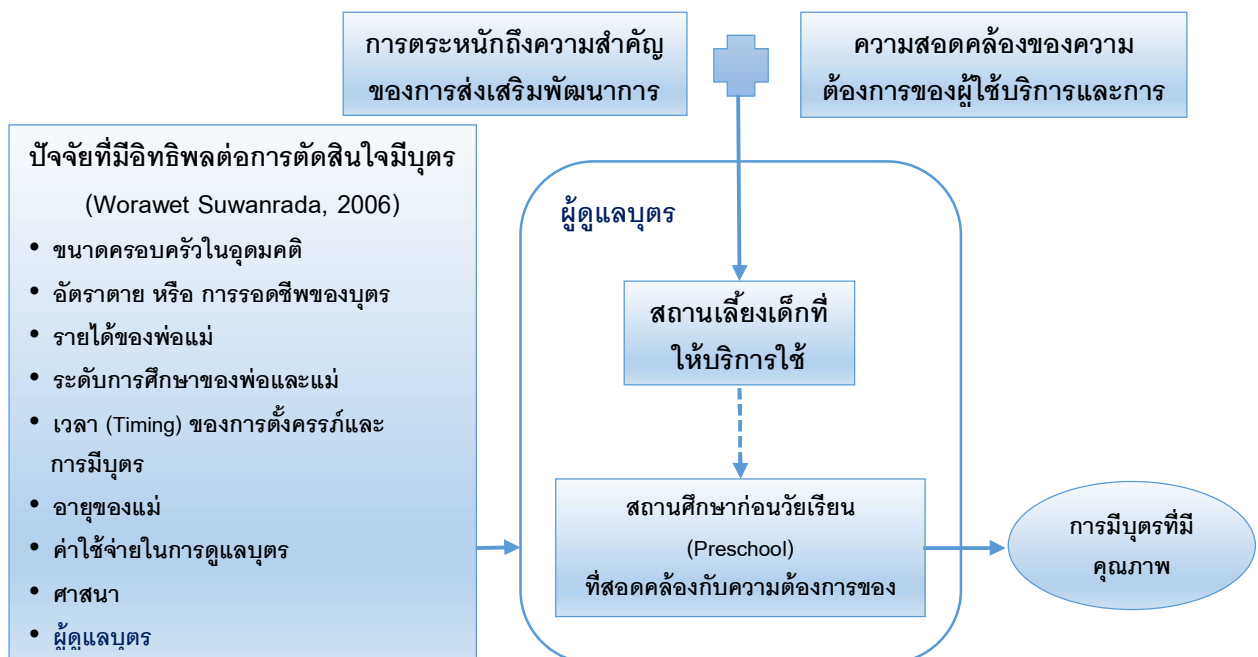
บริบททางสังคมที่ประชากรอาศัยอยู่ในเมือง มีความเป็นอยู่และวิถีชีวิตอันเนื่องมาจากการทำงาน และความกดดันทางเศรษฐกิจ ทำให้การตัดสินใจมีบุตรเป็นเรื่องที่ต้องมีการวางแผน เพื่อความมั่นคงของครอบครัว (Pimonpan Isarabhakdi, 2014, p.199-212; Bhubate Samutachak & Niphon Darawuttimaprakorn, 2014, p.213-231) รูปแบบการอยู่อาศัยและวิถีชีวิตในเมืองอันมีสาเหตุมาจากการย้ายถิ่นจากชนบทมาสู่เมือง (Chamratrithirong, 2007, p.1-20) และความเป็นเมืองได้ขยายและกระจายออกไปสู่พื้นที่ต่างๆ ทั่วประเทศ ทำให้วัฒนธรรมและการดำเนินชีวิตเปลี่ยนแปลงไป จากเดิมที่ประชากรส่วนมากของประเทศอาศัยอยู่ในชนบท และมีอาชีพเกษตรกรรมเป็นอาชีพหลัก ผู้คนอาศัยอยู่ในบ้านแบบครอบครัวขยาย คือ มีประชากร 3 รุ่น ทั้งพ่อ แม่ ลูก และปู่ ย่า ตา ยาย อาศัยอยู่ในบ้านของภรรยาหรือของสามี หรืออาศัยในบริเวณเดียวกัน (Bowie, 2008, p.136-153; Knodel & Chayovan, 1997, p. 51-68; Knodel, Saengtienchai, & Sittitrai, 1995, p.79-111; Rittirong, Prasartkul, & Rindfuss, 2014, p. 171-181) พ่อแม่สามารถวางแผนให้ปู่ ย่า ตา ยาย ดูแลบุตรระหว่างช่วงเวลาที่ต้องออกไปทำงาน การเดินทางไปทำงานในไร่นาซึ่งอยู่ไม่ไกลจากบ้าน สามารถหยุดพักกลับมาดูแลบุตรได้ตามเวลาที่ต้องการ ทำให้การแต่งงานและตัดสินใจมีบุตรไม่ใช่เรื่องที่ซับซ้อนนักสำหรับวิถีชีวิตในชนบทดังที่กล่าวมา ขณะที่สังคมเมืองมีรูปแบบการอยู่อาศัยเป็นแบบครอบครัวเดี่ยว คือ มีเพียงพ่อ แม่ และลูก การเลือกที่พักใกล้ที่ทำงาน ที่มีราคาบ้านและที่ดินสูง จึงทำให้มีพื้นที่จำกัด ไม่สะดวกให้ปู่ย่าตายายมาอาศัยอยู่ด้วยกัน หรือปู่ย่าตายายไม่ต้องการมาอยู่ด้วยเพราะไม่คุ้นเคยกับการใช้ชีวิตในเมือง รูปแบบการอยู่อาศัยที่ไม่มีญาติพี่น้องอาศัยอยู่ด้วยกันทำให้ไม่สามารถหาผู้ดูแลบุตรที่ไว้วางใจได้ (Jongjit Rittirong, Thanate Kitisriworaphan, & Wimonthip Musikaphan, 2014, p. 99-120) ข้อจำกัดนี้จึงเป็นหนึ่งปัจจัยที่ส่งผลต่อการตัดสินใจมีบุตรอย่างเลี่ยงไม่ได้ (Worawet Suwanrada, 2006)

การส่งบุตรไปศูนย์การศึกษาก่อนวัยเรียนหรือสถานเลี้ยงเด็กเป็นทางเลือกหนึ่งสำหรับคู่สมรสที่มีบุตร แต่ไม่มีญาติพี่น้องมาดูแลบุตรให้ระหว่างที่ต้องออกไปทำงาน โดยอายุของบุตรที่สามารถเข้าบริการในศูนย์การศึกษาก่อนวัยเรียน คือ ช่วงปฐมวัย อายุ 0 – 6 ปี และเป็นช่วงอายุสำคัญต่อการส่งเสริมพัฒนาการได้อย่างเต็มประสิทธิภาพ เด็กก่อนวัยเรียนที่มีโอกาสได้รับการพัฒนาทักษะ เช่น การเล่นละครสร้างสรรค์ เป็นกิจกรรมที่ส่งเสริมพัฒนาการในเด็กและช่วยให้เกิดการเรียนรู้ อย่างมีประสิทธิภาพ (Komol Srithongsuk & Kittikorn Nopudompan, 2017, p.187-200) อย่างไรก็ตามการที่มีผู้ดูแลหลักที่ไม่ใช่พ่อแม่ทำให้เด็กมีความเสี่ยงที่จะมีพัฒนาการไม่ก้าวหน้า (Niramai Kumraksa, Pompimon Theeranant, Supompun Sthirunussame, Bussara Kuhapun, & Akkchai Kedsawad, 2014, p. 76-83) เมื่อรูปแบบการอบรมเลี้ยงดูเด็กส่งผลต่อพัฒนาการของเด็ก (Sutham Nunthamongkolchai, Chutima Ngoasusith, & Chokchai Munsawaengsub, 2007, p.971-976) โดยเฉพาะในช่วงปฐมวัยที่เด็กควรได้รับการส่งเสริมพัฒนาการในทุกด้านที่ถูกต้อง และในปี 2560 กระทรวงสาธารณสุขได้กำหนดมาตรการให้สถานเลี้ยงเด็กทั่วประเทศจัดตั้งขึ้นอย่างมีมาตรฐาน และผู้ดูแลเด็กควรได้รับการอบรมความรู้ในด้านการส่งเสริมพัฒนาการเด็กให้สมวัย ถึงแม้ว่าพ่อแม่จะส่งเสริมพัฒนาการเด็กได้เองตามเครื่องมือที่หน่วยงานภาครัฐจัดทำให้อาติ สมุดบันทึกสุขภาพแม่และเด็ก คู่มือส่งเสริมพัฒนาการเด็ก คู่มือกิน กอด เล่น เล่า และ สมรรถนะของเด็กปฐมวัยแนะแนวสำหรับพ่อแม่ ผู้ปกครอง ผู้ดูแลเด็ก (Ministry of Public Health, 2015) แต่หากเครื่องมือเหล่านี้ไม่ถูกใช้เพื่อส่งเสริมพัฒนาการ เด็กจะไม่ถูกพัฒนาทักษะที่จำเป็นในช่วงเวลาที่เหมาะสม ดังนั้นหากให้สถานเลี้ยงเด็ก ศูนย์เด็กเล็ก หรือ

ศูนย์การศึกษาก่อนวัยเรียน เป็นกลไกทางสังคมเพื่อทดแทนผู้ดูแลบุตรในบางช่วงเวลา จึงควรพิจารณาทั้งในด้านจำนวนและคุณภาพเพื่อส่งเสริมการเกิดอย่างมีคุณภาพ ซึ่งหมายถึงการเกิดด้วยความตั้งใจของพ่อและแม่ และสามารถดูแลบุตรให้มีสุขภาพแข็งแรงและมีพัฒนาการสมวัย

การสำรวจเด็กและเยาวชน พ.ศ. 2551 โดยสำนักงานสถิติแห่งชาติ พบว่าเด็กอายุ 3-4 ปี ส่วนมาก (ร้อยละ 73) กำลังเรียนโปรแกรมก่อนวัยเรียนในสถานเลี้ยงเด็ก หรือ ศูนย์พัฒนาเด็กเล็ก หรือ โรงเรียนอนุบาล (National Statistical Office, 2010, p.5) อย่างไรก็ตาม ผลการสำรวจสถานการณ์เด็กและสตรีในประเทศไทยที่สำคัญ พ.ศ. 2555 พบว่าอัตราการเข้าเรียนในหลักสูตรปฐมวัยของเด็กอายุ 3-5 ปี ในกรุงเทพมหานคร คิดเป็นร้อยละ 66.3 ในขณะที่อัตราการเข้าเรียนเฉลี่ยทั่วประเทศ คิดเป็นร้อยละ 84.4 ในปีเดียวกัน (UNICEF, 2014, p.8) และเพิ่มเป็นร้อยละ 84.7 ในการสำรวจพ.ศ. 2558-59 (UNICEF Thailand & Thailand National Statistical Office, 2016, p.10) ความแตกต่างของอัตราการเข้าเรียนหลักสูตรปฐมวัยระดับประเทศและของกรุงเทพฯ แสดงให้เห็นว่า การอาศัยอยู่ในเมืองหลวงที่มีสาธารณูปโภคพร้อม แต่มีปัจจัยบางอย่างที่ทำให้ผู้ปกครองที่อยู่อาศัยในกรุงเทพฯ ไม่ได้ไปใช้บริการศูนย์การศึกษาก่อนวัยเรียน หรือ สถานเลี้ยงเด็ก หรือ ศูนย์พัฒนาเด็กเล็ก

การศึกษาสถานเลี้ยงเด็กหรือสถานบริการประเภทเดียวกันที่มีอยู่ในปีที่ดำเนินงานวิจัย (พ.ศ. 2558) เพื่อให้ทราบถึงศักยภาพของสถานเลี้ยงเด็กและความต้องการของพ่อแม่และผู้ปกครอง จะเป็นประโยชน์ต่อการวางแผนเชิงนโยบายเพื่อพัฒนาสถานเลี้ยงเด็กให้เป็นศูนย์การศึกษาก่อนวัยเรียน (Preschool) ที่สามารถส่งเสริมพัฒนาการเด็กให้สมวัย ทั้ง 4 ด้าน คือ ด้านร่างกาย สังคม จิตใจ-อารมณ์ และสติปัญญา โดยมีกรอบแนวคิดดังแสดงในรูปที่ 1



รูปที่ 1 กรอบแนวคิดกลไกผู้ดูแลบุตรเพื่อการมีบุตรที่มีคุณภาพ

### วัตถุประสงค์

เพื่อศึกษาความสอดคล้องของความต้องการของผู้ใช้บริการและการให้บริการสถานเลี้ยงเด็กและศูนย์การศึกษา ก่อนวัยเรียนในเขตพื้นที่กรุงเทพและปริมณฑล

## วิธีดำเนินการวิจัย

สถานให้บริการดูแลเด็กเล็ก สามารถเรียกชื่อได้แตกต่างกัน อาทิ ศูนย์เด็กเล็ก สถานรับเลี้ยงเด็ก สถานรับเลี้ยงเด็กกลางวัน ศูนย์พัฒนาเด็กเล็ก ศูนย์การศึกษาก่อนวัยเรียน ในการศึกษาครั้งนี้ใช้คำว่า “สถานเลี้ยงเด็ก” เพื่ออ้างถึงองค์กรที่ให้บริการดูแลเด็กปฐมวัย ตั้งแต่แรกเกิดจนถึงอายุ 6 ปีในบางช่วงเวลา ที่บริหารโดยองค์กรเอกชนหรือองค์กรภายใต้หน่วยงานของรัฐ โดยมีพื้นที่ศึกษาครอบคลุมกรุงเทพมหานคร

การเก็บข้อมูลด้วยระเบียบวิธีวิจัยแบบผสมวิธี แบ่งออกเป็น 2 ส่วน ดังนี้

การวิจัยเชิงปริมาณ เป็นการเก็บข้อมูลโดยใช้แบบสอบถามเชิงโครงสร้างเพื่อสัมภาษณ์กลุ่มตัวอย่างที่เป็น พ่อแม่และผู้ปกครองของเด็กอายุตั้งแต่แรกเกิด-6 ปี ที่ใช้บริการสถานเลี้ยงเด็กเอกชนและสถานเลี้ยงเด็กภายใต้หน่วยงานของรัฐ จำนวน 407 ราย

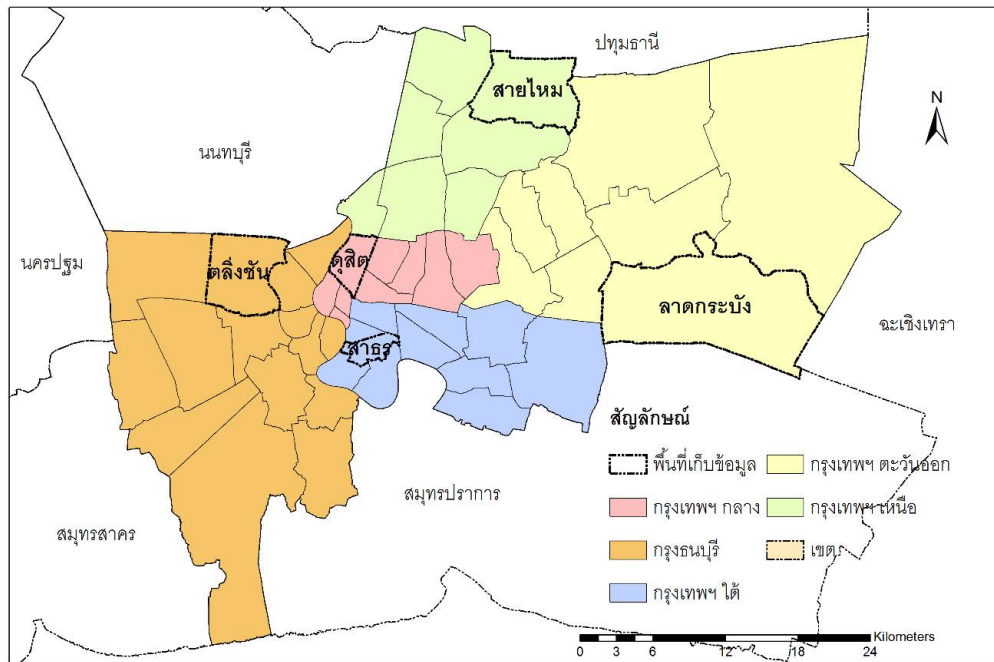
การวิจัยเชิงพื้นที่ (Spatial analysis) เป็นการสำรวจการกระจายตัวเชิงพื้นที่ โดยบันทึกพิกัดสถานที่ตั้งเชิงภูมิศาสตร์ของสถานเลี้ยงเด็กจำนวน 501 แห่ง โดยวิธีการค้นหาและบันทึกพิกัด (GPS) ผ่านระบบแผนที่บนอินเทอร์เน็ตและโทรศัพท์เพื่อตรวจสอบการเปิดให้บริการ และข้อมูลเกี่ยวกับการให้บริการ เพื่อวิเคราะห์ร่วมกับคุณลักษณะของสถานเลี้ยงเด็ก

## วิธีการสุ่มตัวอย่าง

การสุ่มตัวอย่างใช้วิธีลำดับชั้น (Stratified sampling) และการสุ่มอย่างง่าย (Simple random sampling) ซึ่งในขั้นแรกใช้วิธีลำดับชั้นซึ่งเป็นไปตามลักษณะการแบ่งพื้นที่ของสำนักผังเมืองกรุงเทพมหานคร ตามลักษณะการใช้ประโยชน์ที่ดินส่วนใหญ่ โดยแบ่งเป็น 5 พื้นที่ คือ

- 1) กรุงเทพฯ กลาง: เขตที่อยู่อาศัย พาณิชยกรรม และสถาบันการศึกษา จำนวน 9 เขต
- 2) กรุงเทพฯ เหนือ: เขตที่อยู่อาศัย พาณิชยกรรม และสถานที่ราชการ จำนวน 7 เขต
- 3) กรุงเทพฯ ใต้: เขตที่อยู่อาศัย พาณิชยกรรม และสถานที่ราชการ จำนวน 11 เขต
- 4) กรุงเทพฯ ตะวันออก: เขตที่อยู่อาศัย พื้นที่อนุรักษ์ชนบท เกษตรกรรม และพื้นที่อุตสาหกรรมบางชั้นและลาดกระบัง จำนวน 8 เขต
- 5) กรุงเทพมหานคร: เขตที่อยู่อาศัย พื้นที่อนุรักษ์ชนบท เกษตรกรรม พาณิชยกรรม และอุตสาหกรรม จำนวน 15 เขต

จากการสุ่มตัวอย่างตามเขตพื้นที่การจัดทำผังเมืองด้วยวิธีอย่างง่ายเพื่อเป็นตัวแทนเขตพื้นที่ละ 1 เขต เขตที่ตกเป็นพื้นที่ตัวอย่าง 5 เขต ได้แก่ ดุสิต สายไหม ลาดกระบัง สาทร และตลิ่งชัน ดังแสดงในรูปที่ 2



รูปที่ 2 พื้นที่ศึกษาในเขตกรุงเทพมหานคร

งานวิจัยนี้ได้ดำเนินการเก็บข้อมูลระหว่างวันที่ 3 - 31 ธันวาคม พ.ศ. 2558 กลุ่มตัวอย่างเพื่อการศึกษาเชิงปริมาณ จำนวน 407 ราย ซึ่งมีผู้ตอบแบบสอบถามเป็นแม่ ร้อยละ 65 และเป็นพ่อ ร้อยละ 18 ปู่ ย่า ตา ยาย ร้อยละ 12 ญาติ และอื่นๆ ร้อยละ 5 ผู้ตอบแบบสอบถามมีลักษณะทางประชากรและเศรษฐกิจสังคม ตามตารางที่ 1

ตารางที่ 1 ลักษณะทางประชากรและเศรษฐกิจสังคมของกลุ่มตัวอย่าง

ข้อมูลทางประชากรและเศรษฐกิจสังคม	ร้อยละ (N=407)
<b>เพศ</b>	
ชาย	20.9
หญิง	79.1
<b>ศาสนา</b>	
พุทธ	95.6
คริสต์	2.2
อิสลาม	2.2
<b>สัญชาติ ****ไม่ทราบ ไม่ตอบ 47 ราย</b>	
ไทย	99.7
กัมพูชา	0.3
<b>สถานภาพสมรส</b>	
โสด	6.2
สมรสอยู่ด้วยกัน	85.6
หย่า	2.0
หย่า/ แยกทาง/ เลิกกัน	6.2

ข้อมูลทางประชากรและเศรษฐกิจสังคม	ร้อยละ (N=407)
<b>การศึกษาสูงสุด</b>	
ไม่ได้เรียน	0.2
ประถมศึกษา	15.3
มัธยมศึกษา/ ปวช./ ปวส. หรือเทียบเท่า	42.2
ปริญญาตรี	35.1
ปริญญาโท	7.2
<b>การประกอบอาชีพ</b>	
ข้าราชการ/ พนักงานรัฐวิสาหกิจ/ พนักงานมหาวิทยาลัย	13.3
พนักงานเอกชน/ ลูกจ้างเอกชน	28.1
ลูกจ้างราชการ	3.7
ธุรกิจส่วนตัว	20.5
รับจ้างทั่วไป	19.5
ค้าขาย	2.7
อาชีพอื่นๆ	1.7
ไม่ระบุ	10.5
<b>รายได้เฉลี่ยต่อเดือนของครอบครัวที่รับผิดชอบค่าใช้จ่ายเด็ก</b>	
ต่ำกว่า 10,000 บาท	26.1
10,000 – 19,999 บาท	32.2
20,000 – 29,999 บาท	11.7
30,000 – 39,999 บาท	7.4
40,000 – 49,999 บาท	4.6
50,000 บาทขึ้นไป	18.0

### ผลการวิจัย

ผลการวิจัยแบ่งการนำเสนอเป็น 4 ส่วน คือ 1) จำนวนสถานเลี้ยงเด็ก และความครอบคลุมการให้บริการในเขตกรุงเทพฯ 2) การใช้บริการสถานเลี้ยงเด็กของพ่อแม่ และผู้ปกครองในเขตกรุงเทพฯ และปริมณฑล 3) เหตุผลและการตัดสินใจใช้บริการสถานเลี้ยงเด็ก และ 4) ความพึงพอใจในการใช้บริการสถานเลี้ยงเด็ก ซึ่งเป็นข้อมูล เปรียบเทียบระหว่างสถานเลี้ยงเด็กเอกชนและสถานเลี้ยงเด็กภายใต้หน่วยงานของรัฐ

#### 1) จำนวนสถานเลี้ยงเด็กและความครอบคลุมการให้บริการในเขตกรุงเทพฯ

จากการสำรวจในปี 2558 พบสถานเลี้ยงเด็กในกรุงเทพฯ มีทั้งหมด 716 แห่ง ดำเนินงานภายใต้สังกัดของหน่วยงานภาครัฐและเอกชน ส่วนมากเป็นสถานเลี้ยงเด็กเอกชนซึ่งก็จะถูกกำกับด้วยหน่วยงานของรัฐ และเปิดให้บริการระหว่างวันจันทร์ถึงวันศุกร์ ในเวลากลางวัน อัตราค่าบริการต่อเดือนอยู่ระหว่างไม่เกิน 500 บาท – 5,000 บาทขึ้นไป ตามรายละเอียดในตารางที่ 2 ในการเก็บข้อมูลเชิงพื้นที่ได้ใช้การสืบค้นทางอินเทอร์เน็ตเพื่อระบุพิกัดบนพื้นโลก (GPS) และ

สอบถามผ่านทางโทรศัพท์เกี่ยวกับข้อมูลการเปิดให้บริการได้ 547 จุด แต่การเก็บข้อมูลคุณลักษณะของสถานเลี้ยงเด็กได้จำนวนน้อยกว่า เนื่องจากสถานเลี้ยงเด็กบางแห่งไม่สะดวกให้ข้อมูลและไม่มีการเปิดเผยบนเว็บไซต์

ตารางที่ 2 ลักษณะของสถานเลี้ยงเด็กในเขตกรุงเทพฯ

สังกัด	ร้อยละ (N=516)
องค์กรของรัฐ/ชุมชน	27.0
เอกชน/ส่วนบุคคล	57.0
องค์กรศาสนา (วัด/มัสยิด)	16.0

ขนาด	ร้อยละ (N=610)
เล็ก (น้อยกว่า 50 คน)	35.9
กลาง (50-100 คน)	50.0
ใหญ่ (101 คนขึ้นไป)	14.1

ช่วงเวลาให้บริการ	ร้อยละ (N=612)
กลางวัน	99.0
กลางวันและกลางคืน	1.0

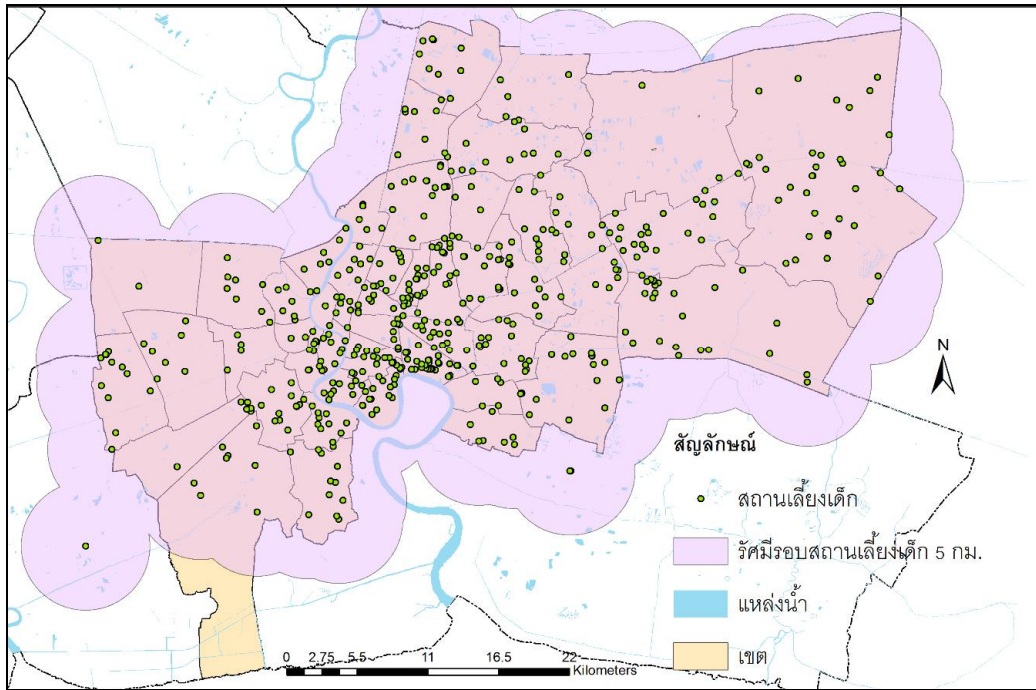
วันที่ให้บริการ	ร้อยละ (N=533)
จันทร์-ศุกร์	98.4
ทุกวัน	1.6

อัตราค่าบริการ (บาท/เดือน)	ร้อยละ (N=279)
ไม่เกิน 500	3.9
501-1,000	14.0
1,001-2,000	30.8
2,001-5,000	32.3
5,000 ขึ้นไป	19.0

จากผลการวิจัยนี้ ความครอบคลุมของการให้บริการของสถานเลี้ยงเด็กในเขตกรุงเทพมหานครและรัศมีรอบสถานเลี้ยงเด็ก 5 กิโลเมตร ในรูปที่ 3 ทำให้เห็นว่าพื้นที่ให้บริการรัศมี 5 กม. รอบสถานเลี้ยงเด็กมีความครอบคลุมพื้นที่เขตกรุงเทพฯ เกือบทั้งหมด





**รูปที่ 3 แผนที่แสดงการกระจายตัวของสถานเลี้ยงเด็กในเขตกรุงเทพมหานคร  
และรัศมีรอบสถานเลี้ยงเด็ก 5 กิโลเมตร พ.ศ. 2559**

หมายเหตุ: ระบุตำแหน่งพิกัดบนผิวโลก (GPS) ได้จำนวน 501 แห่ง จากสถานเลี้ยงเด็กจำนวน 716 แห่ง ในพื้นที่เขตกรุงเทพมหานคร

2) การใช้บริการสถานเลี้ยงเด็กของพ่อแม่และผู้ปกครองในเขตกรุงเทพฯ และปริมณฑล

ข้อมูลจากการสำรวจกลุ่มตัวอย่างผู้ปกครองจำนวน 407 คน ที่ใช้บริการสถานเลี้ยงเด็กด้วยคำถาม “ท่านทราบหรือไม่ว่าเด็กจะมีพัฒนาการได้มากในวัย 0-3 ปี” แสดงให้เห็นว่าร้อยละ 89 ของผู้ปกครองตระหนักถึงความสำคัญของพัฒนาการเด็กในช่วง 3 ปีแรก ผู้ปกครองส่วนมากที่มาใช้บริการสถานเลี้ยงเด็กเพื่อดูแลบุตรคนที่หนึ่งหรือสอง (ร้อยละ 92.3) และเป็นผู้ปกครองของเด็กอายุ 0-3 และ 4-6 ปี ในสัดส่วนใกล้เคียงกัน เกือบทั้งหมดของผู้ตอบแบบสอบถามใช้บริการระหว่างวันจันทร์-ศุกร์ ในช่วงเวลากลางวัน อย่างไรก็ตามผู้ปกครองบางส่วนใช้บริการแบบไม่ประจำ เฉพาะวันเสาร์-อาทิตย์ และเวลากลางคืน ดังรายละเอียดในตารางที่ 3



### ตารางที่ 3 ลักษณะการให้บริการสถานเลี้ยงเด็ก

ลำดับที่บุตรที่มาใช้บริการ	ร้อยละ (N=407)
คนที่หนึ่ง	64.8
คนที่สอง	27.5
คนที่สามเป็นต้นไป	7.7
อายุของบุตร (ปี)	
0-3	51.2
4-6	48.8
จำนวนวันต่อสัปดาห์ที่ใช้บริการ	
3-4	0.6
5	97.6
6-7	1.8
ช่วงเวลาการให้บริการ	
จันทร์ถึงศุกร์ กลางวัน	99.7
เสาร์อาทิตย์ กลางวัน	0.5
ฝากเลี้ยงเมื่อมีความจำเป็น (ไม่เป็นประจำ)	0.8

#### 3) เหตุผลและการตัดสินใจใช้บริการสถานเลี้ยงเด็ก

เหตุผลหลักที่ผู้ปกครองมาใช้บริการสถานเลี้ยงเด็ก เพราะ ต้องการให้เด็กได้มีพัฒนาการที่ดีตามวัย (ร้อยละ 84.8) รองลงมา คือต้องการเตรียมความพร้อมให้ลูกก่อนเข้าเรียนในระดับที่สูงขึ้น (ร้อยละ 76.2) การไม่มีผู้ดูแลบุตรในช่วงเวลากลางวันหรือระหว่างเวลาทำงาน เป็นเหตุผลที่ผู้ตอบไม่เกินครึ่งเลือก (ร้อยละ 47.4) ดังตารางที่ 4 เมื่อวิเคราะห์เฉพาะผู้ปกครองที่ไม่ต้องออกไปทำงานนอกบ้านจำนวน 42 คน พบว่า เหตุผลที่ผู้ปกครองมาใช้บริการสถานเลี้ยงเด็กคือ เพื่อให้เด็กได้มีพัฒนาการสมวัย (ร้อยละ 92.9) และเตรียมความพร้อมในการเข้าเรียนในระดับที่สูงขึ้น (ร้อยละ 76.2) เช่นเดียวกัน จากข้อมูลนี้สรุปได้ว่า พ่อแม่และผู้ปกครองคิดว่าการที่พาบุตรมาใช้บริการที่สถานเลี้ยงเด็กจะได้มีโอกาสเรียนรู้ และมีโอกาสได้ฝึกพัฒนาการด้านต่าง ๆ มากกว่าอยู่ที่บ้านเพียงอย่างเดียว

#### ตารางที่ 4 เหตุผลที่ใช้บริการสถานเลี้ยงเด็ก

เหตุผลที่ใช้บริการสถานเลี้ยงเด็ก	ร้อยละ
ต้องการให้เด็กได้มีพัฒนาการที่ดีตามวัยอย่างเหมาะสม	84.8
ต้องการให้เด็กเตรียมความพร้อมก่อนเข้าเรียน	76.2
ไม่มีผู้ดูแลเด็กที่บ้านในเวลากลางวันหรือระหว่างเวลาทำงาน	47.4
ค่าใช้จ่ายถูกกว่าจ้างพี่เลี้ยงเด็ก	20.6
ไม่ไว้ใจให้พี่เลี้ยงเด็กดูแลเด็กตามลำพัง	13.0

หมายเหตุ: ตอบได้มากกว่า 1 ข้อ

การตัดสินใจเลือกสถานเลี้ยงเด็กมีปัจจัยหลายประการ สิ่งที่ผู้ปกครองให้ความสำคัญมากที่สุดคือสถานที่ตั้งและการเดินทางที่สะดวก ส่วนมากต้องการสถานเลี้ยงเด็กใกล้บ้าน (ร้อยละ 33.4) บางส่วนต้องการสถานเลี้ยงเด็กใกล้ที่ทำงาน (ร้อยละ 17.4) และการเดินทางสะดวก ร้อยละ 12.8 เหตุผลลำดับถัดมาได้แก่ ประสิทธิภาพและการดูแลเอาใจใส่ที่ดีของผู้ดูแล ความน่าเชื่อถือของสถานเลี้ยงเด็ก ความสะอาด ปลอดภัย ทำให้ผู้ปกครองรู้สึกอบอุ่นใจที่จะใช้บริการ ดังรายละเอียดตารางที่ 5

ตารางที่ 5 เหตุผลที่เลือกสถานเลี้ยงเด็กที่ใช้บริการอยู่ปัจจุบัน เหตุผลสำคัญอันดับ 1

เหตุผลที่เลือกสถานเลี้ยงเด็กที่ใช้บริการอยู่ปัจจุบัน	ร้อยละ (N=403)
ที่ตั้งใกล้บ้านพัก	33.8
ที่ตั้งใกล้ที่ทำงาน	17.6
การเดินทางสะดวก	12.9
ผู้ดูแลเด็กมีประสิทธิภาพและดูแลเอาใจใส่ดี	8.4
ชื่อเสียงและความน่าเชื่อถือของสถานเลี้ยงเด็ก	7.7
รู้สึกอบอุ่นใจ	6.5
เป็นศูนย์ที่สะอาด ปลอดภัย	5.7
ค่าใช้จ่าย	2.7
เป็นสถานเลี้ยงเด็กที่ได้รับอนุญาต	2.7
ระยะเวลาในการดูแลเด็กมีความยืดหยุ่น	1.2
มีจำนวนผู้ดูแลเด็กเพียงพอ	0.8

ผู้ที่ต้องการใช้บริการสถานเลี้ยงเด็กใกล้บ้านจำนวน 242 คน ในจำนวนนี้มีร้อยละ 83 ที่มีสถานเลี้ยงเด็กใกล้บ้าน ซึ่งหมายความว่า ร้อยละ 17 ของผู้ที่มีความต้องการสถานเลี้ยงเด็กใกล้บ้านแต่ไม่มีสถานเลี้ยงเด็กใกล้บ้าน ส่วนผู้ที่ต้องการใช้บริการสถานเลี้ยงเด็กใกล้ที่ทำงานจำนวน 101 คน ในจำนวนนี้มีสถานเลี้ยงเด็กใกล้ที่ทำงานร้อยละ 65 ส่วนที่เหลืออีก ร้อยละ 35 ของผู้ที่ต้องการสถานเลี้ยงเด็กใกล้ที่ทำงานไม่มีสถานเลี้ยงเด็กใกล้ที่ทำงาน จากข้อมูลนี้จะเห็นได้ว่าสถานเลี้ยงเด็กยังไม่ตอบสนองความต้องการในเรื่องของสถานที่ตั้ง หรือยังไม่สอดคล้องกับความต้องการใช้สถานเลี้ยงเด็ก ดังแสดงในตารางที่ 6

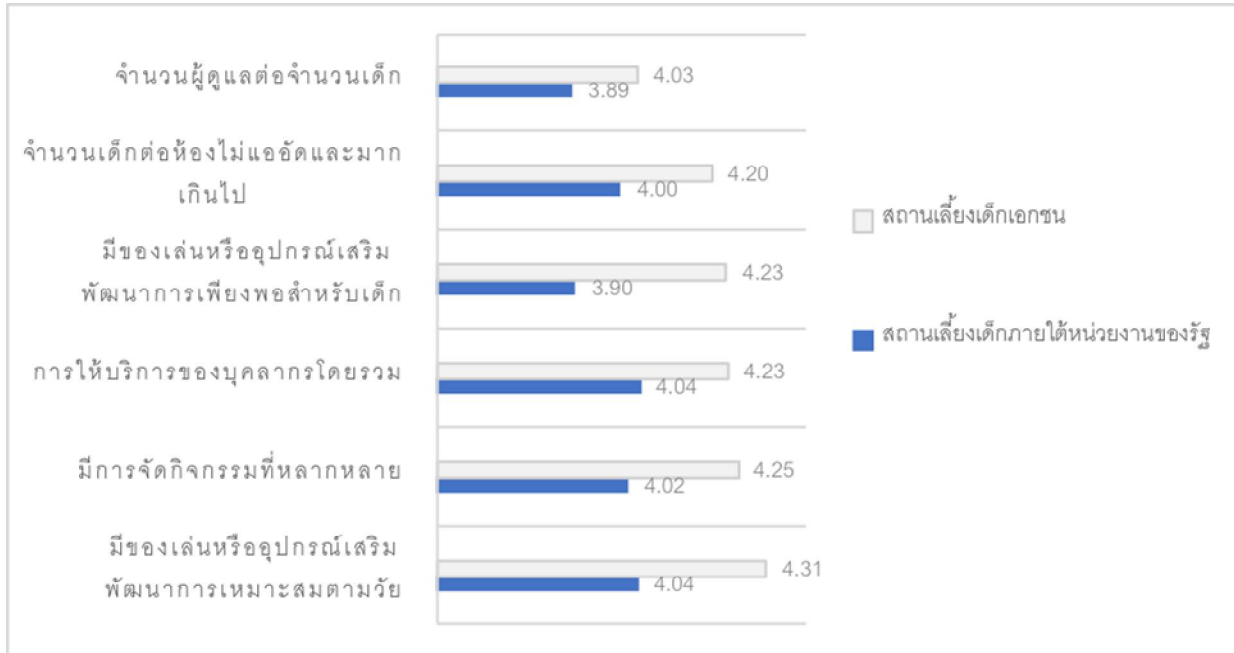
ตารางที่ 6 ความต้องการใช้บริการสถานเลี้ยงเด็กจำแนกตามสถานที่ตั้ง

ที่ตั้งสถานเลี้ยงเด็ก	ผู้ที่ต้องการใช้บริการสถานเลี้ยงเด็ก ใกล้บ้านจำนวน 242 คน ในความเป็นจริง มีสถานเลี้ยงเด็กตั้งอยู่ที่ใดบ้าง (ร้อยละ)	ผู้ที่ต้องการใช้บริการสถานเลี้ยงเด็ก ใกล้ที่ทำงานจำนวน 101 คน ในความเป็นจริง มีสถานเลี้ยงเด็กใกล้ที่ใดบ้าง (ร้อยละ)
มีใกล้บ้าน	83	65
มีใกล้ที่ทำงาน	26	47
ไม่มีใกล้ทั้งที่บ้านและที่ทำงาน	7	9
ไม่ทราบ	6	8

หมายเหตุ: ตอบได้มากกว่า 1 ข้อ

#### 4) ความพึงพอใจในการใช้บริการสถานเลี้ยงเด็ก

ผู้ปกครองที่ใช้สถานเลี้ยงเด็กเอกชนให้คะแนนความพึงพอใจสูงกว่าผู้ปกครองที่ใช้บริการสถานเลี้ยงเด็กภายใต้หน่วยงานรัฐ ในทุกประเด็นที่ได้สำรวจ ดังแสดงในรูปที่ 4 ประเด็นที่มีความแตกต่างกันมากที่สุดได้แก่ การมีของเล่นและอุปกรณ์เสริมพัฒนาการสำหรับเด็ก และความเพียงพอของของเล่นและอุปกรณ์เสริมพัฒนาการที่เหมาะสมกับวัย ลำดับถัดมาคือ จำนวนเด็กต่อห้องไม่แออัดและมากเกินไป จำนวนผู้ดูแลต่อจำนวนเด็ก การจัดกิจกรรมที่หลากหลาย และการให้บริการของบุคลากรโดยรวม



รูปที่ 4 ความพึงพอใจด้านบริการของสถานเลี้ยงเด็กเอกชนและภายใต้หน่วยงานรัฐ

#### สรุปและอภิปรายผลการวิจัย

งานวิจัยนี้มีวัตถุประสงค์เพื่อศึกษาความสอดคล้องของความต้องการของผู้ใช้บริการและการให้บริการสถานเลี้ยงเด็กและศูนย์การศึกษาก่อนวัยเรียนในเขตพื้นที่กรุงเทพมหานครและปริมณฑล โดยใช้ระเบียบวิธีวิจัยแบบผสมวิธี ได้แก่ การวิจัยเชิงปริมาณและการวิเคราะห์เชิงพื้นที่ โดยการสำรวจพ่อแม่และผู้ปกครองจำนวน 407 รายของเด็กอายุแรกเกิด-6 ปี ที่ใช้บริการสถานเลี้ยงเด็กเอกชนและสถานเลี้ยงเด็กภายใต้หน่วยงานของรัฐด้วยแบบสอบถามเชิงโครงสร้าง

งานวิจัยนี้แสดงให้เห็นว่าพ่อแม่และผู้ปกครองตระหนักถึงความสำคัญของพัฒนาการเด็กปฐมวัยโดยเฉพาะในช่วง 3 ปีแรก เหตุผลหลักที่ผู้ปกครองมาใช้บริการสถานเลี้ยงเด็กเพราะต้องการให้เด็กได้มีพัฒนาการที่ดีตามวัย (ร้อยละ 84.8) จากผลศึกษาแสดงให้เห็นว่าผู้ปกครองที่มาใช้บริการสถานเลี้ยงเด็ก มีความคาดหวังให้สถานเลี้ยงเด็กไม่เพียงเป็นทางเลือกให้แก่พ่อแม่และผู้ปกครองที่ต้องทำงานและไม่สามารถดูแลบุตรในช่วงเวลาทำงานได้เท่านั้น แต่ผู้ปกครองคาดหวังให้สถานเลี้ยงเด็กสร้างโอกาสในการส่งเสริมพัฒนาการของเด็กให้สมวัยทั้ง 4 ด้าน ได้แก่ ร่างกาย สังคม อารมณ์-จิตใจ และสติปัญญา ตามที่คู่มือมาตรฐานศูนย์เด็กเล็กแห่งชาติได้กำหนดเกณฑ์ไว้ สถานเลี้ยงเด็กจึงมีบทบาทสำคัญต่อการส่งเสริมพัฒนาการเด็ก และจากผลการสำรวจเด็กและเยาวชนของสำนักงานสถิติแห่งชาติ ในปี 2551 มากกว่า 2 ใน 3 ของเด็กอายุ 3 – 4 ปี กำลังเรียนอยู่ในสถานเลี้ยงเด็กก่อนวัยเรียน (National Statistical Office, 2010, p.5) เมื่อผู้ปกครองตัดสินใจให้สถานเลี้ยงเด็กดูแลบุตรแทนในระหว่างวันแล้ว สถานที่ตั้งและการเดินทางที่สะดวกคือเหตุผลอันดับแรก ผู้ปกครองส่วนมากต้องการสถานเลี้ยงเด็กใกล้บ้าน (ร้อยละ 33.4) บางส่วนต้องการสถานเลี้ยงเด็กใกล้ที่ทำงาน (ร้อยละ 17.4) และผู้ปกครอง

ส่วนหนึ่งไม่สามารถหาสถานเลี้ยงเด็กใกล้บ้านได้ (ร้อยละ 17) และมากกว่า 1 ใน 3 ของผู้ที่ต้องการใช้บริการสถานเลี้ยงเด็กใกล้ที่ทำงานแต่ไม่สามารถหาสถานเลี้ยงเด็กที่ต้องการได้ ถึงแม้ว่าข้อมูลจากการวิเคราะห์เชิงพื้นที่ได้สำรวจสถานเลี้ยงเด็กในรอบรัศมี 5 กิโลเมตรในเขตกรุงเทพมหานคร พบว่าสถานเลี้ยงเด็กได้ตั้งกระจายอยู่ทั่วทุกเขต ซึ่งก็น่าจะครอบคลุมและเข้าถึงได้ แต่ยังพบผู้ปกครองที่ไม่สามารถหาสถานเลี้ยงเด็กใกล้บ้านหรือใกล้ที่ทำงานได้ ดังนั้น ปัญหาอาจจะมาจากคุณภาพการให้บริการที่ยังไม่เป็นมาตรฐานหรือสถานเลี้ยงเด็กเอกชนที่มีคุณภาพดี แต่อัตราค่าบริการสูง ทำให้พ่อแม่และผู้ปกครองไม่สามารถจ่ายได้ ข้อจำกัดด้านเศรษฐกิจสร้างความเหลื่อมล้ำในการใช้บริการสถานเลี้ยงเด็ก และส่งผลให้เด็กไม่สามารถเข้าถึงสถานเลี้ยงเด็กซึ่งเป็นศูนย์การศึกษาก่อนวัยเรียนได้อย่างเท่าเทียมกัน

นอกจากนี้ผลการศึกษาสะท้อนความคิดเห็นของผู้ปกครองที่ใช้บริการสถานเลี้ยงเด็กเอกชนที่มีคะแนนความพึงพอใจสูงกว่าสถานเลี้ยงเด็กภายใต้หน่วยงานของรัฐ ซึ่งอาจเนื่องมาจากทรัพยากรและงบประมาณที่จำกัดของสถานเลี้ยงเด็กภายใต้หน่วยงานรัฐทำให้ไม่สามารถจัดหาของเล่นและอุปกรณ์เสริมพัฒนาการสำหรับเด็กอย่างเพียงพอ จำนวนผู้ดูแลที่ไม่สอดคล้องต่อจำนวนเด็กในสัดส่วนที่สามารถดูแลเด็กทุกคนได้อย่างทั่วถึง ส่งผลต่อความปลอดภัยของเด็ก และความรู้และประสบการณ์ที่จำกัดของผู้ดูแลเด็กทำให้ไม่สามารถจัดกิจกรรมเพื่อส่งเสริมพัฒนาการที่หลากหลาย สอดคล้องกับการศึกษาของชนิพรพรรณ จาติเสถียร และ ศศิลักษณ์ ชัยนิกิจ (Chanipun chartisthian & Sailak Khayankij, 2016, p.28-38) กล่าวว่าผู้ดูแลเด็กที่ได้รับการอบรมจะสามารถส่งเสริมพัฒนาการเด็กได้อย่างมีประสิทธิภาพมากขึ้น

สถานเลี้ยงเด็กไม่สามารถทดแทนการดูแลของพ่อแม่ได้ เพราะ *“พ่อแม่คือผู้ดูแลบุตรที่ดีที่สุด”* อย่างไรก็ตามการใช้บริการสถานเลี้ยงเด็กเพื่อแก้ปัญหาการขาดแคลนผู้ดูแลบุตรของครอบครัวในบริบทสังคมเมืองจะทำให้พ่อแม่ไม่ต้องส่งบุตรไปให้ปู่ ย่า ตา ยาย เลี้ยงดูที่ต่างจังหวัด การที่ครอบครัวได้อยู่ด้วยกันพร้อมหน้าทั้งพ่อ แม่ และลูกนั้นยัง ทำให้ครอบครัวซึ่งเป็นสถาบันทางสังคมที่เล็กที่สุดมีความมั่นคง เพราะความรักความอบอุ่นที่ลูกได้อยู่กับพ่อแม่ถือเป็น *“ภูมิคุ้มกันทางสังคม”* ที่สำคัญที่สุดที่ไม่มีอะไรมาทดแทนได้

### ข้อเสนอแนะ

งานวิจัยนี้มีได้มีวัตถุประสงค์เพื่อประเมินคุณภาพการให้บริการสถานเลี้ยงเด็ก หากแต่เพื่อศึกษาการให้บริการของสถานเลี้ยงเด็กในสังคมเมือง เพื่อชี้โอกาสในการพัฒนาคุณภาพการบริการของสถานเลี้ยงเด็กทั้งที่อยู่ภายใต้หน่วยงานของรัฐและดำเนินการโดยเอกชน ให้มีคุณภาพขั้นมาตรฐานที่ผู้ปกครองจะเชื่อมั่นในการรับบริการ สถานเลี้ยงเด็กควรมีความสะอาด ปลอดภัย อัตราส่วนครูผู้ดูแลเด็กและเด็กควรมีความเหมาะสม ครูผู้ดูแลมีประสบการณ์สามารถดูแลเด็กได้เป็นอย่างดี และมีกิจกรรมส่งเสริมพัฒนาการที่เหมาะสมกับวัย เด็กทุกคนควรมีสติที่จะได้รับการส่งเสริมพัฒนาการจากสถานเลี้ยงเด็ก เช่นเดียวกับสถานศึกษาในระดับที่สูงขึ้นอย่างเท่าเทียมกัน โดยรัฐควรสนับสนุนค่าใช้จ่ายแก่ผู้ปกครองที่ใช้บริการสถานเลี้ยงเด็กหรือการลดหย่อนภาษีสำหรับค่าใช้จ่ายเพื่อใช้บริการสถานเลี้ยงเด็ก สถานเลี้ยงเด็กจะเป็นกลไกทางสังคมที่จะช่วยพัฒนาคุณภาพของประชากรวัยเด็กให้พร้อมเป็นทรัพยากรที่มีคุณค่าของประเทศ

ข้อเสนอแนะสำหรับงานวิจัยในอนาคตเพื่อเพิ่มศักยภาพของสถานเลี้ยงเด็กให้สามารถส่งเสริมพัฒนาการของเด็กอย่างสมวัย โดยการพัฒนางิจกรรม เช่น การเล่นสมมติ และละครสร้างสรรค์ (Komol Srithongsuk & Kittikorn Nopudompan, 2017, p.187-200) และการพัฒนาของเล่นจากภูมิปัญญาท้องถิ่นเพื่อส่งเสริมการเรียนรู้ผ่านการเล่นของเด็กทุกช่วงวัย นอกจากนี้จะเป็นการใช้ประโยชน์จากทรัพยากรที่มีอยู่ในท้องถิ่นเพื่อพัฒนาความคิดสร้างสรรค์ เด็กยังได้ซึมซับวัฒนธรรมเห็นคุณค่าและรู้จักรักษาทรัพยากรในท้องถิ่น

## กิตติกรรมประกาศ

ผลการศึกษานี้เป็นส่วนหนึ่งของโครงการวิจัยเรื่อง “การให้บริการของศูนย์การศึกษาก่อนวัยเรียนในเขตกรุงเทพมหานครและปริมณฑล” ที่ได้รับทุนสนับสนุนการวิจัยจากสำนักงานกองทุนสนับสนุนการวิจัย (สกว.) ได้รับการรับรองจากคณะกรรมการจริยธรรมการวิจัย สถาบันวิจัยประชากรและสังคม (คจ.วปส.) หมายเลข COA. No. 2015/1-1-118

## บรรณานุกรม

- Bhubate Samutachak & Niphon Darawuttimaprakorn. (2014). Lifestyle, Life Plans and the Decision to Have Children among Generation Y. In Yupin Vorasiriamorn, Jongjit Rittirong, Sutthida Chuanwan, & Pojjana Hunchangsith (Ed.). *Population and Society 2014: Birth and Security in Population and Society* (p. 213-231). Nakhornpathom: Institute for Population and Social Research, Mahidol University. (In Thai)
- Bowie, K. (2008). Standing in the shadows: of matrilocality and the role of women in a village election in northern Thailand. *American Ethnologist*, 35(1), 136-153.
- Chamrathirong, A. (2007). Research on internal migration in Thailand: The state of knowledge. *Journal of Population and Social Studies*, 16(1), 1-20.
- Chanipun chartistian & Sailak Khayankij. (2016). Enhance Teachers' Ability in Assessing Young Children Using In-Service Teacher Training Process Based on Contemplative Education and Cognitive Coaching. *Journal of Education SWU*, 17(2), 28 – 38. (In Thai)
- Jongjit Rittirong, Thanate Kitisriworaphan, & Wimonthip Musikaphan. (2014). Do child care facilities allow people to have more children?. In Yupin Vorasiriamorn, Jongjit Rittirong, Sutthida Chuanwan, & Pojjana Hunchangsith (Ed.). *Population and Society 2014: Birth and Security in Population and Society* (p. 99-120). Nakhornpathom: Institute for Population and Social Research, Mahidol University. (In Thai)
- Knodel, J., & Chayovan, N. (1997). Family support and living arrangements of Thai elderly. *Asia-Pacific population journal. United Nations*, 12(4), 51-68.
- Knodel, J., Saengtienchai, C., & Sittitrai, W. (1995). Living arrangements of the elderly in Thailand: Views of the populace. *Journal of Cross-Cultural Gerontology*, 10, 79-111.
- Komol Srithongsuk & Kittikorn Nopudompan. (2017). Creative Drama Activities to Develop Self-Help Skills in the Routines of Preschool Children. *Journal of Education SWU*, 18(2), 187-200. (In Thai)
- Ministry of Public Health. (2015). *Developmental Surveillance and Promotion Manual (DSPM)*. Nonthaburi: Ministry of Public Health. (In Thai)
- National Statistical Office (NSO). (2010). *The Survey of Child and Youth 2008*. Bangkok, National Statistical Office: 5. (In Thai)
- Niramai Kumraksa, Pornpimon Theeranan, Supornpun Srihirunrussame, Bussara Kuhapun, & Akkchai Kedsawad. (2014). *Journal of Mental Health of Thailand*, 22(2), 76-83. (In Thai)

- Pimonpan Isarabhakdi. (2014). Attitudes of Young People about Getting Married and Having Children. In Yupin Vorasiriamorn, Jongjit Rittirong, Sutthida Chuanwan, & Pojjana Hunchangsith (Ed.). *Population and Society 2014: Birth and Security in Population and Society* (p. 199-212). Nakhornpathom: Institute for Population and Social Research, Mahidol University. (In Thai)
- Rittirong, J., Prasartkul, P., & Rindfuss, R. R. (2014). From Whom Do Older Persons Prefer Support? The Case of Rural Thailand. *Journal of Aging Studies*, 31, 171-181.
- Sutham Nunthamongkolchai, Chutima Ngoasusith, & Chokchai Munsawaengsub. (2007). Influence of Parenting Pattern Towards Child Development between 3-6 Years Old. *Journal of the Medical Association of Thailand*, 90(5), 971-976. (In Thai)
- UNICEF Thailand & Thailand National Statistical Office (NSO). (2016). THAILAND Multiple Indicator Cluster Survey 2015-2016. Bangkok, UNICEF Thailand and Thailand National Statistical Office (NSO): 10.
- UNICEF (2014). *Addressing the Gaps: Key Results from the Multiple Indicator Cluster Survey Thailand 2012*. UNICEF Thailand: 8.
- Worawet Suwanrada. (2006). *Child Related Policy in Thailand : Empirical Analysis on Coverage and Effect on Fertility*. Bangkok: Thailand Research Fund. (In Thai)