

สิงห์ไกรภพ Lion Heart Chronicle: การสร้างเนื้อหาแอคชั่นแฟนตาซี (Action-Fantasy) ในรูปแบบการ์ตูนญี่ปุ่น*

Singhakraiphop Lion Heart Chronicle: Creating the action-fantasy content in the Japanese Manga style*

นนท์กมล ลิ้มธนะกุล¹ และ นิธิอร พรอำไพสกุล²
Nonkamon LimtanaKul and Nition Pornumpaisakul

บทคัดย่อ

บทความวิจัยนี้มีวัตถุประสงค์เพื่อศึกษาเนื้อหาแอคชั่นแฟนตาซี (Action-Fantasy) ของหนังสือการ์ตูนสิงห์ไกรภพ Lion Heart Chronicle ในรูปแบบการ์ตูนญี่ปุ่น ผลการวิจัยพบว่าแอคชั่นแฟนตาซี (Action-Fantasy) ของการ์ตูนสิงห์ไกรภพสามารถแบ่งออกเป็น 2 ประเด็น ได้แก่ เนื้อหาแอคชั่นในการ์ตูนสิงห์ไกรภพ และเนื้อหาแฟนตาซีในการ์ตูนสิงห์ไกรภพ ด้านเนื้อหาแอคชั่นในการ์ตูนสิงห์ไกรภพ ปรากฏผ่านการต่อสู้แบบตัวต่อตัว และการทำสงคราม ส่วนด้านเนื้อหาแฟนตาซีในการ์ตูนสิงห์ไกรภพพบแฟนตาซีด้านตัวละคร และแฟนตาซีด้านของวิเศษ ได้แก่ ต้นสรรพยา และดาบเพชรเจ็ดสี แอคชั่นแฟนตาซี (Action-Fantasy) ของหนังสือการ์ตูนสิงห์ไกรภพ Lion Heart Chronicle แสดงให้เห็นถึงการผสมผสานระหว่างนิทานคำกลอนของไทยกับรูปแบบการนำเสนอของการ์ตูนของญี่ปุ่น

คำสำคัญ: สิงห์ไกรภพ / การ์ตูนญี่ปุ่น / แอคชั่น / แฟนตาซี

Abstract

This research papers aims to study the action- fantasy content of the comic book Singhakraiphop Lion Heart Chronicle which is in the Japanese Manga style. The results of the study show that the action- fantasy content in Singhakraiphop can be divided into the two aspects of action content and fantasy content. The action content of Singhakraiphop is seen through one-on-one fighting and war whereas the fantasy content is found in the cartoon characters and magic objects including the Sapphaya plant and the seven-colour sword. The action-fantasy content in Singhakraiphop Lion Heart Chronicle demonstrates the hybridization of Thai narrative poetry and Japanese Manga.

Keywords: Singha Krai Phob/ Japanese Manga/ Action/ Fantasy

¹ นิสิตหลักสูตรศิลปศาสตรมหาบัณฑิต สาขาวิชาภาษาไทย คณะมนุษยศาสตร์ มหาวิทยาลัยศรีนครินทรวิโรฒ

² อาจารย์ประจำสาขาวิชาภาษาไทย คณะมนุษยศาสตร์ มหาวิทยาลัยศรีนครินทรวิโรฒ

* บทความนี้เป็นส่วนหนึ่งของวิทยานิพนธ์เรื่อง "สิงห์ไกรภพ Lion Heart Chronicle: การผสมผสานวรรณคดีไทยในรูปแบบการ์ตูนญี่ปุ่น" หลักสูตรศิลปศาสตรมหาบัณฑิต สาขาวิชาภาษาไทย คณะมนุษยศาสตร์ มหาวิทยาลัยศรีนครินทรวิโรฒ
อาจารย์ที่ปรึกษา: อาจารย์ ดร.นิธิอร พรอำไพสกุล

* This article is part of a Master's thesis titled 'Singhakraiphop Lion Heart Chronicle: The Hybridization of Thai literature and Japanese Manga' under the Master of Arts programme, Thai studies, The Faculty of Humanities,

บทนำ

หนังสือการ์ตูนสิงห์ไกรภพ Lion Heart Chronicle เป็นผลงานการวาดภาพและแต่งเรื่อง โดย ภาณุ ลีลีสาย ได้รับแรงบันดาลใจจากวรรณคดีไทย เรื่องสิงห์ไกรภพ ของสุนทรภู่ สำนักพิมพ์สยามอินเตอร์คอมิกส์จัดจำหน่าย ผู้ผลิตและจำหน่ายหนังสือการ์ตูนลิขสิทธิ์จากประเทศญี่ปุ่น การนำเสนอสิงห์ไกรภพ Lion Heart Chronicle จึงอยู่ในรูปแบบของการ์ตูนญี่ปุ่น โดยยังคงรักษาเค้าโครงเรื่องที่เป็นวรรณคดีไทยเอาไว้ ทำให้เห็นการผสมผสานระหว่างวรรณคดีไทยกับการ์ตูนญี่ปุ่น หนังสือการ์ตูนสิงห์ไกรภพ Lion Heart Chronicle มีลักษณะการวาดที่แตกต่างไปจากการ์ตูนไทยในอดีต ที่นำวรรณคดีไทยมาเขียนเป็นการ์ตูนหลายเรื่อง เช่น ไกรทอง แก้วหน้าม้า ของ ประยูร จรรย์วงษ์ ราชธาธิราช เงาะป่า ของ เหม เวชกร เป็นต้นรูปแบบของการ์ตูนในสมัยนั้นมีทั้งแบบนิยายภาพที่จัดวางภาพแบ่งเป็นช่องบทสนทนาของตัวละครอยู่ในกรอบคำพูด และภาพจิตรกรรมที่มีลักษณะการวาดภาพที่สมจริงลงในกรอบสี่เหลี่ยมขนาดเท่าๆ กัน มีคำบรรยายใต้ภาพ บางเรื่องดำเนินเรื่องด้วยกลอนลิเก ซึ่งมีเสน่ห์และแสดงความเป็นไทยอย่างชัดเจน อีกทั้งในปัจจุบันมีนักเขียนนำนิทานคำกลอนสิงห์ไกรภพมาวาดในรูปแบบการ์ตูนไทย ซึ่งอยู่ในรูปแบบของการ์ตูนสำหรับเด็กที่เน้นภาพสี แบ่งช่องให้อ่านง่าย ใช้ภาษาที่เข้าใจง่าย

ผู้เขียนนำเค้าโครงและเนื้อหาจากวรรณคดีไทยเรื่องสิงห์ไกรภพ มาเสนอในรูปแบบการ์ตูนญี่ปุ่นที่เรียกว่า “มังงะ” ดังที่ธเนตร ปรีดาร์ตน์ บรรณาธิการบริหารการ์ตูนไทยสตูดิโอได้ให้สัมภาษณ์เกี่ยวกับการสร้างหนังสือการ์ตูนสิงห์ไกรภพ Lion Heart Chronicle ว่า “การนำเรื่องจากวรรณคดีไทยมาเขียนง่ายกว่าการคิดเนื้อเรื่องใหม่เองทั้งหมด และชื่อของวรรณคดีก็สะดุดผู้อ่าน อย่างแรกคือผู้อ่านเขารู้จักชื่อของวรรณคดีอยู่แล้วแต่เนี่ยคือการนำเสนอแบบมุมมองใหม่ ดีความใหม่ในรูปแบบของการ์ตูน” (ธเนตร ปรีดาร์ตน์, 1 กุมภาพันธ์ 2559 : สัมภาษณ์) หนังสือการ์ตูนเรื่องนี้จึงปรากฏลักษณะที่ยังคงรักษาความเป็นไทยผสมผสานกับลักษณะของการ์ตูนญี่ปุ่น

ต้นเรื่องในนิทานคำกลอนสิงห์ไกรภพเป็นเรื่องราวของตัวเอกที่มีฤทธิ์อภินิหาร มีพลังกำลังเหนือปुरुชน เนื่องจากได้กินนมนางสิงห์แต่เด็ก สิงห์ไกรภพมีความโดดเด่นในเรื่องของการต่อสู้และการออกผจญภัยภายในเรื่องปรากฏการต่อสู้หลายรูปแบบ ทั้งการต่อสู้แบบตัวต่อตัว การต่อสู้โดยใช้อาวุธวิเศษ และการต่อสู้โดยการทำสงคราม เป็นต้น นอกจากนั้นยังปรากฏตัวละครอมมนุษย์ เช่น พญานาค กินรี รวมถึงเรื่องทางจินตนาการ เช่น ต้นไม้วิเศษที่เมื่อกินใบจะสามารถแปลงร่างได้ เป็นต้น นิทานคำกลอนสิงห์ไกรภพจึงถือได้ว่าเป็นเรื่องแอคชั่นแฟนตาซี (Action-Fantasy) เรื่องหนึ่งในสมัยรัตนโกสินทร์ตอนต้น ลักษณะโดดเด่นของ

นิทานคำกลอน สิงห์ไกรภพ ทำให้ผู้เขียนหนังสือการ์ตูนสิงห์ไกรภพ Lion Heart Chronicle ที่มีความสนใจในเรื่องแอคชั่นแฟนตาซี (Action-Fantasy) เลือกรเรื่องนี้มาเขียน ดังที่ ภาณุ ลีลีสาย ได้กล่าวถึงการวาดการ์ตูนที่นำโครงเรื่องมาจากวรรณคดี ดังนี้

ตอนเด็กๆ อยากนำวรรณคดีไทยมาสร้างเป็นการ์ตูน เราเน้นการวาดแอคชั่นมาตั้งแต่ไหน แต่ไร ตอนนั้นจึงไม่ได้สนใจใจเหนา หรือเงาะป่า แต่สนใจวรรณคดีที่คิดว่าจะนำมาวาดเป็นการ์ตูนแอคชั่นได้อย่างรามเกียรติ์ แต่เนื้อเรื่องของรามเกียรติ์ก็ยาวเกินไป โจทย์แรกๆ ที่คิดไว้คือต้องเป็นการ์ตูนแฟนตาซีและควรเป็นแฟนตาซี แบบแอคชั่นด้วย จึงคิดว่าถ้านำนิทานคำกลอนสิงห์ไกรภพมาวาดเป็นการ์ตูนน่าจะสนุก เพราะมีความเป็นแอคชั่น-แฟนตาซีที่โดดเด่น

(ภาณุ ลีลีสาย, 14 กุมภาพันธ์ 2559 : สัมภาษณ์)

การต่อสู้เป็นบทพิสูจน์หนึ่งเพื่อวัดคุณสมบัติของตัวละคร เนื่องจากตัวละครเอกที่จะได้รับการยอมรับ ว่าเก่ง หรือดีนั้นต้องเผชิญกับอุปสรรคต่างๆ ดังที่ ธิษณ์ชญญา อภิรัตน์พันธุ์ (2553 : 28) กล่าวว่า “ตัวละครเอกทุกเรื่องเป็นคนดี และจะถูกทดสอบความดีด้วยสถานการณ์ต่างๆ ที่เป็นไปตามชะตากรรม เพื่อเป็นการพิสูจน์ถึงการตั้งมั่นในการทำความดี” การต่อสู้จึงเป็นอุปสรรคหนึ่งที่ทำให้การดำเนินเรื่องมีความสนุก ตื่นเต้น ทำทายในการ์ตูนสิงห์ไกรภพปรากฏการต่อสู้หลายครั้งทั้ง การต่อสู้แบบตัวต่อตัว และการทำศึกสงคราม เนื้อหาเรื่องการต่อสู้จึงถือว่าเป็นลักษณะเด่นของการ์ตูนสิงห์ไกรภพ ที่จัดว่าเป็นการ์ตูนแนวแอคชั่น (Action) เนื่องจากคำว่า Action ในปัจจุบันมักใช้กับเนื้อหาของภาพยนตร์ ละคร นิยาย การ์ตูน เป็นต้น ดังนั้นผู้วิจัยจึงศึกษาความหมายของ Action จากพจนานุกรมศัพท์เทคโนโลยีทางภาพ ฉบับราชบัณฑิตยสถาน (2556 : 6) ที่ให้ความหมายของ action film ไว้ว่า “action film; action movie ภาพยนตร์โลดโผน : ภาพยนตร์ที่มีบทปฏิลังผลฉวย โลดโผนเป็นหลัก ตัวอย่างเช่น ภาพยนตร์ควาบอย หรือ ภาพยนตร์พวกลุยร้าย” จากความหมายข้างต้นทำให้ทราบว่าการดำเนินเรื่องที่เกี่ยวข้องกับการต่อสู้ การเอาชนะกันด้วยพลังกำลัง อาวุธ หรือสติปัญญา

นอกเหนือจากเรื่องราวแอคชั่น (Action) การ์ตูนสิงห์ไกรภพยังมีเนื้อเรื่องที่เหนือจริงซึ่งเกิดจากจินตนาการของผู้เขียน หรือที่เรียกว่าแฟนตาซี (Fantasy) ตามพจนานุกรมศัพท์วรรณกรรม อังกฤษ-ไทย (2545 : 177) ได้ให้ความหมายของ Fantasy ไว้ว่า “Fantasy จินตนิมิต การใช้โลกที่ไม่มีอยู่จริงหรือ

โลกที่ไม่จริง เช่น แดนสวรรค์ เป็นฉากในงานเขียน หรือการใช้ตัวละครที่เหนือจริงและไม่จริงในเรื่อง” จาก ความหมายข้างต้น ทำให้ทราบว่าแฟนตาซี (Fantasy) คือเรื่องราวที่เกิดขึ้นในโลกแห่งจินตนาการของผู้เขียนให้ เรื่องราวมีลักษณะ ที่เหนือจริง

เหตุผลหลักที่ผู้เขียนเลือกนิทานคำกลอนสิ่ง ห์ไกรภพมาสร้างเป็นการตุนมังงะเนื่องจาก สิ่งไกรภพ เป็นวรรณคดีที่ประกอบด้วยเรื่องราวของการต่อสู้ และ ของวิเศษ ซึ่งสอดคล้องกับความถนัดของผู้เขียนที่สนใจ ด้านแอคชั่นแฟนตาซี (Action-Fantasy) ผู้วิจัยศึกษา การสร้างเนื้อหาแอคชั่นแฟนตาซี (Action-Fantasy) ใน การตุน สิ่งไกรภพ พบว่ามี 2 ด้าน ได้แก่ เนื้อหาการ ต่อสู้ในการตุนสิ่งไกรภพ และเนื้อหาแฟนตาซีในการ ตุนสิ่งไกรภพ

วัตถุประสงค์ของการวิจัย

เพื่อศึกษาการสร้างเนื้อหาแอคชั่นแฟนตาซี (Action-Fantasy) ในหนังสือการ์ตูนสิ่งไกรภพ Lion Heart Chronicleในรูปแบบการ์ตูนญี่ปุ่น

ความสำคัญของการวิจัย

การศึกษาครั้งนี้ทำให้เห็นการสร้างเนื้อหา แอคชั่นแฟนตาซี (Action-Fantasy) ในหนังสือการ์ตูน สิ่งไกรภพ Lion Heart Chronicleในรูปแบบการ์ตูน ญี่ปุ่น เพื่อให้เข้าใจความนิยมของผู้เสพการ์ตูนวรรณคดี ไทยในรูปแบบการ์ตูนญี่ปุ่น

1. เนื้อหาแอคชั่นในการตุนสิ่งไกรภพ

หนังสือการ์ตูนสิ่งไกรภพปรากฏการต่อสู้ กันอยู่หลายครั้ง ทั้งนี้ในการต่อสู้แต่ละครั้ง ย่อมมี เหตุผลที่ต้องสู้ เช่น ต้องการปกป้องบ้านเมือง ต้องการ ชิงตัวบุตรสาวคืน ต้องการยึดอำนาจเพื่อขึ้นเป็น ผู้ปกครองเมือง เป็นต้น เนื้อหาเรื่องการต่อสู้ในการตุน สิ่งไกรภพพบการต่อสู้ 2 รูปแบบ ได้แก่ การต่อสู้แบบ ตัวต่อตัว และการทำสงคราม ดังนี้

1.1 การต่อสู้แบบตัวต่อตัว

การต่อสู้แบบตัวต่อตัวเป็นการต่อสู้ระหว่าง ตัวละคร 2 คน การต่อสู้แบบตัวต่อตัวในการตุนสิ่ง ไกรภพนั้นเป็นการต่อสู้ที่พบมากที่สุด สิ่งไกรภพได้ ต่อสู้กับท้าวจตุพักตร์และเหล่าทหารยักษ์หลายต่อหลาย ครั้งซึ่งการต่อสู้ของการ์ตูนสิ่งไกรภพนั้นได้รับอิทธิพล มาจากนิทานคำกลอนสิ่งไกรภพ ที่มีเหตุการณ์การ ต่อสู้ เช่น การต่อสู้ระหว่างสิ่งไกรภพกับเหล่าทหาร ของท้าวจตุพักตร์ การต่อสู้ที่แสดงถึงพลังกำลังของสิ่ง ไกรภพที่สามารถสู้กับยักษ์ที่แข็งแกร่งกว่ามนุษย์ทั่วไป หักแขนขาของยักษ์ และถอนต้นตาลได้ด้วยมือเปล่า ดังความว่า

พวกนายกองร้องว่าเหวยมนุษย์
ลักพระบุตรไว้ในไพรสนธ์
ไม่เกรงศักดิ์ยักษ์ร้ายจะวายชนม์
พลางขับพลแซกซ้อนเขารอนราม
พระรบริบจับยักษ์หักแขนขา
ชิงศาสตราเร็วรวดหวดประหาร
เที่ยวลุยไล่ไพรพลไม่ทันทาน
ถอนต้นตาลตีตายลงกายกัน

(พ.ณ. ประมวลกฎหมาย, 2515 : 75)

ในการตุนสิ่งไกรภพ การต่อสู้ครั้งสุดท้าย ระหว่างสิ่งไกรภพและอวตารที่อาศัยอยู่ในร่างของท้าว จตุพักตร์เป็นการต่อสู้ที่สำคัญที่สุด การต่อสู้ครั้งนี้ สิ่งไกรภพต่อสู้ด้วยดาบเพชรเจ็ดสี และเนื่องจากเป็น การตุนแนวแอคชั่น (Action) ผู้เขียนให้ความสำคัญกับ ฉากต่อสู้จึงเพิ่มรายละเอียดในการสู้ทำให้เนื้อหาของ ตอนต่อสู้ยืดยาว เห็นได้จากตอนที่สิ่งไกรภพสู้กับท้าว จตุพักตร์ในช่วงแรกที่สิ่งไกรภพใช้ดาบเพชรเจ็ดสีใน การต่อสู้ สิ่งไกรภพได้เปลี่ยนมาสู้ด้วยพลังกำลังของ ตน ผู้เขียนเพิ่มรายละเอียดการต่อสู้ให้รุนแรงขึ้นโดยให้ ตัวละครขึ้นไปต่อสู้บนอวกาศ เพื่อให้ได้ภาพการต่อสู้ที่ เห็นจริง ดังภาพ



ภาพที่ 1 สิ่งไกรภพต่อสู้กับท้าวจตุพักตร์
ที่มา : ภาณุ ลีลือสาย. (2555).
สิ่งไกรภพ Lion Heart Chronicle เล่ม 13.
กรุงเทพฯ: สยามอินเตอร์คอมิกส์. หน้า 125.



ภาพที่ 2 การต่อสู้โดยปล่อยพลังจากฝ่ามือ
ในการ์ตูนญี่ปุ่น

ที่มา : เออิจิโร โอตะ. (2549). วันพีซ เล่ม 43.
แปลโดย เชิดพันธ์ วรรณิต. กรุงเทพฯ:
สยามอินเตอร์คอมิกส์. หน้า 181.

ผู้เขียนการ์ตูนสิ่งเกรฟอ่านการ์ตูนญี่ปุ่นตั้งแต่วัยเด็กและชื่นชอบการ์ตูนแอคชั่นแฟนตาซี (Action-Fantasy) เป็นพิเศษ ทำให้ซึมซับรูปแบบการวาดจากการ์ตูนญี่ปุ่น จึงส่งผลต่อการสร้างการ์ตูนสิ่งเกรฟ ดังที่ปรากฏในการสู้ของสิ่งเกรฟจากภาพตอนต้นที่สิ่งเกรฟปล่อยพลังออกจากฝ่ามือเพื่อทำร้ายคู่ต่อสู้ นั้น สามารถพบได้จากการ์ตูนญี่ปุ่นแนวแอคชั่นแฟนตาซี (Action-Fantasy) หลายเรื่องที่ตัวละครสามารถปล่อยพลังออกจากฝ่ามือแทนการชกหรือตอยโดยตรง อีกทั้งการต่อสู้ในการ์ตูนสิ่งเกรฟผู้เขียนได้เพิ่มรายละเอียดของการสู้ไว้มาก ทั้งท่าทางการต่อสู้ เช่น การกระโดดขึ้นไปสูบนอากาศ การต่อสู้ด้วยเวทมนตร์ การใช้อาวุธพิเศษในการต่อสู้ เป็นต้น

ปัจจัยที่ทำให้เกิดเนื้อหาเกี่ยวกับการต่อสู้จึงมีที่มาจากการผสมผสานโครงเรื่องของนิทานคำกลอน สิ่งเกรฟ กับรูปแบบการต่อสู้ของการ์ตูนญี่ปุ่น ถ่ายทอดจากประสบการณ์ของผู้เขียนที่ชื่นชอบการ์ตูนแอคชั่นแฟนตาซี (Action-Fantasy) การสร้างเนื้อหาในการ์ตูนนั้นมีการเปลี่ยนแปลงวิธีการต่อสู้แบบไทย ที่สู้รบโดยใช้อาวุธ และหันไปใช้รูปแบบการต่อสู้แบบการ์ตูนญี่ปุ่นที่เน้นเรื่องการแสดงพลังกำลังที่เหนือจริง เช่น การกระโดดเตะที่ทำให้แผ่นดินแยกได้ เป็นต้น เพื่อผู้อ่านที่คุ้นเคยกับการอ่านการ์ตูนญี่ปุ่นอ่านวรรณคดีไทยในรูปแบบการ์ตูนญี่ปุ่นได้อย่างสนุกสนานเหมือนอ่านการ์ตูนญี่ปุ่น

1.2 การทำสงคราม

การ์ตูนสิ่งเกรฟปรากฏการทำสงครามครั้งใหญ่ 2 ครั้ง ได้แก่ การทำสงครามชิงเมืองคินระหว่างกองทัพทหารของท้าวอินธูมาศกับคงคาประลัยปรากฏในเล่มที่ 3 ตั้งแต่ตอนที่ 15 ถึง ตอนที่ 20 และการทำสงครามระหว่างกองทัพของสิ่งเกรฟกับท้าวจัดทุพัทธ์ ที่ปรากฏในเล่มที่ 12 ตั้งแต่ตอนที่ 87 ถึงเล่มที่ 13 ตอนที่ 100 เนื้อหาภายในเรื่องช่วงสงครามค่อนข้างยาว เนื่องจากผู้เขียนได้การสร้างตัวละครขึ้นมาใหม่ทำให้ระหว่างที่เกิดสงคราม มีการเขียนถึงการจับคู่ระหว่างตัวละครที่มีพลังกำลังและความสามารถใกล้เคียงกันมาสู้กันเพื่อวัดฝีมือ และเพื่อให้สมศักดิ์ศรีของผู้ชนะ ซึ่งเนื้อหาลักษณะนี้ไม่ได้ปรากฏในนิทานคำกลอน แต่พบได้ในการ์ตูนญี่ปุ่นแนวแอคชั่น (Action) ที่เน้นการต่อสู้ด้วยพลังกำลัง โดยจับคู่ตัวละครที่ต่อสู้กันตามระดับของฝีมือ หรือวิธีการต่อสู้ เช่น ผู้ที่ใช้เวทย์มนต์ก็จะสู้กันเอง หรือ ผู้ที่ใช้ดาบเป็นอาวุธเมื่อมาสู้กับนักดาบด้วยกันทำให้เห็นถึงระดับของฝีมือแต่ละคน ทำให้ผู้อ่านร่วมลุ้นไปกับตัวละครที่ผลัดกันโต้เปรียบเสียเปรียบระหว่างการต่อสู้ ฉากต่อสู้สำคัญในการ์ตูนสิ่งเกรฟมักใช้วิธีการเล่าเรื่องการต่อสู้ของหลายคู่สลับไปมาในตอนเดียวกัน โดยที่ผู้อ่านสามารถรับรู้การต่อสู้ของหลายคู่ไปพร้อมกันเหมือนการตัดฉากสลับไปมาในภาพยนตร์ การต่อสู้ที่ประกอบด้วยคนจำนวนมากถือได้ว่าเป็นการทำสงคราม ดังที่พจนานุกรมฉบับราชบัณฑิตยสถาน (2556 : 1154-1155) ได้ให้ความหมายของ สงคราม ไว้ว่า “สงคราม [-คราม] น. การรบใหญ่ที่มีคนจำนวนมากต่อสู้ฆ่าฟันกัน, โดยปริยายหมายถึงอาการที่คล้ายคลึงเช่นนั้น เช่น สงครามชีวิต สงครามปาก.”

สงครามครั้งแรกในการ์ตูนสิ่งเกรฟเกิดเพราะเหตุที่มีโจรสลัดเข้ามาปล้นเมืองโกญจา ทำให้ท้าวอินธูมาศส่งทหารเข้าไปปราบปราม จากเหตุจลาจลทำให้ฝ่ายโจรสลัดเสียชีวิตจนหมด เหลือเพียงแต่เด็กผู้ชายที่เป็นบุตรชายของหัวหน้าโจร ภายหลังท้าวอินธูมาศตั้งชื่อให้ว่า “คงคาประลัย” และรับเข้ามาเป็นบุตรชายของตน เมื่อโตขึ้นคงคาประลัยกลับคิดกบฏและทำให้เกิดสงครามการชิงเมืองคิน



ภาพที่ 3 การต่อสู้ระหว่างโจรสลัดและเหล่าทหาร
ของเมืองโกญจา
ที่มา : ภาณุ ลีลีสาย. (2550). สิงห์ไกรภพ Lion Heart
Chronicle เล่ม 1. กรุงเทพฯ: สยามอินเตอร์คอมิกส์.
หน้า 50-51.

นิทานคำกลอนสิงห์ไกรภพในตอนต้น ก่อนที่สิงห์ไกรภพจะเกิดนั้น ท้าวอินธุมาศผู้เป็น บิดาได้รับคงคาประลัย ลูกของโจรที่เคยเขาปล้น เมืองมาเลี้ยงดู เมื่อคงคาประลัยโตขึ้นกลับก่อกบฏ ยึดครองเมืองโกญจา ท้าวอินธุมาศและพระมเหสีลี้ ภัยไปอยู่ในป่านอกเมืองเป็นเวลาหลายเดือน และ กลับคืนสู่เมืองได้เพราะเหล่าเสนาอำมาตย์ช่วยกัน ปราบคงคาประลัย การยกทัพเข้าเมืองโกญจาเพื่อ ชิงบัลลังก์คืนให้แก่ท้าวอินธุมาศในนิทานคำกลอน จบลงอย่างรวดเร็ว เนื่องจากเหล่าทหารของคงคา ประลัยเกิดความกลัว จึงไม่คิดต่อสู้ ทำให้เหล่าเสนา ที่บุกมาชิงเมืองคืนสามารถจับตัวคงคาประลัยและ ประหารได้โดยง่าย ดังความว่า

ข้างฝ่ายพวกโจรคงคาประลัย
ครั้นแจ้งใจว่าเขามาโจมตี
เห็นคนมากยากที่จะรบจับ
ก็หลีกหลบหลบตัวด้วยกลัวตาย
พอทัพมาถึงหน้าราชฐาน
นายทหารเปิดให้เหมือนใจหมาย
ไม่มีความยากแค้นแสนสบาย
เหมือนล่อยชายฉวยเข้าในเวียงชัย
ขึ้นจับคงคาประลัยในปราสาท
กับอำมาตย์ที่มั่นตั้งขึ้นใหม่
เอาพาดพันบันศิริษณะเสียบไว้
หวังมิให้ดูเยี่ยงเอาอย่างกัน
(พ.ณ. ประมวลฎมารค, 2515 : 30-31)

การสร้างเนื้อหาในการ์ตูนสิงห์ไกรภพไม่ สามารถสร้างให้สงครามครั้งยิ่งใหญ่จบลงง่ายๆ เพียง เพราะความกลัวของเหล่าทหารเหมือนดังในนิทานคำ

กลอน ผู้เขียนเพิ่มรายละเอียดของการต่อสู้ตามแบบ ฉบับการ์ตูนญี่ปุ่น เน้นการจับคู่ตัวละครที่ฝีมือ ไกลเคียงกันมาต่อสู้ และผู้นำทัพทั้ง 2 ฝ่ายต้องได้สู้กัน อย่างสมศักดิ์ศรี แสดงให้เห็นความยากลำบากของฝ่าย ธรรมะในการเอาชนะฝ่ายอธรรม

จุดเริ่มต้นของสงครามครั้งที่ 2 คือท้าวจตุ พักตร์ไกรธแคนที่สิงห์ไกรภพพานางสร้อยสุดาผู้เป็นธิดา ของตนหนีไป ดึงในตัวอย่างที่ทำวजूพักตร์รวบรวม ทหารเพื่อบุกไปชิงตัวสร้อยสุดา ดังนี้



ภาพที่ 4 ท้าวจตุพักตร์และกองทัพยก
ที่มา : ภาณุ ลีลีสาย. (2553). สิงห์ไกรภพ
Lion Heart Chronicle เล่ม 9. กรุงเทพฯ:
สยามอินเตอร์คอมิกส์. หน้า 179.

จากภาพคือท้าวจตุพักตร์และเหล่าทหารที่ พร้อมไปด้วยอาวุธ กำลังมุ่งหน้าไปเพื่อ “ชิงตัวสร้อย สุดากลับมา” เนื้อหาในตอนนี้ สอดคล้องกับเนื้อหาที่ ปรากฏในนิทานคำกลอนสิงห์ไกรภพ ที่ท้าวจตุพักตร์ ไกรธแคนสิงห์ไกรภพจึงรวบรวมเหล่าทหารที่หน้าพระ ลาน มีการตีกลองศึก ดังนี้

พนาสุรฟังกุลกระที่บแน่น
กูแสนแค้นมันพาดิหานี้
ตามไปจับสับพันเสียวันนี้
แล้วท้าวตีกลองศึกเสียงครึกครื้น
พวกรากโขสโกฏิแสนถือแหล่นหลาว
แก่งทวนง้าวอ้วนล่าดำทะมึน
ต่างแบกขนค้อนกำขาบหอกดาบปืน
มาเพียบพันพาราหน้าพระลาน
(พ.ณ. ประมวลฎมารค, 2515 : 74)

การออกกรบในวรรณคดีนั้นมีขนบธรรมเนียม เรื่องการแต่งองค์ทรงเครื่อง โดยเฉพาะการแต่งกายออกศึกของแม่ทัพที่นับได้ว่าเป็นประเพณีอย่างหนึ่งตามตำราพิชัยสงครามดั่งที่นิยะดา เหล่าสุนทร (2543 : 368-369) ได้กล่าวถึงความสำคัญของการแต่งกายยามออกรบไว้ว่า “ตำราพิชัยสงครามกล่าวถึงสวัสดิรักษาซึ่งเป็นข้อกำหนดในสิ่งที่พึงกระทำและไม่พึงกระทำเมื่อยามออกสงครามไว้หลายประการ ทั้งนี้ด้วยเชื่อว่ากิริยาท่าทางและการประกอบกิจกรรมต่างๆ ของมนุษย์ล้วนผูกพันอยู่กับมงคลและอัปมงคล จึงเกิดเป็นแนวทางในการปฏิบัติสืบมา ในบรรดาสวัสดิรักษาตามตำราพิชัยสงครามซึ่งมีอยู่หลายประการนั้น การแต่งกายเมื่อยามออกรบนับเป็นสิ่งที่สำคัญมากประการหนึ่ง” นิทานคำกลอนสิ่งทอเกราะก็มีการกล่าวถึงการแต่งตัวของท้าวจตุพัคตรผู้ซึ่งเป็นแม่ทัพของเมืองมาริน ว่าประกอบด้วยเครื่องต้นของกษัตริย์เช่น ห้อยหน้า แหวน มงกุฎ เป็นต้น ดังความว่า

ปางองค์ท้าวเจ้าบุรินทร์ปิ่นกระษัตริย์
 สรงสหัสธาราดั่งห้าฝน
 น้ำหอมฟุ้งประพระพระสุคนธ์
 ทรงเครื่องต้นแต่งองค์ลงการ
 ภูเขาโจงกระหวัดเข็มขัดคาด
 ห้อยหน้าพาดเพราพรายทั้งซ้ายขวา
 ฉลององค์ทรงเกราะเกล็ดนาคา
 อัดอูร่าหน้าหลังลายมังกร
 ทองพระกรตรัจเตริจเพชรสุหรั่ง
 อัมรงคันพรัตน์ประภัสสร
 มงกุฎแก้วแพรพร่างกระจ่างจร
 ทั้งแปดกรกุมศาสตรามาเกยชัยฯ
 (พ.ณ. ประมวญมารค, 2515 : 111)

การตั้งกองทัพในการ์ตูนสิ่งทอเกราะได้เปลี่ยนรายละเอียดขนบการทำศึกบางอย่างของไทย เช่น การตีกลองสะบัดชัยเพื่อเป็นสัญญาณว่าพร้อมออกไปโจมตีศัตรู ในการ์ตูนสิ่งทอเกราะได้แทนเสียงภายในเหตุการณ์ก่อนออกรบด้วยเสียง “ครึนน” เนื่องจากในนิทานคำกลอนสุนทรภู์สามารถบรรยายเสียงตอนตั้งทัพก่อนออกรบว่า “แล้วท้าวตีกลองศึกเสียงครึกครึนน” แต่รูปแบบของการ์ตูนมีข้อจำกัดเรื่องการแบ่งกรอบการ์ตูนและเพื่อให้การดำเนินเรื่องเป็นไปอย่างรวดเร็วจึงมักจะไม่ใช่บรรยายเสียง แต่ใส่เป็นตัวเสียงแทน ดังนั้นคำว่า “ครึนน” ในเหตุการณ์ตอนตั้งทัพอาจรวมถึงเสียงกลอง เสียงอาวุธ เสียงการเคลื่อนไหวของกลุ่มคนจำนวนมาก เป็นต้น

การ์ตูนสิ่งทอเกราะได้รับอิทธิพลด้านเนื้อหาเกี่ยวกับการต่อสู้มาจากนิทานคำกลอนสิ่งทอเกราะ ที่ถือว่ามีขนบวรรณคดีแนวแอคชั่น (Action) ในสมัย

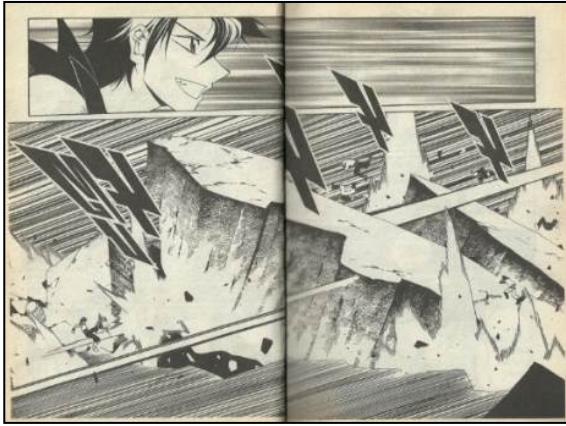
รัตนโกสินทร์ตอนต้น ส่วนรูปแบบการต่อสู้ได้รับอิทธิพลมาจากการ์ตูนญี่ปุ่นแนวแอคชั่น (Action) ผู้เขียนได้เพิ่มรายละเอียดของเนื้อหาเกี่ยวกับการต่อสู้เพื่อให้สอดคล้องกับแนวเรื่องที่เป็นแนวแอคชั่น จึงอาจกล่าวได้ว่าปัจจัยในการสร้างเนื้อหาเกี่ยวกับการต่อสู้นั้นมีพื้นฐานมาจากโครงเรื่องของนิทานคำกลอนสิ่งทอเกราะผสมผสานกับรูปแบบการต่อสู้ในการ์ตูนญี่ปุ่นที่เกิดจากประสบการณ์การอ่านการ์ตูนญี่ปุ่น และความชื่นชอบแนวเรื่องการต่อสู้ผจญภัยของผู้เขียน

2. เนื้อหาแฟนตาซีในการ์ตูนสิ่งทอเกราะ

การ์ตูนสิ่งทอเกราะปรากฏเนื้อหาเรื่องความเป็นแฟนตาซีอยู่หลายแห่ง เนื่องจากผู้เขียนการ์ตูน สิ่งทอเกราะมีความถนัดในด้านการเขียนเรื่องแบบแอคชั่นแฟนตาซี (Action-Fantasy) ประกอบกับในนิทานคำกลอนสิ่งทอเกราะมีตัวละครมนุษย์และสิ่งของวิเศษหลายชนิด จึงทำให้ภาณุ ลีลีสายได้สืบทอดความเป็นแฟนตาซี (Fantasy) จากนิทานคำกลอน และสร้างสรรค์ตัวละครวิเศษ และสิ่งของวิเศษบางส่วนเพิ่มเติม เนื้อหาเรื่องแฟนตาซี (Fantasy) ในการ์ตูนสิ่งทอเกราะปรากฏผ่านตัวละคร และของวิเศษ ดังนี้

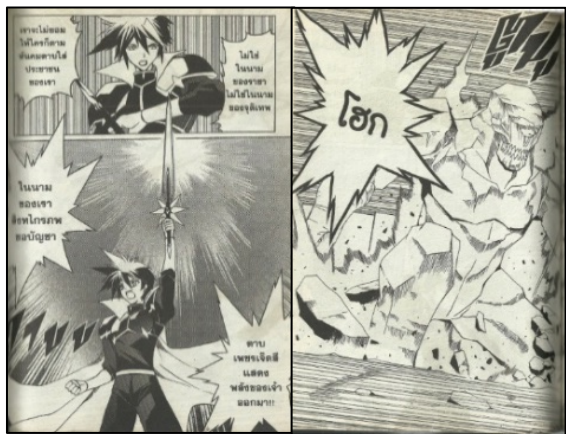
2.1 ตัวละครแฟนตาซี

เนื้อหาแฟนตาซี (Fantasy) หรือจินตนิมิตในการ์ตูนสิ่งทอเกราะเกิดจากจินตนาการของผู้เขียนที่สังสรรค์มาจาก การอ่านการ์ตูนญี่ปุ่น และได้รับการถ่ายทอดมาจากนิทานคำกลอน สิ่งทอเกราะอยู่หลายแห่ง โดยเฉพาะด้านตัวละครสิ่งทอเกราะ ที่มีผลกำลังเหนือมนุษย์เนื่องจากได้กินนมนางสิงหราชก็ได้สืบทอดมาจากนิทานคำกลอนสิ่งทอเกราะ เพราะเป็นลักษณะเด่นของตัวละครหลักและเป็นที่มาของชื่อสิ่งทอเกราะอีกด้วย ดังที่สุนทรภู์สร้างให้สิ่งทอเกราะมีผลกำลังเหนือมนุษย์เพราะได้กินนมนางสิงหราชแต่ด้วยเด็ก เมื่อโตขึ้นก็มีผลกำลังสามารถทำลายศิลาปิดปากถ้ำได้ ความว่า “ให้ลูกรักกินนมนางสิงหราช ค่อยกล่อมเกลี้ยงเลี้ยงไว้ในไพรสาณฑ์ จนกุมารเติบโตใหญ่ในคูหา มีกำลังดังหนึ่งสิงหราชผลักศิลาปิดปากถ้ำนั้นทำลาย” (พ.ณ. ประมวญมารค, 2515 : 29) ผลกำลังที่เหนือมนุษย์ของสิ่งทอเกราะที่ปรากฏในการ์ตูน เช่น สิ่งทอเกราะสามารถทำให้พื้นดินพังทลายโดยการเตะเพียงแค่ครั้งเดียวดังภาพ



ภาพที่ 5 พลังกำลังเหนือมนุษย์ของสิงโกรภพ
ที่มา : ภาณุ ลีลือสาย. (2551). สิงโกรภพ Lion Heart
Chronicle เล่ม 4. กรุงเทพฯ: สยามอินเตอร์คอมิกส์.
หน้า 24-25.

นอกเหนือจากพลังกำลังแล้ว สิ่งหนึ่งที่มี
ความเป็นแฟนตาซี (Fantasy) คือความสามารถในการ
ใช้เวทมนตร์ของสิงโกรภพ เวทมนตร์ถือเป็นสิ่งพื้นฐาน
ของเรื่องที่มีเนื้อหาแฟนตาซี (Fantasy) ตัวละครสิง
โกรภพในการ์ตูนนั้นสามารถใช้เวทมนตร์โดยอาศัย
อาวุธคือดาบเพชรเจ็ดสี ซึ่งเดิมทีแล้วก่อนที่สิงโกรภพ
จะพบดาบเพชรเจ็ดสีนั้นเป็นเพียงมนุษย์ที่มีพลังกำลัง
เหนือมนุษย์เพียงอย่างเดียว ต่อมาเมื่อได้ครอบครอง
ดาบเพชรเจ็ดสี สิงโกรภพสามารถเสกกองทัพ
โกเลมมาสู้รบได้ ดังภาพ



ภาพที่ 6 สิงโกรภพใช้ดาบเพชรเจ็ดสี
เสกกองทัพโกเลม
ที่มา : ภาณุ ลีลือสาย. (2555). สิงโกรภพ Lion Heart
Chronicle เล่ม 12. กรุงเทพฯ: สยามอินเตอร์คอมิกส์.
หน้า 81-82.

เนื้อหาการใช้เวทมนตร์เสกโกเลมนั้น
สอดคล้องกับนิทานคำกลอนสิงโกรภพในตอน

สิงโกรภพได้เรียนวิชามาจากโยคี ทำให้สามารถใช้เวท
มนตร์ได้ จึงสร้างกองทัพพยนต์ด้วยทรายเสกลงอาคม
ดังความว่า

จึงทูลว่าอย่าทรงปรารถน
จะราญรอนสังหารผลาญยักษ
แล้วอ่าองค์สรงชลสุคนธา
ออกนึ่งหน้าแท่นรัตนัชชवाल
เห็นเสนีพีเลี้ยงพร้อมเพรียงหน้า
จึงตรัสสั่งเสวกาปริชาหาญ
ให้เอาทรายรายรอบขอบปราการ
แล้วโอมอ่านอาคมเป่าลมไป
บรรดาทรายกลายเป็นเช่นมนุษย์
ถืออาวุธหอกปืนยิงไสว
อันพวกเหล่าชาวบุรีก็ดีใจ
เห็นจะไม่แพ้ยักษ์ด้วยศักดา

.....

.....

อยู่กำกับทัพพยนต์บนเสมา
รายรักษาป้อมปราการทวารบัง
แล้วพระองค์ทรงยนต์พลกระดาศ
เสกด้วยศาสตรไสยเวทวิเศษขลัง
เป็นวิหกอินทรีมีกำลัง
ให้พร้อมทั้งโยธาพลการ
ต่างแกว่งกลอกหอกดาบดูวาบ
ทั้งหน้าหลังคั่งคับสลัปลลอน

(พ.ณ. ประมวลฎมารค, 2515 : 113)

การที่ผู้เขียนนำโกเลม ซึ่งเป็นสัตว์ในเทพ
นิยายที่มีปรากฏในเกมแนวแฟนตาซี (Fantasy) มาใส่
ในการ์ตูนสิงโกรภพ เนื่องจากโกเลม คือ การสร้างข่า
รับไช ของชาวยิว โดยการนำมูลดินมาปั้นให้มี
ส่วนประกอบของศิระชะ แขน ขา และเขียนอักขระ ซึ่ง
รูปแบบของโกเลมมีความใกล้เคียงกับที่มาของพยนต์ใน
นิทานคำกลอน สิงโกรภพที่เกิดจากทราย ดังที่
พจนานุกรม ฉบับราชบัณฑิตยสถาน (2554 : 804)
ได้ให้ความหมายของพยนต์ไว้ว่า “พยนต์ [พะยณ] น.
สิ่งที่ผู้ทรงวิทยาอาคมปลุกเสกให้มีชีวิตขึ้น เช่น หุ่น
พยนต์” การสร้างเนื้อหาแฟนตาซี (Fantasy) ที่ปรากฏ
ในตัวละครจึงเกิดจากการผสมผสานเนื้อหาจากโครง
เรื่องเดิมที่มาจากนิทานคำกลอน สิงโกรภพ และ
อิทธิพลของตัวละครแฟนตาซี (Fantasy) ที่ปรากฏใน
การ์ตูน หรือเกมในยุคปัจจุบันที่ผู้อ่านการ์ตูนแนวแฟน
ตาซี (Fantasy) คุณเคย

2.2 ของวิเศษแฟนตาซี

ของวิเศษภายในการ์ตูนเรื่องสิงโกรภพ
แสดงความเป็นแฟนตาซี (Fantasy) ที่ชัดเจนโดยผ่าน

ความสามารถของสิ่งของนั้นๆ การสร้างของวิเศษขึ้นมาภายในเรื่องนั้นผู้เขียนต้องกำหนดขอบเขตความสามารถของสิ่งของ และวิธีการครอบครองให้ชัดเจน สิ่งของวิเศษหลักภายในการ์ตูนสิงห์ไกรภพนั้นได้สืบทอดต้นแบบมาจากนิทานคำกลอนสิงห์ไกรภพ โดยที่ผู้เขียนจะมีการสร้างลักษณะบางอย่างของสิ่งของวิเศษขึ้นมาใหม่ ได้แก่ ต้นสรรรพยา และดาบเพชรเจ็ดสี ดังนี้

2.2.1 ต้นสรรรพยา

การ์ตูนสิงห์ไกรภพนั้นได้สืบทอด “ต้นสรรรพยา” จากนิทานคำกลอนสิงห์ไกรภพ ซึ่งต้นสรรรพยาถือว่าเป็นลักษณะเด่นของเรื่อง มีลักษณะของแฟนตาซี (Fantasy) ที่ชัดเจน กล่าวคือ ต้นสรรรพยา คือต้นไม้วิเศษที่เมื่อกินไปไม้สีเขียวทางทิศตะวันออกจะสามารถแปลงร่างเป็นนกแก้ว ไปไม้สีเหลืองทางทิศใต้ทำให้เนื้อเป็นทอง ไปไม้สีขาวทางทิศตะวันตกส่งผลให้สามารถแปลงร่างเป็นลิงลม ไปไม้สีแดงทางทิศเหนือทำให้กลายเป็นพญานาค และสามารถกลับสู่ร่างมนุษย์ได้โดยกินน้ำมวกผา ดังเนื้อหาในนิทานคำกลอนสิงห์ไกรภพ ความว่า

เป็นเชิงชั้นหลั่นลดแล้วไโล
มีต้นไม้หนึ่งงามอร่ามครัน
ทุกกิ่งใบนั้นมีสีต่างต่าง
ที่กิ่งข้างตะวันออกเขียวขบขัน
ข้างทิศใต้ใบเหลืองสีนึ่งนั้น
กิ่งตะวันตกขาวราวสำลี
ทิศอุดรกิ่งแดงดั่งแสงชาติ
แลประหลาดสีอย่างล้นต่างสี
.....
.....
เจ้าพราหมณ์ไปเก็บใบขวานั้นมา
แล้วเคี้ยวกินตรงหน้าพระน้องชาย
เป็นลิงลมโลดโล่กันในถ้ำ
แล้วกินน้ำรูปนั้นจึงพลันหาย
เอาใบเขียวเคี้ยวตามรูปก็กลายเป็น
เป็นนกแก้วแพรวพราวบินลำพอง
เอาน้ำกลืนคั้นเป็นมนุษย์ได้
เจ้าชอบใจสรรพลสันต์กันทั้งสอง
แล้วเอาใบไม้เหลืองมากินลอง
เนื้อเป็นทองธรรมชาติสะอาดตา
เจ้ากินน้ำสีนึ่งสีเสมอกา
ทั้งสองเจ้าแจ่มกมลตันพฤกษา

(พ.ณ. ประมวลกฎหมาย, 2515 : 37-39)

ความสามารถพื้นฐานของต้นสรรรพยาที่ปรากฏในการ์ตูนสิงห์ไกรภพมีความคล้ายคลึงกับในนิทานคำกลอน แต่ผู้เขียนได้เพิ่มความเป็นแฟนตาซี (Fantasy) เข้าไป ทำให้รู้ปลักษณ์ของตัวละครที่ถูก

สร้างขึ้นใหม่มีลักษณะของตัวละครในแบบฉบับการ์ตูนญี่ปุ่นที่มักสร้างตัวละครครึ่งมนุษย์ครึ่งสัตว์ให้มีร่างกายเหมือนมนุษย์ เช่น ลิงลม ที่มีการสร้างให้มีร่างกายและกล้ามเนื้อเหมือนกับมนุษย์ แต่มีขนปกคลุมร่างกายและใบหน้าเหมือนลิง ดังภาพ



ภาพที่ 7 ต้นสรรรพยา
ที่มา : ภาณุ ลีลีสาย. (2551).
สิงห์ไกรภพ Lion Heart Chronicle เล่ม 4.
กรุงเทพฯ: สยามอินเตอร์คอมิกส์. หน้า 123.



ภาพที่ 8 ลิงลมในการ์ตูนสิงห์ไกรภพ
ที่มา : ภาณุ ลีลีสาย. (2553).
สิงห์ไกรภพ Lion Heart Chronicle เล่ม 8.
กรุงเทพฯ: สยามอินเตอร์คอมิกส์. หน้า 118.

2.2.2 ดาบเพชรเจ็ดสี

อาวุธวิเศษที่ปรากฏในการ์ตูนสิงห์ไกรภพคือดาบเพชรเจ็ดสี ซึ่งเป็นอาวุธที่ถูกสร้างความหมายขึ้นมาใหม่ จากเดิมอาวุธของสิงห์ไกรภพฉบับนิทานคำกลอนคือพระขรรค์ที่ได้มาจากวิทยากร ทำให้เมื่อใช้จะเกิดเปลวไฟขึ้นเผาไหม้ผู้ที่ถูกคมของพระขรรค์ และผู้ใช้สามารถเหาะในอากาศโดยไม่ต้องแปลงร่างเป็นนก

เหมือนดั่งเวลาเกินไปไม่มีสี่เขี้ยวของต้นสรรพยา ดังความ
ว่า

พระขรรค์นี้จะถือให้ลือฤทธิ์
กายสิทธิ์สุดคมสมประสงค์
พาเหาะได้ไม่แปลงจำแลงองค์
ชวนอนงค์ขุนน้องลองศาสตรา
(พ.ณ. ประมวลมารค, 2515 : 79)

พระขรรค์ แม้ว่าจะป็นอาวุธที่มีความสามารถเหนือดาบทั่วไป จัดอยู่ในกลุ่มของวิเศษที่เป็นแฟนตาซี (Fantasy) แต่ก็เป็นที่รู้จักของคนในปัจจุบันมากนัก ผู้เขียนจึงได้เปลี่ยนรูปแบบอาวุธจากพระขรรค์เป็น “ดาบเพชรเจ็ดสี” ที่รูปร่างโดยรวมคือดาบและเพิ่มความเป็นแฟนตาซี (Fantasy) เข้าไปในด้ามจับให้มีลักษณะโดดเด่นและแตกต่างจากดาบทั่วไปดังภาพ



ภาพที่ 9 ดาบเพชรเจ็ดสี อาวุธของสิงห์ไกรภพ
ที่มา : ภาณุ ลีลือสาย. (2553).
สิงห์ไกรภพ Lion Heart Chronicle เล่ม 10.
กรุงเทพฯ: สยามอินเตอร์ คอมิกส์. หน้า 72.

ความสามารถของดาบเพชรเจ็ดสีนั้นแตกต่างจากพระขรรค์ค่อนข้างมาก ผู้เขียนใส่ความเป็นแฟนตาซี (Fantasy) ลงไปในดาบเพชรเจ็ดสี โดยการสร้างที่มาของดาบว่ามาจากผลึกเพชรเจ็ดสีที่มีอำนาจเปลี่ยนรูปไปตามความต้องการของผู้ใช้ “ระดับความแข็ง ระดับความคม ระดับแอสทริล สิ่งนี้มีสูงสุดทุกด้าน การแปรรูปร่างทำให้มันกลายเป็นอาวุธได้ไร้ที่สิ้นสุด เมื่อนำไปทำลูกศรมันสามารถยิงทะลุภูเขาได้ถึง 7 ลูก เมื่อนำไปทำดาบ การฟันแต่ละครั้งจะสร้างสุญญากาศได้รอบตัว และเกิดลมพายุหมุน เมื่อนำไปทำไม้เท้า มันทวีระดับเวทย์ขึ้นถึง 10 เท่า” (ภาณุ ลีลือสาย, 2552 : 7) นอกจากอาณาภาพของดาบแล้ว ผู้เขียนสร้าง

ลักษณะแฟนตาซี (Fantasy) เพิ่มเติมโดยการให้อาวุธตนหนึ่งเข้าไปสิงสถิตอยู่ในดาบ และมีส่วนช่วยสิงห์ไกรภพในการต่อสู้อีกด้วย

ความเป็นแฟนตาซี (Fantasy) ที่ปรากฏในการ์ตูนสิงห์ไกรภพ แม้ว่าจะได้รับการสืบทอดมาจากนิทานคำกลอนสิงห์ไกรภพ แต่ผู้เขียนสร้างลักษณะสิ่งของวิเศษที่ปรากฏในการ์ตูนสิงห์ไกรภพบางอย่างเพิ่มเติม เช่น เพิ่มความสามารถให้กับอาวุธ การปรับรูปร่างสิ่งของและตัวละครให้มีความเป็นแฟนตาซีมากขึ้น ผู้เขียนจำเป็นต้องปรับเนื้อหาให้เข้ากับรูปแบบของสื่อการตีความใหม่ในการนำเสนอทำให้เนื้อเรื่องของการ์ตูนสิงห์ไกรภพน่าสนใจและเหมาะกับกลุ่มผู้อ่านที่ชื่นชอบการอ่านการ์ตูนญี่ปุ่นมากยิ่งขึ้น

บทสรุป

การ์ตูนสิงห์ไกรภพได้สร้างเนื้อหาเรื่องแอคชั่น (Action) และแฟนตาซี (Fantasy) มาจากนิทานคำกลอน สิงห์ไกรภพ ด้านรูปแบบการต่อสู้ได้รับอิทธิพลมาจากการ์ตูนญี่ปุ่นแนวแอคชั่น (Action) ผู้เขียนได้สร้างตัวละครและเพิ่มรายละเอียดของเนื้อหาเกี่ยวกับการต่อสู้เพื่อให้สอดคล้องกับแนวเรื่องที่เป็นแนวแอคชั่น (Action) เพื่อตอบสนองกลุ่มผู้อ่านการ์ตูนญี่ปุ่นให้เข้าถึงวรรณคดีไทยในรูปแบบการ์ตูนญี่ปุ่นได้โดยง่าย และสามารถสนุกไปกับการอ่านการ์ตูนสิงห์ไกรภพ

ความเป็นแอคชั่นแฟนตาซี (Action-Fantasy) ที่ปรากฏในการ์ตูนสิงห์ไกรภพนั้นเกิดจากจินตนาการของผู้เขียนส่วนหนึ่งที่รับรู้มาจากการ์ตูนญี่ปุ่นตั้งแต่วัยเด็ก และเนื้อหาส่วนใหญ่ที่ถูกดัดแปลงมีพื้นฐานมาจากนิทานคำกลอนสิงห์ไกรภพ ซึ่งเกิดจากจินตนาการและความสามารถของสุนทรภู่ที่สร้างนิทานคำกลอนสิงห์ไกรภพ ให้มีลักษณะความเป็นแฟนตาซี (Fantasy) มีเรื่องราวการต่อสู้ และสิ่งของวิเศษที่เหนือจริง จึงอาจกล่าวได้ว่าปัจจัยในการสร้างการ์ตูนสิงห์ไกรภพด้านเนื้อหานี้เกิดจากการผสมผสานระหว่างโครงเรื่องของนิทานคำกลอนสิงห์ไกรภพ กับจินตนาการของผู้เขียนด้านความเป็นแอคชั่นแฟนตาซี (Action-Fantasy) ที่ได้จากประสบการณ์การอ่านการ์ตูนญี่ปุ่น การสร้างการ์ตูนสิงห์ไกรภพให้มีความเป็นแอคชั่นแฟนตาซี (Action-Fantasy) แบบการ์ตูนญี่ปุ่นทำให้การ์ตูนสิงห์ไกรภพ Lion Heart Chronicle ซึ่งมีกลุ่มเป้าหมายเป็นวัยรุ่นแตกต่างจากการ์ตูนนิทานเล่าเรื่องสิงห์ไกรภพเรื่องอื่นๆ ที่สร้างสำหรับเด็ก และการเปลี่ยนรูปแบบการนำเสนอการ์ตูน สิงห์ไกรภพให้อยู่ในรูปแบบการ์ตูนญี่ปุ่นเพื่อให้เข้ากับรสนิยมผู้อ่านในปัจจุบัน ทำให้วรรณคดีไทยเป็นที่รู้จักมากขึ้นในกลุ่มเยาวชน

เอกสารอ้างอิง

- ศิษย์ชัยภูษา อภิรัตน์พันธุ์. (2553). **ละครจักรๆ วงศ์ๆ กับบทบาทด้านวัฒนธรรมไทยที่มีต่อเด็กในเขตปริมณฑลกรุงเทพมหานคร.** วิทยานิพนธ์ ว.ม. (สื่อสารมวลชน). กรุงเทพฯ: บัณฑิตวิทยาลัย มหาวิทยาลัยธรรมศาสตร์.
- นียะดา เหล่าสุนทร. (2543). **ภูมิปัญญาของคนไทย: ศึกษาจากแบบเรียนภาษาไทยและตำราพิไชยสงคราม.** ขอนแก่น: คลังน่านวิทยา.
- พ.ณ. ประมวญมารค. (2515). **นิทานคำกลอนสุนทรภู่.** พิมพ์ครั้งที่ 2. กรุงเทพฯ: แพร์พิทยา.
- ภาณุ ลีลีสาย. Z2550ก). **สิงห์ไกรภพ Lion Heart Chronicle เล่ม 1.** กรุงเทพฯ: สยามอินเตอร์คอมิกส์.
- _____. (2551ข). **สิงห์ไกรภพ Lion Heart Chronicle เล่ม 4.** กรุงเทพฯ: สยามอินเตอร์คอมิกส์.
- _____. (2552ก). **สิงห์ไกรภพ Lion Heart Chronicle เล่ม 6.** กรุงเทพฯ: สยามอินเตอร์คอมิกส์.
- _____. (2553ก). **สิงห์ไกรภพ Lion Heart Chronicle เล่ม 8.** กรุงเทพฯ: สยามอินเตอร์คอมิกส์.
- _____. (2553ข). **สิงห์ไกรภพ Lion Heart Chronicle เล่ม 9.** กรุงเทพฯ: สยามอินเตอร์คอมิกส์.
- _____. (2553ค). **สิงห์ไกรภพ Lion Heart Chronicle เล่ม 10.** กรุงเทพฯ: สยามอินเตอร์คอมิกส์.
- _____. (2555ก). **สิงห์ไกรภพ Lion Heart Chronicle เล่ม 12.** กรุงเทพฯ: สยามอินเตอร์คอมิกส์.
- _____. (2555ข). **สิงห์ไกรภพ Lion Heart Chronicle เล่ม 13.** กรุงเทพฯ: สยามอินเตอร์คอมิกส์.
- ราชบัณฑิตยสถาน. (2545). **พจนานุกรมศัพท์วรรณกรรม อังกฤษ-ไทย.** กรุงเทพฯ: ราชบัณฑิตยสถาน.
- _____. (2556). **พจนานุกรมฉบับราชบัณฑิตยสถาน พ.ศ. 2554.** กรุงเทพฯ: ราชบัณฑิตยสถาน.
- _____. (2556). **พจนานุกรมศัพท์เทคโนโลยีทางภาพ ฉบับราชบัณฑิตยสถาน.** กรุงเทพฯ: ราชบัณฑิตยสถาน.
- เออิจิโร โอตะ. (2549). **วันพีซ เล่ม 43.** แปลโดยเชิดพันธ์ วรรณิต. กรุงเทพฯ: สยามอินเตอร์คอมิกส์.

แหล่งข้อมูลสัมภาษณ์

- (ธเนตร ปรีดาร์ตน์. 2559, กุมภาพันธุ์). สัมภาษณ์โดย นนทกมล ลิ้มธนะกุล ที่สำนักพิมพ์สยามอินเตอร์คอมิกส์
- (ภาณุ ลีลีสาย. 2559, กุมภาพันธุ์). สัมภาษณ์โดย นนทกมล ลิ้มธนะกุล ที่ สำนักพิมพ์สยามอินเตอร์คอมิกส์