

## Life Experiences of the Blind Volunteer : A Phenomenological Study<sup>1</sup>

Siwaporn Lamainil<sup>2</sup>  
Thasuk Junprasert<sup>3</sup>

Received: May 1, 2014

Accepted: May 19, 2014

### Abstract

The primary objectives of the study of “Life Experiences of the Blind Volunteer: A Phenomenological Study” were to understand the experience of volunteering and find the core experience of being blind volunteer and to understand the meaning and characteristics of the volunteers including conditions related to the decision making to be a blind volunteer. In addition, the secondary objective of this study was to find the developing guideline for being effective blind volunteers by using qualitative research methodology based on transcendental phenomenology study. In understanding the phenomenon, data was collected by primarily using in-depth interview with 8 blind volunteers (who serve as the guides of the exhibition called “Dialogue in the Dark”) in order to meet the primary and secondary research objectives. To address the secondary research objective, the researcher conducted a focus group discussion with 5 volunteers who have normal eyesight. The result of this study showed that blind volunteer used to have “give and gain” experiences from their family and society. Meanwhile, generating benefit to society is the main point of agreement among blind volunteers to work as exhibition instructor. In terms of characteristics, egos of blind volunteer could be categorized in to many types such as self-confidence generosity giver and challenge. For conditions that arouse their participation in volunteer program depended on the context of environment and core condition is an increase in the blind people about their own value and helps to raise their self esteem. Guidelines to develop capability of blind volunteer are developing skill of blind volunteers in various aspects as well as developing content and display of exhibition.

*Keywords:* Life experiences, Blind volunteer, Phenomenological study

---

<sup>1</sup> Master thesis for the Master of Science (Applied Behavioral Science Research) Srinakharinwirot University

<sup>2</sup> Student, Master of Science (Applied Behavioral Science Research) Srinakharinwirot University

<sup>3</sup> Lecturer in Behavioral Science Research Institute, Srinakharinwirot University

# ประสบการณ์ชีวิตการเป็นอาสาสมัครดวงตามืด : การศึกษาเชิงปรากฏการณ์วิทยา<sup>1</sup>

ศิวพร ละม้ายนิล<sup>2</sup>

ฐาศุภกร์ จันประเสริฐ<sup>3</sup>

## บทคัดย่อ

การศึกษาครั้งนี้มีวัตถุประสงค์เพื่อทำความเข้าใจประสบการณ์การเป็นอาสาสมัครและค้นหาแก่นประสบการณ์การเป็นอาสาสมัครดวงตามืด ทำความเข้าใจการให้ความหมายและลักษณะของอาสาสมัคร รวมทั้งเงื่อนไขที่เกี่ยวข้องกับการตัดสินใจเป็นอาสาสมัคร นอกจากนี้ยังค้นหาแนวทางการพัฒนาการทำหน้าที่อาสาสมัครอย่างมีประสิทธิภาพ ใช้ระเบียบวิธีวิจัยเชิงคุณภาพตามแนวทางการศึกษาเชิงปรากฏการณ์วิทยาแบบอูตรวิสัย ในการทำความเข้าใจปรากฏการณ์ ภายใต้ประสบการณ์และมุมมองของอาสาสมัครดวงตามืดเก็บข้อมูลโดยใช้วิธีการสัมภาษณ์เชิงลึกเป็นหลักกับอาสาสมัครดวงตามืด จำนวน 8 คน และทำการสนทนากลุ่มกับอาสาสมัครที่มีสายตาปกติ จำนวน 5 คน เพื่อค้นหาแนวทางในการพัฒนาการทำหน้าที่อาสาสมัครอย่างมีประสิทธิภาพ ผลการศึกษาประสบการณ์ชีวิตอาสาสมัครดวงตามืดก่อนเป็นอาสาสมัครในนิทรรศการได้เคยผ่านประสบการณ์ที่มีความเกี่ยวข้องกับการช่วยเหลือเกื้อกูลมาแล้วทั้งสิ้น ทั้งที่เป็นประสบการณ์ที่เกิดจากการเรียนรู้ด้วยตนเองจากการถ่ายทอดทางสังคมจากครอบครัว สถาบันการศึกษา เมื่อเข้ามาเป็นอาสาสมัครในนิทรรศการได้เรียนรู้ประสบการณ์การเป็นอาสาสมัครดวงตามืด โดยแบ่งได้ 3 ช่วง ได้แก่ 1) การก่อเกิดประสบการณ์การเป็นอาสาสมัคร 2) กระบวนการของประสบการณ์การเป็นอาสาสมัคร และ 3) ผลของประสบการณ์การเป็นอาสาสมัครส่วนการให้ความหมายนั้นมีความหมายทั่วไปและความหมายเฉพาะเจาะจงในนิทรรศการบทเรียนแห่งความมืด โดยมีความหมายที่เป็นจุดร่วมกันคือ การมุ่งทำประโยชน์เพื่อสังคมส่วนรวม สำหรับการให้ความหมายลักษณะของอาสาสมัครมีทั้งที่เป็นลักษณะของงาน เช่น เป็นงานที่มีความท้าทาย เป็นงานที่สร้างคุณค่าให้แก่สังคม เป็นต้น และลักษณะของคนที่อาสาสมัคร เช่น เป็นคนที่ปรารถนาให้ผู้อื่นมีความสุข เป็นผู้ที่มีความกล้าแสดงออก เป็นต้น ส่วนเงื่อนไขที่เกี่ยวข้องกับการเป็นอาสาสมัครมีทั้งที่เป็นเงื่อนไขส่วนบุคคลและเงื่อนไขจากสภาพแวดล้อมทางสังคม และจากการศึกษาครั้งนี้ทำให้ค้นพบแก่นประสบการณ์ของการเป็นอาสาสมัครดวงตามืด คือ การเห็นคุณค่าในตนเอง อันเป็นลักษณะที่ร่วมกันของอาสาสมัครดวงตามืดและไม่แปรเปลี่ยนไปตามบริบทหรือสถานการณ์ที่แปรเปลี่ยนไป นอกจากนี้ทั้งอาสาสมัครดวงตามืดและอาสาสมัครที่สายตาปกติได้ให้มุมมองเกี่ยวกับแนวทางในการพัฒนาการทำหน้าที่อาสาสมัครดวงตามืดอย่างมีประสิทธิภาพทั้งที่เป็นแนวทางในการพัฒนานิทรรศการ และแนวทางในการพัฒนาอาสาสมัครดวงตามืด

คำสำคัญ: ประสบการณ์ชีวิต, อาสาสมัครดวงตามืด, การศึกษาเชิงปรากฏการณ์วิทยา

<sup>1</sup> ปริญญาโทระดับมหาบัณฑิต สาขาการวิจัยพฤติกรรมศาสตร์ประยุกต์ สถาบันวิจัยพฤติกรรมศาสตร์ มหาวิทยาลัยศรีนครินทรวิโรฒ และรับทุนสนับสนุนจากบัณฑิตวิทยาลัย มหาวิทยาลัยศรีนครินทรวิโรฒ

<sup>2</sup> นิสิตระดับมหาบัณฑิต สาขาการวิจัยพฤติกรรมศาสตร์ประยุกต์ สถาบันวิจัยพฤติกรรมศาสตร์ มหาวิทยาลัยศรีนครินทรวิโรฒ

<sup>3</sup> อาจารย์ประจำสถาบันวิจัยพฤติกรรมศาสตร์ มหาวิทยาลัยศรีนครินทรวิโรฒ

## ที่มาและความสำคัญของปัญหา

การพัฒนาคนให้เป็นคนดี มีคุณภาพ เป็นเรื่องสำคัญที่สุดและเป็นการวางรากฐานที่ดีให้กับประเทศ ซึ่งการพัฒนาคนที่สำคัญที่สุดคือการพัฒนาและยกระดับจิตใจให้เป็นผู้มีสำนึกดีต่อตนเองและส่วนรวม (สรรเสริญ วงศ์ช่อม, 2554: 66-67) ปัจจุบันสังคมไทยกำลังเผชิญวิกฤติความเสื่อมถอยด้านคุณธรรมจริยธรรม ซึ่งสะท้อนได้จากคนในสังคมมีความถี่ในการใช้ความรุนแรงในการแก้ไขปัญหามากขึ้น ผู้ที่ใช้ความรุนแรงมักขาดความยับยั้งชั่งใจ มีพฤติกรรมเลียนแบบ ขาดการใช้เหตุผล ขาดความเอื้อเฟื้อ เอื้ออาทร ส่งผลให้ควมมีคุณธรรมในสังคมลดน้อยลง (สำนักงานคณะกรรมการพัฒนาการเศรษฐกิจและสังคมแห่งชาติ, 2554: 9) แต่สิ่งที่สามารถลดความเสื่อมถอยของสังคมได้นั้นคือความมีคุณธรรมซึ่งเป็นพื้นฐานในการสร้างสังคมให้มีความสันติสุข คุณธรรมที่เป็นปัจจัยหนึ่งในการสนับสนุนให้สังคมไทย เป็น สังคม ที่มี คุณ ธรรม คือ การเอื้อเฟื้อเผื่อแผ่และการมีพื้นฐานของจิตอาสา รวมถึงการทำงานในลักษณะของอาสาสมัครด้วย

ในสังคมไทยพบว่ามีอาสาสมัครหลากหลายกลุ่ม ทั้งในกลุ่มของเด็กและเยาวชน กลุ่มผู้ใหญ่ กลุ่มผู้สูงอายุ นอกจากนี้ยังมีอาสาสมัครอีกกลุ่มหนึ่งที่มีความน่าสนใจและมีความแตกต่างจากอาสาสมัครกลุ่มอื่น ๆ นั่นคือกลุ่มคนที่มีดวงตามืดหรือผู้พิการทางสายตา แม้มีความบกพร่องทางร่างกายแต่ความเอื้อเฟื้อ ความเป็นผู้เสียสละร่างกาย แรงใจและเวลาเพื่อสังคมส่วนรวมไม่ได้บกพร่องตามไปด้วย ซึ่งการแสดงออกถึงการเป็นผู้มีจิตใจเอื้อเฟื้อและทำประโยชน์เพื่อสังคมนี้เป็นการแสดงให้เห็นว่าคนเหล่านี้เป็นผู้มีความเข้มแข็งทางด้านจิตใจอีกด้วย เนื่องจากการที่มีความบกพร่องทางร่างกายก็ถูกสังคมประทุษร้ายและสร้างความเป็นอื่นให้อย่างหลีกเลี่ยง

ไม่ได้ ดังที่ประหยัด ภูหนองโอง ผู้พิการทางสายตาได้กล่าวไว้ว่า ผู้พิการเป็นคนกลุ่มน้อยที่ตกอยู่ในความยากจนที่สุด และยังถูกกีดกันออกจากการศึกษา การจ้างงานรวมทั้งโอกาสทางเศรษฐกิจและสังคม (คณะกรรมการรำลึก มิสเยเนวีฟ คอลฟิลด์, 2552) นอกจากนี้สังคมยังมองผู้พิการทางสายตาในลักษณะของบุคคลที่น่าสงสาร ควรได้รับการอุปถัมภ์ (โอบอล ประภาวดี, 2551: 45)

จากการทบทวนเอกสารและงานวิจัยที่เกี่ยวข้องกับผู้พิการทางสายตา พบการศึกษาเกี่ยวกับผู้พิการทางสายตาทั้งการวิจัยเชิงปริมาณและเชิงคุณภาพ แต่เป็นการศึกษาในประเด็นของความ ต้องการการช่วยเหลือ การศึกษา การพัฒนาคุณภาพชีวิตของผู้พิการทางสายตา ส่วนการศึกษาเกี่ยวกับประสบการณ์ชีวิตของผู้พิการทางสายตา ซึ่ง ในช่วงเวลาที่ผู้วิจัยทำการศึกษาพบว่ามีการศึกษาวิจัยเกี่ยวกับการทำประโยชน์เพื่อสังคมของผู้พิการทางสายตาไม่มากนัก และที่พบส่วนใหญ่เป็นการศึกษาในลักษณะของการศึกษารายกรณี ซึ่งเป็นการศึกษาโดยมีวัตถุประสงค์เพื่อทำความเข้าใจวิถีชีวิตของผู้พิการทางสายตา ซึ่งข้อค้นพบนี้ทำให้สังคมเข้าใจตัวตนของผู้พิการทางสายตามากขึ้น รวมทั้งอาจมีมุมมองต่อผู้พิการทางสายตาในเชิงบวกมากขึ้น แต่ยังไม่พบการศึกษาในประเด็นเกี่ยวกับประสบการณ์การทำคุณประโยชน์ การสร้างสรรค์สิ่งที่ดีเพื่อสังคมที่เป็นประสบการณ์ของผู้พิการทางสายตา ซึ่งทำให้ข้อมูลยังไม่เพียงพอสำหรับอธิบายปรากฏการณ์การเป็นอาสาสมัคร การช่วยเหลือสังคม การมีความเอื้อเฟื้อของผู้พิการทางสายตา อันนำไปสู่การค้นพบแก่นของประสบการณ์การเป็นอาสาสมัครของผู้พิการทางสายตา

การที่ผู้วิจัยทำความเข้าใจประสบการณ์ชีวิตการเป็นอาสาสมัครดวงตามืด เป็นส่วนหนึ่งในการ

เปิดพื้นที่ให้สังคมได้เห็นและให้การยอมรับว่าผู้พิการทางสายตาคือคนปกติทั่วไปที่สายตามองไม่เห็นเท่านั้น การศึกษาวิจัยครั้งนี้ ผู้วิจัยมุ่งทำความเข้าใจประสบการณ์ชีวิตและแก่นประสบการณ์การเป็นอาสาสมัครดวงตามืดว่าเป็นอย่างไร และอาสาสมัครดวงตามืดให้ความหมาย และลักษณะของอาสาสมัครอย่างไร รวมทั้งลักษณะและเงื่อนไขของการตัดสินใจเข้ามาเป็นอาสาสมัครนั้นเป็นอย่างไร นอกจากนี้ยังเป็นการค้นหาแนวทางในการพัฒนาการเป็นอาสาสมัครดวงตามืดให้เป็นผู้ทำหน้าที่ได้อย่างมีประสิทธิภาพ เพื่อให้สังคมได้ตระหนักว่าแม้สายตามองไม่เห็น แต่ยังมีศักยภาพและความสามารถในการดำรงชีวิตเหมือนคนปกติทั่วไปและยังเป็นผู้ที่สามารถสร้างสรรค์คุณประโยชน์ให้แก่สังคมได้เฉกเช่นคนทั่วไป เป็นการทำความเข้าใจและเป็นแนวทางในการพัฒนาอาสาสมัครดวงตามืดในลักษณะของการเป็นวิทยากรหรือผู้ให้ความรู้และเป็นรูปธรรมและเหมาะสมกับบริบทของสังคมไทยต่อไป รวมทั้งอาจสามารถเป็นแนวทางในการพัฒนาการเป็นอาสาสมัครในลักษณะของการเป็นวิทยากรหรือผู้ถ่ายทอดความรู้ให้แก่ผู้พิการกลุ่มอื่น ๆ ในสังคมได้อีกด้วย

ดังนั้น ผู้วิจัยจึงสนใจศึกษาประสบการณ์ชีวิตการเป็นอาสาสมัครของผู้พิการทางสายตา โดยศึกษาทั้งประสบการณ์ก่อนมาเป็นอาสาสมัคร ประสบการณ์ขณะที่เป็นอาสาสมัครและค้นหาแก่นประสบการณ์การเป็นอาสาสมัครดวงตามืด การให้ความหมาย ลักษณะของอาสาสมัคร และเงื่อนไขที่เกี่ยวข้องกับการเป็นอาสาสมัคร ใช้วิธีวิทยาการวิจัยเชิงคุณภาพ แนวปรากฏการณ์วิทยาในการเข้าไปทำความเข้าใจประสบการณ์ ศึกษาประสบการณ์ชีวิตของบุคคลที่ได้ประสบ (Life Experience) การให้ความหมายในทัศนะของผู้ที่ได้ประสบกับ

ปรากฏการณ์นั้น (ชาย โภธิสิตา, 2554: 176) นอกจากนี้ยังเป็นการค้นหาแนวทางในการพัฒนาการเป็นอาสาสมัครดวงตามืดให้เป็นผู้ทำหน้าที่ได้อย่างมีประสิทธิภาพ เพื่อให้สังคมได้ตระหนักว่าแม้สายตามองไม่เห็น แต่ยังมีศักยภาพและความสามารถในการดำรงชีวิตเหมือนคนปกติทั่วไปและยังเป็นผู้ที่สามารถสร้างสรรค์คุณประโยชน์ให้แก่สังคมได้เฉกเช่นคนทั่วไป

## วัตถุประสงค์การวิจัย

### วัตถุประสงค์การวิจัยหลัก

1. เพื่อทำความเข้าใจประสบการณ์การเป็นอาสาสมัครและค้นหาแก่นประสบการณ์การเป็นอาสาสมัครดวงตามืด
2. เพื่อทำความเข้าใจการให้ความหมายและลักษณะของอาสาสมัคร รวมทั้งเงื่อนไขที่เกี่ยวข้องกับการตัดสินใจเป็นอาสาสมัครดวงตามืด

### วัตถุประสงค์การวิจัยรอง

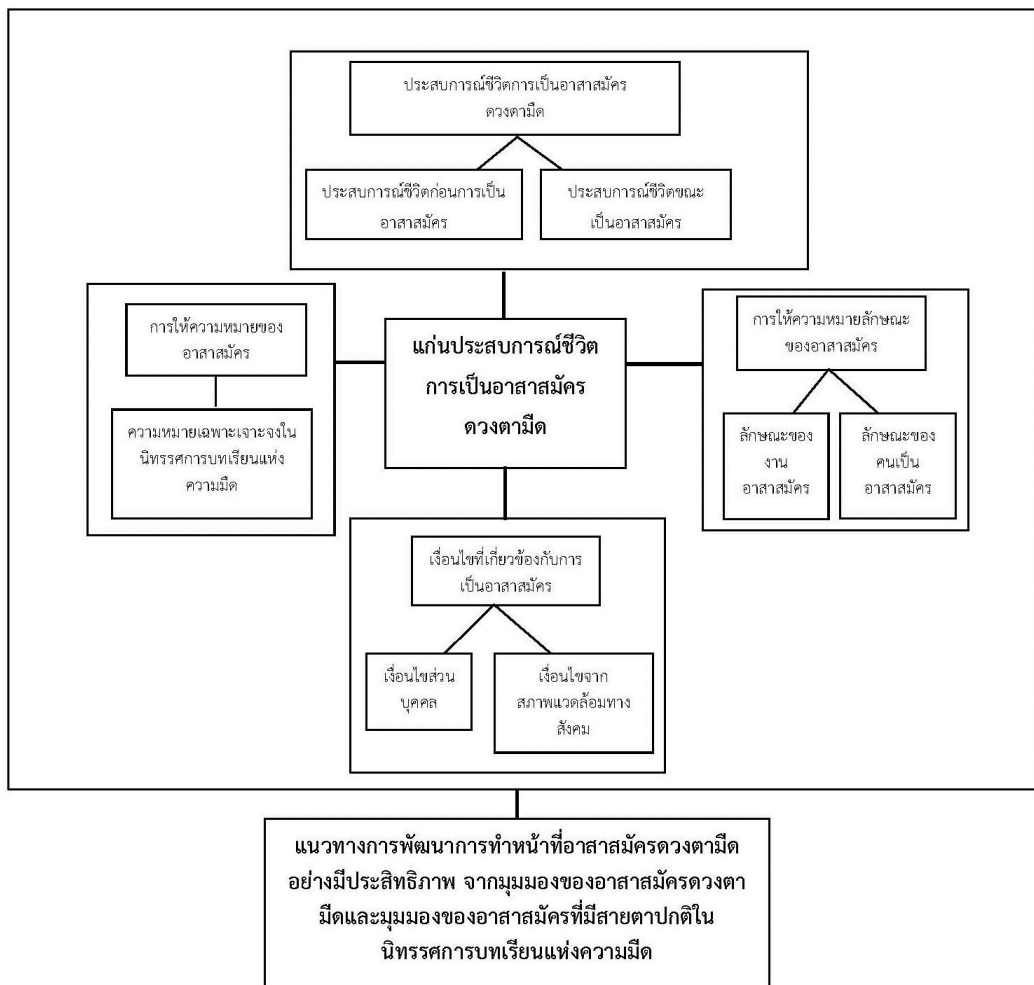
เพื่อค้นหาแนวทางการพัฒนาการทำหน้าที่เป็นอาสาสมัครดวงตามืดอย่างมีประสิทธิภาพ

## กรอบแนวคิดการวิจัย

การศึกษาครั้งนี้มุ่งทำความเข้าใจประสบการณ์ชีวิตการเป็นอาสาสมัครดวงตามืด ผ่านการรับรู้ การให้ความหมายของประสบการณ์จากผู้มีดวงตามืดที่มีประสบการณ์การเป็นอาสาสมัครโดยตรง โดยพิจารณาการเป็นอาสาสมัครในบริบทของการเป็นผู้นำทางในนิทรรศการบทเรียนแห่งความมืด ทำการศึกษาทั้งประสบการณ์ชีวิตก่อนเข้ามาเป็นอาสาสมัครในนิทรรศการและประสบการณ์ชีวิตขณะเป็นอาสาสมัครดวงตามืดรวมถึงแก่นประสบการณ์การเป็นอาสาสมัครดวงตามืด นอกจากนี้ยังมุ่งทำความเข้าใจการให้ความหมาย ลักษณะของ

อาสาสมัคร และเงื่อนไขที่เกี่ยวข้องกับการเป็นอาสาสมัคร โดยพิจารณาทั้งเงื่อนไขส่วนบุคคลและเงื่อนไขจากสภาพแวดล้อมทางสังคม อีกทั้งยังค้นหาแนวทางในการทำหน้าที่อาสาสมัครดวงตามืดอย่างมีประสิทธิภาพด้วย ซึ่งในการศึกษาครั้งนี้ผู้วิจัยให้ความสำคัญกับการสะท้อนประสบการณ์จากผู้ที่ประสบกับเหตุการณ์นั้นโดยตรงนั่นคืออาสาสมัครดวงตามืด แต่ก็ไม่ได้ละเลยข้อมูลจากบุคคลอื่นที่

เกี่ยวข้อง เช่น จากเพื่อนอาสาสมัคร เจ้าหน้าที่ในนิทรรศการบทรเรียน โดยนำมาเป็นข้อมูลเสริมและตรวจสอบความถูกต้องของข้อมูล เพื่อให้ได้ข้อมูลที่ในเชิงลึก สามารถนำมาอธิบายปรากฏการณ์ที่ศึกษาได้อย่างลึกซึ้งจากข้อค้นพบที่ปรากฏ จนกระทั่งค้นพบแก่นประสบการณ์ที่เป็นประสบการณ์ร่วมกันของอาสาสมัครดวงตามืดดังภาพประกอบ 1



ภาพประกอบ 1 กรอบแนวคิดการวิจัย

### เอกสารและงานวิจัยที่เกี่ยวข้อง

การศึกษาครั้งนี้ใช้ **แนวคิดเกี่ยวกับผู้พิการทางสายตาและงานวิจัยที่เกี่ยวข้องกับผู้พิการทางสายตา** เพื่อฉายภาพผู้พิการทางสายตาที่ปรากฏในสังคมไทย มุมมองต่อผู้พิการทางสายตาที่ปรากฏใน

สังคมไทย ทั้งมุมมองในเชิงลบและเชิงบวก รวมถึงงานวิจัยที่เกี่ยวข้องกับผู้พิการทางสายตาที่มีการศึกษาในปัจจุบันซึ่งได้แก่การศึกษาสภาพปัญหาความต้องการ การจัดสวัสดิการ และแนวทางการพัฒนา การศึกษาเกี่ยวกับวิถีชีวิตของผู้พิการทาง

สายตา **แนวคิดและงานวิจัยเกี่ยวกับอภิปรัชญา** เพื่อฉายภาพให้เห็นถึงความสำคัญและงานวิจัยที่เกี่ยวข้องกับอภิปรัชญาที่ปรากฏในปัจจุบัน **แนวคิดทฤษฎีทางสังคมวิทยา** ได้แก่ ทฤษฎีโครงสร้างหน้าที่ ซึ่งเป็นทฤษฎีระดับมหภาคที่มองสังคมในระดับกลุ่มคนหรือภาพรวม โดยมีสถาบันทางสังคมต่าง ๆ ทำหน้าที่ในการถ่ายทอดทางสังคมเพื่อให้สมาชิกเป็นไปตามบรรทัดฐานของสังคม (สุภางค์ จันทวานิช, 2552) **ทฤษฎีปฏิสังสรรค์สัญลักษณ์** ที่มองในระดับปัจเจกบุคคลกล่าวถึงการดำรงอยู่ของสังคมมนุษย์ต้องมีการแลกเปลี่ยน มีการปฏิสังสรรค์ซึ่งกันและกัน โดยใช้การสื่อสารเป็นสัญลักษณ์ในการปฏิสัมพันธ์และการดำเนินชีวิตในสังคมเป็นกระบวนการที่เป็นพลวัต และมนุษย์มีการให้ความหมายแก่ตนเองจากสิ่งที่บุคคลอื่นมองพัฒนาตัวตนขึ้นมาจากสายตาของบุคคลอื่น โดยใช้จิตใจและความคิดเข้ามาช่วยในการตัดสินใจ (Turner Jonathan H, 2001:213) นอกจากนี้ ยังใช้มุมมองการมองตนเองจากมุมมองของผู้อื่นตามแนวคิดปฏิสังสรรค์สัญลักษณ์ของ ชาร์ลส์ ฮอร์ตัน คูลีย์ (Cooley) ที่กล่าวถึงแนวคิดเกี่ยวกับตัวเอง (Self) โดยการมองตนเองในฐานะเป็นกระจกเงา (Looking-Glass Self) ซึ่งเป็นกระบวนการที่บุคคลจินตนาการเกี่ยวกับตนเองจากที่ปรากฏต่อสายตาผู้อื่น จินตนาการเกี่ยวกับการตัดสินใจของผู้อื่นว่าจะต้องตัดสินใจเกี่ยวกับเราที่ปรากฏต่อสายตาเขาอย่างไร และการพัฒนาความรู้สึกเกี่ยวกับตนเอง เช่น ความภาคภูมิใจ ความน้อยเนื้อต่ำใจ (Turner, 2001: 215) **แนวคิดทฤษฎีทางจิตวิทยา ใช้ทฤษฎีบุคลิกภาพของ ออลพอร์ต (Allport, 1937b, cited in Cloninger, 2009) ที่กล่าวถึงการแสดงออกของบุคคลมีความเกี่ยวข้องกับคุณลักษณะของบุคลิกภาพ ซึ่งเป็นลักษณะที่ติดตัวบุคคลและมีความเกี่ยวข้องกับการแสดงออกซึ่งพฤติกรรมต่าง ๆ ตามบุคลิกภาพ**

ของตน **ทฤษฎีการเรียนรู้ทางสังคม** ตามแนวคิดของแบนดูรา (Bandura, 1977) ที่กล่าวถึงพฤติกรรมเกิดขึ้นและเปลี่ยนแปลงอันเนื่องมาจากผลของความสัมพันธ์ของปัจจัยส่วนบุคคล สภาพแวดล้อม และพฤติกรรม ซึ่งทั้งสามส่วนนี้มีอิทธิพลต่อบุคคลแตกต่างกันขึ้นอยู่กับลักษณะเฉพาะของแต่ละบุคคล โดยกระบวนการเรียนรู้เริ่มต้นจากการสังเกต (Observational Learning) เป็นการเรียนรู้จากตัวแบบกล่าวคือเป็นการรับรู้เกี่ยวกับสถานการณ์ต่าง ๆ ของสังคมจากการสังเกตจากตัวแบบการเรียนรู้โดยการกำกับตนเอง (Self Regulatory) การควบคุมตนเองเป็นกระบวนการที่บุคคลควบคุมและกำกับพฤติกรรมของตนเอง โดยกระบวนการสังเกตตนเอง กระบวนการตัดสินใจ และกระบวนการแสดงปฏิกิริยาต่อตนเองนอกจากนี้ในเรื่องการรับรู้ความสามารถของตน (Self Efficacy) แบนดูรา (1975: 2-3) กล่าวว่า การรับรู้ความสามารถของตนเองเป็นความเชื่อเกี่ยวกับความสามารถของตนเองของบุคคล คนที่มีความเชื่อในความสามารถของตนเองเป็นคนที่จะเชื่อว่าตนเองสามารถทำงานต่าง ๆ ให้สำเร็จได้ เป็นการที่บุคคลตัดสินใจว่าจะกระทำหรือไม่กระทำพฤติกรรมใด ในระดับใด ซึ่งความเชื่อในความสามารถของตนเองนี้มีอิทธิพลต่อความคิด และมีผลต่อการกระทำ **แนวคิดเกี่ยวกับการเห็นคุณค่าแท้ในตนเอง** ซึ่งเป็นคุณลักษณะภายในจิตใจของบุคคลที่มีความเกี่ยวข้องกับบุคลิกภาพที่เป็นพลังช่วยให้มนุษย์เกิดการพัฒนาตนเอง (ธนารัฐ มีสววย, 2553) และ **ทฤษฎีต้นไม้จริยธรรม** ที่กล่าวถึงพฤติกรรมในเชิงจริยธรรมของบุคคล ศึกษาถึงสาเหตุของพฤติกรรมคนดีและคนเก่งที่มาจากสาเหตุทางจิตใจ (ดวงเดือน พันธุมนาวิณ, 2538) การศึกษาครั้งนี้ผู้วิจัยใช้ทั้งมุมมองทางสังคมวิทยาและจิตวิทยาในการเทียบเคียงข้อค้นพบบางประการที่ได้จากการศึกษา

## วิธีดำเนินการวิจัย

การศึกษาครั้งนี้ใช้การศึกษาเชิงคุณภาพในรูปแบบการศึกษาเชิงปรากฏการณ์วิทยา (Phenomenological Study) แบบอุตรวิสัย (Transcendental Phenomenology) เป็นแนวทางการศึกษา โดยผู้ให้ข้อมูลมี 2 กลุ่ม คือ ผู้ให้ข้อมูลหลัก ได้แก่ อาสาสมัครดวงตามืด จำนวน 8 คน ที่ทำหน้าที่เป็นผู้นำทางในนิทรรศการบทรียนแห่งความมืด เพื่อตอบวัตถุประสงค์การวิจัยหลักและวัตถุประสงค์การวิจัยรอง และกลุ่มผู้ให้ข้อมูลรอง ได้แก่ อาสาสมัครที่มีสายตาสายตาปกติ จำนวน 5 คน เพื่อตอบวัตถุประสงค์การวิจัยรอง โดยพื้นที่ในการศึกษา คือ นิทรรศการบทรียนแห่งความมืด องค์การพิพิธภัณฑศึกษาชาติแห่งชาติ ใช้วิธีการเก็บข้อมูลโดยการสัมภาษณ์เชิงลึกเป็นวิธีการหลัก ใช้การสังเกตและการสนทนากลุ่มร่วมด้วย ทำการวิเคราะห์ข้อมูลในรูปแบบของการศึกษาเชิงปรากฏการณ์วิทยาแบบอุตรวิสัย ของมูสทากัส (Moustakas, 1994: 120-153) ซึ่งมีกระบวนการวิเคราะห์ 4 ชั้น ได้แก่ การขจัดความมีอคติล่วงหน้า การลดทอนปรากฏการณ์ การจินตนาการที่แตกต่าง และการสังเคราะห์ข้อมูล ทำการตรวจสอบความถูกต้องของข้อมูลโดยวิธีการแบบสามเส้า

## การพิทักษ์สิทธิ์ผู้ให้ข้อมูล

การศึกษาวิจัยครั้งนี้ ผู้วิจัยมีการพิทักษ์สิทธิ์ของอาสาสมัครดวงตามืด โดยการทำหนังสือขออนุญาตเก็บข้อมูลอย่างเป็นทางการ และชี้แจงกระบวนการในการทำวิจัยให้กับอาสาสมัครดวงตามืดได้รับทราบ มีการสร้างสัมพันธภาพที่ดีระหว่างผู้วิจัยและอาสาสมัครดวงตามืด ทำการสอบถามความสมัครใจในการให้ข้อมูลจากอาสาสมัครดวงตามืดก่อนการเก็บข้อมูล ก่อนทำการเก็บข้อมูลผู้วิจัย

ต้องขออนุญาตบันทึกเสียง บันทึกภาพจากผู้ให้ข้อมูลหลักทุกครั้ง แจ้งผู้ให้ข้อมูลหลักทุกครั้งว่ามีอิสระในการให้ข้อมูล และมีสิทธิตอบหรือไม่ตอบคำถามในประเด็นที่ไม่ต้องการเปิดเผยโดยแจ้งให้ผู้ให้ข้อมูลทราบ ผู้วิจัยทำการเก็บข้อมูลของอาสาสมัครดวงตามืดไว้ในที่ปลอดภัย และไม่เปิดเผยแก่ผู้อื่นหากไม่ได้รับความยินยอมหรือได้รับอนุญาตจากอาสาสมัครดวงตามืด รวมทั้งผู้วิจัยจะนำเสนอข้อมูลที่ได้อย่างตรงไปตรงมาตามข้อค้นพบที่ได้จากการศึกษา และใช้นามสมมติในการกล่าวถึงผู้ให้ข้อมูลแทนการใช้ชื่อจริง

## สรุปและอภิปรายผล

ผลการศึกษาครั้งนี้ผู้วิจัยขอเสนอเป็น 3 ส่วน ได้แก่ ส่วนที่หนึ่ง ประสบการณ์ชีวิตการเป็นอาสาสมัครดวงตามืดและแก่นประสบการณ์การเป็นอาสาสมัครดวงตามืดส่วนที่สอง ความหมายและลักษณะของอาสาสมัคร เงื่อนไขที่เกี่ยวข้องกับการเป็นอาสาสมัคร และส่วนที่สาม แนวทางการพัฒนาพัฒนาการทำหน้าที่เป็นอาสาสมัครดวงตามืดอย่างมีประสิทธิภาพ

ส่วนที่หนึ่ง ประสบการณ์ชีวิตการเป็นอาสาสมัครดวงตามืดและแก่นประสบการณ์การเป็นอาสาสมัครดวงตามืด

1. ประสบการณ์ชีวิตก่อนการเป็นอาสาสมัครดวงตามืด

เพียงเกิดมาเป็นผู้มีดวงตามืดก็เป็นอุปสรรคสำหรับการดำเนินชีวิตของผู้มีดวงตามืดหลาย ๆ คนแล้ว สำหรับอาสาสมัครดวงตามืดเองก็เช่นเดียวกัน แรกเริ่มที่รับรู้ว่าตนเองมองไม่เห็นก็เกิดความรู้สึกต่อตนเองเช่นกัน เช่น ความรู้สึกน้อยเนื้อต่ำใจ ความรู้สึกสิ้นหวังในชีวิต ความรู้สึกว่าตนเองเป็นภาระของสังคม

“บางโอกาส เพราะว่าบางอย่างที่เราเห็นเพื่อนทำแล้วเราทำไม่ได้ มันก็รู้สึกน้อยใจ ขณะเดียวกันเราก็มานึกถึงตัวเราด้วยว่าเออ เราเป็นอย่างนี้เราจะทำได้อย่างไร ก็มีบ้างนะท้อ” (อาสาสมัครเพศชาย)

แต่สิ่งที่ทำให้อาสาสมัครดวงตามืดสามารถออกมาใช้ชีวิตในสังคมได้ดังเช่นคนทั่วไปจนกระทั่งสามารถทำประโยชน์แก่สังคมได้นั้น เริ่มตั้งแต่การมีชีวิตในวัยเด็กกับครอบครัวซึ่งผู้มืดดวงตามืดตั้งแต่นาทีแรกก็ได้รับการเลี้ยงดูจากครอบครัวด้วยความเข้าใจให้กำลังใจ และสอนการใช้ชีวิตให้แก่ผู้มืดดวงตามืดไปพร้อม ๆ กัน เป็นการถ่ายทอดประสบการณ์จากการใช้ชีวิตประจำวัน ครอบครัวในฐานะเป็นสถาบันหนึ่งทางสังคมที่ทำหน้าที่ในการขัดเกลาสมาชิกให้เป็นไปตามที่สังคมต้องการ ได้ทำหน้าที่ในการอบรมเลี้ยงดูให้อาสาสมัครสามารถใช้ชีวิตในสังคมได้ในฐานะสมาชิกคนหนึ่งของสังคม ปฏิบัติตามแบบแผนกฎระเบียบ และจารีตที่สังคมพึงปรารถนา รวมไปถึงการช่วยเหลือสังคมส่วนรวมเท่าที่จะสามารถกระทำได้อันเป็นคุณลักษณะของพฤติกรรมที่สังคมปรารถนา ทั้งในลักษณะของการบอกกล่าวโดยตรง การปฏิบัติให้เห็นเป็นแบบอย่าง และการพาผู้มืดดวงตามืดให้สัมผัสสัมผัสกับบรรยากาศของการช่วยเหลือเกื้อกูล (สุภางค์ จันทวานิช, 2552)

“ครอบครัว พ่อแม่เราค่อนข้างจะเลี้ยงแบบดูแลอยู่แล้วนะคะ ต่อให้เป็นลูกที่ตาดีก็เถอะ ครอบครัวเขาก็เลี้ยงเราปกติเท่าที่เขาจะทำได้นะคะ วิธีการสอนเป็นไปโดยธรรมชาติของตัวเอง การที่เขาเรารู้แล้วว่าเราเป็นเด็กไม่ปกติแทนที่เขาจะชี้ให้เราดู โน่นดูนี่ เขาก็จะบอกเอา” (อาสาสมัครเพศหญิง)

ส่วนผู้มืดดวงตามืดภายหลังนั้น ชีวิตในวัยเด็กเป็นดังเช่นเด็กทั่วไป อาศัยอยู่กับครอบครัว และเรียนหนังสือดังเช่นเด็กทั่วไป แต่เมื่อเข้าสู่ชีวิตการมี

ดวงตามืดต้องอาศัยการปรับตัวในระยะเวลาหนึ่งกว่าที่จะยอมรับการเปลี่ยนแปลงในชีวิตของการเป็นผู้มืดดวงตามืดได้

“ตอนผมพิการใหม่ ๆ ผมก็ไม่ว่าคนตาบอดมันทำอะไรได้บ้าง แรก ๆ ไม่รู้อะไรเลยอยู่กับบ้านมา 2 ปี จนกระทั่งได้มีโอกาสได้ดูรายการทีวีรายการหนึ่งที่เขาเอาคนตาบอดมาออกรายการเราถึงรู้ว่าเอ๊ย คนตาบอดก็ไม่ได้มีเราคนเดียวในโลกมันยังมีคนอื่นอีก... ทำให้ผมรู้ว่าคนพิการสามารถใช้ชีวิตได้...” (อาสาสมัครเพศชาย)

เมื่อทั้งผู้มืดดวงตามืดตั้งแต่นาทีแรกและผู้มืดดวงตามืดภายหลังสามารถปรับตัวได้ก็เริ่มเข้าสู่ชีวิตการเรียนหนังสือและเรียนรู้การใช้ชีวิตในสังคมภายนอก ทั้งการเรียนในโรงเรียนสอนคนตาบอด การเรียนในโรงเรียนสามัญทั่วไปตามหลักสูตรการศึกษาขั้นพื้นฐาน การเรียนนอกระบบโรงเรียน และการเรียนในระดับอุดมศึกษา ซึ่งชีวิตการเรียนนี้ไม่เพียงแต่ได้เรียนในเชิงวิชาการเท่านั้น แต่ยังได้เรียนรู้การใช้ชีวิตในสังคมทั้งกับเพื่อนผู้มืดดวงตามืดด้วยกัน และคนที่มีสายตาปกติ รวมทั้งเรียนรู้การช่วยเหลือแบ่งปันจากทั้งการช่วยเหลืองานโรงเรียน กิจกรรมบำเพ็ญประโยชน์ที่โรงเรียนจัดขึ้น เช่น การช่วยเหลืองานคุณครู การช่วยเหลือกิจกรรมของโรงเรียน และการเข้าร่วมชมรมอาสาต่าง ๆ เป็นต้น

“คอยดูว่าห้องไหนยังมีนักเรียนยังอยู่บนห้องหรือเปล่า ไม่ได้ปิดไฟปิดพัดลมหรือเปล่าเราก็พยายามช่วยกันปิด ตอนเย็นเราก็จะมีพี่เลี้ยงที่เป็นแม่บ้านทำความสะอาดห้องเรียน จัดห้องเรียน เราก็จะช่วย ๆ กัน ที่เราพอจะช่วยเหลือ อย่างยกเก้าอี้ขึ้นวางบนโต๊ะเพื่อให้แม่บ้านทำความสะอาดพื้นได้ง่าย ปิดไฟ ปิดพัดลม” (อาสาสมัครเพศชาย)



ประสบการณ์ชีวิตในช่วงการเรียนแม้จะไม่ได้ผ่านสถานศึกษาแห่งเดียวกันทุกคน แต่สิ่งที่อาสาสมัครมีประสบการณ์คล้ายกันคือการอยู่ในสภาพแวดล้อมที่มีการช่วยเหลือเกื้อกูล รวมถึงการได้มีโอกาสเรียนรู้จากการเข้าไปมีส่วนร่วมในกิจกรรมช่วยเหลือสังคมต่าง ๆ ซึ่งทั้งสภาพแวดล้อมและการเรียนรู้จากด้วยตนเองเหล่านี้มีส่วนหล่อหลอมให้อาสาสมัครเป็นผู้ที่มีความกล้าแสดงออกในความสามารถที่ตนเองมี กล้าเปิดเผยตนเองต่อสังคม รวมไปถึงหล่อหลอมการเป็นผู้ช่วยเหลือสังคมส่วนรวมอีกด้วยเทียบเคียงได้กับทฤษฎีการเรียนรู้ทางสังคมที่ Bandura (1977) กล่าวถึงการเรียนรู้ทางสังคมที่ทำให้บุคคลแสดงพฤติกรรมออกมานั้นเกิดจากความสัมพันธ์ของปัจจัยส่วนบุคคลและสภาพแวดล้อม ซึ่งประสบการณ์ชีวิตในช่วงของการเรียนของอาสาสมัครนั้นมาจากการเรียนรู้ด้วยตนเองและจากสภาพแวดล้อมของสถานศึกษา ที่มีผลต่อความคิด ความเชื่อ และการกระทำของอาสาสมัคร

ส่วนประสบการณ์ชีวิตการทำงานมาหาเลี้ยงชีพนั้น พบว่าอาสาสมัครหลายคนไม่ได้ทำงานประจำ ทั้งนี้เพราะชอบความเป็นอิสระและหลายคนยังเรียนหนังสือ แต่ทุกคนต่างเคยผ่านการทำงานหลากหลายประเภทมาแล้วทั้งสิ้น เช่น เป็นหมอนวด ขายสลากกินแบ่งรัฐบาล เป็นต้น นอกจากนี้ยังทำงานที่เกี่ยวข้องกับที่ตนเองเรียนมา เช่น การรับแปลงานภาษาอังกฤษ เป็นต้น รวมทั้งการทำงานที่มีลักษณะใกล้เคียงกับการเป็นผู้นำทางในนิทรรศการบทเรียนแห่งความมืด นั่นคือการเป็นพนักงานเสิร์ฟอาหารในที่มืด (Dinner in the Dark)

## 2. ประสบการณ์ชีวิตขณะเป็นอาสาสมัครดวงตามืด

ในส่วนของประสบการณ์ชีวิตขณะเป็นอาสาสมัครดวงตามืด ปรากฏผลสำคัญ 3 ข้อค้นพบดังนี้

1) การก่อเกิดของประสบการณ์การเป็นอาสาสมัครซึ่งประกอบด้วย **ประสบการณ์เกิดจากการเรียนรู้** อันเป็นจุดเริ่มต้นของการก่อเกิดประสบการณ์ เป็นการเรียนรู้จากการฝึกฝนของมาสเตอร์ไกด์ ตั้งแต่เริ่มต้นการเข้าสู่การเป็นอาสาสมัครดวงตามืด เพื่อให้เรียนรู้เบื้องต้นเกี่ยวกับการทำหน้าที่เป็นผู้นำทาง ทั้งเป้าหมายของนิทรรศการ การปฏิบัติตัว รวมไปถึงบุคลิกท่าทางที่เหมาะสมด้วย**ประสบการณ์เกิดจากการลงมือปฏิบัติ** หลังจากได้เรียนรู้จากมาสเตอร์ไกด์แล้ว อาสาสมัครดวงตามืดจะได้ลงมือปฏิบัติด้วยการเป็นผู้นำชมในนิทรรศการ เริ่มต้นจากการนำชมจากที่ได้เรียนรู้จากมาสเตอร์ไกด์ จนกระทั่งค่อย ๆ เกิดการเรียนรู้จากการลงมือปฏิบัติ เรียนรู้จากประสบการณ์ที่ได้นำชมหลายรอบ ซึ่งแต่ละรอบจะพบเจอกับผู้เข้าชมที่แตกต่างกัน ทั้งกลุ่มเด็ก กลุ่มผู้ใหญ่ กลุ่มผู้สูงอายุ กลุ่มนักเรียน นักศึกษา นักวิชาการ เป็นต้น สถานการณ์ต่าง ๆ ที่พบเจอในแต่ละรอบของการนำชมทำให้อาสาสมัครเกิดประสบการณ์ซึ่งเป็น**ประสบการณ์จากการลงมือปฏิบัติและเรียนรู้จากการปฏิบัติ** เป็นประสบการณ์ที่เกิดจากการที่ได้ลงมือปฏิบัติและมีการประเมินผลจากการปฏิบัตินั้นด้วย ซึ่งอาสาสมัครเมื่อได้นำทางไปสักระยะหนึ่งจะเริ่มมีการประเมินผลการนำทางของตนเอง ซึ่งอาจเป็นผลที่สะท้อนมาจากตนเอง สะท้อนมาจากเพื่อนอาสาสมัคร และสะท้อนจากเจ้าหน้าที่ที่ดูแลนิทรรศการ ซึ่งอาสาสมัครได้มีการนำสิ่งที่เกิดจาก

การประเมินผลนี้มาปรับปรุงการนำชมของตนเองให้ดียิ่งขึ้น หรือนำมาแก้ปัญหาที่พบเจอในขณะการนำชม **ประสบการณ์เกิดจากการถ่ายทอดความรู้สู่ผู้อื่น** เมื่ออาสาสมัครได้ถ่ายทอดประสบการณ์สู่ผู้อื่นเป็นประจำ การก่อเกิดประสบการณ์ก็จะยิ่งเกิดขึ้นแก่อาสาสมัครเอง ทั้งการถ่ายทอดความรู้ในนิทรรศการ และในพื้นที่อื่น ๆ นอกเหนือนิทรรศการ ซึ่งอาสาสมัครยังได้ถ่ายทอดความรู้มากเท่าใด ประสบการณ์ก็ยิ่งเพิ่มพูนขึ้นตามมา

*“ผู้เข้าชมมีหลายรูปแบบ คือการนำชมผู้ใหญ่ การนำชมเด็กบางทีอารมณ์ของเราในการที่จะสนุกสนานเฮฮา มันก็อีกรูปแบบหนึ่ง ...แต่การดูแลเท่าเต็มนะครับ แต่การจะใส่มุขใส่อะไรบางทีเล่นไปเขาก็ไม่ได้ซ้ำด้วย มันก็ต้องเป็นการนำชมแบบราบเรียบ แต่ยังคง Concept ของนิทรรศการไว้...”* (อาสาสมัครเพศชาย)

*“บางทีเราไม่รู้ว่าจะควรทำยังไง เราก็ต้องเรียนรู้จากสิ่งที่เขาเคยทำมา บางทีพี่ก็ถามเขาว่าเป็นอย่างนี้ ถ้าเป็นเธอจะทำยังไง เขาก็ให้คำแนะนำ เราก็พร้อมที่จะรับฟังอยู่แล้ว ดังเช่นการป้องกันไม้แขวนผ้าร่วงจากการสัมผัสของผู้เข้าชม เขาก็แนะนำว่าเขาไม้แขวนสองอันมาเกี่ยวมาไขว้กันเอาไว้ถ้าแขวนทางเดียวกันมันจะหล่นง่าย”* (อาสาสมัครเพศหญิง)

2) กระบวนการของประสบการณ์การเป็นอาสาสมัครดวงตามืด อาสาสมัครได้ให้มุมมองเกี่ยวกับกระบวนการของประสบการณ์กว่าที่จะมาเป็นอาสาสมัครดวงตามืดนั้นเริ่มต้นจากการเกิด **มุมมองเกี่ยวกับความเป็นตัวตนของตนเอง** เกิดจากทั้งเสียงสะท้อนจากตนเอง และเสียงสะท้อนจากคนในสังคม ที่ทำให้อาสาสมัครเกิดมุมมองเกี่ยวกับการเป็นผู้มีดวงตามืดของตนเองว่าการมีดวงตามืดนั้นเป็น

ปมด้อย และมีความแปลกแยกจากคนทั่วไปในสังคม ซึ่งส่วนหนึ่งเป็นมุมมองที่ทำให้เกิดการให้ความหมายแก่ตนเองจากสิ่งที่บุคคลอื่นมอง จนเกิดการพัฒนาเป็นความรู้สึกดังกล่าวจากสายตาของผู้อื่น โดยใช้ความรู้สึกนึกคิดของตนเองเข้ามาช่วยในการตัดสินใจเทียบเคียงได้กับแนวคิดของจอร์จ เฮอร์เบิร์ต มีด (Georg Herbert Mead) ที่กล่าวถึงเรื่องของจิต (Mind) ตัวตน (Self) และสังคม (Society) ว่าเป็นสิ่งที่เกิดจากกระบวนการทางสังคม เป็นการกระทำพฤติกรรมของมนุษย์ที่ส่งผลต่อบุคคลอื่น ๆ มีการให้ความหมายกับตนเองที่ได้จากการพัฒนาปฏิสัมพันธ์ ซึ่งเป็นกระบวนการทางสังคมที่เกิดขึ้นโดยผ่านการสื่อสาร นอกจากนี้แนวคิดของ ชาร์ลส์ ฮอร์ตตัน คูลีย์ (Cooley) ยังกล่าวถึงแนวคิดเกี่ยวกับตัวเอง (Self) โดยการมองตนเองในฐานะเป็นกระจกเงา (Looking-Glass Self) คูลีย์ กล่าวว่า ตัวตนของบุคคลเกิดจากการติดต่อสัมพันธ์กับผู้อื่น โดยผู้อื่นเปรียบเสมือนกระจกที่สะท้อนให้เห็นว่าเราเป็นคนอย่างไร และตัวตนจะเปรียบเสมือนกระจกที่ส่องให้รู้ว่าเราแสดงออกต่อผู้อื่นอย่างไร ซึ่งเป็นกระบวนการที่บุคคลจินตนาการเกี่ยวกับตนเองจากที่ปรากฏต่อสายตาผู้อื่น จินตนาการเกี่ยวกับการตัดสินใจของผู้อื่นว่าจะต้องตัดสินใจเกี่ยวกับเราที่ปรากฏต่อสายตาเขาอย่างไร และการพัฒนาความรู้สึกเกี่ยวกับตนเอง ซึ่งดังที่อาสาสมัครมีมุมมองเกี่ยวกับตัวตนของตนเองจากสิ่งที่คนในสังคมให้ความหมายว่าเป็นผู้มีความแปลกแยก จนกระทั่งมีมุมมองเกี่ยวกับตัวตนของตนเองว่าเป็นผู้มีความแปลกแยกนั่นเอง (Turner, 2001) **ก่อเกิดเป็นอุดมการณ์** เป็นอุดมการณ์ของอาสาสมัครที่ต้องการให้คนในสังคมเกิดความเข้าใจ และปฏิบัติต่อผู้มีดวงตามืดเฉกเช่นคนทั่วไปในสังคม และต้องการให้คนในสังคมยอมรับในความสามารถรวมทั้งการทำประโยชน์เพื่อสังคม เป็นอุดมการณ์ที่

เป็นผลมาจากการมีมุมมองเกี่ยวกับตัวตนของตนเอง ก่อเกิดเป็นความรู้สึกภายในใจของอาสาสมัคร **สร้างโอกาสให้แกตนเอง** เมื่อมีอุดมการณ์อาสาสมัครพยายามที่จะสร้างโอกาสเพื่อให้ตนเองได้มีโอกาสได้แสดงความสามารถและทำคุณประโยชน์เพื่อสังคม โดยไม่คำนึงดูตายนอโอกาสเข้ามาหาเพียงอย่างเดียว แต่อาสาสมัครพยายามติดตามข่าวสารและแสวงหาช่องทางให้แกตนเองเช่น ติดตามข่าวสารจากสมาคมคนตาบอด สอบถามจากเพื่อนด้วยตนเอง หรือจากสังคมออนไลน์ต่าง ๆ เป็นต้น **เรียนรู้ฝึกฝนการเป็นอาสาสมัครดวงตามืด** เมื่อมีโอกาสเข้ามาทำหน้าที่อาสาสมัครดวงตามืด อาสาสมัครไม่เพียงแต่ทำหน้าที่ตามที่ได้รับมอบหมายหรือจากการฝึกอบรมจากมาสเตอร์ไคด์เท่านั้น แต่ยังมี การเรียนรู้ฝึกฝนตนเองอย่างสม่ำเสมอเพื่อให้สามารถทำหน้าที่เป็นผู้นำได้อย่างอย่างเต็มความสามารถ เกิดประโยชน์ทั้งต่อตนเองที่ได้ถ่ายทอดประสบการณ์ชีวิตของผู้มีดวงตามืดแก่ผู้เข้าชม และผู้เข้าชมเองก็จะได้รับความรู้และประสบการณ์จากการเข้าชมอย่างเต็มที่ โดยการเรียนรู้ฝึกฝนนี้อาสาสมัครเริ่มตั้งแต่การเตรียมความพร้อมก่อนเริ่มปฏิบัติงาน การลงมือปฏิบัติ การประเมินตนเองจากการปฏิบัติงาน และการปรับปรุงการทำงานที่เป็นผู้นำทาง **ถ่ายทอดประสบการณ์สู่สังคม** การได้นำทางเป็นประจำระยะเวลาหนึ่งก็ก่อให้เกิดความเชี่ยวชาญในการเป็นผู้นำทาง ซึ่งเกิดจากการสั่งสมประสบการณ์นั่นเอง การทำหน้าที่เป็นอาสาสมัครดวงตามืดนอกจากจะอาศัยประสบการณ์การเป็นผู้มีดวงตามืดแล้วยังต้องอาศัยการถ่ายทอดประสบการณ์สู่สังคมจนกระทั่งเกิดการสั่งสมประสบการณ์ในตัวอาสาสมัคร จนสามารถทำหน้าที่อาสาสมัครด้วยจิตวิญญาณของการเป็นผู้ให้ และเกิดความภาคภูมิใจในงานของตนเอง

*“ทัศนคติในเชิงลบที่เขามีอยู่แล้ว เขาจะคิดว่าคนตาบอดเข้าไปเนี่ยเป็นภาระอย่างมากให้เขา พี่เคยโทรเข้าไปว่าเนี่ย พี่คะ หนูเป็นคนตาบอดนะค่ะ สนใจสมัครตำแหน่งนี้ พี่รับอยู่ไหมคะเพราะเห็นเขียนไว้ว่ารับคนพิการ ตาบอดหรือครับ ตาบอดหรือคะ พี่ว่าน้องอย่ามาดีกว่า ซึ่งเขายังไม่ให้เราลองเข้าไปดูเลยว่าเราจะทำได้ไหม” (อาสาสมัครเพศหญิง)*

*“พี่ติดตามข่าวตลอดเพราะเราเองก็อยากทำอยู่แล้ว โทรมาถามว่าเป็นยังไง ทาง อพวช. เขาก็ส่งเรื่องไปที่สมาคมคนตาบอด พี่ก็ส่งใบสมัครไปที่สมาคมคนตาบอด เราก็จะแจ้ง และบอกต่อ ๆ กันไปค่ะสำหรับเพื่อน ๆ” (อาสาสมัครเพศหญิง)*

*“งานมันเป็นงานที่สำหรับคนตาบอดแท้ ๆ ถึงจะทำได้ พี่ทำงานที่นี้ด้วยความรู้สึกประทับใจกับงานชอบงานตรงนี้ พี่รักนิทรรศการนี้ ก็อยากจะทำให้ดีขึ้นไปเรื่อย ๆ ถ้ามีอะไรที่เราสามารถพัฒนาได้ก็ทำไปเราก็ให้เวลากับตรงนี้มากที่สุด” (อาสาสมัครเพศชาย)*

3) ผลของประสบการณ์การเป็นอาสาสมัครในมุมมองของอาสาสมัครดวงตามืดนั้นผลจากการเป็นอาสาสมัครมีทั้งผลที่เกิดขึ้นกับตนเองและผลต่อสังคม **ผลต่อตนเอง** ได้แก่ **เกิดความรู้** ทั้งความรู้ในเชิงวิชาการและความรู้ในเชิงเทคนิควิธีการ **เกิดเจตคติที่ดีต่อตนเองและต่อสังคม** จากที่เคยมองว่าการที่ตนเองมองไม่เห็นเป็นปมด้อย รู้สึกน้อยเนื้อต่ำใจในชีวิต รวมถึงการมองคนในสังคมว่าไม่เข้าใจผู้มีดวงตามืดก็มีความรู้สึกต่อตนเองและต่อคนในสังคมดีขึ้น จากการได้บอกเล่าเรื่องราวของตนเองต่อคนในสังคม และ**เกิดพฤติกรรม** (การสื่อสาร มนุษย์สัมพันธ์ การใช้ประสาทสัมผัส และพฤติกรรมอาสา) ซึ่งเป็นพฤติกรรมทั้งในเชิงการส่งเสริมบุคลิกภาพและ

พฤติกรรมในเชิงการแบ่งปันช่วยเหลือผู้อื่น **ผลต่อสังคม** ผลที่เกิดขึ้นต่อสังคมในมุมมองของอาสาสมัครดวงตามืด ได้แก่ **สร้างแรงบันดาลใจแก่คนในสังคม** เป็นแรงบันดาลใจให้แก่ผู้เข้าชมบางราย เช่น ผู้ที่มีความท้อแท้ เมื่อได้สัมผัสกับการใช้ชีวิตของผู้มีดวงตามืดทำให้เกิดกำลังใจในการใช้ชีวิตต่อไป เป็นแรงบันดาลใจในการเรียนแก่เด็กและเยาวชนหลาย ๆ คน ที่เข้าชมนิทรรศการ เป็นต้น **สร้างภาพลักษณ์เชิงบวกให้กับสังคม**จากการได้บอกเล่าเรื่องราวชีวิตของผู้มีดวงตามืด รวมทั้งการได้แสดงความสามารถด้วยการเป็นผู้นำทางในนิทรรศการ ทำให้ภาพของผู้มีดวงตามืดที่ปรากฏแก่สายตาของคนในสังคมซึ่งเป็นผู้เข้าชมมีมุมมองที่ดีขึ้น ทั้งนี้เพราะได้รับรู้ ได้สัมผัส จึงทำให้เกิดความเข้าใจผู้ที่มีดวงตามืดมากขึ้น **สร้างภาพลักษณ์ของความเท่าเทียม**จากที่ผู้เข้าชมได้สัมผัสกับชีวิตผู้ที่มีดวงตามืด และได้แลกเปลี่ยนความรู้ ความคิด ประสบการณ์แก่กัน ทำให้ผู้เข้าชมมองผู้มีดวงตามืดด้วยความเท่าเทียมมากขึ้น มีเจตคติต่อผู้ที่มีดวงตามืดมากขึ้น รวมถึงนำไปสู่การปฏิบัติที่เท่าเทียม **สร้างภาพลักษณ์ของการให้โอกาส**เป็นการให้จากโอกาสจากสังคมทั้งนิทรรศการบทเรียนแห่งความมืดที่เปิดพื้นที่ให้อาสาสมัครได้แสดงความสามารถและทำประโยชน์เพื่อสังคม และคนอื่น ๆ ในสังคมที่ได้เข้ามาสัมผัสกับประสบการณ์ชีวิตของอาสาสมัครดวงตามืด เกิดการเปิดใจและให้โอกาสแก่ผู้ที่มีดวงตามืดในสังคม เช่น การชักชวนให้อาสาสมัครเรียนรู้นดนตรีเพิ่มเติม เป็นต้น**และสร้างภาพลักษณ์ของการช่วยเหลือเกื้อกูล**เป็นการเกื้อกูลทั้งคนในสังคมที่มีต่ออาสาสมัคร เช่น การช่วยเหลือด้วยความเต็มใจเมื่อเห็นผู้มีดวงตามืดในสังคม และการเกื้อกูลที่อาสาสมัครมีต่อผู้เข้าชม เช่น ให้กำลังใจแก่ผู้คนที่มีความท้อแท้ เป็นที่ปรึกษาแก่เยาวชนในเรื่องการเรียน

“มีอยู่ครั้งหนึ่งเคยมีโอกาสดำเนินกับน้องนักศึกษาปริญญาโท เจอกันบนรถเมล์เขาเข้ามาทักเขาบอกว่าตั้งแต่เขาเข้ามาชมนิทรรศการ ทำให้ตัวเขาเปลี่ยน คือเขาเคยคิดที่จะฆ่าตัวตายมีปัญหาเกี่ยวกับตัวเขา ตั้งแต่เข้ามาชมนิทรรศการความคิดนั้นไม่เคยมีอีกเลย” (อาสาสมัครเพศชาย)

“มาเนี่ยเขาก็คิดในแง่บวกได้แล้ว จะไม่คิดลบ เพราะคนบางคนที่เขาเป็นที่หลัง เขาจะคิดลบเยอะจะทำอะไรไม่เป็น เขาเข้ามาแล้วเขาบอกว่าเขาได้รู้จักพวกเรา เขาก็ขอช่องทางการติดต่อเพื่อปรึกษาเรื่องโน้น เรื่องนี้ ขอเพลสบู๊ค” (อาสาสมัครเพศชาย)

“เมื่อเขาออกไปข้างนอกเห็นคนตาบอดเขาจะไม่ได้ต้องแบ่งชนชั้นวรรณะ ไม่มีทัศนคติในทางลบกับพวกคนตาบอดหรือกับพวกคนพิการทางด้านอื่น” (อาสาสมัครเพศหญิง)

### 3. แก่นประสบการณ์การเป็นอาสาสมัครดวงตามืด

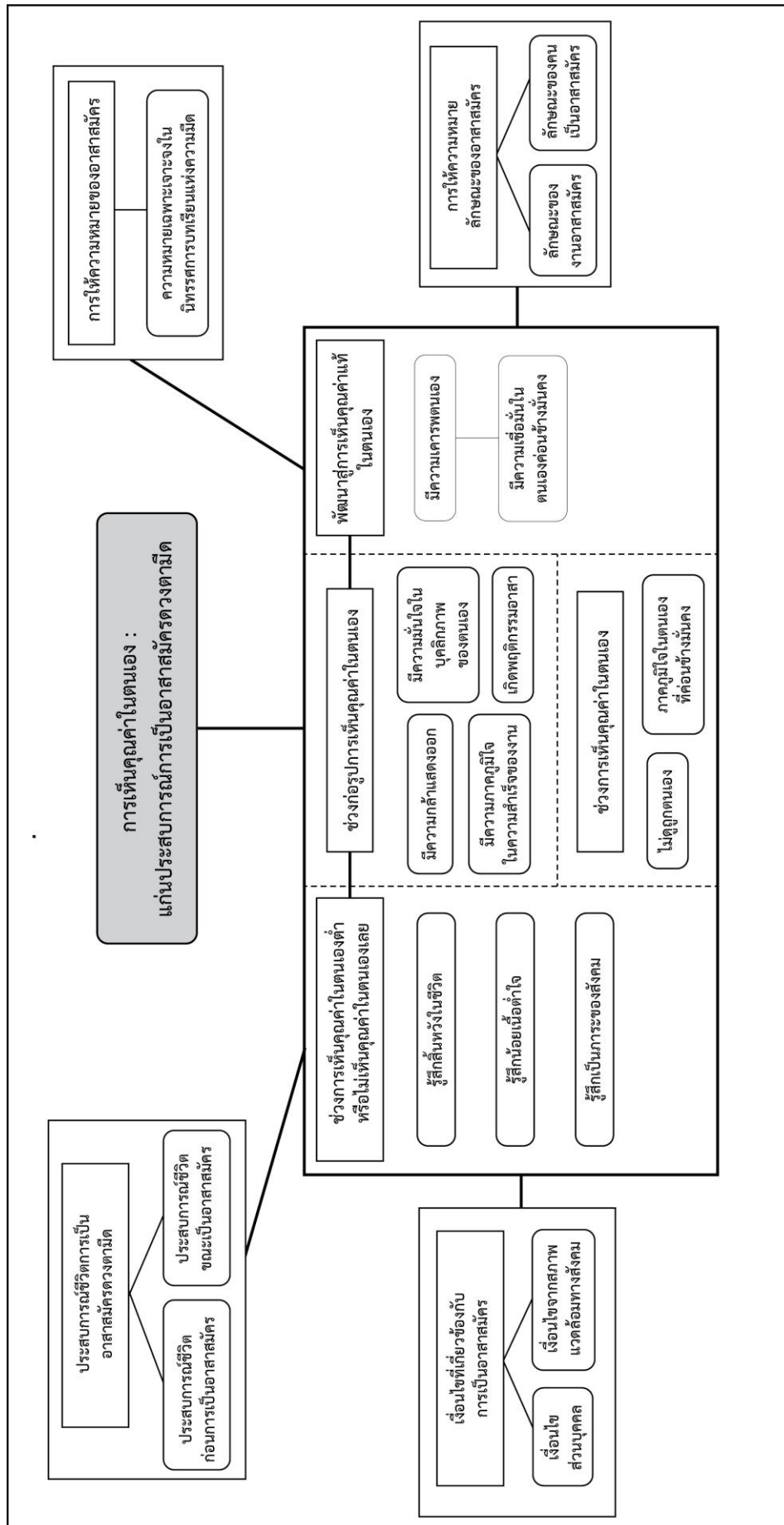
ประสบการณ์ชีวิตการเป็นอาสาสมัครดวงตามืดที่สะท้อนจากมุมมองของอาสาสมัครเอง ทั้งประสบการณ์ก่อนการเป็นอาสาสมัคร ประสบการณ์ขณะเป็นอาสาสมัคร ความหมาย ลักษณะของอาสาสมัคร เงื่อนไขที่เกี่ยวข้องกับการเป็นอาสาสมัครดวงตามืด ทำให้เกิดข้อค้นพบแก่นประสบการณ์ของการเป็นอาสาสมัครดวงตามืด คือ **การเห็นคุณค่าในตนเอง** ซึ่งจากประสบการณ์ชีวิตการเป็นอาสาสมัครทั้งประสบการณ์ก่อนเป็นอาสาสมัครก่อนที่จะปรับตัวได้อาสาสมัครได้ผ่านช่วงชีวิตของการเกิดความรู้สึกน้อยเนื้อต่ำใจ รู้สึกเป็นภาระของสังคม และรู้สึกสิ้นหวังในชีวิต แต่อาสาสมัครได้รับการเลี้ยงดูจากครอบครัวด้วยความรัก ความเอาใจใส่ และให้ประสบการณ์การใช้ชีวิตในโลกของความมืด รวมทั้ง

ปลูกฝังในเรื่องคุณธรรมจริยธรรม ทำให้มีความกล้าในการออกมาใช้ชีวิตในสังคมกับคนทั่วไป ไม่ปิดกั้นตนเอง เมื่อเข้าสู่ชีวิตการเรียนอาสาสมัครก็ได้เรียนรู้ประสบการณ์ชีวิตในสังคมภายนอกมากยิ่งขึ้น อีกทั้งยังได้เรียนรู้การใช้ชีวิตร่วมกับคนทั่วไปในสังคมของโรงเรียน เรียนรู้การช่วยเหลือแบ่งปันจากกิจกรรมของโรงเรียนและกลุ่มเพื่อนในสังคมการเรียน และเมื่อเข้าสู่การทำงานอาสาสมัครยังได้เรียนรู้การทำงานที่ใช้ความรู้ ประสบการณ์การเป็นผู้มีดวงตามืดของตนเอง เช่น การเป็นพนักงานเสิร์ฟอาหารในที่มืด ทำให้มีประสบการณ์ในการให้การช่วยเหลือคนสายตาปกติในที่มืด

เมื่อเข้าสู่ชีวิตการเป็นอาสาสมัครดวงตามืด การก่อเกิดประสบการณ์ กระบวนการของประสบการณ์ และผลของประสบการณ์การเป็นอาสาสมัครได้หล่อหลอมให้อาสาสมัครค่อย ๆ เกิดการเห็นคุณค่าในตนเอง นอกจากนี้การให้ความหมายและลักษณะของอาสาสมัคร ในมุมมองของอาสาสมัครดวงตามืดยังสะท้อนให้เห็นถึงการรับรู้ว่างานอาสาสมัครหมายถึงงานที่ต้องผู้ทำต้องมีจิตเป็นผู้ให้ และแสดงออกซึ่งการช่วยเหลือสังคมส่วนรวม ลักษณะของอาสาสมัครนั้นมีทั้งลักษณะของงานซึ่งได้แก่ เป็นงานที่มีความท้าทาย เป็นงานเป็นงานจุดประกายความเข้มแข็งแก่สังคม และเป็นงานที่ผู้ทำมีอิสระโดยไม่มีข้อผูกมัดที่เป็นทางการ ส่วนลักษณะของคนที่เป็นอาสาสมัคร คือ เป็นผู้ที่ปรารถนาให้ผู้อื่นมีความสุข เป็นผู้มีความเสียสละเป็นผู้มีความรับผิดชอบเป็นผู้ที่มีความรู้ความสามารถในงานที่ทำที่มีมนุษยสัมพันธ์ เป็นผู้ที่มีรู้จักควบคุมอารมณ์เป็นผู้ที่มีความกล้าแสดงออก และเป็นผู้ที่มีทักษะด้านการสื่อสาร จากความหมายและลักษณะของอาสาสมัครนี้ทำให้อาสาสมัครดวงตามืดรับรู้ว่าการเป็นอาสาสมัครเป็นพฤติกรรมที่สังคมปรารถนา และเป็นช่องทาง

หนึ่งที่จะได้แสดงความรู้ความสามารถให้คนในสังคมได้รับรู้ชีวิตของผู้มีดวงตามืด ส่วนเงื่อนไขที่เกี่ยวข้องกับการตัดสินใจเป็นอาสาสมัคร ทั้งเงื่อนไขส่วนบุคคลและเงื่อนไขจากสภาพแวดล้อมทางสังคม เป็นเงื่อนไขที่เป็นส่วนช่วยเสริมสร้างให้อาสาสมัครเกิดการเรียนรู้จนกระทั่งเกิดประสบการณ์การเป็นอาสาสมัครดวงตามืดและหล่อหลอมให้เกิดการเห็นคุณค่าในตนเอง

การเห็นคุณค่าในตนเองซึ่งเป็นแก่นประสบการณ์การเป็นอาสาสมัครดวงตามืดนี้ พบว่ามีกระบวนการ 3 ช่วงด้วยกัน ได้แก่ 1) ช่วงการเห็นคุณค่าในตนเองต่ำหรือไม่เห็นคุณค่าในตนเองเลย คือเป็นช่วงก่อนการเข้าสู่การเป็นอาสาสมัครดวงตามืด ซึ่งอาสาสมัครแสดงออกในลักษณะของความรู้สึกสิ้นหวังในชีวิต ความรู้สึกน้อยเนื้อต่ำใจ และความรู้สึกเป็นภาระของสังคม 2) ช่วงก่อรูปการเห็นคุณค่าในตนเองและพัฒนาสู่การเห็นคุณค่าในตนเอง ซึ่งช่วงการก่อรูปการเห็นคุณค่าในตนเองนี้เป็นช่วงแรกที่อาสาสมัครได้เข้ามาทำหน้าที่เป็นผู้นำทางในนิทรรศการ โดยแสดงออกในลักษณะของการมีความกล้าแสดงออก มีความมั่นใจในบุคลิกภาพของตนเอง มีความภาคภูมิใจในความสำเร็จของงาน และมีพฤติกรรมอาสา จากนั้นจึงพัฒนาสู่การเห็นคุณค่าในตนเองซึ่งแสดงออกในลักษณะของการไม่ดูถูกตนเอง และความรู้สึกภาคภูมิใจในตนเองที่ค่อนข้างมั่นคง และ 3) ช่วงพัฒนาสู่การเห็นคุณค่าแท้ในตนเอง เมื่ออาสาสมัครทำหน้าที่ได้ระยะเวลาหนึ่งจนเกิดการเห็นคุณค่าในตนเอง อาสาสมัครจะเกิดการพัฒนาสู่การเห็นคุณค่าแท้ในตนเอง ซึ่งแสดงออกในลักษณะของการมีความเคารพตนเอง และมีความเชื่อมั่นมั่นในตนเอง ดังภาพประกอบ 2



ภาพประกอบ 2 แก่นประสบการณ์การเป็นอาสาสมัครดวงอาทิตย์

## ส่วนที่ 2 ความหมาย ลักษณะของ อาสาสมัคร และเงื่อนไขที่เกี่ยวข้องกับการตัดสินใจ เป็นอาสาสมัคร

### 1. ความหมายของอาสาสมัคร

ในมุมมองของอาสาสมัครดวงตามืดได้ให้ความหมายของคำว่าอาสาสมัครใน 2 ส่วน คือ

1) ความหมายทั่วไป ที่เห็นว่าอาสาสมัครหมายถึง การมีจิตอาสา คือ เป็นผู้ที่มีจิตใจยินดีที่จะช่วยเหลือผู้อื่นด้วยความสมัครใจ โดยไม่หวังสิ่งตอบแทนที่เป็นตัวเงิน เทียบเคียงได้กับที่พระไพศาล วิสาโล (2550: 11) ได้กล่าวถึงการเป็นผู้มีจิตอาสาว่าเป็นจิตที่ไม่มุ่งดูดยศตำแหน่งและปรารถนาเข้าไปช่วยไม่ได้ช่วยด้วยการให้ทาน ให้เงิน แต่เป็นการสละเวลา แรงงอกเข้าไปช่วย และด้วยจิตใจที่เป็นสุขที่ได้ช่วยผู้อื่น การมีพฤติกรรมอาสา คือ การได้ทำงานเพื่อช่วยเหลือสังคมส่วนรวมโดยไม่คำนึงถึงค่าตอบแทน และมุ่งความสำเร็จของการทำเพื่อผู้อื่นเป็นสำคัญ ซึ่งเทียบเคียงได้กับ ปณิธานอาสาสมัครไทยและนโยบายการพัฒนางานอาสาสมัคร (2544) ที่ให้ความหมายของอาสาสมัครไว้ว่าหมายถึง บุคคลที่สามารถเข้ามาช่วยเหลือสังคมด้วยความสมัครใจ เสียสละเพื่อช่วยเหลือผู้อื่น พัฒนาสังคมโดยไม่หวังผลตอบแทน

“อาสาสมัครคือการทำด้วยใจ ไม่หวังสิ่งตอบแทน เราต้องทำด้วยใจจริงๆ” (อาสาสมัครเพศหญิง)

“โดยที่สิ่งที่เราคาดหวังจะเป็นความสำเร็จของงาน ไม่ว่าจะอาสาทำอะไรก็ตาม อย่างเช่น ไปช่วยเด็กอะไรอย่างนั้นะคะก็คือความสำเร็จของงานเป็นหลัก” (อาสาสมัครเพศหญิง)

2) ความหมายเฉพาะเจาะจงในนิทรรศการ  
บทเรียนแห่งความมืด นอกจากความหมายทั่วไปแล้ว

อาสาสมัครดวงตามืดยังให้ความหมายในมุมมองของการเป็นอาสาสมัครในนิทรรศการบทเรียนแห่งความมืดอีกด้วย โดยสะท้อนความหมายในสองนัย ได้แก่ **อาสาสมัครคือการมุ่งทำประโยชน์แก่สังคม** คือ เป็นการทำประโยชน์เพื่อสังคมส่วนรวมโดยไม่คาดหวังสิ่งตอบแทนและทำในยามที่ว่างเว้นจากงานประจำหรือภารกิจประจำ **อาสาสมัครคือการมุ่งทำประโยชน์แก่สังคมเป็นหลัก** คือ เป็นการอาสาเพื่อช่วยเหลือผู้อื่น ในกิจกรรมที่เราเลือกกระทำ เป็นการทำประโยชน์โดยอาจได้รับค่าตอบแทนหรือไม่ได้รับก็ได้ แต่หากได้รับ ค่าตอบแทนนั้นไม่ใช่เป้าหมายหลักของการเป็นอาสาสมัคร และ**อาสาสมัครคือการทำประโยชน์เพื่อสังคมและมีรางวัลตอบแทน** คือ อาสาสมัครนอกจากเป็นการทำประโยชน์เพื่อผู้อื่นแล้วยังมีเรื่องของรางวัลตอบแทนเข้ามาเกี่ยวข้องด้วย เนื่องด้วยข้อจำกัดหลายประการของอาสาสมัคร ทั้งทางด้านร่างกายที่ส่งผลต่อการประกอบอาชีพด้วย การที่ได้เข้ามาทำหน้าที่อาสาสมัครนอกจากจะได้อาสาให้ความรู้ ประสบการณ์แก่ผู้อื่นแล้วยังมีรางวัลซึ่งเป็นค่าตอบแทนสำหรับการเลี้ยงชีพอีกด้วย แต่ไม่ได้มองในเชิงเป็นอาชีพหลัก เพราะเป็นเพียงค่าตอบแทนเล็กๆ น้อยๆ และไม่มีสวัสดิการอื่นใดตั้งเช่นการทำงานประจำทั่วไป

### 2. ลักษณะของอาสาสมัคร

อาสาสมัครดวงตามืดเห็นว่า ลักษณะของอาสาสมัคร แบ่งได้ 2 ลักษณะ คือ

1) ลักษณะของงานอาสาสมัคร ในมุมมองของอาสาสมัครดวงตามืดเห็นว่ามี 3 ลักษณะประกอบด้วย ลักษณะแรกเป็นงานที่มีความท้าทาย เป็นความท้าทายความรู้ความสามารถ และความกล้าในการแสดงความสามารถนั้นออกมาลักษณะที่สองเป็นงานจุดประกายความเข้มแข็งแก่สังคม นอกจากผู้เข้าชมจะได้รับความรู้ ประสบการณ์จากการเข้าชม

แล้วยังเกิดกำลังใจในการใช้ชีวิต และได้แง่คิดในการใช้ชีวิตจากเรื่องราวของอาสาศัมครอีกด้วย เทียบเคียงได้กับที่ศูนย์ส่งเสริมและพัฒนาพลังแผ่นดินเชิงคุณธรรม (2551) ที่เห็นว่างานอาสาศัมครเป็นงานที่มีความหมาย มีคุณค่าและความสุข และเป็นเครื่องมือสำคัญในการส่งเสริมสันติสุขให้เกิดขึ้นในสังคมและลักษณะที่สาม เป็นงานที่ผู้ทำมีอิสระโดยไม่มีข้อผูกมัดที่เป็นทางการผู้ที่เป็นอาสาศัมครสามารถเข้ามาได้ทุกเมื่อในยามที่ตนเองสะดวกโดยไม่มีข้อผูกมัดที่เป็นลายลักษณ์อักษร ซึ่งเทียบเคียงได้กับการศึกษาของ จีรพร แฝ่วกิ่ง และโสภา อ่อนโสภา (2546) ได้ศึกษาวิถีชีวิตคนพิการทางสายตา และพบว่าผู้พิการทางสายตาเป็นผู้ที่มีความต้องการชีวิตที่อิสระและสามารถพึ่งตนเองได้ ดังนั้นอาสาศัมครดวงตามืดจึงเห็นว่างานอาสาศัมครเป็นงานที่ผู้ทำมีอิสระและไม่มีข้อผูกมัดที่เป็นทางการ

2) ลักษณะของคนที่เป็นอาสาศัมคร ในมุมมองของอาสาศัมครดวงตามืดเห็นว่า มี 8 ลักษณะประกอบด้วย (1) เป็นผู้ที่มีความปรารถนาให้ผู้อื่นมีความสุข มีจิตใจที่มีเมตตาจิตต่อผู้อื่น เทียบเคียงกับที่ศูนย์ส่งเสริมและพัฒนาพลังแผ่นดินเชิงคุณธรรม (2551) กล่าวว่าอาสาศัมครเป็นการปลูกฝังให้มนุษย์เป็นผู้มีคุณธรรมและเกิดจิตใจเป็นกุศล เป็นผู้ที่มีความเมตตา กรุณา (2) เป็นผู้ที่มีความเสียสละ เสียสละทั้งกำลังกาย กำลังใจ และกำลังความรู้ความสามารถในการช่วยเหลือผู้อื่น เทียบเคียงได้กับการศึกษาของ วณภัทร์ แก้วแสง (2553: 10) กล่าวถึงความสำคัญของคนที่อาสาสมัครว่าเป็นผู้ให้ความช่วยเหลือด้วยกำลังร่างกาย แรงสมอง ซึ่งเป็นการเสียสละสิ่งที่ตนเองมีแม้กระทั่งเวลาเพื่อเผื่อแผ่ให้ส่วนรวม (3) เป็นผู้ที่มีความรับผิดชอบ ซึ่งเป็นการรับผิดชอบต่องานอาสาศัมครที่ตนเองทำ เทียบเคียงได้กับที่ ญัฐนิชชากร ศรีสมบูรณ์ (2550) ได้กล่าวถึงจิตอาสาในลักษณะ

ของการรับผิดชอบต่อสังคมว่าเป็นความสำนึกของบุคคลต่อสังคมส่วนรวม โดยการเอาใจใส่และการช่วยเหลือ (4) เป็นผู้ที่มีความรู้ความสามารถในงานที่ทำ อันทำให้ผู้เข้าชมได้รับประโยชน์จากนิทรรศการอย่างเต็มที่ เทียบเคียงได้กับทฤษฎีต้นไม้จริยธรรมที่กล่าวถึงพฤติกรรมคนดีคนเก่ง ในส่วนของรากที่กล่าวถึงพฤติกรรมของความเฉลียวฉลาดและมีประสบการณ์ทางสังคมสูง (ดวงเดือน พันธุ์นาวัน, 2538: 2-3) ซึ่งการที่อาสาศัมครดวงตามืดสามารถถ่ายทอดความรู้ ประสบการณ์ในนิทรรศการได้แสดงให้เห็นถึงการเป็นผู้มีประสบการณ์ทางสังคมเกี่ยวกับการใช้ชีวิตในโลกของผู้มีดวงตามืดสูง (5) ผู้ที่มีมนุษยสัมพันธ์ ทั้งกับผู้เข้าชม กับเพื่อนอาสาศัมคร และบุคคลอื่น ๆ ในนิทรรศการ (6) เป็นผู้ที่มีรู้จักควบคุมอารมณ์ ซึ่งผู้ที่เป็นอาสาศัมครจะต้องสามารถควบคุมอารมณ์ให้อยู่กับงานเมื่อพบเจอกับสถานการณ์ต่าง ๆ ที่มากระทบ (7) เป็นผู้ที่มีความกล้าแสดงออก ซึ่งผู้ที่เป็นอาสาศัมครดวงตามืดเขาจะมีปมของการถูกประทับตราความเป็นผู้ด้อยโอกาสทางสังคม ดังนั้นผู้ที่เป็นอาสาศัมครจะต้องเป็นผู้ที่มีความกล้าแสดงออกถึงจะสามารถถ่ายทอดความรู้ ประสบการณ์ได้อย่างเต็มความสามารถและ (8) เป็นผู้ที่มีทักษะด้านการสื่อสาร สามารถสื่อสาร ประสานงานกับเพื่อนอาสาศัมคร และสื่อสารกับผู้เข้าชมให้ได้รับความรู้และประสบการณ์มากที่สุด

จากลักษณะของอาสาศัมครประการที่ห้าถึงประการสุดท้ายเป็นข้อค้นพบซึ่งสะท้อนลักษณะมาจากลักษณะของผู้ที่เป็นอาสาศัมครในนิทรรศการ บทเรียนแห่งความมืด ที่เชื่อมโยงกับลักษณะของงานที่มีความเฉพาะเจาะจง ไม่ว่าจะเป็นผู้ที่มีมนุษยสัมพันธ์ เป็นผู้ที่มีรู้จักควบคุมอารมณ์ เป็นผู้ที่มีความกล้าแสดงออก และเป็นผู้ที่มีทักษะด้านการสื่อสาร



ซึ่งขณะที่ผู้วิจัยทำการศึกษายังไม่พบว่าผู้ศึกษาและกล่าวถึงลักษณะของอาสาสมัครในประเด็นเหล่านี้

### 3. เจื่อนใจที่เกี่ยวข้องกับการตัดสินใจเป็นอาสาสมัคร

จากการศึกษาพบเจื่อนใจที่เกี่ยวข้องกับการตัดสินใจเป็นอาสาสมัครดวงตามืด 2 ประการ ได้แก่

**เจื่อนใจส่วนบุคคล** ประกอบด้วย 1) ภูมิหลังของอาสาสมัคร ซึ่งเป็นภูมิหลังของอาสาสมัครที่มีความเกี่ยวข้องเชื่อมโยงกับการตัดสินใจเป็นอาสาสมัคร เช่น มีภูมิลาเนาต่างจังหวัด ที่เป็นสังคมของการช่วยเหลือเกื้อกูล ที่พักอาศัยที่เอื้อต่อการเดินทางของผู้มีดวงตามืด สภาพที่ยังโสด อันเกี่ยวข้องกับหน้าที่ความรับผิดชอบและสถานะทางเศรษฐกิจ เป็นต้น 2) การเรียนรู้ในช่วงชีวิตก่อนการเข้ามาเป็นอาสาสมัครดวงตามืดได้เกิดการเรียนรู้การแบ่งปัน การช่วยเหลือเกื้อกูลจากการช่วยเหลืองานครอบครัว ญาติพี่น้องและงานของชุมชน เรียนรู้จากการช่วยเหลือผู้มีดวงตามืดด้วยกัน ช่วยเหลืองานคุณครูและกิจกรรมของโรงเรียน เป็นต้น ส่งผลให้อาสาสมัครได้มีประสบการณ์และเรียนรู้การช่วยเหลือแบ่งปัน และเรียนรู้ว่าการการช่วยเหลือเกื้อกูลว่าเป็นสิ่งที่ดี ที่สังคมพึงปรารถนา เทียบเคียงได้กับการศึกษาของสายฤดี วรกิจ โภคาทร และคนอื่นๆ (2554: 19-24) ได้สรุปผลการศึกษาคุณลักษณะและกระบวนการปลูกฝังคุณธรรมจริยธรรมในประเทศไทย คุณธรรมที่เป็นปัจจัยสนับสนุนประกอบด้วย ความเมตตากรุณาเอื้อเฟื้อเผื่อแผ่ ความกตัญญูกตเวที ความเสียสละ คุณธรรมกลุ่มนี้เป็นการสร้างอาสาสมัครให้เกิดขึ้นด้วยพื้นฐานของการมีจิตอาสา ซึ่งจะทำให้สังคมไทยเป็นสังคมคุณธรรมอย่างแท้จริง และยังเทียบเคียงได้กับที่ชาญณรงค์ พรุ่งโรจน์ (2553) ได้กล่าวถึงการเรียนรู้ของผู้มีดวงตามืดว่า ผู้มีดวงตามืดสามารถเรียนรู้

ประสบการณ์ชีวิตได้โดยผ่านการฟัง การสัมผัส และประสาทสัมผัสส่วนอื่น ๆ ที่ไม่ใช่ดวงตา ดังนั้นอาสาสมัครดวงตามืดจึงสามารถที่จะเรียนรู้การช่วยเหลือเกื้อกูล การแบ่งปันได้ดังเช่นคนทั่วไป 3) ความพร้อมในการเป็นผู้ให้ เป็นความพร้อมทั้งทางด้านความรู้ ประสบการณ์ รวมไปถึงฐานะทางเศรษฐกิจและครอบครัว 4) มีใจรักในการเป็นผู้ให้ อาสาสมัครดวงตามืดมีพื้นฐานของการมีจิตใจเป็นผู้ให้ในตนเองอยู่แล้วแม้ว่าสภาพร่างกายจะไม่ได้สมบูรณ์เต็มร้อย เทียบเคียงกับที่ประวิช จรด้า (2552) ได้กล่าวถึงจิตอาสา ไว้ว่าหมายถึงจิตที่พร้อมจะสละเวลา แรงกาย และสติปัญญา เพื่อสาธารณประโยชน์ ซึ่งการที่อาสาสมัครเป็นผู้มีรักในการเป็นผู้ให้จึงสามารถเทียบเคียงได้กับการเป็นผู้มีจิตอาสา และ 5) ความต้องการได้รับการยอมรับจากสังคม เนื่องจากการถูกมองและถูกประทับตราความด้อยโอกาสและขาดความสามารถ ดังนั้นเจื่อนใจหนึ่งที่อาสาสมัครเข้ามาทำหน้าที่เป็นผู้นำทางคือต้องการได้รับการยอมรับจากสังคม ซึ่งสามารถเทียบเคียงได้กับทฤษฎีปฏิสังสรรค์สัญลักษณ์ตามแนวคิดของชาร์ลส์ ฮอร์ตัน คูลีย์ (Cooley) ที่กล่าวถึงแนวคิดเกี่ยวกับตัวเอง (Self) โดยการมองเห็นตนเองในฐานะเป็นกระจกเงา (Looking-Glass Self) เป็นกระบวนการที่บุคคลจินตนาการเกี่ยวกับตนเองจากที่ปรากฏต่อสายตาผู้อื่น จินตนาการเกี่ยวกับการตัดสินใจของผู้อื่นว่าจะต้องตัดสินใจเกี่ยวกับเราที่ปรากฏต่อสายตาเขาอย่างไร และการพัฒนาความรู้สึกเกี่ยวกับตนเอง (Turner, 2001) ซึ่งอาสาสมัครดวงตามืดมองเห็นตนเองจากมุมมองของสังคมทำให้เกิดความรู้สึกว่าตนเองด้อยคุณค่าและพัฒนาเป็นความรู้สึกอยากให้สังคมยอมรับทั้งในความสามารถ และยอมรับการเป็นส่วนหนึ่งของสังคม การเป็นอาสาสมัครนอกจากจะได้ทำ

ประโยชน์แก่สังคมแล้วยังได้สร้างความรู้ ความเข้าใจ และแสดงศักยภาพให้สังคมยอมรับได้อีกด้วย

### เงื่อนไขจากสภาพแวดล้อมทางสังคม

พิจารณาได้ 6 เงื่อนไข ประกอบด้วย

1) สภาพแวดล้อมจากครอบครัว โดยครอบครัวทำหน้าที่ในการถ่ายทอดและปลูกฝังการช่วยเหลือเกื้อกูลแก่ผู้มีความรับผิดชอบนั้นมีการบอกกล่าวโดยตรงและการปฏิบัติให้เห็นเป็นแบบอย่าง เช่น การมอบหมายงานในบ้านให้ช่วยเหลือ การที่สมาชิกในบ้านให้การช่วยเหลือผู้อื่นให้เห็น และการชักชวนให้ผู้มีความรับผิดชอบมีส่วนร่วมในการช่วยเหลือ งานชุมชน งานของญาติพี่น้องเมื่อมีโอกาส เป็นต้น

2) สภาพแวดล้อมจากโรงเรียน การที่โรงเรียนการมีกิจกรรมที่ส่งเสริมการช่วยเหลือเกื้อกูล เช่น เป็นอาสาสมัครการระดมทุนสำหรับช่วยเหลือเด็กตาบอด ช่วยครูทำสื่อการสอนสำหรับรุ่นน้อง การตั้งชมรมดนตรีเพื่อสอนผู้พิการทางสายตาร้องเพลง และกิจกรรมส่งเสริมคุณธรรมจริยธรรมต่าง ๆ ที่โรงเรียนจัดขึ้น อันเป็นสภาพแวดล้อมที่มีการช่วยเหลือเกื้อกูล แบ่งปัน พร้อมทั้งกิจกรรมส่งเสริมการมีคุณธรรมจริยธรรม เป็นสิ่งที่หล่อหลอมให้ผู้มีความรับผิดชอบเป็นผู้มีจิตอาสาและเป็นเงื่อนไขหนึ่งที่ตัดสินใจเป็นอาสาสมัครดวงตามืด

3) สภาพแวดล้อมจากกลุ่มเพื่อน การอยู่ท่ามกลางกลุ่มเพื่อนที่มีพฤติกรรมอาสา และมีกิจกรรมกลุ่มเพื่อทำกิจกรรมที่เป็นการช่วยเหลือเกื้อกูลผู้อื่นนั้นทำให้ผู้มีความรับผิดชอบถูกหล่อหลอมให้มีจิตอาสา และพฤติกรรมอาสาเมื่อมีโอกาสในการทำประโยชน์เพื่อผู้อื่นจึงมีความยินดีและเต็มใจที่จะกระทำ เช่น ทำกิจกรรมออกค่ายสร้างโรงเรียนในต่างจังหวัด การรวมกลุ่มกับเพื่อนเพื่อจัดกิจกรรมความบันเทิงแก่เด็กด้อยโอกาส เป็นต้น

จากเงื่อนไขจากสภาพแวดล้อมทางสังคมดังที่กล่าวมาแล้วสามารถเทียบเคียงได้กับแนวคิดการถ่ายทอดทางสังคมโดยผ่านตัวแทนของการถ่ายทอดทางสังคมตามมุมมองของทฤษฎีโครงสร้างหน้าที่ ที่กล่าวถึงกระบวนการในการถ่ายทอดความรู้ ความคิด เจตคติ อุดมการณ์ ของสมาชิกสังคมจากรุ่นหนึ่งไปสู่อีกรุ่นหนึ่ง ซึ่งเป็นไปทั้งทางตรงและทางอ้อมโดยผ่านตัวแทนของสังคม (Agent) เช่น ครอบครัว สถานศึกษา กลุ่มเพื่อน สถานที่ทำงาน เป็นต้น เพื่อที่บุคคลจะสามารถทำหน้าที่ทั้งในส่วนตัวและต่อสังคมได้ เป็นกระบวนการเรียนรู้ตามกฎเกณฑ์ของกลุ่มหรือที่สังคมหนึ่ง ๆ กำหนดไว้ ทำให้บุคคลมีแบบแผนของความประพฤติ และสามารถดำรงอยู่ในกลุ่มและสังคมได้อย่างเป็นระเบียบ ฉะนั้นการถ่ายทอดทางสังคมจึงเป็นวิธีการถ่ายทอดวัฒนธรรมที่ทำให้บุคคลสามารถปรับตัวเข้ากับวิถีชีวิตของกลุ่มที่ตนเป็นสมาชิก เป็นการรับรู้เอาคุณค่าของกลุ่มซึ่งทำให้มนุษย์มีความรู้สึกเป็นตัวตนหรือตัวของตัวเอง (Self) คือการรู้สึกที่ตัวตนเป็นมนุษย์ต่างจากคนอื่น สามารถควบคุมความรู้สึกนึกคิด ประพฤติปฏิบัติตนตามระเบียบหรือความเหมาะสมในกลุ่มอื่น ๆ สังคมจะทำหน้าที่หล่อหลอมบุคลิกภาพของบุคคลให้เป็นไปตามที่สังคมต้องการ โดยผ่านสถาบันพื้นฐาน (สุพัตรา สุภาพ, 2541)

4) การได้รับแรงสนับสนุนจากสังคม ได้แก่ แรงสนับสนุนจากครอบครัว คือครอบครัวของอาสาสมัครบางคนให้การสนับสนุนการเป็นอาสาสมัครในนิตการเนื่องด้วยเห็นว่าเป็นงานที่มีคุณค่า เป็นงานเฉพาะเจาะจงสำหรับผู้มีความรับผิดชอบและผู้มีความรับผิดชอบได้แสดงความสามารถของตนเองด้วยการให้ความรู้แก่คนในสังคม และแรงสนับสนุนจากเพื่อน เป็นการสนับสนุนจากเพื่อนที่ได้ทำหน้าที่เป็นอาสาสมัครเช่นกัน เพื่อเห็นว่าเป็นงานที่มีคุณค่า

สำหรับผู้มีดวงตามืดจึงมีการนำมาบอกกล่าว แนะนำ เพื่อนผู้มีดวงตามืดของตนเอง

5) ลักษณะของงานสอดคล้องกับ ลักษณะของผู้มีดวงตามืด เป็นงานที่มีลักษณะเฉพาะ สำหรับอาสาสมัครดวงตามืดเท่านั้น ประกอบกับตรงกับความต้องการที่จะแสดงความสามารถของตนเอง เพื่อให้สังคมยอมรับ อาสาสมัครจึงเข้ามาทำหน้าที่ เป็นผู้ให้ความรู้และประสบการณ์ในนิทรรศการด้วยความเต็มใจ

6) การได้รับค่าตอบแทน เนื่องด้วยความบกพร่องของร่างกาย และต้องทำมาหาเลี้ยงชีพด้วยตนเอง แต่เป็นผู้มีจิตอาสา เมื่อนิทรรศการ บทเรียนแห่งความมืดเปิดโอกาสให้ทำหน้าที่อาสาสมัครและมีค่าตอบแทนเล็กน้อย ๆ พอให้สามารถเลี้ยงชีพตนเองได้ จึงเป็นอีกเงื่อนไขประการหนึ่งที่เกี่ยวข้องกับการเป็นอาสาสมัครดวงตามืด เงื่อนไขของการได้รับค่าตอบแทนนี้เป็นข้อค้นพบจากการศึกษาครั้งนี้ ซึ่งในขณะที่ผู้วิจัยทำการศึกษายังไม่ปรากฏการศึกษาเกี่ยวกับอาสาสมัครที่กล่าวถึงการได้รับค่าตอบแทนแต่อย่างใด

จากเงื่อนไขที่เกี่ยวข้องกับการเป็นอาสาสมัครดวงตามืดทั้งเงื่อนไขส่วนบุคคลและเงื่อนไขจากสภาพแวดล้อมทางสังคม สามารถเทียบเคียงได้กับทฤษฎีทางจิตวิทยาตามแนวคิดการเรียนรู้ทางสังคมของ แบนดูรา (Bandura, 1977: 9-10) ที่อธิบายเกี่ยวกับการเรียนรู้ทางสังคมที่ทำให้บุคคลแสดงพฤติกรรมออกมานั้น ว่าพฤติกรรมของบุคคลไม่ได้เกิดขึ้นและเปลี่ยนแปลงอันเนื่องมาจากสภาพแวดล้อมอย่างเดียว แต่ยังมีความสัมพันธ์กับปัจจัยส่วนบุคคลร่วมด้วย โดยสาเหตุของการเกิดพฤติกรรมเป็นผลของความสัมพันธ์ของปัจจัยส่วนบุคคล สภาพแวดล้อม และพฤติกรรมที่แสดงออกซึ่งความสัมพันธ์ของทั้ง 3 ส่วนนี้มีอิทธิพลต่อบุคคล

แตกต่างกัน ทั้งนี้ขึ้นอยู่กับลักษณะเฉพาะของแต่ละบุคคล

### ส่วนที่ 3 แนวทางการพัฒนาการทำหน้าที่อาสาสมัครอย่างมีประสิทธิภาพ

จากการศึกษาโดยทำการสัมภาษณ์เชิงลึกกับอาสาสมัครดวงตามืดและทำการสนทนากลุ่มกับอาสาสมัครที่มีสายตาทอดตา ทำให้ได้แนวทางในการพัฒนาการทำหน้าที่อาสาสมัครอย่างมีประสิทธิภาพ ใน 2 แนวทาง คือ **ประการแรกแนวทางในการพัฒนานิทรรศการ** ได้แก่ 1) จำลองพื้นที่นิทรรศการให้คล้ายกับสถานการณ์จริงในสังคมให้มากที่สุด 2) การสร้างความแปลกใหม่แก่นิทรรศการ เช่น มีกิจกรรมเล่นเกม มีกิจกรรมตอบคำถาม เป็นต้น **ประการที่สองแนวทางในการพัฒนาอาสาสมัครดวงตามืด** ได้แก่ 1) ส่งเสริมการเป็นผู้นำทางมืออาชีพแก่อาสาสมัครดวงตามืด เช่น เทคนิคการพูด เทคนิคการนำชม เป็นต้น และ 2) ส่งเสริมทักษะด้านภาษาอังกฤษแก่อาสาสมัครดวงตามืด 3) ให้การอบรมและทำความเข้าใจเกี่ยวกับกฎ ระเบียบในนิทรรศการแก่อาสาสมัคร 4) เสริมสร้างความมั่นใจในการทำหน้าที่เป็นผู้นำทางแก่อาสาสมัคร 5) ส่งเสริมความสามารถของอาสาสมัครโดยผันเข้ากับสถานการณ์ในนิทรรศการ เช่น กิจกรรมเล่นดนตรี กิจกรรมกีฬา เป็นต้น

### ข้อเสนอแนะจากการวิจัย

จากการศึกษาครั้งนี้ทำให้ได้ข้อเสนอแนะ ดังนี้ **ข้อเสนอแนะเพื่อการปฏิบัติ**

1. สำหรับอาสาสมัครดวงตามืด จากการสะท้อนความหมายและลักษณะของอาสาสมัครในบริบทของอาสาสมัครดวงตามืด สามารถนำมาเป็นแนวทางในการส่งเสริมอาสาสมัครดวงตามืดให้เกิด

ความรู้ความเข้าใจและเห็นความสำคัญในงานอาสาสมัคร โดยสามารถส่งเสริมและกระตุ้นให้อาสาสมัครดวงตามีเกิดความรู้สึกที่อาสาสมัครเป็นงานที่มีความท้าทาย และสร้างคุณค่าแก่สังคม เช่น จัดกิจกรรมการเล่นดนตรีในที่มืด ส่งเสริมให้อาสาสมัครดวงตามีคุณลักษณะของผู้ที่จะเป็นอาสาสมัครได้อย่างมีประสิทธิภาพ เช่น ส่งเสริมการพัฒนาบุคลิกภาพ ส่งเสริมการมีมนุษยสัมพันธ์ที่ดี มีความรับผิดชอบ ควรส่งเสริมทั้งที่เป็นเงื่อนไขส่วนบุคคลและเงื่อนไขจากสภาพแวดล้อมทางสังคมที่เป็น การเอื้อต่อการทำประโยชน์เพื่อสังคมส่วนรวม เช่น สนับสนุนให้ผู้มีดวงตามืดได้ช่วยเหลือสังคมเป็นประจำ ส่งเสริมให้อยู่ใสภาพแวดล้อมที่มีการช่วยเหลือเกื้อกูล ควรมีนำแนวทางของกระบวนการเป็นอาสาสมัครดวงตามืดนี้ไปเป็นแนวทางในการพัฒนาอาสาสมัครดวงตามืด ทั้งในขั้นตอนของการเรียนรู้ฝึกฝนการเป็นอาสาสมัครที่มีกระบวนการอย่างเป็นขั้นตอน และการถ่ายทอดประสบการณ์สู่ผู้เข้าชมอย่างมืออาชีพ และควรมีการส่งเสริมให้ผู้ที่เป็นอาสาสมัครดวงตามืดที่ทำหน้าที่เป็นอาสาสมัครในปัจจุบัน และผู้ที่กำลังจะก้าวเข้ามาเป็นอาสาสมัครดวงตามืดในอนาคตได้มีโอกาสทำหน้าที่เป็นอาสาสมัครในระยะเวลาหนึ่งจนกระทั่งเกิดการเรียนรู้มีประสบการณ์เห็นความสำคัญของงานอาสาสมัคร

2. สำหรับองค์กรและหน่วยงานที่เกี่ยวข้อง หน่วยงานที่จัดนิทรรศการบทเรียนแห่งความมืดควรมีการร่วมมือกับหน่วยงานภาครัฐที่เกี่ยวข้องในการผลักดันกิจกรรมการช่วยเหลือสังคมที่มาจากผู้มีดวงตามืด เพื่อเป็นการส่งเสริมให้ผู้มีดวงตามืดได้มีโอกาสทำประโยชน์เพื่อสังคมส่วนรวมในบริบทที่กว้างขึ้น มีพฤติกรรมอาสา และเป็นแบบอย่างให้แก่ผู้ด้อยโอกาสทางสังคมด้านอื่น ๆ

3. สำหรับครอบครัวอาสาสมัครดวงตามืด ควรมีการส่งเสริมให้ครอบครัวของอาสาสมัครดวงตามืดเป็นแบบอย่างที่ดีแก่อาสาสมัครเกี่ยวกับการช่วยเหลือสังคม เช่น การอบรมเลี้ยงดูที่ส่งเสริมให้เห็นถึงความสำคัญของการช่วยเหลือสังคมซึ่งเป็นคุณลักษณะที่สังคมพึงปรารถนา

4. สำหรับเพื่อนร่วมงาน ควรส่งเสริมให้เพื่อนร่วมงานที่เป็นอาสาสมัครดวงตามืดด้วยกัน และเจ้าหน้าที่ในองค์กรที่เกี่ยวข้องปฏิบัติเป็นแบบอย่างที่ดีในการช่วยเหลือสังคมแก่อาสาสมัครดวงตามืด รวมทั้งการสนับสนุนให้ผู้มีดวงตามืดที่จะเข้ามาเป็นอาสาสมัครในอนาคตเห็นความสำคัญ เกิดแรงจูงใจในการทำงานอาสาสมัคร

### ข้อเสนอแนะเพื่อการวิจัยครั้งต่อไป

1. ควรทำการศึกษาในประเด็นการเป็นอาสาสมัครในกลุ่มผู้ด้อยโอกาสทางสังคมกลุ่มอื่น ๆ ที่มีการทำประโยชน์เพื่อสังคมส่วนรวม โดยนำข้อค้นพบที่เป็นเงื่อนไขทั้งส่วนบุคคลและเงื่อนไขจากสังคมสภาพแวดล้อมมาพิจารณาาร่วมด้วย

2. ควรมีการศึกษาเกี่ยวกับการเห็นคุณค่าแท้ในตนเองในบริบทของกลุ่มตัวอย่างอื่น ๆ เช่น ในกลุ่มอาสาสมัครที่เป็นกลุ่มผู้ด้อยโอกาสด้านอื่น ๆ

3. ควรใช้ระเบียบวิธีวิจัยที่หลากหลายมากยิ่งขึ้นทั้งการวิจัยในเชิงปริมาณ การวิจัยเชิงคุณภาพ หรือการวิจัยแบบผสมวิธี เพื่อให้เกิดผลในเชิงการปฏิบัติมากยิ่งขึ้น

### เอกสารอ้างอิง

คณะกรรมการรำลึกมิสเยเนวีฟ คอลฟิลด์. (2552). 7 ทศวรรษการศึกษาคนตาบอดในประเทศไทย. ขอนแก่น: มูลนิธิธรรมิกชนเพื่อคนตาบอดในประเทศไทย ในพระบรมราชูปถัมภ์.

- จิรพรแผ้วกิ่งและโสภาก่อนโอภาส. (2546). รายงานวิจัยกรณีศึกษากลุ่มนอกกำลังแรงงาน: วิถีชีวิตคนพิการทางสายตาในเขตกรุงเทพมหานคร. กรุงเทพฯ: สำนักงานกองทุนสนับสนุนการวิจัย.
- ชาย โพธิสิตา. (2554). ศาสตร์และศิลป์แห่งการวิจัยเชิงคุณภาพ. กรุงเทพฯ: อมรินทร์พริ้นติ้งแอนด์พับลิชชิ่ง.
- ชาญณรงค์ พรุ่งโรจน์. (2553). 5 คนรวมเป็น 1 อัจฉริยะ ค่ายศิลปะเพื่อมวลมนุษย: Art for All เต็มรักด้วยรอยยิ้ม. กรุงเทพฯ: มูลนิธิศิลปะเพื่อมวลมนุษย.
- ณัฐนิชากร ศรีสมบูรณ์. (2550). การพัฒนาโมเดลเชิงสาเหตุของจิตอาสาของนักเรียนมัธยมศึกษาตอนปลายในโรงเรียนสังกัดสำนักงานคณะกรรมการการศึกษาขั้นพื้นฐาน. วิทยานิพนธ์ครุศาสตรมหาบัณฑิต (วิจัยและจิตวิทยาการศึกษา). กรุงเทพฯ: บัณฑิตวิทยาลัย จุฬาลงกรณ์มหาวิทยาลัย.
- ดวงเดือน พันธมนาวิน. (2538). ทฤษฎีต้นไม้จริยธรรม. กรุงเทพฯ: โครงการส่งเสริมเอกสารวิชาการ สถาบันบัณฑิตพัฒนบริหารศาสตร์.
- ธนารัฐ มีสว. (2553). การศึกษาการเห็นคุณค่าแท้ในตนเองของนักศึกษามหาวิทยาลัยเทคโนโลยีราชมงคล: กรณีศึกษาวิทยาลัยการแพทย์แผนไทย มหาวิทยาลัยเทคโนโลยีราชมงคลธัญบุรี. วารสารวิจัยพฤติกรรมศาสตร์เพื่อการพัฒนา, 2(1), 65-77.
- ปฎิญาอาสาสมัครไทยและนโยบายการพัฒนางานอาสาสมัคร. (2544). ปฏิญาอาสาสมัครไทย. ม.ป.ท.
- ประวิช จรด้า. (2552). แนวคิดเกี่ยวกับจิตอาสาและอาสาสมัคร. สืบค้นจาก [http://www.atssc.doae.go.th/report%20eficiency\\_project/eficiency52/index%2010.pdf](http://www.atssc.doae.go.th/report%20eficiency_project/eficiency52/index%2010.pdf).
- พระไพศาส วิสาล. (2550). เต็มเต็มชีวิตด้วยจิตอาสา. กรุงเทพฯ: เครือข่ายพุทธิกา.
- วนภัทร์ แสงแก้ว. (2553). การพัฒนาแกนนำจิตอาสาป้องกันเอดส์เพื่อนำไปสู่ความยั่งยืน. วิทยานิพนธ์สังคมสงเคราะห์ศาสตรมหาบัณฑิต (สังคมสงเคราะห์). กรุงเทพฯ: บัณฑิตวิทยาลัย มหาวิทยาลัยธรรมศาสตร์.
- ศูนย์ส่งเสริมและพัฒนาพลังแผ่นดินเชิงคุณธรรม. (2551). การทำงานเชิงอาสาสมัคร. กรุงเทพฯ: พริกหวานกราฟฟิค.
- สรรเสริญ วงศ์ช่อ. (2554). การวางแผนพัฒนาประเทศ. กรุงเทพฯ: ศูนย์การพิมพ์เพชรรุ่ง.
- สายฤดี วรกิจโกศาทร และคณะ. (2554). ครอบครัวยุคใหม่: คู่มือการปลูกฝังคุณธรรมจริยธรรมในครอบครัว. กรุงเทพฯ: ศูนย์ส่งเสริมและพัฒนาพลังแผ่นดินเชิงคุณธรรม.
- สุพัตรา สุภาพ. (2541). สังคมวิทยา. กรุงเทพฯ: ไทยวัฒนาพานิช.
- สุภางค์ จันทวานิช. (2552). ทฤษฎีสังคมวิทยา. กรุงเทพฯ: สำนักพิมพ์แห่งจุฬาลงกรณ์มหาวิทยาลัย.
- สำนักงานคณะกรรมการพัฒนาการเศรษฐกิจและสังคมแห่งชาติ. (2554). แผนพัฒนาเศรษฐกิจและสังคมแห่งชาติฉบับที่สิบเอ็ด 2555-2559. กรุงเทพฯ: สำนักงานคณะกรรมการพัฒนาการเศรษฐกิจและสังคมแห่งชาติ.

โอปอล์ ประภาวดี. (2550). *ดาวบางดวง*. นนทบุรี: แผนงานสร้างเสริมสุขภาพคนพิการในสังคมไทย ศูนย์สิรินธรเพื่อการฟื้นฟูสมรรถภาพทางการแพทย์แห่งชาติ.

Bandura, A. (1977). *Social Learning Theory*. New Jersey. Prentice-Hall.

Turner, H. (2001). *Handbook of Sociological Theory*. New York: Plenum Publishers.

Moustakas, C. (1994). *Phenomenological research methods*. Thousand Oaks, CA: Sage.

Cloninger, C. (2009). *Theories of Personality Understanding Person*. 5<sup>th</sup> ed. New Jersey. Pearson Education, Inc.