

วจนกรรมปฏิเสธของพระภิกษุ

REFUSAL SPEECH ACTS OF MONKS

พระมหาธวัชชัย มาตาเบา
ดร.ศิริพร ปัญญาเมธีกุล

บทคัดย่อ

งานวิจัยนี้มีวัตถุประสงค์เพื่อศึกษาและเปรียบเทียบความเหมือนและความแตกต่างของกลวิธีการปฏิเสธในการสนทนาระหว่างพระภิกษุกับพระภิกษุ และพระภิกษุกับฆราวาส ตามตัวแปรทางสังคม ได้แก่ พรรษา อายุ และความสนิทสนม ผลจากการวิเคราะห์ข้อมูลพบว่ากลวิธีการปฏิเสธที่พระภิกษุปฏิเสธพระภิกษุ และกลวิธีการปฏิเสธที่พระภิกษุปฏิเสธฆราวาส มีทั้งความเหมือนและแตกต่างกัน กล่าวคือ พบว่ามี 3 กลวิธี ที่ทั้ง 2 กลุ่มเลือกใช้เหมือนกัน ได้แก่ 1) กลวิธีการให้เหตุผลอ้างถึงกิจธุระ บุคคลที่สาม และสถานที่ 2) กลวิธีการปฏิเสธแบบตรงไปตรงมา และ 3) กลวิธีการแนะนำ แสดงให้เห็นว่าการปฏิเสธของพระภิกษุไม่ว่าจะเป็นการปฏิเสธพระภิกษุด้วยกันหรือปฏิเสธฆราวาส พระภิกษุมักเลือกใช้ 3 กลวิธีนี้เป็นส่วนใหญ่ อย่างไรก็ตาม ทั้ง 3 กลวิธี มีปริมาณการใช้ใน 2 กลุ่ม ที่แตกต่างกัน เนื่องมาจากตัวแปรทางสังคม คือ พรรษากับความสนิทสนมของพระภิกษุ และอายุกับความสนิทสนมของฆราวาส จากผลการวิเคราะห์ข้อมูลสะท้อนให้เห็นว่าการปฏิเสธของพระภิกษุนอกจากจะต้องคำนึงถึงศีลและข้อปฏิบัติแล้ว พรรษา อายุ และความสนิทสนม รวมถึงสถานภาพทางสังคมเป็นตัวแปรที่สำคัญในการเลือกใช้กลวิธีการปฏิเสธของพระภิกษุ

คำสำคัญ วจนกรรมปฏิเสธ พระภิกษุ ตัวแปรทางสังคม

Abstract

The objectives of this research were to study the similarities and the differences of refusal strategies used in two conversational situations: a monk to monk conversation, and a monk to layperson conversation. The study took into account the social variables, namely Phansa (first ordination into monkhood), age, and intimacy. The findings revealed that there were some similarities and differences of the refusal strategies used between monks, and between monks and lay people. Three refusal strategies were used by both groups: 1) giving excuses such as being busy, having to see someone or having to be somewhere, 2) refusing directly,

and 3) giving advice. These three strategies were used both with monks and laymen. However, the three strategies were used differently in terms of frequency between two groups. The factors underlying such differences were social variables: Phansa and intimacy with monks, age and the intimacy with lay people. The findings revealed that when monks have to refuse, they always think about the rules for monks and the rules for practice. Furthermore, Phansa, age, the intimacy of monks, and social status of monks were important factors in selecting refusal strategies.

Keywords : refusal speech acts, monks, social variables

บทนำ

ภาษาเป็นเครื่องมือในการสื่อสารที่ทำให้บุคคลหนึ่งเข้าใจความต้องการของอีกบุคคลหนึ่งได้ กล่าวคือ การสื่อสารสามารถแสดงถึงเจตจำนงของตนเองต่อผู้อื่น เพื่อให้เกิดการตอบสนองในสิ่งที่ตนเองปรารถนา โดยคู่สนทนาอาจตอบสนองด้วยคำพูด ท่าทาง หรือการปฏิบัติ แต่ในขณะเดียวกันการสนทนาทุกครั้งอาจไม่ได้รับการตอบสนองตามเจตนาของผู้พูดเสมอไป กล่าวคือ คู่สนทนาอาจเลือกใช้การปฏิเสธในสิ่งที่ตนเองไม่ประสงค์หรือแสดงความไม่เห็นด้วย และเหตุผลที่น่าสนใจเกี่ยวกับการปฏิเสธ คือ เมื่อบุคคลต้องการปฏิเสธคู่สนทนาในสถานการณ์ต่างๆ การเลือกใช้ภาษาจะแตกต่างกันออกไปตามแต่สถานภาพทางสังคมหรือความสัมพันธ์ระหว่างบุคคล ดังที่ ธิดารัตน์ น้อมมนัส (2546: 2-3) กล่าวว่า การที่จะเลือกพูดปฏิเสธแบบใดนั้น มักมีตัวแปรอื่นมาเกี่ยวข้อง เช่น สถานภาพทางสังคมที่แตกต่างกันระหว่างผู้พูดกับผู้ฟัง ซึ่งมีอิทธิพลต่อการใช้ภาษาและปฏิกริยาโต้ตอบทางสังคมของผู้พูดและผู้ฟัง เพราะเมื่อปฏิเสธบุคคลทั่วไปที่ไม่มีความสนิทสนมกัน ผู้ปฏิเสธจะเลือกใช้ถ้อยคำปฏิเสธที่มีความสุภาพมากกว่าเมื่อเปรียบเทียบกับการใช้ถ้อยคำปฏิเสธบุคคลที่มีความสนิทสนมกันทางสังคม อย่างไรก็ตาม การปฏิเสธไม่ว่าในสถานการณ์ใดก็อาจทำให้ผู้พูดรู้สึกอึดอัด เนื่องจากสังคมไทยเป็นสังคมที่สุภาพอ่อนน้อมถ่อมตน ให้ความสำคัญกับความอาวุโสและความเกรงใจ ในขณะเดียวกันในการสนทนา ผู้สนทนาไม่สามารถแสดงการปฏิเสธอย่างชัดเจนเสมอไปทุกครั้งเนื่องจากบางครั้งมีตัวแปรอื่นที่เป็นตัวแปรที่สำคัญในการสนทนา เช่น ความอาวุโส ความเกรงใจ ความสุภาพ เป็นต้น จึงทำให้ผู้สนทนาไม่สามารถปฏิเสธได้โดยตรง

ในภาษาไทยมีหลายคำที่แสดงการปฏิเสธ เช่น คำว่า “ไม่” “เปล่า” “มิ” “ป” เป็นต้น ซึ่งผู้วิจัยขอยกตัวอย่างการปฏิเสธในบทสนทนาของพระภิกษุ

ตัวอย่าง (1) การใช้คำว่า “ไม่” ในการสนทนายระหว่างพระภิกษุกับสามเณรภายในพระอุโบสถวัดบพิตรพิมุขวรวิหาร ภายหลังจากที่ทำวัตรเช้าเสร็จเรียบร้อยแล้ว

(1) พระภิกษุ : สามเณรไปโรงเรียนหรือเปล่าววันนี้

สามเณร : ไม่ไปครับ

ตัวอย่าง (2) การใช้คำว่า “มิ” ในการสนทนาระหว่างเจ้าคุณอาจารย์รูปหนึ่งกับสามเณร เรื่องการกลับไปเยี่ยมโยมที่บ้านเกิด

- (3) เจ้าคุณอาจารย์¹ : “ออกพรรษานี้ เณรจะกลับไปเยี่ยมโยมแม่ที่สิงห์บุรีไหม”
 สามเณร : “ยังมีทราบเลยครับ ผมยังมีได้ถามหลวงพี่ท่านเลยว่าจะพาผมกลับหรือเปล่าครับ”

จากตัวอย่าง (1) ถึง (2) มีการปรากฏรูปภาษาแสดงการปฏิเสธอย่างชัดเจน ได้แก่ คำว่า “ไม่” “มิ” โดยที่ผู้ฟังไม่จำเป็นต้องตีความจากบริบทของรูปภาษา ก็สามารถเข้าใจในเจตนาของผู้พูดที่ต้องการปฏิเสธเรื่องที่ถูกถามในขณะเดียวกันในการสนทนา ผู้สนทนาไม่สามารถแสดงการปฏิเสธอย่างชัดเจนเสมอไปทุกครั้ง เนื่องจากบางครั้งมีตัวแปรอื่นที่เป็นตัวแปรที่สำคัญในการสนทนา เช่น ความอาวุโส ความเกรงใจ ความสุภาพ เป็นต้น จึงทำให้ผู้สนทนาไม่สามารถปฏิเสธได้โดยตรง เช่น ตัวอย่าง (3)

ตัวอย่าง (3) เป็นอีกสถานการณ์หนึ่งที่เกิดขึ้นเป็นประจำกับพระภิกษุ คือ การออกบิณฑบาตตอนเช้าในวันพระ ซึ่งจำนวนพระภิกษุมักจะมีน้อยกว่าฆราวาสจึงทำให้บาตรเต็มเร็วกว่าปกติ จนเป็นเหตุให้พระภิกษุต้องปฏิเสธฆราวาสที่รอใส่บาตร

- (3) ฆราวาส : นิมนต์หลวงพี่รับบาตรทางนี้หน่อยเจ้าคะ

พระภิกษุ : เจริญพรโยม ใส่รูปหลังนะ บาตรอาดมาเต็มแล้ว

จากตัวอย่าง (3) พบว่าพระภิกษุไม่เลือกตอบปฏิเสธฆราวาสที่ใส่บาตรโดยตรง ด้วยคำว่า “ไม่รับ” หรือ “ไม่ต้องการ” เนื่องจากว่าหากปฏิเสธไปเช่นนั้นแล้วถือว่าเป็นการไม่สุภาพและไม่เหมาะสมต่อความเป็นพระภิกษุ กล่าวคือ อาจจะทำให้ฆราวาสเสียหน้าหรือทำให้ขาดความศรัทธาได้

ประเด็นที่น่าสนใจในการปฏิเสธของพระภิกษุ คือ ทำไมพระภิกษุเลือกที่จะไม่บอกเจตนาของตนเองไปตรงๆ แต่กลับเลือกใช้วัจนกรรมอ่อนในการตอบปฏิเสธ ผู้วิจัยจึงตั้งข้อสังเกตว่าอาจเกี่ยวข้องกับเรื่องความสุภาพและเชื่อมโยงกับข้อวัตรปฏิบัติของพระภิกษุ ดังเช่นตัวอย่าง (3) ตามศีลข้อที่ 175 ความว่า “เราจักรับบิณฑบาตพอสมควรขอบปากบาตร” กล่าวคือ ด้วยวินัยของพระภิกษุ การออกบิณฑบาตในตอนเช้า เมื่อมีฆราวาสใส่บาตรเป็นจำนวนมาก พระภิกษุไม่สามารถรับภัตตาหารเกินจำนวนที่บาตรบรรจุได้ หรือกล่าวอีกนัยหนึ่ง คือ ไม่สามารถรับเกินกว่าที่ตนเองจะปิดฝาบาตรได้พระภิกษุจึงจำเป็นต้องปฏิเสธโดยการเลือกใช้วัจนกรรมอ่อนเพื่อแสดงความสุภาพ นอกจากนี้ สถานภาพทางสังคมที่แตกต่างกันระหว่างผู้พูดและผู้ฟังมีอิทธิพลต่อปฏิกริยาโต้ตอบทางสังคมของผู้

¹ เจ้าคุณอาจารย์ หมายถึง คำเรียกพระภิกษุที่เป็นอาจารย์ และมีสมณศักดิ์ (ยศ) เป็นเจ้าคุณตั้งแต่ชั้นสามัญ ชั้นราช ชั้นเทพ ชั้นธรรม และชั้นพรหม ตามลำดับ

พูดและผู้ฟัง รวมทั้งการใช้ภาษาด้วย ดังนั้น ผู้วิจัยจึงสนใจศึกษาการใช้วจนกรรรมปฏิเสธระหว่างพระภิกษุกับพระภิกษุ และพระภิกษุกับฆราวาส โดยผู้วิจัยจะวิเคราะห์ว่าตัวแปรทางสังคม เช่น พรรษาของพระภิกษุ อายุของฆราวาส และความสนิทสนม มีผลต่อการใช้วจนกรรรมปฏิเสธของพระภิกษุหรือไม่ อย่างไร เนื่องจากผู้วิจัยตั้งข้อสังเกตว่านอกจากพรรษาของพระภิกษุแล้ว ความสนิทสนมระหว่างพระภิกษุกับฆราวาสก็เป็นตัวแปรทางสังคมอีกตัวแปรหนึ่งที่ทำให้เกิดความแตกต่างกันในการตอบปฏิเสธ สอดคล้องกับงานวิจัยของธีรดา กิตติศิริประเสริฐ (2554: 51) ที่กล่าวว่าระยะห่างทางสังคมเป็นตัวแปรสำคัญที่กำหนดการเลือกใช้กลวิธีการตอบปฏิเสธ เพราะความสนิทสนมทำให้ผู้พูดกล้าตอบปฏิเสธแบบตรงไปตรงมากับคู่สนทนาที่สนิทสนม ส่วนคู่สนทนาที่ไม่มีความสนิทสนมกัน ผู้พูดจะตอบปฏิเสธด้วยกลวิธีอื่นๆ มากกว่าจะตอบแบบตรงไปตรงมา เพื่อหลีกเลี่ยงการคุกคามหน้าและเป็นการคำนึงถึงความสัมพันธ์ในอนาคตกับคู่สนทนา ในงานวิจัยนี้ ผู้วิจัยมุ่งศึกษาวิธีการปฏิเสธในการสนทนาระหว่างพระภิกษุกับพระภิกษุ และพระภิกษุกับฆราวาส เปรียบเทียบความเหมือนและความแตกต่างของกลวิธีการปฏิเสธในการสนทนาระหว่างพระภิกษุกับพระภิกษุ ตามตัวแปรทางสังคม 2 ตัวแปร คือ พรรษาและความสนิทสนม และเปรียบเทียบความเหมือนและความแตกต่างของกลวิธีการปฏิเสธในการสนทนาระหว่างพระภิกษุกับฆราวาส ตามตัวแปรทางสังคม 2 ตัวแปร คือ อายุและความสนิทสนม เหตุผลที่ทำให้ไม่การศึกษาการเปรียบเทียบระหว่างการปฏิเสธในการสนทนาระหว่างพระภิกษุกับพระภิกษุ จึงเป็นพรรษา ไม่ใช่ อายุ เนื่องจากในการบวชพระภิกษุจะให้ความเคารพและพิจารณาพรรษาของพระภิกษุเป็นหลัก มิได้พิจารณา อายุ เหมือนกับการสนทนากับฆราวาส ดังนั้น ถึงแม้ว่าพระภิกษุจะอายุมากกว่า แต่มีพรรษาน้อยกว่าพระภิกษุที่มีอายุน้อยกว่า แต่พรรษามากกว่า พระภิกษุก็จะให้เคารพกับพระภิกษุที่พรรษามากกว่าเป็นสำคัญ ส่วนเหตุผลที่ทำให้ไม่การศึกษาการเปรียบเทียบระหว่างการปฏิเสธในการสนทนาระหว่างพระภิกษุกับฆราวาส จึงเป็นอายุ ไม่ใช่ พรรษา เนื่องจากอายุเป็นสิ่งสำคัญในการสนทนาของกับฆราวาส ตัวแปรทางสังคมที่ใช้ในงานวิจัยนี้ จึงมี 3 ตัวแปร คือ พรรษา อายุ และความสนิทสนม

วจนกรรรม

วจนกรรรม (Speech acts) เป็นทฤษฎีหนึ่งที่นักภาษาศาสตร์เลือกมาใช้ในการวิเคราะห์ภาษา เพื่อให้ทราบว่าการพูดใช้วิธีการใดในการสื่อเจตนาของตนให้บรรลุวัตถุประสงค์ตามต้องการ ทฤษฎีวจนกรรรมมีอิทธิพลเป็นอย่างมากในการวิเคราะห์ภาษาที่ใช้ในชีวิตจริง นักภาษาศาสตร์คนแรกที่ทำให้ความสนใจศึกษาการใช้ภาษาเพื่อเป็นเครื่องมือในการบรรลุเจตนาของผู้พูด คือ จอห์น ออสติน (John L. Austin. 1975) นักปรัชญาในกลุ่มปรัชญาภาษารวมชาติ ออสตินเริ่มศึกษาวจนกรรรมในช่วงกลางคริสต์ศตวรรษที่ 20 ออสตินศึกษาวจนกรรรมในส่วนที่เป็นพิธีการทางศาสนาและแบบแผนประเพณีต่างๆ โดยที่ไม่ได้ศึกษาภาษาในส่วนอื่นๆ และออสตินได้เสียชีวิตลงก่อน หลังจากออสตินได้เสียชีวิตลง บุคคลที่ทำให้ความสนใจศึกษาทฤษฎีวจนกรรรมมีหลายคนด้วยกัน แต่บุคคลที่ถือว่าเป็นผู้ให้ความสนใจและศึกษาอย่างจริงจัง คือ จอห์น อาร์ เซิร์ล (John R. Searle) ซึ่งเซิร์ล (Searle. 1979:

12-20) อภิปรายคุณลักษณะของวัจนกรรมอ้อมในบทความ Indirect Speech Acts (1979) และนำเสนอแนวคิดต่อจากออสติน โดยเรียกว่า “วัจนกรรมอ้อม (Indirect speech acts)” เซิร์ลเน้นภาษาที่ใช้เป็นประจำในการสนทนาในชีวิตประจำวันมากกว่าเน้นที่พิธีกรรม ซึ่งแตกต่างจากออสติน เซิร์ลศึกษาแนวคิดเรื่องคำกริยาที่แสดงการกระทำต่อจากออสติน โดยเซิร์ล (Searle. 1979: 12-20) โดยเซิร์ลแบ่งประเภทของวัจนกรรมออกเป็น 5 ประเภท ได้แก่

1. ประเภทบอกกล่าว (Assertives หรือ Representatives) หมายถึง วัจนกรรมที่ผู้พูดเชื่อความจริงเกี่ยวกับสิ่งต่างๆ และความเป็นไปที่มีอยู่รอบตัว จึงมีความต้องการที่จะบอกเล่า เพราะเห็นว่าผู้ฟังยังไม่ทราบ และเป็นประโยชน์แก่ผู้ฟัง ได้แก่ การพูด การกล่าว การยืนยัน การยืนยัน การสรุป และการรายงาน เป็นต้น

2. ประเภทชี้แนะ (Directives) หมายถึง วัจนกรรมที่แสดงว่าผู้พูดพยายามที่จะให้ผู้ฟังกระทำบางสิ่งบางอย่างเพื่อเป็นการให้ผู้ฟังปฏิบัติตามหรือเกิดความเชื่อมั่นเห็นด้วยและทำให้เกิดการคล้อยตามในสิ่งที่ผู้พูดกล่าวออกไป วัจนกรรมกลุ่มนี้ ได้แก่ การออกคำสั่ง การขอร้อง การสอบถาม การอ้อนวอน การอนุญาต การเสนอแนะ การแนะนำ และการให้คำปรึกษา เป็นต้น

3. ประเภทผูกมัด (Commissives) หมายถึง วัจนกรรมที่สื่อถึงการผูกมัดเพื่อให้เกิดการกระทำในอนาคต โดยที่ผู้พูดต้องเป็นผู้กระทำตามวัจนกรรมนั้นๆ ได้แก่ การสัญญา การสาบาน การทำพนัน การเสนอตัว การรับรอง การแสดงความตั้งใจ และการข่มขู่ เป็นต้น

4. ประเภทความรู้สึก (Expressives) หมายถึง วัจนกรรมที่บ่งบอกอารมณ์ ความรู้สึก และทัศนคติของผู้พูดที่มีต่อบุคคลอื่น หรือต่อสิ่งอื่นที่อยู่โดยรอบ เช่น การทักทาย การต้อนรับ การขอโทษ การขอบคุณ การแสดงความยินดี การแสดงความเสียใจ การชม และการอำลา เป็นต้น

5. ประเภทแถลงการณ์ (Declarations) หมายถึง วัจนกรรมที่มีความเป็นทางการสูง เมื่อกกล่าวในบริบทที่ถูกต้องและเป็นที่ยอมรับ ซึ่งสามารถทำให้เกิดการเปลี่ยนแปลงได้ทันที เช่น การแต่งตั้ง การเสนอชื่อ การกล่าวเปิดงาน การประกาศสงคราม การไล่ออกจากงาน และการตัดสินจำคุก เป็นต้น

นอกจากนี้ ยังมีงานวิจัยของต่างประเทศที่ศึกษาวัจนกรรมปฏิเสธ เช่น งานวิจัยของบีบี; ทาคาฮาชิ; และ ยู ลิส-เวลท์ซ (Beebe; Takahashi; & Uliss-Weltz. 1990) ศึกษาการถ่ายโอนทางวัจนปฏิบัติศาสตร์ในการปฏิเสธด้วยภาษาอังกฤษในฐานะภาษาที่สองโดยเก็บข้อมูลจากชาวญี่ปุ่น งานวิจัยของเลียวและเบร์สนาฮาน (Liao; & Bresnahan. 1996) ศึกษาเปรียบเทียบกลวิธีการปฏิเสธระหว่างผู้พูดภาษาอังกฤษชาวอเมริกันและภาษาจีนแมนดารินโดยเก็บข้อมูลจากชาวไต้หวัน และงานวิจัยของวิดจาจา (Widjaja. 1997) เรื่องการปฏิเสธนัยของหญิงชาวไต้หวันและหญิงชาวอเมริกัน ทาคาฮาชิ; และยูลิส-เวลท์ซ และ เลียวและเบร์สนาฮาน พบว่าทั้งชาวญี่ปุ่นและชาวไต้หวันมีการใช้คำขอโทษที่คล้ายคลึงกัน เมื่อต้องปฏิเสธบุคคลที่มีสถานะสูงกว่า กล่าวคือ ใช้เหตุผลประกอบในการปฏิเสธเสมือนกับบุคคลที่มีสถานะสูงกว่า ส่วนคนที่สถานะต่ำกว่าพบการให้เหตุผล

ประกอบในปริมาณที่น้อย ในขณะที่ชาวญี่ปุ่นจะขอโทษหรือแสดงความเสียใจน้อยมาก หากต้องปฏิเสธคนที่มิสถานะทางสังคมต่ำกว่าตนเอง โดยที่การปฏิเสธของชาวไต้หวันกลับพบว่ามีการใช้คำขอโทษกับสมาชิกในครอบครัวน้อยมาก เมื่อจำเป็นจะต้องปฏิเสธคู่สนทนาที่เป็นคนในครอบครัว ชาวไต้หวันจะไม่นิยมแสดงความคิดเห็นเชิงบวกก่อนจะปฏิเสธ เพราะเกรงว่าจะถูกบังคับให้ทำในสิ่งที่ตนเองปฏิเสธ แต่ในขณะที่เดียวกันเมื่อเปรียบเทียบกับชาวอเมริกันกลับพบว่าสถานะทางสังคมไม่มีผลต่อการปฏิเสธและการขอโทษเลย ส่วนในงานวิจัยของ ทาคาฮาชิ; และยูลิส-เวลท์ซ และ วิดจายา พบว่าทั้งชาวญี่ปุ่นและชาวไต้หวันเมื่อต้องการปฏิเสธมักจะทำให้เหตุผลประกอบการปฏิเสธเกี่ยวกับครอบครัวเหมือนกัน

ดังนั้น จากงานวิจัยของต่างประเทศทั้ง 3 เรื่อง แสดงให้เห็นความแตกต่างระหว่างวัฒนธรรมการใช้ภาษาในการปฏิเสธของชาวเอเชียกับชาวอเมริกัน สะท้อนให้เห็นว่าการปฏิเสธในแต่ละสังคม ปัจจัยหลักในการปฏิเสธคือ วัฒนธรรมและประเพณีของแต่ละสังคมนั้นๆ เพราะผู้ใช้ภาษาในแต่ละสังคมย่อมสอดคล้องกับพฤติกรรมการใช้ภาษาในภาษาแม่ของตนเองเข้าไปด้วย เมื่อจำเป็นต้องใช้ภาษาอังกฤษหรือภาษาอื่นๆ เช่นเดียวกับสังคมสงฆ์ที่มีตัวแปรในการปฏิเสธหรือการใช้ภาษาหลายอย่างดังที่กล่าวแล้ว

วิธีดำเนินการวิจัย

ผู้วิจัยเก็บข้อมูลกลุ่มตัวอย่างการใช้วัจนกรรมปฏิเสธจากพระภิกษุโดยใช้แบบสอบถามชนิดเติมเต็มบทสนทนา (Discourse Completion Test: DCT) จากพระภิกษุ 2 วัด คือ 1) พระภิกษุจากวัดยานนาวา จำนวน 45 รูป 2) พระภิกษุจากมหาวิทยาลัยมหาจุฬาลงกรณราชวิทยาลัย จำนวน 45 รูป รวมทั้งสิ้น 90 รูป โดยแบ่งผู้ตอบแบบสอบถามออกเป็น 3 กลุ่มย่อยๆ ละ 30 รูป ตามสถานภาพของพระภิกษุ ได้แก่ 1) พระนวกะ คือ ผู้ที่เริ่มบวชพระจนถึง 5 พรรษา 2) พระมัชฌิมะ คือ ผู้มีพรรษา 6-9 พรรษา และ 3) พระเถระ คือ ผู้มีพรรษาดั้งแต่ 10 พรรษาขึ้นไป รวบรวมข้อมูลจากแบบสอบถาม 90 ฉบับ จำนวน 2,160 ข้อความ ส่วนการวิเคราะห์ทฤษฎีการปฏิเสธ ผู้วิจัยใช้แนวคิดเรื่องวัจนกรรมอ้อมของเซิร์ล (Searle, 1979) เป็นกรอบในการวิเคราะห์ ซึ่งใน 1 ข้อความ อาจมีกลวิธีในการปฏิเสธมากกว่า 1 กลวิธีก็ได้

แบบสอบถามที่ผู้วิจัยใช้เก็บข้อมูลภาษาจำแนกประเภทได้ 3 ประเภท คือ 1) การสั่ง 2) การขอร้อง และ 3) การเสนอให้ โดยในแบบสอบถามมีข้อความทั้งหมด 10 ข้อ (ดูภาคผนวก) ตั้งแต่ข้อ 1-6 เป็นข้อความเกี่ยวกับการปฏิเสธของพระภิกษุกับพระภิกษุ ซึ่งในแต่ละข้อจะมีคำถามให้ตอบ 2 คำตอบ คือ คำตอบปฏิเสธพระภิกษุที่สนิทสนมและคำตอบปฏิเสธพระภิกษุที่ไม่สนิทสนม รวมเป็น 12 คำตอบ ส่วนคำถามตั้งแต่ข้อ 7-8 เป็นข้อความคำถามเกี่ยวกับการปฏิเสธฆราวาสที่ไม่สนิทสนม และตั้งแต่ข้อ 9-10 เป็นข้อความคำถามเกี่ยวกับการปฏิเสธฆราวาสที่สนิทสนม ที่มีช่วงอายุ 3 ระดับ คือ ฆราวาสที่มีอายุมากกว่า อายุเท่ากัน และอายุน้อยกว่าพระภิกษุ รวมเป็น 12 คำตอบ รวมคำตอบในการปฏิเสธพระภิกษุและฆราวาสทั้งสิ้นเป็นจำนวน 2,160 คำตอบ

ผลการวิเคราะห์กลวิธีการปฏิเสธในการสนทนาของพระภิกษุ

ผลการวิเคราะห์กลวิธีการปฏิเสธระหว่างพระภิกษุกับพระภิกษุ และพระภิกษุกับฆราวาสพบกลวิธีการตอบปฏิเสธทั้งหมด 18 กลวิธี ดังรายละเอียดปรากฏในตาราง 1

ตาราง 1 ผลการวิเคราะห์เชิงปริมาณในการเลือกใช้กลวิธีการปฏิเสธของพระภิกษุที่ปฏิเสธพระภิกษุด้วยกัน และพระภิกษุสนทนาปฏิเสธฆราวาส

กลวิธี	การปฏิเสธพระภิกษุ		การปฏิเสธฆราวาส	
	จำนวน	ร้อยละ	จำนวน	ร้อยละ
1. การให้เหตุผล				
1.1 การให้เหตุผลอ้างอิงถึงกิจธุระบุคคลที่สามและสถานที่	407	¹ 24.80	311	³ 18.41
1.2 การให้เหตุผลอ้างอิงถึงปริมาณ	20	1.22	402	¹ 23.80
1.3 การให้เหตุผลอ้างอิงถึงความสามารถของบุคคล	90	⁵ 5.48	18	1.07
1.4 การให้เหตุผลอ้างอิงถึงวัตถุสิ่งของ	19	1.16	44	2.61
1.5 การให้เหตุผลอ้างอิงถึงสุขภาพ	26	1.58	14	0.83
2. การปฏิเสธแบบตรงไปตรงมา	306	² 18.65	298	⁴ 17.64
3. การแนะนำ	187	³ 11.40	323	² 19.12
4. การแสดงความลังเล	82	5	70	⁵ 4.14
5. การพัดผ่อน	58	3.53	64	3.79
6. การบอกเงื่อนไข	115	⁴ 7.01	5	0.30
7. การขอโทษ	88	5.36	32	1.89
8. การถามกลับ	66	4.02	18	1.07
9. การสัญญา	38	2.32	19	1.12
10. การเตือน	46	2.80	2	0.12
11. การแสดงความยินดี	1	0.06	40	2.37
12. การตำหนิ	31	1.89	2	0.12

กลวิธี	การปฏิเสของพระภิกษุ		การปฏิเสของฆราวาส	
	จำนวน	ร้อยละ	จำนวน	ร้อยละ
13. การแสดงความปรารถนาที่จะทำตาม	10	0.61	16	0.95
14. การขออนุญาต	18	1.10	1	0.06
15. การยื่นข้อเสนอ	14	0.85	4	0.24
16. การขอร้อง	13	0.79	0	0.00
17. การประชดประชัน	6	0.37	2	0.12
18. การขอความเห็นใจ	0	0	4	0.24
รวม	1,641	100	1,689	100

หมายเหตุ ตัวเลข ¹() ²() ³() ⁴() ⁵() หมายถึง อันดับของกลวิธีการปฏิเสของพระภิกษุ

จากตาราง 1 พบกลวิธีการปฏิเสที่พระภิกษุเลือกใช้มากที่สุด 5 อันดับแรก โดยแบ่งเป็นการปฏิเสระหว่างพระภิกษุกับพระภิกษุ ซึ่งกลวิธีที่พระภิกษุเลือกใช้เป็นอันดับที่ 1 คือ กลวิธีการให้เหตุผลอ้างถึงกิจธุระบุคคลที่สาม และสถานที่ (ดูตัวอย่าง (4)) คิดเป็นร้อยละ 24.80 รองลงมา คือ การปฏิเสแบบตรงไปตรงมา (ดูตัวอย่าง (5)) คิดเป็นร้อยละ 18.65 กลวิธีการแนะนำ (ดูตัวอย่าง (6)) คิดเป็นร้อยละ 11.40 กลวิธีการบอกรังเกอใจ (ดูตัวอย่าง (7)) คิดเป็นร้อยละ 7.01 และกลวิธีการให้เหตุผลอ้างถึงความสามารถของบุคคล (ดูตัวอย่าง (8)) คิดเป็นร้อยละ 5.48

ตัวอย่าง (4) กลวิธีการให้เหตุผลอ้างถึงกิจธุระ บุคคลที่สาม และสถานที่

สถานการณ์ : เมื่อผู้ช่วยเจ้าอาวาสสั่งให้ไปช่วยจัดสถานที่เทศน์มหาชาติภายในวัด

(4) พระเถระ (ผู้ช่วยเจ้าอาวาส) : “มหา ไปช่วยกันจัดสถานที่เทศน์มหาชาติที่ศาลาด้วยนะ”

พระเถระ : “อาจารย์ครับ ผมต้องช่วยงานหลวงพ่อบ้าน ท่านขอร้องมานะครับ คงไม่ได้ช่วยงานที่นี่”

กลวิธีการให้เหตุผลอ้างถึงกิจธุระ บุคคลที่สาม และสถานที่ คือ กลวิธีการอธิบายเหตุผลในการปฏิเสโดยการอ้างถึงกิจธุระที่ตนเองต้องทำหรืออ้างถึงบุคคลที่สามที่เป็นเหตุให้ต้องปฏิเสหรืออ้างถึงสถานที่ที่ต้องไปดำเนินการ ซึ่งจากผลการวิเคราะห์ข้อมูลมีปรากฏค่านามว่า “ธุระ” “งาน” “กิจ” “ติด...” ในประโยคที่ให้เหตุผลด้วย

ตัวอย่าง (5) กลวิธีการปฏิเสแบบตรงไปตรงมา

สถานการณ์ : เมื่อเพื่อนพระภิกษุมายืมของที่กุฏิ แต่ของที่เคยยืมไปในครั้งก่อนยังไม่ส่งคืน

(5) พระมัชฌิมะ : “หลวงพี่มีค้อนใหม่ครับ ผมจะยืมไปซ่อมประตูหน่อย”

พระมัชฌิมะ : “ไม่มีหรอกท่าน เคยยืมไปแล้วยังไม่คืนเลย”

จากตัวอย่าง (5) คำตอบของพระมัชฌิมะที่กล่าวว่า “ไม่มีหรือท่าน เคยยืมไปแล้วยังไม่คืนเลย” เมื่อพิจารณาพบคำว่า “ไม่มี...” ซึ่งเป็นการปฏิเสธของพระมัชฌิมะมีต่อพระมัชฌิมะที่สนิทสนมกัน เมื่อพระมัชฌิมะได้ยินคำตอบจึงสามารถเข้าใจได้ทันทีว่าไม่มีค้อนให้ยืม

ตัวอย่าง (6) กลวิธีการแนะนำ

สถานการณ์ : เมื่อถึงวันพระขึ้น 15 ค่ำ มีพระภิกษุขอให้ช่วยปลงผมให้

(6) พระนวกะ : “หลวงพี่ ช่วยปลงผมให้หน่อยครับ”

พระมัชฌิมะ : “ผมปลงไม่เก่งเท่าไรนะท่าน ให้รูปอื่นดีกว่า”

จากตัวอย่าง (6) คำตอบของพระมัชฌิมะที่กล่าวว่า “ผมปลงไม่เก่งเท่าไรนะท่าน ให้รูปอื่นดีกว่า” แสดงให้เห็นว่าผู้ปฏิเสธพยายามแนะนำทางเลือกอื่นให้กับผู้ฟัง ซึ่งการแนะนำนี้อาจตรงกันข้ามกับความต้องการของผู้ฟัง คือ พระมัชฌิมะแนะนำโดยให้ขอพระภิกษุรูปอื่นปลงผมให้

ตัวอย่าง (7) กลวิธีการบอกเงื่อนไข

สถานการณ์ : เมื่อผู้ช่วยเจ้าอาวาสสั่งให้พระมัชฌิมะพาสามเณรไปทำความสะอาดรอบพระ

(7) พระเถระ : “ท่านมหา วันนี้พาสามเณรไปทำความสะอาดรอบพระอุโบสถด้วยนะ เริ่มสภปรกอีกแล้ว”

พระมัชฌิมะ : “ขอโทษด้วยครับ ถ้าผมทำธุระเสร็จแล้ว จะมาช่วยนะครับ”

จากตัวอย่าง (7) คำตอบของพระมัชฌิมะที่กล่าวว่า “ขอโทษด้วยครับ ถ้าผมทำธุระเสร็จแล้ว จะมาช่วยนะครับ” แสดงให้เห็นการบอกเงื่อนไข คือ “ถ้า...แล้ว จะ...” เป็นเงื่อนไขที่พระมัชฌิมะใช้เพื่อปฏิเสธพระเถระ นั่นคือ ถ้าทำธุระเสร็จ จึงจะมาช่วย

ตัวอย่าง (8) กลวิธีการให้เหตุผลอ้างถึงความสามารถของบุคคล

สถานการณ์ : เมื่อถึงวันพระขึ้น 15 ค่ำ มีพระภิกษุขอให้ช่วยปลงผมให้

(8) พระนวกะ : “หลวงพี่ ช่วยปลงผมให้หน่อยครับ”

พระมัชฌิมะ : “ให้รูปอื่นปลงให้ได้ไหม ผมไม่ชำนาญ”

จากตัวอย่าง (8) คำตอบของพระมัชฌิมะที่กล่าวว่า “ให้รูปอื่นปลงให้ได้ไหม ผมไม่ชำนาญ” เมื่อพิจารณาพบการกล่าวถึงความสามารถในการปลงผม คือ “...ไม่ชำนาญ” แสดงให้เห็นว่าพระมัชฌิมะปฏิเสธการปลงผมให้เนื่องจากอ้างถึงความสามารถของตนเองไม่เพียงพอในการปลงผม จึงปฏิเสธด้วยการให้เหตุผลอ้างถึงความชำนาญหรือความสามารถของตนเอง เพื่อเป็นเหตุผลประกอบในการปฏิเสธต่อพระเถระ

ส่วนการปฏิเสธของพระภิกษุกับขรรวาส กลวิธีที่พระภิกษุเลือกใช้ในการปฏิเสธเป็นอันดับที่ 1 คือ การให้เหตุผลอ้างถึงปริมาณ (ดูตัวอย่าง (9)) คิดเป็นร้อยละ 23.80 รองลงมา คือ กลวิธีการแนะนำ (ดูตัวอย่าง (10)) คิดเป็นร้อยละ 19.12 กลวิธีการให้เหตุผลอ้างถึงกิจธุระ บุคคลที่สาม และสถานที่ (ดูตัวอย่าง (11)) คิดเป็นร้อยละ 18.41 กลวิธีการปฏิเสธแบบตรงไปตรงมา (ดูตัวอย่าง (12)) คิดเป็นร้อยละ 17.64 และกลวิธีการแสดงความลังเล (ดูตัวอย่าง (13)) คิดเป็นร้อยละ 4.14

ตัวอย่าง (9) กลวิธีการให้เหตุผลอ้างถึงปริมาณ

สถานการณ์ : เมื่อไปบินทบาตในตอนเช้า บาดรเต็มในขณะที่เดินกลับ และมีขรราวาสนิมนต์ให้รับบาดร

(9) ขรราวาส : “นิมนต์รับบาดรด้วยคะท่าน”

พระนวกะ : “บาดรเต็มแล้วโยม รอรูปลหลังนะ”

จากตัวอย่าง (9) คำตอบของพระภิกษุว่า “...เต็มแล้ว...”อ้างอิงเรื่องปริมาณของบาดรที่ไม่สามารถรับของได้แล้ว

ตัวอย่าง (10) กลวิธีการแนะนำ

สถานการณ์ : เมื่อมีพนักงานขายตรงสินค้าประเภทปากกานำสินค้ามาเสนอขายที่กุฎิ

(10) ขรราวาส : “หลวงพี่ ผมขอเวลานำเสนอสินค้าให้หลวงพี่ฟังสัก 5 นาที หลวงพี่ไม่ซื้อไม่เป็นไรนะครับ วันนี้ผมมีปากกาเขียนซีดีมาให้หลวงพี่ชม ถ้าหลวงพี่ซื้อ 1 ชุด ผมแถมให้ฟรี 1 ชุด ถวายอีก 1 ชุด หลวงพี่สนใจไหมครับ”

พระมัชฌิมะ : “ไม่ว่างโยม ไปเสนอรูปอื่นดีกว่า”

จากตัวอย่าง (10) คำตอบของพระมัชฌิมะที่กล่าวว่า “...ไม่ว่างโยม ไปเสนอรูปอื่นดีกว่า” เมื่อพิจารณาพบคำว่า “...ดีกว่า” แสดงให้เห็นว่าผู้ปฏิเสธพยายามแนะนำทางเลือกอื่นให้กับผู้ฟัง ซึ่งการแนะนำนี้อาจตรงกันข้ามกับความต้องการของผู้ฟัง

ตัวอย่าง (11) กลวิธีการให้เหตุผลอ้างถึงกิจธุระ บุคคลที่สาม และสถานที่

สถานการณ์ : เมื่อมีขรราวาสที่คุ้นเคยกันมาขอให้ท่านไปร่วมทอดผ้าป่าที่ต่างจังหวัด

(11) ขรราวาส : “ท่านครับ นิมนต์ไปร่วมทอดผ้าป่าที่ต่างจังหวัดกับผมสัก 2 วัน ได้ไหมครับ”

พระเถระ : “อาตมาติดกิจนิมนต์ คงไปด้วยไม่ได้นะโยม เอาไว้ปีหน้านะ”

จากตัวอย่าง (11) คำตอบของพระเถระที่กล่าวว่า “อาตมาติดกิจนิมนต์ คงไปด้วยไม่ได้นะโยม เอาไว้ปีหน้า” ซึ่งเป็นการให้เหตุผลด้วยกิจธุระที่ต้องทำ คือ “...ติดกิจนิมนต์...” เพื่อผู้ปฏิเสธไม่สามารถไปตามคำขอของขรราวาสได้

ตัวอย่าง (12) กลวิธีการปฏิเสธแบบตรงไปตรงมา

สถานการณ์ : เมื่อมีขรราวาสที่คุ้นเคยกันมาขอให้ท่านไปร่วมทอดผ้าป่าที่ต่างจังหวัด

(12) ขรราวาส : “ท่านครับ นิมนต์ไปร่วมทอดผ้าป่าที่ต่างจังหวัดกับผมสัก 2 วัน ได้ไหมครับ”

พระมัชฌิมะ : “อาตมาไปไม่ได้โยม ติดสอบที่มหาวิทยาลัย”

จากตัวอย่าง (12) คำตอบของพระมัชฌิมะที่กล่าวว่า “อาตมาไปไม่ได้โยม ติดสอบที่มหาวิทยาลัย” เมื่อพิจารณาพบคำว่า “...ไปไม่ได้...” ซึ่งเป็นการปฏิเสธของพระมัชฌิมะมีต่อขรราวาสอย่างตรงไปตรงมา

ตัวอย่าง (13) กลวิธีการแสดงความลั้งเล

สถานการณ์ : เมื่อมีขรราวาสที่คุ้นเคยกับวัดมาเยี่ยมของไปใช้ในงานทำบุญที่บ้าน

(13) ขรราวาส : “ท่านคะ โยมว่าจะขอยืมเสื่อ อาสนะสำหรับนั่ง ไปทำบุญที่บ้านหน่อยค่ะ”

พระนวกะ: “โยมไปถามที่ศาลาดูนะ พระท่านน่าจะรู้ว่าเก็บไว้ไหน”

จากตัวอย่าง (13) คำตอบของพระนวกะว่า “โยมไปถามที่ศาลาดูนะ พระท่านน่าจะรู้ว่าเก็บไว้ไหน” เมื่อพิจารณาคำว่า “...น่าจะรู้...” แสดงให้เห็นถึงความลั้งเลไม่แน่ใจของพระนวกะ

จากตาราง 1 สามารถเปรียบเทียบอันดับการเลือกใช้กลวิธีการปฏิเสธที่พระภิกษุปฏิเสธพระภิกษุ และกลวิธีการปฏิเสธที่พระภิกษุปฏิเสธขรราวาส ดังนี้

ตาราง 2 การเปรียบเทียบอันดับการเลือกใช้กลวิธีการปฏิเสธที่พระภิกษุปฏิเสธพระภิกษุ และกลวิธีการปฏิเสธที่พระภิกษุปฏิเสธขรราวาส

อันดับ	กลวิธีการปฏิเสธที่พระภิกษุปฏิเสธพระภิกษุ	กลวิธีการปฏิเสธที่พระภิกษุปฏิเสธขรราวาส
1	การให้เหตุผลอ้างอิงถึงกิจธุระ บุคคลที่สาม และสถานที่	การให้เหตุผลอ้างอิงปริมาณ
2	การปฏิเสธแบบตรงไปตรงมา	การแนะนำ
3	การแนะนำ	การให้เหตุผลอ้างอิงถึงกิจธุระ บุคคลที่สาม และสถานที่
4	การบอกเงื่อนไข	การปฏิเสธแบบตรงไปตรงมา
5	การให้เหตุผลอ้างอิงถึงความสามารถของบุคคล	การแสดงความลั้งเล

จากตาราง 2 แสดงให้เห็นว่ากลวิธีการปฏิเสธที่พระภิกษุปฏิเสธพระภิกษุ กับกลวิธีการปฏิเสธที่พระภิกษุปฏิเสธขรราวาส มีทั้งความเหมือนและแตกต่างกัน กล่าวคือ พบว่ามี 3 กลวิธี ที่ทั้ง 2 กลุ่ม เลือกใช้เหมือนกัน ได้แก่ 1) กลวิธีการให้เหตุผลอ้างอิงถึงกิจธุระ บุคคลที่สาม และสถานที่ 2) กลวิธีการปฏิเสธแบบตรงไปตรงมา และ 3) กลวิธีการแนะนำ แสดงให้เห็นว่าการปฏิเสธของพระภิกษุไม่ว่าจะเป็นปฏิเสธพระภิกษุด้วยกันหรือปฏิเสธขรราวาส พระภิกษุมักเลือกใช้ 3 กลวิธีนี้เป็นส่วนใหญ่ อย่างไรก็ตาม ทั้ง 3 กลวิธีมีปริมาณการใช้ใน 2 กลุ่มที่แตกต่างกัน นอกจากนี้ จากตาราง 2 แสดงให้เห็นความต่างของการเลือกใช้การปฏิเสธของพระภิกษุด้วยกันกับการปฏิเสธขรราวาส คือ การปฏิเสธพระภิกษุกับพระภิกษุปรากฏกลวิธีการบอกเงื่อนไขและกลวิธีการให้เหตุผลอ้างอิงถึงความสามารถของบุคคล ส่วนการปฏิเสธพระภิกษุกับขรราวาสปรากฏกลวิธีการให้เหตุผลอ้างอิงปริมาณและกลวิธีการแสดงความลั้งเล

เหตุผลของการเลือกใช้กลวิธีต่างๆ ในการปฏิเสธ สืบเนื่องจากพรหษาและความสนิทสนมเป็นตัวแปรสำคัญในการเลือกใช้กลวิธีของทั้งสองกลุ่มจึงส่งผลให้ปริมาณการใช้กลวิธีแตกต่างกัน เช่น จากข้อมูลพบว่าพระนวกะ พระมัชฌิมะ และพระเถระ เลือกใช้กลวิธีการปฏิเสธต่างกัน แต่มีข้อสังเกต คือ พระนวกะและพระมัชฌิมะมักเลือกใช้กลวิธีคล้ายกัน ต่างจากพระเถระ อาทิ กลวิธีการให้เหตุผลอ้างอิงถึงกิจธุระ บุคคลที่สาม และสถานที่ พระนวกะและพระมัชฌิมะเลือกใช้กลวิธีนี้กับพระภิกษุที่สนิทสนม แต่พระเถระกลับเลือกใช้กับพระภิกษุที่ไม่มีความสนิทสนม แต่ก็พบในปริมาณที่ไม่มากนัก จึงทำให้ไม่สามารถระบุความต่างได้อย่างชัดเจน

สาเหตุอีกประการหนึ่งของการเลือกใช้กลวิธีต่างกันในการปฏิเสธพระภิกษุหรือฆราวาส ขึ้นอยู่กับข้อคำถามที่ถามในแบบสอบถามเช่นกัน กลวิธีที่พระภิกษุเลือกใช้แปรไปตามสถานการณ์ของผู้ขอด้วย เช่น กลวิธีการให้เหตุผลอ้างอิงถึงปริมาณเกิดขึ้นมากในการตอบ ดังตัวอย่าง (14)

ตัวอย่าง (14) สถานการณ์: เมื่อมีพนักงานขายตรงสินค้าประเภทปากกานำสินค้ามาเสนอขายที่กุฏิ

(14) ฆราวาส : “หลวงพี่ ผมขอเวลานำเสนอสินค้าให้หลวงพี่ฟังสัก 5 นาที หลวงพี่ไม่ซื้อไม่เป็นไรนะครับ วันนี้ผมมีปากกาเขียนซีดีมาให้หลวงพี่ชม ถ้าหลวงพี่ซื้อ 1 ชุด ผมแถมให้ฟรี 1 ชุด ถวายอีก 1 ชุด หลวงพี่สนใจไหมครับ”

พระมัชฌิมะ : “ของที่โยมมาขาย อาตมามีหมดแล้ว”

จากผลการวิเคราะห์ ตัวอย่าง (14) การตอบปฏิเสธในข้อคำถามนี้ส่วนใหญ่ พระภิกษุปฏิเสธโดยอ้างปริมาณ คือ ตอบว่ามีหมดแล้ว หรือข้อคำถามที่ฆราวาสนิมนต์พระภิกษุเพื่อใส่บาตรในตอนเช้า

จากผลการวิเคราะห์กลวิธีการปฏิเสธของพระภิกษุกับพระภิกษุ และพระภิกษุกับฆราวาสที่พบกลวิธีในการตอบปฏิเสธทั้งหมด 18 กลวิธี สามารถจัดเข้าประเภทของวัจนกรรมตามแนวความคิดของเซิร์ล (Searle, 1979) ที่แบ่งไว้ 5 ประเภท ได้ดังตาราง 3

ตาราง 3 สรุปการจัดประเภทกลวิธีการปฏิเสธของพระภิกษุตามการวิเคราะห์ของเซิร์ล

ประเภทวัจนกรรมของเซิร์ล	กลวิธีการปฏิเสธที่ปรากฏ	จำนวน	ร้อยละ
ประเภทบอกกล่าว	การให้เหตุผล	1,351	40.57
	การตำหนิ	33	0.99
	การเตือน	48	1.44
ประเภทชี้แนะ	การปฏิเสธแบบตรงไปตรงมา	604	18.14
	การขอร้อง	13	0.39
	การขออนุญาต	19	0.57

ประเภทวัจนกรรมของเซิร์ล	กลวิธีการปฏิเสธที่ปรากฏ	จำนวน	ร้อยละ
	การถามกลับ	84	2.52
	การยื่นข้อเสนอ	18	0.54
	การแนะนำ	510	15.32
ประเภทผูกมัด	การบอกเงื่อนไข	120	3.60
	การสัญญา	57	1.71
	การผิดผ่อน	152	4.56
ประเภทความรู้สึกลึก	การแสดงความจริงใจ	120	3.60
	การขอโทษ	4	0.12
	การขอความเห็นใจ	8	0.24
	การประชดประชัน	41	1.23
	การแสดงความยินดี	26	0.78
	การแสดงความปรารถนาที่จะทำตาม	122	3.66
ประเภทแถลงการณ์	(ไม่พบกลวิธีในกลุ่มนี้)	0	0
รวมทั้งหมด		3,330	100.00

จากตาราง 2 และ 3 สรุปได้ว่าการปฏิเสธของพระภิกษุส่วนใหญ่เป็นการบอกกล่าว เนื่องจากพระภิกษุต้องการปฏิเสธโดยบอกให้อีกฝ่ายทราบความจริงว่าเหตุใด พระภิกษุจึงปฏิเสธและไม่ต้องการให้ผู้ฟังเสียผลประโยชน์ ดังเห็นได้จากพระภิกษุเลือกใช้กลวิธีการให้เหตุผลและการปฏิเสธแบบตรงไปตรงมาเป็นอันดับที่ 1 และ 2 ในการตอบปฏิเสธระหว่างพระภิกษุกับพระภิกษุ และอันดับที่ 1 และ 3 ในการตอบปฏิเสธระหว่างพระภิกษุกับฆราวาส ตามลำดับ นอกจากนี้ ยังพบการปฏิเสธด้วยการชี้แจงในการตอบปฏิเสธระหว่างพระภิกษุกับพระภิกษุ การตอบปฏิเสธระหว่างพระภิกษุกับฆราวาส ในอันดับที่ 3 และ 2 ตามลำดับ แสดงให้เห็นว่าพระภิกษุต้องการทำให้ผู้ฟังปฏิบัติตามหรือเกิดความเชื่อมั่น เห็นด้วย หรือเกิดการคล้อยตามในสิ่งที่พระภิกษุกล่าวออกไป

กลวิธีการปฏิเสธของพระภิกษุยังเห็นได้ชัดว่าพระภิกษุไม่ใช้การปฏิเสธที่ผูกมัดหลากหลายกลวิธีนัก อาจเนื่องมาจากข้อปฏิบัติของพระภิกษุที่หากสัญญาหรือผูกมัดในการกระทำแล้วไม่สามารถกระทำได้จริงจะมีผลทำให้การพูดไม่เป็นความจริงได้ พระภิกษุจึงใช้การปฏิเสธแบบผูกมัดไม่หลากหลาย

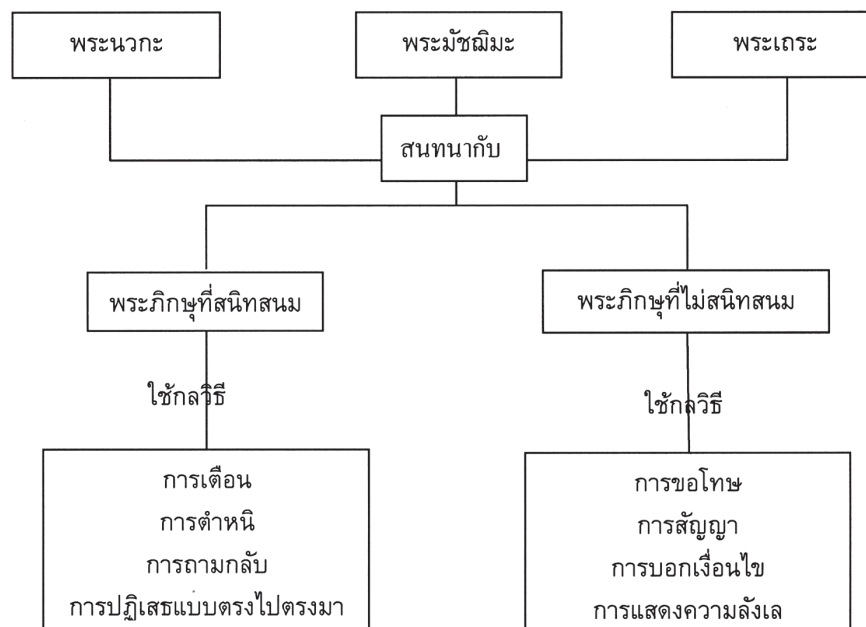
ยิ่งไปกว่านั้น การปฏิเสธของพระภิกษุปรากฏการปฏิเสธที่สื่อถึงอารมณ์ต่างๆ มากมาย ไม่ว่าจะเป็นการแสดงความลั้งเล การขอโทษ การขอความเห็นใจ การประชดประชัน การแสดงความยินดี และการแสดงความปรารถนาที่จะทำตาม กลวิธีเหล่านี้สะท้อนให้เห็นว่าเมื่อพระภิกษุปฏิเสธ การปฏิเสธนั้นมีได้ต่างจากคนทั่วไปที่ซึ่งยังคงมีการแสดงอารมณ์ ความรู้สึกต่างๆ เพื่อให้อีกฝ่ายรับทราบการสื่อสารดังกล่าว แต่อย่างไรก็ตาม กลวิธีทางความรู้สึกมิได้เกิดเป็นจำนวนมากนักในการปฏิเสธของพระภิกษุ หากมีแต่เฉพาะความหลากหลายในการเลือกใช้เพียงเท่านั้น

สุดท้ายกลวิธีประเภทแถลงการณ์ไม่พบในการปฏิเสธของพระภิกษุเลย เหตุผลเนื่องจากวัจนกรรมนี้มีความเป็นทางการสูง ต้องกล่าวในบริบทที่ถูกต้อง เป็นที่ยอมรับ และทำให้เกิดการเปลี่ยนแปลงทันที ซึ่งวัจนกรรมนี้ต้องอาศัยอำนาจหรือสถาบันในการกล่าว แต่งานวิจัยนี้เป็นการเก็บข้อมูลเป็นรายบุคคล จึงไม่พบการปฏิเสธในประเภทนี้

ผลการเปรียบเทียบความเหมือนและความแตกต่างของกลวิธีการปฏิเสธในการสนทนาระหว่างพระภิกษุกับพระภิกษุ

ความเหมือนกันในการปฏิเสธของพระภิกษุกับพระภิกษุ

จากการวิเคราะห์ความเหมือนและความแตกต่างของกลวิธีการปฏิเสธในการสนทนาระหว่างพระภิกษุกับพระภิกษุพบความสัมพันธ์ของการปฏิเสธระหว่างพระภิกษุกับพระภิกษุ ดังต่อไปนี้



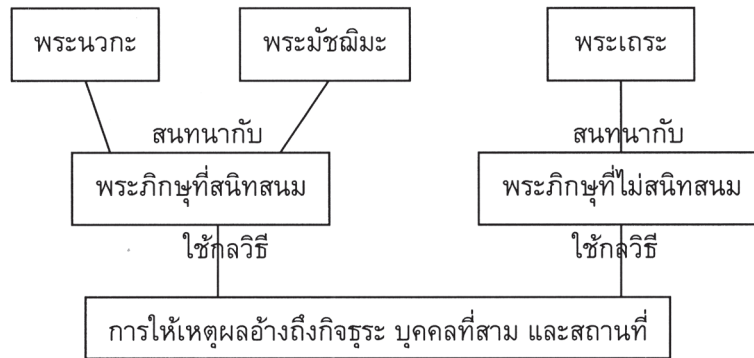
ภาพประกอบ 1 ความสัมพันธ์ของการปฏิเสธระหว่างพระภิกษุกับพระภิกษุ

จากแผนภาพ แสดงให้เห็นกลวิธีการปฏิเสธที่พระภิกษุทั้ง 3 กลุ่ม คือ พระนวกะ พระมัชฌิมะ และพระเถระเลือกใช้ในการปฏิเสธผู้ที่มีความสนิทสนม คือ 1) กลวิธีการปฏิเสธแบบตรงไปตรงมา 2) กลวิธีการถามกลับ 3) กลวิธีการตำหนิ และ 4) กลวิธีการเตือน ซึ่งจากการวิเคราะห์ข้อมูลพบว่าพระภิกษุทั้ง 3 กลุ่ม มีการเลือกใช้กลวิธีการปฏิเสธแบบตรงไปตรงมาในการปฏิเสธพระภิกษุที่สนิทสนมมากกว่าพระภิกษุที่ไม่สนิทสนมกันเนื่องจากการปฏิเสธบุคคลที่สนิทสนมกัน ผู้ปฏิเสธสามารถพูดในสิ่งที่ตนต้องการสื่อได้โดยตรง ไม่ต้องระวังหรือเกรงว่าผู้ฟังที่สนิทจะโกรธ เพราะรู้ถึงนิสัยส่วนตัวของกันและกัน ซึ่งต่างกับพระภิกษุที่ไม่สนิทสนมกัน ผู้ปฏิเสธไม่สามารถเลือกใช้กลวิธีที่สื่อทัศนคติในแง่ลบได้ เพราะเกรงจะทำให้ผู้ฟังเสียหน้า หรือเกรงว่าเป็นการไม่สุภาพในกรณีที่ปฏิเสธพระภิกษุที่ไม่รู้จักกันและมีความสนิทสนมกันน้อย ซึ่งสอดคล้องกับงานวิจัยของรุ่งอรุณ ใจชื่อ (2549: 149-157) ที่กล่าวว่าผู้พูดภาษาไทยมีแนวโน้มที่จะเลือกใช้กลวิธีแสดงความไม่พอใจแบบตรงและใช้คำหยาบกับเพื่อนสนิทมากกว่ากับเพื่อนไม่สนิท เพราะผู้พูดไม่คิดว่าเพื่อนสนิทจะโกรธหรือแสดงความไม่พอใจ เช่นเดียวกับความสนิทสนมระหว่างพระภิกษุด้วยกันทำให้ผู้ฟังไม่รู้สึกโกรธหรือไม่พอใจจากกลวิธีที่ใช้พูดปฏิเสธ ถึงแม้ว่ากลวิธีดังกล่าวจะเป็นกลวิธีที่แสดงทัศนคติในแง่ลบก็ตาม อย่างไรก็ตาม จากผลการวิเคราะห์ กลวิธีการปฏิเสธแบบตรงไปตรงมา พบการใช้มากที่สุดในพระมัชฌิมะ และน้อยที่สุดในพระเถระ แสดงว่าพระมัชฌิมะนิยมใช้กลวิธีการปฏิเสธแบบตรงไปตรงมากับผู้ที่มีความสนิทสนมมากกว่าพระนวกะและพระเถระ

ในขณะเดียวกัน กลวิธีการถามกลับ กลวิธีการตำหนิ และกลวิธีการเตือน พระภิกษุทั้ง 3 กลุ่มก็เลือกใช้กับพระภิกษุที่มีความสนิทสนม โดยพบการใช้มากที่สุดในกลุ่มพระเถระ เนื่องจากโดยมารยาททางสังคมแล้ว ผู้ปฏิเสธไม่ควรถามกลับหรือยกย่อน ตำหนิหรือเตือนบุคคลที่ตนเองไม่สนิทสนม เพราะถือว่าเป็นการไม่สุภาพและไม่ให้เกียรติผู้ฟัง ดังนั้น การปฏิเสธด้วยการถามกลับ การตำหนิและการเตือนจึงเป็นเหตุผลที่พระภิกษุเลือกใช้กับพระภิกษุที่สนิทสนมกันมากกว่าไม่สนิทสนมกัน เพราะทั้งผู้พูดและผู้ฟังรู้จักอัธยาศัยของกันและกันดี จึงไม่รู้สึกโกรธหรือเสียหน้าเมื่อถูกถามกลับหรือยกย่อนด้วยการถามกลับ หรือถูกตำหนิหรือเตือน

ความต่างในการปฏิเสธของพระภิกษุกับพระภิกษุ

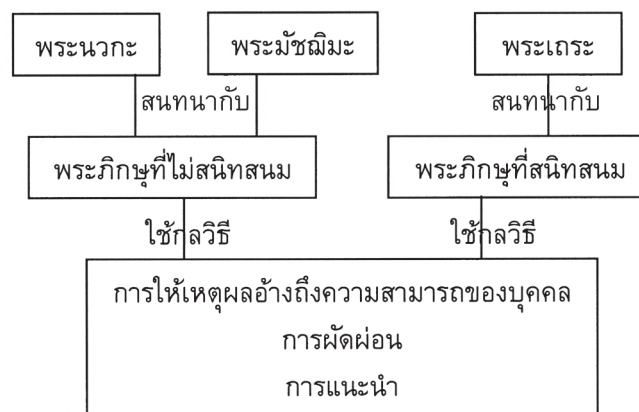
จากการวิเคราะห์พบความต่างในการใช้กลวิธีการให้เหตุผลอ้างอิงถึงกิจธุระ บุคคลที่สาม และสถานที่ในการปฏิเสธของพระนวกะและพระมัชฌิมะ ซึ่งเลือกใช้กับพระภิกษุที่สนิทสนม แต่พระเถระเลือกใช้กับพระภิกษุที่ไม่สนิทสนม สามารถแสดงความสัมพันธ์ได้ดังนี้



ภาพประกอบ 3 กลุ่มกลวิธีการปฏิเสศที่พระนวกะและพระมัชฌิมะเลือกใช้กับพระภิกษุที่สนิทสนม แต่พระเถระเลือกใช้กับพระภิกษุที่ไม่สนิทสนม

เหตุผลที่พระนวกะและพระมัชฌิมะเลือกใช้กลวิธีการให้เหตุผลอ้างอิงถึงกิจธุระ บุคคลที่สาม และสถานที่มากที่สุดกับพระภิกษุที่มีความสนิทเหมือนกัน เนื่องจากการวิเคราะห์ข้อมูลพบว่ากลุ่มตัวอย่างที่ตอบแบบสอบถามส่วนใหญ่กำลังศึกษาพระบาลีหรือปริญญาตรีหรือปริญญาโท ดังนั้น การอ้างเหตุผลส่วนมากจึงเกี่ยวกับการศึกษาเป็นหลัก และการอ้างเหตุผลดังกล่าวจะใช้เฉพาะผู้ที่คุ้นเคยกัน/สนิทกัน เนื่องจากเป็นการอ้างเหตุผลที่ค่อนข้างเป็นเรื่องส่วนตัว อย่างไรก็ตาม พระเถระกลับใช้กลวิธีการให้เหตุผลอ้างอิงถึงกิจธุระ บุคคลที่สาม และสถานที่ในการปฏิเสศพระภิกษุที่ไม่มีความสนิทสนม เนื่องจากพระเถระเป็นพระที่พรรษามาก ดังนั้น การปฏิเสศ โดยอ้างเรื่องส่วนตัว จึงไม่เหมาะสมในการปฏิเสศมากนักสำหรับพระภิกษุที่มีสถานภาพสูง

ส่วนการให้เหตุผลอ้างอิงถึงความสามารถของบุคคล การผิดผ่อน การแนะนำ พระนวกะ และพระมัชฌิมะเลือกใช้กับพระภิกษุที่ไม่สนิทสนม แต่พระเถระเลือกใช้กับพระภิกษุที่สนิทสนม สามารถแสดงความสัมพันธ์ได้ดังนี้



ภาพประกอบ 4 กลุ่มกลวิธีการปฏิเสศที่พระนวกะและพระมัชฌิมะเลือกใช้กับพระภิกษุที่ไม่สนิทสนม แต่พระเถระเลือกใช้กับพระภิกษุที่สนิทสนม

ผลการเปรียบเทียบความเหมือนและความแตกต่างของกลวิธีการปฏิเสธในการสนทนาระหว่างพระภิกษุกับฆราวาส

จากกลวิธีการปฏิเสธที่พระภิกษุเลือกใช้ในการปฏิเสธทั้งหมด 18 กลวิธี ผลปรากฏว่ากลวิธีที่พระภิกษุใช้ในการปฏิเสธฆราวาสมี 17 กลวิธี และไม่พบการใช้กลวิธีการขอร้อง 1 กลวิธี จากการวิเคราะห์พบกลวิธีการปฏิเสธ 3 อันดับแรกที่พระภิกษุใช้ในการปฏิเสธฆราวาสที่มีความสนิทธสนม คือ 1) กลวิธีการให้เหตุผลอ้างอิงถึงปริมาณ 2) กลวิธีการแนะนำ และ อันดับ 3 มี 2 กลวิธีที่มีจำนวนเท่ากัน คือ กลวิธีการให้เหตุผลอ้างอิงถึงกิจธุระ บุคคลที่สาม และสถานที่ และ กลวิธีการปฏิเสธแบบตรงไปตรงมา ส่วนการปฏิเสธฆราวาสที่ไม่สนิทธสนม กลวิธี 3 อันดับแรก คือ 1) การให้เหตุผลอ้างอิงถึงกิจธุระ บุคคลที่สาม และสถานที่ 2) กลวิธีการปฏิเสธแบบตรงไปตรงมา และ 3) กลวิธีการแนะนำ จากกลวิธีการปฏิเสธทั้งปฏิเสธฆราวาสที่สนิทธสนมและไม่สนิทธสนมกันพบว่า มีกลวิธีการปฏิเสธที่ซ้ำกัน ซึ่งหมายความว่าพระภิกษุเลือกใช้ในการปฏิเสธกับฆราวาส โดยใช้กลวิธีดังกล่าว ไม่ว่าจะสนทนากับคนที่มีความสนิทธสนมและไม่สนิทธสนมก็ตาม แต่ใช้ในปริมาณที่แตกต่างกันออกในแต่ละกลวิธี

อภิปรายผล

ในงานวิจัยนี้ แสดงให้เห็นว่าการปฏิเสธของพระภิกษุกับพระภิกษุ และพระภิกษุกับฆราวาสมีการใช้กลวิธีในการปฏิเสธที่หลากหลาย แต่กลวิธีที่ปรากฏในปริมาณมากที่สุด คือ การให้เหตุผลอ้างอิงถึงกิจธุระ บุคคลที่สาม และสถานที่ ซึ่งสอดคล้องกับงานวิจัยของวิมลพักตร์ พรหมศรีมาศ (2543: 108-113) ที่ศึกษากลวิธีการปฏิเสธในการตอบวัจนกรรมที่แสดงความปรารถนาดีในภาษาไทยที่พบว่ากลวิธีการให้เหตุผลเป็นกลวิธีที่ผู้พูดภาษาไทยนิยมใช้มากที่สุด อีกทั้งยังให้เหตุผลอ้างอิงถึงบุคคลที่สามซึ่งเป็นบุคคลในครอบครัว ในขณะที่ธิดารัตน์ น้อมมนัส (2546: 52-55) พบว่ากลวิธีการให้เหตุผลพบมากที่สุดและพบในเพศหญิงมากกว่าเพศชายในทุกบริบท สะท้อนให้เห็นว่าผู้พูดแม้ว่าจะอยู่ในสถานะทางสังคมโดยอ้อมมีการใช้กลวิธีการให้เหตุผลมากที่สุด นอกจากนี้ ยังมีงานวิจัยที่สนับสนุนคำกล่าวของผู้วิจัยในประเด็นการให้เหตุผล ได้แก่ งานวิจัยของ ชีรดา กิตติศิริประเสริฐ (2554: 49-56) กล่าวว่ากลวิธีการให้เหตุผลเป็นกลวิธีที่มีการเลือกใช้มากที่สุดเนื่องจากสังคมไทยเป็นสังคมที่อิงบริบท (High context) ดังนั้น การตอบปฏิเสธจึงไม่อาจพูดตรงๆ ให้จบไปในคราวเดียวได้ แต่จะพูดอ้อมค้อมก่อนจะเข้าประเด็นหลัก

การเปรียบเทียบการเลือกใช้กลวิธีการปฏิเสธของพระภิกษุกับพระภิกษุ พบว่าพระภิกษุใช้กลวิธีการปฏิเสธพระภิกษุด้วยกันมีปรากฏทั้งหมด 17 กลวิธี โดยไม่ปรากฏกลวิธีการขอความเห็นใจในการปฏิเสธของพระภิกษุ จากการวิเคราะห์พบกลวิธีการปฏิเสธ 3 อันดับแรกที่พระภิกษุใช้ในการปฏิเสธพระภิกษุด้วยกัน โดยมีการเลือกใช้เหมือนกันในพระภิกษุทั้ง 3 กลุ่ม ในการปฏิเสธพระภิกษุทั้งที่มีความสนิทธสนมและไม่มีความสนิทธสนม คือ 1) กลวิธีการให้เหตุผลอ้างอิงถึงกิจธุระ บุคคลที่สาม และสถานที่ 2) กลวิธีการปฏิเสธแบบตรงไปตรงมา และ 3) กลวิธีการแนะนำ พระภิกษุทั้ง 3 กลุ่ม พบความเหมือนและความแตกต่างในการใช้กลวิธีการปฏิเสธ คือ พระนวกะ

และพระมัชฌิมะมีลักษณะการเลือกใช้กลวิธีการปฏิเสธคล้ายกัน และแตกต่างจากการใช้กลวิธีการปฏิเสธของพระเถระ เหตุผลส่วนใหญ่มาจากพรพราหมณ์ที่ต่างกัน และความสนิทสนม โดยที่ตัวแปรด้านความสนิทสนมมีผลต่อการเลือกใช้กลวิธีของพระภิกษุในการปฏิเสธ เพราะยิ่งมีความสนิทสนมกันมาก กลวิธีการปฏิเสธก็ยิ่งมีน้อย แต่ถ้าทั้งสองฝ่ายไม่สนิทสนมกัน กลวิธีที่ใช้ในการปฏิเสธจะมีมากขึ้นตามไปด้วย

นอกจากนี้ การปฏิเสธของพระภิกษุที่มีพรรษามากกว่ากับพระภิกษุที่มีพรรษาน้อยกว่าและมีพรรษาเท่ากัน ปรากฏภาษาที่ใช้ในการปฏิเสธมักเป็นการปฏิเสธแบบสั้นๆ กระชับ และไม่ปรากฏคำลงท้ายที่แสดงถึงความสุภาพหรือความเคารพ เช่น คำว่า “ครับ” หรือ “ขอรับ” แต่เมื่อต้องปฏิเสธพระเถระที่มีพรรษามากกว่าตนเอง พระภิกษุมักใช้กลวิธีในการปฏิเสธแบบเดียวกับปฏิเสธพระนวกะและพระมัชฌิมะ แต่มีความแตกต่างกันของขนาดความยาวของข้อความและคำลงท้าย กล่าวคือ การปฏิเสธพระเถระมักปรากฏรูปประโยคที่มีขนาดความยาวของข้อความที่เป็นการให้เหตุผลประกอบการปฏิเสธมากกว่าการปฏิเสธพระนวกะและพระมัชฌิมะ และการปฏิเสธพระเถระมีการปรากฏคำลงท้ายที่แสดงถึงความสุภาพ เช่น คำว่า “ครับ” มากกว่าการปฏิเสธพระนวกะและพระมัชฌิมะ และปรากฏการใช้คำสรรพนามแทนชื่อตนเอง คือ คำว่า “ผม” ของพระภิกษุที่ปฏิเสธพระเถระมากกว่าปฏิเสธพระภิกษุที่มีพรรษาน้อยกว่าหรือพรรษาเท่ากัน

ในขณะที่การเปรียบเทียบการเลือกใช้กลวิธีการปฏิเสธของพระภิกษุกับฆราวาส พบว่าพระภิกษุใช้กลวิธีการปฏิเสธฆราวาสที่สนิทสนมและไม่สนิทสนมทั้งหมด 17 กลวิธี โดยไม่ปรากฏกลวิธีการขอร้อง จากกลวิธีการปฏิเสธทั้งปฏิเสธฆราวาสที่สนิทสนมและไม่สนิทสนมกันพบว่ามีกลวิธีการปฏิเสธที่ซ้ำกัน อาจตีความได้ว่าพระภิกษุเลือกใช้กลวิธีการปฏิเสธกับฆราวาสคล้ายกัน โดยไม่ได้แบ่งแยกว่าจะสนทนากับคนที่มีความสนิทสนมและไม่สนิทสนมก็ตาม นอกจากนี้ การปฏิเสธฆราวาสที่มีอายุน้อยกว่าและมีอายุเท่ากันมักปรากฏการใช้กลวิธีการปฏิเสธในหนึ่งข้อความน้อยกว่าการปฏิเสธฆราวาสที่มีอายุมากกว่า ส่วนการปฏิเสธฆราวาสที่มีอายุมากกว่ามักปรากฏการใช้คำสรรพนามแทนตัวผู้พูดของพระภิกษุด้วยคำว่า “อาตมา” มากกว่าปรากฏในการปฏิเสธฆราวาสที่มีอายุน้อยกว่าหรือมีอายุเท่ากัน และปรากฏคำว่า “เจริญพร” ซึ่งเป็นคำแสดงความสุภาพในการปฏิเสธฆราวาสที่มีอายุน้อยกว่าและมีอายุเท่ากัน น้อยกว่าปรากฏในการปฏิเสธกับฆราวาสที่มีอายุมากกว่าผู้พูด

บรรณานุกรม

- ธิดารัตน์ น้อมมนัส. (2546). **กลวิธีการตอบปฏิเสธของคนไทย**. ปรินญานิพนธ์ ศศ.ม. (ภาษาศาสตร์). กรุงเทพฯ: บัณฑิตวิทยาลัย มหาวิทยาลัยธรรมศาสตร์.
- ธีรดา กิตติศิริประเสริฐ. (2554). **กลวิธีในการตอบปฏิเสธในภาษาอังกฤษของนักศึกษาระดับบัณฑิตศึกษา มหาวิทยาลัยศิลปากร**. ปรินญานิพนธ์ อ.ม. (ภาษาตะวันตก). กรุงเทพฯ: บัณฑิตวิทยาลัย มหาวิทยาลัยศิลปากร.
- รุ่งอรุณ ใจชื่อ. (2549). **วัฒนธรรมแสดงความไม่พอใจในภาษาไทย: กรณีศึกษานิสิตนักศึกษา**. ปรินญานิพนธ์ อ.ม. (ภาษาไทย). กรุงเทพฯ: บัณฑิตวิทยาลัย จุฬาลงกรณ์มหาวิทยาลัย.
- วิมลพัทธ์ พรหมศรีมาศ. (2543). **กลวิธีการปฏิเสธในการตอบวัฒนธรรมที่แสดงความปรารถนาดีในภาษาไทย**. ปรินญานิพนธ์ อ.ม. (ภาษาศาสตร์). กรุงเทพฯ: บัณฑิตวิทยาลัย จุฬาลงกรณ์มหาวิทยาลัย.
- Austin, J. L. (1975). **How to do thing with words**. 2nd ed. Cambridge: Harvard University Press.
- Beebe, L; Takahashi, T; & Uliss-Weltz, R. (1990). Pragmatic transfer in ESL refusal. in **Developing Communicative Competence in a Second Language**. New York: Newbury House. pp. 55-73.
- Liao, Chao-Chih and Bresinaham, Mary I. (1996). A contrastive pragmatic study on American English and Mandarin refusal strategies. **Language sciences**. 18: pp. 703-727.
- Searle, John R. (1979). **Expression and Meaning: Studies in the Theory of Speech Acts**. Cambridge: Cambridge University Press.
- Widjaja, C. (1997). A study of Date Refusal: Taiwanese Females VS American Females. in **University of Hawaii Working Papers in ESL**. 15: pp. 1-43.

ภาคผนวก

คำชี้แจง : กรรณาเติมบทสนทนาให้สมบูรณ์โดยตอบให้ตรงกับวิธีการสนทนาของท่านที่ใช้ในชีวิตจริงมากที่สุด

1. เมื่อผู้ช่วยเจ้าอาวาสสั่งให้ท่านไปช่วยจัดสถานที่เทศน์มหาชาติภายในวัด ท่านจะปฏิเสฐอย่างไร
 พระเถระ : “มหา ไปช่วยกันจัดสถานที่เทศน์มหาชาติที่ศาลาด้วยนะ”
 - 1.1 การตอบปฏิเสฐพระภิกษุที่มีพรรษาสูงกว่า และสนิทสนม

 - 1.2 การตอบปฏิเสฐพระภิกษุที่มีพรรษาสูงกว่า แต่ไม่สนิทสนม

2. เมื่อผู้ช่วยเจ้าอาวาสสั่งให้ท่านพาสามเณรไปทำความสะอาดรอบพระอุโบสถ ท่านจะปฏิเสฐอย่างไร
 พระเถระ : “ท่านมหา วันนี้พาสามเณรไปทำความสะอาดรอบพระอุโบสถด้วยนะ เริ่มสกปรกอีกแล้ว”
 - 2.1 การตอบปฏิเสฐพระภิกษุที่มีพรรษาสูงกว่า และสนิทสนม

 - 2.2 การตอบปฏิเสฐพระภิกษุที่มีพรรษาสูงกว่า แต่ไม่สนิทสนม

3. เมื่อเพื่อนพระภิกษุมายืมของที่กุฎี แต่ของที่เคยยืมไปในครั้งก่อนยังไม่ส่งคืน ท่านจะปฏิเสฐอย่างไร
 พระภิกษุ : “หลวงพี่มีค้อนใหม่ครับ ผมจะยืมไปซ่อมประตูหน่อย”
 - 3.1 การตอบปฏิเสฐพระภิกษุที่มีพรรษาเท่ากัน และสนิทสนม

 - 3.2 การตอบปฏิเสฐพระภิกษุที่มีพรรษาเท่ากัน แต่ไม่สนิทสนม

4. เมื่อมีกิจกรรมภายในวัดที่ท่านต้องไปช่วยงาน และมีพระภิกษุมานอกให้ท่านไปช่วยงานท่านจะปฏิเสฐอย่างไร
 พระภิกษุ : “วันนี้เวลาบ่ายสามโมงเย็น นิมนต์ท่านมาช่วยเตรียมงานพระราชทานผ้าพระกฐินประจำปี 2557 ที่พระอุโบสถด้วยนะครับ”
 - 4.1 การตอบปฏิเสฐพระภิกษุที่มีพรรษาเท่ากัน และสนิทสนม

 - 4.2 การตอบปฏิเสฐพระภิกษุที่มีพรรษาเท่ากัน แต่ไม่สนิทสนม

5. เมื่อพระภิกษุขอให้ท่านช่วยเตรียมกุฏิเพื่อต้อนรับพระเถระต่างวัด ท่านจะปฏิเสธอย่างไร
 พระภิกษุ : “หลวงพี่ครับ นิมนต์ไปช่วยกันเตรียมกุฏิชั้นล่างไว้ต้อนรับพระเถระที่จะมาพักเย็นนี้ด้วยครับ”
- 5.1 การตอบปฏิเสธพระภิกษุที่มีพรรษาน้อยกว่า และสนิทสนม

- 5.2 การตอบปฏิเสธพระภิกษุที่มีพรรษาน้อยกว่า แต่ไม่สนิทสนม

6. เมื่อถึงวันพระขึ้น 15 ค่ำ มีพระภิกษุขอให้ท่านช่วยปลงผมให้ ท่านจะปฏิเสธอย่างไร
 พระภิกษุ : “หลวงพี่ ช่วยปลงผมให้หน่อยครับ”
- 6.1 การตอบปฏิเสธพระภิกษุที่มีพรรษาน้อยกว่า และสนิทสนม

- 6.2 การตอบปฏิเสธพระภิกษุที่มีพรรษาน้อยกว่า แต่ไม่สนิทสนม

7. เมื่อมีพนักงานขายตรงสินค้าประเภทปากกานำสินค้ามาเสนอขายที่กุฏิ ท่านจะปฏิเสธอย่างไร
 ขรราวาส : “หลวงพี่ ผมขอเวลานำเสนอสินค้าให้หลวงพี่ฟังสัก 5 นาที หลวงพี่ไม่ซื้อไม่เป็นไรนะครับ
 วันนี้ผมมีปากกาเขียนซีดีมาให้หลวงพี่ชม ถ้าหลวงพี่ซื้อ 1 ชุด ผมแถมให้ฟรี 1 ชุด ถวายอีก
 1 ชุด หลวงพี่สนใจไหมครับ”
- 7.1 การตอบปฏิเสธขรราวาสที่มีอายุมากกว่า แต่ไม่สนิทสนม

- 7.2 การตอบปฏิเสธขรราวาสที่มีอายุเท่ากัน แต่ไม่สนิทสนม

- 7.3 การตอบปฏิเสธขรราวาสที่มีอายุน้อยกว่า แต่ไม่สนิทสนม

8. เมื่อท่านไปบิณฑบาตในตอนเช้า บาตรของท่านเต็มในขณะที่เดินกลับ และมีโยมนิมนต์ให้รับบาตร ท่านจะ
 ปฏิเสธอย่างไร
 ขรราวาส : “นิมนต์รับบาตรด้วยค่ะท่าน”
- 8.1 การตอบปฏิเสธขรราวาสที่มีอายุมากกว่า แต่ไม่สนิทสนม

8.2 การตอบปฏิเสธขรราวาสที่มีอายุเท่ากัน แต่ไม่สนิทสนม

8.3 การตอบปฏิเสธขรราวาสที่มีอายุน้อยกว่า แต่ไม่สนิทสนม

9. เมื่อมีโยมที่คุ้นเคยกันมาขอให้ท่านไปร่วมทอดผ้าป่าที่ต่างจังหวัด ท่านจะปฏิเสธอย่างไร

ขรราวาส : “ท่านครับ นิมนต์ไปร่วมทอดผ้าป่าที่ต่างจังหวัดกับผมสัก 2 วันได้ไหมครับ”

9.1 การตอบปฏิเสธขรราวาสที่มีอายุมากกว่า และสนิทสนม

9.2 การตอบปฏิเสธขรราวาสที่มีอายุเท่ากัน และสนิทสนม

9. 3 การตอบปฏิเสธขรราวาสที่มีอายุน้อยกว่า และสนิทสนม

10. เมื่อมีโยมที่คุ้นเคยกับวัดมาขืมของไปใช้ในงานทำบุญที่บ้าน แต่ท่านไม่สามารถตัดสินใจให้ขืมได้ จะปฏิเสธอย่างไร

ขรราวาส : “ท่านคะ โยมว่าจะขืมเสื้อ อาสนะสำหรับนั่ง ไปทำบุญที่บ้านหน่อยค่ะ”

10.1 การตอบปฏิเสธขรราวาสที่มีอายุมากกว่า และสนิทสนม

10.2 การตอบปฏิเสธขรราวาสที่มีอายุเท่ากัน และสนิทสนม

10.3 การตอบปฏิเสธขรราวาสที่มีอายุน้อยกว่า และสนิทสนม
