

# คำกริยาชี้้นำในทำเนียบภาษาต่างๆ

## Directive verbs in Various Language Registers

กิติมา อินทร์ทรัพย์

### บทคัดย่อ

การใช้ภาษาเพื่อให้ผู้อื่นกระทำตามความประสงค์ของตนเป็นสิ่งที่พบมากในชีวิตประจำวัน เรียกว่า วัจนกรรมชี้้นำ (Directive speech act) ซึ่งเป็นวัจนกรรมหนึ่งในห้าประเภทที่เซิร์ล (Searle, 1975) จัดไว้ มีประเภทย่อย เช่น การสั่ง การขอร้อง การแนะนำ เป็นต้น บทความนี้มีวัตถุประสงค์เพื่อเปรียบเทียบการใช้คำกริยาชี้ นำในทำเนียบภาษากฎหมาย ทำเนียบภาษาสื่อ ทำเนียบภาษาการเมือง และทำเนียบภาษาวิชาการ โดยเก็บข้อมูล ทำเนียบภาษาละประมาณ 60,000 คำ และจัดกลุ่มคำกริยาตามระดับความเข้มข้นในการชี้ นำ ผลการศึกษาพบว่าคำกริยาชี้ นำสามารถจัดเป็น 5 กลุ่มตามมุมมองของผู้รับสาร ประกอบด้วย คำกริยาชี้ นำที่แสดงการบังคับ คำกริยาชี้ นำที่แสดงการผลักดัน คำกริยาชี้ นำที่แสดงการแจ้ง คำกริยาชี้ นำที่แสดงการแนะนำ และคำกริยาชี้ นำที่แสดงการปรารถนา คำกริยาชี้ นำที่แสดงการบังคับมีอำนาจในการชี้ นำสูงสุดในขณะที่คำกริยาชี้ นำที่แสดงการปรารถนามีอำนาจในการชี้ นำต่ำสุด ทำเนียบภาษากฎหมายเป็นทำเนียบภาษาที่ใช้คำกริยาชี้ นำมากที่สุด โดยใช้คำกริยาชี้ นำที่แสดงการบังคับมากที่สุด ทำเนียบภาษาวิชาการมีลักษณะเด่นในการใช้คำกริยาชี้ นำที่แสดงการเสนอแนะ ทำเนียบภาษาการเมืองมีลักษณะเด่นในการใช้คำกริยาชี้ นำที่แสดงการปรารถนาให้ผู้อื่นกระทำตามความประสงค์ของตน ส่วนทำเนียบภาษาสื่อมีลักษณะเด่นในการใช้คำกริยาชี้ นำที่แสดงการผลักดัน คำกริยาชี้ นำสามารถสะท้อนถึงอำนาจในการชี้ นำของผู้ใช้ในแต่ละทำเนียบภาษา

### คำสำคัญ

วัจนกรรมชี้ นำ	คำกริยาชี้ นำ	ทำเนียบภาษา	ภาษากับอำนาจ
ภาษาสื่อ	ภาษาการเมือง	ภาษาวิชาการ	ภาษากฎหมาย

### Abstract

Utterances that cause the hearer to take a particular action are commonly found in daily life. Such phenomenon is known as directive speech act; one of Searle's (1975) five speech acts. Directive speech acts can be classified into various subgroups such as commands, requests, and suggestions. This article aims to compare the occurrence of directive verbs in four language registers; legal language, media language,

political language, and academic language and classify them into groups based on directive imposition. The corpus of 60,000 words were collected from each language register. The findings reveal that directive verbs can be classified into five groups based on directive impositions: obligation, urging, informing, suggestions and wishes. While directive verbs denoting obligation have the strongest imposition, those denoting wishes have the weakest imposition. Directive verbs are mostly found in legal language, with the highest frequency in directive verbs of obligation. Directive verbs of suggestions are mostly found in academic language. Political language is characterized by directive verbs of wishes. Media language, on the other hand, is characterized by directive verbs of urging. These directive verbs reflect the power of the users of each language register.

**Keywords :**

<i>directives</i>	<i>directive verbs</i>	<i>language register</i>	<i>language and power</i>
<i>media language</i>	<i>political language</i>	<i>academic language</i>	<i>legal language</i>

**1 บทนำ**

เซิร์ล (Searle. 1976) ได้กล่าวถึงวัจนกรรม (Speech Act) ว่าเป็นคำพูดหรือถ้อยคำที่สื่อถึงการกระทำ ซึ่งสามารถแบ่งเป็นประเภทย่อย 5 ประเภท คือ วัจนกรรมยืนยัน (Representatives) วัจนกรรมชี้้นำ (Directives) วัจนกรรมผูกมัด (Commissives) วัจนกรรมแสดงออก (Expressives) และวัจนกรรมประกาศ (Declaration) โดยระบุว่าวัจนกรรมชี้ นำ หมายถึง การชี้ นำให้ผู้อื่นกระทำบางสิ่งบางอย่าง เซิร์ลได้แบ่งวัจนกรรมชี้ นำออกเป็นประเภทย่อยๆ เช่น การสั่ง การขอร้อง การอนุญาต การห้าม การแนะนำ เป็นต้น (Searle. 1976: 11) ทั้งนี้ผู้วิจัยเห็นว่าคำกริยาชี้ นำมีบทบาทสำคัญในการสื่อสารเพื่อให้ผู้ฟังทำตามความประสงค์ของผู้พูด โดยผู้พูดต่างสถานภาพย่อมมีวิธีการแสดงการชี้ นำที่แตกต่างกัน

ปราณี กุลละวณิชย์ (2557: 12-16) ได้ให้ข้อสังเกตเกี่ยวกับการใช้วัจนกรรมของผู้มีอำนาจว่า การที่ผู้มีอำนาจทางการเมืองฝ่ายรัฐบาลใช้คำว่า *ขอ ขอร้อง และอยาก* นำหน้ากริยาอื่นอาจถูกตีความเป็นวัจนกรรมสั่งได้ ต่างจากฝ่ายตรงข้ามรัฐบาล ซึ่งแม้ว่าจะใช้คำกริยาตัวเดียวกัน ก็สามารถแสดงวัจนกรรมขอร้องได้เมื่อใช้ภาษาที่แสดงความสนิทสนมกับผู้รับสารร่วมด้วย ในทำเนียบภาษาการเมือง นัฐวุฒิ ไชยเจริญ (2557: 296-297) ศึกษาคำว่า *ขอ/ขออนุญาต* และพบว่าคำกริยา *ขอ* ที่ตามด้วยกริยาสามารถปรากฏในวัจนกรรมกลุ่มอื่นๆ นอกเหนือจากวัจนกรรมขอร้องซึ่งจัดอยู่ในกลุ่มวัจนกรรมชี้ นำได้ แต่เมื่อคำว่า *ขอ* ปรากฏในวัจนกรรมชี้ นำ หน้าคำกริยาอื่น เช่น *เรียกร้อง* และพบว่าคำว่า *ขอ* ไม่มีผลทำให้ประเภทวัจนกรรมเปลี่ยนไป ซึ่งแสดงให้เห็นว่า *ขอ/ขออนุญาต* ไม่ได้มีเจตนาสื่อวัจนกรรมชี้ นำ หากแต่เป็นส่วนเสริมแสดงความสุภาพ อ่อนน้อมถ่อมตนเพื่อให้ผู้ฟังยอมรับฟังสิ่งที่ผู้พูดต้องการเสนอ นอกจากนี้ ตินนภา เสน่หา และ ศิริพร ปัญญาเมธิกุล (2557: 268) ยังพบว่าหนึ่งในกลวิธีทางวัจนปฏิบัติศาสตร์ในการโจมตีของนักการเมืองผ่านรายการ “ซุซง” คือ การใช้วัจนกรรมการสั่ง ใน

ทำเนียบภาษากฎหมาย นัทธิชนัน นาถประทาน (2557) ศึกษาอำนาจของภาษากฎหมายที่แสดงโดยคำกริยาบังคับ พบการใช้คำกริยาไร้ประธาน *ให้* และ *ห้าม* และพบคำกริยาที่ต้องการประธาน *สั่ง* *บังคับ* *ต้อง* *จำต้อง* *พึง* เป็นลักษณะเด่นในการบังคับในภาษากฎหมายไทยซึ่งสะท้อนอำนาจของกฎหมายในระดับที่แตกต่างกัน

นอกจากนี้ยังพบการวิเคราะห์ความสัมพันธ์ของความหมายของคำกริยาที่แสดงวัจนกรรมชี้้นำกับผู้รับสารในภาษานักการทูตในงานของ ดอนเชวา-นาฟรุทีโลวา (Dontcheva-Navratilova. 2005: 16-19) ซึ่งพบว่าคำกริยาชี้้นำจะอ้างถึงเหตุการณ์ในอนาคตและต้องการให้ผู้รับสารรับผิดชอบการกระทำในอนาคตดังกล่าว โดยจัดแบ่งอำนาจในการชี้ นำออกเป็น 3 ระดับคือ ระดับมาก ปานกลาง และน้อย และพบว่าคำว่า *appeal* และ *call upon* มีอำนาจในการชี้ นำน้อยกว่าคำว่า *request* และ *urge* ซึ่งมีอำนาจชี้ นำในระดับปานกลาง และไม่พบคำที่แสดงอำนาจในการชี้ นำในระดับมากเลย เนื่องจากในภาษานักการทูตจำเป็นต้องรักษาความเป็นทางการ ซึ่งจำเป็นต้องคงความสุภาพและระดับภาษาในคำแนะนำ

งานวิจัยในอดีตแสดงให้เห็นว่าทำเนียบภาษาการเมืองและทำเนียบภาษากฎหมายมีการใช้คำกริยาชี้ นำบางคำอย่างเด่นชัด ผู้วิจัยจึงสงสัยว่าคำกริยาชี้ นำที่ปรากฏในทำเนียบภาษากฎหมาย ทำเนียบภาษาการเมือง ทำเนียบภาษาสื่อ และทำเนียบภาษาวิชาการมีความแตกต่างกันหรือไม่ อย่างไร และคำกริยาชี้ นำที่พบมีอำนาจในการชี้ นำแตกต่างกันอย่างไร ผลการวิจัยสามารถสะท้อนให้เห็นถึงอำนาจของผู้ใช้ภาษาในทำเนียบภาษา

## 2 วิตุประสงค์

งานวิจัยนี้มีวิตุประสงค์เพื่อ 1) หาลักษณะเด่นในการใช้กริยาชี้ นำในทำเนียบภาษากฎหมาย ทำเนียบภาษาสื่อ ทำเนียบภาษาวิชาการ และทำเนียบภาษาการเมือง 2) เปรียบเทียบลักษณะการชี้ นำในทำเนียบภาษาทั้ง 4 และ 3) จัดระดับอำนาจในการชี้ นำของคำกริยาชี้ นำที่พบ

## 3 ขอบเขตการวิจัย

เนื่องจากงานวิจัยนี้ต้องการศึกษาหารูปกริยาที่มีความหมายในการชี้ นำ ไม่ใช่การชี้ นำที่เกิดจากรูปประโยค งานวิจัยนี้จึงจำกัดคำกริยาชี้ นำที่ปรากฏในประโยคบอกเล่าเท่านั้น ไม่รวมประโยคคำสั่ง ประโยคขอร้อง และประโยคปฏิเสธ โดยมีขอบเขตในการวิจัยดังนี้

- 1) ไม่รวมข้อความที่มีการกล่าวอ้างถึงที่แสดงด้วยเครื่องหมาย "..."
- 2) ไม่รวมข้อมูลการให้สัมภาษณ์โดยกลุ่มบุคคลที่ไม่ใช่เป้าหมาย เช่น ผู้สื่อข่าว ในภาษาการเมือง หรือ คำให้สัมภาษณ์ของนักการเมืองในข่าว
- 3) ศึกษาเฉพาะคำกริยาชี้ นำที่ปรากฏในประโยคบอกเล่าเท่านั้น
- 4) ไม่รวมคำนามที่ตามด้วยคำกริยา ให้ เช่น *มีพระกระแสรับสั่งให้ มีความประสงค์ให้ มีมติให้*
- 5) ไม่รวมคำประสม เช่น *ให้การ*
- 6) ไม่รวม *ให้* ที่ให้ความหมายว่า *ยื่นให้* ใน *ผู้ให้บริการ ให้บริการ ให้แก่หน่วยงาน หรือ ให้สัมภาษณ์ให้ข่าว*

#### 4 ข้อมูล

งานวิจัยนี้เก็บข้อมูลภาษาไทยจากทำเนียบภาษา 4 ทำเนียบภาษา ได้แก่ ภาษากฎหมาย 60,879 คำ ภาษาสื่อ 60,441 คำ ภาษาการเมือง 60,759 คำ และภาษาวิชาการ 60,082 คำ รวมทั้งสิ้น 242,161 คำ โดยมีรายละเอียดดังนี้

- 1) ข้อมูลทำเนียบภาษากฎหมาย 60,879 คำ ประกอบด้วย คำพินิตพจนานุกรมฉบับราชบัณฑิตยสถาน พ.ศ.2552 คำพินิตพจนานุกรมฉบับราชบัณฑิตยสถาน พ.ศ.2553 คำสั่งกระทรวงการคลัง พ.ศ. 2551 พระราชบัญญัติทะเบียนพาณิชย์ พ.ศ.2499 และพระราชบัญญัติหลักประกันสุขภาพ พ.ศ.2545
- 2) ข้อมูลทำเนียบภาษาสื่อ 60,441 คำ ประกอบด้วยข้อมูลข่าวหนังสือพิมพ์ ข่าววิทยุ ข่าวโทรทัศน์ และโฆษณา ในปีพ.ศ. 2554 และ 2556
  - ข่าวหนังสือพิมพ์ ประกอบด้วยข่าวต่างประเทศ ข่าวเศรษฐกิจ
  - ข่าววิทยุ ประกอบด้วยข่าวต้นชั่วโมงจากสถานีวิทยุกองทัพบก วิทยุจุฬา
  - ข่าวโทรทัศน์ ประกอบด้วยข่าวเที่ยงวัน ข่าวภาคค่ำ ช่อง 3 5 9 11
  - โฆษณา ประกอบด้วย โฆษณาที่ปรากฏในนิตยสาร ในหนังสือพิมพ์รายวัน และอินเทอร์เน็ต
- 3) ข้อมูลทำเนียบภาษาการเมือง จำนวน 60,759 คำ ระหว่างปี พ.ศ. 2551 - 2554 ประกอบด้วย คำแถลงการณ์ของพรรคการเมืองต่างๆ คำแถลงนโยบายของนายกรัฐมนตรีสมัยต่างๆ และคำปราศรัยของนักการเมือง
- 4) ข้อมูลทำเนียบภาษาวิชาการ 60,082 คำ ประกอบด้วยบทความในวารสารแพทย์ วารสารทางวิทยาศาสตร์ และวารสารทางสังคมศาสตร์ ระหว่างปี พ.ศ. 2549 - 2553 ดังต่อไปนี้
  - วารสารทางการแพทย์ ได้แก่ วารสารทางการแพทย์สำหรับบุคคลทั่วไป และวารสารทันตแพทยศาสตร์จุฬาลงกรณ์มหาวิทยาลัย
  - วารสารทางวิทยาศาสตร์ ได้แก่ วารสารสาธารณสุขศาสตร์ วารสารวิจัยสภาวะแวดล้อม และวารสารวิทยาศาสตร์การกีฬา
  - วารสารทางสังคมศาสตร์ ได้แก่ วารสารปาริชาติ และวารสารวิจัยสมาคมห้องสมุดแห่งประเทศไทย

#### 5 ลักษณะทางอรรถศาสตร์ของคำกริยาชั้นนำ

งานวิจัยนี้ให้คำจำกัดความของคำกริยาชั้นนำ ดังนี้

**คำกริยาชั้นนำ** หมายถึง คำกริยาที่มีอำนาจในการโน้มน้าวให้ผู้รับสารกระทำตามความประสงค์ของผู้ส่งสาร โดยคำกริยาชั้นนำต้องเป็นคำกริยาที่สะท้อนการริเริ่มการกระทำของผู้กระทำกริยานั้น

จากนิยามดังกล่าว ผู้วิจัยได้กำหนดอรรถลักษณะที่แสดงลักษณะของคำกริยาชั้นนำและคำกริยาที่ตามมา โดยคำกริยาชั้นนำจะต้องประกอบด้วยอรรถลักษณะที่แสดงการริเริ่ม [+ริเริ่ม] และแสดงการชี้แนะ [+ชี้แนะ] ส่วนคำกริยาที่

ตามมาต้องมีอรรถลักษณะแสดงการริตและชี้หน้า [+การริต+ชี้หน้า] หรือมีอรรถลักษณะแสดงการกระทำ [+กระทำ] ดังแสดงในตัวอย่าง (1)

(1)	รัฐบาล	สั่ง	ให้	ชะลอ	การปรับขึ้นราคาน้ำมันเคมือออกไป	
		+กริยา	+กริยา	+กริยา		
		+ชี้หน้า	+ชี้หน้า	+กระทำ		
		+ริเริ่ม	+ริเริ่ม			
		+การริต				(ภาษากฎหมาย)

ในตัวอย่าง (1) คำกริยา *สั่ง* และ *ให้* มีอรรถลักษณะ [+ริเริ่ม] และ [+ชี้หน้า] ตามด้วยคำกริยา *ชะลอ* ซึ่งมีอรรถลักษณะ [+กระทำ] จึงจัดเป็นคำกริยาชี้หน้า โดยคำกริยา *ให้* ยังมีลักษณะระบุความเป็นกริยาอีกด้วย โดย *ให้* เป็นคำกริยาชี้หน้าคำเดียวที่สามารถปรากฏหลังคำกริยาชี้หน้าอื่นได้

ผู้วิจัยขออธิบายอรรถลักษณะของคำกริยาที่ปรากฏในโครงสร้างของคำกริยาชี้หน้าจากตัวอย่างที่ไม่ใช่คำกริยาชี้หน้าดังนี้

ผู้วิจัยไม่จัดให้คำกริยา *อนุญาต อนุมัติ ยอม ส่งเสริม สนับสนุน* และ *ห้าม* เป็นคำกริยาชี้หน้า เนื่องจากคำเหล่านี้ไม่ได้สะท้อนการริเริ่มการกระทำของผู้พูดแต่อย่างใด คำกริยาชี้หน้าในงานวิจัยนี้จึงแตกต่างจากกลุ่มคำกริยาชี้หน้าในเซิร์ล (Searle. 1976: 11, 17) ดังแสดงในตัวอย่าง (2) - (3)

(2)	เมื่ออุทธรณ์ในเรื่องใดหรือประเด็นใดที่มีการตั้งอุทธรณ์หรือถอนอุทธรณ์แล้ว	ห้าม	มิให้อุทธรณ์ซ้ำ
		+กริยา	
		+ชี้หน้า	
		-ริเริ่ม	

ในเรื่องนั้นหรือประเด็นนั้นอีก (ภาษากฎหมาย)

ตัวอย่าง (2) แสดงให้เห็นว่าคำกริยา *ห้าม* เป็นคำกริยาที่แสดงการชี้หน้าแต่ไม่สะท้อนการริเริ่มการกระทำ เนื่องจาก การห้ามมักเกิดหลังเหตุการณ์อื่น ในที่นี้การห้ามเกิดหลังการอุทธรณ์ คำกริยา *บล็อก* ใน (3) หมายถึง “สะกັดกัน” ซึ่งไม่ได้สะท้อนการริเริ่มของการกระทำ จึงได้รับอรรถลักษณะ [-ริเริ่ม] ทั้งยังส่งผลกระทบต่อตรงต่อการป้องกันไม่ให้แบ่งเข้าสู่ร่างกาย จึงได้รับอรรถลักษณะ [-ชี้หน้า] ส่วนคำกริยา *รอ* ใน (4) หมายถึง “ยับยั้ง คอย” ไม่ได้มีความหมายชี้หน้าและริเริ่มการกระทำ และแม้ว่าคำกริยา *รอ* จะตามด้วยคำกริยาชี้หน้า *ให้* ก็ไม่จัดว่า *รอ* เป็นคำกริยาชี้หน้าเพราะขาดอรรถลักษณะแสดงการริเริ่มและชี้หน้าดังกล่าวข้างต้น

(3)	สลิน เอ็กซ์เพรส ทำให้รู้สึกอึด และความอยากอาหารลดลง ช่วยดักจับไขมัน	บล็อก	แบ่งไม่ให้เข้าสู่
		+กริยา	
		-ชี้หน้า	
		-ริเริ่ม	

ร่างกาย (ภาษาสื่อ: โฆษณา)

(4) ที่ประชุมร่วมสองสภายังไม่มีการพิจารณากรอบเจบีซี นายกรัฐมนตรียืนยัน วันอังคารจะไม่มีการพิจารณากรอบเจบีซีทั้งสามฉบับ โดยจะ รอ ให้ศาลรัฐธรรมนูญ ส่งความความเห็นมาก่อน

+กริยา

-ขึ้นนำ

-ริเริ่ม

(ภาษาสื่อ: ข่าว)

นอกจากนี้งานวิจัยนี้ยังไม่จัดให้คำกริยาที่ส่งผลกระทบโดยตรงต่อการกระทำ เช่น ทำให้ ช่วย ก่อ ส่งผล เป็นคำกริยาขึ้นนำ ดังตัวอย่าง (5)

(5) อีกทั้งข้อคัดค้านอื่นที่ผู้ฟ้องคดียกขึ้นอ้างมานั้นไม่มีผลทำให้คุณสมบัติที่ไม่ครบถ้วนของผู้ฟ้องคดีที่จะได้รับ

+กริยา

-ขึ้นนำ

+ริเริ่ม

การคัดเลือกให้เป็นผู้รับจ้าง

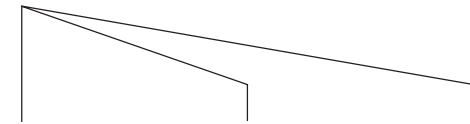
(ภาษากฎหมาย)

คำกริยา ทำให้ ไม่เป็นคำกริยาขึ้นนำ เนื่องจากคำกริยา ทำให้ ส่งผลกระทบโดยตรง ไม่ใช่การขึ้นนำให้ผู้อื่นดำเนินการตามความประสงค์

## 6 โครงสร้างทางวากยสัมพันธ์ของคำกริยาขึ้นนำ

งานวิจัยนี้พบคำกริยาขึ้นนำ 2 ประเภทใหญ่ ได้แก่ กริยาไร้ประธาน (กริยาที่ไม่ต้องการประธาน) และ คำกริยาที่ต้องการประธานซึ่งอาจปรากฏร่วมกับประธานสมบูรณ์ (ประธานที่ไม่ปรากฏรูป) ซึ่งสามารถอ้างอิงได้จากบริบท (กิตติมา อินทรมพรรย. 2552) คำกริยาทั้ง 2 ประเภทปรากฏในลักษณะทางวากยสัมพันธ์ 3 โครงสร้าง

ก. โครงสร้าง [ให้ + นาม + กริยา [+กระทำ] ]



ให้

ดัชนี 1

+กริยากรรม

+ขึ้นนำ

+ริเริ่ม

+การีต

2([+การกรรม])

3 [+กริยาไม่แท้]

3 [+กระทำ]

ดัชนี 2

+นาม

การกรรม

ดัชนี 3

+กริยา

+กริยาไม่แท้

+กระทำ

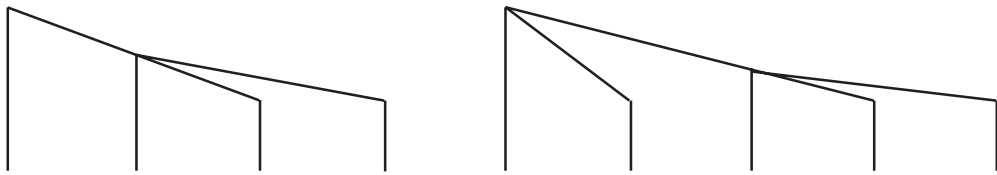
โครงสร้างนี้ประกอบด้วยคำกริยาชั้นนำที่แสดงการิต ให้ ตามด้วยคำนามซึ่งทำหน้าที่เป็นกรรม และ คำกริยาที่แสดงการกระทำ ผู้วิจัยพบคำกริยาชั้นนำการิตที่ปรากฏในโครงสร้างนี้ 2 คำ ได้แก่ คำกริยาชั้นนำไร้ประธาน ให้<sub>5</sub><sup>1</sup> ดังตัวอย่าง (6) และ คำกริยาชั้นนำที่ต้องการประธาน ให้<sub>4</sub> ในตัวอย่าง (7)

(6) **ให้<sub>5</sub> นำ** มาตรา ๑๗ มาใช้บังคับกับการประชุม วิธีการประชุม และการปฏิบัติงาน  
 +กริยา +กริยา ของคณะอนุกรรมการ  
 +การิต +กระทำ  
 +ชั้นนำ  
 +ริเริ่ม  
 และอนุกรรมการโดยอนุโลม (ภาษากฎหมาย)

(7) **รัฐบาลจะ ให้<sub>4</sub> เจ้าหน้าที่ทหาร เข้า มาซ่อมแซม[บ้านที่เสียหายบางส่วน]**  
 +กริยา การกกรรม +กริยา  
 +การิต +กระทำ  
 +ชั้นนำ  
 +ริเริ่ม (ภาษาสื่อ:ข่าว)

ให้ ในตัวอย่าง (6) เป็นคำกริยากรรมไร้ประธาน ให้<sub>5</sub> ที่ปรากฏร่วมกับกรรมสอญรูป และมีส่วนเติมเต็มเป็นคำกริยาที่แสดงการกระทำ นำ ส่วนในตัวอย่าง (7) ให้<sub>4</sub> เป็นกริยาที่ต้องการประธาน ปรากฏร่วมกับประธาน รัฐบาล และ เจ้าหน้าที่ทหาร ซึ่งได้รับการกกรรม และ ตามด้วยคำกริยาแสดงการกระทำ เข้า เป็นส่วนเติมเต็มกริยา

**ข. โครงสร้าง [กริยา [+ชั้นนำ,+ริเริ่ม] + (นาม) + ให้ +กริยา [+กระทำ]]**



ให้				ให้				
ดัชนี 1	ดัชนี 2	ดัชนี 3	ดัชนี 4	ดัชนี 1	ดัชนี 2	ดัชนี 3	ดัชนี 4	ดัชนี 5
+กริยาอกรรม	+กริยากรรม	+นาม	+กริยา	+กริยากรรม	+นาม	+กริยากรรม	+นาม	+กริยา
+ชั้นนำ	+กริยาไม่แท้	การกกรรม	+กริยาไม่แท้	+ชั้นนำ	การกกรรม	+กริยาไม่แท้	การกกรรม	+กริยาไม่แท้
+ริเริ่ม	+การิต		+กระทำ	+ ริเริ่ม		+การิต		+กระทำ
2 [+กริยาไม่แท้] +ชั้นนำ				3 [+กริยาไม่แท้]		+ชั้นนำ		
2[+การิต]	+ ริเริ่ม			3 [+การิต]		+ริเริ่ม		
	4 [+กริยาไม่แท้]					5 [+กริยาไม่แท้]		
	4 [+กระทำ]					5 [+กระทำ]		

<sup>1</sup> กิตติมา อินทรมพรรย (Indrambarya. 1997) ได้แบ่งประเภทคำว่า ให้ ในภาษาไทย ออกเป็น 6 คำ เป็นคำกริยา 5 คำ และ คำวิเศษณ์ 1 คำ ดังนี้ คำกริยาทวิกรรม ให้<sub>1</sub> ให้<sub>2</sub> ให้<sub>3</sub> คำกริยาแสดงการบังคับ ให้<sub>4</sub> คำกริยาไร้ประธานแสดงการบังคับ ให้<sub>5</sub> และคำวิเศษณ์ ให้<sub>6</sub>

โครงสร้างนี้ประกอบด้วยคำกริยาขึ้นซึ่งสะท้อนความเป็นผู้ริเริ่มความคิดหรือการกระทำแสดงด้วยอรรถลักษณะ [+ขึ้นนำ] และ [+ริเริ่ม] ตามด้วยคำนามที่เป็นกรรมกรณีนี่คำกริยานั้นเป็นคำกริยากรรม และตามด้วยคำกริยาขึ้นนำการิตให้<sub>4</sub> ที่ตามด้วยคำกริยาแสดงการกระทำ แสดงด้วยอรรถลักษณะ [+กระทำ] ดังตัวอย่าง (8) และ (9)

(8)	ผม	อยาก	ให้	พี่น้อง	ดู	ภาพนี้
		+กริยากรรม	+กริยา	การกรรม		+กริยา
		+ขึ้นนำ	+การิต			+กระทำ
		+ริเริ่ม	+ขึ้นนำ			
			+ริเริ่ม			(ภาษาการเมือง)

(9)	ผู้บังคับการตำรวจท่องเที่ยวเปิดเผยว่าทั้งหมด	ชักชวน	ชาวต่างชาติ	ในนิวซีแลนด์	ให้	ลงทุน	ในธุรกิจ
		+กริยากรรม	การกรรม		+กริยา	+กริยา	
		+ขึ้นนำ			+การิต	+กระทำ	
		+ริเริ่ม			+ขึ้นนำ		
					+ริเริ่ม		

ข้อขยายของคำล่วงหน้าและหันในภูมิภาคเอเชีย โดยอ้างว่าเป็นตัวแทนบริษัทโบรกเกอร์ในฮ่องกง

(ภาษาสื่อ: ข่าว)

ในตัวอย่าง (9) มีคำกริยาขึ้นนำกรรม *อยาก* ตามด้วยคำกริยากรรมขึ้นนำแสดงการิต *ให้* ตามด้วยคำนาม *พี่น้อง* ซึ่งทำหน้าที่เป็นกรรมของ *ให้* และผู้กระทำกริยา *ดู* ใน (10) คำกริยาขึ้นนำกรรม *ชักชวน* ตามด้วยคำนาม *ชาวต่างชาติ* ซึ่งเป็นผู้กระทำกริยา *ลงทุน*

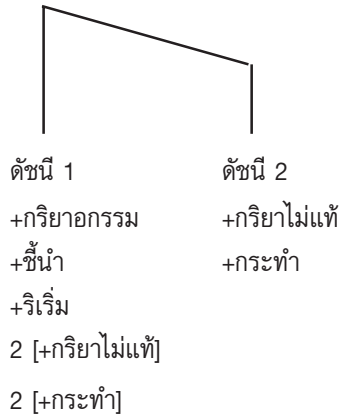
แม้ว่าคำกริยาบางตัวจะมีอรรถลักษณะแสดงการขึ้นนำและริเริ่มการกระทำ แต่หากคำกริยาที่ตามมาขาดอรรถลักษณะแสดงการกระทำย่อมไม่สามารถกล่าวได้ว่าปรากฏในโครงสร้างของคำกริยาขึ้นนำ ดังตัวอย่าง (10)

(10)	เรื่องนี้ได้	แจ้ง	ให้	รัฐมนตรี	ทราบ	แล้ว
		+กริยา	+กริยา		+กริยา	
		+ขึ้นนำ	+การิต		-กระทำ	
		+ริเริ่ม	+ขึ้นนำ			
		+ริเริ่ม				(ภาษาสื่อ: ข่าว)

ในตัวอย่าง (10) แม้ว่า คำกริยา *แจ้ง* และ *ให้* จะขึ้นคำกริยาที่มีอรรถลักษณะ [+ขึ้นนำ] และ [+ริเริ่ม] แต่คำกริยา *ทราบ* มีอรรถลักษณะ [-กระทำ] ไม่สอดคล้องกับโครงสร้างของคำกริยาขึ้นนำ งานวิจัยนี้จึงไม่จัดว่า *แจ้ง* ใน (10) เป็นคำกริยาขึ้นนำ เนื่องจากไม่ได้ปรากฏร่วมกับคำกริยาที่มีอรรถลักษณะ [+กระทำ] จึงเป็นเพียงการแจ้งเพื่อทราบและไม่มีขึ้นนำให้เกิดการกระทำใดๆ



ค. โครงสร้าง [กริยากรรม [+ชี้หน้า, +ริเริ่ม] + กริยา [+กระทำ]]



โครงสร้างนี้ประกอบด้วยคำกริยาชี้หน้าที่ตามด้วยกริยาอื่น เช่น *ต้อง ควร* เพื่อแสดงการชี้หน้าให้ผู้อื่นกระทำการบางอย่าง

(11) ในการปฏิบัติหน้าที่ พนักงานเจ้าหน้าที่ต้องแสดงบัตรประจำตัวแก่บุคคลซึ่งเกี่ยวข้อง (ภาษากฎหมาย)  
 ในตัวอย่าง (11) คำกริยากรรม *ต้อง* มีอรรถลักษณะ [+ชี้หน้า] และ [+ริเริ่ม] เป็นคำกริยาที่สะท้อนการริเริ่มความคิดของผู้พูด ตามด้วยคำกริยาที่แสดงการกระทำ *แสดง* ตัวอย่าง (11) เป็นการบังคับให้พนักงานแสดงบัตรประจำตัวในการปฏิบัติงานทุกครั้ง

อย่างไรก็ตามคำกริยาเดียวกันอาจไม่ได้ทำหน้าที่เป็นกริยาชี้หน้าเสมอไป คำกริยา *ต้อง* ในตัวอย่างต่อไปนี้ ไม่ใช่ คำกริยาชี้หน้าเนื่องจากไม่มีการชี้หน้าให้ผู้อื่นกระทำการสิ่งใด

(12) *ก่อนอื่นผมต้องขอบคุณทุกท่าน* (ภาษาการเมือง)

(13) *ใครที่พลาดรางวัล ไม่ต้องน้อยใจ* (ภาษาสื่อ: โฆษณา)

(14) *กรณีมีความจำเป็นต้องผ่าตัดใหญ่ และใช้เวลาในการผ่าตัดไม่เกินสองชั่วโมง ตามจำนวนเท่าที่จ่ายจริง แต่ไม่เกินรายละเอียดพันบาทต่อการประสบอันตรายหรือเจ็บป่วยแต่ละครั้ง* (ภาษากฎหมาย)

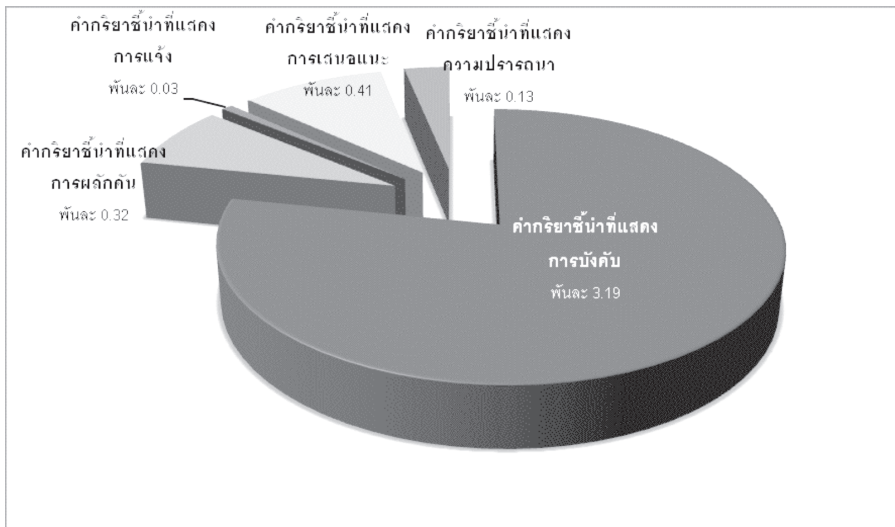
คำกริยา *ต้อง* ในตัวอย่าง (12) ใช้ในการออกตัว *ต้อง* ในตัวอย่าง (13) ใช้สื่อความไม่จำเป็น *ต้อง* ในตัวอย่างที่ (14) สื่อความจำเป็นที่อาจเกิดขึ้นแต่ไม่ได้ชี้หน้าให้ผู้อื่นต้องเข้ารับการรักษา แต่แตกต่างจาก *ต้อง* ในตัวอย่าง (11) ดังนั้นคำกริยาชี้หน้า *ต้อง* จึงแสดงถึงอำนาจที่ผู้พูดทำให้ผู้อื่นกระทำตามความประสงค์ของตนได้

### 7 ประเภทของคำกริยาชี้นำตามระดับอำนาจในการชี้นำ

จากผลการสำรวจระดับความเข้มข้นของการชี้นำที่มีผลกับผู้พูดหรือผู้ฟังจากกลุ่มตัวอย่าง 25 คน ผู้วิจัยพบว่าสามารถจัดลำดับน้ำหนัก อำนาจ หรือความเข้มข้นของการชี้นำเรียงตามลำดับจากมากไปน้อย 5 ระดับ โดยใช้สัญลักษณ์ + เพื่อแสดงระดับ ดังนี้

ระดับ 5	สูงสุด	บังคับให้ทำ	+++++	สามารถแสดงได้ด้วยลักษณะ	[+บังคับ]
ระดับ 4	สูง	ผลักดันให้ทำ	++++	สามารถแสดงได้ด้วยลักษณะ	[+ผลักดัน]
ระดับ 3	ปานกลาง	ระดับแจ้งให้ทำ	+++	สามารถแสดงได้ด้วยลักษณะ	[+แจ้ง]
ระดับ 2	ต่ำ	เสนอแนะให้ทำ	++	สามารถแสดงได้ด้วยลักษณะ	[+เสนอแนะ]
ระดับ 1	ต่ำสุด	ระดับปรารถนาให้ทำ	+	สามารถแสดงได้ด้วยลักษณะ	[+ปรารถนา]

ผู้วิจัยได้นำระดับความเข้มข้นในการชี้นำข้างต้นมาแบ่งประเภทของคำกริยาชี้นำออกเป็น 5 ประเภท ได้แก่ คำกริยาชี้นำที่แสดงการบังคับ คำกริยาชี้นำที่แสดงการผลักดัน คำกริยาชี้นำที่แสดงการแจ้ง คำกริยาชี้นำที่แสดงการเสนอแนะ และคำกริยาชี้นำที่แสดงความปรารถนา โดยสามารถความถี่ในภาพรวมในแผนภูมิที่ 1



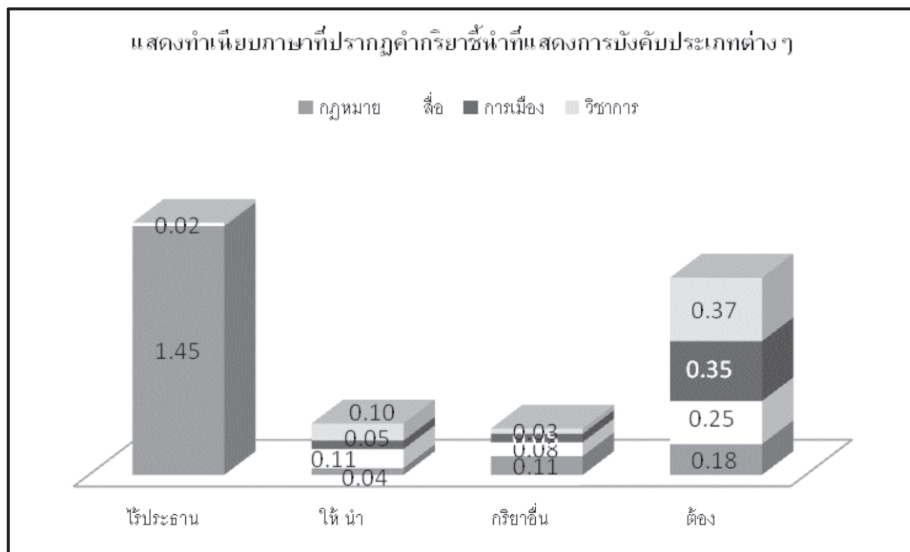
แผนภูมิที่ 1 แสดงความถี่ของคำกริยาชี้นำประเภทต่างๆ

แผนภูมิที่ 1 แสดงให้เห็นว่างานวิจัยนี้พบคำกริยาชี้หน้าที่แสดงการบังคับมากที่สุด ในอัตราที่โดดเด่นกว่าคำกริยาชี้นำประเภทอื่นๆ มาก คือ ในอัตราพื้นที่ 3.19<sup>2</sup> โดยพบคำกริยาชี้นำประเภทอื่นๆ เรียงตามลำดับจากมากไปน้อยดังนี้ คำกริยาชี้หน้าที่แสดงการเสนอแนะ (พื้นที่ 0.41) คำกริยาที่แสดงการผลักดัน (พื้นที่ 0.32) คำกริยาที่แสดงความปลอดภัย (พื้นที่ 0.13) และคำกริยาที่แสดงการแจ้งตำหนิที่สุดในอัตราพื้นที่ 0.03

ผู้วิจัยได้วิเคราะห์และแบ่งคำกริยาชี้หน้าเป็นประเภทต่างๆ 5 ประเภท ตามระดับความเข้มข้นของการชี้หน้าที่ได้จากการเก็บข้อมูลจากกลุ่มตัวอย่าง ดังรายละเอียดต่อไปนี้

### 7.1 คำกริยาชี้หน้าแสดงการบังคับ

คำกริยาชี้หน้าที่แสดงการบังคับ หมายถึง คำกริยาที่แสดงอำนาจบังคับให้ผู้รับสารกระทำบางอย่าง เป็นการแสดงอำนาจสูงสุดที่ผู้ฟังหรืออ่านต้องทำตาม สามารถแสดงด้วยลักษณะ [+บังคับ] มีความเข้มข้นในการชี้หน้าระดับสูงสุด คือ ระดับ 5 พบคำกริยาชี้หน้า 4 ลักษณะได้แก่ คำกริยาไร้ประธาน ให้<sub>5</sub> คำกริยาชี้หน้า ให้<sub>4</sub> คำกริยาชี้หน้าอื่นที่ให้ความหมายบังคับ และคำกริยาช่วย ต้อง จำเป็นต้อง ดังแสดงในแผนภูมิที่ 2



แผนภูมิที่ 2 แสดงทำเนียบภาษาที่ปรากฏคำกริยาชี้หน้าที่แสดงการบังคับประเภทต่างๆ

<sup>2</sup>ผู้วิจัยเลือกแสดงความถี่ในอัตราพื้นที่ มากกว่าแสดงความถี่ในอัตราร้อยละที่ใช้โดยทั่วไป เนื่องจากพบว่าการปรากฏของลักษณะภาษาบางอย่างพบจำนวนน้อยเมื่อเทียบในอัตราร้อยละของคำในข้อมูลทั้งหมด โดยอาจปรากฏตัวเลขหลังจุดทศนิยมหลายตำแหน่ง เช่น คำกริยาชี้หน้าที่แสดงการเสนอแนะ พบร้อยละ 0.041 ของจำนวนคำ แต่หากแสดงผลการปรากฏในอัตราพื้นที่จะทำให้เห็นความถี่ในการปรากฏได้ชัดเจนมากขึ้น คือพื้นที่ 0.41

แผนภูมิที่ 2 แสดงให้เห็นว่าเมื่อเปรียบเทียบความถี่ของคำกริยาขึ้นนำที่แสดงการบังคับทั้ง 4 ประเภท พบคำกริยาไว้ประธาน ให้ มากที่สุดในอัตราพันละ 1.47 รองลงมา คือ คำกริยาขึ้นนำ ต้อง ในอัตราพันละ 1.15 โดยพบการใช้คำกริยาขึ้นนำ ให้ และคำกริยาอื่นๆ เป็นจำนวนน้อย คือ พันละ 0.30 และ 0.27 ตามลำดับ

และเมื่อพิจารณาประเภทของคำกริยาที่แสดงการบังคับกับสื่อประเภทต่างๆ พบว่าภาษากฎหมายมีการใช้คำกริยาขึ้นนำแสดงการบังคับมากที่สุด โดยมีการใช้คำกริยาขึ้นนำไว้ประธาน ให้ มากถึงพันละ 1.45 งานวิจัยนี้พบคำกริยากรรม ให้ นำพบมากที่สุดในภาษาสื่อ (พันละ 0.11) รองลงมาเป็นภาษาวิชาการ (พันละ 0.10) พบคำกริยาขึ้นนำ ต้อง ใช้มากที่สุดในภาษาวิชาการ (พันละ 0.37) รองลงมาเป็นภาษาการเมือง (พันละ 0.35) ส่วนคำกริยาบังคับอื่นๆ พบมากที่สุดในภาษากฎหมาย (พันละ 0.11)

### 7.1.1 คำกริยาขึ้นนำไว้ประธาน ให้

คำกริยาไว้ประธาน หมายถึง คำกริยาที่ไม่ต้องการประธาน สามารถปรากฏต้นประโยคได้ โดยไม่ต้องประธานบุรุษสรรพนามใดๆ ปรากฏร่วม ผู้วิจัยพบคำกริยากรรมไว้ประธาน ให้ เป็นคำกริยาขึ้นนำ ตามด้วยคำกริยาอื่น

คำกริยาขึ้นนำไว้ประธาน ให้ นอกจากจะสามารถปรากฏต้นประโยคโดยไม่ต้องประธานรองรับแล้ว ยังเป็นกริยากรรมที่อาจไม่พบกรรมปรากฏร่วมด้วยก็ได้ดังแสดงในตัวอย่าง (15) - (16)

(15) กรณีที่เป็นกรณกระทำโดยไม่เจตนา ให้มีคำสั่งเตือนให้ปฏิบัติโดยถูกต้อง (ภาษากฎหมาย)

(16) สำหรับพนักงานที่เคยได้รับการพิจารณาเลื่อนขั้นมาแล้ว ให้นำอายุงานจากปีที่ได้รับการเลื่อนครั้งล่าสุด (ภาษากฎหมาย)

ภาษาไทยเป็นภาษาหนึ่งที่มีการปรากฏสรรพนามสูญรูปหรือที่รู้จักกันว่า Pro-drop language โดยผู้อ่านจำเป็นต้องทำความเข้าใจจากบริบทว่ากรรมสูญรูปใน (15) และ (16) หมายถึงผู้มีอำนาจในการถ่ายทอดคำสั่งดังกล่าวเป็นผู้ดำเนินการ คำกริยาไว้ประธาน ให้ จึงพบมากที่สุดในทำเนียบภาษากฎหมายและพบประปรายในทำเนียบภาษาสื่อ

คำกริยาไว้ประธานนี้เมื่อปรากฏร่วมกับคำนาม เรามักพบว่าคำนามที่ปรากฏร่วมอยู่หน้ากริยา อย่างไรก็ตามการที่คำนามนี้สามารถปรากฏได้ทั้งในตำแหน่งหน้าและหลังกริยาโดยความหมายไม่เปลี่ยนแปลงดังตัวอย่าง (17ข) (18ข) และ (19ข) แสดงว่าคำนามเหล่านี้ไม่ใช่ประธานของกริยา แต่ปรากฏเป็นเรื่องในประโยคเน้นเรื่องใน (17ก) (18ก) และ (19ก) นั่นเอง นอกจากนี้คำนามเหล่านี้ยังสามารถทำหน้าที่เป็นประธานของประโยคกรรมวาจกได้ดังตัวอย่าง (17ค) (18ค) และ (19ค) แสดงให้เห็นว่าคำนามดังกล่าวเป็นกรรมของกริยาไว้ประธาน ให้

(17) ก. [ข้าราชการซึ่งเปลี่ยนไปเป็นเจ้าของที่ของสำนักงานตามวรรคหนึ่ง] ให้ \_\_\_\_\_ ถือว่าออกจากราชการเพราะเลิกหรือยุบตำแหน่งตามกฎหมายว่าด้วยบำเหน็จบำนาญข้าราชการ

- ข. **ให้** [ข้าราชการซึ่งเปลี่ยนไปเป็นเจ้าหน้าที่ของสำนักงานตามวรรคหนึ่ง] ถือว่าออกจากราชการ เพราะเลิกหรือยุบตำแหน่งตามกฎหมายว่าด้วยบำเหน็จบำนาญข้าราชการ
- ค. [ข้าราชการซึ่งเปลี่ยนไปเป็นเจ้าหน้าที่ของสำนักงานตามวรรคหนึ่ง] **ถูกให้** ถือว่าออกจากราชการ เพราะเลิกหรือยุบตำแหน่งตามกฎหมายว่าด้วยบำเหน็จบำนาญข้าราชการ
- (ภาษากฎหมาย)
- (18) ก. [ประเภทและขอบเขตของบริการสาธารณสุขที่บุคคลจะมีสิทธิได้รับ] **ให้** เป็นไปตามที่คณะกรรมการประกาศกำหนด
- ข. **ให้** [ประเภทและขอบเขตของบริการสาธารณสุขที่บุคคลจะมีสิทธิได้รับ] เป็นไปตามที่คณะกรรมการประกาศกำหนด
- ค. [ประเภทและขอบเขตของบริการสาธารณสุขที่บุคคลจะมีสิทธิได้รับ] **ถูกให้** เป็นไปตามที่คณะกรรมการประกาศกำหนด
- (ภาษากฎหมาย)
- (19) ก. [ข้อบังคับนี้] **ให้** ใช้บังคับ ตั้งแต่วันที่ ๑ ตุลาคม ๒๕๔๔ เป็นต้นไป
- ข. **ให้** [ข้อบังคับนี้] ใช้บังคับ ตั้งแต่วันที่ ๑ ตุลาคม ๒๕๔๔ เป็นต้นไป
- ค. [ข้อบังคับนี้] **ถูกให้** ใช้บังคับ ตั้งแต่วันที่ ๑ ตุลาคม ๒๕๔๔ เป็นต้นไป
- (ภาษากฎหมาย)

### 7.1.2 คำกริยาชี้้นำสรรกรม ให้

คำกริยาชี้้นำสรรกรม **ให้** ให้ความหมายในการบังคับให้ผู้อื่นกระทำตามความประสงค์ของผู้พูดตามด้วยคำนามการกรรม และคำกริยาอื่น ดังตัวอย่างที่ (20) (21) (22) หรือปรากฏร่วมกับกรรมสณฺญรูปในตัวอย่าง (23) คำกริยาชี้ นำ **ให้** นี้ พบมากในภาษาสื่อ และภาษาวิชาการ

- (20) นายชัชชาติสิทธิพันธ์ รัฐมนตรีว่าการกระทรวงคมนาคมกล่าว...ว่าขณะนี้ทุกหน่วยงานพร้อมอำนวยความสะดวกในการเดินทางให้กับประชาชนโดย**ให้**ประชาชน**ใช้**บริการรถสาธารณะแทนรถส่วนตัวให้มากที่สุด
- (ภาษาสื่อ: ข่าว)
- (21) ถ้าอยากจะ**ให้**ถอนพิษตกษณโดยเด็ดขาด ต้องเลือกประชาธิปไตยมาเป็นทีหนึ่ง
- (ภาษาการเมือง)
- (22) เมื่อ**ให้**เตะเท้าออกไป กลับทำไม่ได้
- (ภาษาวิชาการ)
- (23) คณะรัฐมนตรี**ให้**ออกเพราะบกพร่องต่อหน้าที่ มีความประพฤติเสื่อมเสียหรือหย่อนความสามารถ
- (ภาษากฎหมาย)

### 7.1.3 คำกริยาขึ้นที่แสดงอำนาจในการสั่ง

คำกริยาขึ้นที่แสดงอำนาจในการสั่ง หมายถึง คำกริยาที่แสดงอำนาจในการสั่งให้ผู้ฟังหรือผู้รับสารดำเนินการตามความประสงค์ของผู้พูด เช่น กำหนด สั่ง สั่งการ มอบหมาย ทรงพระกรุณาโปรดเกล้า บังคับ เป็นต้น คำกริยาเหล่านี้ตามด้วยคำกริยาขึ้นการิต ให้ พบในภาษากฎหมาย ภาษาสื่อ ภาษาการเมือง และภาษาวิชาการ เช่น

- (24) *กระทรวงคมนาคมได้มอบหมายให้หน่วยงานที่เกี่ยวข้องดำเนินการจัดหาจุดจอดรถในพื้นที่ที่สามารถเชื่อมต่อกับระบบขนส่งทางราง* (ภาษาสื่อ: ข่าว)
- (25) *... จึงทรงพระกรุณาโปรดเกล้าฯให้ตราพระราชบัญญัติขึ้นไว้โดยคำแนะนำและยินยอมของสภา* (ภาษากฎหมาย)

### 7.1.4 คำกริยาช่วยที่แสดงการบังคับ

คำกริยาช่วยที่แสดงการบังคับ หมายถึง คำกริยาช่วยที่แสดงอำนาจในการบังคับผ่านประธานของคำกริยาเพื่อแสดงการสั่งทางอ้อมอย่างหลีกเลี่ยงไม่ได้ พบคำกริยา ต้อง และ จำเป็นต้อง พบในภาษาวิชาการ ภาษากฎหมาย ภาษาการเมือง และภาษาข่าว ดังตัวอย่าง (26) - (28)

- (26) *โจทก์ซึ่งเป็นลูกจ้างและจำเลยซึ่งเป็นนายจ้างต้องผูกพันตามคำชี้ขาดดังกล่าว* (ภาษากฎหมาย)
- (27) *สาเหตุอื่นๆ ที่แพทย์ต้องวินิจฉัยแยกโรคออกจากภาวะสมองเสื่อม ได้แก่ ...* (ภาษาวิชาการ)
- (28) *รัฐจำเป็นต้องมีกลไกที่จะทำการกำกับดูแลตรวจสอบ และควบคุมส่วนงานที่รับผิดชอบไว้หลายลักษณะ* (ภาษาวิชาการ)

นามวลี โจทก์ซึ่งเป็นลูกจ้างและจำเลยซึ่งเป็นนายจ้าง ใน (26) และ แพทย์ ใน (27) ซึ่งเป็นประธานของคำกริยา ต้อง ถูกบังคับให้ทำกระทำกริยา ผูกพัน และ วินิจฉัย ในทำนองเดียวกัน รัฐ ซึ่งเป็นประธานของคำกริยา จำเป็นต้อง ในตัวอย่าง (28) ถูกกำหนดให้ มีกลไกที่จะทำการกำกับดูแลตรวจสอบ และควบคุมส่วนงานที่รับผิดชอบไว้หลายลักษณะ

ในขณะที่ นัทธิชนัน นาดประธาน (2557) พบคำกริยาในกลุ่มนี้ 7 คำในทำเนียบภาษากฎหมาย ได้แก่ คำกริยาไร้ประธาน 2 คำ คือ ห้าม และ ให้ และคำกริยาที่ต้องการประธานอีก 5 คำ ได้แก่ ต้อง จำต้อง พึง สั่ง และ บังคับ ผลการวิเคราะห์ในส่วนคำกริยาขึ้นที่แสดงการบังคับนี้แตกต่างจาก นัทธิชนัน นาดประธาน (2557) หลายประการ งานวิจัยนี้ไม่พิจารณาคำว่า ห้ามเป็นคำกริยาขึ้นเนื่องจากไม่สอดคล้องกับนิยามของคำกริยาขึ้นที่ระบุไว้ งานวิจัยนี้เปรียบเทียบทำเนียบภาษาสื่อทำเนียบภาษาและพบคำกริยาขึ้นที่ต้องการประธาน ให้อีกคำหนึ่ง ซึ่งปรากฏ

ในภาษากฎหมายจำนวนน้อยมาก เพียงพ่นละ 0.04 งานวิจัยนี้พบคำกริยา *ต้อง* ในภาษากฎหมายน้อยกว่า ทำเนียบภาษาอื่น ซึ่งอาจเป็นผลจากการใช้ฐานข้อมูลที่แตกต่างกัน

นอกจากนี้ นัทธชนัน นาถประทาน (2557: 71) ได้แบ่งระดับอำนาจของคำกริยาบังคับในภาษากฎหมาย ออกเป็น 3 ระดับอย่างชัดเจน โดยพิจารณาจากประธานผู้กระทำ ผู้มีอำนาจ และความรุนแรงของโทษ โดยจัดให้คำกริยาชั้นนำไร้ประธาน *ให้* และ *ห้าม* เป็นคำกริยาบังคับที่มีอำนาจสูงสุดคือระดับสาม คำกริยา *สั่ง* และ *บังคับ* มีอำนาจในการบังคับในระดับสอง และคำกริยา *ต้อง* *จำต้อง* และ *พึง* แสดงอำนาจต่ำสุดคือระดับหนึ่ง ต่างจากงานวิจัยนี้ที่ยังคงจัดให้ *ต้อง* และ *จำเป็นต้อง* เป็นคำกริยาที่มีอำนาจในการชั้นนำในระดับสูงสุดจากมุมมองของผู้ใช้และรับสาร และจัดให้คำว่า *สมควร* *พึง* และ *เห็นควร* เป็นคำกริยาชั้นนำที่แสดงการชี้แนะ ในกลุ่มคำกริยาชั้นนำที่แสดงการผลักดันซึ่งมีอำนาจในการชั้นนำในระดับสูงคือระดับสี่ ตามมุมมองของผู้ใช้ภาษาและรับสารเช่นกัน

## 7.2 คำกริยาชั้นนำที่แสดงการผลักดัน

คำกริยาชั้นนำที่แสดงการผลักดันเป็นคำกริยาที่แสดงอำนาจในการผลักดันให้ผู้อื่นกระทำตามความประสงค์ สามารถแสดงด้วยลักษณะ [+ผลักดัน] ซึ่งมีความเข้มข้นในการชั้นนำในระดับสูง คือ ระดับ 4 สามารถแบ่งเป็น 3 ประเภทย่อยได้แก่ คำกริยาชั้นนำที่แสดงการร้องขอ คำกริยาชั้นนำที่แสดงการกระตุ้น คำกริยาชั้นนำที่แสดงการแนะนำ โดยคำกริยาเหล่านี้มักจะตามด้วยคำกริยาชั้นนำกริยาให้ 4 มากกว่าคำกริยาอื่น พบมากที่สุดในภาษาสื่อโดยเฉพาะข่าว และพบน้อยที่สุดในภาษาวิชาการ

### 7.2.1 คำกริยาชั้นนำที่แสดงการร้องขอ

คำกริยาชั้นนำที่แสดงการร้องขอ หมายถึง คำกริยาที่แสดงการวิงวอน ร้องขอให้เกิดการกระทำตามความประสงค์ของผู้พูด เช่น *ขอ* *ขอร้อง* *วอน* *เรียกร้อง* *ร้องเรียน*

(29) *อภิสิทธิ์ วอน ส.ส. ทำหน้าที่ เพื่อภูหน้าสภากล่ม* (ภาษาสื่อ: ข่าว)

(30) *นายกองค์การบริหารส่วนตำบลดงมะรุ่มเรียกร้องให้หน่วยงานที่เกี่ยวข้องทุกหน่วยเข้าไปช่วยแก้ปัญหา* (ภาษาสื่อ: ข่าว)

ตัวอย่างที่ (29) แสดงการใช้กริยากรรม *วอน* ตามด้วยคำกริยาอื่น โดยไม่ต้องมี *ให้* นำ ในขณะที่คำกริยา *เรียกร้อง* ตามด้วยคำกริยาชั้นนำ *ให้* ใน (30) เพื่อร้องขอให้ ส.ส. และ *หน่วยงาน* ดำเนินการตามความประสงค์

### 7.2.2 คำกริยาชั้นนำที่แสดงการกระตุ้น

คำกริยาชั้นนำที่แสดงการกระตุ้น หมายถึง คำกริยาที่แสดงการกระตุ้นให้เกิดการดำเนินการบางอย่าง เช่น *ผลักดัน* *กดดัน* *ย้า* *ยั่วยุ* *ยุ* *เตือน* ตามด้วยคำกริยา *ให้*

- (31) นายกรัฐมนตรียังได้ย้าให้ประชาชนให้ความร่วมมือกับเจ้าหน้าที่เมื่อมีการแจ้งเตือนถึงการอพยพด้วย  
(ภาษาสื่อ: ชาว)

ตัวอย่างที่ (31) แสดงการใช้กริยากรรม *ย้า* ตามด้วยคำกริยาชี้นำแสดงกริยิต *ให้* เพื่อกระตุ้นให้ประชาชนให้ความร่วมมือกับเจ้าหน้าที่

### 7.2.3 คำกริยาชี้นำที่แสดงชี้แนะ

คำกริยาชี้นำที่แสดงการชี้แนะ หมายถึง คำกริยาช่วยที่แสดงอำนาจในการชี้แนะให้ผู้อื่นกระทำตามมาตรฐานที่ถูกกำหนด เพื่อแสดงคำสั่งทางอ้อม พบคำกริยา *พึง เห็นควร สมควร* พบในภาษากฎหมายมากที่สุด

- (32) การกระทำผิดวินัยอย่างร้ายแรง **สมควรลงโทษปลดออก หรือไล่ออก** (ภาษากฎหมาย)  
(33) ข้อ ๑๐ ในกรณีที่คุณะอนุกรรมการ **เห็นควร**ส่งจ่ายเงินช่วยเหลือเบื้องต้นมากกว่าอัตราจ่ายเงินที่กำหนด (ภาษากฎหมาย)

ใน (32) การใช้คำกริยาชี้นำที่แสดงการชี้แนะ *สมควร* สะท้อนให้เห็นว่าผู้กระทำผิดกฎหมายซึ่งเป็นมาตรฐานที่สังคมกำหนดจะต้องถูกลงโทษในลักษณะใดลักษณะหนึ่ง ในตัวอย่าง (33) คำกริยาชี้นำ *เห็นควร* สะท้อนให้เห็นอำนาจของคณะอนุกรรมการในการวินิจฉัยและให้ข้อชี้แนะเพื่อนำไปสู่การดำเนินการส่งจ่ายเงินช่วยเหลือมากกว่าจำนวนที่กำหนด

### 7.3 คำกริยาชี้นำที่แสดงการแจ้ง

คำกริยาชี้นำที่แสดงการแจ้ง หมายถึง คำกริยาที่แจ้งให้ผู้ถูกเอ่ยถึงดำเนินการตามความประสงค์ของผู้พูด สามารถแสดงด้วยลักษณะ [+แจ้ง] มีความเข้มข้นในการชี้นำในระดับปานกลาง คือ ระดับ 3 เป็นการสื่อสารข้อมูลถึงบุคคลอื่นในสถานภาพระดับเดียวกันหรือต่ำกว่า พบกริยา *ประกาศ บอก แจ้ง* ตามด้วยคำกริยา *ให้* พบจำนวนน้อย และพบในภาษากฎหมายและภาษาสื่อเท่านั้น

- (34) หากพื้นที่ใดมีความขัดข้องของสัญญาณ ก็จะสามารถ**แจ้งผู้ประกอบการให้ดำเนินการแก้ไขให้ทันท่วงที** (ภาษาสื่อ: ชาว)

ใน (34) คำกริยาชี้นำ *แจ้ง* ปรากฏร่วมกับประธานสุญรูปซึ่งอ้างถึงบุคคลใดก็ได้ คำกริยา *แจ้ง* ใน (34) จัดเป็นคำกริยาชี้นำเพราะคำกริยาที่ตามหลังคำกริยาชี้นำ *ให้* เป็นคำกริยาที่แสดงการกระทำ *ดำเนินการ*

### 7.4 คำกริยาชี้นำที่แสดงการเสนอแนะ

คำกริยาชี้นำที่แสดงการเสนอแนะ เป็นคำกริยาที่แสดงอำนาจในการให้ข้อเสนอแนะ และชักชวน เปิดโอกาสให้ผู้ฟังมีทางเลือกในการปฏิบัติ สามารถแสดงด้วยลักษณะ [+เสนอแนะ] มีความเข้มข้นในการชี้นำในระดับ



ต่ำ หรือ ระดับ 2 พบคำกริยา *เสนอ เชิญชวน ชักชวน ชวน แนะนำ* ตามด้วยคำกริยา *ให้* และพบคำกริยาช่วย *ควร* ตามด้วยคำกริยาอื่นหรือคำกริยาชี้้นำ *ให้* โดยพบมากที่สุดในการศึกษาวิชาการ

(35) *เยอรมนียังไม่สามารถหาต้นตอการระบาดของแบคทีเรียอีโคไล แต่สถาบันโรเบิร์ต โคชยังคงแนะนำประชาชนไม่ให้กินผักดิบ* (ภาษาสื่อ: ข่าว)

(36) *แพทย์จึงควรซักประวัติจากผู้ดูแลใกล้ชิดหรือญาติที่ให้ข้อมูลที่น่าเชื่อถือ*

ใน (35) และ (36) คำกริยา *แนะนำ* และ *ควร* สะท้อนการให้คำแนะนำโดยยังเปิดโอกาสให้ *ประชาชน* ใน (35) และ *แพทย์* ใน (36) มีทางเลือกว่าจะทำตามข้อแนะนำหรือไม่ (ภาษาวิชาการ)

### 7.5 คำกริยาชี้ นำที่แสดงความปลอดภัย

คำกริยาชี้ นำที่แสดงความปลอดภัย หมายถึง เป็นคำกริยาที่แสดงอำนาจโดยการแสดงความปลอดภัยให้ผู้อื่นดำเนินการตามความประสงค์ของผู้พูด สามารถแสดงด้วยลักษณณ์ [+ความปลอดภัย] ซึ่งมีความเข้มข้นในการชี้ นำระดับต่ำสุด คือ ระดับ 1 เช่น *ต้องการ* ตามด้วยคำกริยา *ให้* ใน (8) โดยพบมากที่สุดในการศึกษาการเมือง รองลงมาคือภาษาสื่อ และไม่พบเลยในการศึกษาทฤษฎีและภาษาวิชาการ

(8) *ผมอยากให้พี่น้องดูภาพนี้* (ภาษาการเมือง)

ในตัวอย่างที่ (8) นักการเมืองเลือกใช้คำแสดงความปลอดภัย *อยาก* ตามด้วยคำกริยาชี้ นำ *ให้* เพื่อชักชวนให้ *ประชาชน* ซึ่งถูกเรียกอย่างสนิทสนมว่า *พี่น้อง* ทำตามความประสงค์ คือ ดูภาพที่นำมาแสดง

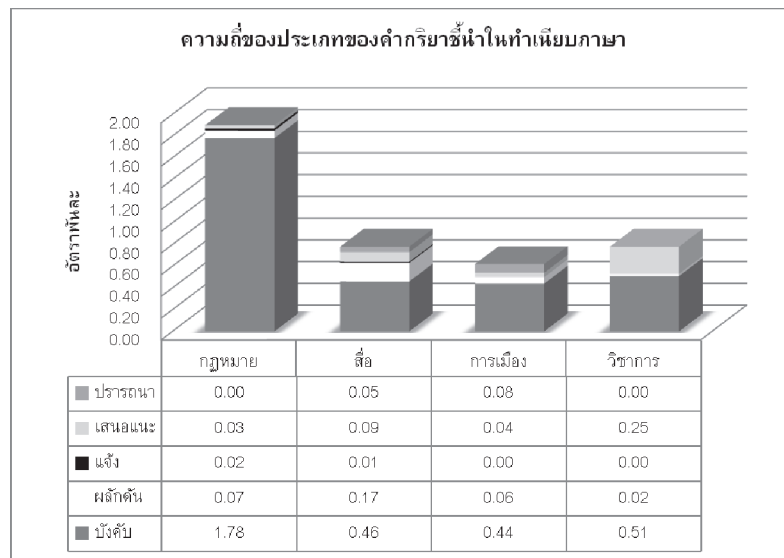
เราสามารถสรุปประเภทของคำกริยาชี้ นำตามระดับความเข้มข้นในการชี้ นำตามตารางที่ 1

ระดับความเข้มข้น	คำกริยาชี้ นำ
++++ [+ บังคับ]	คำกริยาชี้ นำไร้ประธาน <i>ให้</i> คำกริยาชี้ นำที่แสดงอำนาจในการสั่ง เช่น <i>สั่ง บังคับ อนุมัติ กำหนด มอบหมาย</i> คำกริยาชี้ นำสรรกรม <i>ให้</i> คำกริยาช่วยที่แสดงการบังคับ <i>ต้อง</i>
++++ [+ ผลักดัน]	คำกริยาชี้ นำที่แสดงการร้องขอ เช่น <i>ขอ ขอร้อง วอน</i> คำกริยาชี้ นำที่แสดงการกระตุ้น เช่น <i>ยุ ปลุกปั่น เรียกร้อง กำชับ กระตุ้น ผลักดัน เตือน ย้ำ</i> คำกริยาชี้ นำที่แสดงการชี้แนะ <i>สมควร เห็นควร พึง</i>
+++ [+ แจ้ง]	คำกริยาชี้ นำที่แสดงการแจ้ง เช่น <i>บอก แจ้ง ประกาศ</i>
++ [+ เสนอแนะ]	คำกริยาชี้ นำที่แสดงการเสนอแนะ เช่น <i>เชิญชวน ชวน เสนอ แนะนำ ควร</i>
+ [+ ปรารถนา]	คำกริยาชี้ นำที่แสดงความปลอดภัย เช่น <i>อยาก ประสงค์ ต้องการ หวัง</i>

ตารางที่ 1 สรุปประเภทของคำกริยาชี้ นำตามระดับความเข้มข้นในการชี้ นำ

## 8 ลักษณะเด่นของคำกริยาชี้นำในทำเนียบภาษา

ในส่วนนี้ผู้วิจัยแสดงการเปรียบเทียบประเภทของคำกริยาชี้นำที่ปรากฏในทำเนียบภาษาต่างๆ โดยสรุปลักษณะของคำกริยาชี้นำในทำเนียบภาษาต่างๆ ดังแผนภูมิที่ 3



**แผนภูมิที่ 3** ความถี่ของประเภทของคำกริยาชี้นำที่ปรากฏในทำเนียบภาษาต่างๆ

จากแผนภูมิที่ 3 เมื่อพิจารณาในภาพรวมจะเห็นได้ว่าทำเนียบภาษากงฺหหมายมีการใช้คำกริยาชี้นำมากที่สุด (พันละ 1.90) ในขณะที่ทำเนียบภาษาอื่นๆ มีอัตราการใช้คำกริยาชี้นำใกล้เคียงกันดังนี้ ทำเนียบภาษาวิชาการ และทำเนียบภาษาสือ มีการใช้คำกริยาชี้นำในปริมาณเท่ากันคือในอัตราพันละ 0.78 ส่วนทำเนียบภาษาการเมืองใช้คำกริยาชี้นำพันละ 0.62

เมื่อเปรียบเทียบความสัมพันธ์ระหว่างคำกริยาชี้นำกับทำเนียบภาษาต่างๆ พบว่า ทุกทำเนียบภาษามีการใช้คำกริยาชี้นำที่แสดงการบังคับมากกว่าคำกริยาชี้นำประเภทอื่นๆ และทุกทำเนียบภาษามีการใช้คำกริยาชี้นำแสดงการเจ้งน้อยที่สุดจนถึงไม่มีการใช้เลย

คำกริยาชี้นำที่แสดงการบังคับ พบมากที่สุดในทำเนียบภาษากงฺหหมาย ในอัตราพันละ 1.78 รองลงมาคือทำเนียบภาษาวิชาการ ในอัตราพันละ 0.51 และทำเนียบภาษาสือ ในอัตรา 0.46 โดยทำเนียบภาษาการเมืองมีการใช้คำกริยาชี้นำที่แสดงการบังคับน้อยที่สุด (พันละ 0.44)

คำกริยาชี้นำที่แสดงการผลักดัน พบมากที่สุดในทำเนียบภาษาสือ ในอัตราพันละ 0.17 รองลงมาได้แก่ ทำเนียบภาษากงฺหหมาย (พันละ 0.07) ทำเนียบภาษาการเมือง (พันละ 0.06) และทำเนียบภาษาวิชาการ (พันละ 0.02) ตามลำดับ

คำกริยาชี้หน้าที่แสดงการเสนอแนะ พบมากที่สุดในการทำเนียบภาษาวิชาการ ในอัตราพันละ 0.25 รองลงมา ได้แก่ ทำเนียบสื่อในอัตราพันละ 0.09 ทำเนียบภาษาการเมือง พันละ 0.04 และทำเนียบภาษากฎหมาย พันละ 0.03

คำกริยาชี้หน้าที่แสดงความปรารถนา พบมากที่สุดในการทำเนียบภาษาการเมือง ในอัตราพันละ 0.08 รองลงมา ได้แก่ ทำเนียบภาษาสื่อ (พันละ 0.05) และไม่ปรากฏการใช้คำกริยาชี้หน้าที่ประเภทนี้ในการทำเนียบภาษากฎหมาย และทำเนียบภาษาวิชาการ

คำกริยาชี้หน้าที่แสดงการแจ้ง พบน้อยที่สุดในทุกทำเนียบภาษา โดยพบในการทำเนียบภาษากฎหมาย ในอัตราพันละ 0.02 และพบในการทำเนียบภาษาสื่อในอัตราพันละ 0.01 และไม่ปรากฏในการทำเนียบภาษาการเมืองและทำเนียบภาษาวิชาการ

จะเห็นได้ว่าภาษากฎหมายมีลักษณะเด่นในการใช้คำกริยาชี้หน้าที่แสดงการบังคับ ภาษาวิชาการมีลักษณะเด่นในการใช้คำกริยาชี้หน้าที่แสดงการเสนอแนะ ภาษาสื่อมีลักษณะเด่นในการใช้คำกริยาที่แสดงการผลักดัน ในขณะที่ภาษาการเมืองมีลักษณะเด่นในการใช้คำกริยาชี้หน้าที่แสดงการแสดงความปรารถนา ทั้งหมดนี้เป็นไปเพื่อให้ผู้รับสารดำเนินการตามที่ตนประสงค์

## 9 คำกริยาชี้หน้าที่อำนาจ

วัจนกรรมชี้หน้าที่อำนาจของผู้ใช้ภาษาในการทำเนียบภาษาต่างๆ ผลการวิจัยพบว่าทุกทำเนียบภาษามีการใช้คำกริยาชี้หน้าที่แสดงการบังคับมากที่สุดเมื่อเทียบกับคำกริยาชี้หน้าที่ประเภทอื่น ข้อมูลนี้สะท้อนให้เห็นการใช้อำนาจโดยตรงของผู้ส่งสารทุกทำเนียบภาษาในการชี้หน้าที่ให้เกิดการกระทำตามที่ต้องการ และเมื่อพิจารณาการใช้คำกริยาชี้หน้าที่อำนาจกับทำเนียบภาษาต่างๆ จะพบว่ามีความสัมพันธ์กับอำนาจที่แฝงมากับสถานภาพของผู้ใช้ภาษาในแต่ละทำเนียบภาษาดังนี้

ภาษากฎหมายสะท้อนถึงอำนาจของผู้มีอำนาจตามกฎหมาย ได้แก่ ผู้ออกกฎหมาย ผู้มีอำนาจในการบังคับใช้กฎหมาย นับเป็นผู้มีอำนาจในการชี้หน้าที่ในระดับสูงสุดโดยการสั่ง บังคับให้บุคคลในสังคมทำตามอย่างหลีกเลี่ยงไม่ได้ จึงปรากฏความถี่ในการใช้คำกริยาชี้หน้าที่แสดงการบังคับจำนวนมากที่สุด โดยมีลักษณะเฉพาะในการใช้คำกริยาไร้ประธาน *ให้* นำ มากถึงพันละ 1.45 และคำกริยาชี้หน้าที่แสดงการสั่ง เช่น *สั่ง กำหนด บัญญัติ* ตามด้วยคำกริยา *ให้* นอกจากนี้ภาษากฎหมายยังแสดงอำนาจโดยการใช้คำกริยาชี้หน้าที่แสดงการผลักดันให้เกิดการดำเนินการ ซึ่งเป็นการชี้หน้าที่ระดับสูง ด้วยการใช้คำว่า *สมควร* เพื่อแสดงให้เห็นสิ่งที่ควรกระทำตามมาตรฐานที่กำหนดขึ้น

ภาษาการเมืองมีผู้ใช้เป็นนักการเมืองผู้มีอำนาจทางการเมือง ไม่ว่าจะเป็นรัฐบาล หรือ ฝ่ายค้าน ภาษาที่ใช้มีความหลากหลายตั้งแต่การใช้คำกริยาชี้้นำโดยการบังคับ การผลักดัน ไปจนถึงการแสดงความปลอดภัย ซึ่งเป็นการชี้นำในระดับที่ต่ำสุด การใช้คำแสดงความปลอดภัย *อยากให้ ต้องการให้* เป็นกลยุทธ์เด่นของทำเนียบภาษาการเมืองในการโน้มน้าวอย่างนุ่มนวลเพื่อมุ่งหวังผลในทางอ้อมให้กลุ่มมวลชนยอมรับและปฏิบัติตาม ภาษาการเมืองมีการใช้คำกริยาชี้นำที่แสดงความปลอดภัยปานละ 0.08 ซึ่งมากกว่าทำเนียบภาษาอื่นๆ

ภาษาสื่อเป็นภาษาที่มีความหลากหลายที่สุดในการใช้คำกริยาชี้นำ เนื่องจากพบการใช้คำกริยาชี้นำทุกระดับ ตั้งแต่การบังคับ การผลักดัน การแจ้ง การเสนอแนะ และการแสดงความปลอดภัย ผู้สื่อข่าว ผู้เขียนข่าว หรือ ผู้เขียนโฆษณาไม่ใช้กลุ่มบุคคลที่มีอำนาจโดยตรงในสังคม แต่สามารถใช้สื่อเป็นเครื่องมือในการเสริมสร้างอำนาจทางอ้อมโดยการเลือกสรรคำกริยาที่แสดงการชี้นำ โดยมุ่งหวังให้เกิดปฏิกิริยาและการกระทำบางอย่าง คำกริยาชี้นำที่พบมากที่สุดภาษาสื่อ คือ คำกริยาชี้นำที่แสดงการผลักดันให้เกิดการกระทำ เช่น *ขอร้อง เรียกร้อง ย้ำ* โดยสื่อสามารถอาศัยอำนาจจากบุคคลสำคัญในบริบทในการถ่ายทอดและผลักดันให้เกิดการกระทำบางอย่างตามทิศทางที่ต้องการ ดังตัวอย่างที่ (37)

(37) *เครือข่ายผู้ได้รับผลกระทบการดื่มแล้วขับ เรียกร้องให้ตำรวจคุมเข้มการดื่มเหล้าทำรถกระบะ  
ตระเวนเล่นน้ำสาตน้ำในช่วงเทศกาลสงกรานต์* (ภาษาสื่อ: ข่าว)

ในตัวอย่าง (37) สื่อเลือกใช้คำกริยาชี้นำ *เรียกร้อง* ตามด้วย คำกริยาชี้นำ *ให้* โดยมี *ตำรวจ* เป็นกรรม ตามด้วย คำกริยาแสดงการกระทำ *คุม* สื่อสามารถเลือกใช้คำอื่นในการการรายงานข่าวได้ เช่น *กระตุ้น ขอ ขอร้อง* แต่สื่อเลือกใช้คำว่า *เรียกร้อง* เพื่อแสดงการเป็นตัวแทนให้แก่เครือข่ายผู้ได้รับผลกระทบจากการดื่มแล้วขับ

ภาษาวิชาการเป็นภาษาที่มีการชี้นำโดยใช้คำกริยาที่แสดงการบังคับมากเป็นอันดับสองรองจากภาษากฎหมาย โดยมีการใช้คำว่า *ต้อง* มากที่สุดในอัตราปานละ 0.37 และใช้คำกริยาช่วย *ควร* เพื่อแสดงการชี้นำในระดับการเสนอแนะมากที่สุด คือ ปานละ 0.25 การใช้คำกริยาชี้นำในลักษณะดังกล่าวสะท้อนให้เห็นอำนาจของภาษาวิชาการในการชี้แนะ และให้คำแนะนำแก่บุคคลอื่นในสังคม เนื่องจากเป็นที่ยอมรับว่านักวิชาการเป็นผู้ที่มีความรู้ความสามารถ ภาษาวิชาการจึงมีลักษณะเด่นในการใช้คำกริยาที่แสดงการเสนอแนะ เพื่อการถ่ายทอดความรู้ ให้ข้อเสนอแนะ และแนะแนวทางปฏิบัติเพื่อเป็นทางเลือกแก่สังคม

## 10 สรุป

คำกริยาชื่อนำนอกจากจะสามารถโน้มน้าวให้บุคคลอื่นกระทำการตามและผู้ส่งสารประสงค์แล้ว ยังสะท้อนให้เห็นถึงอำนาจของผู้ใช้ภาษาในทำเนียบภาษาทั้งสี่อีกด้วยเมื่อเปรียบเทียบการใช้คำกริยาชื่อนำในทำเนียบภาษาต่างๆ ทำให้สามารถจัดลำดับการใช้คำกริยาชื่อนำของทำเนียบภาษาต่างๆ จากมากไปน้อยได้ดังนี้

ภาษากฎหมาย > ภาษาวิชาการ > ภาษาสื่อ > ภาษาการเมือง

งานวิจัยนี้พบคำกริยาชื่อนำที่ต้องการประธานและคำกริยาชื่อนำไร้ประธาน โดยสามารถแบ่งคำกริยาชื่อนำออกเป็น 5 ประเภทตามระดับความเข้มข้นในการชื่อนำ ได้แก่ คำกริยาชื่อนำที่แสดงการบังคับ คำกริยาชื่อนำที่แสดงการผลักดัน คำกริยาชื่อนำที่แสดงการแจ้ง คำกริยาชื่อนำที่แสดงการเสนอแนะ และคำกริยาชื่อนำที่แสดงความปรารถนา โดยคำกริยาชื่อนำที่แสดงการบังคับมีอำนาจในการชื่อนำสูงสุดและคำกริยาที่แสดงความปรารถนามีอำนาจในการชื่อนำต่ำสุด

คำกริยาชื่อนำสามารถสะท้อนถึงอำนาจของผู้ใช้ภาษาในทำเนียบภาษาต่างๆ ภาษากฎหมายมีลักษณะเด่นในการใช้คำกริยาชื่อนำที่แสดงการบังคับซึ่งสะท้อนถึงอำนาจในการชื่อนำในระดับสูงสุดของผู้มีหน้าที่ออกกฎหมาย ภาษาวิชาการมีลักษณะเด่นในการใช้คำกริยาชื่อนำที่แสดงการเสนอแนะ สะท้อนถึงอำนาจของนักวิชาการในการให้ข้อเสนอแนะ ภาษาสื่อมีความหลากหลายในการใช้คำชื่อนำมากที่สุด มีลักษณะเด่นในการใช้คำกริยาชื่อนำที่แสดงการผลักดัน โดยการเลือกสรรคำกริยาเพื่อชื่อนำแก่สาธารณชน ภาษาการเมืองมีลักษณะเด่นในการใช้คำกริยาชื่อนำที่แสดงความปรารถนา ซึ่งสามารถสะท้อนถึงอำนาจของนักการเมืองในการโน้มน้าวกลุ่มคนในสังคมให้ดำเนินการในทิศทางที่ตนประสงค์ได้

-----

### บรรณานุกรม

- กิติมา อินทร์มพรรย์. (2552). ประธานไรรูปในภาษาไทย. ใน **รวมบทความเสนอในการประชุมวิชาการโครงการไวยากรณ์ไทยฉบับครอบครัวภาษาย่อย เรื่อง ความหลากหลายของภาษาในสังคมไทย ภาษาไทยมาตรฐาน ภาษาไทยถิ่น และภาษาย่อยในสังคมไทย: ประเด็นปัญหาและข้อค้นพบใหม่**. บรรณาธิการโดย อมรา ประสิทธิ์รัฐสินธุ์; สรบุศย์ รุ่งโรจน์สุวรรณ; และ ศรณีย์ สรรคบุรานุรักษ์. กรุงเทพฯ: เอเอสพี.
- ดิณณา เสน่หา; และ ศิริพร ปัญญาเมธิกุล. (2557). การโจมตีและสนับสนุนทางการเมืองที่ปรากฏในรายการชูธง. ใน **ภาษากับอำนาจ บทความจากการสัมมนาวิชาการ**. บรรณาธิการโดย อมรา ประสิทธิ์รัฐสินธุ์. หน้า 254-282. กรุงเทพฯ: สำนักพิมพ์จุฬาลงกรณ์มหาวิทยาลัย.
- นัฐวุฒิ ไชยเจริญ. (2557). อำนาจการโน้มน้าวในภาษาการเมืองที่แฝงในคำกริยา ขอ. ใน **ภาษากับอำนาจ บทความจากการสัมมนาวิชาการ**. บรรณาธิการโดย อมรา ประสิทธิ์รัฐสินธุ์. หน้า 283-305. กรุงเทพฯ: สำนักพิมพ์จุฬาลงกรณ์มหาวิทยาลัย.
- นัทธินัน นาดประทาน. (2557). อำนาจในภาษากฎหมายไทยที่แสดงโดยคำกริยาบังคับ. ใน **ภาษากับอำนาจ บทความจากการสัมมนาวิชาการ**. บรรณาธิการโดย อมรา ประสิทธิ์รัฐสินธุ์. หน้า 47-77. กรุงเทพฯ: สำนักพิมพ์จุฬาลงกรณ์มหาวิทยาลัย.
- ปราณี กุลละวณิชย์. (2557). ภาษาของผู้มีอำนาจ. ใน **หนังสือที่ระลึกในโอกาสครบ 6 รอบ ศาสตราจารย์ ดร.ปราณี กุลละวณิชย์ 31 มกราคม 2557**. กรุงเทพฯ: ภาควิชาภาษาศาสตร์ คณะอักษรศาสตร์ จุฬาลงกรณ์มหาวิทยาลัย.
- อมรา ประสิทธิ์รัฐสินธุ์; กิติมา อินทร์มพรรย์; และ นัฐวุฒิ ไชยเจริญ. (2554). **รายงานวิจัยฉบับสมบูรณ์เรื่องไวยากรณ์ภาษาไทยมาตรฐาน**. กรุงเทพฯ: สำนักงานกองทุนสนับสนุนการวิจัย.
- Dontcheva-Navratilova, Olga. (2005). Politeness Strategies in Institutional Speech Acts. Retrieved December 20, 2013, from <http://www.ped.muni.cz/weng/co4et2/docs/Navratilova.pdf>
- Indrambarya, Kitima. (1997). On the Status of Word Ha\_\_y in Thai. in **Papers in Southeast Asian Linguistics No.16**. Edited by M. Clark. pp.79-118. Canberra: Department of Linguistics, Research School of Pacific Studies, Australian National University.
- Searle, John. (1975). Indirect Speech Acts. **Syntax and Semantics**. 3: 59-82.
- \_\_\_\_\_. (1976). A Classification of Speech Acts. **Language in Society**. 5(1): 1-23.