

**ความหลากหลายชนิดของพืชพื้นล่างของป่าเต็งรังในพื้นที่ป่าชุมชนบ้านพร้าว
อำเภอวัฒนานคร จังหวัดสระแก้ว**
**SPECIES DIVERSITY OF UNDERGROWTH OF DECIDUOUS DIPTEROCARP FOREST
IN BAN PHRAO COMMUNITY FOREST, WATTHANA NAKHON DISTRICT,
SA KAEO PROVINCE**

พนม สุทธิศักดิ์โสภณ^{1*} จักรพงษ์ รัตตะมณี²
Phanom Sutthisaksopon^{1}, Chakkramong Rattamanee²*

¹สาขาสิ่งแวดล้อม คณะวัฒนธรรมสิ่งแวดล้อมและการท่องเที่ยวเชิงนิเวศ มหาวิทยาลัยศรีนครินทรวิโรฒ
¹Program of Environment, Faculty of Environmental Culture and Ecotourism, Srinakharinwirot University.

²คณะเทคโนโลยีการเกษตร มหาวิทยาลัยบูรพา วิทยาเขตสระแก้ว

²Faculty of Agricultural Technology, Burapha University, Sa Kaeo Campus.

*Corresponding author, e-mail: phanom@g.swu.ac.th

Received: August 20, 2018; Revised: November 15, 2018; Accepted: November 20, 2018

บทคัดย่อ

การศึกษาความหลากหลายชนิดของพืชพื้นล่างในพื้นที่ป่าชุมชนบ้านพร้าว อ.วัฒนานคร จ.สระแก้ว ได้ดำเนินการระหว่างเดือนกุมภาพันธ์ 2559 - มกราคม 2561 ซึ่งมีสภาพป่าเป็นป่าเต็งรัง ความสูงจากระดับน้ำทะเล 20-50 เมตร เพื่อรวบรวมและจัดทำบัญชีรายชื่อพรรณไม้ พบพันธุ์ไม้พื้นล่างทั้งหมด 225 ชนิด จำแนกเป็น 4 กลุ่มคือ เฟิร์นและพืชใกล้เคียงเฟิร์น จำนวน 4 วงศ์ 4 สกุล 4 ชนิด พืชเมล็ดเปลือย 1 ชนิด พืชมีดอกกลุ่มพืชใบเลี้ยงคู่ 41 วงศ์ 119 สกุล 155 ชนิด และพืชมีดอกกลุ่มพืชใบเลี้ยงเดี่ยว 19 วงศ์ 37 สกุล 65 ชนิด พืชที่มีความหลากหลายชนิดมากที่สุดคือ วงศ์ถั่ว จำนวน 20 สกุล 26 ชนิด พืชที่เสี่ยงต่อการสูญพันธุ์ 1 ชนิด คือ ปรงป่า (*Cycas siamensis*) พืชต่างถิ่นรุกราน 7 ชนิด และมีพรรณไม้อีก 5 ตัวอย่าง ยังต้องการข้อมูลสนับสนุนเพื่อการระบุชนิด ผลการศึกษาในครั้งนี้จะเป็นข้อมูลเพื่อใช้ในการวางแผนการบริหารจัดการทรัพยากรพันธุ์พืชในป่าชุมชนและการอนุรักษ์ก่อให้เกิดความยั่งยืนของทรัพยากรป่าไม้

คำสำคัญ: ความหลากหลายชนิด พืชหายาก พืชที่เสี่ยงต่อการสูญพันธุ์ พืชต่างถิ่นรุกราน

Abstract

The undergrowth species diversity in Ban Phrao community forest, Watthana Nakhon district, Sa Kaeo province was studied between February 2016 and January 2018. The purposes are to collect plant specimens and to provide the list of plant species. The vegetation type of the study area is deciduous dipterocarp forest at 20-50 m msl. Two hundred and twenty-five species of undergrowth were enumerated. They were

classified into four groups as follows, 4 families, 4 genera, 4 species of fern and fern allies, one species of gymnosperm, 41 families, 37 genera, 155 species of dicotyledonous plants and 19 families, 37 genera, 65 species of monocotyledonous plants. The most diversity was Fabaceae with 20 genera and 26 species. One species of plant in risk status for extinction; *Cycas siamensis*. Seven species are invasive plant. Five specimens need more information for species identification. These valuable data will be used for the implementation of plant resources management in community forest and conservation for the benefit of sustainable forest resources.

Keywords: Species Diversity, Rare Plant, Vulnerable Plant, Invasive Alien Plant

บทนำ

ป่าชุมชนบ้านพร้าว ตั้งอยู่ในเขตที่ดินตามหนังสือสำคัญสำหรับที่หลวง ต.วัฒนานคร อ.วัฒนานคร จ.สระแก้ว ได้รับการขึ้นทะเบียนป่าชุมชนในปี พ.ศ. 2555 มีเนื้อที่ 1,026 ไร่ ถือเป็นป่าชุมชนที่มีพื้นที่มากที่เป็นอันดับ 3 ของจังหวัดสระแก้ว รองจากป่าชุมชนบ้านอ่างศิลา (2,827 ไร่) และป่าชุมชนบ้านกุดฝือ (1,782 ไร่) [1] อย่างไรก็ตามป่าชุมชนแห่งนี้อยู่ใกล้กับพื้นที่เขตเศรษฐกิจพิเศษสระแก้ว ครอบคลุมพื้นที่ 2 อำเภอ 4 ตำบล ได้แก่ อ.อรัญประเทศ (ต.บ้านด่าน ต.ป่าไร่ ต.ท่าข้าม) และ อ.วัฒนานคร (ต.ผักขะ) [2] จึงน่าเป็นห่วงอย่างยิ่งว่าในอนาคตอาจมีการใช้ประโยชน์จากพื้นที่จากป่าแห่งนี้เพื่อรองรับการพัฒนาทั้งด้านเศรษฐกิจของจังหวัดสระแก้ว รวมถึงปัจจุบันนี้การให้ความสำคัญกับป่าของคนในชุมชนมีน้อยลงองค์ความรู้เกี่ยวกับพืชท้องถิ่น การใช้ประโยชน์และภูมิปัญญาชาวบ้าน ก็เริ่มสูญหายไปอย่างรวดเร็ว อันเป็นผลมาจากการขาดการสืบทอดความรู้และภูมิปัญญาจากรุ่นสู่รุ่นในท้องถิ่น เนื่องจากเยาวชนคนรุ่นใหม่ในจังหวัดสระแก้วต่างมุ่งเข้าไปใช้ชีวิตและประกอบอาชีพในสังคมเมืองเป็นส่วนใหญ่ จึงไม่มีความผูกพันและใช้ประโยชน์จากป่ามากเหมือนเช่นในอดีต ป่าบ้านพร้าวเป็นป่าชุมชนที่มีสภาพนิเวศเป็นป่าเต็งรัง

บนพื้นที่ราบกว้างใหญ่ในภาคอีสาน ซึ่งปัจจุบันหาได้ยาก เนื่องจากป่าเต็งรังดั้งเดิมในแถบนี้ได้เปลี่ยนไปเป็นพื้นที่อาศัยและทำการเกษตรกรรมเป็นส่วนใหญ่ ป่าชุมชนบ้านพร้าวมีข้อมูลการศึกษาเกี่ยวกับชนิดพันธุ์พืชอยู่น้อยมาก เนื่องจากไม่ได้อยู่ในพื้นที่อนุรักษ์ โดยเฉพาะข้อมูลชนิดพืชพื้นล่างที่เป็นไม้ล้มลุกและไม้พุ่ม ยังไม่มีการศึกษามาก่อนเลย ดังนั้นจึงมีความจำเป็นที่จะต้องศึกษาข้อมูลชนิดของพันธุ์พืชพื้นล่างที่มีอยู่ในป่าชุมชนแห่งนี้ เพราะอาจจะมีโอกาสพบชนิดพันธุ์พืชพื้นล่างที่มีความสำคัญ เช่น พืชถิ่นเดียว พืชหายาก พืชที่ใกล้จะสูญพันธุ์ เป็นต้น ก่อนที่พืชเหล่านี้จะสูญหายไปจากพื้นที่ นอกจากนี้ทรัพยากรป่าชุมชนบ้านพรวยังสำคัญต่อวิถีการดำรงชีวิตตามภูมิปัญญาชาวบ้าน ทั้งเป็นแหล่งอาหาร ไม้ใช้สอย เชื้อเพลิง และยาสมุนไพรรักษาโรค ดังนั้นการทราบข้อมูลชนิดพันธุ์ไม้ในพื้นที่จะทำให้การวางแผนบริหารจัดการทรัพยากรป่าไม้มีประสิทธิภาพและประสิทธิผลมากขึ้น ก่อให้เกิดประโยชน์สูงสุดต่อชุมชนและความยั่งยืนของทรัพยากรป่าไม้ของชาติ

วัตถุประสงค์ของการวิจัย

1. เพื่อศึกษาความหลากหลายชนิด (Species Diversity) ของพืชพื้นล่างในพื้นที่ป่าชุมชน

บ้านพร้าว ต.วัฒนานคร อ.วัฒนานคร จ.สระแก้ว

2. เพื่อนำข้อมูลที่ได้มาใช้ในการวางแผนการใช้ประโยชน์ เช่น พืชอาหาร พืชสมุนไพร และการอนุรักษ์ เช่น พืชใกล้สูญพันธุ์ พืชหายาก พืชเฉพาะถิ่น

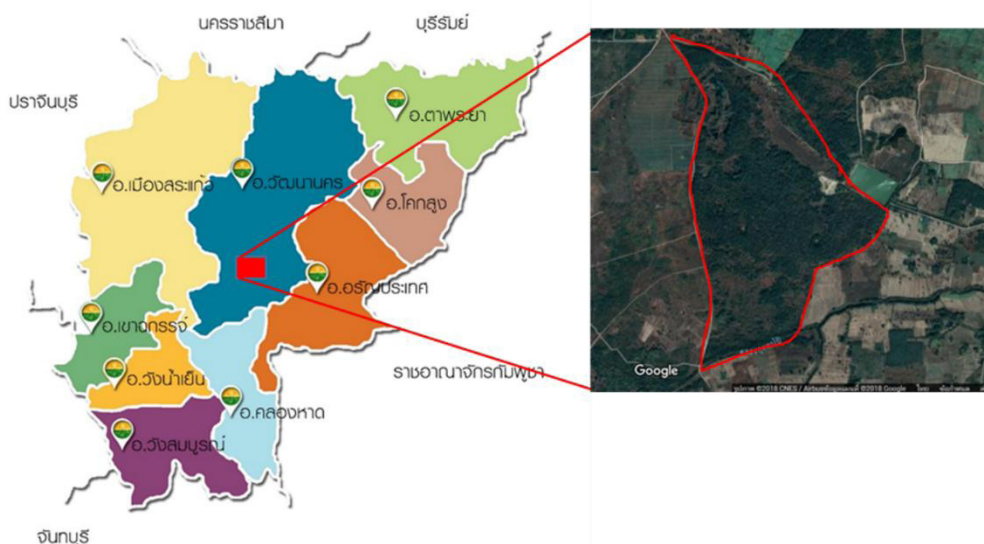
วิธีดำเนินการวิจัย

1. การสำรวจและเก็บตัวอย่างเพื่อจัดทำบัญชีรายชื่อพรรณไม้พื้นล่างในพื้นที่ป่าชุมชนบ้านพร้าว ต.วัฒนานคร อ.วัฒนานคร จ.สระแก้ว (ภาพที่ 1) ระหว่างเดือนกุมภาพันธ์ 2559 - มกราคม 2561 ด้วยวิธีการเดินสำรวจตามเส้นทางสัญจรหลักในป่าและเส้นทางเดินหาของป่าของชาวบ้านให้ครอบคลุมพื้นที่มากที่สุด โดยมีระยะการสำรวจซ้าย-ขวา ตามแนวเส้นทางด้านละ 5 เมตร สำหรับการศึกษาในครั้งนี้จะศึกษาเฉพาะพืชพื้นล่างทั้งที่มีเนื้อไม้และไม่มีเนื้อไม้ ได้แก่ ไม้ล้มลุก (Herb) ไม้พุ่ม (Shrub) ขนาดเล็กที่มีความสูงไม่เกิน 1.5 เมตร ไม้เถา (Climber) และพืชกลุ่มเฟิร์นและพืชใกล้เคียงเฟิร์น (Fern And Fern

Allies) โดยไม่รวมพืชพื้นล่างกลุ่มที่เป็นกล้าไม้ และไม้หนุ่ม (Seedling And Sapling)

2. การรวบรวมและเก็บตัวอย่างพืชในภาคสนาม โดยเก็บตัวอย่างพืชบางชนิดที่ยากต่อการตรวจสอบชนิด [3-4] บันทึกข้อมูลลักษณะทางสัณฐานพืช สภาพทางนิเวศวิทยา ลักษณะนิสัย ชื่อพื้นเมือง สำหรับชนิดที่ไม่มีชื่อใช้ชื่อตามรายชื่อพรรณไม้แห่งประเทศไทย [5] และบันทึกภาพ

3. การตรวจสอบและระบุชื่อวิทยาศาสตร์โดยใช้รูปพรรณจากเอกสารด้านอนุกรมวิธานพืช เช่น หนังสือพรรณพฤกษชาติแห่งประเทศไทย (Flora of Thailand) งานวิจัยในวารสารทางวิชาการ และหนังสือพรรณไม้ที่เกี่ยวข้อง เช่น ป่าล้มและปรองในป่าไทย พืชวงศ์เข็มของประเทศไทย พรรณไม้วงศ์กระดังงา เป็นต้น ตัวอย่างพันธุ์ไม้แห้งและตัวอย่างดองเก็บรักษาไว้ในพิพิธภัณฑ์พืช ได้แก่ หอพรรณไม้ กรมอุทยานแห่งชาติ สัตว์ป่า และพันธุ์พืช (BKF) และพิพิธภัณฑ์พืชกรุงเทพมหานคร กรมวิชาการเกษตร (BK)



ภาพที่ 1 ที่ตั้งและขอบเขตบริเวณพื้นที่ศึกษา (ดัดแปลงจาก: <http://www.sakaeo.go.th/websakaeo/location.php> และ Google maps. สืบค้นจาก <https://www.google.co.th/maps/@13.7303926,102.2773848,2803m/data=!3m1!1e3>

ผลการวิจัย

จากการศึกษาความหลากหลายชนิดของพันธุ์ไม้พื้นล่างในป่าชุมชนบ้านพร้าว อ.วัฒนานคร จ.สระแก้ว พบพืชพื้นล่างทั้งหมด 225 ชนิด แบ่งเป็นเฟิร์นและพืชใกล้เคียงเฟิร์น 4 วงศ์ 4 สกุล 4 ชนิด พืชเมล็ดเปลือย พบเพียง 1 ชนิด คือ ปรงนา (*Cycas siamensis* Miq.) พืชมีดอกกลุ่มพืชใบเลี้ยงคู่ 41 วงศ์ 119 สกุล 155 ชนิด และพืชมีดอกกลุ่มพืชใบเลี้ยงเดี่ยว 19 วงศ์ 37 สกุล

65 ชนิด วงศ์พืชพื้นล่างที่มีความหลากหลายชนิดมากที่สุด คือ วงศ์ถั่ว (Fabaceae) จำนวน 20 สกุล 26 ชนิด รองลงมา คือ วงศ์กก (Cyperaceae) 14 ชนิด และวงศ์ชบา (Malvaceae) 13 ชนิด ตามลำดับ และมีพรรณไม้อีก 5 ตัวอย่างที่ยังไม่สามารถระบุถึงระดับชนิดได้ เนื่องจากยังต้องการข้อมูลสนับสนุนเพิ่มเติมในการระบุชนิดที่ถูกต้อง (ตารางที่ 1 และ ภาพที่ 2)

ตารางที่ 1 พืชพื้นล่างที่พบในพื้นที่ป่าชุมชนบ้านพร้าว อำเภอวัฒนานคร จังหวัดสระแก้ว

ลำดับที่	วงศ์ (Family)	ชื่อวิทยาศาสตร์ (Scientific Name)	ชื่อท้องถิ่น (Local Name)	ลักษณะนิสัย (Habit)
(ก) เฟิร์นและพืชใกล้เคียงเฟิร์น (Ferns and Fern Allies)				
1	Isoeteaceae	<i>Isoetes coromandelina</i> L.f.	กระเทียมนา	F
2	Lygodiaceae	<i>Lygodium flexuosum</i> (L.) Sw.	หญ้ายายเภา	CF
3	Ophioglossaceae	<i>Ophioglossum costatum</i> R.Br.	ตีนนกเขา	F
4	Selaginellaceae	<i>Selaginella willdenowii</i> (Desv.) Baker	หญ้ารังไก่	F
(ข) พืชเมล็ดเปลือย (Gymnosperm)				
5	Cycadaceae	<i>Cycas siamensis</i> Miq.	ปรงนา	S
(ค) พืชใบเลี้ยงคู่ (Dicotyledonous Plants)				
6	Acanthaceae	<i>Barleria strigosa</i> Willd.	สังกรณี	H
7	Acanthaceae	<i>Hygrophila erecta</i> (Burm. f.) Hochr.	ต้อยติ่ง	H
8	Acanthaceae	<i>Justicia diffusa</i> Willd.	เขียงพร้าว	H
9	Acanthaceae	<i>Thunbergia fragrans</i> Roxb.	หูกปากกา	C
10	Acanthaceae	<i>Thunbergia similis</i> Craib	จิงจ้อน้อย	C
11	Amaranthaceae	<i>Gomphrena celosioides</i> Mart.	บานไม่รู้โรยป่า	H
12	Apocynaceae	<i>Aganonerion polymorphum</i> Pierre ex Spire	ส้มลม	C
13	Apocynaceae	<i>Amphineurion marginatum</i> (Roxb.) D.J.Middleton	โมกเครือ	C
14	Apocynaceae	<i>Calotropis gigantea</i> (L.) Dryand.	รัก	S
15	Apocynaceae	<i>Dischidia major</i> (Vahl) Merr.	จุกโรหิณี	H
16	Apocynaceae	<i>Holarrhena curtisii</i> King & Gamble	พุดทุ่ง	S
17	Apocynaceae	<i>Hoya kerrii</i> Craib	ต่าง	C
18	Apocynaceae	<i>Ichnocarpus frutescens</i> (L.) W.T.Aiton	เครือปลาสดแดง	C
19	Apocynaceae	<i>Sarcostemma secamone</i> (L.) Bennet	จมูกปลาหลด	C
20	Apocynaceae	<i>Spirolobium cambodianum</i> Baill.	เพชรหึงตักกาด	S
21	Apocynaceae	<i>Streptocaulon juvenas</i> (Lour.) Merr.	เถาประสงค์	C
22	Apocynaceae	<i>Toxicarpus villosus</i> (Blume) Decne.	เถาวัลย์แดง	C
23	Annonaceae	<i>Uvaria rufa</i> Blume	พีพวน	C

ตารางที่ 1 (ต่อ)

ลำดับที่	วงศ์ (Family)	ชื่อวิทยาศาสตร์ (Scientific Name)	ชื่อท้องถิ่น (Local Name)	ลักษณะนิสัย (Habit)
24	Aristolochiaceae	<i>Aristolochia pothieri</i> Pierre ex Lecomte	กระเช้าถุงทอง	C
25	Asparagaceae	<i>Asparagus racemosus</i> Willd.	สามสิบ, ผักชีข้าง	C
26	Asteraceae	<i>Ageratum conyzoides</i> L.	สาบแร้งสาบกา	H
27	Asteraceae	<i>Bidens pilosa</i> L.	ปิ่นนกลี้น	H
28	Asteraceae	<i>Chromolaena odorata</i> (L.) R.M.King & H.Rob.	สาบเสือ	H
29	Asteraceae	<i>Cyanthillium cinereum</i> (L.) H. Rob.	หมอน้อย	H
30	Asteraceae	<i>Eclipta prostrata</i> (L.) L.	กระเม็ง	H
31	Asteraceae	<i>Gynura pseudochina</i> (L.) DC.	ผักกาดกบ	H
32	Asteraceae	<i>Praxelis clematidea</i> (Griseb.) R.M.King & H.Rob.	สาบม่วง	H
33	Asteraceae	<i>Synedrella nodiflora</i> Gaertn.	ผักแครด หญ้า ขี้หมา	H
34	Asteraceae	<i>Tridax procumbens</i> L.	ตีนตุ๊กแก	H
35	Boraginaceae	<i>Heliotropium indicum</i> L.	หญ้าวงข้าง	H
36	Boraginaceae	<i>Heriotropium strigosum</i> Willd.	หญ้านกยูง	H
37	Campanulaceae	<i>Lobelia alsinoides</i> Lam.	สะเดาดิน	H
38	Campanulaceae	<i>Lobelia dopatrioides</i> Kurz var. <i>dopatrioides</i>	หญ้าผักเบี้ย	H
39	Campanulaceae	<i>Lobelia thorelii</i> E.Wimm.	ผักลีมผ้า	H
40	Cleomeaceae	<i>Cleome rutidosperma</i> DC.	ผักเสี้ยนขน	H
41	Cleomeaceae	<i>Cleome viscosa</i> L.	ผักเสี้ยนผี	H
42	Convolvulaceae	<i>Argyreia lanceolata</i> Choisy	เถากระดิ่งข้าง	C
43	Convolvulaceae	<i>Argyreia osyrensis</i> (Roth) Choisy	หูน	C
44	Convolvulaceae	<i>Evolvulus nummularius</i> (L.) L.	ใบต่างเหรียญ	C
45	Convolvulaceae	<i>Ipomoea aquatica</i> Forssk.	ผักบุ้ง	C
46	Convolvulaceae	<i>Ipomoea obscura</i> (L.) Ker Gawl.	สะอึก	C
47	Convolvulaceae	<i>Merremia hederacea</i> (Burm.f.) Hallier f.	เถาสะอึก	C
48	Convolvulaceae	<i>Merremia hirta</i> (L.) Merr.	จิงจ้อนวล	C
49	Convolvulaceae	<i>Merremia umbellata</i> (L.) Hallier f.	เถาดอกบานตุ้ม	C
50	Convolvulaceae	<i>Operculina petaloidea</i> (Choisy) Ooststr.	บานบาย	C
51	Cucurbitaceae	<i>Coccinia grandis</i> (L.) Voigt	ตำลึง	C
52	Cucurbitaceae	<i>Gymnopetalum scabrum</i> (Lour.) W.J. de Wilde & Duyfjes	ขี้กาแดง	C
53	Cucurbitaceae	<i>Solena heterophylla</i> Lour.	ตำลึงตัวผู้	C
54	Dilleniaceae	<i>Dillenia hookeri</i> Pierre	ส้านดิน	S
55	Dilleniaceae	<i>Tetracera loureiri</i> (Finet & Gagnep.) Pierre ex Craib	รสสุคนธ์	C
56	Droseraceae	<i>Drosera burmanni</i> Vahl	จอกบ่วาย	H
57	Droseraceae	<i>Drosera indica</i> L.	หยาดน้ำค้าง	H
58	Euphorbiaceae	<i>Euphorbia hirta</i> L.	น้ำนมราชสีห์	H

ตารางที่ 1 (ต่อ)

ลำดับที่	วงศ์ (Family)	ชื่อวิทยาศาสตร์ (Scientific Name)	ชื่อท้องถิ่น (Local Name)	ลักษณะวิสัย (Habit)
59	Euphorbiaceae	<i>Thyrsanthera suborbicularis</i> Pierre ex Gagnep.	ปอกะปลา	H
60	Fabaceae	<i>Aeschynomene indica</i> L.	โสนหางไก่	H
61	Fabaceae	<i>Alysicarpus vaginalis</i> (L.) DC.	ถั่วลิสงนา	H
62	Fabaceae	<i>Cajanus scarabaeoides</i> (L.) Thouars	ขี้หนอนเถา	C
63	Fabaceae	<i>Centrosema pubescens</i> Benth.	ถั่วลาย	C
64	Fabaceae	<i>Chamaecrista mimosoides</i> (L.) Greene	โสนน้อย	H
65	Fabaceae	<i>Christia obcordata</i> (Poir.) Bakh. f.	ผีเสื้อ	H
66	Fabaceae	<i>Crotalaria montana</i> Heyne ex Roth	หิ้งเม่นฝอย	H
67	Fabaceae	<i>Crotalaria sessiliflora</i> L.	พวงขน	H
68	Fabaceae	<i>Dendrolobium lanceolatum</i> (Dunn) Schindl.	แกลบหนู	H
69	Fabaceae	<i>Dendrolobium triangulare</i> (Retz.) Schindl. subsp. <i>triangulare</i>	กระดุกอึ่ง	H
70	Fabaceae	<i>Derris scandens</i> (Roxb.) Benth.	เถาวัลย์เปรียง	C
71	Fabaceae	<i>Desmodium triflorum</i> (L.) DC.	หญ้าเก็ดด้อย	H
72	Fabaceae	<i>Eriosema chinense</i> Vogel	แห้วประตู	H
73	Fabaceae	<i>Indigofera sootepensis</i> Craib	ครามป่า	S
74	Fabaceae	<i>Macroptilium atropurpureum</i> (DC.) Urb.	ถั่วผีเครือ	C
75	Fabaceae	<i>Macroptilium lathyroides</i> (L.) Urb.	ถั่วผี	H
76	Fabaceae	<i>Mimosa pudica</i> L.	ไมยราบ	H
77	Fabaceae	<i>Phanera similis</i> (Craib) de Wit	แสลงพันตุ๊ก	C
78	Fabaceae	<i>Phyllodium pulchellum</i> (L.) Desv.	เกล็ดลิ้นใหญ่	S
79	Fabaceae	<i>Senna occidentalis</i> (L.) Link	ชุมเห็ดเล็ก	S
80	Fabaceae	<i>Spatholobus parviflorus</i> (DC.) Kuntze	เถาพันซ้าย	WC
81	Fabaceae	<i>Tephrosia purpurea</i> (L.) Pers.	ครามป่า	H
82	Fabaceae	<i>Tephrosia vestita</i> Vogel	ถั่วโหนดยาน	H
83	Fabaceae	<i>Uria crinata</i> (L.) Desv. ex DC.	หางหมาจอก	H
84	Fabaceae	<i>Uria lagopodioides</i> (L.) DC.	หางกระรอก	H
85	Fabaceae	<i>Uria rotundata</i> Craib	หางกระรอก	H
86	Gentianaceae	<i>Canscora alata</i> (Roth) Wall.	บั้งแปเล็ก	H
87	Hydroleaceae	<i>Hydrolea zeylanica</i> (L.) Vahl	ดีเอียน	H
88	Lamiaceae	<i>Gmelina</i> sp.	ช้องแมว	H
89	Lamiaceae	<i>Hyptis suaveolens</i> (L.) Poit.	แมงลักคา	H
90	Lamiaceae	<i>Leucas lavandulifolia</i> Sm.	หญ้าปริกใบแคบ	H
91	Lamiaceae	<i>Platostoma cochinchinense</i> (Lour.) A.J.Paton	หางเสือ	H
92	Lamiaceae	<i>Premna herbacea</i> Roxb.	ช่อนกระแต	H
93	Lauraceae	<i>Cassytha filiformis</i> L.	สังวาลย์ พระอินทร์	C
94	Lentibulariaceae	<i>Utricularia minutissima</i> Vahl	ทิพเกสร	H

ตารางที่ 1 (ต่อ)

ลำดับที่	วงศ์ (Family)	ชื่อวิทยาศาสตร์ (Scientific Name)	ชื่อท้องถิ่น (Local Name)	ลักษณะวิสัย (Habit)
95	Linderniaceae	<i>Bonnaya aculeata</i> (Bonati) T.Yamaz.	เข็มแดง	H
96	Linderniaceae	<i>Bonnaya antipoda</i> (L.) Druce	หมากลิ้นน้ำค้าง	H
97	Linderniaceae	<i>Bonnaya ciliata</i> (Colsm.) Spreng.	ผักหอมฮ่อป่า	H
98	Linderniaceae	<i>Vandellia cambodgiana</i> (Bonati) Philcox	หญ้าเขมร	H
99	Linderniaceae	<i>Vandellia crustacea</i> (L.) Benth.	หญ้ากบหอยตัว เมีย	H
100	Linderniaceae	<i>Vandellia kerrii</i> T.Yamaz.	ผักซีหอม	H
101	Linderniaceae	<i>Vandellia micrantha</i> D.Don	หญ้าหอมแก้ว	H
102	Linderniaceae	<i>Vandellia pierreanoides</i> T.Yamaz.	ผักเบี้ยทราย	H
103	Linderniaceae	<i>Vandellia pusilla</i> (Willd.) Bold	หญ้าฟูสี	H
104	Malvaceae	<i>Abelmoschus moschatus</i> Medik.	ชะมดต้น	H
105	Malvaceae	<i>Abelmoschus sagittifolius</i> (Kurz) Merr.	โสมชบา	H
106	Malvaceae	<i>Corchorus olitorius</i> L.	กระเจา	S
107	Malvaceae	<i>Decaschistia parviflora</i> Kurz	ทองพันดูล	S
108	Malvaceae	<i>Grewia abutilifolia</i> Vent. ex Juss.	หญ้าบิต	S
109	Malvaceae	<i>Helicteres angustifolia</i> L.	ขี้ตุน ปอขี้ไก่	S
110	Malvaceae	<i>Helicteres hirsuta</i> Lour.	ปอเต่าไห	S
111	Malvaceae	<i>Helicteres isora</i> L.	ปอบิต	S
112	Malvaceae	<i>Helicteres lanceolata</i> A.DC.	ข้าวจีเล็ก	S
113	Malvaceae	<i>Hibicus glanduliferus</i> Craib	ปอต่อม	S
114	Malvaceae	<i>Melochia corchorifolia</i> L.	เส็งเล็ก	S
115	Malvaceae	<i>Sida cordifolia</i> L.	หญ้าขัดใบป้อม	S
116	Malvaceae	<i>Urena rigida</i> Wall. ex Mast.	ขี้อัน อันแดง	S
117	Melastomataceae	<i>Memecylon edule</i> Roxb.	พลองเหมือด	S
118	Menispermaceae	<i>Stephania erecta</i> Craib	บัวบกโคก	H
119	Menispermaceae	<i>Tiliacora triandra</i> (Colebr.) Diels	ย่านาง	C
120	Molluginaceae	<i>Mollugo pentaphylla</i> L.	หญ้าไข่เหา	H
121	Oleaceae	<i>Jusminum anodontum</i> Gagnep.	ไล่ไก่	C
122	Olcaceae	<i>Olx psittacorum</i> (Lam.) Vahl	น้ำใจใคร่	C
123	Onagraceae	<i>Ludwigia hyssopifolia</i> (G.Don) Exell	เทียนนา	C
124	Orobanchaceae	<i>Buchnera cruciata</i> Buch.-Ham. ex D.Don	หญ้าข้าวก่ำ	H
125	Orobanchaceae	<i>Centranthera cochinchinensis</i> (Lour.) Merr.	หญ้าครั่งขน	H
126	Orobanchaceae	<i>Centranthera tranquebarica</i> (Spreng.) Merr.	หญ้าโคมเหลือง	H
127	Orobanchaceae	<i>Sopubia fastigiata</i> Bonati	หางหมาจอก	H
128	Oxalidaceae	<i>Biophytum sensitivum</i> (L.) DC.	กระเทียมยอบ	H
129	Passifloraceae	<i>Adenia viridiflora</i> Craib	ผักสาบ	C
130	Passifloraceae	<i>Passiflora foetida</i> L.	กระทกรก	C

ตารางที่ 1 (ต่อ)

ลำดับที่	วงศ์ (Family)	ชื่อวิทยาศาสตร์ (Scientific Name)	ชื่อท้องถิ่น (Local Name)	ลักษณะนิสัย (Habit)
131	Phyllanthaceae	<i>Bridelia harmandii</i> Gagnep.	ชำชาเตี้ย	S
132	Phyllanthaceae	<i>Flueggea virosa</i> (Roxb. ex Willd.) Voigt	ก้างปลาขาว	S
133	Phyllanthaceae	<i>Phyllanthus amarus</i> Schumach. & Thonn.	ลูกใต้ใบ	H
134	Phyllanthaceae	<i>Phyllanthus urinaria</i> L.	ลูกใต้ใบ	H
135	Phyllanthaceae	<i>Phyllanthus virgatus</i> G.Forst.	ขางอำไพ	H
136	Plantaginaceae	<i>Adenosma indianum</i> (Lour.) Merr.	กระต่ายจาม	H
137	Plantaginaceae	<i>Limnophila aromatica</i> (Lam.) Merr.	ผักแขยง	H
138	Plantaginaceae	<i>Limnophila chinensis</i> (Osbeck) Merr.	กะเพราใหญ่	H
139	Plantaginaceae	<i>Limnophila geoffrayi</i> Bonati	กะอ่อม	H
140	Plantaginaceae	<i>Limnophila indica</i> (L.) Druce	สาหร่ายฉัตร	H
141	Polygalaceae	<i>Polygala chinensis</i> L.	คำเตี้ย	H
142	Polygalaceae	<i>Salomonina longiciliata</i> Kurz	เนียมต้นปีก	H
143	Portulacaceae	<i>Portulaca oleracea</i> L.	ผักเบี้ยหิน	H
144	Rhamnaceae	<i>Ziziphus cambodiana</i> Pierre	ตะครอง	WC
145	Rubiaceae	<i>Hedyotis diffusa</i> Willd.	หญ้าลิ้นจู้	H
146	Rubiaceae	<i>Hedyotis ovatifolia</i> Cav.	หญ้าค่างคาว	H
147	Rubiaceae	<i>Ixora cibdela</i> Craib	เข็มป่า	S
148	Rubiaceae	<i>Oldenlandia corymbosa</i> L.	หญ้าลิ้นจู้	H
149	Rubiaceae	<i>Oldenlandia pterita</i> (Blume) Miq.	หญ้าพงพดเขา	H
150	Rubiaceae	<i>Oldenlandia tetragonalis</i> (Korth.) Merr.	หญ้าฟัน	H
151	Rubiaceae	<i>Paedaria linearis</i> Hook.f.	ตดหมูตดหมา	C
152	Scrophulariaceae	<i>Scoparia dulcis</i> L.	กระต่ายจามใหญ่	H
153	Simaroubaceae	<i>Eurycoma longifolia</i> Jack	ปลาไหลเผือก	S
154	Tiliaceae	<i>Colona auriculata</i> (Desv.) Craib	ปอพราน	S
155	Verbenaceae	<i>Phyla nudiflora</i> (L.) Greene	หญ้าเกล็ดปลา	H
156	Verbenaceae	<i>Stachytarpheta jamaicensis</i> (L.) Vahl	พังกูเขียว	H
157	Vitaceae	<i>Ampelocissus martini</i> Planch.	เครือฮ็อกกี	C
158	Vitaceae	<i>Cissus repanda</i> (Wight & Arn.) Vahl	เถาว์ลิ้นปูลู	C
159	Vitaceae	<i>Leea rubra</i> Blume ex Spreng.	กะตังใบแดง	S
160	Vitaceae	<i>Leea thorelii</i> Gagnep.	กะตังใบ	H/S
(ง) พืชใบเลี้ยงเดี่ยว (Monocotyledonous Plants)				
161	Amaryllidaceae	<i>Crinum cf. serrulatum</i> Baker	-	H
162	Amaryllidaceae	<i>Crinum wattii</i> Baker	พลับพลึง	H
163	Aracaceae	<i>Phoenix loureiroi</i> Kunth	แป้ง	P
164	Araceae	<i>Amorphophallus paeoniifolius</i> (Dennst.) Nicolson	บุกคางคก	H
165	Araceae	<i>Pseudodracontium macrophyllum</i> Gagnep. ex Serebryanyi	อีลอก	H
166	Araceae	<i>Scindapsus officinalis</i> (Roxb.) Schott	พลูช้าง	H

ตารางที่ 1 (ต่อ)

ลำดับที่	วงศ์ (Family)	ชื่อวิทยาศาสตร์ (Scientific Name)	ชื่อท้องถิ่น (Local Name)	ลักษณะนิสัย (Habit)
167	Burmanniaceae	<i>Burmannia coelestis</i> D.Don	สร้อยจันทร์	H
168	Burmanniaceae	<i>Burmannia wallichii</i> (Miers) Hook.f.	ข้าวก้าน้อย	H
169	Colchicaceae	<i>Gloriosa superba</i> L.	ดองดึง	C
170	Commelinaceae	<i>Commelina diffusa</i> Burm.f.	ผักปลานา	H
171	Commelinaceae	<i>Cyanotis axillaris</i> (L.) D.Don ex Sweet	กินกุ้งหลวง	H
172	Commelinaceae	<i>Cyanotis cristata</i> (L.) D.Don	หญ้าหัวรากน้อย	H
173	Costaceae	<i>Cheilocostus speciosus</i> (J.Koenig) C.D.Specht	เอื้องหมายนา	H
174	Cyperaceae	<i>Cyperus compactus</i> Retz.	หญ้าใบคม	G
175	Cyperaceae	<i>Cyperus iria</i> L.	กกทราย	G
176	Cyperaceae	<i>Cyperus procerus</i> Rottb.	หญ้าตะกรับ	G
177	Cyperaceae	<i>Cyperus rotundus</i> L.	หญ้าแห้วหมู	G
178	Cyperaceae	<i>Fimbristylis insignis</i> Thwaites	กกกันดาร	G
179	Cyperaceae	<i>Fimbristylis ovata</i> (Burm.f.) J. Kern	หญ้ากุกหมู	G
180	Cyperaceae	<i>Fimbristylis quinquangularis</i> (Vahl) Kunth	หญ้ารัดเขียด	G
181	Cyperaceae	<i>Fuirena ciliaris</i> (L.) Roxb.	หญ้ามบบางกลม	G
182	Cyperaceae	<i>Kyllinga brevifolia</i> Rottb.	หญ้าดอกขาว	G
183	Cyperaceae	<i>Lipocarpa chinensis</i> (Osbeck) J. Kern	หญ้าหอนเงือก	G
184	Cyperaceae	<i>Pycnus pumilus</i> (L.) Nees	กกขี้หมา	G
185	Cyperaceae	<i>Rhynchospora hookeri</i> Boeckeler	กกข้าน้ำ	G
186	Cyperaceae	<i>Rhynchospora longisetis</i> R.Br.	กกชอน้ำตาล	G
187	Cyperaceae	<i>Scleria kerrii</i> Turrill	หญ้าสามคม	G
188	Dioscoreaceae	<i>Dioscorea alata</i> L.	มันเส้า	C
189	Dioscoreaceae	<i>Dioscorea brevipetiolata</i> Prain & Burkill	มันเทียน	C
190	Dioscoreaceae	<i>Dioscorea hispida</i> Dennst. var. <i>hispida</i>	กลอย	C
191	Dioscoreaceae	<i>Dioscorea pentaphylla</i> L.	มันอ่อน	C
192	Eriocaulaceae	<i>Eriocaulon echinulatum</i> Mart.	กระดุมหนาม	H
193	Eriocaulaceae	<i>Eriocaulon setaceum</i> L.	สาหร่ายหัวไม้ขีด	H
194	Eriocaulaceae	<i>Eriocaulon xeranthemum</i> Mart.	กระดุมจิว	H
195	Eriocaulaceae	<i>Eriocaulon zollingerianum</i> Krm.	จุกนกยูง	H
196	Hypoxidaceae	<i>Curculigo orchioides</i> Gaertn.	ว่านพร้าว	H
197	Orchidaceae	<i>Eulophia macrobulbon</i> (E.C.Parish & Rchb.f.) Hook.f.	ว่านเอ็ง	TerO
198	Orchidaceae	<i>Geodorum</i> sp.	ว่านจุฬหาง	TerO
199	Orchidaceae	<i>Habenaria rostrata</i> Wall. ex Lindl.	อ้วแก้มข้า	TerO
200	Poaceae	<i>Chrysopogon aciculatus</i> (Retz.) Trin.	หญ้าเจ้าชู้	G
201	Poaceae	<i>Chrysopogon zizanioides</i> (L.) Roberty	แฝก	G
202	Poaceae	<i>Imperata cylindrica</i> Beauv.	หญ้าคา	G
203	Poaceae	<i>Pennisetum polystachyon</i> (L.) Schult.	หญ้าจรจบเล็ก	G

ตารางที่ 1 (ต่อ)

ลำดับที่	วงศ์ (Family)	ชื่อวิทยาศาสตร์ (Scientific Name)	ชื่อท้องถิ่น (Local Name)	ลักษณะนิสัย (Habit)
204	Poaceae	<i>Vietnamosasa ciliata</i> (A.Camus) T.Q.Nguyen	โจด	B
205	Poaceae	<i>Vietnamosasa pusilla</i> (A.Chev. & A.Camus) T.Q.Nguyen	ไผ่เพ็็ก	B
206	Pontederiaceae	<i>Monochoria hastata</i> (L.) Solms	ผักตบไทย	AqH
207	Pontederiaceae	<i>Monochoria vaginalis</i> (Burm.f.) C.Presl ex Kunth	ขาเขียด	AqH
208	Smilacaceae	<i>Smilax</i> sp.	ข้าวเย็นเหนือ	C
209	Stemonaceae	<i>Stemona aphylla</i> Craib	หนอนตายหยาก	C
210	Stemonaceae	<i>Stemona involuta</i> Inthachub	หนอนตายหยาก	C
211	Taccaceae	<i>Tacca leontopetaloides</i> (L.) Kuntze	ท้าวยายม่อม	H
212	Xyridaceae	<i>Xyris indica</i> L.	กระถินทุ่ง	H
213	Xyridaceae	<i>Xyris pauciflora</i> Willd.	กุง	H
214	Zingiberaceae	<i>Curcuma alismatifolia</i> Gagnep.	ปทุมมา	H
215	Zingiberaceae	<i>Curcuma angustifolia</i> Roxb.	อาวแดง, อาว	H
216	Zingiberaceae	<i>Curcuma parviflora</i> Wall.	กระเจียวขาว	H
217	Zingiberaceae	<i>Curcuma singularis</i> Gagnep.	ดอกดิน	H
218	Zingiberaceae	<i>Curcuma</i> sp.	-	H
219	Zingiberaceae	<i>Globba albiflora</i> Ridl.	หงส์เหินดอกขาว	H
220	Zingiberaceae	<i>Globba annamensis</i> Gagnep.	ข่าลิง	H
221	Zingiberaceae	<i>Kaempferia galanga</i> L.	เปราะ	H
222	Zingiberaceae	<i>Kaempferia marginata</i> Carey	เปราะป่า	H
223	Zingiberaceae	<i>Zingiber gramineum</i> Noronha ex Blume	ขิงป่า	H
224	Zingiberaceae	<i>Zingiber junceum</i> Gagnep.	ขิงกระต่าย	H
225	Zingiberaceae	<i>Zingiber zerumbet</i> (L.) Roscoe ex Sm.	กระเทียม	H

หมายเหตุ: AqH = ไม้ล้มลุกที่อาศัยอยู่ในน้ำ; B = ไผ่ C = ไม้เถา; CF = เฟินที่ลักษณะเลื้อยพัน; F = เฟินและพืชใกล้เคียงเฟิน; G = หญ้าและกกต่าง ๆ; H = ไม้ล้มลุก; P = ปาล์ม; S = ไม้พุ่ม; TerO = กัลว่ยไม้ดิน; WC = ไม้เถาเนื้อแข็ง

สรุปและอภิปรายผล

สภาพสังคมพืชของป่าชุมชนบ้านพร้าว ส่วนใหญ่เป็นป่าเต็งรัง มีบางแห่งมีสภาพเป็นป่าดิบแล้งและทุ่งหญ้า สภาพป่าโดยทั่วไปปกคลุมไปด้วยไม้ชั้นบนที่เป็นไม้ต้น ได้แก่ เหียง (*Dipterocarpus obtusifolius* Teijsm. ex Miq.) ยางกราด (*D. intricatus* Dyer) พลวง (*D. tuberculatus* Roxb.) เต็ง (*Shorea obtusa* Wall. ex Blume) รัง (*S. siamensis* Miq.) พะยอม (*S. roxburghii*

G. Don) ประดู่ป่า (*Pterocarpus macrocarpus* Kurz) แดง (*Xylia xylocarpa* (Roxb.) W. Theob. var. *kerrii* (Craib & Hutch.) I. C. Nielsen) มะค่าแต้ (*Sindora siamensis* Teijsm. ex Miq. var. *siamensis*) เป็นต้น สำหรับไม้พื้นล่าง จากผลการศึกษาในครั้งนี้พบทั้งหมด 225 ชนิด แบ่งเป็นเฟิร์นและพืชใกล้เคียงเฟิร์น 4 วงศ์ 4 สกุล 4 ชนิด พืชเมล็ดเปลือย 1 ชนิด พืชมีดอก กลุ่มพืชใบเลี้ยงคู่ 41 วงศ์ 119 สกุล 155 ชนิด

และพืชมีดอกกลุ่มพืชใบเลี้ยงเดี่ยว 41 วงศ์ 37 สกุล 65 ชนิด เมื่อพิจารณาจากความหลากหลายชนิดของไม้พื้นล่างที่ไม่รวมชนิดพืชพื้นล่างที่เป็นกล้าไม้และไม้หนุ่ม ถือได้ว่ามีความหลากหลายค่อนข้างสูง เมื่อเทียบกับการศึกษาไม้พื้นล่างในพื้นที่อื่น ๆ ที่ส่วนใหญ่มักรวมชนิดของกล้าไม้และไม้หนุ่มไปด้วย เช่น การศึกษาความหลากหลายของพืชในพื้นที่ป่าชุมชนเพื่อการอนุรักษ์เทศบาลเมืองโคกกรวด อ.เมือง จ.นครราชสีมา ซึ่งมีสภาพเป็นป่าเบญจพรรณ พบไม้พื้นล่าง (รวมกล้าไม้และลูกไม้ต้น) 64 วงศ์ 54 สกุล 197 ชนิด [6] การศึกษาไม้ล้มลุกบริเวณหินข้างสีอุทยานแห่งชาติน้ำพอง จ.ขอนแก่น พบพืชล้มลุก 24 วงศ์ 59 สกุล 79 ชนิด [7] และการศึกษาความหลากหลายของพืชพื้นล่างในพื้นที่ในสวนวนเกษตร บ้านหลายโพธิ์ อ.บางระกำ จ.พิษณุโลก พบพืชพื้นล่างทั้งหมด 34 วงศ์ 52 สกุล 59 ชนิด [8] ซึ่งการที่มีจำนวนชนิดที่แตกต่างกัน เนื่องจากความแตกต่างของสภาพแวดล้อมในแต่ละพื้นที่ศึกษาและผลกระทบต่าง ๆ ที่เกิดจากกิจกรรมของมนุษย์ [9-10] พืชพื้นล่างที่มีความหลากหลายชนิดมากที่สุดในพื้นที่ศึกษา คือ วงศ์ถั่ว จำนวน 20 สกุล 26 ชนิด ซึ่งส่วนใหญ่พบกระจายพันธุ์ทั่วไปในป่าเต็งรัง แต่พืชพื้นล่างที่พบประชากรหนาแน่นที่สุดคือ ไม้เพ็ก (*Vietnamosasa pusilla* (A.Chev. & A.Camus) T.Q.Nguyen) สำหรับบริเวณที่เป็นพื้นที่ทุ่งหญ้าเปิดโล่งมักพบพืชวงศ์กกและหญ้ามากที่สุด ลักษณะสัณฐานวิทยาของพืชพื้นล่างที่พบส่วนใหญ่มักมีหัวหรือเหง้าใต้ดิน หรือบางชนิดมีเมล็ดที่ทนทานต่อความร้อน ทั้งนี้เนื่องจากพืชเหล่านี้ต้องปรับตัวให้เข้ากับสภาพนิเวศแบบป่าเต็งรัง ซึ่งมีช่วงฤดูร้อนที่ยาวนานและมีโอกาสเกิดไฟป่าได้ทุกปี [11] สำหรับชนิดพืชที่มีความสำคัญที่พบจากการสำรวจครั้งนี้ มี 1 ชนิด คือ ปรงป่า (*Cycas siamensis* Miq.) ที่ถูกจัดอยู่ในบัญชีสิ่งมีชีวิตที่มีความเสี่ยงต่อการสูญพันธุ์ (Vulnerable

Species) [12] เนื่องจากการรบกวนถิ่นอาศัยอันเกิดจากการบุกรุกพื้นที่เพื่อใช้เป็นพื้นที่เลี้ยงสัตว์และเก็บออกจากป่ามาขายเพื่อเป็นไม้ประดับมากเกินไป และยังพบพืชอีกหลายชนิดที่มีความเสี่ยงต่อการสูญพันธุ์ไปจากพื้นที่ เนื่องจากการขุดออกไปขายโดยขาดการคำนึงถึงการอนุรักษ์ประชากรในพื้นที่ศึกษา ได้แก่ กล้วยไม้ดินต่าง ๆ (terrestrial orchids) ดองดึง (*Gloriosa superba* L.) บัวบกโคก (*Stephania erecta* Craib) และปทุมมา (*Curcuma alismatifolia* Gagnep.) ไม้พื้นล่างที่จัดเป็นชนิดพันธุ์ต่างถิ่นรุกราน จำนวน 7 ชนิด ได้แก่ ปีนนกไส้ (*Bidens pilosa* L.) แมงลักคา (*Hyptis suaveolens* (L.) Poit.) สาบม่วง (*Praxelis clematidea* R.M.King & H.Rob.) สาบแร้งสาบกา



ภาพที่ 2 พืชพื้นล่างบางชนิดที่พบในป่าชุมชนบ้านพร้าว อำเภอวัฒนานคร จังหวัดสระแก้ว: ก. หญาร้างไก่อ (*Selaginella willdenowii* (Desv.) Baker) ข. ปรงนา (*Cycas siamensis* Miq.) ค. พุดทุ่ง (*Holarrhena curtisii* King & Gamble) ง. นมควาย (*Uvaria rufa* Blume) จ. ส้านดิน (*Dillenia hookeri* Pierre) ฉ. จอกบัว (*Drosera burmanni* Vahl) ช. ครามป่า (*Indigofera sootepensis* Craib) ซ. หางหมาจอก (*Sopubia fastigiata* Bonati) ฅ. เข็มป่า (*Ixora cibdela* Craib) ฉ. *Crinum* cf. *serrulatum* Baker ฅ. บุก (*Amorphophallus paeoniifolius* (Dennst.) Nicolson) ฅ. ดอกดีง (*Gloriosa superba* L.) ฅ. กกช่อน้ำตาล (*Rhynchospora longisetis* R.Br.) ฅ. อ้วกแก้มช้ำ (*Habenaria rostrata* Wall. ex Lindl.) ฅ. *Curcuma* sp.

(*Ageratum conyzoides* L.) สาบเสือ (*Chromolaena odorata* (L.) R.M.King & H.Rob.) หญ้าจรจบดอกเล็ก (*Pennisetum polystachyon* (L.) Schult.) ญี่เอ็ด (*Imperata cylindrica* (L.) Raeusch.) ซึ่งสอดคล้องกับการศึกษาของพิมพ์ดีและคณะ [9, 13-14] โดยจะพบกระจายพันธุ์อยู่มากบริเวณรอบ ๆ ป่าที่เป็นพื้นที่โล่งแจ้ง และพบการแพร่กระจายเข้าไปในป่าชุมชนแล้ว ดังนั้นหากปล่อยให้มีการแพร่ประชากรเข้าไปในป่ามากขึ้น โดยไม่มีมาตรการป้องกัน ควบคุม และกำจัด ในอนาคตอาจส่งผลทำให้ความหลากหลายทางชีวภาพพืชท้องถิ่นหรือพืชพื้นเมืองลดลงและสูญพันธุ์ไปในที่สุด เนื่องจากลักษณะโดยทั่วไปของพืชต่างถิ่นรุกรานมักจะมี ความทนทานสูง สามารถเจริญเติบโตและปรับตัว ได้ดีในทุกสภาพแวดล้อม และขยายพันธุ์ได้เร็ว ก่อให้เกิดการสูญเสียทางสิ่งแวดล้อม เศรษฐกิจ และสุขภาพอนามัย [14] พืชพื้นล่างที่มีการนำมาใช้เป็นอาหาร ได้แก่ โจด (*Vietnamosasa ciliata* (A.Camus) T.Q.Nguyen) ดอกดิน (*Curcuma singularis* Gagnep.) อาวแดง (*Curcuma angustifolia* Roxb.) เปราะ (*Kaempferia* spp.) ผักสาบ (*Adenia viridiflora* Craib) มันชนิดต่าง ๆ (*Dioscorea* spp.) ป่าชุมชนบ้านพร้าว ยังคงมีพันธุ์ไม้พื้นล่างที่ยังคงความหลากหลายชนิด และมีความอุดมสมบูรณ์ แม้ว่าสภาพป่าจะเป็นป่าทุติยภูมิที่กำลังฟื้นตัวจากอดีตที่มีการตัดไม้ ทำการเกษตร และหาของป่า และในปัจจุบัน หลังจากมีการจัดตั้งเป็นป่าชุมชนก็ยังคงพบการใช้ประโยชน์ เช่น การเลี้ยงสัตว์และหาของป่าอยู่ สภาพทั่วไปส่วนใหญ่เป็นป่าเต็งรัง มีบางจุดเป็นป่าดิบแล้งและทุ่งหญ้าเปิดโล่งขนาดใหญ่ การศึกษาครั้งนี้พบพืชที่คาดว่า เป็นพืชที่มีรายงานพบครั้งแรกในประเทศไทย (Newly Recorded Species) ได้แก่ *Crinum* cf. *serrulatum* Baker และพืชที่ยังไม่สามารถระบุชนิดที่แน่นอนได้ เนื่องจาก

ตัวอย่างพันธุ์ไม้ที่เก็บได้ยังไม่สมบูรณ์ขาดดอก และผลและขาดรูปวิธานระบุชนิดที่สมบูรณ์ จึงจำเป็นต้องศึกษาเพิ่มเติมต่อไป ได้แก่ *Curcuma* sp., *Geodorum* sp., *Gmelina* sp. และ *Smilax* sp. ซึ่งอาจจะเป็นพืชที่หายาก พืชเฉพาะถิ่น หรือพืชชนิดใหม่ของโลกก็เป็นได้

จากผลจากการศึกษาในครั้งนี้ จึงสรุปได้ว่า ควรเร่งจัดทำแผนในการบริหารจัดการ รวมถึงการอนุรักษ์ทรัพยากรพรรณพืชพื้นล่างในพื้นที่ป่าชุมชนบ้านพร้าว เนื่องจากพบทั้งพืชต่างถิ่นรุกรานที่บุกรุกเข้ามาในพื้นที่ป่า ซึ่งแน่นอนจะกระทบต่อการลดความหลากหลายของพืชอาหาร พืชสมุนไพร และอื่น ๆ ที่มีการใช้ประโยชน์ในปัจจุบัน นอกจากนี้ พันธุ์พืชท้องถิ่นอีกหลายชนิดที่ยังรอการพิสูจน์ทราบชนิดที่แน่นอน ดังนั้นหากปล่อยให้ชนิดหนึ่งชนิดใดสูญพันธุ์ไป ก็จะส่งผลถึงการลดความหลากหลายชนิดของพืช ซึ่งถือเป็นกุญแจที่สำคัญต่อการรักษาความยั่งยืนของสิ่งแวดล้อมและมนุษยชาติ [15]

กิตติกรรมประกาศ

งานวิจัยนี้ได้รับทุนสนับสนุนจากโครงการความร่วมมือความหลากหลายของแหล่งทรัพยากรท้องถิ่นตามเส้นทางอาเซียน นครนายก ปราจีนบุรี สระแก้ว: กรณีการอนุรักษ์ป่าชุมชนและการจัดการการท่องเที่ยวเชิงนิเวศ ทูบงบประมาณแผ่นดินประจำปี 2559

เอกสารอ้างอิง

- [1] Forest Information Center. (2017). *Community Forest*. Retrieved from http://forestinfo.forest.go.th/fCom_area.aspx
- [2] Information Technology and Communication Group, Sa Kaeo Government Administrative Center. (2017). *Sa Kaeo Special Economic Zone*. Retrieved from http://www.sakaeo.go.th/sez_sk/
- [3] Chayamarit, K. (2001). *Handbook of Plant Classification*. Bangkok: Prachachon Co., Ltd.
- [4] Sookchaloem, D. (2015). Plant Biodiversity Survey. In *Manual of the Forest Study*. Sookchaloem, D., Suksard, S., and Trisurat, Y. (Eds.). pp. 63-87. Bangkok: Forest Publishing Fund, Faculty of Forestry, Kasetsart University.
- [5] Forest Herbarium. (2011). *Tem Smitinand's Thai Plant Names as Amended in 2557BE*. Bangkok: Forest Herbarium, Forest and Plant Conservation Research Office, Department of National Parks, Wildlife and Plant Conservation.
- [6] Chooan, T. (2016, July-December). Plant Diversity in Conservation Community Forest, Mueang Mai Kokkruat Subdistrict Municipality, Mueang District, Nakhon Ratchasima Province. *Thai Journal of Botany*. 8(2), 201-218.
- [7] Thummavongsa, T., Deeprasai, W. and Prajaksood, A. (2014, December). Herbs in Hin Chang Si, Nam Phong National Park, Khon Kaen Province. *Thai Journal of Botany*. 6(2), 115-123.
- [8] Ruenkorn, K. and Bunma, T. (2014). Species Diversity and Utilization of Undergrowth and Poling Plant Species in Ban Lai Pho Agroforest, Bang Rakam District, Phitsanulok Province. *Undergraduate Thesis, Bachelor of Science Program in Natural Resources and Environment Program*. Pitsanulok: Naresuan University.
- [9] Pornpongrueng, P., Triyutthachai, N. and Srisuk, T. (2015, July-December). Flowering plant diversity in riparian forest in Yaakrue and Promlaeng streams, Nam Nao National Park, Phetchabun Province. *Thai Journal of Botany*. 7(2), 97-110.
- [10] Hernandez-Stefanoni, J.L., and Ponce-Hernandez, R. (2004). Mapping the spatial distribution of plant diversity indices in a tropical forest using multi-spectral satellite image classification and field measurements. *Biodiversity and Conservation*. 13, 2599-2621.
- [11] Lamotte, S., Gajasen, J., and Malaisse, F. (1998). Structure diversity in three forest types of north-eastern Thailand (Sakaerat Reserve, Pak Tong Chai). *Biotechnology, Agronomy, Society and Environment*. 2(3), 192-202.
- [12] Chamchumroon, V., Suphuntee, N., Tetsana, N., Poopath, M. and Tanikkool, S. (2017). *Threatened plants in Thailand*. Bangkok: Forest Herbarium, Department of National Parks, Wildlife and Plant Conservation.

- [13] Pornpongrueng, P. (2012). The Sunflower Family (Asteraceae) in Thailand and Biodiversity Conservation. *Thai Journal of Botany*. 4(1), 25-46.
- [14] Office of Natural Resources and Environmental Policy and Planning (ONEP). (2009). *Controlling invasive alien species*. Bangkok: Ministry of Natural Resources and Environment.
- [15] Henry, J. Robert. (2005). Importance of plant diversity. In *Plant diversity and evolution: genotypic and phenotypic variation in higher plants*, pp. 1-5. Oxfordshire: CABI Publishing.