

อิทธิพลของศักยภาพผู้นำชุมชนและการใช้ปรัชญาเศรษฐกิจพอเพียง  
ในการพัฒนาเศรษฐกิจชุมชน

THE INFLUENCE OF LOCAL LEADERS' POTENTIAL AND  
PHILOSOPHY OF THE SUFFICIENCY ECONOMY IN COMMUNITY  
ECONOMIC DEVELOPMENT

เจษฎา ความคุ่นเคย<sup>1</sup>  
ประพันธ์พงษ์ ชินพงษ์<sup>1</sup>  
เบญญา ฟิ่งโพธิ์<sup>2</sup>  
เบญญาภา ฟิ่งโพธิ์<sup>3</sup>

บทคัดย่อ

งานวิจัยนี้มีวัตถุประสงค์เพื่อศึกษาอิทธิพลของศักยภาพผู้นำชุมชนและการใช้ปรัชญาเศรษฐกิจพอเพียงในการพัฒนาเศรษฐกิจชุมชน ศึกษาอิทธิพลของการนำปรัชญาเศรษฐกิจพอเพียงไปปฏิบัติมีอิทธิพลในการพัฒนาเศรษฐกิจชุมชนของหมู่บ้านเศรษฐกิจพอเพียงต้นแบบ โดยวิเคราะห์ข้อมูลด้วยโมเดลสมการโครงสร้าง (SEM) ประกอบด้วย ตัวแปรเกณฑ์ ได้แก่ การพัฒนาเศรษฐกิจชุมชน และตัวแปรพยากรณ์ ได้แก่ ศักยภาพผู้นำ และการนำปรัชญาเศรษฐกิจพอเพียงไปปฏิบัติ ประชากร ได้แก่ หมู่บ้านเศรษฐกิจพอเพียงต้นแบบ ปี 2554 จำนวน 1,756 หมู่บ้าน กำหนดกลุ่มตัวอย่าง ใช้สูตรของยามานะ ได้กลุ่มตัวอย่างจำนวน 326 หมู่บ้าน การเลือกตัวอย่างแบบเจาะจง (Purposive sampling) เครื่องมือที่ใช้ในการวิจัย ได้แก่ ข้อมูลพื้นฐานของหมู่บ้าน ระดับการนำปรัชญาเศรษฐกิจพอเพียงไปปฏิบัติ การประเมินศักยภาพผู้นำชุมชน และผลการประเมินหมู่บ้านเศรษฐกิจพอเพียงต้นแบบ สถิติที่ใช้ในการวิจัย ได้แก่ ค่าความถี่ (Frequency) ค่าเฉลี่ย (Mean) และส่วนเบี่ยงเบนมาตรฐาน (S.D.) การวิเคราะห์องค์ประกอบเชิงยืนยัน (CFA) การวิเคราะห์โมเดลสมการโครงสร้าง (SEM) ผลการวิจัย พบว่า ผู้นำชุมชนมีศักยภาพอยู่ในระดับมาก หมู่บ้านเศรษฐกิจพอเพียงต้นแบบมีระดับการนำปรัชญาเศรษฐกิจพอเพียงไปปฏิบัติ อยู่ในระดับมาก โดยการนำปรัชญาเศรษฐกิจพอเพียง ด้านความพอประมาณไปปฏิบัติสูงสุด หมู่บ้านเศรษฐกิจพอเพียงต้นแบบส่วนใหญ่อยู่ในระดับพอมีพอกิน ผลการทดสอบสมมติฐาน พบว่า ศักยภาพผู้นำชุมชนมีอิทธิพลทางตรงต่อการนำ

<sup>1</sup> คณะวิทยาการจัดการ มหาวิทยาลัยราชภัฏวไลยอลงกรณ์ ในพระบรมราชูปถัมภ์

<sup>2</sup> ธนาคารออมสิน สาขาภาชี

<sup>3</sup> ภาควิชาสัตววิทยา คณะวิทยาศาสตร์ มหาวิทยาลัยเกษตรศาสตร์

ปรัชญาเศรษฐกิจพอเพียงไปปฏิบัติในหมู่บ้านเศรษฐกิจพอเพียงต้นแบบ คิดเป็นร้อยละ 47 ศักยภาพผู้นำชุมชนไม่มีอิทธิพลทางตรงต่อการพัฒนาเศรษฐกิจชุมชนของหมู่บ้านเศรษฐกิจพอเพียงต้นแบบ แต่ศักยภาพผู้นำชุมชนมีอิทธิพลทางอ้อมโดยผ่านการนำปรัชญาเศรษฐกิจพอเพียงไปปฏิบัติ คิดเป็นร้อยละ 3 การนำปรัชญาเศรษฐกิจพอเพียงไปปฏิบัติมีอิทธิพลต่อการพัฒนาเศรษฐกิจชุมชนของหมู่บ้านเศรษฐกิจพอเพียงต้นแบบ คิดเป็นร้อยละ 7 และการวิเคราะห์โมเดลสมการโครงสร้างการนำปรัชญาเศรษฐกิจพอเพียงไปใช้ในการพัฒนาเศรษฐกิจชุมชนของหมู่บ้านเศรษฐกิจพอเพียงต้นแบบมีความสอดคล้องกับข้อมูลเชิงประจักษ์อยู่ในเกณฑ์ดี ค่าไค-สแควร์ เท่ากับ 62.904 ที่องศาอิสระ (df) เท่ากับ 47 ค่าความน่าจะเป็น (p-value) เท่ากับ 0.060 ไค-สแควร์สัมพันธ์ (chi-square/ df) เท่ากับ 1.338 ค่าดัชนีวัดระดับความสอดคล้อง (GFI) เท่ากับ .969 ดัชนีวัดระดับความสอดคล้องที่ปรับแก้แล้ว (AGFI) เท่ากับ .948 ค่าเปรียบเทียบสัดส่วนที่ปรับให้ดีขึ้น (CFI) เท่ากับ .992 ดัชนีรากของค่าเฉลี่ยกำลังสองของเศษเหลือ (RMR) เท่ากับ .024 และค่าดัชนีรากของค่าเฉลี่ยกำลังสองของการประมาณค่าความคลาดเคลื่อน (RMSEA) เท่ากับ .032

**คำสำคัญ:** ศักยภาพผู้นำชุมชน ปรัชญาเศรษฐกิจพอเพียง การพัฒนาเศรษฐกิจชุมชน

### Abstract

This research aims to study the local leaders' potential, the level of applying the sufficient economic philosophy in practice, and local economic development. It also aims to study the influence of the practice of sufficient economy in developing the local economy of the models of sufficient economic villages. Data was analyzed with structural equation model (SEM) consisting of fixed variables (the development of local economy) and probable variables (leaders' potential and the practice of sufficient economy). The population in the survey consisted of 1,756 models of sufficient economic villages in 2011. The samples were planned with Yamane's formula and resulted in 326 villages due to the purposive sampling. The data used in this research consisted of community basic information, levels of the practice of sufficient economy, an evaluation of local leaders, and results of an evaluation of models of sufficient communities. The statistics used in the research were frequency, mean, S.D., CFA and SEM. The result of the study was that the local leaders' potential was in the high level. The models of sufficient communities apply the sufficient economic philosophy, particularly the one of moderate way of life, in practice in the high level. Most of the sufficient communities yield moderate income. The results of the testing of the hypothesis were that the leaders' potential affected the applying of the sufficient economy in practice for 47 percent, the leaders'

potential did not directly affect economic development of the models of sufficient communities, but indirectly affected the economic development with the practice of sufficient economic philosophy for 3 percent, the applying of the sufficient economic philosophy in practice affected the economic development of the models of sufficient communities for 7 percent and structural equation model philosophy of the sufficiency economy in community economic development was consistent with the empirical data. Goodness of fit measures were found to be: Chi-square 62.904 (df = 47, p-value = .060); Relative Chi-square = 1.338; Goodness of Fit Index (GFI) .969; Adjusted Goodness of Fit Index (AGFI) .948; Comparative Fit Index (CFI) .992; Root Mean Square Residual (RMR) .024 and Root Mean Square Error of Approximation (RMSEA) .032.

**Keywords:** Potential community leaders, Philosophy of the sufficiency economy, Community economic development

## บทนำ

ในการประชุมประจำปี 2553 ของสำนักงานคณะกรรมการพัฒนาเศรษฐกิจและสังคมแห่งชาติ เรื่อง ทิศทางแผนพัฒนาฯ ฉบับที่ 11 ได้กล่าวถึง สถานการณ์การเปลี่ยนแปลงที่จะมีผลต่อการพัฒนาประเทศ มีทั้งการเปลี่ยนแปลงในระดับโลกที่สำคัญ ได้แก่ การเปลี่ยนแปลงภูมิทัศน์ของโลก การเกิดขั้วเศรษฐกิจหลายศูนย์กลางในโลก สังคมสูงอายุของโลก ภาวะโลกร้อน และวิกฤตความสมดุลของพลังงานและอาหาร การเปลี่ยนแปลงภายในประเทศ ได้แก่ สังคมไทยน้อมนำปรัชญาของเศรษฐกิจพอเพียงมาประยุกต์ใช้ในภาคีการพัฒนาต่างๆ อย่างกว้างขวาง การเปลี่ยนแปลงสภาวะทางเศรษฐกิจ การเปลี่ยนแปลงสภาวะด้านสังคม การเปลี่ยนแปลงสภาวะด้านทรัพยากรธรรมชาติและสิ่งแวดล้อม การเสริมสร้างธรรมาภิบาลในการบริหารจัดการประเทศต้องแก้ไข โดยเฉพาะเสถียรภาพทางการเมืองและการคอร์รัปชัน สถานการณ์การพัฒนาภาคพื้นที่และชุมชน ความอยู่เย็นเป็นสุขร่วมกันของคนไทยในช่วง 3 ปีแรกของแผนพัฒนาฯ ฉบับที่ 10 โดยในส่วนของสถานการณ์พัฒนาภาคพื้นที่และชุมชนได้กล่าวถึง ชุมชนมีการรวมกลุ่มและขยายเครือข่ายการพัฒนาเพื่อพึ่งตนเองและร่วมเป็นสมาชิกกลุ่ม/ องค์กรชุมชนที่หลากหลายเพิ่มขึ้น การพัฒนาชุมชนมีระบบและเป็นระเบียบมากขึ้น การรวมกลุ่มของคนในชุมชนได้รับการรับรองสถานะอย่างถูกต้องตามกฎหมายเป็นองค์กรชุมชนแล้ว 36,641 กลุ่ม ตัวแทนชุมชนเข้ามามีส่วนร่วมในการพัฒนาชุมชนท้องถิ่นในรูปแบบของสภาองค์กรชุมชน ซึ่งมีการจัดตั้งสภาองค์กรชุมชนไปแล้วทั้งสิ้น 1,568 ตำบล แต่ในด้านความมั่นคงและการพึ่งตนเองของคนในชุมชน รวมทั้งการสร้างวิสาหกิจชุมชนให้เข้มแข็งต้องปรับปรุงเศรษฐกิจชุมชนยังไม่เข้มแข็ง เนื่องจากครัวเรือนเกษตรกรที่พึ่งตนเองได้โดยการยึดหลักปรัชญาเศรษฐกิจพอเพียงมีเพียงแม้จะเพิ่มขึ้นแต่ยังมีจำนวนจำกัดเพียงร้อยละ 7 ของครัวเรือนทั้งหมด

นอกจากนี้ การย้ายถิ่นของแรงงานจากชนบทสู่เมืองยังคงมีสูง (สำนักงานคณะกรรมการพัฒนาการเศรษฐกิจและสังคมแห่งชาติ, 2553, น. 16)

การน้อมนำปรัชญาเศรษฐกิจพอเพียงไปใช้ในการพัฒนาเศรษฐกิจชุมชน เป็นแนวปฏิบัติหนึ่งที่หมู่บ้านเศรษฐกิจพอเพียงต้นแบบต้องนำมาปฏิบัติ จึงจะทำให้หมู่บ้านนั้นผ่านการประเมินข้อมูลจากศูนย์ข้อมูลกลางเพื่อการบริหารจัดเก็บและใช้ประโยชน์ กรมการพัฒนาชุมชน กระทรวงมหาดไทย พบว่า บัญชีรายชื่อหมู่บ้านเศรษฐกิจพอเพียงต้นแบบเฉลิมพระเกียรติ 84 พรรษา ปี 2554 มีหมู่บ้านทั้งหมด 1,756 หมู่บ้าน มีหมู่บ้านเศรษฐกิจพอเพียงต้นแบบที่อยู่ในระดับพออยู่พอกิน จำนวน 1,278 หมู่บ้าน อยู่ในระดับอยู่ดีกินดี จำนวน 250 หมู่บ้าน และอยู่ในระดับมั่งมี ศรีสุข จำนวน 228 หมู่บ้าน จะเห็นได้ว่ามีหมู่บ้านอยู่ในระดับมั่งมี ศรีสุข คิดเป็นร้อยละ 12.98 ของหมู่บ้านทั้งหมด ดังนั้น งานวิจัยครั้งนี้มีวัตถุประสงค์เพื่อศึกษาอิทธิพลของปรัชญาเศรษฐกิจพอเพียงในการพัฒนาเศรษฐกิจชุมชน โดยศึกษาว่าปรัชญาเศรษฐกิจพอเพียงหัวข้อใดที่มีอิทธิพลทั้งทางตรงและทางอ้อมต่อการพัฒนาเศรษฐกิจชุมชนตามแนวทางปฏิบัติของหมู่บ้านเศรษฐกิจพอเพียงต้นแบบ ที่ส่งผลให้หมู่บ้านเศรษฐกิจพอเพียงต้นแบบนั้นผ่านการประเมินอยู่ในระดับต่าง ๆ (ศูนย์ข้อมูลกลางเพื่อการบริหารจัดเก็บและใช้ประโยชน์, 2555)

## บททวนวรรณกรรม

### ปรัชญาเศรษฐกิจพอเพียง

ประทีป วีรพัฒนนิรันดร์ (2541) ได้กล่าวถึง การพัฒนาเศรษฐกิจชุมชน มีเป้าหมายหลักเพื่อพัฒนาศักยภาพตั้งแต่ระดับบุคคล ครอบครัว และชุมชน โดยใช้กิจกรรมเศรษฐกิจสร้าง “กระบวนการเรียนรู้” ซึ่งจะทำให้ชุมชนพึ่งตนเองได้ ในขณะที่เดียวกันยังมุ่งพัฒนาเศรษฐกิจและสังคม พื้นฟูทรัพยากรธรรมชาติและสิ่งแวดล้อม อนุรักษ์วัฒนธรรมและภูมิปัญญาท้องถิ่นหรืออีกนัยหนึ่ง เพื่อพัฒนาชุมชนท้องถิ่นอย่างบูรณาการ โดยยึดปรัชญาการพัฒนาเศรษฐกิจชุมชนตามแนวพระราชดำริส “การพัฒนาเศรษฐกิจแบบพอเพียง” ตามขั้นตอนของ “ทฤษฎีใหม่” โดยการประเมินหมู่บ้านเศรษฐกิจพอเพียงต้นแบบตาม 23 ตัวชี้วัด ประกอบด้วย ด้านจิตใจและสังคม เศรษฐกิจ การเรียนรู้ ทรัพยากรธรรมชาติและสิ่งแวดล้อม เพื่อจัดระดับหมู่บ้านเศรษฐกิจพอเพียงเป็น 3 ระดับ ได้แก่ พออยู่พอกิน กินดีอยู่ดี และมั่งมี ศรีสุข

สำนักงานเสริมสร้างความเข้มแข็งชุมชน (2555) กล่าวถึง ศักยภาพของผู้นำชุมชน ได้แก่

1. ด้านการบริหารตนเอง ได้แก่ บุคลิกภาพดี ความรู้ ความสามารถ คุณธรรม ศีลธรรม และจริยธรรมและวินัยในตนเอง

2. ด้านการบริหารงาน ได้แก่ การวางแผนการแก้ไขปัญหา การบริหารงบประมาณ การเงิน บัญชี การพัฒนางานอย่างต่อเนื่องการควบคุมและประเมินผล การสร้างและการพัฒนาทีม ความรับผิดชอบต่องาน

3. ด้านการบริหารสังคม ได้แก่ มนุษย์สัมพันธ์ความเป็นประชาธิปไตย การประสานงานที่ดีเป็นที่ปรึกษาที่ดี

คณะอนุกรรมการขับเคลื่อนเศรษฐกิจพอเพียง (2548) กล่าวถึง การพัฒนาตามหลักเศรษฐกิจพอเพียง คือ การพัฒนาที่ตั้งอยู่บนพื้นฐานของทางสายกลางและความไม่ประมาท โดยคำนึงถึงความพอประมาณ ความมีเหตุผล การสร้างภูมิคุ้มกันที่ดีในตัว ตลอดจนใช้ความรู้ ความรอบคอบ และคุณธรรม ประกอบการวางแผน การตัดสินใจ และการกระทำปรัชญาของเศรษฐกิจพอเพียง มีหลักพิจารณาอยู่ 5 ส่วน ดังนี้

### 1. ความพอประมาณ

ความพอประมาณ หมายถึง ความพอดี ที่ไม่น้อยเกินไปและไม่มากเกินไป โดยไม่เบียดเบียนตนเองและผู้อื่น เช่น การผลิตและการบริโภคที่อยู่ในระดับพอประมาณ (คณะอนุกรรมการขับเคลื่อนเศรษฐกิจพอเพียง, 2548)

จากพระราชดำรัสด้านความประหยัด ความพอประมาณ หมายถึง การรู้ว่าสิ่งใดควรจ่ายออกไปและสิ่งใดควรรักษาไว้ โดยใช้การประมาณทั้งประมาณตน และประมาณสถานการณ์ (กฤติกา เพ็ญศรี, 2550)

ความพอประมาณ หมายถึง ความพอดีต่อความจำเป็นและเหมาะสมกับฐานะของตนเอง สังคม สิ่งแวดล้อม รวมทั้งวัฒนธรรมในแต่ละท้องถิ่น ไม่มากเกินไป ไม่น้อยเกินไป และต้องไม่เบียดเบียนตนเองและผู้อื่น (สำนักงานคณะกรรมการพัฒนาการเศรษฐกิจและสังคมแห่งชาติ, 2552, น. 9)

### 2. ความมีเหตุผล

ความมีเหตุผล หมายถึง การตัดสินใจเกี่ยวกับระดับของความพอเพียงนั้น จะต้องเป็นไปอย่างมีเหตุผล โดยพิจารณาจากเหตุปัจจัยที่เกี่ยวข้องตลอดจนคำนึงถึงผลที่คาดว่าจะเกิดขึ้นจากการกระทำนั้น ๆ อย่างรอบคอบ (คณะอนุกรรมการขับเคลื่อนเศรษฐกิจพอเพียง, 2548)

การรู้จักประมาณตน และประมาณสถานการณ์ ประการสำคัญ คือ ต้องพิจารณาอย่างมีเหตุผล โดยใช้ความเป็นกลาง ที่เที่ยงตรง ปราศจากอคติ พิจารณาเหตุผลได้รอบด้านและมีการตัดสินใจอย่างรอบคอบที่สุด (กฤติกา เพ็ญศรี, 2550)

ความมีเหตุผล หมายถึง การตัดสินใจดำเนินการอย่างมีเหตุผลตามหลักวิชาการ หลักกฎหมาย หลักคุณธรรมและวัฒนธรรมที่ดีงาม โดยคำนึงถึงปัจจัยที่เกี่ยวข้องอย่าง ถ้วนถี่ “รู้จักอ่อน จุดแข็ง โอกาส อุปสรรค” และคาดการณ์ผลที่จะเกิดขึ้นอย่างรอบคอบ “รู้เขา รู้เรา รู้จักนำสิ่งที่ดีและเหมาะสมมาประยุกต์ใช้” สำนักงานคณะกรรมการพัฒนาการเศรษฐกิจและสังคมแห่งชาติ, 2552, น. 9)

### 3. การมีภูมิคุ้มกันที่ดีในตัว

การมีภูมิคุ้มกันที่ดีในตัว หมายถึง การเตรียมตัวให้พร้อมรับผลกระทบและการเปลี่ยนแปลงด้านต่าง ๆ ที่จะเกิดขึ้นโดยคำนึงถึงความเป็นไปได้ของสถานการณ์ต่าง ๆ ที่คาดว่าจะเกิดขึ้นในอนาคตทั้งใกล้และไกล (คณะอนุกรรมการขับเคลื่อนเศรษฐกิจพอเพียง, 2548)

การมีภูมิคุ้มกันที่ดีในตัว หมายถึง การสามารถประมาณได้อย่างเหมาะสมไม่ประมาท มีการเตรียมพร้อม ตรวจสอบการเปลี่ยนแปลงต่าง ๆ อยู่เสมอ เช่นเดียวกับการมีภูมิคุ้มกันที่ดี อย่างเช่น ความมีสติรู้และความสงบภายในใจอยู่เสมอ (กฤติกา เพ็ญศรี, 2550)

การมีภูมิคุ้มกันที่ดีตัว หมายถึง การเตรียมตัวให้พร้อมรับผลกระทบและการเปลี่ยนแปลงด้านเศรษฐกิจ สังคม สิ่งแวดล้อม และวัฒนธรรมจากทั้งในและต่างประเทศ เพื่อให้สามารถบริหารความเสี่ยง ปรับตัวและรับมือได้ทันทั่วทั้งที่ (สำนักงานคณะกรรมการพัฒนาการเศรษฐกิจและสังคมแห่งชาติ, 2552, น. 9)

### 4. เจือ้นไขความรู้

เจือ้นไขความรู้ ประกอบด้วย ความรอบรู้เกี่ยวกับวิชาการต่าง ๆ ที่เกี่ยวข้องอย่างรอบด้าน ความรอบคอบที่จะนำความรู้เหล่านั้นมาพิจารณาให้เชื่อมโยงกัน เพื่อประกอบการวางแผนและความระมัดระวังในขั้นปฏิบัติ (คณะอนุกรรมการขับเคลื่อนเศรษฐกิจพอเพียง, 2548)

การเรียนรู้อย่างรอบด้าน คือ การเรียนรู้ตั้งแต่รู้ เข้าใจ และประยุกต์ หรือบูรณาการ ใช้รู้ คือ รู้ในหลักวิชาตามที่ได้ศึกษามาเป็นอย่างดี จากนั้นจึงนำมาพิจารณาให้เกิดการเข้าใจ กลายเป็นความรู้ของตนเอง และนำไปปฏิบัติประยุกต์ใช้ให้เข้ากับสถานการณ์ (กฤติกา เพ็ญศรี, 2550)

สำนักงานคณะกรรมการพัฒนาการเศรษฐกิจและสังคมแห่งชาติ (2552, น. 10) ได้กล่าวถึง การใช้หลักวิชาการ ความรู้ โดยนำหลักวิชาการและความรู้ เทคโนโลยีที่เหมาะสมมาใช้ ทั้งในขั้นตอนการวางแผนและปฏิบัติด้วยความรอบรู้ รอบคอบ และระมัดระวัง

### 5. เจือ้นไขคุณธรรม

เจือ้นไขคุณธรรมที่จะต้องเสริมสร้าง ประกอบด้วย ความตระหนักในคุณธรรม ความซื่อสัตย์สุจริต และมีความอดทน ความเพียรใช้สติปัญญาในการดำเนินชีวิต (คณะอนุกรรมการขับเคลื่อนเศรษฐกิจพอเพียง, 2548)

คุณธรรมต่าง ๆ ที่ช่วยกำกับการดำเนินชีวิตให้อยู่ในครรลองที่เหมาะสม ไม่ว่าจะเป็น ความเอื้อเฟื้อเผื่อแผ่ ความรับผิดชอบ ความเสียสละ เป็นต้น (กฤติกา เพ็ญศรี, 2550)

สำนักงานคณะกรรมการพัฒนาการเศรษฐกิจและสังคมแห่งชาติ (2552, น. 10) ได้กล่าวไว้ว่า การที่จะนำปรัชญาของเศรษฐกิจพอเพียงไปใช้อย่างมีคุณธรรม ทั้งในด้านบุคคล ครอบครัว องค์กร และชุมชน จะต้องนำระบบคุณธรรมและความซื่อสัตย์สุจริตมาประพฤติปฏิบัติ

ก่อน โดยเริ่มจากการอบรมเลี้ยงดูในครอบครัว การศึกษาอบรมในโรงเรียน การสั่งสอนศีลธรรมจากศาสนา ตลอดจนการฝึกจิตข่มใจของตนเอง

สำนักเสริมสร้างความเข้มแข็งชุมชน (2553) ได้กล่าวถึง การประเมินหมู่บ้านเศรษฐกิจพอเพียง เพื่อจัดระดับหมู่บ้านเศรษฐกิจพอเพียง โดยแบ่งเป็น 3 ระดับ คือ ระดับพออยู่ พอกิน ระดับอยู่ดี กินดี และระดับมั่งมี ศรีสุข โดยประเมินจาก 23 ตัวชี้วัด ดังนี้

ตัวชี้วัดที่ 1 หมู่บ้านหรือชุมชน ประชาชนมีความสามัคคีและความร่วมมืออันดีระหว่างกัน

ตัวชี้วัดที่ 2 หมู่บ้านชุมชนมีข้อตกลงกำหนดเป็นข้อปฏิบัติของหมู่บ้าน

ตัวชี้วัดที่ 3 หมู่บ้านหรือชุมชน มีกองทุนเพื่อสวัสดิการของชุมชนเพื่อให้บริการแก่สมาชิก

ตัวชี้วัดที่ 4 หมู่บ้านหรือชุมชนยึดมั่นในหลักประชาธิปไตย

ตัวชี้วัดที่ 5 หมู่บ้านหรือชุมชน มีหลักคุณธรรม จริยธรรม ในการดำเนินชีวิตร่วมกัน

ตัวชี้วัดที่ 6 คนในครอบครัวมีความอบอุ่น ชุมชนมีความปลอดภัย

ตัวชี้วัดที่ 7 คนในชุมชนมีความเชื่อมั่นในปรัชญาของเศรษฐกิจพอเพียง

ตัวชี้วัดที่ 8 ครวเรือนมีการจัดทำบัญชีครัวเรือน

ตัวชี้วัดที่ 9 หมู่บ้านหรือชุมชนมีกิจกรรมลดรายจ่ายและสร้างรายได้

ตัวชี้วัดที่ 10 หมู่บ้านหรือชุมชน มีการรวมกลุ่มเพื่อพัฒนาอาชีพหลักของหมู่บ้าน

ตัวชี้วัดที่ 11 หมู่บ้านหรือชุมชน มีการออมที่มีหลายรูปแบบ

ตัวชี้วัดที่ 12 หมู่บ้านหรือชุมชนมีการดำเนินการสร้างรายได้ในรูปแบบวิสาหกิจชุมชน

ตัวชี้วัดที่ 13 หมู่บ้านมีระบบฐานข้อมูลชุมชน

ตัวชี้วัดที่ 14 หมู่บ้านหรือชุมชน มีการใช้ประโยชน์จากข้อมูลและแผนชุมชน

ตัวชี้วัดที่ 15 หมู่บ้านหรือชุมชนมีการค้นหาและใช้ภูมิปัญญาท้องถิ่น

ตัวชี้วัดที่ 16 หมู่บ้านหรือชุมชนมีการจัดตั้งแหล่งเรียนรู้

ตัวชี้วัดที่ 17 หมู่บ้านหรือชุมชนมีการใช้เทคโนโลยีที่เหมาะสมกับศักยภาพของหมู่บ้าน

หรือชุมชน

ตัวชี้วัดที่ 18 หมู่บ้านหรือชุมชนมีการสร้างเครือข่ายภาคีการพัฒนา

ตัวชี้วัดที่ 19 หมู่บ้านหรือชุมชนมีการปฏิบัติตามหลักการของการพึ่งตนเอง

ตัวชี้วัดที่ 20 หมู่บ้านหรือชุมชนมีจิตสำนึกของการอนุรักษ์ทรัพยากรธรรมชาติและ

สิ่งแวดล้อม

ตัวชี้วัดที่ 21 หมู่บ้านหรือชุมชนมีกลุ่ม/ องค์กรด้านสิ่งแวดล้อม

ตัวชี้วัดที่ 22 หมู่บ้านหรือชุมชนมีการใช้พลังงานทดแทนที่สอดคล้องกับสภาพแวดล้อม

ของชุมชน

ตัวชี้วัดที่ 23 หมู่บ้านหรือชุมชนมีการสร้างมูลค่าเพิ่มจากทรัพยากรธรรมชาติและ

สิ่งแวดล้อม

### ความสัมพันธ์ระหว่างปรัชญาเศรษฐกิจพอเพียงกับการพัฒนาเศรษฐกิจชุมชน

ประทีป วีรพัฒนนิรันดร์ (2541) กล่าวถึง ภาวะวิกฤติเศรษฐกิจตั้งแต่กลางปี 2540 และพระราชดำรัสของในหลวง ซึ่งพระราชทานเมื่อวันที่ 4 ธันวาคม 2540 ประกอบกับปรัชญาของแผนฯ 8 ที่เน้นการพัฒนา “คน” และรัฐธรรมนูญใหม่ที่ให้ความสำคัญต่อ “ชุมชนท้องถิ่น” ได้สร้างกระแสอย่างกว้างขวางให้สังคมกลับมาทบทวนแนวทางการพัฒนาเศรษฐกิจของประเทศ โดยเฉพาะเศรษฐกิจชุมชนของชุมชนในชนบทในช่วงปี 40 ปีที่ผ่านมา การพัฒนาประเทศไม่ได้สร้างความเข้มแข็งทางเศรษฐกิจให้แก่ชุมชนท้องถิ่นในชนบท หรือ “เศรษฐกิจของฐานล่าง” ซึ่งเป็นเศรษฐกิจของประชากรส่วนใหญ่ จึงมีส่วนสำคัญยิ่งต่อความยั่งยืนของการพัฒนาเศรษฐกิจและสังคมของประเทศโดยรวม ดังนั้น ควรเร่งปรับกระบวนการพัฒนาประเทศให้สอดคล้องกับพระราชดำรัสที่ว่า “มันต้องถอยหลังเข้าคลอง มันจะต้องอยู่อย่างระมัดระวัง และต้องกลับไปทำกิจการที่อาจจะไม่ค่อยซับซ้อนมากนักคือ ใช้เครื่องมือที่ไม่หรูหรา ต้องถอยหลังเพื่อจะก้าวหน้าต่อไป” โดยการพัฒนา “เศรษฐกิจแบบพอเพียง” ตามขั้นตอนของ “ทฤษฎีใหม่” หลักสำคัญของ “ทฤษฎีใหม่” มี 3 ขั้นตอน คือ

ขั้นที่ 1 (พอเพียงในระดับครอบครัว): ให้เกษตรกรมีความพอเพียง โดยเลี้ยงตัวเองได้ระดับชีวิตที่ประหยัดก่อนผลิต เพื่อให้บริโภคในครัวเรือน ทั้งนี้ ต้องมีความสามัคคีในท้องถิ่น

ขั้นที่ 2 (พอเพียงในระดับชุมชน): ให้เกษตรกรรวมพลังกันในรูปกลุ่มหรือสหกรณ์ร่วมแรงในการผลิต การตลาด ความเป็นอยู่ สุวีถีการ การศึกษา และศาสนา

ขั้นที่ 3 (พอเพียงในระดับประเทศ): ติดต่อร่วมมือกับองค์กรธุรกิจ เช่น แหล่งเงิน (ธนาคาร) และแหล่งพลังงาน (บริษัทน้ำมัน) เป็นต้น ในการทำธุรกิจ และการพัฒนาคุณภาพชีวิต ทั้งนี้ ทั้งฝ่ายเกษตรกรและฝ่ายธนาคารกับบริษัทจะได้รับประโยชน์

### วัตถุประสงค์ของการวิจัย

1. เพื่อศึกษาระดับศักยภาพผู้นำชุมชนในหมู่บ้านเศรษฐกิจพอเพียงต้นแบบ
2. เพื่อศึกษาระดับการนำปรัชญาเศรษฐกิจพอเพียงไปปฏิบัติในหมู่บ้านเศรษฐกิจพอเพียงต้นแบบ
3. เพื่อศึกษาการพัฒนาเศรษฐกิจชุมชนของหมู่บ้านเศรษฐกิจพอเพียงต้นแบบ
4. เพื่อศึกษาศักยภาพของผู้นำชุมชนที่มีอิทธิพลต่อการนำปรัชญาเศรษฐกิจพอเพียงไปปฏิบัติในหมู่บ้านเศรษฐกิจพอเพียงต้นแบบ
5. เพื่อศึกษาศักยภาพผู้นำชุมชนที่มีอิทธิพลต่อการพัฒนาเศรษฐกิจชุมชนของหมู่บ้านเศรษฐกิจพอเพียงต้นแบบ
6. เพื่อศึกษาการนำปรัชญาเศรษฐกิจพอเพียงไปปฏิบัติมีอิทธิพลต่อการพัฒนาเศรษฐกิจชุมชนของหมู่บ้านเศรษฐกิจพอเพียงต้นแบบ
7. เพื่อสร้างโมเดลสมการโครงสร้างการนำปรัชญาเศรษฐกิจพอเพียงไปใช้ในการพัฒนาเศรษฐกิจชุมชนของหมู่บ้านเศรษฐกิจพอเพียงต้นแบบ



## วิธีดำเนินการวิจัย

### ประชากรและกลุ่มตัวอย่าง

ประชากร ได้แก่ หมู่บ้านเศรษฐกิจพอเพียงต้นแบบ ปี 2554 ทั่วประเทศ จำนวน 18 เขต รวมทั้งสิ้น 1,756 หมู่บ้าน

วิธีการกำหนดขนาดตัวอย่าง ใช้สูตรของยามาเน่ (Yamane, 1967, pp. 125) โดยกำหนดระดับค่าของความคลาดเคลื่อนที่ยอมรับได้ที่ระดับร้อยละ 5 ได้กลุ่มตัวอย่างจำนวน 326 หมู่บ้าน

วิธีการให้ได้มาซึ่งตัวอย่าง วิธีสุ่มตัวอย่างแบบหลายขั้นตอน (Multi-stage sampling) ขั้นที่ 1 เลือกเก็บตัวอย่างจากจังหวัดในแต่ละเขตตรวจราชการ โดยใช้การเลือกตัวอย่างแบบเจาะจง (Purposive sampling) เลือกจังหวัดที่ประชากรมากที่สุดในแต่ละเขต ขั้นที่ 2 เลือกเก็บตัวอย่างจากอำเภอในแต่ละจังหวัด โดยใช้การเลือกตัวอย่างแบบโควตา (Quota sampling) เลือกหมู่บ้านตามสัดส่วนของอำเภอในแต่ละจังหวัด ขั้นที่ 3 เลือกเก็บตัวอย่างจากหมู่บ้านในแต่ละอำเภอ โดยใช้การสุ่มกลุ่มตัวอย่างด้วยวิธีจับสลาก (Lottery) จับฉลากขึ้นมาทีละหมู่บ้าน จนกระทั่งครบจำนวนกลุ่มตัวอย่างที่ต้องการ

ตารางที่ 1 แสดงจำนวนประชากรและกลุ่มตัวอย่าง

เขตตรวจราชการ	จำนวนอำเภอ	ประชากร	กลุ่มตัวอย่าง
เขตที่ 1 พระนครศรีอยุธยา	16	84	16
เขตที่ 2 ลพบุรี	11	64	12
เขตที่ 3 ฉะเชิงเทรา	11	74	14
เขตที่ 4 กาญจนบุรี	13	80	15
เขตที่ 5 ประจวบคีรีขันธ์	8	44	8
เขตที่ 6 นครศรีธรรมราช	23	122	23
เขตที่ 7 ตรัง	10	68	13
เขตที่ 8 สงขลา	16	112	21
เขตที่ 9 ชลบุรี	11	72	13
เขตที่ 10 หนองคาย	9	114	21
เขตที่ 11 สกลนคร	18	74	14
เขตที่ 12 ขอนแก่น	26	154	28
เขตที่ 13 อุบลราชธานี	20	126	23
เขตที่ 14 นครราชสีมา	32	176	33
เขตที่ 15 เชียงใหม่	24	106	20
เขตที่ 16 เชียงราย	18	100	18
เขตที่ 17 เพชรบูรณ์	11	94	17
เขตที่ 18 นครสวรรค์	15	92	17
รวม	292	1,756	326

### **ตัวแปรที่ใช้ในการวิจัย**

ตัวแปรเกนทร์ คือ การพัฒนาเศรษฐกิจชุมชน ได้แก่ การประเมินหมู่บ้านเศรษฐกิจพอเพียงต้นแบบ ประกอบด้วยจิตใจและสังคม เศรษฐกิจ การเรียนรู้ และทรัพยากรธรรมชาติและสิ่งแวดล้อม

ตัวแปรพยากรณ์ คือ ศักยภาพผู้นำชุมชน ประกอบด้วย การบริหารตนเอง การบริหารงาน และการบริหารสังคม

การนำปรัชญาเศรษฐกิจพอเพียงไปปฏิบัติ ประกอบด้วย ความพอประมาณ ความมีเหตุผล การมีภูมิคุ้มกันที่ดีในตัว เงื่อนไขความรู้ และเงื่อนไขคุณธรรม

### **เครื่องมือที่ใช้ในการเก็บรวบรวมข้อมูล แบ่งเป็น 3 ฉบับ คือ**

**ฉบับที่ 1** แบบสอบถามที่สอบถามข้อมูลจากผู้นำชุมชน จำนวน 2 ตอน ประกอบด้วย

ตอนที่ 1 แบบสอบถามเกี่ยวกับข้อมูลพื้นฐานของหมู่บ้านเศรษฐกิจพอเพียงต้นแบบ ได้แก่ ขนาดของหมู่บ้าน และรายได้เฉลี่ยต่อคนต่อปี

ตอนที่ 2 แบบสอบถามเกี่ยวกับระดับการนำปรัชญาเศรษฐกิจพอเพียงไปปฏิบัติของหมู่บ้านเศรษฐกิจพอเพียงต้นแบบ ได้แก่ ความพอประมาณ ความมีเหตุผล การมีภูมิคุ้มกันที่ดีในตัว ความรู้ และคุณธรรม มีลักษณะเป็นแบบมาตราส่วนประมาณค่า

**ฉบับที่ 2** แบบสอบถามที่สอบถามข้อมูลจากพัฒนากรอำเภอของหมู่บ้านที่เก็บข้อมูลในฉบับที่ 1 โดยให้พัฒนากรอำเภอประเมินศักยภาพผู้นำชุมชนตามมาตรฐานผู้นำชุมชน จำนวน 3 ด้าน ประกอบด้วย การบริหารตนเอง การบริหารงาน และการบริหารสังคม รวม 15 องค์ประกอบ มีลักษณะเป็นแบบมาตราส่วนประมาณค่า

**ฉบับที่ 3** แบบสอบถามเศรษฐกิจชุมชนที่นำมาจากผลการประเมินหมู่บ้านเศรษฐกิจพอเพียงต้นแบบ จำนวน 4 ด้าน ประกอบด้วย ด้านจิตใจและสังคม ด้านเศรษฐกิจ ด้านการเรียนรู้ ด้านทรัพยากรธรรมชาติและสิ่งแวดล้อม รวม 23 ตัวชี้วัด

### **การพัฒนาเครื่องมือในการเก็บรวบรวมข้อมูล**

รวบรวมข้อมูลจากแนวคิด ทฤษฎี และผลงานวิจัยที่เกี่ยวข้อง ในการสร้างแบบสอบถามฉบับร่างในส่วนของ การนำปรัชญาเศรษฐกิจพอเพียงไปปฏิบัติของหมู่บ้านเศรษฐกิจพอเพียงต้นแบบ และประเมินศักยภาพผู้นำชุมชนตามมาตรฐานผู้นำชุมชน จัดการประชุมเพื่อระดมความคิดเห็น (Focus group) จากบุคคลที่อยู่ใกล้ชิดกับชุมชน มีความรู้ ความเข้าใจในปรัชญาเศรษฐกิจพอเพียงและหมู่บ้านเศรษฐกิจพอเพียงต้นแบบเป็นอย่างดี จำนวน 7 ท่าน และนำแบบสอบถามเสนอต่อผู้ทรงคุณวุฒิ โดยการหาค่าความเที่ยงตรงของเนื้อหา (Validity) โดยหาค่าดัชนีความสอดคล้อง ได้เท่ากับ .960 และ 1.00 ตามลำดับ นำแบบสอบถามมาแก้ไขและ

ทำการทดลองใช้กับกลุ่มตัวอย่าง 30 คน เพื่อหาค่าความเชื่อมั่น (Reliability) โดยค่าสัมประสิทธิ์แอลฟาของครอนบาค เท่ากับ .968 และ .931 ตามลำดับ

### สถิติที่ใช้ในการวิเคราะห์ข้อมูล

#### 1. สถิติพื้นฐาน ได้แก่

ค่าเฉลี่ย (Mean) และส่วนเบี่ยงเบนมาตรฐาน (Standard deviation) ใช้ในการวิเคราะห์ระดับศักยภาพผู้นำชุมชนและระดับการนำปรัชญาเศรษฐกิจพอเพียงไปปฏิบัติ

ค่าความถี่ (Frequency) ใช้ในการวิเคราะห์การพัฒนาเศรษฐกิจชุมชน ขนาดของหมู่บ้าน และรายได้เฉลี่ยต่อคนต่อปี

#### 2. สถิติทดสอบสมมติฐาน (กริช แรงสูงเนิน, 2554) ได้แก่

การวิเคราะห์องค์ประกอบเชิงยืนยัน (Confirmatory factor analysis: CFA) เป็นการทดสอบเชิงยืนยันความสัมพันธ์ระหว่างตัวแปร (Observed variable) กับปัจจัยแฝง (Latent variable) โดยการสร้างโมเดลสมมติฐานเป็นการตรวจสอบว่าโครงสร้างของโมเดลที่กำหนดตามทฤษฎี ถ้าผลการทดสอบมีความคงที่ สามารถสรุปได้ว่า โมเดลสมมติฐานดังกล่าวยืนยันว่า กลุ่มตัวแปรที่กำหนดสามารถสะท้อนความเป็นปัจจัยแฝงนั้นจริง ก่อนการวิเคราะห์องค์ประกอบเชิงยืนยัน จำเป็นต้องปรับหรือทำข้อมูลให้สมบูรณ์ ด้วยวิธีการใช้ค่าเฉลี่ยของข้อมูลที่มีอยู่เพื่อคำนวณหาค่าของข้อมูลที่สูญหาย

การวิเคราะห์โมเดลสมการโครงสร้าง (Structural equation modeling: SEM) เป็นการทดสอบสมมติฐาน ความสัมพันธ์ที่กำหนดไว้ระหว่างตัวแปรแฝงที่สร้างขึ้นในโมเดลตั้งแต่สองปัจจัยขึ้นไป โดยการสร้างโมเดลสมการสมมติฐาน เป็นวิธีการผสมระหว่าง (1) การวิเคราะห์เส้นทาง (Path analysis) เพื่อประเมินความสัมพันธ์ระหว่างตัวแปร (Observed variable) และปัจจัยแฝง (Latent variable) และ (2) การทดสอบโมเดลองค์ประกอบเชิงยืนยัน (Confirmatory factor analysis: CFA) เพื่อหาโมเดลที่มีความสมบูรณ์มากที่สุด ในการศึกษาอิทธิพลทางตรงและทางอ้อมของปรัชญาเศรษฐกิจพอเพียง และศักยภาพผู้นำชุมชนในการพัฒนาเศรษฐกิจชุมชน

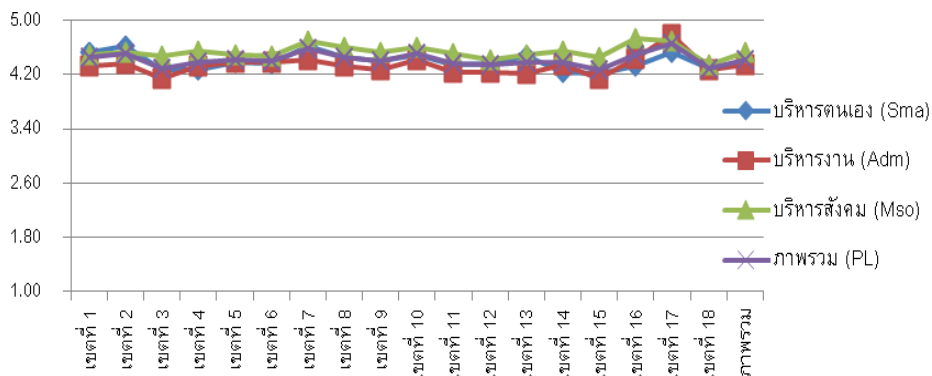
การทดสอบความไม่แปรปรวนของโมเดล (Invariance test) เป็นวิเคราะห์เพื่อการเปรียบเทียบโมเดลที่มีข้อมูลมาจากกลุ่มตัวอย่างที่แตกต่างกัน โดยการวิเคราะห์กลุ่มพหุ (Multi-groups analysis) เป็นการทดสอบข้อมูลระหว่างกลุ่มตัวอย่างที่เก็บจากประชากรเดียวกัน เป็นการพิสูจน์ความคงที่ (Stationary) ของโมเดลว่า ปัจจัยแฝง (Latent variable) มีความสัมพันธ์กับตัวแปรสังเกต (Observed variable) หรือไม่ โดยการทดสอบความคงที่ของค่าสัมประสิทธิ์ของปัจจัย (Metric invariance) โดยการสร้างโมเดลเพื่อพิสูจน์ค่าน้ำหนักของตัววัด (Measurement weights model) และการทดสอบความคงที่ของค่าความคลาดเคลื่อนของการวัดในโมเดล (Invariance uniqueness) โดยการสร้างโมเดลเพื่อพิสูจน์ค่าความคลาดเคลื่อน (Measurement residuals model)

ค่าสถิติทดสอบความเหมาะสมของโมเดล (Model fit) (กริช แรงสูงเนิน, 2554, น. 77-78)

ค่าสถิติ	เกณฑ์พิจารณา	ค่าที่ยอมรับ
ค่า Chi-square ( $\chi^2$ )	ค่า p-value	ต้องสูงกว่า 0.05
ค่า RMSEA	ระหว่าง 0.05 – 0.08	เข้าใกล้ 0
ค่า GFI	ระหว่าง 0 – 1	เข้าใกล้หรือเท่ากับ 1
ค่า CFI	ระหว่าง 0 – 1	สูงกว่า 0.90
ค่า CMIN/ df	น้อยกว่า 3	เข้าใกล้หรือเท่ากับ 1

## ผลการวิจัย

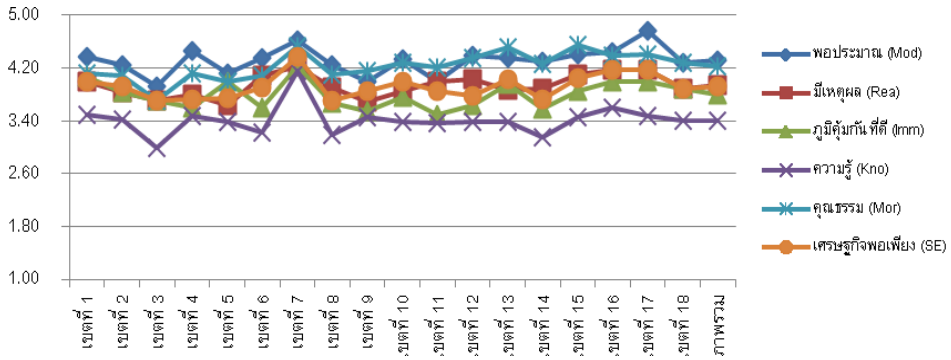
ระดับศักยภาพผู้นำชุมชน



ภาพที่ 1 แสดงระดับศักยภาพผู้นำชุมชนในหมู่บ้านเศรษฐกิจพอเพียงต้นแบบ

จากภาพที่ 1 ระดับศักยภาพผู้นำชุมชนในหมู่บ้านเศรษฐกิจพอเพียงต้นแบบในภาพรวมพบว่า ผู้นำชุมชนในหมู่บ้านเศรษฐกิจพอเพียงต้นแบบมีศักยภาพ อยู่ในระดับมาก โดยผู้นำชุมชนมีศักยภาพด้านการบริหารสังคมสูงสุด อยู่ในระดับมากที่สุด รองลงมา คือ ด้านการบริหารตนเอง อยู่ในระดับมาก และผู้นำชุมชนมีศักยภาพด้านการบริหารงานต่ำสุด อยู่ในระดับมาก

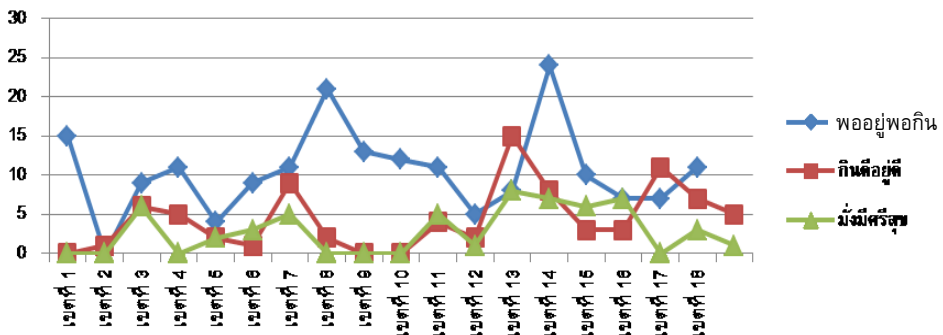
ระดับการนำปรัชญาเศรษฐกิจพอเพียงไปปฏิบัติ



ภาพที่ 2 แสดงระดับการนำปรัชญาเศรษฐกิจพอเพียงไปปฏิบัติ

จากภาพที่ 2 ระดับการนำปรัชญาเศรษฐกิจพอเพียงไปปฏิบัติในหมู่บ้านเศรษฐกิจพอเพียงต้นแบบในภาพรวม พบว่า หมู่บ้านเศรษฐกิจพอเพียงต้นแบบ มีระดับการนำปรัชญาเศรษฐกิจพอเพียงไปปฏิบัติ อยู่ในระดับมาก โดยหมู่บ้านเศรษฐกิจพอเพียงต้นแบบมีระดับการนำปรัชญาเศรษฐกิจพอเพียง ด้านความพอประมาณไปปฏิบัติสูงสุด อยู่ในระดับมาก รองลงมา คือ ด้านคุณธรรม มีระดับการปฏิบัติอยู่ในระดับมาก ด้านมีเหตุผล มีระดับการปฏิบัติอยู่ในระดับมาก ด้านภูมิคุ้มกันที่ดีในตัว มีระดับการปฏิบัติอยู่ในระดับมาก และหมู่บ้านเศรษฐกิจพอเพียงต้นแบบ มีระดับการนำปรัชญาเศรษฐกิจพอเพียง ด้านความรู้ไปปฏิบัติต่ำสุด อยู่ในระดับปานกลาง โดยหมู่บ้านเศรษฐกิจพอเพียงต้นแบบส่วนใหญ่มีการนำเทคโนโลยีไปประยุกต์ใช้ในการนำปรัชญาเศรษฐกิจพอเพียงไปปฏิบัติน้อยที่สุด

การพัฒนาเศรษฐกิจชุมชน



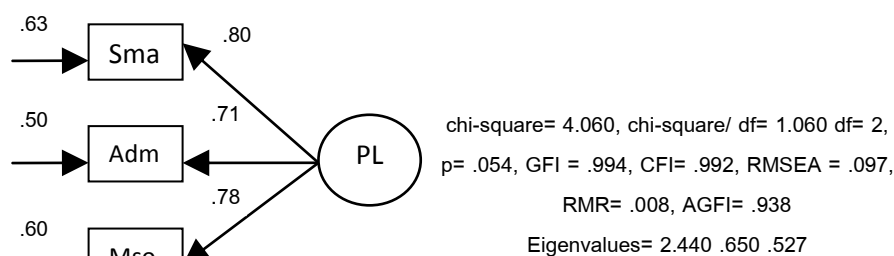
ภาพที่ 3 แสดงการพัฒนาเศรษฐกิจชุมชน

จากภาพที่ 3 การพัฒนาเศรษฐกิจชุมชนตามการประเมินระดับหมู่บ้านเศรษฐกิจพอเพียงต้นแบบในภาพรวม พบว่า ระดับพอมีพอกิน มีหมู่บ้านผ่านการประเมินสูงสุด จำนวน

188 หมู่บ้าน คิดเป็นร้อยละ 57.56 รองลงมาคือ ระดับกินดีอยู่ดี จำนวน 84 หมู่บ้าน คิดเป็นร้อยละ 25.77 และระดับมั่งมีศรีสุข มีหมู่บ้านผ่านการประเมินต่ำสุด จำนวน 54 หมู่บ้าน คิดเป็นร้อยละ 16.56

การวิเคราะห์ห้่องค์ประกอบเชิงยืนยัน (**Confirmatory Factor Analysis: CFA**) ของ ศักยภาพผู้นำชุมชน การนำปรัชญาเศรษฐกิจพอเพียงไปปฏิบัติ และการพัฒนาเศรษฐกิจชุมชน โดยการสร้างโมเดลสมมติฐาน ประกอบด้วย ตัวแปร (Observed variable) เพื่อสะท้อนปัจจัยแฝง (Latent variable) ดังนี้

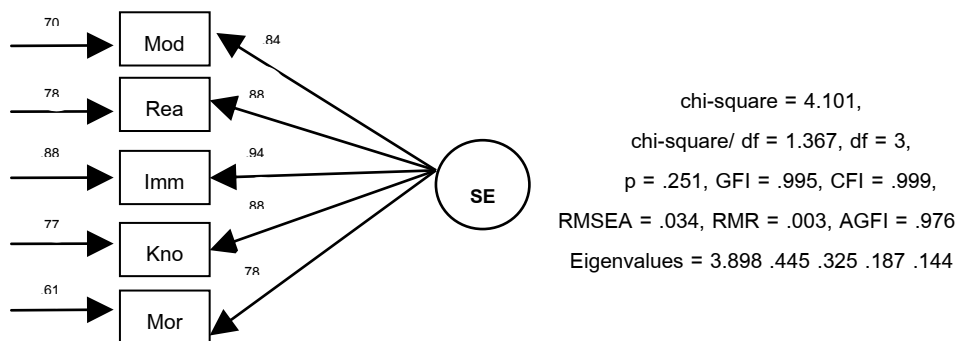
**ศักยภาพผู้นำชุมชน**



**ภาพที่ 4** แสดงการวิเคราะห์ห้่องค์ประกอบเชิงยืนยัน ศักยภาพผู้นำชุมชน

จากภาพที่ 4 ศักยภาพผู้นำชุมชน (PL) สามารถวัดได้จากการบริหารตนเอง (Sma) การบริหารงาน (Adm) และการบริหารสังคม (Mso) โดยการบริหารตนเอง มีน้ำหนักของตัวแปร (Regression weight) สูงสุด เท่ากับ .80 และต่ำสุด คือ การบริหารงาน เท่ากับ .71 จากค่า Eigenvalues ที่มีค่าสูงสุดเพียงหนึ่งค่า เท่ากับ 2.440 แสดงว่าโครงสร้างโมเดลนี้มีปัจจัยแฝงหนึ่งปัจจัย

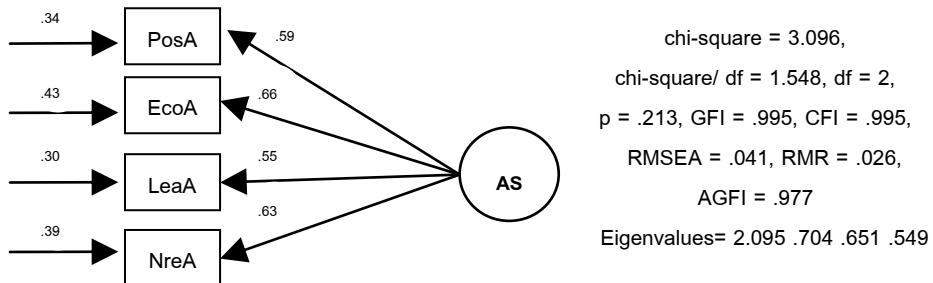
**การนำปรัชญาเศรษฐกิจพอเพียงไปปฏิบัติ**



**ภาพที่ 5** แสดงการวิเคราะห์ห้่องค์ประกอบเชิงยืนยันการนำปรัชญาเศรษฐกิจพอเพียงไปปฏิบัติ

จากภาพที่ 5 การนำปรัชญาเศรษฐกิจพอเพียงไปปฏิบัติ (SE) สามารถวัดได้จาก ความพอประมาณ (Mod) ความมีเหตุมีผล (Rea) การมีภูมิคุ้มกันที่ดีในตัว (Imm) ความรู้ (Kno) และคุณธรรม (Mor) โดยการมีภูมิคุ้มกันที่ดีในตัว มีน้ำหนักของตัวแปร (Regression weight) สูงสุด เท่ากับ .94 และต่ำสุด คือ คุณธรรม เท่ากับ .78 จากค่า Eigenvalues ที่มีค่าสูงสุดเพียงหนึ่งค่า เท่ากับ 3.898 แสดงว่า โครงสร้างโมเดลนี้มีปัจจัยแฝงหนึ่งปัจจัย

#### การพัฒนาเศรษฐกิจชุมชน

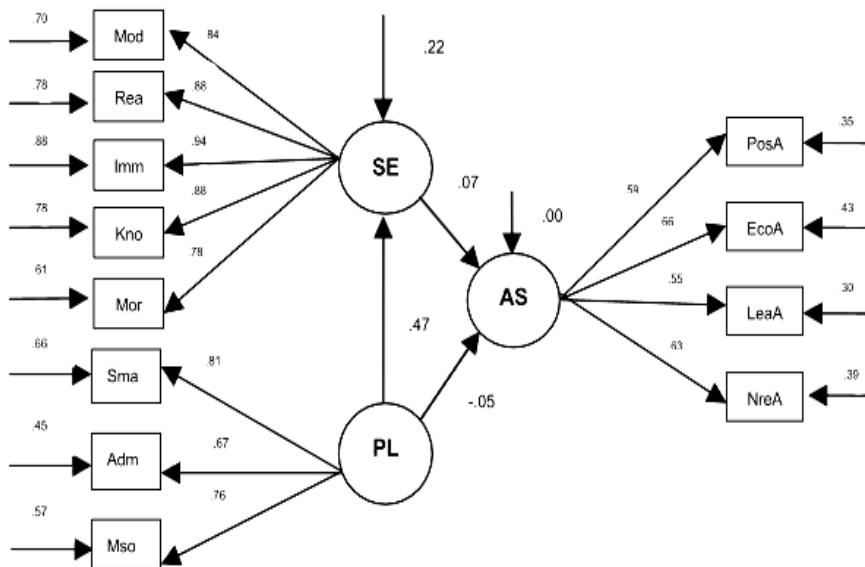


#### ภาพที่ 6 แสดงการวิเคราะห์องค์ประกอบเชิงยืนยันการพัฒนาเศรษฐกิจชุมชน

จากภาพที่ 6 การพัฒนาเศรษฐกิจชุมชน (AS) สามารถวัดได้จากด้านจิตใจและสังคม (PsoA) ด้านเศรษฐกิจ (EcoA) ด้านการเรียนรู้ (LeaA) และด้านทรัพยากรธรรมชาติและสิ่งแวดล้อม (NreA) โดยด้านเศรษฐกิจมีน้ำหนักของตัวแปร (Regression weight) สูงสุด เท่ากับ .66 และต่ำสุด คือ ด้านการเรียนรู้ เท่ากับ .55 จากค่า Eigenvalues ที่มีค่าสูงสุดเพียงหนึ่งค่า เท่ากับ 2.095 แสดงว่าโครงสร้างโมเดลนี้มีปัจจัยแฝงหนึ่งปัจจัย

#### โมเดลสมการโครงสร้างการนำปรัชญาเศรษฐกิจพอเพียงไปใช้ในการพัฒนาเศรษฐกิจชุมชน

จากผลการวิเคราะห์องค์ประกอบเชิงยืนยัน (CFA) ยืนยันว่าแต่ละโมเดลมีปัจจัยแฝงหนึ่งปัจจัย จึงสามารถนำมาวิเคราะห์โมเดลสมการโครงสร้าง ดังนี้



chi-square = 62.904, chi-square/df = 1.338, df = 47, p = .060, GFI = .969, CFI = .992, RMSEA = .032, RMR = .024, AGFI = .948

ภาพที่ 7 แสดงโมเดลสมการโครงสร้างการนำปรัชญาเศรษฐกิจพอเพียงไปใช้ในการพัฒนาเศรษฐกิจชุมชนของหมู่บ้านเศรษฐกิจพอเพียงต้นแบบ

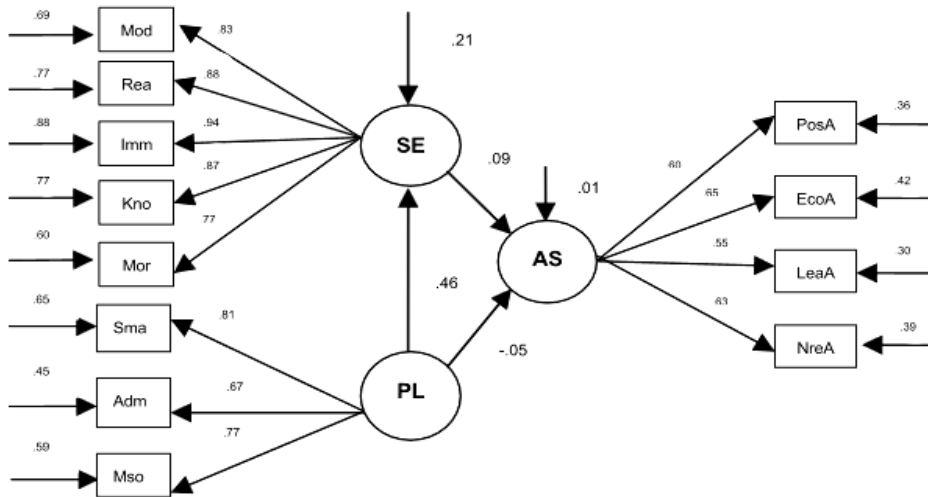
จากภาพที่ 7 การวิเคราะห์โมเดลสมการโครงสร้างวัดปรัชญาเศรษฐกิจพอเพียงมีอิทธิพลต่อการพัฒนาเศรษฐกิจชุมชน พบว่า ศักยภาพผู้นำชุมชนมีอิทธิพลทางตรงต่อการนำปรัชญาเศรษฐกิจพอเพียงไปปฏิบัติในหมู่บ้านเศรษฐกิจพอเพียงต้นแบบ คิดเป็นร้อยละ 47 ศักยภาพผู้นำชุมชนไม่มีอิทธิพลทางตรงต่อการพัฒนาเศรษฐกิจชุมชนของหมู่บ้านเศรษฐกิจพอเพียงต้นแบบ สำหรับศักยภาพผู้นำชุมชนมีอิทธิพลทางอ้อมโดยผ่านการนำปรัชญาเศรษฐกิจพอเพียงไปปฏิบัติ คิดเป็นร้อยละ 3 การนำปรัชญาเศรษฐกิจพอเพียงไปปฏิบัติมีอิทธิพลต่อการพัฒนาเศรษฐกิจชุมชนของหมู่บ้านเศรษฐกิจพอเพียงต้นแบบ คิดเป็นร้อยละ 7 และการวิเคราะห์โมเดลสมการโครงสร้างการนำปรัชญาเศรษฐกิจพอเพียงไปใช้ในการพัฒนาเศรษฐกิจชุมชนของหมู่บ้านเศรษฐกิจพอเพียงต้นแบบมีความสอดคล้องกับข้อมูลเชิงประจักษ์อยู่ในเกณฑ์ดี ค่าไค-สแควร์ เท่ากับ 62.904 ที่องศาอิสระ (df) เท่ากับ 47 ค่าความน่าจะเป็น (p-value) เท่ากับ 0.060 ไค-สแควร์สัมพันธ์ (chi-square/ df) เท่ากับ 1.338 ค่าดัชนีวัดระดับความสอดคล้อง (GFI) เท่ากับ .969 ดัชนีวัดระดับความสอดคล้องที่ปรับแก้แล้ว (AGFI) เท่ากับ .948 ค่าเปรียบเทียบสัดส่วนที่ปรับให้ดีขึ้น (CFI) เท่ากับ .992 ดัชนีรากของค่าเฉลี่ยกำลังสองของ



เศษเหลือ (RMR) เท่ากับ .024 และค่าดัชนีรากของค่าเฉลี่ยกำลังสองของการประมาณค่าความคลาดเคลื่อน (RMSEA) เท่ากับ .032

### การทดสอบความไม่แปรปรวนของโมเดล

เป็นการตรวจสอบความไม่แปรปรวนของโมเดล (Invariance test) ที่เก็บข้อมูลมาจากหลายกลุ่ม ในการวิจัยครั้งนี้ใช้การทดสอบความคงที่ของค่าสัมประสิทธิ์ของปัจจัย (Metric invariance) โดยการสร้างโมเดลเพื่อพิสูจน์ค่าน้ำหนักของตัววัด (Measurement weights model) ตามภาพที่ 8



chi-square = 512.971, chi-square/ df = 1.527, df = 203, p = .074, GFI = .756, CFI = .857, RMSEA = .069, RMR = .099, AGFI = .718

ภาพที่ 8 แสดงโมเดลทดสอบความไม่แปรปรวนการนำปรัชญาเศรษฐกิจพอเพียงไปใช้ในการพัฒนาเศรษฐกิจชุมชนหมู่บ้านเศรษฐกิจพอเพียงต้นแบบ

จากภาพที่ 8 การทดสอบความไม่แปรปรวนของโมเดลการนำปรัชญาเศรษฐกิจพอเพียงไปใช้ในการพัฒนาเศรษฐกิจชุมชนของหมู่บ้านเศรษฐกิจพอเพียงต้นแบบ พบว่า ข้อมูลที่เก็บจากกลุ่มตัวอย่างมีความเหมาะสม (Model fit) กับโมเดลโครงสร้างที่ใช้ทดสอบ ค่าความน่าจะเป็น (p-value) เท่ากับ 0.074 และข้อมูลที่เก็บจากกลุ่มตัวอย่างมีความเหมาะสม (Model fit) สามารถสะท้อนน้ำหนักของตัวแปรที่เหมาะสม (Measurement weights model) ที่ใช้ทดสอบเมื่อทดสอบในแต่ละกลุ่มตัวอย่าง ค่าความน่าจะเป็น (p-value) เท่ากับ 0.107

**ตารางที่ 2** แสดงค่าสถิติที่ใช้ทดสอบความไม่แปรปรวนของโมเดล

สถิติที่ใช้	เกณฑ์พิจารณา	โมเดลทดสอบ	พหุโมเดล
chi-square	ค่า p-value ต้องสูงกว่า 0.05	.074	.107
chi-square/ df	ค่าน้อยกว่า 3 ค่าเข้าใกล้หรือเท่ากับ 1 คือค่าที่ดี	1.527	1.141
RMSEA	ระหว่าง 0.05 – 0.08 ค่าเข้าใกล้ 0 คือค่าที่ดี	.069	.021
GFI	ระหว่าง 0 – 1 ค่าเข้าใกล้หรือเท่ากับ 1 คือค่าที่ดี	.756	.918
CFI	ระหว่าง 0 – 1 ต้องสูงกว่า 0.90	.857	.990

จากตารางที่ 2 ค่าสถิติที่ใช้ทดสอบความไม่แปรปรวนของโมเดล ใช้การทดสอบความคงที่ของค่าสัมประสิทธิ์ของปัจจัย (Metric invariance) โดยการสร้างโมเดลเพื่อพิสูจน์ค่าน้ำหนักของตัววัดของโมเดล (Measurement weights model) พบว่า ค่าของโมเดลที่ทดสอบผ่านเกณฑ์ในการพิจารณา พบว่า โมเดลนี้อยู่ในเกณฑ์ที่ไม่มีความแปรปรวน

**สรุปและอภิปรายผล**

จากการศึกษาอิทธิพลของปรัชญาเศรษฐกิจพอเพียงในการพัฒนาเศรษฐกิจชุมชนสามารถอภิปรายผล ดังนี้

ระดับศักยภาพผู้นำชุมชนในหมู่บ้านเศรษฐกิจพอเพียงต้นแบบ ในภาพรวม พบว่า ผู้นำชุมชนในหมู่บ้านเศรษฐกิจพอเพียงต้นแบบมีศักยภาพ อยู่ในระดับมากที่สุด และผู้นำชุมชนมีศักยภาพรายด้านทุกด้านอยู่ในระดับมากที่สุด โดยผู้นำชุมชนมีศักยภาพด้านการบริหารสังคมสูงสุด รองลงมา คือ ด้านการบริหารตนเอง และผู้นำชุมชนมีศักยภาพด้านการบริหารงานต่ำสุด สอดคล้องกับผลงานวิจัยของ นครเศรษฐ์ พัทลุง (2555, น. 91) ศึกษาเรื่อง คุณลักษณะภาวะผู้นำบารมีที่ส่งผลต่อการพัฒนาชุมชน ตามหลักปรัชญาเศรษฐกิจพอเพียง ผลการวิเคราะห์จากการสัมภาษณ์ พบว่า คุณลักษณะหลักของภาวะผู้นำบารมีที่ส่งผลต่อผลสัมฤทธิ์การพัฒนาตามหลักปรัชญาเศรษฐกิจพอเพียง ประกอบด้วย การมีวิสัยทัศน์ที่เข้มแข็ง ความสามารถทางการบริหาร การมุ่งปฏิบัติให้บรรลุผล และแบบอย่างทางจิตใจเชิงคุณธรรม ขณะที่คุณลักษณะรองที่ส่งเสริมสนับสนุนการพัฒนาตามหลักปรัชญาเศรษฐกิจพอเพียง ได้แก่ ทักษะทางสังคมและแบบอย่างเชิงพฤติกรรม ทั้งนี้ เนื่องจาก ผลการวิจัย พบว่า ผู้นำชุมชนมีศักยภาพด้านการบริหารสังคมสูงสุด การมีมนุษยสัมพันธ์ที่ดี มีความเป็นประชาธิปไตย มีความสามารถในการประสานงาน และเป็นผู้ที่สามารถให้คำปรึกษาที่ดีแก่ผู้ที่ต้องการได้ กล่าวคือ หากเกิดความเข้าใจที่คลาดเคลื่อน หรือไม่เข้าใจกันระหว่างราษฎรกับราษฎรภายในหมู่บ้าน หรือระหว่างราษฎรในหมู่บ้านกับส่วนราชการต่าง ๆ ผู้นำชุมชนมีหน้าที่หนึ่งที่มีความสำคัญคือการรับฟัง ความคิดเห็น ความเดือดร้อนและความทุกข์ของราษฎรเป็นคนกลางในการเจรจาปรับความเข้าใจ โดยใช้หลักมนุษยธรรมในการคลี่คลายปัญหาต่างๆ

ระดับศักยภาพผู้นำชุมชนในหมู่บ้านเศรษฐกิจพอเพียงต้นแบบ พบว่า ผู้นำชุมชนมีศักยภาพด้านการบริหารงานต่ำสุด ทั้งนี้ เนื่องจาก ผู้นำชุมชนมีหน้าที่หลักในการดูแลและประสานงานเกี่ยวกับความเป็นอยู่ของราษฎรในหมู่บ้าน ปฏิบัติงานตามแผน และนโยบายที่นายอำเภอมอบหมาย ดังนั้น ผู้นำจึงมีทักษะการบริหารงาน ค่อนข้างน้อย เนื่องจากผู้ใหญ่บ้านมีหน้าที่ในรวบรวมปัญหาที่เกิดขึ้นภายในหมู่บ้านรายต่อนายอำเภอประจำทุกเดือน โดยนายอำเภอจะประสานงานกับหน่วยงานที่เกี่ยวข้อง เช่น พัฒนาการอำเภอ เข้าไปให้คำปรึกษาในการวางแผน การตัดสินใจ การบริหารงบประมาณ การเงิน บัญชี การควบคุมและประเมินผลการปฏิบัติงาน สอดคล้องกับผลการวิจัยของ นครศ ณ พัทลุง (2555, น. 92) ศึกษาเรื่อง คุณลักษณะภาวะผู้นำบารมีที่ส่งผลต่อการพัฒนาชุมชน ตามหลักปรัชญาเศรษฐกิจพอเพียง โดยคุณลักษณะผู้นำบารมี ได้แก่ การมีวิสัยทัศน์ที่เข้มแข็ง ความสามารถทางการบริหาร ทักษะทางสังคม มีความสัมพันธ์อย่างมีนัยสำคัญกับผลสัมฤทธิ์การพัฒนาตามหลักปรัชญาเศรษฐกิจพอเพียง หมายความว่า ถ้าผู้นำมีวิสัยทัศน์ที่เข้มแข็งและมีความสามารถในการบริหาร จะสามารถการพัฒนาชุมชนตามหลักปรัชญาเศรษฐกิจพอเพียงได้อย่างมีประสิทธิภาพ

ระดับการนำปรัชญาเศรษฐกิจพอเพียงไปปฏิบัติในหมู่บ้านเศรษฐกิจพอเพียงต้นแบบในภาพรวม พบว่า อยู่ในระดับมาก โดยหมู่บ้านเศรษฐกิจพอเพียงต้นแบบมีระดับการนำปรัชญาเศรษฐกิจพอเพียง ด้านความพอประมาณไปปฏิบัติสูงสุด อยู่ในระดับมากที่สุด เป็นไปตามกระแสพระราชดำริของพระบาทสมเด็จพระเจ้าอยู่หัว เนื่องในโอกาสวันเฉลิมพระชนมพรรษา 4 ธันวาคม 2541 ความว่า “คนเราถ้าพอในความต้องการ ก็มีความโลภน้อย เมื่อมีความโลภน้อย ก็เบียดเบียนคนอื่นน้อย ถ้าทุกประเทศมีความคิด – อันนี้ไม่ใช่เศรษฐกิจ – มีความคิดว่าทำอะไรต้องพอเพียง หมายความว่า พอประมาณ ไม่สุดโต่ง ไม่โลภอย่างมาก คนเราก็อยู่เป็นสุข” จากกระแสพระราชดำริดังกล่าว อาจทำให้เข้าใจได้ว่า คำว่า “ความพอประมาณ” คือ คำพูดที่แสดงถึง “ความพอเพียง” ได้ง่ายที่สุด ซึ่งในอีกความหมายหนึ่งของ “ความพอประมาณ” คือ ความพอดีต่อความจำเป็นและเหมาะสมกับฐานะของตนเอง สังคม สิ่งแวดล้อม รวมทั้งวัฒนธรรมในแต่ละท้องถิ่น ไม่มากเกินไปไม่น้อยเกินไป และต้องไม่เบียดเบียนตนเองและผู้อื่น (สำนักงานคณะกรรมการพัฒนาการเศรษฐกิจและสังคมแห่งชาติ, 2552, น. 31)

ระดับการนำปรัชญาเศรษฐกิจพอเพียงไปปฏิบัติในหมู่บ้านเศรษฐกิจพอเพียงต้นแบบหมู่บ้านเศรษฐกิจพอเพียงต้นแบบส่วนใหญ่มีการนำเทคโนโลยีไปประยุกต์ใช้ในการนำปรัชญาเศรษฐกิจพอเพียงไปปฏิบัติน้อยที่สุด ทั้งนี้ เนื่องจากสมาชิกในชุมชนขาดความรู้ นวัตกรรมใหม่ในการพัฒนาอาชีพที่สามารถนำมาประยุกต์ใช้ในหมู่บ้าน ไม่รู้จักใช้เทคโนโลยีที่เหมาะสมให้สอดคล้องกับความต้องการ รวมทั้งขาดการใช้เทคโนโลยีมาพัฒนาภูมิปัญญาชาวบ้านของเราเอง และสอดคล้องเป็นประโยชน์ต่อสภาพแวดล้อม สอดคล้องกับผลการวิจัยของ ฉลาด จันทรสสมบัติ, ทานตะวัน สิงห์แก้ว, ประจักษ์ อาษาธง และรุ่งทิพย์ สิงพร (2554, น. 98-99) ศึกษาเรื่อง การพัฒนาหมู่บ้านนวัตกรรมเพื่อการพึ่งตนเองตามแนวทางเศรษฐกิจพอเพียงชุมชนวังจวน

ตำบลนาข่า อำเภอลำดวน จังหวัดสุรินทร์ ผลการวิจัย พบว่า ตัวชี้วัดความสำเร็จในการดำเนินงานหมู่บ้านนวัตกรรมเพื่อการพึ่งตนเองตามแนวทางเศรษฐกิจพอเพียง จากการประเมินผลการปฏิบัติตามแบบประเมินรายการที่ผู้วิจัยกับผู้ร่วมวิจัยได้พัฒนาขึ้น แบ่งออกเป็น 2 ส่วน คือ การปฏิบัติตามตัวชี้วัดหลัก และระดับที่ส่งผลให้เกิดความสามารถที่ได้รับจากโครงการ โดยในการปฏิบัติตามตัวชี้วัดหลัก ด้านนวัตกรรมโดยรวมสามารถปฏิบัติได้ คิดเป็นร้อยละ 89 เมื่อพิจารณาตามตัวชี้วัดหลักในข้อผลผลิตเทคโนโลยีสามารถปฏิบัติได้ คิดเป็นร้อยละ 86 สำหรับระดับที่ส่งผลให้เกิดความสามารถที่ได้รับจากโครงการด้านนวัตกรรมโดยรวมอยู่ในระดับมาก

การพัฒนาเศรษฐกิจชุมชน จากการประเมินระดับหมู่บ้านเศรษฐกิจพอเพียงต้นแบบมีหมู่บ้านที่ดำเนินงานในรูปแบบวิสาหกิจชุมชนต่ำที่สุด ทั้งนี้ เนื่องจากในการจัดตั้งกลุ่มวิสาหกิจชุมชน และมีกิจกรรมให้บริการหรือสร้างรายได้หรือลดค่าใช้จ่าย เน้นการผลิตเพื่อการบริโภคอย่างเพียงพอในชุมชน และนำไปสู่การแก้ไขปัญหาความยากจน ซึ่งในความเป็นจริงแล้วหมู่บ้านที่จะสามารถจัดตั้งเป็นวิสาหกิจชุมชนได้ต้องมีความเข้มแข็งทั้งในด้านการบริหารงาน การจัดการผลผลิต มีการจัดการนำภูมิปัญญาท้องถิ่นและทรัพยากรธรรมชาติที่มีอยู่ภายในหมู่บ้านมาใช้ อย่างมีประสิทธิภาพ จึงจะจัดตั้งกลุ่มวิสาหกิจชุมชนได้อย่างประสบความสำเร็จและมีความยั่งยืน นอกจากนั้น ศักยภาพผู้นำชุมชนและความร่วมมือของสมาชิกในชุมชนก็เป็นส่วนสำคัญในการขับเคลื่อนวิสาหกิจชุมชนให้มีความเข้มแข็ง สอดคล้องกับงานวิจัยของ มนรัตน์ สารภาพ, เอมอร อังสุรัตน์, จุฬารัตน์ วัฒนนะ, ปราโมทย์ สฤณีรัตน์ และวัชร เลิศมงคล (2553, น. 3) ศึกษาเรื่อง ความคาดหวังของเกษตรกรในการพัฒนาเครือข่ายวิสาหกิจชุมชน: กรณีศึกษากลุ่มวิสาหกิจชุมชนเขตพื้นที่ตำบลหนองกุ่ม อำเภอบ่อพลอย จังหวัดกาญจนบุรี ผลการวิจัย พบว่า ประโยชน์ที่เกิดขึ้นจากการจัดตั้งเครือข่ายวิสาหกิจชุมชน ได้แก่ การร่วมกันวางแผนในการจัดหาปัจจัยการผลิต เทคโนโลยีการเพิ่มผลผลิต การเพิ่มอำนาจในการต่อรอง และการขอรับการสนับสนุนจากหน่วยงานที่เกี่ยวข้อง

#### ผลการทดสอบสมมติฐาน พบว่า

ศักยภาพผู้นำชุมชนมีอิทธิพลทางตรงต่อการนำปรัชญาเศรษฐกิจพอเพียงไปปฏิบัติในหมู่บ้านเศรษฐกิจพอเพียงต้นแบบ คิดเป็นร้อยละ 47 ทั้งนี้ เนื่องจากผู้นำชุมชนมีส่วนสำคัญในการริเริ่ม ผลักดัน และขับเคลื่อนปรัชญาเศรษฐกิจพอเพียงไปสู่การปฏิบัติในชุมชนอย่างเป็นรูปธรรม โดยผู้นำต้องมีพฤติกรรมในการดำเนินชีวิตตามหลักเศรษฐกิจพอเพียงก่อนจึงจะแนะนำหรือเชิญชวนให้สมาชิกในชุมชนให้มีส่วนร่วมในการทำกิจกรรมตามหลักปรัชญาเศรษฐกิจพอเพียง โดยอาศัยศักยภาพของผู้นำในการถ่ายทอดความรู้ เปิดโอกาสในการรับรู้ข้อมูลข่าวสาร รวมทั้งพัฒนาจัดทำแผนการพัฒนาชุมชนต่อไป สอดคล้องกับผลงานวิจัยของ นันทพรราชญ์ นันทวิวัฒน์กุล, นิกร สีชาคำ และสุภิญญา อนุภานนท์ (2552, บทคัดย่อ) ศึกษาเรื่อง รูปแบบการประยุกต์ใช้ และแนวทางการขับเคลื่อนปรัชญาเศรษฐกิจพอเพียงเพื่อสร้างความเข้มแข็งของ

ชุมชนและสังคมให้มีรากฐานที่มั่นคง กรณีจังหวัดปทุมธานี พบว่า การขับเคลื่อนปรัชญาเศรษฐกิจพอเพียงเพื่อให้เกิดชุมชนมีการพัฒนาอย่างมั่นคง ชุมชนมีรากฐานที่แข็งแกร่งในอนาคตในระยะแรกหรือระยะเริ่มต้น ผู้นำชุมชนเป็นผู้มีบทบาทสำคัญในการขับเคลื่อนปรัชญาเศรษฐกิจพอเพียงไปสู่การปฏิบัติในชุมชน ศักยภาพผู้นำชุมชนไม่มีอิทธิพลทางตรงต่อการพัฒนาเศรษฐกิจชุมชนของหมู่บ้านเศรษฐกิจพอเพียงต้นแบบ ทั้งนี้ เนื่องจากผู้นำชุมชนเพียงอย่างเดียวไม่สามารถที่จะทำให้การดำเนินกิจกรรมในชุมชนสำเร็จลุล่วงได้ โดยเฉพาะอย่างยิ่งในสภาวะปัจจุบันที่การพัฒนาชุมชนต้องอาศัยความคิดเห็นและความร่วมมือจากทุกฝ่าย การดำเนินงานของแต่ละชุมชนจะเป็นไปในทิศทางเดียวกันอย่างรวดเร็วและสำเร็จเป็นรูปธรรมได้ จำเป็นต้องมีกลุ่มแกนนำหรือกรรมการชุมชนเป็นผู้ริเริ่ม ผลักดัน สนับสนุน และขับเคลื่อนการดำเนินงานต่าง ๆ อีกกลุ่มหนึ่งด้วย สอดคล้องกับผลการวิจัยของ สนิท ผัดเวียง (2546, น. 76) ศึกษาปัญหาและอุปสรรคในการส่งเสริมเศรษฐกิจชุมชนแบบพึ่งตนเองขององค์การบริหารส่วนตำบลเขตอำเภอฝาง จังหวัดเชียงใหม่ ปัญหาและอุปสรรคในการส่งเสริมให้ประชาชนในพื้นที่ใช้แนวทางเศรษฐกิจชุมชนแบบพึ่งตนเองขององค์การบริหารส่วนตำบล พบว่า ผู้นำชุมชน มีความรู้ความเข้าใจเศรษฐกิจชุมชนแบบพึ่งตนเองไม่มากนัก ส่วนใหญ่มีความรู้ความเข้าใจอยู่ในระดับปานกลาง อาจเป็นสาเหตุหนึ่งส่งผลต่อความสามารถในการนำเอาแนวคิดเศรษฐกิจชุมชนแบบพึ่งตนเองไปประยุกต์ใช้กับชีวิตประจำวัน และถ่ายทอดความรู้ให้ประชาชนนำไปปฏิบัติ

การนำปรัชญาเศรษฐกิจพอเพียงไปปฏิบัติมีอิทธิพลต่อการพัฒนาเศรษฐกิจชุมชนของหมู่บ้านเศรษฐกิจพอเพียงต้นแบบ คิดเป็นร้อยละ 7 ทั้งนี้ เนื่องจากการพัฒนาเศรษฐกิจชุมชนมิได้อาศัยเพียงการนำปรัชญาเศรษฐกิจพอเพียงไปปฏิบัติ แต่ต้องอาศัยความร่วมมือระหว่างประชาชนในชุมชนกับภาคีการพัฒนา โดยกระบวนการพัฒนาชุมชน ในการยกระดับ ขยายผลเพื่อนำไปสู่การพัฒนาเศรษฐกิจชุมชนอย่างยั่งยืน ต่อเนื่อง และเข้มแข็ง สอดคล้องกับแนวคิดของ ธเนศ ศรีวิชัยสัมพันธ์ (2554, น. 74) กล่าวถึง การนำเศรษฐกิจพอเพียง สามารถนำไปสู่เป้าหมายของการสร้างความมั่นคงในทางเศรษฐกิจได้ โดยพื้นฐานแล้วประเทศไทยเป็นประเทศเกษตรกรรม เศรษฐกิจของประเทศจึงควรเน้นที่เศรษฐกิจการเกษตรเน้นความมั่นคงทางอาหารเป็นการสร้างความมั่นคงให้เป็นระบบเศรษฐกิจในระดับหนึ่ง จึงเป็นระบบเศรษฐกิจที่ช่วยลดความเสี่ยง หรือความไม่มั่นคงทางเศรษฐกิจในระยะยาวได้

## ข้อเสนอแนะ

### ข้อเสนอแนะที่ได้จากการวิจัย

1. ด้านศักยภาพผู้นำกรมการพัฒนาชุมชนควรจัดการฝึกอบรม โดยเปิดโอกาสให้มีส่วนร่วมในการเข้าประชุมสัมมนาในระดับต่าง ๆ ตั้งแต่ระดับท้องถิ่นจนถึงระดับชาติ และใช้ระบบพี่สอนน้องโดยผู้นำชุมชนรุ่นก่อน ๆ หรือส่งเสริมให้ใช้แบบอย่างที่ดีจากคนที่ศรัทธา เพื่อเสริมสร้างทักษะในการวางแผนพัฒนาชุมชน

2. การนำปรัชญาเศรษฐกิจพอเพียงไปปฏิบัติในพัฒนาเศรษฐกิจชุมชนของหมู่บ้านเศรษฐกิจพอเพียงต้นแบบให้ประสบความสำเร็จต้องอาศัยผู้นำที่มีศักยภาพ โดยผู้นำต้องตระหนักถึงประโยชน์ ให้ความสำคัญ และมีพฤติกรรมในการนำเศรษฐกิจพอเพียงไปใช้อย่างเป็นรูปธรรมเพื่อนำไปสู่การพัฒนาเศรษฐกิจชุมชนต่อไป

### 3. ด้านการพัฒนาเศรษฐกิจชุมชน

3.1 ชุมชนควรมีการใช้พลังงานทดแทนที่สอดคล้องกับสภาพแวดล้อมของชุมชน กรมพัฒนาพลังงานทดแทนและอนุรักษ์พลังงานควรจัดเจ้าหน้าที่ เพื่อให้คำแนะนำทางวิชาการ และตรวจสอบการใช้พลังงานทดแทนในชุมชน รวมทั้งให้การฝึกอบรมราษฎรที่จะรับหน้าที่ในการดูแลการใช้พลังงานทดแทนที่เหมาะสมในชุมชน ตลอดจนการอธิบายให้ประชาชนเข้าใจว่าพลังงานมีประโยชน์อย่างไรในชีวิตประจำวัน จากนั้นวิเคราะห์ออกมาเป็นตัวเลขโดยเริ่มต้นจากขั้นที่หนึ่งจัดระเบียบการใช้ ขั้นที่สองประหยัดปริมาณการใช้ ขั้นที่สามการหาพลังงานทดแทน

3.2 มีการดำเนินงานในรูปแบบวิสาหกิจชุมชน กระทรวงอุตสาหกรรมควรเร่งรัดให้ทุกชุมชนดำเนินงานตามมาตรฐานการจัดการวิสาหกิจชุมชน ซึ่งครอบคลุมการจัดการธุรกิจ 5 หมวด คือ การจัดการกลุ่มและสมาชิกกลุ่ม การบริหารจัดการด้านการตลาดและลูกค้า การบริหารจัดการด้านการผลิตและส่วนสนับสนุนการผลิต การบริหารจัดการด้านการเงินและบัญชี การปรับปรุงและการพัฒนาวิสาหกิจชุมชนอย่างยั่งยืน โดยจัดให้มีการประเมินและให้รับรองด้านมาตรฐานการพัฒนาวิสาหกิจชุมชน เพื่อยกระดับการแข่งขันพร้อมก้าวเข้าสู่ตลาดต่างประเทศ

4. การนำปรัชญาเศรษฐกิจพอเพียงไปใช้ในการพัฒนาเศรษฐกิจชุมชนให้ประสบความสำเร็จได้อย่างดีนั้นจำเป็นต้องอาศัยผู้นำที่มีศักยภาพ ดังนั้น ชุมชนควรมีกระบวนการในการพัฒนาผู้นำ โดยเริ่มต้นจากการค้นหาหรือคัดเลือกผู้นำชุมชนซึ่งเป็นบุคคลที่ทำหน้าที่ประสานการทำงานระหว่างภาครัฐ ภาคเอกชน หรือองค์กรพัฒนาอื่นๆ และคนในชุมชนและเป็นกำลังหลักในการระดมสรรพกำลังในการพัฒนาเศรษฐกิจชุมชน จากนั้นคัดเลือกกรรมการชุมชนเพื่อเป็นตัวแทนของชุมชนในการปฏิบัติงานเพื่อส่วนรวม และพัฒนาศักยภาพผู้นำชุมชน คือ การทำให้ผู้นำชุมชนมีการปรับปรุงความสามารถในการปฏิบัติหน้าที่ หรือเข้าไปมีบทบาทในชุมชนได้ดียิ่งขึ้น

5. การขับเคลื่อนการพัฒนาเศรษฐกิจชุมชนของหมู่บ้านเศรษฐกิจพอเพียงต้นแบบนั้น ชุมชนควรมีการบูรณาการการทำงานระหว่างชุมชนกับหน่วยงานภาคีการพัฒนา หน่วยงานภาคีการพัฒนา อาทิ สำนักงานพัฒนาชุมชน สำนักงานเกษตรอำเภอ สำนักงานปศุสัตว์อำเภอ สำนักงานการศึกษาออกโรงเรียน สำนักงานจังหวัด เทศบาล/ อบต. โครงการหลวง ธนาคารภาคเอกชน สำนักงานปกครองจังหวัด โดยการบูรณาการการทำงานในการดำเนินการพัฒนาเศรษฐกิจชุมชน โดยมีขั้นตอนดังนี้

5.1 ประเมินระดับการปฏิบัติตามปรัชญาเศรษฐกิจพอเพียงในชุมชน

5.2 ประเมินเพื่อจัดระดับเศรษฐกิจชุมชน

5.3 ค้นหา คัดเลือก และพัฒนาศักยภาพผู้นำชุมชน และกรรมการชุมชน

5.4 จัดทำแผนการพัฒนาเศรษฐกิจพอเพียงเพื่อยกระดับเศรษฐกิจชุมชน

5.5 สร้างความเข้มแข็งของชุมชนโดยการยกย่องเชิดชูเกียรติชุมชนต้นแบบในการพัฒนาเศรษฐกิจชุมชน

5.6 ขยายผลและสร้างเครือข่ายโดยการเพิ่มจำนวนสมาชิกและสร้างพันธมิตรโดยการเชื่อมโยงหรือส่งเสริมสนับสนุนให้มีการแลกเปลี่ยนข้อมูลข่าวสารและความร่วมมือระหว่างกลุ่ม

### ข้อเสนอแนะในการทำวิจัยครั้งต่อไป

1. รูปแบบการพัฒนาศักยภาพผู้นำเพื่อการนำหลักเศรษฐกิจพอเพียงไปใช้ในการพัฒนาเศรษฐกิจชุมชน
2. ควรศึกษาการพัฒนาตัวชี้วัดเศรษฐกิจพอเพียงให้เป็นมาตรฐานที่ใช้ได้กับทุกพื้นที่
3. ศึกษาปัจจัยแห่งความสำเร็จของการนำเศรษฐกิจพอเพียงมาใช้ในชุมชน
4. ควรมีการพัฒนาแบบจำลองไปใช้ทดสอบกับการพัฒนาความสุขมวลรวม

### กิตติกรรมประกาศ

รายงานการวิจัยฉบับนี้ได้รับทุนสนับสนุนจากสำนักงานคณะกรรมการวิจัยแห่งชาติ ปีงบประมาณ 2555 ผู้วิจัยขอขอบคุณผู้เข้าร่วมประชุมเพื่อระดมความคิดเห็นในการจัดทำเครื่องมือในการวิจัย และขอขอบคุณผู้ทรงคุณวุฒิในการตรวจสอบแบบสอบถามที่กรุณาให้คำแนะนำในการปรับปรุงเครื่องมือในการทำวิจัย นอกจากนี้ขอขอบคุณสำนักงานพัฒนาชุมชน และชุมชนทั้ง 18 จังหวัดที่ให้ความกรุณาในการประสานงานและชุมชนที่กรุณาให้ข้อมูล

### เอกสารอ้างอิง

- กรีซ แร่งสูงเนิน. (2554). *การวิเคราะห์ปัจจัยด้วย SPSS และ AMOS เพื่อการวิจัย*. กรุงเทพฯ: ซีเอ็ดดูเคชั่น.
- กฤติกา เพ็ญศรี. (2550). *ปรัชญาเศรษฐกิจพอเพียงตามแนวพระราชดำริกับการแก้ไขปัญหาสังคม*. ค้นเมื่อ 5 มิถุนายน 2554, จาก [http://www.m-society.go.th/document/edoc/edoc\\_960.pdf](http://www.m-society.go.th/document/edoc/edoc_960.pdf)
- คณะกรรมการขับเคลื่อนเศรษฐกิจพอเพียง. (2548). *เศรษฐกิจพอเพียง คืออะไร* (พิมพ์ครั้งที่ 2). กรุงเทพฯ: สำนักงานคณะกรรมการพัฒนาการเศรษฐกิจและสังคมแห่งชาติ.
- ฉลาด จันทรสมบัติ, ทานตะวัน สิงห์แก้ว, ประจักษ์ อาษาธง และรุ่งทิพย์ สิงพร. (2554). *การพัฒนาหมู่บ้านนวัตกรรมเพื่อการพึ่งตนเองตามแนวทางเศรษฐกิจพอเพียง*. *วารสารการบริหารและพัฒนา มหาวิทยาลัยมหาสารคาม*, 3(2), 86-105.

วารสารบริหารธุรกิจศรีนครินทรวิโรฒ ปีที่ 5 ฉบับที่ 1 มกราคม – มิถุนายน 2557

ชเนต ศรีวิชัยลำพันธ์. (2554). *การพัฒนาเศรษฐกิจชุมชน* (เอกสารประกอบการสอนวิชาการพัฒนาเศรษฐกิจชุมชน). คณะเศรษฐศาสตร์ มหาวิทยาลัยเชียงใหม่.

นครเรศ ณ พัทลุง. (2555). คุณลักษณะภาวะผู้นำบารมีที่ส่งผลต่อการพัฒนาชุมชนตามหลักปรัชญาเศรษฐกิจพอเพียง. *วารสารพัฒนาสังคม*, 14(2), 85-98.

นัทธพรชาญ นันทิวัดมณีกุล, นิกร ลีชาคำ และสุภิญญา อุนกานนท์. (2552). *รูปแบบการประยุกต์ใช้และแนวทางการขับเคลื่อนปรัชญาเศรษฐกิจพอเพียงเพื่อสร้างความเข้มแข็งของชุมชนและสังคมให้มีรากฐานที่มั่นคง กรณีจังหวัดปทุมธานี* (รายงานวิจัยฉบับสมบูรณ์). กรุงเทพฯ: สำนักงานคณะกรรมการการอุดมศึกษา.

ประทีป วีรพัฒนนิรันดร์. (2541). *มูลนิธิพลังนิเวศและชุมชน. เศรษฐกิจชุมชน: ความหมายฐานคิด แนวทางปฏิบัติ*. ค้นเมื่อ 2 ตุลาคม 2553, จาก [http://sites.google.com/site/banrainarao/column/commu\\_econ\\_02](http://sites.google.com/site/banrainarao/column/commu_econ_02)

มนรัตน์ สารภาพ, เอมอร อังสุรัตน์, จุฬารัตน์ วัฒนนะ, ปราโมทย์ สฤณีนิรันดร์ และวัชรลี เลิศมงคล. (2553). ความคาดหวังของเกษตรกรในการพัฒนาเครือข่ายวิสาหกิจชุมชน: กรณีศึกษากลุ่มวิสาหกิจชุมชนเขตพื้นที่ตำบลหนองกุ่ม อำเภอบ่อพลอย จังหวัดกาญจนบุรี. *วิทยาสารก้าวหน้า*, 8(1), 1-13.

ศูนย์ข้อมูลกลางเพื่อการบริหารจัดเก็บและใช้ประโยชน์. (2555). *รายชื่อหมู่บ้านเศรษฐกิจพอเพียงต้นแบบ กระทรวงมหาดไทย ประจำปีงบประมาณ 2554*. ค้นเมื่อ 5 พฤษภาคม 2553, จาก <http://app4.cdd.go.th/cddcenter>

สนิท ผัดเวียง. (2546). *ปัญหาและอุปสรรคในการส่งเสริมเศรษฐกิจชุมชนแบบพึ่งตนเองขององค์กร บริหารส่วนตำบลเขตอำเภอฟาง จังหวัดเชียงใหม่*. การค้นคว้าแบบอิสระรัฐประศาสนศาสตรมหาบัณฑิต. เชียงใหม่: มหาวิทยาลัยเชียงใหม่.

สำนักงานคณะกรรมการพัฒนาการเศรษฐกิจและสังคมแห่งชาติ. (2552). *เรียนรู้เศรษฐกิจพอเพียง*. กรุงเทพฯ: สำนักงานคณะกรรมการพัฒนาการเศรษฐกิจและสังคมแห่งชาติ.

สำนักงานคณะกรรมการพัฒนาการเศรษฐกิจและสังคมแห่งชาติ. (2553). *ทิศทางแผนพัฒนาฯ ฉบับที่ 11* (เอกสารประกอบการประชุมประจำปี 2553). กรุงเทพฯ: สำนักงานคณะกรรมการพัฒนาการเศรษฐกิจและสังคมแห่งชาติ.

สำนักงานเสริมสร้างความเข้มแข็งชุมชน. (2555). *มาตรฐานงานพัฒนาชุมชน*. ค้นเมื่อ 4 เมษายน 2555, จาก [http://www.chumchon.cdd.go.th/web/home/tsd\\_job2.php](http://www.chumchon.cdd.go.th/web/home/tsd_job2.php)

สำนักเสริมสร้างความเข้มแข็งชุมชน. (2553). *หมู่บ้านเศรษฐกิจพอเพียงต้นแบบ*. ค้นเมื่อ 3 ตุลาคม 2553, จาก <http://www.chumchon.cdd.go.th/index.php?>

Yamane, Taro. (1967). *Elementary Sampling Theory*. New Jersey: Prentice-Hall.