

การพัฒนาบทบาทหน่วยบัญชาการทหารพัฒนา  
ในการพัฒนาชนบทตามแนวพระราชดำริ  
The Development Role of the Armed Forces Development  
Command in Rural Development Base  
on the Royal Initiatives

พลโทรุจ กสิวุฒิ<sup>1</sup>

LT. GEN. Ruj Kasiwut

### บทคัดย่อ

บทความวิจัยเรื่องนี้ มีวัตถุประสงค์ เพื่อศึกษา 1) สภาพปัญหาชนบทของไทย 2) บทบาทกองทัพไทยในการพัฒนาชนบทตามแนวพระราชดำริ และ 3) การพัฒนาบทบาทกองทัพไทยในการพัฒนาชนบทตามแนวพระราชดำริ การวิจัยครั้งนี้เป็นการวิจัยเชิงคุณภาพโดยศึกษาจากการสนทนากลุ่มกับผู้นำชุมชนในแต่ละภูมิภาคของประเทศเช่นจากภาคเหนือ ภาคตะวันออกเฉียงเหนือตอนบน ภาคตะวันออกเฉียงเหนือตอนล่าง ภาคกลาง และภาคใต้ รวมจำนวน 50 คน และการสนทนากลุ่มของทหารในการพัฒนาชนบทอีกจำนวน 50 นาย โดยทำการวิเคราะห์ข้อมูล และใช้เทคนิคการวิเคราะห์เนื้อหาประกอบบริบท

ผลการวิจัยพบว่าปัญหาชนบทไทย มีปัญหาหลักที่สำคัญอันนำไปสู่ปัญหาด้านอื่นๆ ได้แก่ ปัญหาทรัพยากรธรรมชาติถูกทำลาย ปัญหาการขาดความรู้ของประชาชนซึ่งก่อให้เกิดความไม่ยั่งยืนในการพัฒนาและแก้ไข้ปัญหาของชนบท ดังนั้นจึงควรกำหนดเป้าหมายการพัฒนาชนบทตามแนวพระราชดำริให้สามารถพึ่งตนเองได้ทั้งทางเทคโนโลยีเศรษฐกิจ ทรัพยากรธรรมชาติ จิตใจ และ สังคม

---

<sup>1</sup>นักศึกษาระดับปริญญาเอก สาขารัฐประศาสนศาสตร์ มหาวิทยาลัยมหาจุฬาลงกรณราชวิทยาลัย  
Email: rujkasi18@gmail.com

หน้าที่ในการพัฒนาชนบทตามแนวพระราชดำริสามารถจำแนกได้ 4 ประเภท ได้แก่

- 1) การก่อสร้างเส้นทางคมนาคม
- 2) การจัดหาน้ำกินน้ำใช้
- 3) การส่งเสริมพัฒนาอาชีพ และ
- 4) กิจกรรมที่สนับสนุนโครงการอันเนื่องมาจากพระราชดำริ ซึ่งเป็นการนำศักยภาพของหน่วยทหารทั้งกำลังพล ยุทโธปกรณ์ เครื่องจักร และ เครื่องมือ มาแสวงประโยชน์ร่วมกันในการพัฒนาประเทศตามแนวพระราชดำริ บทบาทที่เหมาะสมของกองทัพไทยในการพัฒนาชนบทตามแนวพระราชดำริได้แก่ บทบาทการเป็นหน่วยรับผิดชอบหลัก และ บทบาทการเป็นหน่วยสนับสนุนการปฏิบัติของโครงการอันเนื่องมาจากพระราชดำริ โดยมีประเด็นในการดำเนินงาน ได้แก่ 1) สร้างการเรียนรู้ด้วยตนเองให้เกิดขึ้นกับชุมชน 2) ส่งเสริมการนำแนวทางของโครงการพระราชดำริไปใช้ในการแก้ไขปัญหาของชุมชน 3) ส่งเสริมปฏิบัติการข่าวสารด้านการแสดงออกถึงความจงรักภักดีของประชาชน ในเกิดในรูปพลังกลุ่ม 4) พัฒนาบุคลากรและยุทโธปกรณ์ให้พร้อมต่อการสนองงานพระราชดำริ อันนำไปสู่การพัฒนาพื้นที่ชนบท ในด้านทรัพยากรมนุษย์ ดิน น้ำ ป่าไม้ และ การพัฒนาการเรียนรู้ โดยมีโครงสร้างองค์กรในการพัฒนาที่เหมาะสมในระดับจังหวัดควรประกอบด้วย 1) กองบังคับการ 2) ส่วนประสานงานและประชาสัมพันธ์ 3) หน่วยสนับสนุนงานตามแนวพระราชดำริ 4) หน่วยศึกษาและพัฒนาตามแนวพระราชดำริและควรกำหนดให้มีการประเมินผลทั้งระบบเพื่อปรับปรุงการปฏิบัติงานให้มีประสิทธิภาพมากขึ้น

**คำสำคัญ:** หน่วยบัญชาการทหารพัฒนา, การพัฒนาชนบท, โครงการอันเนื่องมาจากพระราชดำริ

## Abstract

The objectives of this study are 1) to study the rural community problems in Thailand, 2) to study the role of The Royal Thai Armed Forces in rural development according to the Royal Initiatives, and 3) to present the effective enhancement of the Royal Thai Armed Forces role in rural development according to the Royal Projects. This study is a qualitative research which emphasizes on the previous studies' findings. In addition, 50 community leaders from Northern, Upper Northeastern, Lower Northeastern, Central and Southern part of Thailand and 50 Thai soldiers of Rural Development Projects were experimented as a focus group discussion as well as the stakeholders. The obtained data were analyzed by using the content analysis technique.

The result shows that the major rural Thai problems, that lead to other crisis, are destroyed natural resources and uneducated local people. These issues are the causes of failure in unsustainable rural development. It is useful to set a specific goal in rural development, which is based on Royal Projects of King Rama 9. Therefore, local people understand the sufficient ways of living and are able to continue their lives independently.

The work loads of Thai Armed Forces in rural areas development were divided into 4 categories, which are 1) transportation route building, 2) water utility providing, 3) career development and encouragement, and 4) creating related activities that support the Royal Initiatives, which bring the potentiality of Thai soldiers including military-hardware, necessary machines and equipment. All of the efforts are to develop the country according to Royal Initiatives.

The appropriate roles of Thai Armed Forces in rural areas development based on Royal Projects consist of 1) a role of main responsibility, and 2) a role to support the working procedures based on Royal Initiatives. The key aspects are 1) creating and encouraging self-learning in the community, 2) stimulating locals to solve the community problems by following the Royal Initiatives motto, 3) motivating people to appreciate the King's efforts, and 4) enhancing locals' abilities and equipment, which would lead to rural areas development in human and natural resources improvement, as well as learning development.

**Keywords:** Armed Force Development Command, Rural Development, Royal Development Projects.

## บทนำ

กองทัพไทยมีหน้าที่ รักษาความมั่นคงแห่งราชอาณาจักร พิทักษ์รักษา ปกป้องสถาบันพระมหากษัตริย์ พิทักษ์รักษาผลประโยชน์แห่งชาติและพัฒนาประเทศ บทบาทการพัฒนาประเทศของทหาร เป็นการพัฒนาตามสถานการณ์ปัญหาและภัยคุกคามความมั่นคงของประเทศในปัจจุบัน ซึ่งเป็นลักษณะผสมผสานระหว่างปัญหาและภัยความมั่นคงรูปแบบเก่ากับปัญหาและภัยความมั่นคงรูปแบบใหม่ที่มีความซับซ้อน และมีความหลากหลายเพิ่มขึ้นเป็นลำดับ การดำเนินงานแก้ไขปัญหาและภัยความมั่นคงรูปแบบเก่าเป็นเรื่องของการทหารโดยมีการปฏิบัติงานพื้นที่จังหวัดชายแดนเป็นหลัก สำหรับสถานการณ์ในพื้นที่จังหวัดชายแดน ปัจจุบันพบว่าปัญหาที่มีแนวโน้มส่งผลกระทบต่อความมั่นคงในพื้นที่ชายแดนระยะต่อไปประกอบด้วย ปัญหาการลักลอบหลบหนีเข้าเมือง ปัญหายาเสพติด ปัญหาแรงงาน ต่างด้าวผิดกฎหมาย ปัญหาการทำลายทรัพยากรธรรมชาติและสิ่งแวดล้อม ปัญหาโรคระบาดตามแนวชายแดน และปัญหาอาชญากรรมข้ามชาติ เป็นต้น (สุพจน์ สุวรรณเตมีย์.2553: 35-36)

กองทัพไทยได้ดำเนินการแก้ไขปัญหาดังกล่าว โดยมอบหมายให้หน่วยบัญชาการทหารพัฒนา (นทพ.) ดำเนินงานพัฒนาประเทศโดยกำหนดนโยบายการปฏิบัติงานของหน่วยให้สอดคล้องกับ ยุทธศาสตร์ความมั่นคงชายแดน (พ.ศ. 2550-2554) และแผนพัฒนาเศรษฐกิจและสังคมแห่งชาติ ฉบับที่ 11 (พ.ศ.2555 – 2559) ที่ได้ัญเชิญ “ปรัชญาของเศรษฐกิจพอเพียง” มาเป็นหลักปฏิบัติในการพัฒนาและบริหารประเทศ โดยให้ดำเนินไปในทางสายกลางอยู่บนพื้นฐานความสมดุลพอดีและความพอประมาณอย่างมีเหตุผล

การพัฒนาชนบทเป็นเรื่องที่เกี่ยวข้องกับคนจำนวนมาก ในสภาพแวดล้อมที่มีการเปลี่ยนแปลงทางเศรษฐกิจและสังคมอย่างรวดเร็ว จึงประสบอุปสรรคและข้อขัดข้อง มีมากมายหลายด้าน แต่ละด้านมีลักษณะแตกต่างกันไปในแต่ละภูมิภาคแต่ละท้องถิ่น อย่างไรก็ตาม โดยทั่วไปแล้วปัญหาสำคัญที่ชนบทส่วนใหญ่มีเหมือนกัน คือ ปัญหาความยากจนและความล้าหลังทางเศรษฐกิจ ซึ่งมีผลต่อเนื่องไปถึงความเสื่อมโทรมในคุณภาพชีวิตวงจรของปัญหาดังกล่าวหมุนเวียนต่อเนื่องมาเป็นเวลานานและเป็นสาเหตุสำคัญที่ทำให้ชาวชนบทไม่สามารถพัฒนา เพื่อพึ่งตนเองได้อย่างแท้จริง อีกปัญหาหลักของชาวชนบท การขาดความรู้เกี่ยวกับการทำการเกษตรอย่างมีหลักวิชา และการปรับปรุงรักษาคุณภาพ ปัจจัยการผลิตที่สำคัญ เช่น ที่ดิน ในขณะที่ธรรมชาติแวดล้อมที่มีผลต่อการผลิตทางการเกษตรไม่ว่าจะเป็นแหล่งน้ำ ป่าไม้ ฯลฯ ต่างก็มีสภาพเสื่อมโทรมลงตลอดเวลา เป็นผลให้การพัฒนาชนบทที่ผ่านมาไม่บรรลุผลตามเป้าหมายได้อย่างมีประสิทธิภาพมากนัก

การพัฒนาชนบทตามแนวพระราชดำรินี้ในพระบาทสมเด็จพระเจ้าอยู่หัวภูมิพลอดุลยเดช มีเป้าหมาย คือความสงบสุขมั่นคงของชาติเป็นสำคัญ แต่มีลักษณะการดำเนินงานและกลวิธีที่อาจแตกต่างกันบ้าง ซึ่งอาจแยกแยะแนวพระราชดำริของพระองค์ได้เป็น 3 ลักษณะกว้างๆ ได้แก่ 1) โครงการที่มีลักษณะการแก้ไขปัญหาเฉพาะหน้า (ระยะสั้น) 2) โครงการที่มีลักษณะการแก้ไขปัญหาหลักของชาติ (ระยะยาว) และ 3) โครงการที่มีลักษณะเป็นการศึกษาค้นคว้า ทดลอง และวิจัย เพื่อการพัฒนา

นอกจากนี้ พระบาทสมเด็จพระเจ้าอยู่หัว ทรงมีแนวพระราชดำริเกี่ยวกับโครงการพัฒนาแบบผสมผสานหรือสมบูรณ์แบบหรือโครงการพัฒนาแบบเบ็ดเสร็จ เพื่อเป็นเครื่องมือสำคัญต่อสู้กับปัญหาชนบท โดยเฉพาะความยากจนทั้งนี้เพราะทรงทราบว่าปัญหาความยากจนในชนบทนั้นมิใช่แก้เหตุปัจจัยใดเพียงเหตุปัจจัยเดียวแล้ว ความยากจนหรือปัญหาต่างๆ จะหมดไปแต่ต้องแก้เหตุปัจจัยหลายๆ ด้าน ซึ่งต้องการความเชี่ยวชาญในหลายสาขาวิชาาร่วมกัน

กองบัญชาการกองทัพไทย ได้จัดตั้งศูนย์ประสานงานโครงการอันเนื่องมาจากพระราชดำริ และ ความมั่นคง ศูนย์บัญชาการทางทหาร กองบัญชาการกองทัพไทยขึ้น มีชื่อย่อว่า “ศปร.” เพื่อเป็นหน่วยงานรับผิดชอบการในการวางแผน อำนวยการ ประสานงาน และดำเนินการเกี่ยวกับโครงการอันเนื่องมาจากพระราชดำริและโครงการพัฒนาเพื่อความมั่นคง เพื่อบูรณาการแผนงานโครงการของกองบัญชาการกองทัพไทย กองทัพบก กองทัพเรือ กองทัพอากาศ และกองบัญชาการตำรวจตระเวนชายแดน ให้สอดคล้องตามแนวพระราชดำริ (ศูนย์บัญชาการทางทหาร. 2555: 55 - 56)

ในส่วนของเหล่าทัพต่างๆ ได้ให้ความสำคัญกับการสนองต่อโครงการตามแนวพระราชดำริอย่างจริงจัง ซึ่งจะเห็นได้จากผลงานที่ปรากฏอย่างเป็นรูปธรรม ทั้งนี้ เพื่อเป็นการเผยแพร่พระอัจฉริยภาพของสถาบันพระมหากษัตริย์ไทย ให้ปรากฏแก่สายตาประชาชน ส่งเสริมความเชื่อมั่นและศรัทธา ให้เกิดขึ้นกับประชาชนให้มากขึ้น โดยเฉพาะชนรุ่นหลังที่ได้เห็นความเสียสละของพระองค์ท่านที่มีต่อชาวไทย ในการทรงงานตรากตรำเพื่อประชาชนชาวไทย เพียงทางสื่อต่างๆ ที่เก็บภาพในอดีตมานำเสนอเท่านั้น สำหรับ หน่วยบัญชาการทหารพัฒนา กองบัญชาการกองทัพไทย (2551 : 40 - 41) มีการดำเนินงานสนับสนุนการดำเนินการตามแนวพระราชดำริ แบ่งเป็น 3 กลุ่มงานหลัก ได้แก่

1. โครงการอันเนื่องมาจากพระราชดำริที่อยู่ในความรับผิดชอบ 4 โครงการ ได้แก่

- 1.1 โครงการหมู่บ้านเศรษฐกิจพอเพียงดงยอ
- 1.2 โครงการหมู่บ้านเศรษฐกิจพอเพียงบ้านทางหลวง
- 1.3 โครงการฟาร์มตัวอย่างปายามั่ง
- 1.4 โครงการอนุรักษ์พันธุกรรมพืช อันเนื่องมาจากพระราชดำริ  
สมเด็จพระเทพรัตนราชสุดาฯ สยามบรมราชกุมารี

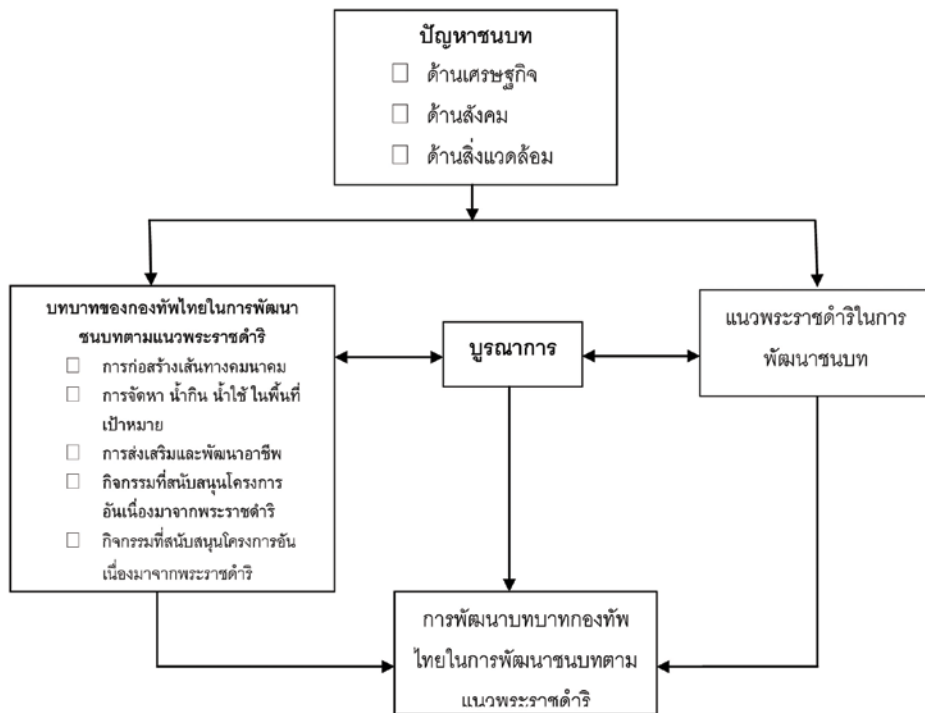
2. โครงการพระราชดำริที่สนับสนุนส่วนราชการอื่น โครงการที่สำคัญ ได้แก่

- 2.1 การสนับสนุนโครงการฟาร์มตัวอย่างหนองปลาเคี้ยว
- 2.2 การสนับสนุนคณะทำงานโครงการอันเนื่องมาจากพระราชดำริ  
สมเด็จพระนางเจ้าฯ พระบรมราชินีนาถ ในพื้นที่จังหวัดชายแดนภาคใต้
- 2.3 น้อมนำแนวพระราชดำริของพระบาทสมเด็จพระเจ้าอยู่หัว ในเรื่องการพัฒนา  
พื้นที่ต้นน้ำ และการนำแนวทางปรัชญาของเศรษฐกิจพอเพียง มาปฏิบัติ  
อย่างเป็นรูปธรรม
- 2.4 สนับสนุนการปฏิบัติงานพระราชดำริ ให้กับ โครงการพระราชดำริ  
จังหวัดชายแดนภาคใต้

3. จัดตั้งศูนย์การเรียนรู้ตามแนวทางเศรษฐกิจพอเพียง

เพื่อเป็นการขยายโอกาสในการเรียนรู้และสร้างเสริมความศรัทธาในพระอัจฉริยภาพของพระบาทสมเด็จพระเจ้าอยู่หัวที่ทรงค้นพบปรัชญาเศรษฐกิจพอเพียง

จากที่กล่าวมาจะเห็นว่า มีบทบาทการพัฒนาตามแนวพระราชดำริที่แตกต่างกันทั้งนี้ขึ้นอยู่กับทรัพยากรที่มีของหน่วย พื้นที่ปฏิบัติงานของหน่วย และนโยบายของหน่วยแต่ละหน่วยที่แตกต่างกันซึ่งไม่เป็นในแนวทางเดียวกัน อาจก่อให้เกิดการพัฒนาที่ซ้ำซ้อนกับหน่วยงานที่เกี่ยวข้อง เช่น กระทรวงมหาดไทย หรือ ศูนย์การศึกษาโครงการอันเนื่องมาจากพระราชดำริด้วยเหตุนี้ จึงทำการศึกษาวิจัยเรื่อง การพัฒนาบทบาทหน่วยบัญชาการทหารพัฒนาในการพัฒนาชนบทตามแนวพระราชดำริ อันนำไปสู่การกำหนดรูปแบบที่เหมาะสมในการปฏิบัติงานพัฒนาและช่วยเหลือประชาชน ตามแนวพระราชดำริ โดยมีกรอบแนวคิดการวิจัยดังแผนภาพที่ 1



ภาพที่ 1 กรอบแนวคิดในการวิจัย

### วัตถุประสงค์ในการวิจัย

1. เพื่อศึกษาสภาพปัญหาชนบทของไทย
2. เพื่อศึกษาบทบาทหน่วยบัญชาการทหารพัฒนาในการพัฒนาชนบทตามแนวพระราชดำริ
3. เพื่อเสนอการพัฒนาบทบาทหน่วยบัญชาการทหารพัฒนาในการพัฒนาชนบทตามแนวพระราชดำริ

### วิธีดำเนินการวิจัย

การวิจัยเรื่องนี้เป็นการศึกษาเชิงคุณภาพ (Qualitative Research) โดยอ้างอิงข้อมูลจากนักวิชาการที่กล่าวไว้ในเอกสารตำราและข้อมูลที่ได้จากการสนทนากลุ่ม (Focus Group Discussion) กับบุคคลที่เกี่ยวข้อง

#### 1. กลุ่มผู้ให้ข้อมูลหลัก

การดำเนินการวิจัยแบบสนทนากลุ่ม (Focus Group Discussion) มีผู้ให้ข้อมูลสำคัญในการศึกษาประกอบด้วย 2 กลุ่มด้วยกัน คือ

1.1 ผู้นำชุมชน 5 กลุ่ม คือ ภาคเหนือ ภาคกลาง ตะวันออกเฉียงเหนือตอนบน ตะวันออกเฉียงเหนือตอนล่าง และภาคใต้ ภาคละ 10 คน เพื่อระดมปัญหาชนบทตามแนวชายแดน ประกอบด้วย

พื้นที่ภาคกลาง ได้แก่ ต.ห้วยแม่เพรียง ต.ยางน้ำกลัดเหนือ

ต.ยางน้ำกลัดใต้ อ.แก่งกระจาน จ.เพชรบุรี

พื้นที่ภาคตะวันออกเฉียงเหนือตอนบน ได้แก่ ต.พังขว้าง อ.เมือง จ.สกลนคร

พื้นที่ภาคตะวันออกเฉียงเหนือตอนล่าง ได้แก่ ต.ตงรัก ต.ไพรพัฒนา อ.ภูสิงห์

จ.ศรีสะเกษ และ ต.ตระกุลชัย ต.กันทรอม อ.ขุนหาญ จ.ศรีสะเกษ

พื้นที่ภาคเหนือ ได้แก่ ต.เมืองนะ อ.เชียงดาว จ.เชียงใหม่

พื้นที่ภาคใต้ ได้แก่ ต.สุโหงปาตี อ.สุโหงปาตี จ.นราธิวาส

1.2 เจ้าหน้าที่ทหารในหน่วยบัญชาการทหารพัฒนาจำนวน 1 กลุ่ม 50 คน ต่อพื้นที่สำนักงานพัฒนาภาค หน่วยบัญชาการทหารพัฒนา เพื่อเก็บข้อมูลเกี่ยวกับบทบาทกองทัพไทยในการพัฒนาชนบท ด้วยวิธีการสนทนากลุ่มดังมีรายนามต่อไปนี้

พื้นที่ สำนักงานพัฒนาภาค 1 หน่วยบัญชาการทหารพัฒนา สนทนากลุ่มทหาร

จาก หน่วยพัฒนาการเคลื่อนที่ 12 สำนักงานพัฒนาภาค 1

หน่วยบัญชาการทหารพัฒนา

พื้นที่ สำนักงานพัฒนาภาค 2 หน่วยบัญชาการทหารพัฒนา สนทนากลุ่มทหาร

จาก หน่วยพัฒนาการเคลื่อนที่ 26 สำนักงานพัฒนาภาค 2

หน่วยบัญชาการทหารพัฒนา

พื้นที่ สำนักงานพัฒนาภาค 3 หน่วยบัญชาการทหารพัฒนา สนทนากลุ่มทหาร

จาก หน่วยพัฒนาการเคลื่อนที่ 32 สำนักงานพัฒนาภาค 3

หน่วยบัญชาการทหารพัฒนา

พื้นที่ สำนักงานพัฒนาภาค 4 หน่วยบัญชาการทหารพัฒนา สนทนากลุ่มทหาร

จาก หน่วยพัฒนาการเคลื่อนที่ 41 สำนักงานพัฒนาภาค 4

หน่วยบัญชาการทหารพัฒนา

พื้นที่ สำนักงานพัฒนาภาค 5 หน่วยบัญชาการทหารพัฒนา สนทนากลุ่มทหาร

จาก หน่วยพัฒนาการเคลื่อนที่ 53 สำนักงานพัฒนาภาค 5

หน่วยบัญชาการทหารพัฒนา

## 2. เครื่องมือที่ใช้ในการวิจัย

การสร้างและทดสอบเครื่องมือวัดแบ่งเป็น 2 ส่วนด้วยกัน คือ

ส่วนแรก เป็นแบบสนทนากลุ่มของผู้นำชุมชนในหมู่บ้านตามแนวชายแดน

ส่วนสอง เป็นแบบสนทนากลุ่มของทหารในการพัฒนาชนบท ในหน่วย

บัญชาการทหารพัฒนา



### 3. การเก็บรวบรวมข้อมูล

การเก็บรวบรวมข้อมูลที่ใช้ในการศึกษาวิจัย เรื่อง การพัฒนาบทบาทของทฟไทยในการพัฒนาชนบทตามแนวพระราชดำริ สามารถแบ่งข้อมูลตามแหล่งที่มาได้ 2 ประเภท คือ

#### 3.1 ข้อมูลปฐมภูมิ (Primary Data) ประกอบด้วย

1.1 ข้อมูลบทบาทของผู้นำชุมชนในการแก้ปัญหาชนบทตามแนวชายแดน ใช้การสนทนากลุ่มจำนวน 9-10 คน

1.2 ข้อมูลบทบาทหน่วยบัญชาการทหารพัฒนาในการพัฒนาชนบท จะใช้การสนทนากลุ่มจำนวน 9-10 คน

#### 3.2 ข้อมูลทุติยภูมิ (Secondary Data)

หมายถึง การสำรวจเอกสาร ตำรา งานวิจัย วารสาร บทความ และสิ่งตีพิมพ์อื่น ๆ ที่เกี่ยวกับบทบาทของทฟไทยในการพัฒนาชนบทตามแนวพระราชดำริ

### 4. การวิเคราะห์ข้อมูล

ในการวิเคราะห์ข้อมูลผู้วิจัยดำเนินการเก็บรวบรวมข้อมูลจากเอกสารและภาคสนาม และนำมาวิเคราะห์เชิงพรรณนา (Descriptive Analysis) และวิเคราะห์เชิงเนื้อหา (Content Analysis) โดยอาศัยหลักตรรกะวิเคราะห์ (Logical Analysis) และเชิงเปรียบเทียบ โดยการนำข้อมูลที่ได้จากเอกสาร และงานวิจัยที่เกี่ยวข้องทั้งในประเทศและต่างประเทศ และจากการเก็บรวบรวมข้อมูลจากการสนทนากลุ่มของผู้นำชุมชนและเจ้าหน้าที่หน่วยบัญชาการทหารพัฒนาที่มีส่วนเกี่ยวข้องในการพัฒนาชนบทตามแนวพระราชดำริ แล้วจึงนำมาสังเคราะห์รวมกันให้มีความสอดคล้อง และความเป็นไปได้เพื่อสรุปออกมาเป็นแนวทางนำไปสู่การสร้างข้อสรุป และนำเสนอในรูปของข้อเสนอแนะระดับนโยบาย และระดับปฏิบัติการ

## ผลการวิจัย

### 1. สภาพปัญหาชนบทไทย

จากวิธีการดำเนินการวิจัยสามารถสรุปผลการวิจัยจากวิธีการสรุปสะสมจากผู้ให้ข้อมูลสำคัญจากทุกพื้นที่ ภาคเหนือ ภาคตะวันออกเฉียงเหนือตอนบน ภาคตะวันออกเฉียงเหนือตอนล่าง ภาคกลาง และภาคใต้ โดยแยกเป็นประเด็นที่สำคัญตามผู้ให้ข้อมูลที่กลุ่มผู้นำชุมชนเสนอ โดยมีรายละเอียดดังปัญหาชนบทและแนวทางการแก้ไขแยกตามหัวข้อต่อไปนี้

#### 1.1 เศรษฐกิจ

##### 1.1.1 ปัญหาด้านเศรษฐกิจ ได้แก่

- ปัญหาการขาดแคลนที่ดินในการประกอบอาชีพ เกิดจากการขายที่ดินทำกินให้กับนายทุนเพื่อนำเงินไปใช้จ่าย ความยากจนที่ไม่มีงบประมาณในการซื้อที่ดินทำกินเป็นของตนเอง

- ปัญหาหนี้สำหรับการเกษตรไม่เพียงพอต่อความต้องการ
- ปัญหาการกดราคาสินค้าทางการเกษตร โดยเฉพาะสินค้าประเภทมันสำปะหลัง ยางพารา ทำให้เกิดความไม่คุ้มค่าต่อการลงทุน
- ปัญหาการว่างงาน ปัญหาหนี้สินของครัวเรือน

#### 1.1.2 แนวทางการแก้ปัญหาด้านเศรษฐกิจ

- ขุดลอกแหล่งน้ำเพื่อการเกษตรเพื่อให้ราษฎรได้มีน้ำใช้เพื่อการเกษตร และเป็นแหล่งอาหารของสัตว์
- การควบคุมราคารับซื้อจากรัฐบาลให้มีเขตแดนการรับซื้อที่เหมาะสมกับต้นทุนการผลิตที่เปลี่ยนแปลง
- จัดหาตลาด และพื้นที่ค้าขายให้ชัดเจน ส่งเสริมการรวมตัวกันจัดกลุ่มขายในรูปแบบสหกรณ์การเกษตร หาแนวทางในการลดต้นทุน ด้วยสิ่งที่มีเหลือใช้ในครัวเรือน ส่งเสริม และสนับสนุนให้ราษฎรประกอบอาชีพแบบผสมผสาน ใช้ชีวิตแบบพอเพียง
- ส่งเสริมการปลูกพืชผลทางการเกษตรที่ทนต่อสภาพภูมิอากาศที่แปรปรวนอยู่เสมอ
- แนวทางการแก้ปัญหาหนี้สินของครัวเรือน โดยการสร้างอาชีพเสริมให้กับประชาชน จัดอบรมให้ประชาชนรู้จักการใช้ชีวิตแบบพอเพียง

#### 1.2. ด้านสังคม

##### 1.2.1 ปัญหาด้านสังคมได้แก่

- ปัญหายาเสพติดในชุมชน ปัญหาแรงงานต่างด้าวหลบหนีเข้ามาทำงานในพื้นที่
- ปัญหาการค้าไม้เถื่อนของผู้มีอิทธิพล
- ปัญหาสาธารณสุขโรค อาที น้ำประปาหมู่บ้าน, ไฟฟ้า, ถนน ไม่เพียงพอต่อความต้องการ
- ปัญหาถนนในหมู่บ้านชำรุด ขาดถนนเชื่อมหมู่บ้านและขาดถนนในการเดินทางจากชุมชนสู่ไร่นา
- ปัญหาการศึกษา ประชาชนขาดความรู้ในการประกอบอาชีพ

##### 1.2.2 แนวทางการแก้ปัญหาด้านสังคม

- จัดให้มีการตั้งคณะกรรมการแจ้งเบาะแสแก่เจ้าหน้าที่เกี่ยวกับเรื่องยาเสพติด
- การเพิ่มคุณค่าของแรงงานของแรงงานไทย ทำให้ผู้จ้างมีความมั่นใจว่าการจ้างแรงงานไทยถึงแม้จะมีค่าแรงงานสูงกว่าแต่มีคุณภาพมากกว่า ภาครัฐให้มีการจ้างงานแรงงานไทย และตรวจเข้มด่านคนเข้าออกในประเทศ
- จัดเจ้าหน้าที่เข้ามาตรวจตราความเรียบร้อยอยู่เสมอ จัดให้มีกิจกรรมร่วมระหว่างครอบครัวให้มากขึ้น

- การสร้างเส้นทาง โดยเฉพาะเส้นทางที่ประชาชนใช้ในการเดินทางสู่ไร่นา และใช้ในการขนส่งสินค้าการเกษตรจากแหล่งผลิตไปยังแหล่งขายสินค้า
- 1.3. ด้านสิ่งแวดล้อม
- 1.3.1 ปัญหาด้านสิ่งแวดล้อม ได้แก่
- ปัญหาขยะมูลฝอย
  - ปัญหาการตัดไม้ทำลายป่า
  - ปัญหาการขาดแคลนแหล่งน้ำตามธรรมชาติ
- 1.3.2 แนวทางการแก้ปัญหาด้านสิ่งแวดล้อม
- แนวทางการแก้ปัญหาขาดแคลนแหล่งน้ำตามธรรมชาติ โดยการส่งเสริมการสร้างฝายชะลอน้ำ เพื่อให้พื้นที่บริเวณฝายเกิดความชุ่มชื้นและใช้ประโยชน์เสริมได้แก่ การนำน้ำที่ชะลอลงไปใช้ประโยชน์ในการดำรงชีพ

## 2. บทบาทหน่วยวิชาการทหารพัฒนาในการพัฒนาชนบท

จากการสนทนากลุ่มเจ้าหน้าที่ทหารพบบทบาทหน่วยวิชาการทหารพัฒนาในการพัฒนาชนบทได้ดังรายละเอียดต่อไปนี้

- การพัฒนาชนบทของทหารเป็นการจัดเตรียมพื้นที่การรบตั้งแต่สภาวะปกติ
- การพัฒนาชนบทของทหารเป็นการพัฒนาเพื่อมุ่งผลของความมั่นคง การสร้างแนวร่วมการพัฒนาและป้องกันประเทศ
- ปัจจุบันทหารมีบทบาทในการพัฒนาและช่วยเหลือประชาชน ในรูปแบบการส่งเสริมกิจกรรมของราษฎรในรูปแบบต่าง ๆ รวมทั้งกิจกรรมตามแนวทางเศรษฐกิจพอเพียง เศรษฐกิจชุมชน และเสริมบทบาทในการระวังป้องกัน การเฝ้าตรวจและ การรายงานข่าวสาร การช่วยเหลือประชาชน ในรูปแบบการส่งเสริมให้มีการรวมกลุ่มราษฎร ในรูปแบบต่าง ๆ พร้อมทั้งพัฒนาศักยภาพ ให้มีขีดความสามารถในการแก้ไขปัญหาด้านเศรษฐกิจ สังคมจิตวิทยา ความมั่นคง และสิ่งแวดล้อม
- ปัจจุบันทหารมีบทบาทในการพัฒนาและช่วยเหลือประชาชน ในรูปแบบการพัฒนาแหล่งน้ำ ประจำพื้นที่ไร่-นา พื้นที่เกษตรกรรม การขุดลอก แหล่งน้ำธรรมชาติ การก่อสร้างและพัฒนาแหล่งน้ำ การจัดระบบส่งน้ำ การพัฒนาชุมชนและสาธารณูปการ การก่อสร้างและปรับปรุงเส้นทางคมนาคม การพัฒนาช่วยเหลือประชาชน การอนุรักษ์สิ่งแวดล้อม
- ปัจจุบันทหารมีบทบาทในการพัฒนาและช่วยเหลือประชาชน ในรูปแบบเสริมระบบการเฝ้าตรวจและการป้องกันชายแดน เช่น หอกระจายข่าว ป้อมยามประจำหมู่บ้าน จุดตรวจการณ์

- ปัจจุบันทหารมีบทบาทในการพัฒนาและช่วยเหลือประชาชน ในรูปแบบ เสริมสร้างความสัมพันธ์กับ “ คนและชุมชน ” ชายแดนของประเทศ เพื่อนบ้านในมิติทางสังคม
- ปัจจุบันทหารมีบทบาทในการพัฒนาและช่วยเหลือประชาชน ในรูปแบบ การสนับสนุนโครงการ / กิจกรรมการพัฒนา เพื่อการบริหารจัดการ ทรัพยากรป่าไม้ แหล่งน้ำ การพัฒนาชุมชนบนพื้นที่สูง ฯลฯ เพื่อจัดระบบ ประชากรและการควบคุมพื้นที่สำคัญที่ต้องเฝ้าระวัง
- ปัจจุบันทหารมีบทบาทในการพัฒนาและช่วยเหลือประชาชน ในรูปแบบ การสนับสนุนการประกอบอาชีพตามโครงการเกษตรผสมผสาน หรือ การประกอบอาชีพอื่น ๆ ที่มีการดำเนินการต่อเนื่องประจำในพื้นที่ ทำกินของราษฎร

### 3. สาเหตุของปัญหาในการพัฒนาชนบท

จากการสนทนากลุ่มผู้นำชุมชนพบสาเหตุของปัญหาในการพัฒนาชนบทตามแนวพระราชดำริได้ดังรายละเอียดต่อไปนี้

- การบริหารภาครัฐอ่อนแอ โครงสร้างทางเศรษฐกิจไม่สามารถรองรับ การเจริญเติบโตอย่างยั่งยืนประเทศไทยยังคงมีความเสี่ยงด้านความมั่นคง
- โครงสร้างประชากร ที่มีวัยสูงอายุเพิ่มขึ้น ค่านิยมที่ดั่งามเสื่อมถอย และประเพณีดั้งเดิมถูกปิดเป็น
- ฐานทรัพยากร ธรรมชาติและสภาพแวดล้อมของประเทศมีแนวโน้ม เสื่อมโทรมรุนแรง
- การพัฒนาซ้ำซ้อนกับบทบาทของหน่วยงานอื่น ขาดตัวกลางในการประสาน ที่ชัดเจน ขาดความต่อเนื่องของการพัฒนา เนื่องจากหน่วยได้รับมอบ เป็นปีต่อปี แม้จะมีการติดตามผล แต่ขาดการต่อเนื่อง
- ไม่มีความรู้โดยตรงในด้านแนวพระราชดำริ ขาดการประชาสัมพันธ์ใน การพัฒนาว่าแนวคิดมาจากแนวพระราชดำริ

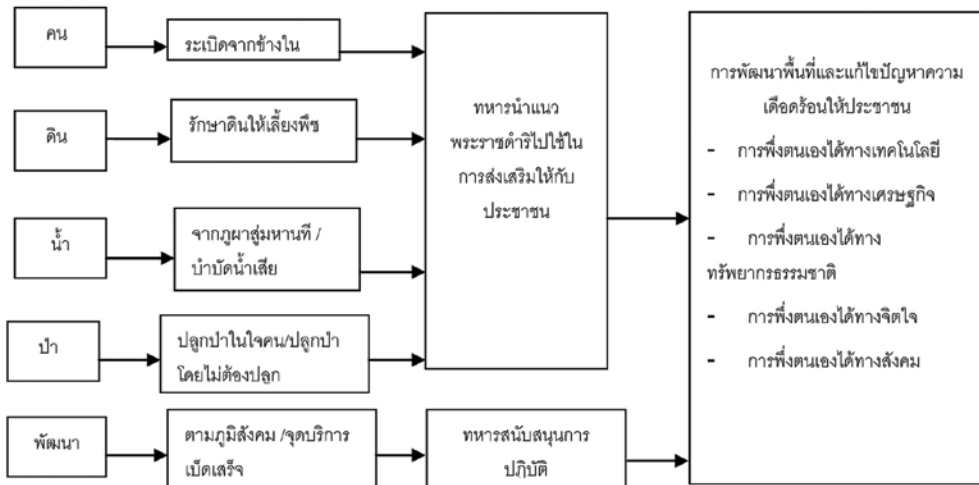
### 4. บทบาทของทหารที่ผ่านมาในการสนับสนุนโครงการพระราชดำริ

จากการสนทนากลุ่มเจ้าหน้าที่ทหารพบบทบาทของทหารที่ผ่านมาในการสนับสนุนโครงการพระราชดำริดังรายละเอียดต่อไปนี้

- บทบาทในการประสานงานและให้ความร่วมมือกับส่วนราชการ หน่วยงานต่างๆ
- ดำเนินการในลักษณะให้การสนับสนุน กำลังพลและเครื่องมือ

- ดำเนินการในพื้นที่รับผิดชอบของหน่วย หรือการจัดชุดเจ้าหน้าที่ที่หารประจำพื้นที่โครงการฯ ซึ่งส่วนใหญ่เป็นโครงการที่มีแผนการดำเนินงานระยะยาว เพื่อให้ประชาชนมีความเป็นอยู่ที่ดีขึ้น

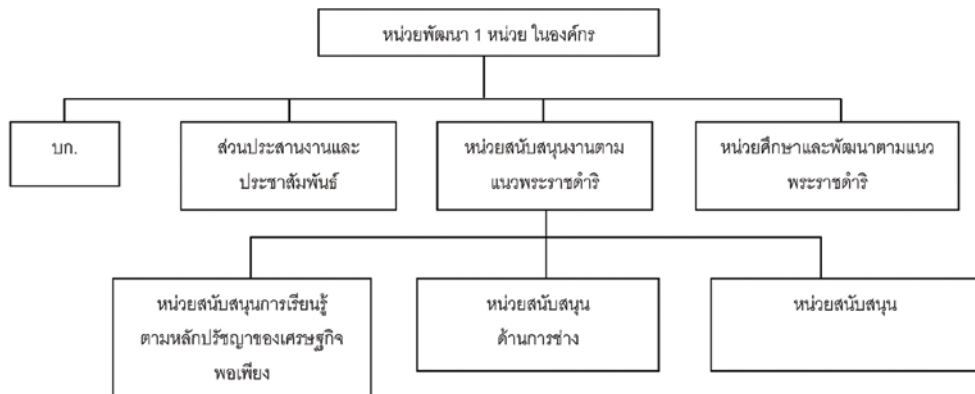
จากการสนทนากลุ่มและการระดมความคิดเห็นสามารถกำหนดขั้นตอนในการพัฒนาตามตัวแบบของบทบาทหน่วยบัญชาการทหารพัฒนาในการพัฒนาชนบทตามแนวพระราชดำริ ได้ดังภาพที่ 2 โดยแสดงกรอบแนวคิดดังนี้



ภาพที่ 2 แสดงขั้นตอนในการพัฒนาตามตัวแบบของบทบาทหน่วยบัญชาการทหารพัฒนาในการพัฒนาชนบทตามแนวพระราชดำริ

### 5. การปรับปรุงโครงสร้างองค์กรในการพัฒนาของหน่วยบัญชาการทหารพัฒนา

โครงสร้างองค์กรในการพัฒนาตามแนวพระราชดำริที่เหมาะสม ควรมีหน่วยงานตามแผนภาพดังนี้



ภาพที่ 3 แสดงแผนผังรูปแบบโครงสร้างองค์กรในการพัฒนา

## 6. การดำเนินการตามแนวพระราชดำริและการสนับสนุนของทหาร ในการปฏิบัติมีดังนี้

### 6.1 แนวพระราชดำริด้านคน

การสนับสนุนทางทหาร เป็นการนำแนวพระราชดำริไปใช้ในการส่งเสริมให้กับประชาชน โดยส่งเสริมให้ประชาชนเกิดกระบวนการเรียนรู้ในรูปแบบการเป็นตัวกลางในการเชื่อมต่อระหว่างศูนย์การเรียนรู้กับประชาชนใน 3 ลักษณะดังนี้

- 6.1.1) เป็นหน่วยจัดอบรมและเชิญวิทยากรจากศูนย์การเรียนรู้มาบรรยายหรือบรรยายจากผู้ที่เคยเข้ารับการเรียนรู้จากศูนย์การเรียนรู้
- 6.1.2) เป็นหน่วยเชิญวิทยากรจากศูนย์การเรียนรู้ไปยังพื้นที่ประสบปัญหาเพื่อช่วยเหลือประชาชน
- 6.1.3) เป็นหน่วยเชิญประชาชน มารับฟังและชมการสาธิตการเรียนรู้ ณ ศูนย์การเรียนรู้ของหน่วย เพื่อให้ประชาชนในพื้นที่ได้มีโอกาสเข้ามาแลกเปลี่ยนเรียนรู้ตามแนวพระราชดำริ

### 6.2 แนวพระราชดำริด้านน้ำ

การสนับสนุนทางทหาร เป็นการนำแนวพระราชดำริไปใช้ในการส่งเสริมให้กับประชาชน โดยส่งเสริมในรูปแบบ 2 รูปแบบ ได้แก่

- 6.2.1. รูปแบบการใช้ทุทโธปกรณ์ เครื่องมือ/อุปกรณ์ ในการช่วยเหลือการพัฒนาและแก้ไขปัญหาให้กับประชาชนตามแนวพระราชดำริ ได้แก่
  - 1) การสนับสนุนเครื่องบิน ในการโปรยฝนหลวง
  - 2) การสนับสนุนรถชุดตัก และ รถบรรทุก ในการก่อสร้าง เขื่อน อ่างเก็บน้ำ สระน้ำ คลองไส้ไก่ในการบริหารจัดการน้ำ ชุดแก้มลิง
- 6.2.2. รูปแบบการอบรมเผยแพร่แนวพระราชดำริ ได้แก่ การเผยแพร่กิจกรรมบำบัดน้ำเสีย ให้กับประชาชนได้รับทราบ

### 6.3 แนวพระราชดำริด้านป่า

การสนับสนุนทางทหาร เป็นการนำแนวพระราชดำริไปใช้ในการส่งเสริมให้กับประชาชน โดยส่งเสริมในรูปแบบการใช้กำลังพล และ เครื่องมือ ของหน่วยในการปฏิบัติในขณะเดียวกันก็ให้การอบรมเผยแพร่แนวพระราชดำริให้กับประชาชน ในการปลูกป่าต้นน้ำ ป่าทดแทน ป่าชายเลน ป่าเปียกกันไฟ ป่า 5 ชั้น ป่า 3 อย่างประโยชน์ 4 อย่างด้วย

#### 6.4 แนวพระราชดำริด้านดิน

การสนับสนุนทางทหาร เป็นการนำแนวพระราชดำริไปใช้ในการส่งเสริมให้กับประชาชน โดยส่งเสริมในรูปแบบ 2 รูปแบบ ได้แก่

- 6.4.1) รูปแบบการใช้กำลังพล และ เครื่องมือ ของหน่วยในการปฏิบัติ  
ในขณะเดียวกัน การอบรม เผยแพร่แนวพระราชดำริให้กับประชาชน  
ในการปลูกแฝก ปุ๋ยหมัก ปุ๋ยน้ำ พืชคลุมดิน ฮอร์โมนไล่แมลง
- 6.4.2) รูปแบบการใช้ยุทธโศปกรณ์ เครื่องมือ/อุปกรณ์ ในการช่วยเหลือ  
การพัฒนาและแก้ไขปัญหาให้กับประชาชนตามแนวพระราชดำริ ได้แก่  
โครงการแก้งดินเป็นต้น

#### 6.5 แนวพระราชดำริด้านการพัฒนา

การสนับสนุนทางทหาร เป็นการสนับสนุนการพัฒนา ตามที่ได้รับการขอรับการสนับสนุนจากศูนย์การศึกษาการพัฒนาอันเนื่องมาจากพระราชดำริ

### สรุปและอภิปรายผล

กองทัพไทยได้ปฏิบัติตามพระราชดำริของพระบาทสมเด็จพระเจ้าอยู่หัว และได้ดำเนินการยกระดับชุมชนให้มีความเจริญขึ้นตามแนวพระราชดำริทั้งทางด้านเศรษฐกิจสังคมและสิ่งแวดล้อม บทบาทกองทัพไทยในการพัฒนาชนบทนั้นหมายถึงหน้าที่การดำเนินงานในพื้นที่เกี่ยวกับการสร้างเส้นทางคมนาคมการส่งเสริมการเกษตรและสหกรณ์การพัฒนาแหล่งน้ำ การพัฒนาชุมชนและสาธารณสุขการสาธารณสุขการศึกษาศาสนาและวัฒนธรรมการประชาสัมพันธ์และจิตวิทยาการสังคมสงเคราะห์และอื่นๆนอกเหนือจากหน้าที่ที่กองทัพต้องปฏิบัติอยู่เป็นประจำแล้ว กองทัพยังต้องส่งเสริมการพัฒนาด้านต่างๆ

การพัฒนาบทบาทของหน่วยบัญชาการทหารพัฒนาในการพัฒนาชนบทตามแนวพระราชดำริ แบ่งเป็น 2 ลักษณะ ได้แก่ เป็นส่วนรับผิดชอบโดยตรงในการพัฒนาตามแนวพระราชดำริและเป็นส่วนสนับสนุนการปฏิบัติของโครงการพระราชดำริ มีเป้าหมายในการพัฒนาอาทิประชาชนสามารถนำแนวทางตามพระราชดำริ ไปใช้ให้เกิดประโยชน์ในการพัฒนาและแก้ไขปัญหาของประชาชนได้ ทำให้ประชาชนเกิดความศรัทธาต่อแนวทางตามพระราชดำริและสำนึกในพระมหากรุณาธิคุณของสถาบันพระมหากษัตริย์ที่พระราชทานโครงการพระราชดำริ

อีกทั้งยังเป็นแนวทางในการแก้ไขปัญหาสำคัญของชุมชนส่งผลให้ประชาชนร่วมใจกันแสดงออกถึงความจงรักภักดีต่อสถาบันพระมหากษัตริย์ในโอกาสต่างๆอย่างต่อเนื่องด้วยความเต็มใจและหน่วยทหารจะต้องมีขีดความสามารถสนองโครงการพระราชดำริได้ทันทีเมื่อได้รับมอบหมาย โดยกำหนดเป็นประเด็นหลัก ในการปฏิบัติงานได้ 4 ประเด็น ดังนี้

ประเด็นที่ 1 สร้างการเรียนรู้ด้วยตนเองให้เกิดขึ้นกับชุมชน ดำเนินการโดย

- 1) น้อมนำโครงการพระราชดำริที่เหมาะสมกับสภาพพื้นที่มาเผยแพร่ในศูนย์การเรียนรู้ตามแนวปรัชญาเศรษฐกิจพอเพียงที่หน่วยจัดตั้งขึ้น
- 2) แจกจ่ายอุปกรณ์ให้ประชาชนได้ทดลองปฏิบัติด้วยตนเองหรือกลุ่มชุมชน หลังจากเรียนรู้แนวทาง
- 3) นำประชาชนเยาวชน ไปดูงานโครงการพระราชดำริที่ประสบความสำเร็จและกลับมาทดลองทำในชุมชนโดยหน่วยบัญชาการทหารพัฒนาพร้อมให้คำแนะนำ
- 4) โครงการเดิมที่หน่วยสนับสนุน ต้องคงสภาพให้เกิดประโยชน์ให้ได้

ประเด็นที่ 2 ส่งเสริมการนำแนวทางของโครงการพระราชดำริไปใช้ในการแก้ไขปัญหาของชุมชน ดำเนินการโดย

- 1) นำหลักการทรงงานของพระบาทสมเด็จพระเจ้าอยู่หัวมาทดลองใช้หรือปรับใช้ในการแก้ปัญหาต่างๆของชุมชน
- 2) งานพัฒนาต่างๆ ที่เกี่ยวข้องหรือใกล้เคียงกับแนวทางตามโครงการพระราชดำรินำไปใช้แก้ไขปัญหาให้ชุมชนได้สำเร็จโดยนางงานนั้นเผยแพร่ต่อประชาชนให้เห็นถึงประโยชน์ของโครงการพระราชดำริกับการแก้ไขปัญหาชุมชนนั้นๆ

ประเด็นที่ 3 ส่งเสริมปฏิบัติการข่าวสารด้านการแสดงออกถึงความจงรักภักดีของประชาชน ในเกิดในรูปพลังกลุ่ม ดำเนินการโดย

- 1) จัดกิจกรรม หรือนำกำลังพลร่วมกิจกรรมทุกโอกาสสำคัญที่จะแสดงออกถึงความจงรักภักดีและใช้โอกาสนั้นจัดกิจกรรมเผยแพร่โครงการพระราชดำริด้วยสื่อประชาสัมพันธ์ต่างๆ
- 2) ควรจัดให้มีพิธีร้องเพลงถวายพระพรภายหลังจากการปฏิบัติงานโครงการใดๆที่เกี่ยวข้องตามแนวพระราชดำริ
- 3) ธรนรงค์ดีดสัญลักษณ์เพื่อแสดงออกเชิงสัญลักษณ์ในความจงรักภักดีต่อสถาบันพระมหากษัตริย์



ประเด็นที่ 4 พัฒนาบุคลากรและยุทธศาสตร์ให้เกิดความพร้อมในการสนองงานพระราชดำริ ดำเนินการโดย พัฒนาบุคลากรเกี่ยวกับโครงการพระราชดำริ ให้มีความรู้เข้าใจในหลักพื้นฐานและประโยชน์ของโครงการพระราชดำริแต่ละโครงการ จัดเตรียมอุปกรณ์ในการสนับสนุนการปฏิบัติงานโครงการพระราชดำริให้มีความพร้อมอยู่เสมอทั้งในการเผยแพร่และการสนองงานพระราชดำริ

## ข้อเสนอแนะ

### 1. ข้อเสนอแนะเชิงนโยบาย

จากการวิจัยครั้งนี้ จะเห็นได้ว่าการนำแนวทางตามแนวพระราชดำริไปใช้ในการพัฒนาและแก้ปัญหาของประชาชนไม่ได้จำกัดเพียงแผนงาน ตามแผนแม่บทการพัฒนาของหน่วยบัญชาการทหารพัฒนา เท่านั้น ดังนั้นเพื่อเป็นการพิสูจน์สิ่งที่ผู้วิจัยได้ดำเนินการศึกษามา จึงเห็นควรกำหนดหน่วยนำร่องในการพัฒนา โดยนำตัวแบบของบทบาทกองทัพไทยในการพัฒนาชนบทตามแนวพระราชดำริ ไปใช้ให้ในการทดสอบกับการปฏิบัติงานจริง เพื่อให้ทราบถึงปัญหาอุปสรรคของการนำตัวแบบการพัฒนาไปใช้ นำมาสู่การปรับปรุงให้เกิดความสมบูรณ์แบบเป็นประโยชน์ในการพัฒนาของประเทศต่อไปโดยมีรายละเอียดดังนี้

- 1) ควรกำหนดหน่วยนำร่องในการพัฒนาโดยนำตัวแบบบทบาทของหน่วยบัญชาการทหารพัฒนาในชนบทตามแนวพระราชดำริไปใช้ในการทดสอบกับผู้ปฏิบัติการจริง
- 2) เมื่อทราบปัญหาอุปสรรคของการนำตัวแบบพัฒนาบทบาทหน่วยบัญชาการทหารพัฒนาในการพัฒนาชนบทตามแนวพระราชดำริไปใช้ จะได้นำไปสู่การปรับปรุงให้เกิดความสมบูรณ์ ซึ่งจะได้นำไปใช้ให้เกิดประโยชน์ในการพัฒนาประเทศต่อไป

### 2. ข้อเสนอแนะเชิงปฏิบัติการ

การพัฒนาปัญหาชนบทของไทยโดยการเน้นการแก้ปัญหาในแต่ละพื้นที่ ถือเป็นกลยุทธ์สำคัญอย่างยิ่งในการพัฒนาชนบทดังนั้นการลงพื้นที่เพื่อการศึกษาให้ทราบถึงปัญหาและสภาพปัญหาที่เกิดขึ้นอย่างแท้จริงในชนบท จะเป็นการแก้ไขปัญหาของชนบทให้มีประสิทธิภาพมากยิ่งขึ้น ซึ่งการแก้ไขปัญหาดังกล่าวทางผู้วิจัยนำเสนอแนวทางการแก้ไขดังนี้

- 1) ปัญหาด้านเศรษฐกิจด้วยสังคมชนบทเป็นสังคมที่เน้นการประกอบอาชีพด้านเกษตรกรรมเป็นหลักการพัฒนาการประกอบอาชีพในภาคเกษตรจะสามารถช่วยให้การพัฒนาชนบทเป็นไปอย่างมีประสิทธิภาพ ด้วยวิธีการ เช่น ส่งเสริมการร่วมมือระหว่างภาครัฐบาล

องค์กร เอกชน และเกษตรกรในการพัฒนาอาชีพของเกษตรกรให้มีความเป็นอยู่ดีขึ้น การปรับปรุงพันธุ์พืชและพันธุ์สัตว์การส่งเสริมให้เกษตรกรใช้เทคโนโลยีที่เหมาะสมการปรับปรุงระบบการปลูกพืชและการเลี้ยงสัตว์ให้เหมาะสมกับสภาพของดินและน้ำฝน เพื่อให้มีการใช้ทรัพยากรที่มีประสิทธิภาพและเพื่อให้มีอาหารพอเพียงต่อการบริโภคของครัวเรือนเป็นต้น

2) ปัญหาด้านสังคมเมื่อสังคมชนบทอยู่ห่างจากพื้นที่ความเจริญ ดังนั้นการเข้าถึงของระบบการศึกษา สาธารณูปโภค จึงเป็นไปได้ยาก ดังนั้นข้อเสนอแนะในการแก้ไขปัญหาด้านสังคมได้แก่ การส่งเสริมการริเริ่มและขยายงานสาธารณสุขมูลฐานโดยชุมชนในท้องถิ่นต่างๆ ให้สามารถแก้ไขปัญหาสาธารณสุข ซึ่งเป็นส่วนหนึ่งของความจำเป็นพื้นฐานได้ตามสภาพปัญหาความเป็นจริง การปลูกฝังและพัฒนาจิตใจของสมาชิกในสังคมให้มีคุณธรรม ซึ่งจะช่วยลดปัญหาอาชญากรรมและปัญหายาเสพติด การให้ความรู้และส่งเสริมกิจกรรมด้านต่างๆ การพัฒนาคุณภาพชีวิต ให้มีโอกาสได้รับความรู้ในเรื่องที่จำเป็นต่อการปรับปรุงคุณภาพชีวิตของตนเอง เพื่อนำไปสู่การช่วยเหลือตนเองได้มากขึ้น

3) ปัญหาด้านสิ่งแวดล้อมการเพิ่มขึ้นของประชากรอย่างรวดเร็วรวมถึงความก้าวหน้าทางเทคโนโลยี เป็นผลให้เกิดผลกระทบด้านสิ่งแวดล้อมต่าง ๆ เช่น ปัญหาการตัดไม้ทำลายป่า การทิ้งขยะมูลฝอยดังนั้นเราจึงจำเป็นต้องมีการจัดทำแนวทางและวิธีดำเนินการในการป้องกันและขัดขวาง การเกิดปัญหาสิ่งแวดล้อมและทรัพยากรธรรมชาติโดยแนวทางการป้องกันแก้ไข ปัญหาสิ่งแวดล้อมและทรัพยากรธรรมชาติสามารถแบ่งออกได้เป็น 3 ขั้นตอนดังนี้ 1) การป้องกัน 2) การแก้ไขและฟื้นฟู 3) การอนุรักษ์

### 3. ข้อเสนอแนะในการวิจัยต่อไป

เนื่องจากการวิจัยตัวแบบที่ได้ เกิดจากการสนทนากลุ่มจากบุคลากร 2 กลุ่ม ได้แก่ ผู้นำชุมชนเจ้าหน้าที่ทหารในหน่วยบัญชาการทหารพัฒนา ในแต่ละพื้นที่สำนักงานภาคของหน่วยบัญชาการทหารพัฒนา จำนวน 5 สำนักงานภาค ได้แก่ ภาคเหนือ ภาคตะวันออก เชียงเหนือตอนบน ภาคตะวันออกเฉียงเหนือตอนล่าง ภาคกลาง และภาคใต้ ซึ่งอาจจะยังขาดผู้ให้ข้อมูลสำคัญในหน่วยทหารของกองทัพบก กองทัพเรือ กองทัพอากาศ ที่ทำงานเกี่ยวกับโครงการอันเนื่องมาจากพระราชดำริ ดังนั้นในอนาคตที่อาจมีการปรับปรุงตัวแบบการพัฒนา เห็นควรนำผลการวิจัยครั้งนี้ไปเป็นข้อมูลพื้นฐานในการวิจัย โดยเพิ่มกลุ่มบุคลากรอื่นนอกเหนือจากกลุ่มบุคลากร 2 กลุ่มดังกล่าว เพื่อให้ได้ตัวแบบของบทบาทกองทัพไทยในการพัฒนาชนบทตามแนวพระราชดำริที่สมบูรณ์ยิ่งขึ้น ผู้วิจัยจึงขอเสนอแนะแนวทางการแก้ไขดังนี้

- 1) ควรปรับปรุงตัวแบบในการพัฒนา ให้สอดคล้องเหมาะสมกับยุคสมัยที่เปลี่ยนไป
- 2) การนำผลวิจัยครั้งนี้ไปเป็นข้อมูลพื้นฐานในการวิจัยโดยเพิ่มบุคคลอื่นๆ นอกเหนือจากบุคคล 2 กลุ่มดังกล่าว เพื่อให้ได้ตัวแบบบทบาทกองทัพไทยในการพัฒนาชนบทตามแนวพระราชดำริที่สมบูรณ์ยิ่งขึ้น

### เอกสารอ้างอิง

ศูนย์บัญชาการทหาร กองบัญชาการกองทัพไทย. (2555, กันยายน). ศูนย์ประสานงานโครงการอันเนื่องมาจากพระราชดำริและความมั่นคง. **โครงการอันเนื่องมาจากพระราชดำริในความรับผิดชอบของกองทัพไทย**. 2555 (กันยายน): 55-56.

สุพจน์ สุวรรณเตมีย์, พันเอก. (2553). การดำเนินงานพัฒนาประเทศของหน่วยบัญชาการทหารพัฒนา. พิมพ์ครั้งที่ ๑. กรุงเทพมหานคร. **วารสารทหารพัฒนา**. 2553 (1): 35-36.

หน่วยบัญชาการทหารพัฒนา กองบัญชาการกองทัพไทย. (2551). **หนังสือครบรอบ ๔๖ ปี หน่วยบัญชาการทหารพัฒนา กองบัญชาการกองทัพไทย**, กรุงเทพฯ: หน่วยบัญชาการทหารพัฒนา กองบัญชาการกองทัพไทย.