

# รูปแบบการส่งเสริมการอ่านเชิงรุกแบบเคาะประตูบ้าน (Door to Door) ให้กับประชาชนวัยเด็กก่อนวัยเรียน วัยทำงาน และวัยผู้สูงอายุ ในจังหวัดพะเยา

A Promoting Model of Forwardly Door-to-Door Reading to Preschool  
Children, Working People, and Aging People in Phayao Province

พัชรี ศรีสังข์\*

Patcharee Srisung

## บทคัดย่อ

รูปแบบการส่งเสริมการอ่านเชิงรุกแบบเคาะประตูบ้าน (Door to Door) ให้กับประชาชนวัยเด็กก่อนวัยเรียน วัยทำงานและผู้สูงอายุ ในจังหวัดพะเยา มีลักษณะของการวิจัยและพัฒนา โดยมีวัตถุประสงค์เพื่อ (1) ให้ประชาชนทั้ง 3 วัย ได้เข้าถึงหนังสือที่ต้องการและสนใจ (2) เพื่อส่งเสริมพฤติกรรมการอ่านหนังสือของประชาชนทั้ง 3 วัย และ (3) เพื่อเสริมสร้างนิสัยรักการอ่านให้กับประชาชนทั้ง 3 วัย โดยมีแนวคิดพื้นฐานที่เกี่ยวข้องกับการพัฒนารูปแบบส่งเสริมการอ่านนี้ 3 แนวคิด ได้แก่ (1) แนวคิดทรัพยากร (2) แนวคิดจิตวิทยาให้บริการ และ (3) แนวคิดการพัฒนาชุมชน

สังเคราะห์มาเป็นรูปแบบส่งเสริมการอ่านเชิงรุกแบบเคาะประตูบ้าน (Door to Door) ให้กับประชาชนวัยเด็กก่อนวัยเรียน ในเขตพื้นที่ให้บริการของศูนย์การศึกษานอกระบบและการศึกษาตามอัธยาศัยอำเภอภูกามยาว จังหวัดพะเยา โดยใช้จิตวิทยาควบคุมกับแนวคิดการมีส่วนร่วมของภาคีเครือข่าย ผู้มีส่วนได้เสีย เมนูหนังสือ และถุงกระเป่าหนังสือเวียน วัยทำงานในเขตพื้นที่ให้บริการของศูนย์การศึกษานอกระบบและการศึกษาตามอัธยาศัยอำเภอจุน จังหวัดพะเยา โดยใช้จิตวิทยาควบคุมกับแนวคิดการมีส่วนร่วม เมนูหนังสือและถุงกระเป่าหนังสือเวียน และวัยสูงอายุในเขตพื้นที่ให้บริการของศูนย์การศึกษานอกระบบและการศึกษาตามอัธยาศัยอำเภอภูซาง จังหวัดพะเยา โดยใช้จิตวิทยา วิถีชีวิต และวัฒนธรรมล้านนา ควบคุมกับแนวคิดการมีส่วนร่วม คือ(เมนู)หนังสือ และถุงกระเป่าหนังสือเวียน โดยมีองค์ประกอบของรูปแบบการส่งเสริมการอ่านจำนวน 10 องค์ประกอบ ได้แก่ (1) ชื่อรูปแบบ (2) ปัญหาและความจำเป็นของการส่งเสริมการอ่าน (3) หลักการของรูปแบบส่งเสริมการอ่าน (4) วัตถุประสงค์ของรูปแบบส่งเสริมการอ่าน (5) ผลการเรียนรู้ที่คาดหวัง (6) เนื้อหาส่งเสริมการอ่าน (7)

\* รองศาสตราจารย์ ดร. ประจักษ์ภาควิชาสังคมวิทยา คณะสังคมศาสตร์ มหาวิทยาลัยศรีนครินทรวิโรฒ

กิจกรรมส่งเสริมการอ่าน (8) สื่อส่งเสริมการอ่านตามรูปแบบ (9) ประโยชน์ที่คาดว่าจะได้รับ และ (10) การวัดและประเมินผลรูปแบบส่งเสริมการอ่าน

คำสำคัญ: การอ่านแบบเคาะประตูบ้าน เด็กก่อนวัยเรียน วัยทำงาน วัยผู้สูงอายุ

## Abstract

The promoting model of forwardly door-to-door reading to preschool Children, working people, and aging people in Phayao Province is based on a research and development approach. The purposes of the study include (1) giving an opportunity for these groups to access interested books, (2) promoting reading behavior of these groups, and (3) encouraging reading attitudes to these groups. There are 3 basic concepts of this study—resource, service psychology, and community development. For the preschool children in Phugamyao District, the researcher employed psychology and a participatory approach of networks, stakeholders, a book menu, and book bags. For the working people in Jun District, the researcher employed psychology and the participatory approach of the book menu, and book bags. For the aging people in Phusang District, the researcher employed psychology, the Lanna lifestyle, the participatory approach book menu, and book bags. There are 10 elements of the model: (1) the model's name, (2) problems and needs of reading promotion, (3) concepts of reading promotion, (4) purposes of reading promotion, (5) expected outcomes, (6) texts, (7) activities of reading promotion, (8) reading media, (9) expected interests, and (10) measurement and evaluation.

Keywords: Door-to-Door Reading, Preschool Children, Working People, Aging People

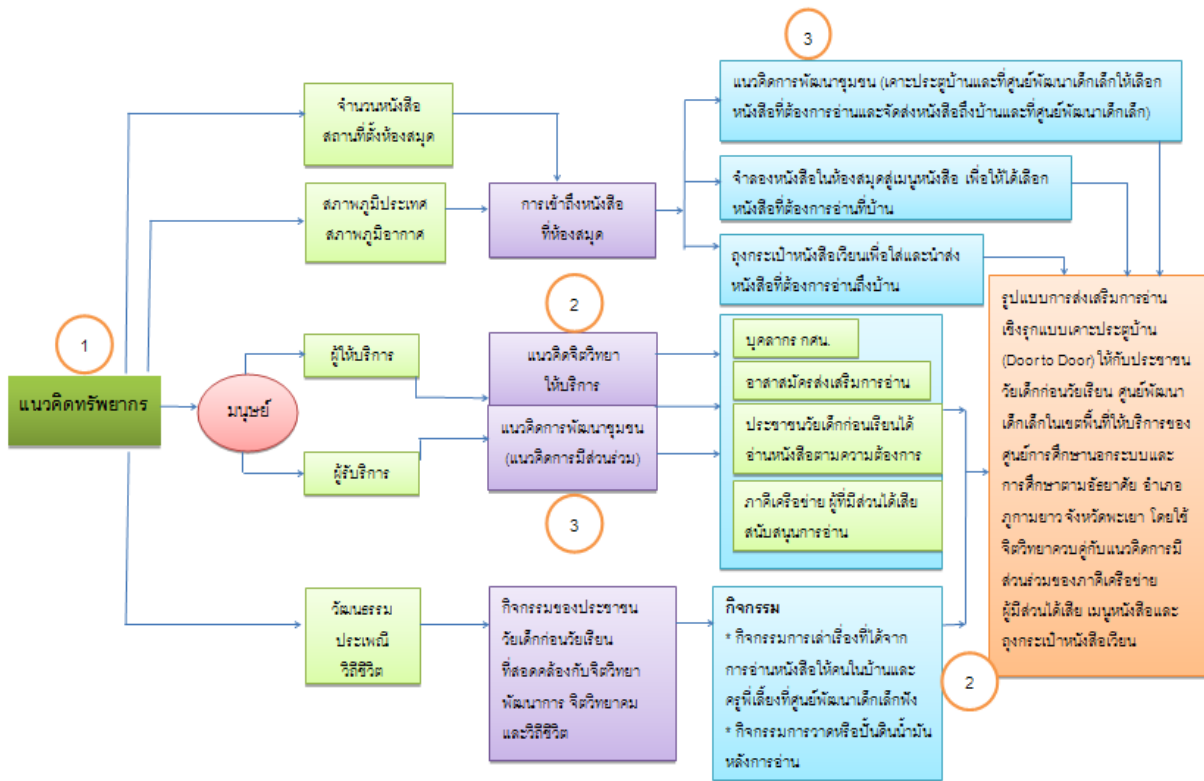
## บทนำ

การอ่านมีความสำคัญต่อชีวิตมนุษย์ตั้งแต่เด็กจนโต เพราะการอ่านทำให้มนุษย์มีความรู้ที่ใช้ในพัฒนาอาชีพ การศึกษา การเรียนรู้ การอ่านเป็นประจำช่วยให้สติปัญญาของมนุษย์ตื่นตัว รับผิดชอบได้เป็นอย่างดี ประชาชนทุกวัยจึงควรได้รับการส่งเสริมการอ่านอย่างทั่วถึงมีคุณภาพตรงความต้องการอ่านของแต่ละวัย โดยเฉพาะวัยเด็กก่อนวัยเรียนเป็นวัยที่สมองมีการเจริญเติบโตอย่างรวดเร็ว ถ้าได้รับการส่งเสริม การอ่านที่ถูกต้อง ย่อมช่วยให้สมองได้รับการพัฒนาอย่างต่อเนื่องเตรียมความพร้อมในการศึกษาเรียนรู้ในระดับที่สูงต่อไปได้ดียิ่งขึ้น เป็นกำลังสำคัญของชาติในการพัฒนาประเทศในอนาคตที่สำคัญยิ่ง ในขณะที่ประชาชนวัยทำงานเป็นวัยที่จำเป็นต้องศึกษาเรียนรู้อย่างต่อเนื่อง เพื่อให้รู้เท่าทันการเปลี่ยนแปลงของสังคม เศรษฐกิจ การเมืองการปกครอง และความเจริญก้าวหน้าของ

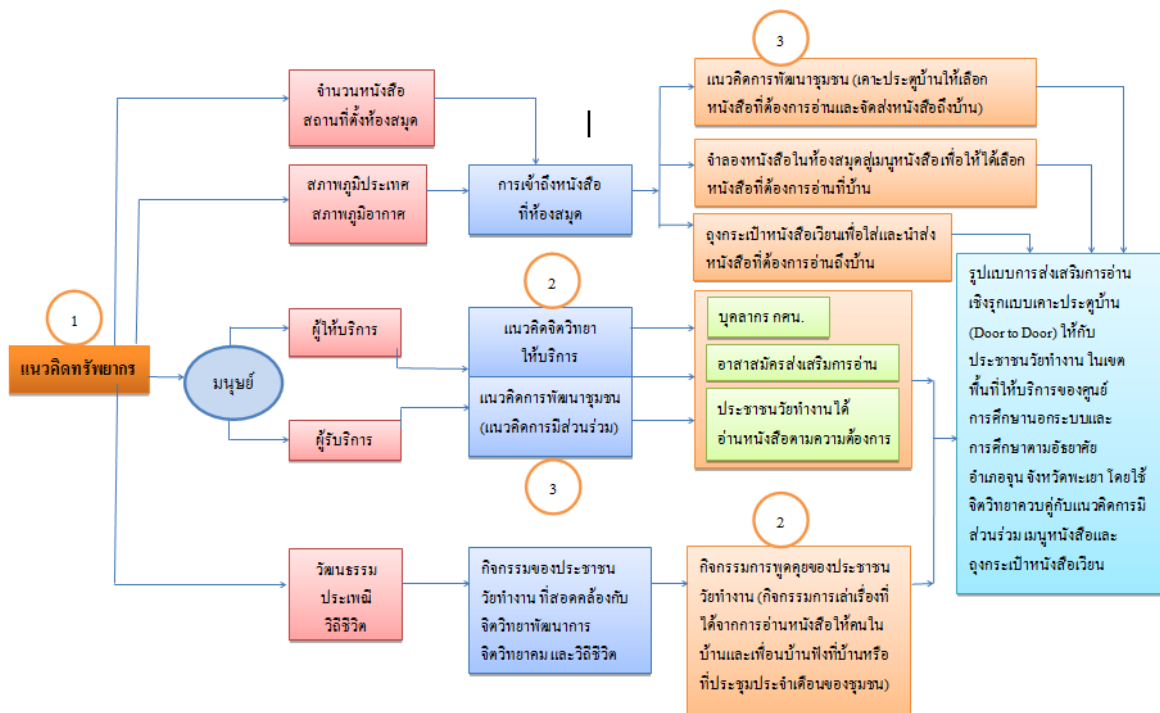
เทคโนโลยีที่นำมาปรับประยุกต์ใช้ทั้งด้านการประกอบอาชีพและการดำเนินชีวิต การส่งเสริมการอ่านให้กับประชาชนวัยทำงานจึงมีความจำเป็นต้องดำเนินการส่งเสริมการอ่านให้ตรงกับความต้องการอ่านของประชาชนกลุ่มนี้ด้วย สำหรับผู้สูงอายุซึ่งเป็นเพราะประชาชนอีกกลุ่มหนึ่งถึงแม้ว่าบางคนได้เกษียณอายุจากการทำงานแล้วแต่มีผู้สูงอายุบางคนยังคงต้องประกอบอาชีพเลี้ยงตนเองอยู่ เพราะฐานะความเป็นอยู่ไม่ดี ประชาชนกลุ่มนี้จึงเป็นประชาชนอีกกลุ่มหนึ่งที่มีความจำเป็นต้องดำเนินชีวิตให้รู้เท่าทันการเปลี่ยนแปลงของสภาพสังคม เศรษฐกิจ การเมือง การปกครอง และความเจริญก้าวหน้าของเทคโนโลยีควบคู่กับการประกอบอาชีพและการใช้ชีวิตที่เปลี่ยนแปลงอย่างสงบสุข จึงเป็นประชาชนอีกกลุ่มหนึ่งที่ควรได้รับการส่งเสริมการอ่านที่ตอบสนองความต้องการอ่านของผู้สูงอายุได้อย่างแท้จริง สอดคล้องกับจิตวิทยาพัฒนาการ จิตวิทยาสังคม วัฒนธรรมประเพณีและวิถีชีวิต ภายใต้การมีส่วนร่วมของประชาชนทั้ง 3 วัย และผู้ให้บริการรวมถึงภาคีเครือข่ายสนับสนุนการให้บริการส่งเสริมการอ่านอย่างต่อเนื่อง ศูนย์การศึกษาครอบครัวและการศึกษาตามอัธยาศัยอำเภอภูพานยาว อำเภอจุน และอำเภอภูซาง จังหวัดพะเยา ในฐานะหน่วยงานที่รับผิดชอบงานส่งเสริมการอ่านให้กับประชาชนทั้งสามกลุ่มดังกล่าว จึงได้ร่วมมือกับผู้เขียน พัฒนารูปแบบส่งเสริมการอ่านเชิงรุกแบบเคาะประตูบ้าน (Door to Door) ให้กับประชาชนทั้งสามกลุ่ม โดยมีแนวคิดพื้นฐานที่เกี่ยวข้องกับการส่งเสริมการอ่านเชิงรุกแบบเคาะประตูบ้าน (Door to Door) 3 แนวคิด ได้แก่ (1) แนวคิดทรัพยากร (2) แนวคิดจิตวิทยาให้บริการ และ (3) แนวคิดการพัฒนาชุมชน พัฒนาเป็นรูปแบบส่งเสริมการอ่านเชิงรุกแบบเคาะประตูบ้าน (Door to Door) ให้กับประชาชน วัยเด็กก่อนวัยเรียน วัยทำงาน และวัยผู้สูงอายุ ในจังหวัดพะเยา มีองค์ประกอบของรูปแบบการส่งเสริมการอ่านที่เหมาะสมกับกลุ่มวัยดังกล่าว ภายใต้บริบทของทรัพยากรที่เกี่ยวข้องกับส่งเสริมการอ่านที่มีอยู่

### **แนวคิดพื้นฐานที่เกี่ยวข้องกับรูปแบบการส่งเสริมการอ่านเชิงรุกแบบเคาะประตูบ้าน (Door to Door)**

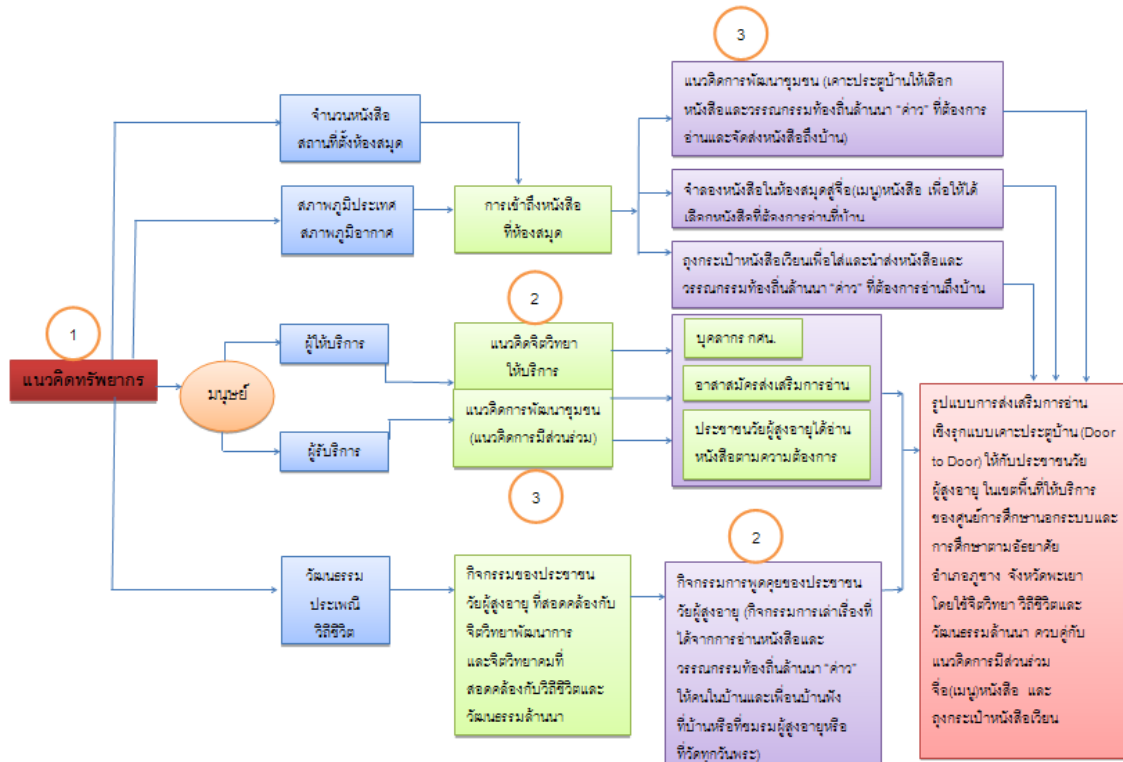
แนวคิดพื้นฐานที่เกี่ยวข้องกับรูปแบบการส่งเสริมการอ่านเชิงรุกแบบเคาะประตูบ้าน (Door to Door) ให้กับประชาชนวัยเด็กก่อนวัยเรียน วัยทำงาน และวัยผู้สูงอายุ ในเขตพื้นที่ให้บริการของศูนย์การศึกษาครอบครัวและการศึกษาตามอัธยาศัยอำเภอภูพานยาว อำเภอจุน และอำเภอภูซาง มี 3 แนวคิดพื้นฐานสำคัญได้แก่ (1) แนวคิดทรัพยากร (2) แนวคิดจิตวิทยาให้บริการ และ (3) แนวคิดการพัฒนาชุมชน ดังภาพประกอบ 1-3



รูปภาพที่ 1 แนวคิดพื้นฐานที่เกี่ยวข้องกับรูปแบบส่งเสริมการอ่านเชิงรุกแบบเคาะประตูบ้าน (Door to Door) ของประชาชนวัยเด็กก่อนวัยเรียน



รูปภาพที่ 2 แนวคิดพื้นฐานที่เกี่ยวข้องกับรูปแบบส่งเสริมการอ่านเชิงรุกแบบเคาะประตูบ้าน (Door to Door) ของประชาชนวัยทำงาน



รูปภาพที่ 3 แนวคิดพื้นฐานที่เกี่ยวข้องกับรูปแบบส่งเสริมการอ่านเชิงรุกแบบเคาะประตูบ้าน (Door to Door) ของประชาชนวัยผู้สูงอายุ

จากภาพประกอบ 1 – 3 จะเห็นได้ว่ารูปแบบการส่งเสริมการอ่านเชิงรุกแบบเคาะประตูบ้าน (Door to Door) ที่ผู้เขียนและศูนย์การศึกษานอกระบบและการศึกษาตามอัธยาศัยอำเภอภูซาง อำเภอจุน และอำเภอภูซาง จังหวัดพะเยา ได้ร่วมกันพัฒนาขึ้น อยู่ภายใต้แนวคิดพื้นฐานที่เกี่ยวข้อง 3 แนวคิดได้แก่

1. **แนวคิดทรัพยากร** เป็นแนวคิดเบื้องต้นที่ผู้พัฒนารูปแบบส่งเสริมการอ่านรูปแบบนี้ได้ตระหนักและให้ความสำคัญ ร่วมกันวิเคราะห์ทรัพยากรที่เกี่ยวข้องโดยดูจากศักยภาพของทรัพยากรดังนี้

1.1 ศักยภาพด้านทรัพยากรมนุษย์ มีทั้งผู้ให้บริการ ซึ่งมีจำนวนน้อยเมื่อเปรียบเทียบกับผู้รับบริการที่มีจำนวนมาก ที่ต้องการอ่านหนังสือ และเข้าถึงหนังสือที่ตรงกับความต้องการอ่านแท้จริง แนวคิดจิตวิทยาให้บริการต้องถูกนำมาใช้ในการให้บริการโดยคำนึงถึงจิตวิทยาพัฒนาการและจิตวิทยาสังคมของผู้รับบริการภายใต้แนวคิดการมีส่วนร่วมกับความต้องการอ่านหนังสือของผู้รับบริการโดยตรง แนวคิดการมีส่วนร่วมเป็นแนวคิดการพัฒนาชุมชนที่ต้องถูกนำมาประยุกต์ใช้ในการให้บริการเชิงรุกแบบเคาะประตูเพื่อให้ผู้รับบริการได้เลือกหนังสือด้วยตนเองตามความต้องการและสนใจถึงบ้าน นอกจากนี้เนื่องจากผู้ให้บริการมีจำนวนน้อย แต่ผู้รับบริการมีจำนวน

มาก จึงต้องมีบุคคลที่มีจิตอาสาเข้ามาช่วยให้บริการเชิงรุกแบบเคาะประตูบ้าน ช่วยเหลือผู้ให้บริการ การเปิดรับอาสาสมัครส่งเสริมการอ่านเข้ามาเป็นผู้ให้บริการเชิงรุกแบบเคาะประตูบ้าน จึงเป็น ความสำคัญและจำเป็นที่ต้องดำเนินการคัดเลือกและพัฒนาอาสาสมัครส่งเสริมการอ่านให้มีความรู้ใน การให้บริการส่งเสริมการอ่านโดยใช้หลักจิตวิทยา ให้บริการที่สอดคล้องกับจิตวิทยาพัฒนาการและ จิตวิทยาสังคมของผู้รับบริการเป็นพื้นฐานสำคัญในการให้บริการที่ยึดผู้รับบริการเป็นศูนย์กลาง

1.2 ศักยภาพด้านสภาพภูมิประเทศและสภาพภูมิอากาศ : ส่งผลต่อการเดินทางของ ผู้รับบริการไปอ่านหนังสือที่ห้องสมุดที่ตั้งอยู่ในเขตเทศบาลในอำเภอทั้งสาม ซึ่งไม่สะดวกเพราะมักจะ ห่างไกลจากชุมชนหรือหมู่บ้านที่ผู้รับบริการอาศัยอยู่ โดยเฉพาะเด็กก่อนวัยเรียนไม่สามารถเดินทางมา ได้ตามลำพังต้องอาศัยผู้ปกครองหรือผู้ดูแลพามา ส่วนวัยทำงานต้องประกอบอาชีพ และเป็นช่วงเวลา ที่ห้องสมุดเปิดทำการ และสถานที่ทำงานตั้งอยู่ห่างไกลจากห้องสมุด สำหรับผู้สูงอายุที่มีอายุมาก ร่างกายไม่ค่อยแข็งแรง การเดินทางไกลจึงไม่สะดวก ส่งผลให้ประชาชนทั้ง 3 กลุ่มวัยไม่สามารถเข้าถึง หนังสือได้ ถ้าจำลองรายการหนังสือลงสู่เมนู หรือจือหนังสือ ประกอบด้วยภาพหน้าปกสี และใส่ สารบัญของหนังสือควบคู่กับภาพหน้าปกสี นำส่งไปให้ผู้รับบริการได้เลือกถึงบ้านและจัดหนังสือที่ ประชาชนทั้ง 3 วัยต้องการอ่านโดยเฉพาะวัยผู้สูงอายุต้องการอ่านหนังสือวรรณกรรมท้องถิ่นล้านนา “คำว” จัดใส่ถุงกระดาษหนังสือเวียนนำไปให้ถึงบ้านของผู้รับบริการ ก็จะทำให้ผู้รับบริการได้อ่าน หนังสือที่ต้องการอ่านและสนใจอ่านได้

1.3 จำนวนหนังสือและสถานที่ตั้งห้องสมุด เนื่องจากจำนวนหนังสือที่มีอยู่จำนวนมาก ในห้องสมุดบางเล่มมีน้ำหนักมาก การขนย้ายนำหนังสือไปให้ถึงบ้านผู้รับบริการได้คัดเลือกหนังสือที่ ต้องการอ่านและสนใจจึงเป็นภาระการขนส่งไม่สะดวกต่อผู้ให้บริการ แต่ถ้าบรรจุรายการหนังสือใน ห้องสมุดลงในเมนูหนังสือ หรือจือหนังสือจะช่วยให้ผู้รับบริการได้เลือกหนังสือที่ต้องการอ่านและสนใจ อ่านได้แล้ว ในขณะที่หนังสือวรรณกรรมท้องถิ่นล้านนา “คำว” มีจำนวนน้อยมากและผู้สูงอายุที่ต้องการ อ่านไม่สามารถหาอ่านได้ด้วยตนเองทั้งๆ ที่มีความต้องการอ่านมาก ดังนั้น ถ้าจัดทำเป็นหนังสือ วรรณกรรมท้องถิ่นล้านนา “คำว” ที่ช่วยกันรวบรวมจากภูมิปัญญาท้องถิ่นด้านวรรณกรรมล้านนา “คำว” เป็นหนังสือใส่ในถุงกระดาษหนังสือเวียนของผู้สูงอายุ จะช่วยให้กลุ่มประชาชนทั้ง 3 วัย เข้าถึงหนังสือ ที่ต้องการอ่านและสนใจอ่านหนังสือได้มากขึ้น เสริมสร้างพฤติกรรมกรรมการอ่านหนังสือและนิสัยรักการอ่าน ให้กับประชาชนทั้ง 3 กลุ่มวัยได้เป็นอย่างดี

1.4 ศักยภาพด้านวัฒนธรรม ประเพณีและวิถีชีวิต พบว่าประชาชนทั้ง 3 กลุ่มวัย มีชีวิตประจำวันที่แตกต่างกันภายใต้วัฒนธรรมและประเพณีล้านนา ดังนั้นการส่งเสริมการอ่านของ ผู้ให้บริการต้องยึดจิตวิทยาให้บริการโดยคำนึงถึงจิตวิทยาพัฒนาการและจิตวิทยาสังคมภายใต้วิถีชีวิต และวัฒนธรรมล้านนาซึ่งส่วนใหญ่มีวิถีชีวิตชนบท กิจกรรมที่สอดคล้องกับวิถีชีวิตของคนในชนบทคือ เรื่อง การพูดคุย การมีสังคมเป็นกิจกรรม ที่ต้องนำมาออกแบบส่งเสริมการอ่านเพื่อให้ได้พบทวน

ในสิ่งที่อ่านเป็นการกระตุ้นการทำงานของสมองอย่างต่อเนื่อง เด็กก่อนวัยเรียนเมื่อได้อ่านหนังสือที่ตัวเองสนใจทั้งที่บ้าน และที่ศูนย์พัฒนาเด็กเล็กที่ใช้ชีวิตประจำวัน ภายหลังเสร็จสิ้นการอ่านควรได้รับการส่งเสริมการอ่าน ด้วยการจัดให้มีกิจกรรมการเล่าเรื่องที่ได้อ่านจากการอ่านหนังสือให้คนในบ้านหรือครูพี่เลี้ยงที่ศูนย์พัฒนาเด็กเล็กฟัง หรือจัดให้มีกิจกรรมการวาดภาพหรือปั้นดินน้ำมัน จึงจะช่วยส่งเสริมกระตุ้นสมองของเด็กเล็กที่กำลังเจริญเติบโตอย่างรวดเร็วได้เป็นอย่างดี ส่วนวัยทำงานมีกิจกรรมทางสังคมที่วัยนี้ชอบและสอดคล้องกับวิถีชีวิตคือ การพูดคุยกับเพื่อนวัยเดียวกัน จึงควรจัดกิจกรรมหลังการอ่านให้กับประชาชนวัยทำงานด้วยการแนะนำให้นำเรื่องที่อ่านเล่าให้คนในบ้าน หรือเพื่อนบ้านฟัง ทั้งที่บ้านหรือเพื่อพบปะกันหรือไปประชุมประจำเดือนของชุมชน สำหรับวัยผู้สูงอายุเป็นบุคคลที่ได้รับการเคารพและเป็นที่ยอมรับของบุตรหลาน เนื่องจากมีประสบการณ์ทั้งการทำงาน การประกอบอาชีพ และมีประสบการณ์การอ่านวรรณกรรมท้องถิ่นล้านนา “คำว” มาตั้งแต่วัยเด็ก ที่กลุ่มนี้มีความต้องการอ่านควบคู่กับอ่านหนังสือที่สนใจและต้องการอ่าน แต่การหาหนังสือวรรณกรรมท้องถิ่นล้านนา “คำว” อ่านเป็นไปได้อย่างยากเนื่องจากขาดการอนุรักษ์และคนยุคปัจจุบันแทบจะไม่ได้อ่านเลย คณะผู้พัฒนารูปแบบส่งเสริมการอ่าน จึงได้รวบรวมวรรณกรรมท้องถิ่นล้านนา “คำว” จากภูมิปัญญาท้องถิ่นให้กับผู้สูงอายุโดยจัดทำเป็นรูปเล่มหนังสือ วรรณกรรมท้องถิ่นล้านนา “คำว” ให้ผู้สูงอายุที่สนใจและต้องการอ่านได้อ่าน และเนื่องจากผู้สูงอายุบางท่านยังมาร่วมตัวกันที่ชมรมผู้สูงอายุเพื่อทำกิจกรรมทางสังคมและการประกอบอาชีพร่วมกัน จึงได้ส่งเสริมการอ่านคำวที่ชมรมผู้สูงอายุด้วย เพื่อช่วยกันอนุรักษ์และสืบทอดวัฒนธรรมท้องถิ่นล้านนาด้านวรรณกรรมท้องถิ่นล้านนา “คำว” ให้คงอยู่และสืบทอดสู่บุตรหลานในรุ่นต่อไป กิจกรรมหลังการอ่านของผู้สูงอายุที่ควรส่งเสริมจึงมีกิจกรรมการพูดคุยเล่าเรื่องที่ได้อ่านหนังสือและวรรณกรรมท้องถิ่นล้านนา “คำว” ให้คนในบ้านได้รับฟังที่บ้าน หรือเพื่อนผู้สูงอายุรับฟังที่ชมรมผู้สูงอายุ หรือที่วัด ทุกวันพระที่ผู้สูงอายุมักจะใช้ชีวิตประจำวันไปประกอบศาสนกิจ

2. **แนวคิดการพัฒนาชุมชน จากการวิเคราะห์ทรัพยากร** ข้อ 1.1 – 1.4 ทำให้ต้องนำแนวคิดการมีส่วนร่วม และวิธีการเยี่ยมเยียนชุมชนโดยตรงเข้ามาปรับประยุกต์ใช้ในการส่งเสริมการอ่านเชิงรุกแบบเคาะประตูบ้าน ให้ผู้รับบริการได้คัดเลือกหนังสือที่ต้องการอ่านและสนใจอ่านหนังสือผ่านเมนูหนังสือทุกสัปดาห์ ให้ได้เลือกด้วยตนเองถึงบ้าน มีการนำส่งหนังสือและหมอนเวียนหนังสือที่ได้เลือกและต้องการอ่านให้กับผู้รับ บริการทั้ง 3 วัยใหม่ทุกสัปดาห์ นำส่งถึงบ้านใส่ถุงกระเป่าหนังสือเวียนทุกสัปดาห์เป็นระยะเวลารวม 10 สัปดาห์

3. **แนวคิดจิตวิทยาให้บริการ** ผู้ให้บริการต้องมีความรู้ ความเข้าใจในงานบริการส่งเสริมการอ่านต้องตระหนักให้ความสำคัญกับจิตวิทยาพัฒนาการของประชาชนทั้ง 3 วัยที่มีความแตกต่างกันผู้ให้บริการควรมีการแนะนำหนังสือให้ตรงกับจิตวิทยาพัฒนาการและเพื่อเสริมสร้างพฤติกรรมการอ่านหนังสือและนิสัยรักการอ่านให้กับประชาชนทั้ง 3 วัยอย่างต่อเนื่องก่อเกิดเป็นนิสัยรักการอ่าน ผู้ให้บริการควรนำจิตวิทยาสังคมมาใช้ในการสร้างเสริมพฤติกรรมการอ่านหนังสือและนิสัยรักการอ่าน

ให้กับประชาชนทั้ง 3 วัย โดยเฉพาะการปั่นพฤติกรรมรักการอ่านด้วยการเสริมแรง การมีบุคคลที่เป็นตัวแบบรักการอ่านทั้งในบ้าน นอกบ้าน และ ในชุมชน ให้ศึกษาเรียนรู้และเลียนแบบ และอิทธิพลทางสังคมของผู้รับบริการ จะช่วยให้ผู้รับบริการทั้ง 3 วัยมีความต้องการอ่านหนังสือเพิ่มขึ้นได้ ส่งผลต่อพฤติกรรมกรรมการอ่านหนังสือและนิสัยรักการอ่านเกิดขึ้นตามมาได้กับประชาชนทั้ง 3 วัย อย่างต่อเนื่อง และยั่งยืน

### **รูปแบบส่งเสริมการอ่านเชิงรุกแบบเคาะประตูบ้าน (Door to Door)**

มีองค์ประกอบ 10 องค์ประกอบดังนี้

1. **ชื่อรูปแบบ** ประกอบด้วย (1) รูปแบบการส่งเสริมการอ่านเชิงรุกแบบเคาะประตูบ้าน (Door to Door) ให้กับประชาชนวัยเด็กก่อนวัยเรียน ศูนย์พัฒนาเด็กเล็ก ในเขตพื้นที่ให้บริการศูนย์การศึกษาอนุบาลและการศึกษาตามอัธยาศัยอำเภอภูพานยาว จังหวัดพะเยา โดยใช้จิตวิทยาควบคู่กับแนวคิดการมีส่วนร่วมของภาคีเครือข่าย ผู้มีส่วนได้เสีย เมนูหนังสือ และถุงกระเป่าหนังสือเวียน (2) รูปแบบการส่งเสริมการอ่านเชิงรุกแบบเคาะประตูบ้าน (Door to Door) ให้กับประชาชนวัยทำงาน ในเขตพื้นที่ให้บริการของศูนย์การศึกษาอนุบาลและการศึกษาตามอัธยาศัยอำเภอจุน จังหวัดพะเยา โดยใช้จิตวิทยาควบคู่กับแนวคิดการมีส่วนร่วม เมนูหนังสือและถุงกระเป่าหนังสือเวียน และ (3) รูปแบบการส่งเสริมการอ่านเชิงรุกแบบเคาะประตูบ้าน (Door to Door) ให้กับประชาชนวัยผู้สูงอายุ ในเขตพื้นที่ให้บริการของศูนย์การศึกษาอนุบาลและการศึกษาตามอัธยาศัยอำเภอภูซาง จังหวัดพะเยา โดยใช้จิตวิทยา วิธีชีวิตและวัฒนธรรมล้านนา ควบคู่กับแนวคิดการมีส่วนร่วม คือ (เมนู) หนังสือ และถุงกระเป่าหนังสือเวียน

2. **ปัญหาและความต้องการจำเป็นของการส่งเสริมการอ่าน** กล่าวถึงสภาพปัญหาการส่งเสริมการอ่านของประชาชนทั้ง 3 วัย ความสำคัญและความจำเป็นในการส่งเสริมการอ่านตามรูปแบบนี้

3. **หลักการของรูปแบบการส่งเสริมการอ่าน** ยึดแนวคิดพื้นฐานที่เกี่ยวข้องกับการส่งเสริมการอ่านดังกล่าวข้างต้น ประกอบด้วย (1) หลักการของศักยภาพของทรัพยากร ซึ่งมีทั้งทรัพยากรมนุษย์ทั้งของผู้ให้ บริการ ผู้รับบริการ ผู้มีส่วนได้เสีย และภาคีเครือข่าย ศักยภาพของภูมิประเทศและภูมิอากาศที่ส่งผลต่อการเดินทาง การเข้าถึงหนังสือของผู้รับบริการ รวมถึงศักยภาพของจำนวนหนังสือและสถานที่ตั้งของห้องสมุด ที่ส่งผลต่อประสิทธิภาพของการให้บริการที่ทั่วถึง ตลอดจนศักยภาพของวัฒนธรรม ประเพณีและวิถีชีวิตประชาชนทั้ง 3 วัย ที่ส่งผลต่อการเสริมสร้างพฤติกรรมกรรมการอ่านหนังสือและนิสัยรักการอ่านให้เกิดขึ้นให้ได้ (2) หลักการจิตวิทยาให้บริการ ผู้ให้บริการต้องมีความรู้ ความเข้าใจจิตวิทยาพัฒนาการและจิตวิทยาสังคมของผู้รับบริการเพื่อใช้ในการจูงใจให้ผู้รับบริการมีพฤติกรรมและนิสัยรักการอ่านเกิดขึ้นตามมา และ (3) หลักการพัฒนาชุมชน ต้องยึดแนวคิดการมีส่วนร่วม



รวมทั้งของผู้ให้บริการ ผู้รับบริการใช้การเยี่ยมเยียนถึงบ้าน เป็นการพัฒนาชุมชนเชิงรุกแบบเคาะประตูบ้าน (Door to Door) ให้ได้เลือกหนังสือที่ต้องการอ่านและสนใจอ่านได้ด้วยตนเอง และมีหนังสือนำส่งถึงบ้านของผู้รับบริการเพื่อกระตุ้นการอ่านของผู้รับบริการอย่างต่อเนื่องภายใต้การมีภาคีเครือข่ายสนับสนุนการให้บริการส่งเสริมการอ่านตามศักยภาพ

4. **วัตถุประสงค์ของรูปแบบส่งเสริมการอ่าน** เพื่อให้ประชาชนทั้ง 3 วัย ได้เข้าถึงหนังสือที่ต้องการอ่านและสนใจ เพื่อส่งเสริมพฤติกรรมการอ่านหนังสือของประชาชนทั้ง 3 วัย ให้เป็นไปอย่างต่อเนื่อง และเพื่อให้ประชาชนทั้ง 3 วัย มีนิสัยรักการอ่าน

5. **ผลการเรียนรู้ที่คาดหวัง** ประชาชนวัยเด็กก่อนวัยเรียนมีทักษะการเปิดหนังสือเข้าใจเรื่องราวจากภาพที่เห็น หรือจากที่ได้รับการอธิบายจากผู้ปกครอง หรือผู้ดูแลเด็กก่อนวัยเรียน หรือครูพี่เลี้ยง มีเจตคติที่ดีต่อการอ่านหนังสือ ประชาชนวัยทำงานและวัยผู้สูงอายุมีทักษะการอ่านหนังสือ นำไปใช้ในชีวิตประจำวันได้ทั้งการดำเนินชีวิตและหรือการประกอบอาชีพ มีความรู้ที่ได้จากการอ่าน และมีเจตคติต่อการอ่านหนังสืออยู่ในระดับดีปานกลาง ถึงระดับดีมาก

6. **เนื้อหาส่งเสริมการอ่าน** ที่สอดคล้องกับความต้องการอ่านหนังสือที่ได้จากการสำรวจความต้องการอ่านหนังสือของประชาชนทั้ง 3 วัย ประกอบด้วย

6.1 วัยเด็กก่อนวัยเรียน มีหนังสือ 3 หมวด ได้แก่ (1) หมวดนิทาน (2) หมวดการ์ตูน และ (3) หมวดวิชาการ

6.2 วัยทำงาน มีหนังสือ 8 หมวด ได้แก่ (1) หมวดการเกษตร (2) หมวดการประกอบอาชีพ (3) หมวดวารสารกีฬาและสุขภาพ (4) หมวดศาสนา ศิลปะ และวัฒนธรรม (5) หมวดวารสารบันเทิง (6) หมวดนวนิยาย (7) หมวดวิทยาศาสตร์และเทคโนโลยี และ (8) หมวดอื่นๆ

6.3 วัยสูงอายุ มีหนังสือ 4 หมวด ได้แก่ (1) หมวดการเกษตร (2) หมวดศาสนา (3) หมวดสุขภาพและ (4) หมวดอาชีพและมีวรรณกรรมท้องถิ่นล้านนา “คำว” เป็นหนังสือส่งเสริมการอ่าน แจกให้กับผู้สูงอายุได้อ่านทุกคน

7. **กิจกรรมส่งเสริมการอ่าน** ประกอบด้วย 3 ขั้นตอน ได้แก่ (1) ขั้นตอนเตรียมการมีกิจกรรมจัดอบรมให้ความรู้จิตวิทยาพัฒนาการและจิตวิทยาสังคมเพื่อใช้ในการส่งเสริมการอ่านของผู้ให้บริการประสานงานกับชุมชนเพื่อประชาสัมพันธ์รูปแบบส่งเสริมการอ่าน สร้างความตระหนักให้มีความสำคัญของการอ่านของประชาชนทั้ง 3 วัย สำรวจความต้องการอ่านหนังสือของประชากรทั้ง 3 วัย วิเคราะห์ข้อมูล สรุปผลความต้องการอ่านหนังสือ จัดทำเมนูหนังสือ หรือชื่อหนังสือ จัดเตรียมแบบฟอร์มและเอกสารที่เกี่ยวข้องกับการส่งเสริมการอ่าน จัดเตรียมกระเป๋าหนังสือเวียน ผู้ให้บริการตรวจสอบความพร้อมของถุงกระดาษหนังสือเวียน และนำส่งถุงกระดาษหนังสือเวียนให้ผู้รับบริการถึงบ้าน (2) ขั้นตอนดำเนินการส่งเสริมการอ่านที่บ้านของผู้รับ บริการทั้ง 3 วัย มีระยะเวลา 10 สัปดาห์ โดยทุกสัปดาห์ของทุกวันจันทร์นำถุงกระดาษหนังสือเวียนพร้อมหนังสือที่ผู้รับบริการต้องการอ่านใส่ถุงกระดาษ

หนังสือเวียน และนำส่งถึงบ้านให้กับผู้รับบริการ ทุกวันพุธ วันศุกร์ และวันอาทิตย์ ติดตามการอ่าน การบันทึก และการเล่าเรื่องที่อ่านให้คนในบ้าน เพื่อนบ้านฟัง ตามวิถีชีวิตของแต่ละกลุ่ม ถ้าผู้รับบริการไม่ได้อ่านหนังสือ ผู้ให้บริการต้องกระตุ้นส่งเสริมให้อ่านหนังสืออย่างต่อเนื่อง ถ้าปฏิบัติการอ่านหนังสือได้ถูกต้อง ผู้ให้บริการควรให้การเสริมแรงเพื่อเกิดพฤติกรรมการอ่านหนังสือได้อย่างต่อเนื่อง โดยเฉพาะทุกวันพุธต้องสำรวจความต้องการอ่านหนังสือในสัปดาห์ถัดไป เพื่อได้จัดเตรียมหนังสือใหม่ที่ต้องการอ่านและนำส่งทุกวันจันทร์ นอกจากนี้เด็กก่อนเรียนต้องได้รับการส่งเสริมการอ่านที่ศูนย์พัฒนาเด็กเล็กด้วยการนำหนังสือที่เกี่ยวข้องและเหมาะสมกับเด็กก่อนวัยเรียนไปไว้ที่ศูนย์พัฒนาเด็กเล็ก ให้เด็กได้เลือกอ่านตามความสนใจทุกวันจันทร์ถึงวันศุกร์ เวลา 9.00 – 9.30 น. โดยให้เปิดอ่านหนังสือที่สนใจและต้องการเปิดอ่านด้วยตนเอง วันละ 20 นาที มีครูพี่เลี้ยงคอยเล่าเรื่องที่นักเรียนเปิดหนังสืออ่านประกอบ หลังจากนั้นให้เด็กก่อนวัยเรียนได้เล่าเรื่องที่อ่านให้ครูพี่เลี้ยงรับฟัง หรือให้วาดภาพ หรือให้ปั้นดินน้ำมันตามความถนัด หรือความต้องการของเด็กก่อนวัยเรียนเป็นสำคัญ

**8. สื่อส่งเสริมการอ่านตามรูปแบบส่งเสริมการอ่านเชิงรุกแบบเคาะประตูบ้าน (Door to Door)** ให้กับประชาชนทั้ง 3 วัย ประกอบด้วย (1) เมนูหนังสือเพื่อส่งเสริมการอ่านของประชาชนวัยเด็กก่อนวัยเรียน วัยทำงาน และวัยผู้สูงอายุ เรียกว่า จ๊อบ(เมนู)หนังสือเพื่อส่งเสริมการอ่าน ประกอบด้วย 1) ส่วนนำ 2) ส่วนเนื้อหาของเด็กก่อนวัยเรียน มี 3 หมวด ได้แก่ ก. หมวดนิทาน ข. หมวดการ์ตูน และ ค. หมวดวิชาการ วัยทำงานมี 8 หมวด ได้แก่ ก. หมวดการเกษตร ข. หมวดการประกอบอาชีพ ค. หมวดกีฬาและสุขภาพ ง. หมวดศาสนา ศิลปะ และ วัฒนธรรม จ. หมวดวารสารบันเทิง ฉ. หมวดนวนิยาย ช. หมวดวิทยาศาสตร์และเทคโนโลยี และ ซ. หมวดอื่นๆ และวัยผู้สูงอายุ มี 4 หมวด ได้แก่ ก. หมวดเกษตร ข. หมวดศาสนา ค. หมวดสุขภาพ และ ง. หมวดอาชีพ 3) ส่วนบรรณานุกรม 4) รายชื่อคณะทำงาน (2) ถุงกระเป๋านักเรียนประกอบด้วย 1) เอกสารถุงกระเป๋านักเรียน 2) หนังสือที่ประชาชนแต่ละวัยต้องการ 3) แบบฟอร์มต่างๆ สำหรับวัยผู้สูงอายุจะมีหนังสือส่งเสริมการอ่านวรรณกรรมท้องถิ่นล้านนา “คำว” ใส่ไว้ในถุงกระเป๋านักเรียนไว้ตลอดระยะเวลาที่ดำเนินการส่งเสริมการอ่านทุกใบเพื่อให้ประชาชนผู้สูงอายุได้อ่านตามความต้องการและสนใจ และ (3) สื่ออิเล็กทรอนิกส์ (VCD) รูปแบบส่งเสริมการอ่านเชิงรุกแบบเคาะประตูบ้าน (Door to Door) ของประชาชนแต่ละวัยที่ช่วยให้รูปแบบส่งเสริมการอ่านรูปแบบนี้เกิดประสิทธิภาพและประสิทธิผลได้อย่างแท้จริง

**9. ประโยชน์ที่คาดว่าจะได้รับ** ได้แก่ (1) ประชาชนวัยทำงานและวัยผู้สูงอายุเป็นบุคคลแห่งการเรียนรู้ส่วนวัยเด็กก่อนวัยเรียนมีนิสัยรักการอ่าน ส่งผลต่อเนื้อเรื่องที่จะเป็นบุคคลแห่งการเรียนรู้ได้ในอนาคต (2) ประชาชนวัยทำงานและวัยผู้สูงอายุ สามารถนำความรู้ที่ได้จากการอ่านไปใช้ในชีวิตรประจำวันในการประกอบอาชีพ การดำเนินชีวิต การอบรมสั่งสอนบุตรหลาน โดยเฉพาะวัยทำงานใช้ในการศึกษาต่อในระดับที่สูงขึ้นได้ (3) ประชาชนทั้ง 3 วัย มีคุณภาพชีวิตที่ดีขึ้น (4) ผู้ให้บริการ

ส่งเสริมการอ่าน ให้กับประชาชนทั้ง 3 วัยได้รับการยอมรับจากประชาชนทั้ง 3 วัย มีความสัมพันธ์กับ ชุมชนที่ดีขึ้น ส่งผลต่อความร่วมมือในการเข้าร่วมกิจกรรมที่ กศน. ตำบล ศูนย์การศึกษาจากระบบ และการศึกษาตามอัธยาศัยทั้ง 3 อำเภอ รวมถึง ห้องสมุดในความรับผิดชอบของทั้ง 3 อำเภอ จัด กิจกรรมสามารถบรรลุเป้าหมายได้เพิ่มขึ้น (5) ผู้บริหารศูนย์การศึกษาจากระบบและการศึกษา ตาม อัธยาศัยอำเภอได้รับการยอมรับจากประชาชนทั้ง 3 วัย ในวงกว้าง และ (6) อำเภอภูพาน อำเภอ จุน และอำเภอภูซาง มีโอกาสเป็นอำเภอที่เป็นสังคมแห่งการเรียนรู้เพิ่มขึ้น ส่งผลต่อคุณภาพชีวิต โดยรวมของประชาชนทั้ง 3 วัยดีตามมาด้วย

**10. การวัดและประเมินผล** รูปแบบการส่งเสริมการอ่าน พิจารณาจาก (1) การตอบ แบบสอบถามของประชาชนผู้ปกครองที่ดูแลเด็กก่อนวัยเรียน วัยทำงาน และวัยผู้สูงอายุที่มีต่อ คุณภาพรูปแบบส่งเสริมการอ่าน เชิงรุกแบบเคาะประตูบ้านของ 3 วัย โดยมีความคิดเห็นผ่านเกณฑ์ อยู่ในระดับปานกลางถึงระดับดีมาก (2) พิจารณาการตอบแบบสอบถามพฤติกรรมการอ่านหนังสือ ของเด็กก่อนวัยเรียนตามความคิดเห็นของผู้ปกครอง และครูพี่เลี้ยง แบบสอบถามพฤติกรรมการอ่าน หนังสือของประชาชนวัยทำงาน และแบบสอบถามพฤติกรรม การอ่านหนังสือและวรรณกรรมท้องถิ่น ล้านนา “ค่าว” ตามความคิดเห็นของผู้สูงอายุ โดยมีความคิดเห็นผ่าน เกณฑ์อยู่ในระดับปานกลางถึง ระดับมาก และ (3) พิจารณาจากการตอบแบบสอบถามความพึงพอใจสื่อหนังสือของประชาชนเด็ก ก่อนวัยเรียนตามความคิดเห็นของผู้ปกครอง แบบสอบถามความพึงพอใจสื่อหนังสือของประชาชนวัย ทำงานและแบบสอบถามความพึงพอใจสื่อหนังสือและวรรณกรรมท้องถิ่นล้านนา “ค่าว” ของ ประชาชนผู้สูงอายุ โดยมีความรู้สึกพึงพอใจผ่านเกณฑ์อยู่ในระดับพอใช้ถึงระดับมาก

## **บทสรุป**

รูปแบบส่งเสริมการอ่านเชิงรุกแบบเคาะประตูบ้าน (Door to Door) ให้กับประชาชนวัยเด็ก ก่อนวัยเรียน วัยทำงาน และวัยผู้สูงอายุ ในจังหวัดพะเยา เป็นไปอย่างมีประสิทธิภาพและเกิด ประสิทธิภาพ ผู้ให้บริการ ต้องยึดหลักการของแนวคิดพื้นฐาน 3 ประการ ได้แก่ (1) แนวคิดทรัพยากร (2) แนวคิดจิตวิทยาให้บริการ และ (3) แนวคิดพัฒนาชุมชน ภายใต้อิทธิพลผู้รับบริการเป็นศูนย์กลาง ตลอดจน การมีส่วนร่วมของทั้งผู้ให้บริการ ที่สอดคล้องกับศักยภาพของทรัพยากรที่มีอยู่ พัฒนาเป็น รูปแบบส่งเสริมการอ่านที่สอดคล้องกับวัฒนธรรม ประเพณี และวิถีชีวิตของประชาชนทั้ง 3 วัย ผู้ให้บริการต้องมีจิตวิทยาให้บริการโดยคำนึง ถึงจิตวิทยาพัฒนาการและจิตวิทยาสังคมของ ผู้รับบริการเป็นสำคัญ ควบคู่กับแนวคิดการมีส่วนร่วมของอาสาสมัครส่งเสริมการอ่าน ภาคีเครือข่าย และผู้มีส่วนได้เสียร่วมมือสนับสนุนกันและกันที่เกี่ยวข้องส่งเสริมการอ่าน จึงจะช่วยให้ประชาชน ทั้ง 3 วัย เข้าถึงหนังสือที่ต้องการอ่าน มีพฤติกรรมการอ่านหนังสือ และมีนิสัยรักการอ่านได้ในที่สุด

## เอกสารอ้างอิง

ฉวีลักษณ์ บุญยะกาญจน์. (2547). **จิตวิทยาการอ่าน**. กรุงเทพฯ : สำนักพิมพ์ธารอักษร จำกัด.

รวีวรรณ ไพรยรุ่งโรจน์. (2551). **จิตวิทยาการบริการ**. กรุงเทพฯ : ไอ เอส พรินติ้ง.

สนทยา พลศรี. (2553). **ทฤษฎีและหลักการพัฒนาชุมชน**. พิมพ์ครั้งที่ 5 : กรุงเทพฯ:

ไอ เอส พรินติ้ง.

สำนักงานสถิติแห่งชาติ. (2555). **สรุปผลที่สำคัญการสำรวจการอ่านหนังสือของประชากร พ.ศ.**

2554. กรุงเทพฯ : ห้างหุ้นส่วนจำกัด บางกอกบลิ๊อค.

สำนักงานส่งเสริมการศึกษานอกระบบและการศึกษาตามอัธยาศัย. (Online). **ทฤษฎีและหลักการ**

**อ่าน**. สืบค้นเมื่อวันที่ วันที่ 25 ธันวาคม พ.ศ. 2555, จาก

<http://www.rgt01.com/s/cabt/623555>