

## ผลการประเมินคุณลักษณะที่พึงประสงค์ด้านคุณธรรม จริยธรรม ของนักศึกษามหาวิทยาลัยราชภัฏในยุควิถีใหม่

### An Analysis of Changes in Morality and Ethics of Rajabhat University's Students in New Normal Era

ธิตวันต์ หงษ์กิตติยานนท์<sup>1</sup> และ บุญเลี้ยง ทุมทอง<sup>2</sup>

*Thitavan Hornkitiyanon and Boonleang Thumthong*

#### บทคัดย่อ

การวิจัยครั้งนี้มีวัตถุประสงค์เพื่อประเมินคุณลักษณะที่พึงประสงค์ด้านคุณธรรม จริยธรรมของนักศึกษา เพื่อศึกษาการเปลี่ยนแปลงระยะยาวของระดับคุณธรรม จริยธรรมของนักศึกษา และเพื่อศึกษาบทบาทในการพัฒนาด้านคุณธรรม จริยธรรมของนักศึกษา กลุ่มตัวอย่างคือ นักศึกษา จำนวน 573 คน โดยการเลือกกลุ่มตัวอย่างแบบหลายขั้นตอน เครื่องมือในการเก็บรวบรวมข้อมูลได้แก่แบบสอบถามแบ่งออกเป็น 3 ตอนคือ สอบถามข้อมูลทั่วไป สอบถามสำหรับวัดระดับคุณธรรม จริยธรรมที่ควรเฝ้าระวัง และสอบถามเกี่ยวกับการพัฒนาคุณธรรม จริยธรรม วิเคราะห์ข้อมูลโดยการหาค่าความถี่ ร้อยละ การวิเคราะห์ความแปรปรวนแบบวัดซ้ำ และการวิเคราะห์ล้อมกรอบข้อมูลสรุปผลการวิจัยปรากฏผลดังนี้

1. ผลการวิเคราะห์ข้อมูลระดับคุณธรรม จริยธรรมของนักศึกษามหาวิทยาลัยราชภัฏช่วงเดือนกรกฎาคม 2563 และเดือนตุลาคม 2563 พบว่า

1.1 ค่าเฉลี่ยของตัวบ่งชี้ความซื่อสัตย์สุจริตมีค่าเท่ากับ 3.25 และ 3.25 คะแนน ตามลำดับ การวัดความแปรปรวนทั้ง 2 ครั้งพบว่า การวัดในช่วงเดือนกรกฎาคม 2563 และตุลาคม 2563 มีความแปรปรวนเท่ากันทั้ง 2 ครั้ง (C.V.(%) = .17)

1.2 ค่าเฉลี่ยของตัวบ่งชี้ความมีสติสัมปชัญญะมีค่าเท่ากับ 3.00 และ 2.99 คะแนน ตามลำดับ การวัดความแปรปรวนทั้ง 2 ครั้งพบว่า การวัดในช่วงเดือนกรกฎาคม 2563 และตุลาคม 2563 มีความแปรปรวนเท่ากันทั้ง 2 ครั้งมีค่าใกล้เคียงกัน (C.V.(%) = .13, .14)

1.3 ค่าเฉลี่ยของตัวบ่งชี้ความรับผิดชอบมีค่าเท่ากับ 3.38 และ 3.38 คะแนน ตามลำดับ จากการวัดความแปรปรวนทั้ง 2 ครั้งพบว่า การวัดในช่วงเดือนกรกฎาคม 2563 และตุลาคม 2563 มีความแปรปรวนทั้ง 2 ครั้งใกล้เคียงกัน (C.V.(%) = .45, .47)

<sup>1</sup>อาจารย์ คณะพยาบาลศาสตร์ มหาวิทยาลัยราชภัฏรำไพพรรณี จังหวัดจันทบุรี

Lecturer, Faculty of Nurse, Rambhai Barni Rajabhat University, Chanthaburi Province.

<sup>2</sup>ผู้ช่วยศาสตราจารย์ หลักสูตรและการสอน คณะครุศาสตร์ มหาวิทยาลัยราชภัฏสุรินทร์ จังหวัดสุรินทร์

Assistant professor, Department of Curriculum and Instruction, Faculty of Education, Surindra Rajabhat University, Surin Province.

Corresponding author e-mail: boonleang4848@hotmail.com

ARTICLE HISTORY: Received 01 January 2020, Revised 03 August 2021, Accepted 07 August 2021

1.4 ค่าเฉลี่ยของตัวบ่งชี้วัดความยุติธรรมมีค่าเท่ากับ 3.41 และ 3.41 คะแนน ตามลำดับ การวัดความแปรปรวนทั้ง 2 ครั้งพบว่า การวัดในช่วงเดือนกรกฎาคม 2563 และตุลาคม 2563 มีความแปรปรวนเท่ากันทั้ง 2 ครั้งใกล้เคียงกัน (C.V.(%) = .17, .18)

1.5 ค่าเฉลี่ยของตัวบ่งชี้ความขยันหมั่นเพียรมีค่าเท่ากับ 3.12 และ 3.12 คะแนน ตามลำดับ การวัดความแปรปรวนทั้ง 2 ครั้งพบว่า การวัดในช่วงเดือนกรกฎาคม 2563 และตุลาคม 2563 มีความแปรปรวนเท่ากัน (C.V.(%) = .47)

1.6 ค่าเฉลี่ยของตัวบ่งชี้ความมีวินัยมีค่าเท่ากับ 3.34 และ 3.36 คะแนน ตามลำดับ การวัดความแปรปรวนทั้ง 2 ครั้ง พบว่าการวัดในช่วงเดือนกรกฎาคม 2563 และตุลาคม 2563 มีความแปรปรวนใกล้เคียงกัน (C.V.(%) = .44, .45)

1.7 ค่าเฉลี่ยของตัวบ่งชี้ความอดทนมีค่าเท่ากับ 3.15 และ 3.14 คะแนน ตามลำดับ การวัดความแปรปรวนทั้ง 2 ครั้งพบว่า การวัดในช่วงเดือนกรกฎาคม 2563 และตุลาคม 2563 มีความแปรปรวนสูงสุดใกล้เคียงกันคือ (C.V.(%) = .45, .47)

2. แนวโน้มการเปลี่ยนแปลงตัวบ่งชี้คุณธรรม จริยธรรมทั้ง 7 ตัวเป็นเส้นตรง และมีแนวโน้มการเปลี่ยนแปลงค่าเฉลี่ยเป็นดังนี้

2.1 ตัวบ่งชี้ที่มีแนวโน้มการเปลี่ยนแปลงเท่าเดิมคือ ความรับผิดชอบ

2.2 ตัวบ่งชี้ที่มีแนวโน้มการเปลี่ยนแปลงเพิ่มขึ้นคือ ความซื่อสัตย์สุจริต ความขยันหมั่นเพียร และความมีวินัย

2.3 ตัวบ่งชี้ที่มีแนวโน้มการเปลี่ยนแปลงลดลงจากเดิมคือ ความมีสติสัมปชัญญะ ความยุติธรรม และความอดทน

3. ผลการวิเคราะห์หีบหบาทในการพัฒนาคุณธรรม จริยธรรมในระดับตนเอง ระดับครอบครัว และระดับสังคมพบว่า ค่าความถี่และร้อยละเรียงตามลำดับความสำคัญของบทบาทในการพัฒนาคุณธรรม จริยธรรมในระดับตนเองมากที่สุดคือ การอบรมสั่งสอนจากพ่อแม่คิดเป็นร้อยละ 47.295 รองลงมาคือ การเข้าไปศึกษาในอินเทอร์เน็ต คิดเป็นร้อยละ 20.268

**คำสำคัญ:** คุณธรรม จริยธรรม นักศึกษา ยุควิถีใหม่

## Abstract

This research aims to assess the desirable characteristics of morality and ethics in students. This will enable us to understand long-term changes in the students' moral and ethical levels. The sample consisted of 573 students through multi-stage random sampling. The questionnaire is divided into three parts: general inquiries, moral and ethics measurement, and moral and ethical development. The data analysis includes finding frequency, percentage, analysis of variance, repeating measure ANOVA, and data envelopment analysis. The research results are as follows:

1. The analysis of morality and ethics of Rajabhat University students during July 2020 and October 2020 found that

1.1 The mean of the Integrity Indicator was 3.25 and 3.25, respectively. Both measurements of the variance showed that the measurements between July 2020 and October 2020 had the same variance on both occasions (CV%) = .17)

1.2 The mean values of the indicators of consciousness were 3.00 and 2.99, respectively. Both variance measurements found that the measurements during July 2020 and October 2020 had the same variance, both times with similar values (CV%) = .13, .14).

1.3 The mean of responsibility indicators was 3.38 and 3.38, respectively. From both variance measurements, it was found that the two measurements from July 2020 and October 2020 had similar variations (CV%) = .45, .47).

1.4 The mean values of the fairness indicators were equal to 3.41 and 3.41, respectively. Both variance measurements found that the two measurements from July 2020 and October 2020 had similar variance (CV%) = .17, .18).

1.5 The mean persistence indicators were 3.12 and 3.12, respectively. Both variance measurements showed that the measurements during July 2020 and October 2020 had the same variance (CV%) = .47).

1.6 The mean of the Discipline Indicator was 3.34 and 3.36, respectively. Both variance measurements found that the measurements during July 2020 and October 2020 had similar variance (CV (%) = .44, .45).

1.7 The mean values of the tolerance indicators were 3.15 and 3.14, respectively. Both variance measurements found that the measurements during July 2020 and October 2020 had the same maximum variance (CV%) = .45, .47).

2. Trends for changing the seven moral and ethical indicators in a straight line are likely to change the mean as follows:

2.1 Indicators with the same change trend are responsibility.

2.2 Indicators with an increasing trend are honesty, perseverance, and discipline.

2.3 Indicators with a downward trend are consciousness, justice, and patience.

3. The analysis of the role in moral development. Ethics at the self, family, and social levels frequency and percentage values are arranged in order of importance of moral development. Ethics at self-level is highest through parent teaching at 47.295 percent, followed by internet study, which accounted for 20.268 percent.

**Keywords:** *Moral, Ethics, Student, New normal*

## บทนำ

ปรัชญาของการจัดการศึกษาระดับอุดมศึกษามุ่งเน้นการผลิตบัณฑิตที่มีความรอบรู้ทั้งในทางทฤษฎีและในทางปฏิบัติ สามารถนำความรู้ไปประยุกต์ใช้ได้อย่างเหมาะสม มีความสามารถในการคิดวิเคราะห์และสังเคราะห์อย่างเป็นระบบ หมั่นแสวงหาความรู้ด้วยตนเองและสามารถติดต่อสื่อสารกับผู้อื่นได้เป็นอย่างดีรวมถึงเป็นผู้มีคุณธรรม จริยธรรม ดังนั้นการผลิตบัณฑิตที่มีคุณภาพดังกล่าวจะต้องให้ความสำคัญกับการพัฒนาหลักสูตรระดับบัณฑิตที่มีวัตถุประสงค์ชัดเจน สามารถปรับตัวให้เข้ากับยุคแห่งการเรียนรู้ ได้รับการพัฒนาทักษะที่เน้นทักษะปรับเปลี่ยนวัฒนธรรม รู้จักการสร้างสรรคร่วมกัน วางแผน รู้จักแยกแยะ รู้จักประยุกต์ วิจัยค้นคว้า สร้างผลงาน วางแผนและประมวลผลเป็น ผ่านการเรียนรู้ในรายวิชาที่มีเนื้อหาสาระและวิธีการจัดการเรียนการสอนของสถานศึกษาของแต่ละสถาบัน (พัชรภา ตันติชูเวช. 2553; ประภาพร ชนะจีนะศักดิ์ และคณะ. 2563)

หลักการสำคัญของการพัฒนากรอบคุณวุฒิแห่งประเทศไทย มี 11 ประการ ได้แก่ (1) การบูรณาการทฤษฎีและปฏิบัติ (Integration) (2) ความเกี่ยวข้องกันที่เชื่อมกันในทุกภาคส่วน (Relevance) (3) การมีมาตรฐานเดียวกันในแต่ละวิชาชีพ (Standards) (4) ความน่าเชื่อถือและไว้วางใจได้ในระดับชาติและนานาชาติ (Accountability and Creditability) (5) ความเชื่อมโยงต่อเนื่องกันของรายวิชาและระหว่างวิชา (Coherence or Articulation) (6) ความยืดหยุ่นในการพัฒนาหลักสูตร (Flexibility) (7) พัฒนาการของผู้เรียน (Progression) (8) สมรรถนะหลักของผู้เรียนในหลักสูตร (Portability) (9) ความเป็นหนึ่งเดียวกันของระบบ (Unify or Integration) (10) หลักเกณฑ์ในการเข้าสู่ระบบการศึกษา (Access) และ (11) การเทียบโอนการเรียนรู้ที่มีมาก่อน (Recognition of Prior Learning: RPL) (ไพฑูรย์ สีนลารัตน์ และคณะ. 2552) ผลลัพธ์การเรียนรู้ (Learning outcomes) วิธีการเรียนรู้แบบใช้ผลลัพธ์เป็นฐาน (Outcomes based approaches) ได้ถูกนำมาใช้ในการกำหนดแนวทางการประเมินผลการเรียนรู้ของบุคคลในการรับรองคุณวุฒิระดับชาติ ผลลัพธ์การเรียนรู้จะเพิ่มระดับของความซับซ้อนในด้านต่าง ๆ ตามระดับการศึกษา โดยในการจัดการเรียนการสอนคุณธรรม จริยธรรมให้กับกลุ่มผู้เรียนระดับปริญญาตรีนั้นเป็นเรื่องที่สำคัญและมีความจำเป็นอย่างยิ่งเพื่อพัฒนาผู้เรียนที่กำลังจะสำเร็จการศึกษาและเข้าสู่วัยทำงาน อีกทั้งยังถือเป็นกลุ่มคนไทยในยุค 4.0 ที่ควรจะมีคุณธรรมหนักกว่าสิ่งใดถูก สิ่งใดผิด อันจะเป็นผลให้มีการตัดสินใจที่ถูกต้องเหมาะสมกับสถานการณ์ จนนำไปสู่การมีความประพฤติที่ดีงามและเป็นคนดีของสังคมซึ่งแผนงานคนไทย 4.0 สำนักงานการวิจัยแห่งชาติ (วช.) ปีที่ 1 มีวัตถุประสงค์เพื่อมุ่งเน้นการวิจัยและนวัตกรรมเพื่อสนับสนุนคนไทย 4.0 ให้มีคุณธรรม มีทักษะชีวิต มีความรู้ มีจินตนาการ คิดเป็นทำเป็น พัฒนาคุณภาพชีวิตได้เต็มศักยภาพ และอยู่ร่วมกันอย่างมีความสุข (กมลวรรณ คารมปราชญ์ คล้ายแก้ว และพิชชาดา ประสิทธิ์โชค. 2564)

ที่ผ่านมาแนวคิดและแนวการสอนด้านคุณธรรม จริยธรรมในระบบการศึกษาไทยมีความพยายามพัฒนาผู้เรียนให้ได้เรียนรู้ คิดและทำตามหลักจริยธรรมหรือหลักเหตุผลตามบรรทัดฐานของสังคมซึ่งอาจจะเหมาะสมกับบริบทแวดล้อมของสังคมที่ผ่านมา แต่เมื่อสภาพโลกาภิวัตน์และสภาพสังคมที่เปลี่ยนแปลงอย่างรวดเร็วและมีความซับซ้อนมากขึ้นในทุกด้านในปัจจุบันจึงส่งผลให้การจัดการศึกษาเพื่อพัฒนาคนให้เป็นคนดี อาจขาดความสมบูรณ์ที่จะพัฒนาคนให้มีคุณสมบัติที่สอดคล้องกับสภาพการเปลี่ยนแปลงนี้ได้อย่างเท่าทัน (ศูนย์ส่งเสริมและพัฒนาพลังแผ่นดินเชิงคุณธรรม. 2551)

ปัจจุบันสังคมไทยกำลังเผชิญกับเทคโนโลยีที่สร้างความพลิกผัน (Disruptive Technology) และเกิดความเจริญก้าวหน้าทางเทคโนโลยีอย่างรวดเร็ว โดยละเลยการให้ความสำคัญกับการพัฒนา

ทางด้านจิตใจ ทำให้คนในสังคมให้ความสำคัญกับความเป็นวัตุนิยม แสวงหาทางอยู่รอดจนละเลย คุณธรรมจริยธรรม ค่านึงถึงประโยชน์ส่วนตนมากกว่าส่วนรวม เอารัดเอาเปรียบซึ่งกันและกัน และ มีการทุจริตคอร์รัปชัน นำไปสู่วิกฤตทางด้านคุณธรรมจริยธรรมมากขึ้น (สำนักงานคณะกรรมการ พัฒนาการเศรษฐกิจและสังคมแห่งชาติ. 2560)

ประกอบกับสถานการณ์แพร่ระบาดของโรคติดเชื้อไวรัสโคโรนา 2019 (COVID-19) ทำให้ สถานศึกษาทั่วประเทศไม่สามารถเปิดการเรียนการสอนได้ตามปกติ ส่งผลให้สถาบันการศึกษาและ หน่วยงานที่เกี่ยวข้องทุกแห่งต้องจัดการเรียนการสอนภายใต้สถานการณ์วิกฤตโควิด-19 ด้วยแนวคิด “การเรียนรู้การศึกษา โรงเรียนอาจหยุดได้ แต่การเรียนรู้หยุดไม่ได้” ผ่านการเรียนการสอนทางไกล โดยใช้ทรัพยากรที่มีอยู่แล้วให้เกิดประโยชน์สูงสุด อาทิ การใช้ช่องทีวีดิจิทัลและการเรียนรู้เสริมผ่าน โปรแกรมออนไลน์ต่าง ๆ การศึกษานี้มีวัตถุประสงค์เพื่อติดตามสภาพและความเคลื่อนไหว รวบรวม ข้อคิดเห็นและข้อเสนอแนะต่าง ๆ ที่เกิดขึ้น โดยมีขอบเขตการศึกษา ครอบคลุมนโยบายของรัฐบาล ที่เกี่ยวข้องกับแนวทางและหลักการในการจัดการศึกษาทางไกล ตัวอย่างกรณีศึกษาที่มีการจัดการที่ดี และบทเรียนจากต่างประเทศจำนวน 4 ประเทศ ซึ่งเป็นประเทศแรก ๆ ที่เผชิญกับวิกฤตโควิด-19 ได้แก่ จีน อังกฤษ เกาหลีใต้ และญี่ปุ่น ความคิดเห็นที่สะท้อนถึงปัญหาอุปสรรคการจัดการศึกษาที่เกิดขึ้น และแนวทางการแก้ปัญหาดังกล่าว ตลอดจนแนวคิดในการจัดการเรียนรู้ที่เหมาะสมในสถานการณ์ที่มี การแพร่ระบาดของโรคติดเชื้อ ผู้ศึกษาใช้วิธีการผสมผสานในการเก็บข้อมูลจากเอกสาร ข้อมูลจากสื่อ ออนไลน์ต่าง ๆ เช่น เพจบุ๊ก ไลน์ ทวิตเตอร์ (สำนักงานเลขาธิการสภาการศึกษา กระทรวงศึกษาธิการ. 2563)

สภาพแนวโน้มการเกิดปัญหาเชิงคุณธรรม จริยธรรมที่เพิ่มมากขึ้นนี้ หากปล่อยไปโดยไม่ได้ แก้ไขหรือป้องกันล่วงหน้าอาจเกิดผลเสียหายมาก ส่งผลให้จำเป็นต้องพัฒนาคุณธรรม จริยธรรมใน ผู้เรียนมากขึ้น (มุ่งที่ผลิตและพัฒนากำลังคนให้เป็นคนดีมากกว่าการเป็นแค่คนเก่งเท่านั้น แต่ต้อง ควบคู่กัน)

อย่างไรก็ตามแม้ว่ากระทรวงศึกษาธิการจะให้ความสำคัญกับการพัฒนาจริยธรรมในสถานศึกษา แต่การจัดการเรียนการสอนเพื่อพัฒนาคุณธรรม จริยธรรมในสถานศึกษาที่ผ่านมา นั้น ยังไม่ได้ผลเท่า ที่ควรเนื่องจากประสบปัญหาหลายประการได้แก่ แนวทางนำหลักสูตรไปใช้ยังขาดประสิทธิภาพ เนื้อหาที่สอนไม่สอดคล้องกับจุดมุ่งหมายหลักสูตร สภาพการให้ความร่วมมือของภาคีอื่นในการพัฒนา ผู้เรียนด้านคุณธรรม จริยธรรมยังไม่เพียงพอ ความจำกัดของครู ด้านความรู้และทักษะในการจัดการ เรียนการสอนเพื่อพัฒนาคุณธรรม จริยธรรม และสภาพขาดการบูรณาการสอนคุณธรรม จริยธรรม ของวิชาต่าง ๆ ร่วมกันตลอดจนสภาพเนื้อหาที่ขาดความร่วมมือและไม่น่าสนใจเพียงพอ เป็นต้น

นอกจากนั้นสถานศึกษาต่าง ๆ มีความแตกต่างด้านศักยภาพ ทรัพยากร และสภาพแวดล้อม โดยที่ผ่านมามาสถานศึกษาจำนวนมาก ไม่ได้ใช้จุดแข็งของตนทางด้านศักยภาพและทรัพยากรในการ จัดการศึกษาเพื่อพัฒนาคุณธรรม จริยธรรมในผู้เรียน ได้อย่างมีคุณภาพและ เกิดประสิทธิผล เช่น สถานศึกษาบางแห่งมีทรัพยากรแวดล้อมทางชุมชนที่เข้มแข็ง มีเครือข่ายกับชุมชนที่ดีชุมชนให้ความ ร่วมมือ แต่กลับไม่ได้ใช้จุดแข็งนี้ในการพัฒนาคุณธรรม จริยธรรมของผู้เรียนหรือสถานศึกษาบางแห่ง มีศักยภาพความพร้อมด้านสื่อ เช่น คอมพิวเตอร์หรืออินเทอร์เน็ตแต่กลับไม่ได้ใช้จุดแข็งนี้ในการ ประยุกต์ใช้เพื่อพัฒนาคุณธรรม จริยธรรมเท่าที่ควร ในขณะที่สถานศึกษาบางแห่งขาดความพร้อม ด้านบุคลากรทั้งเชิงปริมาณคือ ครูต่างมีภาระงานสอนมาก ต้องทำงานหนัก และมีทักษะการสอนเชิง

จริยธรรมไม่ชำนานุมมากเท่าที่ควร แต่กลับให้หน้าที่ของครูต้องให้น้ำหนักให้ความสำคัญและทุ่มเวลาในการสอนคุณธรรม จริยธรรมในชั้นเรียนมากบ้างน้อยบ้าง ส่งผลให้ไม่สามารถสอนด้านคุณธรรม จริยธรรมได้เต็มที่ขาดประสิทธิภาพและละเอียดไปในที่สุด ทั้ง ๆ ที่มีวิธีการอื่นที่ควรให้ความสำคัญเป็นลำดับต้นร่วมด้วย เช่น การทำตัวแบบต่าง ๆ เชิงสัญลักษณ์ในการพัฒนาคุณธรรม จริยธรรม การส่งเสริมใช้พลังกลุ่มเพื่อนจัดทำโครงการ เกี่ยวกับการพัฒนาคุณธรรม จริยธรรมตามความสนใจของกลุ่มหรือ การให้ความสำคัญกับการติงภาคี ผู้ปกครองที่มีความพร้อมเข้ามาร่วมพัฒนาคุณธรรม จริยธรรม ในสถานศึกษาของแต่ละแห่งแตกต่างกันไปตามสภาพ (ซึ่งบางชุมชนหรือบางสถานศึกษาจะมีจุดแข็งด้านผู้ปกครองที่ให้ความร่วมมืออย่างดี) (ทิพาพร สุจारी และบุญเลี้ยง ทุมทอง, 2553) ประกอบกับในปัจจุบันพบว่ายังไม่ปรากฏผลการศึกษาดังข้อมูลของระดับคุณธรรม จริยธรรมของนักศึกษามหาวิทยาลัยราชภัฏในยุควิถีใหม่ (New Normal) ที่ประเทศไทยประสบปัญหาที่ต้องเผชิญอยู่ในปัจจุบัน รวมทั้งผลศึกษาการเปลี่ยนแปลงของระดับคุณธรรม จริยธรรมของนักศึกษามหาวิทยาลัยราชภัฏในยุควิถีใหม่ เพื่อให้สามารถอธิบายปรากฏการณ์ได้ในภาวะปัจจุบัน

การวิจัยนี้จึงสนใจในประเด็นการเปลี่ยนแปลงด้านคุณธรรม จริยธรรมของนักศึกษาที่กำลังศึกษาในสถาบันการศึกษาโดยการเลือกศึกษาในกลุ่มมหาวิทยาลัยราชภัฏ โดยใช้การเก็บข้อมูลระยะยาว (Longitudinal Data) หรือการเก็บข้อมูลด้วยการวัดซ้ำ (Repeated Measurement) เพื่อต้องการตอบปัญหาวิจัยเกี่ยวกับการเปลี่ยนแปลง 2 ประการคือ เพื่อวัดและวิเคราะห์การเปลี่ยนแปลงที่เกิดขึ้นเองตามธรรมชาติโดยการศึกษาปริมาณการเปลี่ยนแปลงที่เกิดขึ้นจากผลในการวัด 2 ครั้งขึ้นไป และวิเคราะห์ว่าตัวแปรใดทำให้เกิดการเปลี่ยนแปลงดังกล่าว ทั้งนี้ผลที่ได้จากการศึกษาจะเป็นประโยชน์ต่อสถานศึกษาและสถาบันศาสนาในการวางแผนการรับมือปัญหาคุณธรรม จริยธรรมของนักศึกษาและหาแนวทางการพัฒนาคุณธรรม จริยธรรมในอนาคตและสถานศึกษามีเครื่องมือวัดคุณธรรม จริยธรรมของนักศึกษาซึ่งสามารถนำมาปรับใช้ได้ต่อไป

## วัตถุประสงค์ของการวิจัย

1. เพื่อประเมินคุณลักษณะที่พึงประสงค์ด้านคุณธรรม จริยธรรมของนักศึกษามหาวิทยาลัยราชภัฏในยุควิถีใหม่ตามตัวบ่งชี้คุณธรรม จริยธรรม
2. เพื่อศึกษาการเปลี่ยนแปลงระยะยาวของระดับคุณธรรม จริยธรรมของนักศึกษามหาวิทยาลัยราชภัฏในยุควิถีใหม่ตามตัวบ่งชี้คุณธรรม จริยธรรม
3. เพื่อศึกษาบทบาทแหล่งรับรู้ในการพัฒนาด้านคุณธรรม จริยธรรมของนักศึกษามหาวิทยาลัยราชภัฏในยุควิถีใหม่

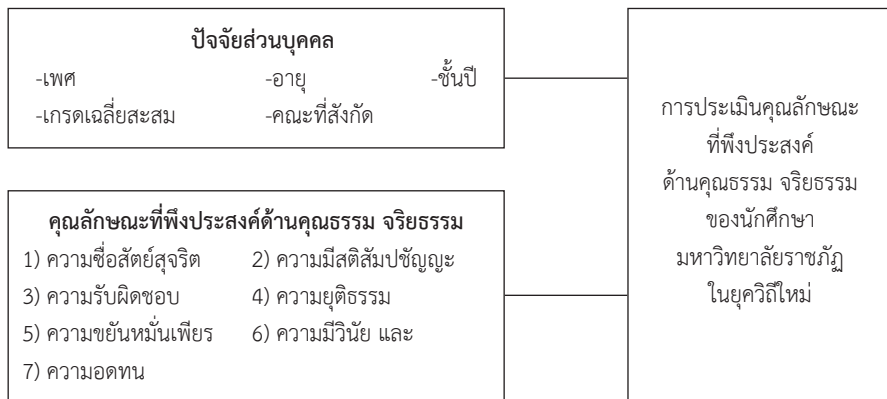
## ขอบเขตของการวิจัย

1. การวิจัยในครั้งนี้คณะวิจัยกำหนดกลุ่มผู้ให้ข้อมูลที่เป็นนักศึกษามหาวิทยาลัยราชภัฏซึ่งจัดการศึกษาในระดับปริญญาตรี จาก 3 สถาบันดังนี้ (1) มหาวิทยาลัยราชภัฏสุรินทร์ (2) มหาวิทยาลัยราชภัฏรำไพพรรณี (3) มหาวิทยาลัยราชภัฏบุรีรัมย์ ตัวบ่งชี้คัดสรรในการวิเคราะห์การเปลี่ยนแปลงคุณธรรม จริยธรรมยุควิถีใหม่ (New Normal) ของนักศึกษามหาวิทยาลัยราชภัฏมีจำนวน 7 ตัวบ่งชี้คือ (1) ความซื่อสัตย์สุจริต (2) ความมีสติสัมปชัญญะ (3) ความรับผิดชอบ (4) ความยุติธรรม (5) ความขยันหมั่นเพียร (6) ความมีวินัย และ (7) ความอดทน โดยตัวบ่งชี้ 5 ตัวแรกเป็น ตัวบ่งชี้ความสำคัญที่

ควรเผื่อระวางซึ่งยึดหลักตามแนวคิดคัตสรรในการวิเคราะห์การเปลี่ยนแปลงคุณธรรม จริยธรรมคนไทย ของศูนย์ส่งเสริมและพัฒนาพลังแผ่นดินเชิงคุณธรรม (ศูนย์คุณธรรม) (นงลักษณ์ วิรัชชัย, 2551)

2. ตัวแปรที่ใช้ในการวิจัยครั้งนี้ประกอบด้วยตัวแปรที่ผู้วิจัยรวบรวมข้อมูลเชิงประจักษ์ด้วยตนเองและตัวแปรที่เป็นข้อมูลทุติยภูมิจากสถิติที่มีอยู่แล้ว ตัวแปรที่เป็นข้อมูลเชิงประจักษ์ประกอบด้วยตัวบ่งชี้คุณธรรม จริยธรรมที่ควรเผื่อระวาง 7 ตัวได้แก่ ความซื่อสัตย์สุจริต ความมีสติสัมปชัญญะ ความรับผิดชอบ ความยุติธรรม ความขยันหมั่นเพียร ความมีวินัย และความอดทน (นงลักษณ์ วิรัชชัย, 2551)

## กรอบแนวคิดในการวิจัย



ภาพที่ 1 กรอบแนวคิดในการวิจัย

## วิธีดำเนินการวิจัย

### 1. การกำหนดประชากรและกลุ่มตัวอย่าง

ประชากร คือ นักศึกษาปีที่ 1-5 ของมหาวิทยาลัยราชภัฏสุรินทร์ บุรีรัมย์ และรำไพพรรณี ปีการศึกษา 2563 รวมจำนวนทั้งสิ้น 27,652 คน และมีกลุ่มตัวอย่างประกอบด้วย (1) นักศึกษาจากมหาวิทยาลัยราชภัฏสุรินทร์ จำนวน 233 คน (2) นักศึกษาจากมหาวิทยาลัยราชภัฏรำไพพรรณี จำนวน 289 คน และ (3) นักศึกษาจากมหาวิทยาลัยราชภัฏบุรีรัมย์ จำนวน 51 คน รวมจำนวนทั้งสิ้น 573 คน โดยการเลือกกลุ่มตัวอย่างแบบหลายขั้นตอน (Multi-stage Sampling)

### 2. การสร้างเครื่องมือที่ใช้ในการวิจัย

เครื่องมือที่ใช้ในการวิจัยประกอบด้วย แบบสอบถามที่ผู้วิจัยสร้างขึ้นโดยการปรับปรุงจากแบบสอบถามของนงลักษณ์ วิรัชชัย (2551) และของศูนย์ส่งเสริมและพัฒนาพลังแผ่นดินเชิงคุณธรรม (2551) เพื่อใช้ในการเก็บรวบรวมข้อมูลจากกลุ่มผู้ให้ข้อมูลที่เป็นนักศึกษามหาวิทยาลัยราชภัฏจาก 3 มหาวิทยาลัยกลุ่มราชภัฏ และวัดระดับคุณธรรม จริยธรรมที่ควรเผื่อระวางรวม 2 ช่วงเวลาคือช่วงเดือนกรกฎาคม 2563 และเดือนตุลาคม 2563 ผู้วิจัยนำเสนอแบบสอบถามในการเก็บรวบรวมข้อมูลแบ่งออกเป็น 3 ตอนแบบสอบถามข้อมูลทั่วไป แบบสอบถามเพื่อรวบรวมข้อมูลสำหรับวัดระดับคุณธรรม จริยธรรมที่ควรเผื่อระวาง 7 ตัวแปร ประกอบด้วยข้อคำถามแบบมาตราประมาณค่า 4 ระดับ รวม 7 ตัวแปร

โดยแต่ละตัวแปรมีข้อคำถามจำนวน 16 ข้อ รวมจำนวน 112 ข้อ และมีเกณฑ์การให้คะแนนแต่ละตัวเลือดังนี้ 1 = น้อยที่สุด 4 = มากที่สุด และแบบสอบถามเกี่ยวกับการพัฒนาคุณธรรม จริยธรรมในระดับตนเอง ระดับครอบครัว และระดับสังคม ประกอบด้วยข้อคำถามแบบการตอบสนองหลายตัวเลือก (Multiple Response)

### 3. การเก็บรวบรวมข้อมูล

ดำเนินการเก็บข้อมูลโดยผู้วิจัยและผู้ช่วยวิจัย ขออนุญาตเก็บข้อมูลกลุ่มตัวอย่าง โดยอธิบายถึงวัตถุประสงค์ของการวิจัย ขั้นตอนอย่างละเอียดในการเก็บข้อมูลและประโยชน์ของการนำข้อมูลไปใช้ให้เกิดประโยชน์ต่อมหาวิทยาลัย ดำเนินการเก็บข้อมูลคณะวิจัยประสานงานกับผู้ประสานงานระดับสถาบัน โดยการให้ผู้ประสานงานในระดับมหาวิทยาลัยทำหน้าที่แจกแบบสอบถามให้แก่กลุ่มตัวอย่างผู้ให้ข้อมูลทั้ง 3 สถาบันและข้อมูลจากมหาวิทยาลัยราชภัฏสุรินทร์ผู้วิจัยดำเนินการเก็บข้อมูลด้วยตนเอง และข้อมูลจาก 3 สถาบันรวบรวมแบบสอบถามที่ตอบกลับส่งมาให้คณะวิจัยทางไปรษณีย์ โดยใช้ซองเอกสารที่ติดชื่อที่อยู่ของผู้วิจัยพร้อมติดแสตมป์ไว้แล้ว

### 4. การวิเคราะห์ข้อมูล

ส่วนที่ 1 การวิเคราะห์ข้อมูลทั่วไปของผู้ตอบแบบสอบถามใช้การวิเคราะห์ค่าความถี่ (Frequency) และร้อยละ (Percentage)

ส่วนที่ 2 การวิเคราะห์เพื่อศึกษาพัฒนาการและแนวโน้มการเปลี่ยนแปลงคุณธรรม จริยธรรมของคนไทยตามตัวบ่งชี้ ประกอบด้วยการวิเคราะห์ค่าสถิติเบื้องต้นเพื่อบรรยายลักษณะของตัวแปรคุณธรรม จริยธรรมที่ควรเฝ้าระวัง การทดสอบความแตกต่างค่าเฉลี่ยของ ตัวแปรคุณธรรม จริยธรรมที่ควรเฝ้าระวังระหว่างช่วงเวลาโดยใช้การวิเคราะห์ความแปรปรวนแบบวัดซ้ำ (Repeated-measure ANOVA) การวิเคราะห์แนวโน้มการเปลี่ยนแปลงคุณธรรม จริยธรรมที่ควรเฝ้าระวังและการวิเคราะห์โมเดลโค้งพัฒนาการของคุณธรรม จริยธรรมที่ควรเฝ้าระวัง

ส่วนที่ 3 การวิเคราะห์บทบาทและตัวแปรที่มีผลต่อการพัฒนาคุณธรรม จริยธรรม ประกอบด้วย การทดสอบความแตกต่างค่าเฉลี่ยตัวแปรคุณธรรม จริยธรรมที่ควรเฝ้าระวังที่มี ตัวแปรของสังกัดมหาวิทยาลัยราชภัฏ เพศ อายุ ระดับชั้นปีและคณะที่สังกัด โดยการวิเคราะห์ความแปรปรวนทางเดียว การวิเคราะห์บทบาทในการพัฒนาคุณธรรม จริยธรรมในระดับตนเอง ระดับครอบครัว และระดับสังคม ระดับคุณธรรม จริยธรรมที่ควรเฝ้าระวังและการวิเคราะห์ล้อมกรอบข้อมูล (Data Envelopment Analysis) เพื่อศึกษาประสิทธิภาพคุณธรรม จริยธรรมที่ควรเฝ้าระวัง

## ผลการวิจัย

1. ผลการวิเคราะห์ข้อมูลระดับคุณธรรม จริยธรรมของนักศึกษามหาวิทยาลัยราชภัฏในยุควิถีใหม่ตามตัวบ่งชี้คุณธรรม จริยธรรมที่ควรเฝ้าระวัง 7 ตัวบ่งชี้จากการวัดรายไตรมาสรวม 2 ช่วงเวลา มีดังนี้

1.1 ค่าเฉลี่ยของตัวบ่งชี้ความซื่อสัตย์สุจริตในช่วงเดือนกรกฎาคม 2563 และตุลาคม 2563 ของกลุ่มผู้ตอบแบบสอบถาม มีค่าเท่ากับ 3.25 และ 3.25 คะแนน ตามลำดับ สำหรับความแปรปรวนของตัวบ่งชี้จากการวัดทั้ง 2 ครั้งพบว่า การวัดในช่วงเดือนกรกฎาคม 2563 และตุลาคม 2563 มีความแปรปรวนเท่ากันทั้ง 2 ครั้ง (C.V.(%) = .17)



1.2 ค่าเฉลี่ยของตัวบ่งชี้ความมีสติสัมปชัญญะในช่วงเดือนกรกฎาคม 2563 และตุลาคม 2563 ของกลุ่มผู้ตอบแบบสอบถาม มีค่าเท่ากับ 3.00 และ 2.99 คะแนน ตามลำดับ สำหรับความแปรปรวนของตัวบ่งชี้จากการวัดทั้ง 2 ครั้งพบว่า การวัดในช่วงเดือนกรกฎาคม 2563 และตุลาคม 2563 มีความแปรปรวนเท่ากันทั้ง 2 ครั้งมีค่าใกล้เคียงกัน (C.V.(%) = .13, .14)

1.3 ค่าเฉลี่ยของตัวบ่งชี้ความรับผิดชอบในช่วงเดือนกรกฎาคม 2563 และตุลาคม 2563 ของกลุ่มผู้ตอบแบบสอบถาม มีค่าเท่ากับ 3.38 และ 3.38 คะแนน ตามลำดับ สำหรับความแปรปรวนของตัวบ่งชี้จากการวัดทั้ง 2 ครั้งพบว่า การวัดในช่วงเดือนกรกฎาคม 2563 และตุลาคม 2563 มีความแปรปรวนทั้ง 2 ครั้งใกล้เคียงกัน (C.V.(%) = .45, .47)

1.4 ค่าเฉลี่ยของตัวบ่งชี้ความยุติธรรมในช่วงเดือนกรกฎาคม 2563 และตุลาคม 2563 ของกลุ่มผู้ตอบแบบสอบถาม มีค่าเท่ากับ 3.41 และ 3.41 คะแนน ตามลำดับ สำหรับความแปรปรวนของตัวบ่งชี้จากการวัดทั้ง 2 ครั้งพบว่า การวัดในช่วงเดือนกรกฎาคม 2563 และตุลาคม 2563 มีความแปรปรวนเท่ากันทั้ง 2 ครั้งใกล้เคียงกัน (C.V.(%) = .17, .18)

1.5 ค่าเฉลี่ยของตัวบ่งชี้ความขยันหมั่นเพียรในช่วงเดือนกรกฎาคม 2563 และตุลาคม 2563 ของกลุ่มผู้ตอบแบบสอบถามมีค่าเท่ากับ 3.12 และ 3.12 คะแนน ตามลำดับ สำหรับความแปรปรวนของตัวบ่งชี้จากการวัดทั้ง 2 ครั้งพบว่า การวัดในช่วงเดือนกรกฎาคม 2563 และตุลาคม 2563 มีความแปรปรวนเท่ากัน (C.V.(%) = .47)

1.6 ค่าเฉลี่ยของตัวบ่งชี้ความมีวินัยในช่วงเดือนกรกฎาคม 2563 และตุลาคม 2563 ของกลุ่มผู้ตอบแบบสอบถาม มีค่าเท่ากับ 3.34 และ 3.36 คะแนน ตามลำดับ สำหรับความแปรปรวนของตัวบ่งชี้จากการวัดทั้ง 2 ครั้ง พบว่าการวัดในช่วงเดือนกรกฎาคม 2563 และตุลาคม 2563 มีความแปรปรวนใกล้เคียงกัน (C.V.(%) = .44, .45)

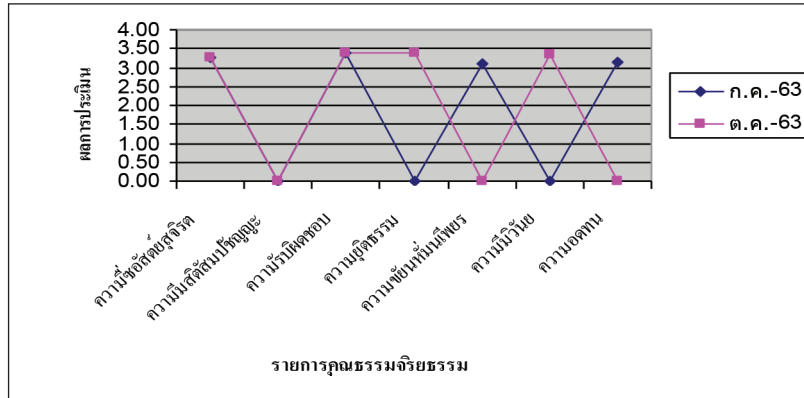
1.7 ค่าเฉลี่ยของตัวบ่งชี้ความอดทนในช่วงเดือนกรกฎาคม 2563 และตุลาคม 2563 ของกลุ่มผู้ตอบแบบสอบถาม มีค่าเท่ากับ 3.15 และ 3.14 คะแนน ตามลำดับ สำหรับความแปรปรวนของคะแนนจากการวัดทั้ง 2 ครั้งพบว่า การวัดในช่วงเดือนกรกฎาคม 2563 และตุลาคม 2563 มีความแปรปรวนสูงสุดใกล้เคียงกันคือ (C.V.(%) = .45, .47)

2. ผลการวิเคราะห์ข้อมูลเพื่อนำเสนอภาพแสดงแนวโน้มการเปลี่ยนแปลงตัวบ่งชี้ คุณธรรม จริยธรรม 7 ตัวในช่วงเดือนกรกฎาคม 2563 และตุลาคม 2563 แนวโน้มการเปลี่ยนแปลงตัวบ่งชี้ คุณธรรม จริยธรรมทั้ง 7 ตัวเป็นเส้นตรง และมีแนวโน้มการเปลี่ยนแปลงค่าเฉลี่ยดังภาพที่ 2 เป็นดังนี้

2.1 ตัวบ่งชี้ คุณธรรม จริยธรรมที่มีแนวโน้มการเปลี่ยนแปลงเท่าเดิมคือ ความรับผิดชอบ

2.2 ตัวบ่งชี้ คุณธรรม จริยธรรมที่มีแนวโน้มการเปลี่ยนแปลงเพิ่มขึ้นคือ ความซื่อสัตย์ สุจริต ความขยันหมั่นเพียร และความมีวินัย

2.3 ตัวบ่งชี้ คุณธรรม จริยธรรมที่มีแนวโน้มการเปลี่ยนแปลงลดลงจากเดิมคือ ความมีสติสัมปชัญญะ ความยุติธรรม และความอดทน



ภาพที่ 2 แนวโน้มการเปลี่ยนแปลงตัวบ่งชี้คุณธรรม จริยธรรม 7 ตัว

3. ผลการวิเคราะห์บทบาทในการพัฒนาคุณธรรม จริยธรรมในระดับตนเอง ระดับครอบครัว และระดับสังคมพบว่า ค่าความถี่และร้อยละเรียงตามลำดับความสำคัญของบทบาทในการพัฒนาคุณธรรม จริยธรรมในระดับตนเองมากที่สุดคือ การอบรมสั่งสอนจากพ่อแม่คิดเป็นร้อยละ 47.295 รองลงมาคือ การเข้าไปศึกษาในอินเทอร์เน็ต คิดเป็นร้อยละ 20.268

ตาราง 1: ค่าความถี่ ร้อยละ และลำดับของบทบาทในการพัฒนาคุณธรรม จริยธรรมในระดับตนเอง ระดับครอบครัวและระดับสังคม

รายการ	ค่าความถี่ (คน)	ร้อยละ	ลำดับ
1. การเลียนแบบบุคคลสำคัญที่มีคุณธรรม	39	6.81	3
2. การอบรมสั่งสอนจากพ่อแม่	271	47.30	1
3. การอบรมสั่งสอนจากโรงเรียน/มหาวิทยาลัย	27	4.71	5
4. การปฏิบัติธรรมะ	24	4.19	6
5. การไปวัดเป็นประจำ	31	5.41	4
6. การอ่านคอลัมน์ธรรมะจากหนังสือพิมพ์	16	2.79	8
7. การฟังวิทยุ	15	2.62	9
8. การดูโทรทัศน์	23	4.01	7
9. การเข้าไปศึกษาในอินเทอร์เน็ต	119	20.77	2
10. การเข้าร่วมกิจกรรมส่งเสริมคุณธรรมจริยธรรมตามประเพณีของไทย	8	1.40	10
รวม	573	100.00	

จากตาราง 1 พบว่า ค่าความถี่และร้อยละเรียงตามลำดับความสำคัญของบทบาทในการพัฒนาคุณธรรม จริยธรรมในระดับตนเองมากที่สุด 3 ลำดับแรกคือ การอบรมสั่งสอนจากพ่อแม่คิดเป็นร้อยละ 47.295 รองลงมาคือ การเข้าไปศึกษาในอินเทอร์เน็ต คิดเป็นร้อยละ 20.268 และการเลียนแบบบุคคลสำคัญที่มีคุณธรรม คิดเป็นร้อยละ 6.806 ตามลำดับ และลำดับความสำคัญของบทบาทในการพัฒนาคุณธรรม จริยธรรมในระดับตนเองน้อยที่สุดคือ การเข้าร่วมกิจกรรมส่งเสริมคุณธรรมจริยธรรมตามประเพณีของไทย คิดเป็นร้อยละ 1.396

## สรุปและอภิปรายผล

1. ผลการวิเคราะห์ข้อมูลระดับคุณธรรม จริยธรรมของนักศึกษามหาวิทยาลัยราชภัฏในยุควิถีใหม่ตามตัวบ่งชี้คุณธรรม จริยธรรมที่ควรเฝ้าระวัง 7 ตัวบ่งชี้จากการวัดรายไตรมาสใน 2 ช่วงเวลา มีดังนี้

1.1 ค่าเฉลี่ยของตัวบ่งชี้ความซื่อสัตย์สุจริตในช่วงเดือนกรกฎาคม 2563 และตุลาคม 2563 ของกลุ่มผู้ตอบแบบสอบถาม มีค่าเท่ากับ 3.25 และ 3.25 คะแนน ตามลำดับ สำหรับความแปรปรวนของตัวบ่งชี้จากการวัดทั้ง 2 ครั้งพบว่า การวัดในช่วงเดือนกรกฎาคม 2563 และตุลาคม 2563 มีความแปรปรวนเท่ากันทั้ง 2 ครั้ง ( $C.V.(%) = .17$ ) ซึ่งถือได้ว่านักศึกษาที่กำลังศึกษาในมหาวิทยาลัยราชภัฏมีระดับคุณธรรม จริยธรรมด้านความซื่อสัตย์สุจริตในระดับดี โดยทั้งสองช่วงระยะเวลาดังกล่าวนักศึกษามีระดับคะแนนตัวบ่งชี้ความซื่อสัตย์สุจริตคงที่ไม่เปลี่ยนแปลง

1.2 ค่าเฉลี่ยของตัวบ่งชี้ความมีสติสัมปชัญญะในช่วงเดือนกรกฎาคม 2563 และตุลาคม 2563 ของกลุ่มผู้ตอบแบบสอบถาม มีค่าเท่ากับ 3.00 และ 2.99 คะแนน ตามลำดับ สำหรับความแปรปรวนของตัวบ่งชี้จากการวัดทั้ง 2 ครั้งพบว่า การวัดในช่วงเดือนกรกฎาคม 2563 และตุลาคม 2563 มีความแปรปรวนเท่ากันทั้ง 2 ครั้งมีค่าใกล้เคียงกัน ( $C.V.(%) = .13, .14$ ) ซึ่งถือได้ว่านักศึกษาที่กำลังศึกษาในมหาวิทยาลัยราชภัฏมีระดับคุณธรรม จริยธรรมด้านความมีสติสัมปชัญญะในระดับดี โดยช่วงเดือนตุลาคม 2563 นักศึกษามีระดับคะแนนตัวบ่งชี้ความมีสติสัมปชัญญะลดลงเล็กน้อยกว่าช่วงเดือนกรกฎาคม 2563

1.3 ค่าเฉลี่ยของตัวบ่งชี้ความรับผิดชอบในช่วงเดือนกรกฎาคม 2563 และตุลาคม 2563 ของกลุ่มผู้ตอบแบบสอบถาม มีค่าเท่ากับ 3.38 และ 3.38 คะแนน ตามลำดับ สำหรับความแปรปรวนของตัวบ่งชี้จากการวัดทั้ง 2 ครั้งพบว่า การวัดในช่วงเดือนกรกฎาคม 2563 และตุลาคม 2563 มีความแปรปรวนทั้ง 2 ครั้งใกล้เคียงกัน ( $C.V.(%) = .45, .47$ ) ซึ่งถือได้ว่านักศึกษาที่กำลังศึกษาในมหาวิทยาลัยราชภัฏมีระดับคุณธรรม จริยธรรมด้านความรับผิดชอบในระดับดี โดยทั้งสองช่วงระยะเวลาดังกล่าวนักศึกษามีระดับคะแนนตัวบ่งชี้ความรับผิดชอบคงที่ไม่เปลี่ยนแปลง

1.4 ค่าเฉลี่ยของตัวบ่งชี้วัดความยุติธรรมในช่วงเดือนกรกฎาคม 2563 และตุลาคม 2563 ของกลุ่มผู้ตอบแบบสอบถาม มีค่าเท่ากับ 3.41 และ 3.41 คะแนน ตามลำดับ สำหรับความแปรปรวนของตัวบ่งชี้จากการวัดทั้ง 2 ครั้งพบว่า การวัดในช่วงเดือนกรกฎาคม 2563 และตุลาคม 2563 มีความแปรปรวนเท่ากันทั้ง 2 ครั้งใกล้เคียงกัน ( $C.V.(%) = .17, .18$ ) ซึ่งถือได้ว่านักศึกษาที่กำลังศึกษาในมหาวิทยาลัยราชภัฏมีระดับคุณธรรม จริยธรรมด้านความยุติธรรมในระดับดี โดยทั้งสองช่วงระยะเวลาดังกล่าวนักศึกษามีระดับคะแนนตัวบ่งชี้ความยุติธรรมคงที่ไม่เปลี่ยนแปลง

1.5 ค่าเฉลี่ยของตัวบ่งชี้ความขยันหมั่นเพียรในช่วงเดือนกรกฎาคม 2563 และตุลาคม 2563 ของกลุ่มผู้ตอบแบบสอบถามมีค่าเท่ากับ 3.12 และ 3.12 คะแนน ตามลำดับ สำหรับความแปรปรวนของตัวบ่งชี้จากการวัดทั้ง 2 ครั้งพบว่า การวัดในช่วงเดือนกรกฎาคม 2563 และตุลาคม 2563 มีความแปรปรวนเท่ากัน ( $C.V.(%) = .47$ ) ซึ่งถือได้ว่านักศึกษาที่กำลังศึกษาในมหาวิทยาลัยราชภัฏมีระดับคุณธรรม จริยธรรมด้านความขยันหมั่นเพียรในระดับดี โดยทั้งสองช่วงระยะเวลาดังกล่าวนักศึกษามีระดับคะแนนตัวบ่งชี้ความขยันหมั่นเพียรคงที่ไม่เปลี่ยนแปลง

1.6 ค่าเฉลี่ยของตัวบ่งชี้ความมีวินัยในช่วงเดือนกรกฎาคม 2563 และตุลาคม 2563 ของกลุ่มผู้ตอบแบบสอบถาม มีค่าเท่ากับ 3.34 และ 3.36 คะแนน ตามลำดับ สำหรับความแปรปรวนของตัวบ่งชี้จากการวัดทั้ง 2 ครั้ง พบว่าการวัดในช่วงเดือนกรกฎาคม 2563 และตุลาคม 2563 มีความแปรปรวนใกล้เคียงกัน (C.V.(%) = .44, .45) ซึ่งถือได้ว่านักศึกษาที่กำลังศึกษาในมหาวิทยาลัยราชภัฏ มีระดับคุณธรรม จริยธรรมด้านความมีวินัยในระดับดี โดยนักศึกษามีระดับคะแนนตัวบ่งชี้ความมีวินัยเพิ่มขึ้นเล็กน้อยในแต่ละช่วง

1.7 ค่าเฉลี่ยของตัวบ่งชี้ความอดทนในช่วงเดือนกรกฎาคม 2563 และตุลาคม 2563 ของกลุ่มผู้ตอบแบบสอบถาม มีค่าเท่ากับ 3.15 และ 3.14 คะแนน ตามลำดับ สำหรับความแปรปรวนของคะแนนจากการวัดทั้ง 2 ครั้งพบว่า การวัดในช่วงเดือนกรกฎาคม 2563 และตุลาคม 2563 มีความแปรปรวนสูงสุดใกล้เคียงกันคือ (C.V.(%) = .45, .47) ซึ่งถือได้ว่านักศึกษาที่กำลังศึกษาในมหาวิทยาลัยราชภัฏ มีระดับคุณธรรม จริยธรรมด้านความอดทนในระดับดี โดยช่วงเดือนกรกฎาคม 2563 นักศึกษามีระดับคะแนนตัวบ่งชี้ความอดทนลดลงเล็กน้อยกว่าช่วงเดือนตุลาคม 2563

โดยจากการวัดคุณธรรม จริยธรรมที่ควรเฝ้าระวัง 7 ตัวบ่งชี้จากการวัดรายไตรมาสใน 3 ช่วงเวลาพบว่า ความแปรปรวนของคะแนนจากการวัดทั้ง 3 ครั้งของแต่ละตัวบ่งชี้คือ ความซื่อสัตย์ สุจริต ความมีสติสัมปชัญญะ ความรับผิดชอบ และความยุติธรรม มีค่าเท่ากันซึ่งแสดงให้เห็นถึงความน่าเชื่อถือของผู้ตอบแบบสอบถามเพื่อมาอธิบายปรากฏการณ์การวัดคุณธรรม จริยธรรมที่ควรเฝ้าระวัง 7 ตัวบ่งชี้ของนักศึกษาได้ดีที่สุด ทั้งนี้ในการเก็บรวบรวมข้อมูลจำนวนเพียง 1 ครั้ง โดยการเก็บรวบรวมครั้งแรกในช่วงเดือนตุลาคม 2563 อย่างไรก็ตามการเก็บรวบรวมในช่วงที่ 2) เป็นการเก็บรวบรวมข้อมูลในขณะนั้น (Actual) ในขณะที่สองช่วงที่ 1) เป็นการวัดด้วยการคาดการณ์ (Expected) ซึ่งการวัดทั้งสองครั้งไม่มีข้อมูลขาดหายในแต่ละมหาวิทยาลัยราชภัฏที่ส่งไปเก็บข้อมูลเนื่องจากคณะผู้วิจัยได้ขอความร่วมมือและติดตามกำกับอย่างต่อเนื่องทั้งความสัมพันธ์ส่วนตัวและการประสานทางโทรศัพท์ เพื่อให้คำแนะนำในการเก็บรวบรวมข้อมูลกับกลุ่มตัวอย่าง

2. ผลการวิเคราะห์ข้อมูลเพื่อนำเสนอภาพแสดงแนวโน้มการเปลี่ยนแปลงตัวบ่งชี้คุณธรรม จริยธรรม 7 ตัวในช่วงเดือนกรกฎาคม 2563 และตุลาคม 2563 แนวโน้มการเปลี่ยนแปลงตัวบ่งชี้คุณธรรม จริยธรรมทั้ง 7 ตัวเป็นเส้นตรง และมีแนวโน้มการเปลี่ยนแปลงค่าเฉลี่ยเป็นดังนี้ 1) ตัวบ่งชี้คุณธรรม จริยธรรมที่มีแนวโน้มการเปลี่ยนแปลงเท่าเดิมคือ ความรับผิดชอบ 2) ตัวบ่งชี้คุณธรรม จริยธรรมที่มีแนวโน้มการเปลี่ยนแปลงเพิ่มขึ้นคือ ความซื่อสัตย์สุจริต ความขยันหมั่นเพียร และ ความมีวินัย 3) ตัวบ่งชี้คุณธรรม จริยธรรมที่มีแนวโน้มการเปลี่ยนแปลงลดลงจากเดิมคือ ความมีสติสัมปชัญญะ ความยุติธรรม และความอดทน ทั้งนี้เป็นผลจากที่คณะรัฐมนตรี มีมติให้เลื่อนเปิดเทอมจากวันที่ 16 พฤษภาคม เป็นวันที่ 1 กรกฎาคม 2563 เนื่องด้วยสถานการณ์การแพร่ระบาดของโรคติดเชื้อไวรัสโคโรนา 2019 (COVID-19) ที่อาจส่งผลกระทบต่อหลายด้านทั้งต่อตัวเด็ก ผู้ปกครองไปจนถึงครูและโรงเรียน ด้วยเหตุผลและความจำเป็นดังกล่าวกระทรวงศึกษาธิการ จึงกำหนดแนวนโยบายการจัดการเรียนการสอนภายใต้สถานการณ์วิกฤตโควิด-19 ตามแนวคิด “การเรียนรู้นำการศึกษา โรงเรียนอาจหยุดได้ แต่การเรียนรู้หยุดไม่ได้” ในทุกระดับชั้นและทุกประเภทการศึกษาทั้งการศึกษาขั้นพื้นฐาน อาชีวศึกษา การศึกษาเอกชน การศึกษานอกระบบและการศึกษาตามอัธยาศัยการศึกษาสำหรับผู้พิการและผู้ด้อยโอกาส รวมทั้งการเตรียมความพร้อมทักษะที่สำคัญในช่วงปิดเทอมให้แก่ผู้เรียน ทั้งภาษาอังกฤษและการใช้เทคโนโลยีดิจิทัล เช่น โค้ดดิ้ง (Coding) เป็นต้น แนวนโยบาย

ดังกล่าวมีพื้นฐานการดำเนินการ 6 แนวทางและออกแบบการเรียนการสอนในช่วงสถานการณ์การแพร่ระบาดของโรคติดเชื้อไวรัสโคโรนา 2019 (COVID-19) (สำนักงานเลขาธิการสภาการศึกษา กระทรวงศึกษาธิการ. 2563) ซึ่งในแต่ละสถาบันได้จัดการศึกษาในระยะแรกด้วยวิธีทางไกล ใช้รูปแบบกระบวนการเรียนรู้ออนไลน์ผ่านแอปพลิเคชันต่าง ๆ เช่น Microsoft Team, Google Classroom, Zoom, Facebook live เป็นต้น และช่องทางอื่น ๆ ที่เกี่ยวข้องให้มีความน่าสะดวกเพื่ออำนวยความสะดวกและง่ายต่อการเรียนรู้ เพราะมีเป้าหมายที่จะให้นักศึกษาได้เข้าถึงการศึกษาอย่างทั่วถึง ซึ่งปัญหาในการเรียนในสถานการณ์ดังกล่าวพบปัญหาทางเทคนิคหลายประการ อาทิ เว็บไซต์สำหรับเรียนออนไลน์ล่ม ไม่สามารถเชื่อมต่อสัญญาณทีวีดิจิทัลได้ พบปัญหาในเรื่องเทคนิคการสอนของผู้สอนที่ไม่สามารถดึงดูดความสนใจของผู้เรียน คนส่วนใหญ่คาดหวังว่าการเรียนออนไลน์ในครั้งนี้จะช่วยให้ผู้เรียนได้รับความรู้อย่างเท่าเทียมกัน และช่วยลดความเหลื่อมล้ำทางการศึกษาได้ (สำนักงานเลขาธิการสภาการศึกษา กระทรวงศึกษาธิการ. 2563) ซึ่งสอดคล้องกับ ปารีชาติ ชีระวิทย์ (2561) ที่ได้เสนอแนวทางในการพัฒนาคุณธรรมจริยธรรมของผู้เรียนระดับอุดมศึกษาในศตวรรษที่ 21 ที่ว่าวิธีการจัดการเรียนการสอนคุณธรรมจริยธรรมนั้นต้องมีการบูรณาการวิธีการ ที่หลากหลายเหมาะสมกับธรรมชาติในการเรียนรู้ของผู้เรียน ทั้งในและนอกห้องเรียน ทำให้ผู้เรียนเกิดการเรียนรู้ การวิเคราะห์ตนเอง และการฝึกฝนตนเองอย่างต่อเนื่อง เช่นเดียวกับ Enderle et al. (2018) ที่ทำการศึกษากลยุทธ์การสอนในการส่งเสริมสมรรถนะทางด้านคุณธรรม และจริยธรรมในผู้เรียนพยาบาลระดับปริญญาตรี พบว่า วิธีการจัดการเรียนการสอนคุณธรรมจริยธรรมที่เหมาะสม ผู้สอนต้องเปิดโอกาสให้ผู้เรียนได้เรียนรู้ด้วยการนำตนเองและอภิปราย แลกเปลี่ยนเรียนรู้ร่วมกันในชั้นเรียนเกี่ยวกับประเด็นความขัดแย้งทางจริยธรรม ส่งผลให้ผู้เรียนสามารถสร้างองค์ความรู้ใหม่ที่มีความหมาย

3. ผลการวิเคราะห์บทบาทในการพัฒนาคุณธรรม จริยธรรมในระดับตนเอง ระดับครอบครัว และระดับสังคมพบว่า ค่าความถี่และร้อยละเรียงตามลำดับความสำคัญของบทบาทในการพัฒนาคุณธรรมจริยธรรมในระดับตนเองมากที่สุดคือ การอบรมสั่งสอนจากพ่อแม่คิดเป็นร้อยละ 47.295 รองลงมาคือการเข้าไปศึกษาในอินเทอร์เน็ตคิดเป็นร้อยละ 20.268 ทั้งเพราะช่วงวัยของนักศึกษาที่เป็นกลุ่มตัวอย่างนักศึกษาส่วนใหญ่ยังอยู่กับครอบครัวของตนเองเป็นหลัก ดังนั้นครอบครัวจึงมีผลต่อกระบวนการพัฒนาด้านต่าง ๆ รวมถึงคุณธรรม จริยธรรม ทั้งในทางบวก ลบของบุคคลตั้งแต่วัยเด็กจนถึงปัจจุบันซึ่งสถานะในครอบครัวเป็นปัจจัยหนึ่งที่เกี่ยวข้องกับพฤติกรรมที่เหมาะสมของบทบาทในการพัฒนาคุณธรรม จริยธรรมของนักศึกษา การมีสัมพันธ์ภาพที่ดีในครอบครัวจะส่งผลให้เด็กมีภูมิคุ้มกัน จากพฤติกรรมไม่พึงประสงค์ ครอบครัวที่มีความอบอุ่น ใกล้ชิดกัน จะทำให้สมาชิกรู้สึกอบอุ่น มองโลกในแง่ดี และพร้อมที่จะแบ่งปันสิ่งดีให้คนรอบข้าง แต่สำหรับครอบครัวที่มีความขัดแย้งกัน หรือครอบครัวมีความเสี่ยงที่จะแตกแยก เด็กจะมีความเครียดสูง สุขภาพจิตเสื่อม มองโลกในแง่ร้าย มีพฤติกรรมที่ไม่เหมาะสม นอกจากนี้ยังสอดคล้องกับการศึกษาของทิพาพร สุจารีและบุญเลี้ยง ทุมทอง (2553) ได้วิเคราะห์การเปลี่ยนแปลงคุณธรรม จริยธรรมของเยาวชนในสถานศึกษา ภาคตะวันออกเฉียงเหนือ ที่พบว่า การพัฒนาคุณธรรมจริยธรรมในระดับตนเอง ระดับครอบครัวและระดับสังคมพบว่า ค่าร้อยละเรียงตามลำดับความสำคัญของบทบาทในการพัฒนาคุณธรรมจริยธรรมในระดับตนเองมากที่สุดคือ การอบรมสั่งสอนจากพ่อแม่คิดเป็นร้อยละ 24.51 โดยสภาพแวดล้อมในสถานศึกษาและการจัดสภาพแวดล้อมในสถานศึกษาให้เหมาะสมจะมีความสำคัญต่อการปลูกฝังความรู้ ทักษะ ทศนคติ ลักษณะนิสัยของเยาวชนได้มาก รวมทั้งมีผลต่อการเปลี่ยนแปลงพฤติกรรมที่ไม่เหมาะสมของเยาวชน

## ข้อเสนอแนะ

### 1. ข้อเสนอแนะในการนำผลวิจัยไปใช้

1.1 ข้อเสนอแนะที่ได้จากการวิจัยพบว่า จากการวัดรายไตรมาสทั้ง 3 ช่วงเวลาคือในช่วงเดือนกรกฎาคม 2563 และตุลาคม 2563 พบว่า ค่าเฉลี่ยของตัวบ่งชี้คุณธรรม จริยธรรมที่ควรเฝ้าระวัง ทั้ง 7 ตัว ของกลุ่มตัวอย่างผู้ตอบแบบสอบถามทั้งหมด 573 คน โดยในช่วงการวัดครั้งแรกมีค่าเฉลี่ยอยู่ในระดับน้อย (0.45-2.21) เพิ่มขึ้นเป็นระดับดี (2.22-4.00) ลักษณะการแจกแจงของตัวบ่งชี้คุณธรรม จริยธรรมที่ควรเฝ้าระวังทั้ง 7 ตัวบ่งชี้มีความเบ้เป็นลบทุกตัวบ่งชี้ยกเว้นตัวบ่งชี้ความขยันหมั่นเพียร และความตั้งใจเป็นบวก ยกเว้นตัวบ่งชี้ความขยันหมั่นเพียรและความอดทน ซึ่งมีความเบ้เป็นลบเล็กน้อย นั่นคือกลุ่มผู้ให้ข้อมูลส่วนใหญ่มีคุณธรรม จริยธรรมทุกตัวบ่งชี้ค่อนข้างดี มีคนกลุ่มผู้ให้ข้อมูลมีคุณธรรม จริยธรรมช่วงเดือนตุลาคม 2563 ที่มีคะแนนเฉลี่ยสูงเพิ่มขึ้นกว่าช่วงเดือนกรกฎาคม 2563 มีตัวบ่งชี้ 2 ตัวบ่งชี้คือ ความยุติธรรม และความมีวินัย ส่วนตัวบ่งชี้ที่มีค่าลดลงคือความขยันหมั่นเพียร และตัวบ่งชี้ที่มีค่าต่ำสุดทั้งสองช่วงเวลาคือ ความมีสติสัมปชัญญะและความอดทน ดังนั้นรัฐบาลและหน่วยงานต่าง ๆ ที่เกี่ยวข้องจึงควรให้การศึกษารวมทั้งมีกิจกรรมที่จะช่วยส่งเสริมคุณธรรม จริยธรรมให้กับนักศึกษามากขึ้นอันจะเป็นการช่วยปลูกฝังให้แก่ นักศึกษาอันอาจจะช่วยส่งผลต่อคุณธรรม จริยธรรมของนักศึกษาให้มากยิ่งขึ้นต่อไปในอนาคต

1.2 ข้อเสนอแนะที่ได้จากการวิจัยพบว่า อายุ ระดับชั้นปีและคณะที่สังกัดมีผลต่อตัวบ่งชี้คุณธรรม จริยธรรมที่ควรเฝ้าระวัง ดังนั้นทางรัฐบาลและมหาวิทยาลัยควรให้การศึกษากับนักศึกษาจะส่งผลให้มีคุณธรรม จริยธรรมที่ควรเฝ้าระวังปรับตัวเพิ่มขึ้น

1.3 ข้อเสนอแนะที่ได้จากการวิจัยเรื่องบทบาทในการพัฒนาคุณธรรม จริยธรรมในระดับตนเอง ระดับครอบครัวและระดับสังคมของนักศึกษาพบว่า ลำดับความสำคัญของบทบาทในการพัฒนาคุณธรรม จริยธรรมในระดับตนเองมากที่สุดคือ การอบรมสั่งสอนจากพ่อแม่คิดเป็นร้อยละ 47.295 รองลงมาคือ การเข้าไปศึกษาในอินเทอร์เน็ต คิดเป็นร้อยละ 20.268 ดังนั้นรัฐบาลจึงควรสนับสนุนให้สถาบันครอบครัว การใช้สื่อเชิงสร้างสรรค์ทางอินเทอร์เน็ตมีส่วนในการกระตุ้นเตือนและมีส่วนร่วมในสร้างคุณธรรม จริยธรรมที่พึงประสงค์ให้กับนักศึกษาได้ปรับตัวเพิ่มขึ้นอย่างต่อเนื่อง

### 2. ข้อเสนอแนะในการวิจัยครั้งต่อไป

2.1 ควรนำตัวแปรจัดประเภทอื่น ๆ มาศึกษาวิเคราะห์คุณธรรม จริยธรรมของนักศึกษาที่ควรเฝ้าระวังในมหาวิทยาลัยราชภัฏอื่น ๆ เช่น มหาวิทยาลัยเอกชน วิทยาลัยชุมชน เป็นต้น

2.2 ควรมีการขยายกลุ่มตัวอย่างให้ครอบคลุมในทุกจังหวัดให้มากขึ้นเพื่อจะได้เห็นแนวโน้มการเปลี่ยนแปลงคุณธรรม จริยธรรมของนักศึกษาที่ควรเฝ้าระวังในมหาวิทยาลัยราชภัฏได้อย่างสมบูรณ์มากยิ่งขึ้น

2.3 ควรมีการทำวิจัยเชิงสำรวจว่าปัญหาวิกฤตทางการเมืองของประเทศไทยที่ผ่านมาส่งผลต่อการเปลี่ยนแปลงระดับคุณธรรม จริยธรรมของนักศึกษามหาวิทยาลัยราชภัฏในยุควิถีใหม่ (New Normal) หรือไม่ อย่างไร

2.4 ควรมีการวิจัยที่หารูปแบบของการพัฒนาคุณธรรม จริยธรรมของนักศึกษามหาวิทยาลัยราชภัฏในยุควิถีใหม่ (New Normal) จากการเฝ้าระวังในแต่ละตัวบ่งชี้

## เอกสารอ้างอิง

- กมลวรรณ คารมปราชนีย์ คล้ายแก้ว และพิชชาดา ประสทธิโชค. (2564). แนวทางการจัดการเรียนรู้ เรื่องคุณธรรมและจริยธรรมสำหรับผู้เรียนระดับปริญญาตรี. *วารสารวิจัยและพัฒนาหลักสูตร*. 11(1): 211-220.
- ทิพาพร สุจारी และ บุญเลี้ยง ทุ่มทอง. (2553). การวิเคราะห์การเปลี่ยนแปลงคุณธรรม จริยธรรม ของเยาวชนในสถานศึกษา ภาคตะวันออกเฉียงเหนือ. มหาสารคาม: สถาบันวิจัยและพัฒนา มหาวิทยาลัยราชภัฏมหาสารคาม.
- นงลักษณ์ วิรัชชัย. (2551). การวิเคราะห์การเปลี่ยนแปลงคุณธรรม จริยธรรมของคนไทย. กรุงเทพฯ: ศูนย์ส่งเสริมและพัฒนาพลังแผ่นดินเชิงคุณธรรม.
- ประภาพร ชนะจีนศักดิ์ และคณะ. (2563). การพัฒนาทักษะการจัดการเรียนรู้ในศตวรรษที่ 21 ของ ครูโดยใช้กระบวนการชุมชนวิชาชีพแห่งการเรียนรู้โรงเรียนวัดแพรกนกอ้อย. *วารสารวิจัยและพัฒนาหลักสูตร*. 10(2): 157-169.
- ปาริชาติ อีระวิทย์. (2561). การเสริมสร้างคุณธรรมจริยธรรมสำหรับนักศึกษาระดับอุดมศึกษาใน ศตวรรษที่ 21. *วารสารเทคโนโลยีภาคใต้*. 11(1): 31-39.
- พัชรภาภา ดันดีชูเวช. (2553). การศึกษาทั่วไปกับคุณลักษณะบัณฑิตที่พึงประสงค์ในประเทศมาเลเซีย และสิงคโปร์ ศึกษาโดยเปรียบเทียบกับประเทศไทย. กรุงเทพฯ: คณะศิลปศาสตร์และ วิทยาศาสตร์ มหาวิทยาลัยธุรกิจบัณฑิต.
- ไพฑูริย์ สีนลาร์ตัน และคณะ. (2552). กรอบคุณวุฒิแห่งชาติ: กรณีศึกษากรอบคุณวุฒิทางการศึกษา ของต่างประเทศ. กรุงเทพฯ: สาขาวิชาอุดมศึกษา ภาควิชานโยบาย การจัดการและความเป็น ผู้นำทางการศึกษา คณะครุศาสตร์ จุฬาลงกรณ์มหาวิทยาลัย.
- ศูนย์ส่งเสริมและพัฒนาพลังแผ่นดินเชิงคุณธรรม. (2551). การวิเคราะห์แนวโน้มการเปลี่ยนแปลง คุณธรรม จริยธรรมของคนไทย. กรุงเทพฯ: ศูนย์คุณธรรม
- สำนักงานคณะกรรมการพัฒนาการเศรษฐกิจและสังคมแห่งชาติ. (2560). *แผนพัฒนาเศรษฐกิจและ สังคมแห่งชาติฉบับที่ 12 พ.ศ. 2560-2564*. กรุงเทพฯ: โรงพิมพ์คุรุสภาลาดพร้าว.
- สำนักงานเลขาธิการสภาการศึกษา กระทรวงศึกษาธิการ. (2563). รายงาน “เรียนออนไลน์ยุคโควิด-19: วิฤตหรือโอกาสการศึกษาไทย”. กรุงเทพฯ: สำนักมาตรฐานการศึกษาและพัฒนาการเรียนรู้ สำนักงานเลขาธิการสภาการศึกษา กระทรวงศึกษาธิการ.
- Enderle, C.F.; Silveira, R. S.; Dalmolin, G. L.; Lunardi, V. L.; Avila, L. I.; & Dominguez, C. C. (2018). Teaching Strategies: Promoting the Development of Moral Competence in Undergraduate Students. *Revista Brasileira de Enfermagem*. 71(Suppl 4): 1650-1656.