

ชุมชนกับการเตรียมพร้อมรับภัยพิบัติแผ่นดินไหว กรณีศึกษาบ้านมาย ตำบลวังเงิน อำเภอแม่ทะ จังหวัดลำปาง Community and Preparing of Earthquake Disaster: A Case Study of Banmind, Wangngoen Sub-District, Maetha District, Lampang Province

ขัตติยา ขัตติยวรา¹ ราชศักดิ์ สุวรรณจศิริ² และ ชวนพบ เอียวสานุรักษ์³
Kattiya Kattiyawara, Ratchasak Suvannatsiri and Chuanpob laosanurak

บทคัดย่อ

การศึกษาเรื่อง ชุมชนกับการเตรียมพร้อมรับภัยพิบัติแผ่นดินไหวในพื้นที่บ้านมาย ตำบลวังเงิน อำเภอแม่ทะ จังหวัดลำปาง ครั้งนี้ มีวัตถุประสงค์ คือ 1) เพื่อศึกษาการเตรียมความพร้อมรับภัยพิบัติแผ่นดินไหวของชุมชน 2) เพื่อศึกษาปัจจัยที่มีอิทธิพลต่อการเตรียมความพร้อมรับภัยพิบัติแผ่นดินไหวของประชาชน 3) เพื่อเสนอแนวทางการบริหารจัดการเตรียมพร้อมรับภัยพิบัติแผ่นดินไหวของชุมชน

โดยประชากรที่ใช้ในการศึกษาด้วยวิธีการสุ่มตัวอย่างแบบเจาะจง เครื่องมือและวิธีการดำเนินงานวิจัยในครั้งนี้ ประกอบด้วย เอกสาร ตำรา ทฤษฎีงานวิจัยที่เกี่ยวข้อง การใช้แบบสอบถามวิเคราะห์ข้อมูลด้วยสถิติเชิงพรรณนา การสนทนากลุ่ม การจัดเวทีอบรมเชิงปฏิบัติการ ผลการศึกษาสรุปได้ว่า ประชาชนที่อาศัยในชุมชนบ้านมาย ไม่ทราบว่า ชุมชนมีความเสี่ยงจากการเกิดแผ่นดินไหว และประชาชนทุกคนไม่ทราบขนาดความรุนแรงของแผ่นดินไหว แม้ว่าประชาชนส่วนใหญ่จะทราบวิธีการเตรียมความพร้อมรับภัยพิบัติแผ่นดินไหวจากหอกระจายข่าวหมู่บ้าน โทรทัศน์ และวิทยุ ก็ตาม แต่ไม่เคยเข้ารับการฝึกอบรมเชิงปฏิบัติการเกี่ยวกับภัยพิบัติแผ่นดินไหว ทั้งนี้ ปัจจัยที่มีอิทธิพลต่อการเตรียมพร้อมรับภัยพิบัติแผ่นดินไหวของประชาชน ประกอบด้วย ปัจจัยด้านการมีส่วนร่วม ด้าน

¹ผู้ช่วยศาสตราจารย์ ประจำสาขาวิชาการพัฒนาชุมชน คณะมนุษยศาสตร์และสังคมศาสตร์ มหาวิทยาลัยราชภัฏลำปาง จังหวัดลำปาง

Assistant Professor, Program of Community Development, Faculty of Humanities and Social Sciences, Lampang Rajabhat University, Lampang Province.

²ผู้ช่วยศาสตราจารย์ ดร.ประจำภาควิชาเทคโนโลยีโยธาสถาปัตยกรรม คณะเทคโนโลยีอุตสาหกรรม มหาวิทยาลัยราชภัฏหมู่บ้านจอมบึง จังหวัดราชบุรี

Assistant Professor, Department of Civil Architectural Technology, Faculty of Industrial Technology, Muban Chombueng Rajabhat University, Ratchaburi Province.

³อาจารย์ ดร. ประจำภาควิชานวัตกรรมและเทคโนโลยีทางการศึกษา คณะครุศาสตร์ มหาวิทยาลัยราชภัฏรำไพพรรณี จังหวัดจันทบุรี

Lecturer, Department of Educational Technology and Innovation, Faculty of Education, Rambhai Barni Rajabhat University, Chanthaburi Province.

Corresponding author e-mail: kattiya18@hotmail.com

ARTICLE HISTORY: Received 18 November 2019, Revised 8 August 2020, Accepted 11 August 2020.

ข้อมูลข่าวสาร ด้านจิตสำนึก และด้านทัศนคติ สำหรับแนวทางการบริหารจัดการของชุมชน ประกอบด้วย ด้านการป้องกัน ด้านระบบการบริหารจัดการ และด้านการสนับสนุนฟื้นฟู

คำสำคัญ: การเตรียมพร้อมรับภัยพิบัติ การจัดการภัยพิบัติโดยชุมชนเป็นฐาน แผ่นดินไหว

Abstract

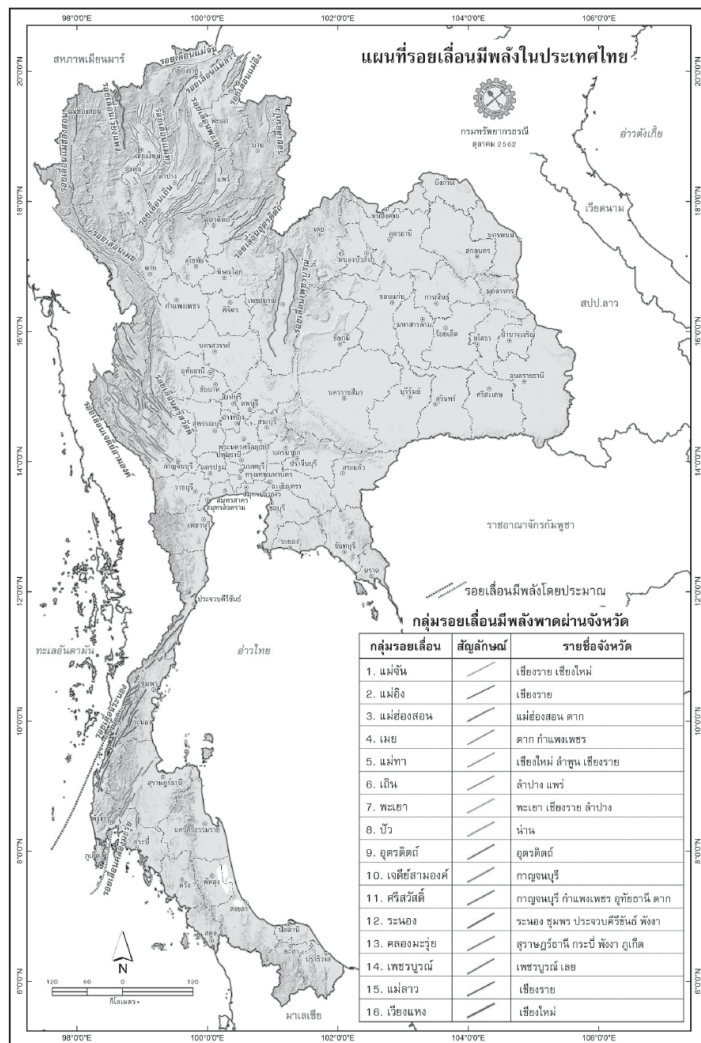
This research study a community in Banmind, Wangngoen sub-district, Maetha district, Lampang province and its preparation for earthquake. The objectives are as follow: 1) To study the preparation for earthquake in banmind community 2) To study the factors that influence people's preparedness for earthquake and 3) To propose a management approach for preparation for earthquake.

This study uses purposive sampling. The research methodology includes documentation, questionnaire, in-depth interviews, group discussion, and practical training. The study shows that people do not know that their community is at risk of having an earthquake and the magnitude of the earthquake. Although, people in the community receive information from the village audio tower, television, and radio, yet they never received training on earthquake disaster. Factors influencing people's preparedness for earthquake consist of participation factors, information factors, consciousness factors and attitude factors. The management approach for preparation for earthquake consist of protection, management, rehabilitation and support service.

Keywords: *Disaster preparedness, Community-based disaster management, Earthquake*

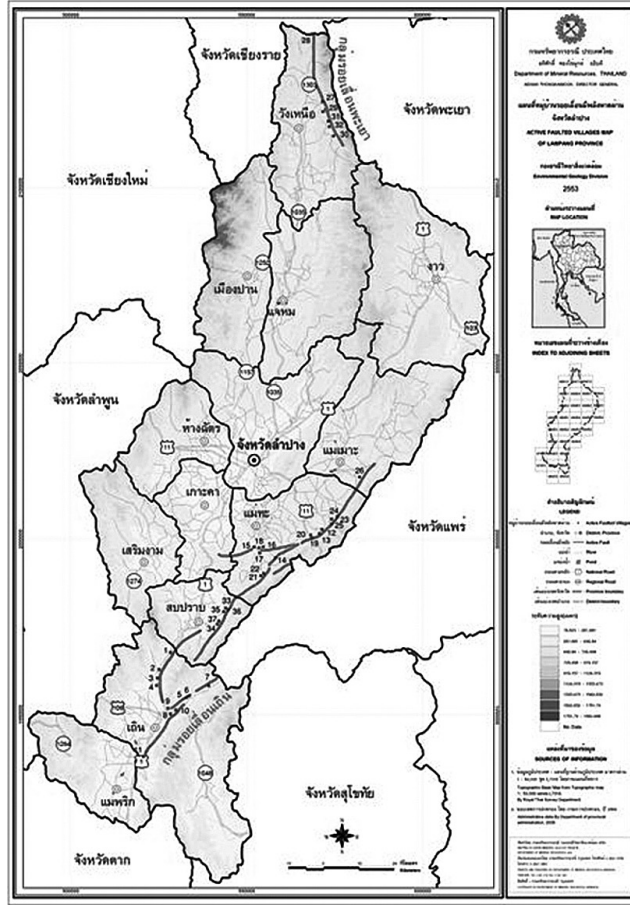
บทนำ

ภัยพิบัติทางธรรมชาติรูปแบบหนึ่งที่สำคัญอย่างยิ่งเพราะไม่สามารถพยากรณ์ล่วงหน้าได้ คือ แผ่นดินไหว ซึ่งในปัจจุบันเป็นที่ยอมรับกันอย่างกว้างขวางว่ายังไม่มีทฤษฎีการทำนายการเกิดแผ่นดินไหวได้อย่างชัดเจน มีแต่การตั้งสมมติฐานหลาย ๆ ประการ เช่น การสังเกตพฤติกรรมของสัตว์บางชนิดก่อนเกิดแผ่นดินไหว การสังเกตรูปร่างของเมฆ หรือการทำนายตำแหน่งการเกิดจากสถิติการเกิดแผ่นดินไหวในรอบเดือนเดียวกัน อย่างไรก็ตามสมมติฐานดังกล่าวยังไม่มี ความชัดเจน ด้านความถูกต้องเพียงพอต่อการนำไปใช้ ดังนั้น การเตือนภัยในปัจจุบันจึงเป็นเพียงการศึกษาเพื่อกำหนดพื้นที่เสี่ยงภัยต่อแผ่นดินไหวเท่านั้น แทนที่จะเป็นการเตือนตำแหน่งและเวลาเกิด โดยเหตุการณ์แผ่นดินไหวที่ได้รับการบันทึกว่ามีจำนวนผู้เสียชีวิตมากที่สุด คือ เหตุการณ์แผ่นดินไหวในประเทศจีน เมื่อ ค.ศ. 1556 โดยมีผู้เสียชีวิตมากถึง 830,000 คน (สุทธิศักดิ์ ศรีสัมพันธ์, 2557) สถานการณ์ของปัญหาแผ่นดินไหวในประเทศไทย ไม่ใช่เรื่องใหม่หรือเรื่องไกลตัว เพราะในประเทศไทยนั้นมียอดเสี่ยงของเปลือกโลกที่มีพลังอยู่ถึง 16 รอยเลื่อน และเคยปรากฏเหตุแผ่นดินไหวมาตั้งแต่ก่อนสมัยสุโขทัยเรื่อยมาจนถึงกรุงรัตนโกสินทร์ในปัจจุบัน โดยมีความรุนแรงตั้งแต่ระดับน้อยที่ไม่ทำให้เรารู้แรงสั่นสะเทือนไปจนถึงความรุนแรงระดับมากจนรับรู้ถึงแรงสั่นสะเทือนและเกิดความเสียหายขึ้นได้ (ภาพที่ 1)



ภาพที่ 1 แผนที่รอยเลื่อนมีพลังในประเทศไทย 16 กลุ่มรอยเลื่อน
ที่มา: กรมทรัพยากรธรณี (2562)

การเกิดแผ่นดินไหวในจังหวัดลำปาง เป็นข้อมูลจากการสำรวจรอยเลื่อนมีพลัง (Active Fault) ในเขตพื้นที่จังหวัดกาญจนบุรีและลำปาง-แพร่ ของ ปัญญา จารุศิริ และคณะ (2547) พบว่า กลุ่มรอยเลื่อนในเขตพื้นที่จังหวัดลำปางและจังหวัดแพร่ วางตัวในแนวตะวันออกเฉียงเหนือ-ตะวันตกเฉียงใต้ และสามารถจัดแบ่งรอยเลื่อนในพื้นที่จังหวัดลำปาง ออกเป็น 4 รอยเลื่อนย่อย ได้แก่ 1.รอยเลื่อนเถิน 2.รอยเลื่อนสบปราบ 3.รอยเลื่อนบ้านมาย และ 4.รอยเลื่อนต้นงูน ผลการวิเคราะห์เชิงพื้นที่ในเขตชุมชนที่อยู่ในระยะรอยเลื่อน พบว่า พื้นที่สำคัญ ได้แก่ อำเภอเถิน อำเภอสบปราบ อำเภอแม่ทะ และอำเภอเมืองปาน ในจังหวัดลำปาง ดังภาพที่ 2



ภาพที่ 2 แผนที่แสดงกลุ่มรอยเลื่อนดิน จังหวัดลำปาง
ที่มา: กรมทรัพยากรธรณี (2553)

จากการศึกษาวิจัยอายุตะกอนที่สัมพันธ์กับรอยเลื่อนจำนวน 30 ตัวอย่าง โดยวิธีการ เรืองแสง ความร้อน (TL-dating) และหาอายุอินทรีย์วัตถุ (C-14 AMS) จำนวน 4 ตัวอย่าง พบว่า ได้เคยมี แผ่นดินไหวใหญ่ในอดีตทั้งในเขตพื้นที่จังหวัดลำปางขนาดความรุนแรงได้ประมาณ 7 ริคเตอร์ และ ได้เคยเกิดแผ่นดินไหวขึ้นครั้งหลังสุดอย่างน้อย 3 ครั้ง ที่ “รอยเลื่อนบ้านมาย” (ปัญญา จารุศิริ และ คณะ. 2547) ผู้วิจัยและคณะจึงเลือกกำหนดพื้นที่ศึกษาแบบเจาะจง คือ หมู่ที่ 7 บ้านมาย ตำบลวังเงิน อำเภอแม่ทะ จังหวัดลำปาง เนื่องจากเป็นพื้นที่ที่ยังไม่มีการศึกษาเรื่อง การจัดการภัยพิบัติแผ่นดินไหว โดยชุมชน ในขณะที่ อำเภอเถิน มีงานศึกษาและหน่วยงานราชการเข้าไปช่วยเหลือแล้ว ส่วนอำเภอ สบปราบเป็นอำเภอที่ตั้งอยู่ติดกับอำเภอเถิน ซึ่งสามารถเข้าถึงข้อมูลข่าวสารของพื้นที่ใกล้เคียงกันได้ มากกว่า ประกอบกับชุมชนมีความสำคัญทางด้านประวัติศาสตร์ มีแหล่งท่องเที่ยวทางธรรมชาติและ โบราณสถานเก่าแก่ในพื้นที่ เช่น วัดพระธาตุสันดอน ศาลเจ้าพ่อวังเงิน หมู่บ้านเห็ดหอมสดที่มีคุณภาพ ผลิตได้แห่งเดียวในจังหวัดลำปาง นอกจากนี้ ข้อมูลจากแผนพัฒนาสามปี (พ.ศ. 2559-2561) องค์การบริหารส่วนตำบลวังเงิน อำเภอแม่ทะ จังหวัดลำปาง (องค์การบริหารส่วนตำบลวังเงิน. 2559) พบว่า

ประเด็นปัญหาหนึ่งในพื้นที่ที่ชุมชนถือเป็นภัยคุกคาม คือ สภาพแวดล้อมที่เปลี่ยนแปลงไปส่งผลกระทบต่อ การดำรงชีวิตและประกอบอาชีพที่ต้องพึ่งพาธรรมชาติ ไม่ว่าจะเป็นการขาดแคลนน้ำในฤดูแล้ง ปัญหาน้ำป่าไหลหลากในฤดูฝน ซึ่งรวมไปถึงภัยพิบัติทางธรรมชาติที่ไม่สามารถคาดการณ์ล่วงหน้าได้นั้นคือ แผ่นดินไหวที่อาจเกิดขึ้นในอนาคตและชุมชนยังไม่มีแผนรองรับภัยพิบัติดังกล่าวในพื้นที่

การเตรียมการล่วงหน้าเพื่องานป้องกันภัยแผ่นดินไหว เป็นเรื่องที่เกี่ยวข้องกับหลายหน่วยงาน เราจะเห็นภาพในระดับโครงสร้างส่วนบนที่มีทั้งภาครัฐและเอกชน สำหรับการเตรียมพร้อมก่อนล่วงหน้า เหตุการณ์ ขณะเกิดเหตุการณ์ และหลังเหตุการณ์ จำเป็นต้องมีการวางแผน ทั้งทางด้านนโยบาย ด้านปฏิบัติการ ด้านวิชาการ วิเคราะห์วิจัย และคำนวณลชน เพื่อให้ประชาชนมีความรู้ในการปฏิบัติตนอย่างไรเมื่อเกิดภัย แต่อย่างไรก็ตาม จะเห็นได้ว่า ในระดับปฏิบัติการชุมชนนั้น การสร้างความรู้ ความเข้าใจที่ถูกต้องให้เกิดขึ้นกับประชาชนในพื้นที่เสี่ยงภัยยังอยู่ในวงที่ค่อนข้างจำกัด การเตรียมพร้อมรับภัยพิบัติของชุมชน จะทำให้ชุมชนมีการรับมือกับปัญหาภัยพิบัติแผ่นดินไหวได้อย่างเป็นระบบ ตั้งแต่กระบวนการสร้างความเข้าใจ กระบวนการจัดตั้งทีมการบริหารงานด้านต่างๆ ในชุมชน จนสามารถนำข้อมูลไปสู่กระบวนการเตือนภัยหรือบรรเทาความเสียหายของทรัพย์สินให้มีความรวดเร็วมากขึ้น และจะส่งผลต่อเนื่องต่อกระบวนการแก้ไขปัญหาภัยพิบัติที่ยั่งยืน ทำให้ชุมชนสามารถช่วยเหลือตนเองได้ต่อไปในอนาคต ตลอดจนการนำทุนชุมชน ทุนทางสังคมและวัฒนธรรม มาใช้ในการสร้างขวัญกำลังใจ จะช่วยทำให้คนในชุมชนอบอุ่นใจ คลายความวิตกกังวลและแก้ไขปัญหาาร่วมกัน

วัตถุประสงค์ของการวิจัย

1. เพื่อศึกษาการเตรียมความพร้อมรับภัยพิบัติแผ่นดินไหวของชุมชนบ้านมาย ตำบลวังเงิน อำเภอแม่ทะ จังหวัดลำปาง
2. เพื่อศึกษาปัจจัยที่มีอิทธิพลต่อการเตรียมความพร้อมรับภัยพิบัติแผ่นดินไหวของประชาชน
3. เพื่อเสนอแนวทางบริหารจัดการเตรียมพร้อมรับภัยพิบัติแผ่นดินไหวของชุมชน

ขอบเขตของการวิจัย

1. ขอบเขตด้านพื้นที่

การวิจัยครั้งนี้ศึกษาถึงการเตรียมพร้อมรับภัยพิบัติจากแผ่นดินไหวโดยชุมชนเป็นฐานในเขตตำบลวังเงิน อำเภอแม่ทะ จังหวัดลำปาง มีจำนวนหมู่บ้านในเขตการปกครอง 9 หมู่บ้าน 1,234 หลังคาเรือน โดยอยู่ในเขตรับผิดชอบขององค์การบริหารส่วนตำบลวังเงิน โดยจะใช้ หมู่ที่ 7 บ้านมาย เป็นพื้นที่ศึกษาต้นแบบเนื่องจากเป็นพื้นที่เสี่ยงภัยแผ่นดินไหวของรอยเลื่อนบ้านมาย

2. ขอบเขตด้านประชากร

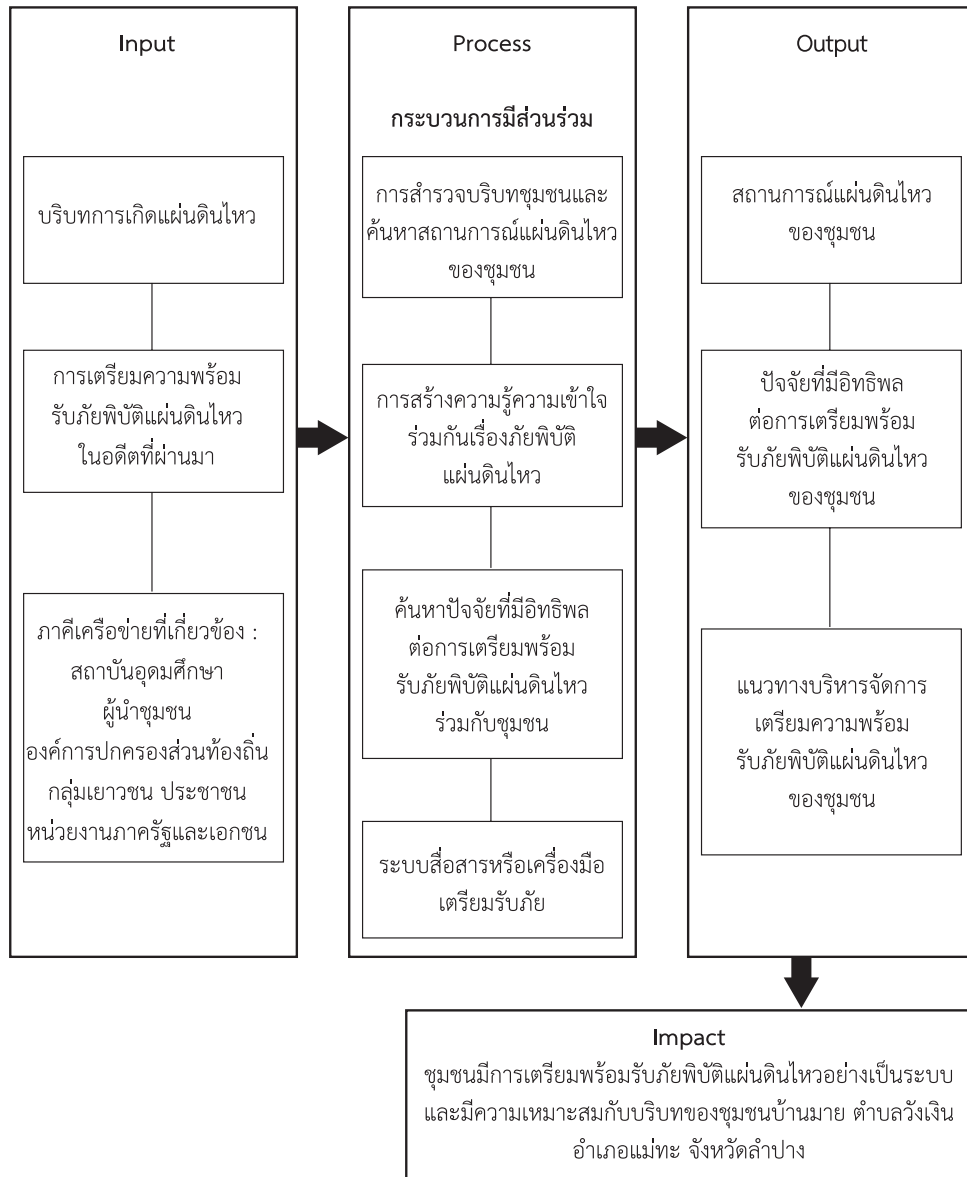
ขอบเขตของประชากรในการศึกษาครั้งนี้ใช้วิธีการสุ่มตัวอย่างแบบเจาะจง ได้แก่ ประชากรที่อาศัยอยู่ในเขตพื้นที่ หมู่ที่ 7 บ้านมาย ตำบลวังเงิน อำเภอแม่ทะ จังหวัดลำปาง

3. ขอบเขตของเนื้อหา

ประกอบด้วยประเด็นต่าง ๆ ดังนี้ (1) ศึกษาบริบทและทบทวนสภาพการณ์แผ่นดินไหวที่ผ่านมาในพื้นที่ศึกษา (2) ศึกษาการเตรียมความพร้อมรับภัยพิบัติแผ่นดินไหวของประชาชน (3) ศึกษาปัจจัยที่มีอิทธิพลต่อการเตรียมพร้อมรับภัยพิบัติของประชาชน (4) ศึกษาแนวทางการจัดการเตรียมรับภัยพิบัติแผ่นดินไหวในระดับชุมชน

กรอบความคิดที่ใช้วิจัย

กรอบแนวคิดของโครงการวิจัยนี้พัฒนาจากการทบทวนแนวคิดและทฤษฎีที่เกี่ยวข้อง โดยใช้แนวคิดเรื่องการจัดการพิบัติภัยโดยใช้ชุมชนเป็นฐาน แนวคิดเกี่ยวกับการเตรียมความพร้อมรับมือภัยพิบัติ แนวคิดกระบวนการมีส่วนร่วม แนวคิดการเสริมพลังชุมชน เพื่อให้ชุมชนมีการเตรียมรับมือภัยพิบัติแผ่นดินไหวที่เป็นรูปธรรม



ภาพที่ 3 กรอบแนวคิดการวิจัย

วิธีดำเนินการวิจัย

การศึกษาชุมชนกับการเตรียมพร้อมรับภัยพิบัติแผ่นดินไหวในพื้นที่บ้านมาย ตำบลวังเงิน อำเภอแม่ทะ จังหวัดลำปาง ในครั้งนี้ มีวัตถุประสงค์เพื่อศึกษาการเตรียมความพร้อมรับภัยพิบัติแผ่นดินไหว ปัจจัยที่มีอิทธิพลต่อการเตรียมความพร้อมรับภัยพิบัติแผ่นดินไหวของประชาชน และเพื่อเสนอแนวทางการบริหารจัดการเตรียมพร้อมรับภัยพิบัติแผ่นดินไหวของชุมชน โดยผู้วิจัยได้ดำเนินการวิจัยตามขั้นตอนดังต่อไปนี้

1. การกำหนดประชากรและกลุ่มตัวอย่างในการวิจัย

ประชากรที่อาศัยอยู่ในเขตพื้นที่หมู่ที่ 7 บ้านมาย ตำบลวังเงิน อำเภอแม่ทะ จังหวัดลำปาง มีจำนวนประชากร ทั้งหมด 310 คน แต่กำหนดขนาดกลุ่มตัวอย่างเจาะจงในช่วงอายุระหว่าง 15-80 ปี ดังนั้น กลุ่มตัวอย่างที่ใช้ในการศึกษามีจำนวนทั้งหมด 262 คน

2. เครื่องมือที่ใช้ในการวิจัยเพื่อเก็บรวบรวมข้อมูล

2.1 การสนทนากลุ่มย่อย (Focus Group) เป็นการรวมการสัมภาษณ์แบบเจาะลึกและการสนทนากลุ่มคนที่มีประเด็นร่วมกันเกี่ยวกับบริบทของชุมชน ความเป็นมาประสบการณ์เกี่ยวกับภัยพิบัติในชุมชน การรับมือภัยพิบัติ การเตรียมการและป้องกันบรรเทาที่ผ่านมาจากของชุมชน

2.2 การจัดอบรมเชิงปฏิบัติการ (Workshop) เป็นเวทีสร้างความรู้ความเข้าใจร่วมกันในประเด็นภัยพิบัติแผ่นดินไหวจากวิทยากรผู้เชี่ยวชาญด้านงานแผ่นดินไหว การแลกเปลี่ยนความคิดเห็นเพื่อหาข้อสรุปร่วมกัน รวมไปถึงการลงมือปฏิบัติเพื่อให้เกิดการเตรียมพร้อมเมื่อเกิดภัยพิบัติ

2.3 แผนที่ (Map) เพื่อแสดงที่ตั้งทางภูมิศาสตร์ของชุมชน และศึกษาเส้นทางของรอยเลื่อนตลอดจนเส้นทางอพยพเคลื่อนย้ายไปยังพื้นที่ปลอดภัยของชุมชนหากกรณีเกิดภัยพิบัติแผ่นดินไหว

2.4 แบบสอบถาม (Questionnaire) แบ่งเป็นแบบสอบถามเพื่อวัดความรู้ความเข้าใจในการอบรมเชิงปฏิบัติการ และแบบสอบถามเพื่อศึกษาปัจจัยที่มีอิทธิพลต่อการเตรียมพร้อมรับภัยพิบัติจากแผ่นดินไหวของชุมชน ลักษณะเป็นคำถามแบบปลายเปิดและปลายปิด (Open-ended and Close-ended Questions) เพื่อเก็บข้อมูลกลุ่มตัวอย่าง

3. การวิเคราะห์ข้อมูล

ผู้วิจัยนำข้อมูลที่ได้จากแบบสอบถามของกลุ่มตัวอย่าง มาวิเคราะห์รายละเอียดตามประเด็นการศึกษา โดยใช้โปรแกรมสถิติทางสังคมศาสตร์ โดยข้อมูลทั่วไปของผู้ตอบแบบสอบถามซึ่งถามเกี่ยวกับ เพศ อายุ ระยะเวลาการอยู่อาศัยในพื้นที่เสี่ยงภัยแผ่นดินไหว ประสบการณ์และผลกระทบที่ได้รับ วิธีการเตรียมความพร้อม วิเคราะห์ข้อมูลโดยใช้ สถิติเชิงพรรณนา คือ ค่าเฉลี่ย และร้อยละ นำเสนอในรูปแบบตาราง ข้อมูลระดับการเตรียมพร้อมรับภัยพิบัติจากแผ่นดินไหวของประชาชน ใช้วิธี Likert Method แบ่งออกเป็น 3 ระดับ คือ มาก ปานกลาง น้อย แล้วคำนวณหาค่าเฉลี่ย และส่วนเบี่ยงเบนมาตรฐาน แล้วสรุปผลด้วยการวิเคราะห์หาระดับการเตรียมความพร้อมรับภัยพิบัติจากแผ่นดินไหวของประชาชน นำเสนอในรูปแบบตาราง และข้อมูลปัจจัยที่มีอิทธิพลต่อการเตรียมพร้อมรับภัยพิบัติจากแผ่นดินไหวของชุมชน ทั้งหมด 5 ด้าน ได้แก่ ด้านการมีส่วนร่วม ด้านการสื่อสาร ด้านจิตสำนึก ด้านทัศนคติ และด้านการสนับสนุนจากภาคีต่าง ๆ ใช้วิธี Likert Method แบ่งออกเป็น 5 ระดับ คือ มากที่สุด มาก ปานกลาง น้อย น้อยที่สุดแล้ว แล้วคำนวณหาค่าเฉลี่ยและส่วนเบี่ยงเบนมาตรฐาน สรุปผลด้วยการวิเคราะห์องค์ประกอบ (Factor analysis) เพื่อศึกษาปัจจัยที่มีอิทธิพลต่อการเตรียมความพร้อมรับภัยพิบัติแผ่นดินไหวของชุมชน นำเสนอในรูปแบบตาราง

ข้อมูลเชิงคุณภาพที่ได้จากการเก็บข้อมูลภาคสนาม ซึ่งเป็นข้อมูลที่มีลักษณะกระจัดกระจาย นำมาจำแนกแยกหมวดหมู่และนำมาวิเคราะห์เนื้อหา (Content Analysis) โดยเสนอแบบบรรยายเชิงพรรณนา ตลอดจนการวิเคราะห์เนื้อหาโดยใช้ผลจากการศึกษาการเตรียมความพร้อมรับภัยพิบัติแผ่นดินไหวของประชาชน ผู้นำชุมชน ปัจจัยที่มีอิทธิพลต่อการเตรียมความพร้อมประกอบกับหน่วยงานภาคีที่เกี่ยวข้อง เพื่อเสนอแนวทางการบริหารจัดการเตรียมพร้อมรับภัยพิบัติแผ่นดินไหวของชุมชน บ้านมาย ตำบลวังเงิน อำเภอแม่ทะ จังหวัดลำปางต่อไป

ผลการวิจัย

การเตรียมความพร้อมเพื่อรับมือภัยพิบัติแผ่นดินไหวสำหรับประชาชนในพื้นที่เสี่ยงภัยมีความจำเป็นอย่างยิ่งที่คนในพื้นที่จะต้องมีความรู้ความเข้าใจเกี่ยวกับภัยพิบัติแผ่นดินไหว การสร้างความรู้ความเข้าใจที่ถูกต้องจะเป็นการเสริมพลังให้ประชาชนมีภูมิคุ้มกันสำหรับการรับมือภัยพิบัติที่อาจเกิดขึ้นได้อย่างเท่าทัน ผู้วิจัยจึงได้ดำเนินการจัดการเวทีอบรมเชิงปฏิบัติการเพื่อให้ความรู้เรื่องภัยพิบัติแผ่นดินไหวและสาธิตเครื่องมืออุปกรณ์ที่จำเป็นพื้นฐานสำหรับชุมชน โดยผู้มีความรู้ความสามารถเชี่ยวชาญจากหน่วยงานภาครัฐ คือ เจ้าหน้าที่ศูนย์ป้องกันและบรรเทาสาธารณภัย เขต 10 ลำปาง จำนวน 2 คน และมีผู้เข้าร่วมเวทีอบรมเชิงปฏิบัติการ ได้แก่ ผู้ใหญ่บ้าน พัฒนาการประจำตำบลตัวแทนประชาชนบ้านมาย จำนวน 50 คน รวมทั้ง ผู้วิจัยได้ให้ความสำคัญกับการสาธิตชุดสถานการณ์จำลองแผ่นดินไหวและจัดเตรียมแผนที่เพื่อร่วมกันกำหนดจุดอพยพ เมื่อเกิดเหตุแผ่นดินไหวของคนในชุมชน ผ่านการสร้างประสบการณ์เรียนรู้โดยใช้ปัญหาเป็นฐาน โดยชุมชนได้มีส่วนร่วมออกแบบและวิเคราะห์ปัญหาการพังทลายของบ้านพักอาศัยกับระดับความรุนแรงของแผ่นดินไหวจากชุดจำลองสถานการณ์ การให้ข้อมูลระดับของแผ่นดินไหวจะทำให้ประชาชนเกิดความตระหนักและตื่นตัวต่อภัยพิบัติที่จะนำมาซึ่งความเสียหายในระดับต่าง ๆ ผลลัพธ์ที่ได้จากการประเมินโดยใช้วิธีสังเกตการณ์และแบบสอบถามจากผู้เข้าร่วมทั้งหมด 50 คน มีผู้ตอบแบบสอบถาม 47 คน คิดเป็นร้อยละ 94 พบว่าผู้ตอบแบบสอบถามมีความรู้ความเข้าใจก่อนการอบรม อยู่ในระดับปานกลาง ($=3.00$) และภายหลังการอบรมมีความรู้ อยู่ในระดับมากที่สุด ($=4.38$)



ภาพที่ 4 เวทีอบรมเชิงปฏิบัติการเพื่อให้ความรู้เรื่องภัยพิบัติแผ่นดินไหว

สำหรับ ผลการวิเคราะห์ข้อมูลของปัจจัยที่มีอิทธิพลต่อการเตรียมความพร้อมรับภัยพิบัติแผ่นดินไหวของชุมชน ดำเนินการดังนี้

การตรวจสอบข้อมูลเบื้องต้นก่อนการวิเคราะห์องค์ประกอบว่าข้อมูลที่ได้มานั้น มีความสัมพันธ์อย่างเพียงพอต่อการวิเคราะห์องค์ประกอบหรือไม่ โดยพิจารณาค่าความเหมาะสมของข้อมูล คือ ค่าสถิติของไคเซอร์-ไมเยอร์-โอลคิน (KMO) และค่าสถิติของบาร์ทเลทท์ (Bartlett's Test of Sphericity) ดังตารางที่ 1

ตารางที่ 1: ไคเซอร์-ไมเยอร์-โอลคิน (KMO) และค่าสถิติของบาร์ทเลทท์ (Bartlett's Test of Sphericity) ของแบบสอบถาม

Kaiser-Meyer-Olkin Measure of Sampling Adequacy.		.871
Bartlett's Test of Sphericity	Approx. Chi-Square	3969.905
	df	300
	Sig.	.000

จากตารางที่ 1 พบว่า ค่าสถิติของไคเซอร์-ไมเยอร์-โอลคิน (KMO) มีค่าเท่ากับ .871 ซึ่งมากกว่า .5 และเข้าสู่ 1 แสดงให้เห็นว่า ข้อมูลที่มีอยู่ทั้งหมดนั้นมีความสัมพันธ์กันดีมาก สามารถนำไปวิเคราะห์องค์ประกอบตามวัตถุประสงค์ของ การวิจัยได้ และจากค่าสถิติของบาร์ทเลทท์ (Bartlett's Test of Sphericity) พบว่า ค่าสถิติไค-สแควร์ (Chi-Square) ที่ใช้ในการทดสอบมีค่าเท่ากับ 3969.905 ซึ่งมีนัยสำคัญทางสถิติที่ระดับ (Significance) เท่ากับ .000 แสดงให้เห็นว่า เมตริกซ์สหสัมพันธ์ของตัวแปรต่างๆ มีความสัมพันธ์กัน ดังนั้น เมตริกซ์สหสัมพันธ์จึงเหมาะสมที่จะใช้ในการวิเคราะห์องค์ประกอบต่อไปได้

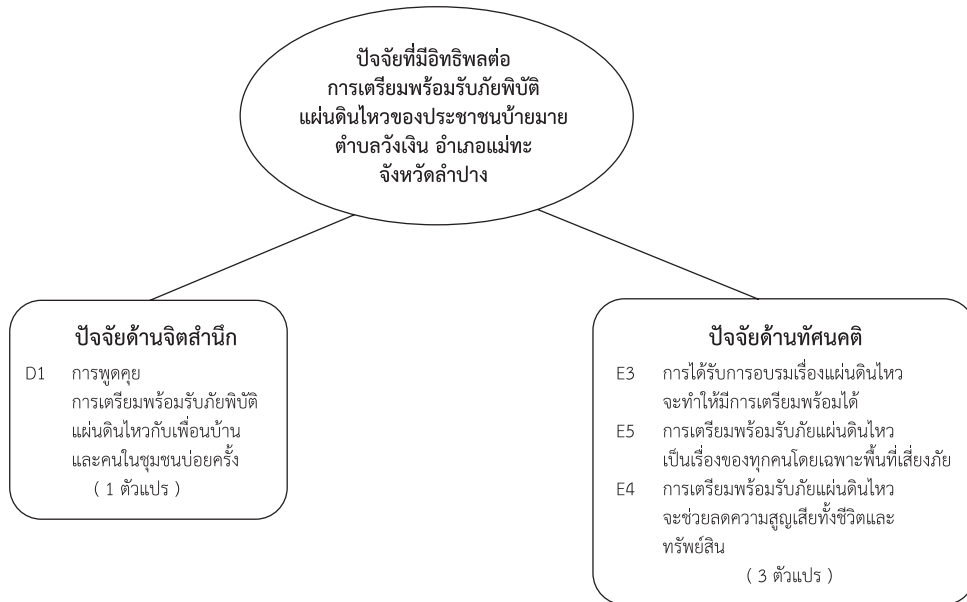
ด้วยวิธีแวนิแมกซ์ (Varimax Method) สามารถอธิบายถึงองค์ประกอบของแบบสอบถามปัจจัยที่มีอิทธิพลต่อ การเตรียมความพร้อมรับภัยพิบัติแผ่นดินไหว มี 4 องค์ประกอบหรือ 4 ปัจจัย โดยพิจารณาจากค่า Factor loading มากกว่า 0.5 (ธีระดา ภิญญา. 2561) ได้ดังนี้

องค์ประกอบที่ 1 ได้แก่ ข้อ B2, B3, B4, B1, B5 เมื่อพิจารณาข้อความโดยรวมแล้วซึ่งข้อดังกล่าวจะเน้นเรื่องวางแผน ปฏิบัติ ฝึกซ้อม ประชุมหารือ และประเมินผล จึงเรียก Factor นี้ว่า ปัจจัยด้านการมีส่วนร่วม

องค์ประกอบที่ 2 ได้แก่ ข้อ C3, C1 เมื่อพิจารณาข้อความโดยรวมแล้วซึ่งข้อดังกล่าวจะเน้นเรื่องข่าวสารที่ได้รับจากสื่อหรือกระจายข่าวชุมชน และโทรทัศน์วิทยุ จึงเรียก Factor นี้ว่า ปัจจัยด้านข้อมูลข่าวสาร

องค์ประกอบที่ 3 ได้แก่ ข้อ D1 เมื่อพิจารณาข้อความโดยรวมแล้วซึ่งข้อดังกล่าวจะเน้นเรื่องการพูดคุยการเตรียมพร้อมรับภัยพิบัติกับเพื่อนบ้านและคนในชุมชนอยู่บ่อยครั้ง จึงเรียก Factor นี้ว่า ปัจจัยด้านจิตสำนึก

องค์ประกอบที่ 4 ได้แก่ ข้อ E3, E5, E4 เมื่อพิจารณาข้อความโดยรวมแล้วซึ่งข้อดังกล่าวจะเน้นเรื่องการได้รับการอบรมเป็นเรื่องของคนในชุมชนที่จะนำไปสู่การลดความสูญเสียในชีวิตและทรัพย์สิน จึงเรียก Factor นี้ว่า ปัจจัยด้านทัศนคติ



ภาพที่ 5 องค์ประกอบที่มีอิทธิพลต่อการเตรียมพร้อมรับภัยพิบัติแผ่นดินไหว

สำหรับแนวทางการบริหารจัดการเตรียมพร้อมรับภัยพิบัติแผ่นดินไหวของชุมชนบ้านมาย ชุมชนได้ร่วมกันกำหนดแนวทางเพื่อเตรียมการ 3 ด้าน ประกอบด้วย ด้านการป้องกัน ด้านระบบการบริหารจัดการ และด้านการสนับสนุนฟื้นฟู ดังนี้

1) ด้านการป้องกัน

1.1) ชุมชนได้มีส่วนร่วมในการจัดทำปฏิทินชุมชน-ปฏิทินภัยพิบัติโดยติดตั้งไว้ที่ศาลาประชาคมของหมู่บ้านเพื่อสมาชิกในชุมชนสามารถมองเห็นและเข้าถึงได้ง่าย

1.2) การอบรมให้ความรู้เกี่ยวกับภัยพิบัติแผ่นดินไหว ในเรื่องการปฏิบัติตัวในระหว่างเกิดเหตุ หลังเกิดเหตุ การดูแลสุขภาพกายและใจให้กับตนเองและคนในครอบครัว

1.3) การติดตามข่าวสาร การแจ้งเตือนภัย โดยเฉพาะในช่วงเวลาที่เสี่ยงต่อการเกิดภัยมากที่สุด

1.4) การสร้างบ้านให้เหมาะสมกับลักษณะภูมิประเทศของชุมชน

2) ด้านระบบการบริหารจัดการ

2.1) การมีระบบสื่อสารข้อมูลที่ประชาชนสามารถเข้าใจได้ง่ายผ่านหอกระจายข่าวหมู่บ้าน

2.2) การกำหนดให้ “วัด” เป็นจุดอพยพของชุมชนเมื่อเกิดภัย

2.3) การจัดเตรียมอุปกรณ์กรณีเกิดเหตุแผ่นดินไหวเบื้องต้น

2.4) การแบ่งหน้าที่การทำงานระหว่างชาวบ้านและหน่วยงานภาคีที่เกี่ยวข้อง

3) ด้านการสนับสนุนและฟื้นฟู

3.1) การฟื้นฟูเยียวยาจิตใจผู้ประสบภัย การให้คำปรึกษาแนะนำที่ถูกต้อง

3.2) การจัดหาปัจจัยสี่ อุปกรณ์และระบบสาธารณูปโภคที่จำเป็นกับคนจำนวนมากที่มารวมตัวกันในจุดอพยพ

- 3.3) จุดอพยพหรือจุดพักพิงชั่วคราวต้องมีการเตรียมพร้อมยานพาหนะเพื่ออพยพคนจำนวนมากในระยะเวลารวดเร็ว
- 3.4) การระดมทุนเพื่อการยังชีพเฉพาะหน้าหลังประสบภัย
- 3.5) การปรับปรุง ซ่อมแซมที่อยู่อาศัย ระบบสาธารณูปโภค เส้นทางคมนาคมที่ได้รับความเสียหาย

สรุปและอภิปรายผล

ผลการศึกษารูปร่างได้ว่า การเตรียมความพร้อมเพื่อรับมือภัยพิบัติแผ่นดินไหวสำหรับชุมชนบ้านมาย ประชาชนมีความรู้ความเข้าใจเรื่องภัยพิบัติแผ่นดินไหวก่อนการอบรมเชิงปฏิบัติการ อยู่ในระดับปานกลาง ภายหลังจากเข้าอบรมประชาชนมีความรู้ความเข้าใจ อยู่ในระดับมากที่สุด ประชาชนที่อาศัยในชุมชนบ้านมาย มากกว่า 10 ปี ไม่ทราบว่า ในชุมชนมีความเสี่ยงจากการเกิดแผ่นดินไหว และประชาชนทุกคนไม่ทราบขนาดความรุนแรงของแผ่นดินไหว แม้ว่าจะทราบวิธีการเตรียมความพร้อมรับมือภัยพิบัติแผ่นดินไหวจากหอกระจายข่าวหมู่บ้าน โทรทัศน์ และวิทยุ ก็ตาม แต่ส่วนใหญ่ไม่เคยเข้ารับการฝึกอบรมเชิงปฏิบัติการเกี่ยวกับภัยพิบัติแผ่นดินไหว

ปัจจัยที่มีอิทธิพลต่อการเตรียมพร้อมรับมือภัยพิบัติจากแผ่นดินไหวของประชาชนบ้านมายตำบลวังเงิน อำเภอแม่ทะ จังหวัดลำปาง ในการศึกษาครั้งนี้ ประกอบด้วย ปัจจัยด้านการมีส่วนร่วม ด้านข้อมูลข่าวสาร ด้านจิตสำนึก และด้านทัศนคติ สำหรับแนวทางการบริหารจัดการของชุมชน ประกอบด้วย ด้านการป้องกัน ด้านระบบการบริหารจัดการ และด้านการสนับสนุนฟื้นฟูอภิปรายผลการศึกษาดังต่อไปนี้ ประชาชนบ้านมายมีการเตรียมพร้อมรับมือภัยพิบัติแผ่นดินไหวในระดับน้อย แม้ว่าประชาชนส่วนใหญ่จะทราบวิธีการเตรียมพร้อมรับมือภัยพิบัติแผ่นดินไหวมาจากหอกระจายข่าวหมู่บ้าน โทรทัศน์ และวิทยุ ประชาชนส่วนใหญ่ไม่เคยเข้ารับการฝึกอบรมเกี่ยวกับภัยพิบัติแผ่นดินไหว ซึ่งสอดคล้องกับชาลี เบญจวงศ์ (2550) ได้ให้ความหมายของการเตรียมพร้อมรับมือ หมายถึง การเตรียมความพร้อมรับสถานการณ์เกี่ยวกับภัยจากดินถล่มที่จะมาถึง และเตรียมที่จะเผชิญภัยที่จะเกิดขึ้น โดยมีการดำเนินงานหรือกิจกรรมที่จะบรรเทาผลกระทบของภัยนั้น ๆ มีการฝึกซ้อมแผน การจัดย้ายผู้คนที่อยู่ในเขตอันตรายออกไปไว้ในที่ปลอดภัย รวมทั้งมีการเตรียมเครื่องอุปโภคบริโภคไว้อย่างเพียงพอ การเตรียมพร้อมรับมืออาจต้องประกอบด้วย การให้การศึกษา อบรม แนะนำ เกี่ยวกับสาเหตุความรุนแรงและความเสียหายที่เกิดขึ้น เพื่อสร้างจิตสำนึกให้กับประชาชนในพื้นที่

ผลการศึกษาปัจจัยที่มีอิทธิพลต่อการเตรียมพร้อมรับมือภัยพิบัติแผ่นดินไหวของประชาชนบ้านมาย ตำบลวังเงิน อำเภอแม่ทะ จังหวัดลำปาง ในครั้งนี้ คือ ปัจจัยด้านการมีส่วนร่วม ด้านการสื่อสาร ด้านจิตสำนึก ด้านทัศนคติ และด้านการสนับสนุนจากภาคีต่าง ๆ เพื่อศึกษาว่าปัจจัยใดบ้างที่มีอิทธิพลต่อการเตรียมพร้อมรับมือภัยพิบัติแผ่นดินไหวของประชาชน ผลการศึกษาพบว่า ปัจจัยด้านการมีส่วนร่วมมีระดับความสำคัญอยู่ในระดับมากที่สุด ลำดับที่สองคือ ปัจจัยด้านการสื่อสาร ลำดับที่สามคือ ปัจจัยด้านทัศนคติ และลำดับสุดท้าย คือ ปัจจัยด้านจิตสำนึก แสดงให้เห็นว่าประชาชนให้ความสำคัญในเรื่องการเข้าร่วม การประชุม ปรึกษาหารือ ร่วมวางแผน การร่วมปฏิบัติ การฝึกซ้อม และประเมินผลดำเนินงาน ดังที่ นิลุบล สุพานิช (2549) กล่าวว่า ภัยแล้งสำคัญดอกแรกในการแก้ไขปัญหาการจัดการความเสี่ยงคือ การเข้าใจภัยพิบัติอย่างถ่องแท้ โดยเข้าใจว่า ตนกำลังเผชิญกับภัยอะไร เข้าใจถึงสาเหตุและสามารถคาดคะเนผลที่อาจเกิดขึ้นแล้วนำไปเตรียมหาแนวทางในการป้องกันและ

ข้อเสนอแนะ

1. การเตรียมพร้อมของประชาชนจำเป็นต้องมีแผนการฝึกซ้อมอย่างต่อเนื่อง อย่างน้อยปีละ 1 ครั้ง เพื่อให้ประชาชนสามารถช่วยเหลือตัวเองเบื้องต้นได้อย่างปลอดภัย
2. บทบาทของอาสาสมัครที่ควรมีระบบการจัดการอย่างมีประสิทธิภาพ เกิดเป็นหลักสูตรของอาสาสมัครตามหลักสากลที่จำเป็นต้องได้รับการอบรม ฝึกฝนเพราะเป็นเรื่องของการใช้ทักษะที่สำคัญ เช่น การขนย้ายผู้ประสบภัยอย่างถูกวิธี เป็นต้น และเพิ่มการประสานงานกันของหน่วยงานที่เกี่ยวข้องให้มากขึ้น
3. หน่วยงานภาครัฐราชการที่เกี่ยวข้องจำเป็นต้องทบทวนและติดตามการเปลี่ยนแปลงของข้อมูลที่เกี่ยวข้องกับ โครงสร้างพื้นฐานต่าง ๆ ทั้งการเปลี่ยนแปลงลักษณะทางกายภาพของพื้นที่การเปลี่ยนแปลงการใช้ประโยชน์ที่ดิน การตั้งถิ่นฐานและวิถีชีวิตของประชาชน และปรับปรุงโครงสร้างพื้นฐานต่าง ๆ เช่น ถนน คูคลอง และสาธารณูปโภคต่าง ๆ ให้สอดคล้องกับพื้นที่เพื่อลดความเสี่ยงจากพิบัติภัยต่าง ๆ
4. ควรมีการศึกษาวจัยและพัฒนาด้านงานภัยพิบัติและงานสาธารณสุขอย่างต่อเนื่อง เพื่อเป็นฐานข้อมูลการจัดการภัยพิบัติในพื้นที่เสี่ยงภัยของประเทศไทย

กิตติกรรมประกาศ

ผู้วิจัยขอขอบคุณโครงการวิจัยประจำปีงบประมาณ พ.ศ.2561 ของมหาวิทยาลัยราชภัฏรำไพปาง ที่ให้การสนับสนุน ทุนการวิจัยในครั้งนี้ งานวิจัยจึงสามารถดำเนินการลุล่วงไปได้ตามวัตถุประสงค์ที่วางไว้ ขอขอบคุณผู้เกี่ยวข้องทุกท่านที่ให้ความร่วมมือในกระบวนการทำวิจัย หวังว่า งานวิจัยนี้จะเป็นประโยชน์ต่อการศึกษา แลกเปลี่ยนเรียนรู้ เพื่อนำไปสแนวทางการพัฒนางานวิชาการและงานวิจัยที่เกี่ยวข้องต่อไป

เอกสารอ้างอิง

- กรมทรัพยากรธรณี. (2562). **แผนที่รอยเลื่อนมีพลังในประเทศไทย 16 กลุ่มรอยเลื่อน**. สืบค้นเมื่อ 18 ตุลาคม 2562, จาก http://www.dmr.go.th/n_more.php?c_id=11#
- กรมทรัพยากรธรณี. (2553). **แผนที่แสดงกลุ่มรอยเลื่อนเถิน จังหวัดลำปาง**. สืบค้นเมื่อ 18 ตุลาคม 2562, จาก <http://oknation.nationtv.tv/blog/bypunnee/2013/03/27/entry-3>
- ชาลี เบญจวงศ์. (2550). **การรับรู้ภัยจากดินถล่มและการเตรียมความพร้อมรับภัยดินถล่มของประชาชนในเขตพื้นที่เสี่ยง จังหวัดหนองบัวลำภู**. วิทยานิพนธ์ ศศ.ม. (สังคมศาสตร์เพื่อการพัฒนา). เลย: บัณฑิตวิทยาลัย มหาวิทยาลัยราชภัฏเลย. ถ่ายเอกสาร.
- ชวงค์ อุบลี. (2551). **การมีส่วนร่วมของประชาชนในการบริหารจัดการภัยพิบัติ กรณีศึกษา อาคารเคหะชุมชนเขตดินแดง กรุงเทพมหานคร**. วิทยานิพนธ์ ร.ม. (บริหารรัฐกิจ). กรุงเทพฯ: คณะรัฐศาสตร์ มหาวิทยาลัยธรรมศาสตร์. ถ่ายเอกสาร.
- ธีระดา ภิญโญ. (2561). **เทคนิคการแปลผลการวิเคราะห์องค์ประกอบสำหรับงานวิจัย**. *วารสารปัญญาภิวัฒน์*, 10(ฉบับพิเศษ): 292-304.
- นิลบล สู่พานิช. (2549). **แนวทางการปฏิบัติงานสำหรับผู้ปฏิบัติงานภาคสนามในการจัดการความเสี่ยงจากภัยพิบัติโดยอาศัยชุมชนเป็นฐานในประเทศไทย**. กรุงเทพฯ: คลังวิชา.

- บุตรฉัตร กันตะกะนิษฐ์. (2555). การเตรียมความพร้อมรับภัยพิบัติจากแผ่นดินไหวของประชาชนในพื้นที่เทศบาลตำบลสันกำแพง อำเภอสันกำแพง จังหวัดเชียงใหม่. การค้นคว้าอิสระ, บัณฑิตวิทยาลัย มหาวิทยาลัยเชียงใหม่ ถ่ายเอกสาร.
- ปัญญา จารุศิริ และคณะ. (2547). การสำรวจรอยเลื่อนมีพลัง (Active Fault) ในเขตพื้นที่จังหวัดกาญจนบุรีและลำปาง-แพร่. กรุงเทพฯ: สำนักงานกองทุนสนับสนุนการวิจัย.
- ราเชนทร์ พูลทรัพย์. (2560). แนวทางการจัดการตนเองของชุมชนจากผลกระทบของภัยพิบัติทางธรรมชาติด้านแผ่นดินไหวในจังหวัดเชียงราย. วารสารสังคมศาสตร์วิชาการ, 10(1): 82-97.
- สุทธิศักดิ์ ศรีลัมภ์. (2557). แผ่นดินไหว กรณีศึกษา การแยกของดินที่ได้รับผลกระทบจากแผ่นดินไหวและการแผ่ระว่าง. การสัมมนาเรื่อง การซ่อมแซมอาคารที่ได้รับความเสียหายจากภัยแผ่นดินไหว จังหวัดเชียงราย. 3-4 กรกฎาคม 2557 โรงแรมเวียงอินทร์ จังหวัดเชียงราย. เชียงราย.
- สุวิทย์ โคสุวรรณ. (2561). แผนที่รอยเลื่อนมีพลังในประเทศไทย ฉบับ พ.ศ.2561. เอกสารประกอบการประชุมวิชาการ GEOTHAI' 2018. กรุงเทพฯ: กรมทรัพยากรธรณี.
- อมรา จันทรมานะ. (2548). กระบวนการติดต่อสื่อสารภายในชุมชนเข้มแข็ง กรณีศึกษาชุมชนตลาดสามชุก ตำบลสามชุก อำเภอสามชุก จังหวัดสุพรรณบุรี. วิทยานิพนธ์ สส.ม. (สังคมสงเคราะห์): กรุงเทพฯ: คณะสังคมสงเคราะห์ศาสตร์ มหาวิทยาลัยธรรมศาสตร์. ถ่ายเอกสาร.
- องค์การบริหารส่วนตำบลวังเงิน. (2559). แผนพัฒนาสามปี. สืบค้นเมื่อ 18 ตุลาคม 2562, จาก [http://www.wangngoen.go.th/images/doc/แผนพัฒนาสามปี%20\(พ.ศ.2559%20-%202561\).pdf](http://www.wangngoen.go.th/images/doc/แผนพัฒนาสามปี%20(พ.ศ.2559%20-%202561).pdf).
- Rodklai, Amorn. (2010). การจัดการภัยพิบัติโดยชุมชนเป็นฐาน เรียบเรียงจาก Diaster Management By P.Vurun Kum, Community-Based Disaster Management Flash Flood Early Warning System Reference Guide, Chapter 7. สืบค้นเมื่อ 18 ตุลาคม 2562, จาก http://www.google.co.th/url?sa=t&rct=j&q=&esrc=s&source=web&cd=5&cad=rja&uact=8&ved=0ahUKEWjKoqPG_dvOAhUJbRQKHYY_DglQFghEMAQ&url=http%3A%2F%2Fwww.aihd.mahidol.ac.th%2Faihd_download%2F%3Fdl_name%3DDisaster10-12_10_2012%2Fdisaster_amorn.pdf&usq=AFQjCNGLuLPJLNBRN9_I9D_MXn4Wv7RuHA&bvm=bv.130731782,d.bGg.