

# การศึกษาหาค่าประกอบของโปรแกรมประยุกต์เสริมสร้างศักยภาพ การบริหารวิสาหกิจชุมชนเชิงนวัตกรรมของชุมชนผู้ผลิตวัตถุดิบ ในห่วงโซ่อุปทานของกิจการเพื่อสังคม

## Development Applications Program to Enhance Innovation Management for Community's Suppliers of Raw Materials in Supply Chains of Social Enterprise

ภูทิป มีถาวรกุล<sup>1</sup> พิทักษ์ ศิริวงค์<sup>2</sup> และ ชีระวัฒน์ จันทัก<sup>3</sup>

*Phutip Meethavornkul, Phitak Siriwong, and Thirawat Chantuk*

### บทคัดย่อ

การวิจัยนี้มีวัตถุประสงค์เพื่อการศึกษาหาค่าประกอบของโปรแกรมประยุกต์เสริมสร้างศักยภาพการบริหารวิสาหกิจชุมชนเชิงนวัตกรรมของชุมชนผู้ผลิตวัตถุดิบในห่วงโซ่อุปทานของกิจการเพื่อสังคมโดยที่เป็นการ รวบรวมข้อมูลแบบวิธีการวิจัยเชิงคุณภาพ (Qualitative Research) โดยการสัมภาษณ์เชิงลึก และ การวิจัยอนาคต (Ethnographic Delphi Futures Research: EDFR) ซึ่งเป็นการศึกษาเพื่อหาค่าประกอบของโปรแกรมประยุกต์เสริมสร้างศักยภาพการบริหารวิสาหกิจชุมชนเชิงนวัตกรรมของชุมชนผู้ผลิตวัตถุดิบในห่วงโซ่อุปทานของกิจการเพื่อสังคมให้กับวิสาหกิจชุมชน โดยการวิจัยนี้ได้ประยุกต์เทคนิคเชิงปริมาณประเมินกลยุทธ์ตามคะแนน Cohen's Kappa เพื่อการศึกษาหาค่าประกอบของโปรแกรมประยุกต์เสริมสร้างศักยภาพการบริหารวิสาหกิจชุมชนเชิงนวัตกรรมของชุมชนผู้ผลิตวัตถุดิบในห่วงโซ่อุปทานของกิจการเพื่อสังคม และ วิสาหกิจชุมชนผู้ให้ข้อมูลหลัก ได้แก่ วิสาหกิจชุมชนกลุ่มสมุนไพรบ้านดงบัง จังหวัดปราจีนบุรี ซึ่งเป็น ชุมชนผู้ผลิตวัตถุดิบสมุนไพรให้กับกิจการเพื่อสังคม มูลนิธิโรงพยาบาลเจ้าพระยาอภัยภูเบศร

ผลการวิจัยพบว่าองค์ประกอบที่จะนำไปพัฒนาโปรแกรมประยุกต์หรือแอปพลิเคชันเสริมสร้างศักยภาพวิสาหกิจชุมชนไปสู่การเป็นวิสาหกิจชุมชนเชิงนวัตกรรม มีจำนวน 6 องค์ประกอบหลัก คือ การเงินหรือเงินทุน (Money) กำลังคนหรือสมาชิก (Man) อุปกรณ์หรือเครื่องจักร (Machine) การจัดการ (Management) การแบ่งปัน (Sharing) และ การให้ข้อมูลป้อนกลับ (Feedback)

<sup>1</sup>นักศึกษาระดับปริญญาเอก คณะวิทยาการจัดการ มหาวิทยาลัยศิลปากร จังหวัดเพชรบุรี

Doctor of Philosophy Student, Faculty of Management Science, Silpakorn University, Petchaburi Province.

<sup>2</sup>รองศาสตราจารย์ ดร. ประจำคณะวิทยาการจัดการ มหาวิทยาลัยศิลปากร จังหวัดเพชรบุรี

Associate Professor, Faculty of Management Science, Silpakorn University, Petchaburi Province.

<sup>3</sup>รองศาสตราจารย์ ดร. ประจำคณะวิทยาการจัดการ มหาวิทยาลัยศิลปากร จังหวัดเพชรบุรี

Associate Professor, Faculty of Management Science, Silpakorn University, Petchaburi Province.

Corresponding author e-mail: thepool28@gmail.com

ARTICLE HISTORY: Received 10 May 2020, Revised 4 July 2020, Accepted 10 July 2020.

ผลการวิเคราะห์โปรแกรมเสริมสร้างศักยภาพวิสาหกิจชุมชนไปสู่การเป็นวิสาหกิจชุมชนเชิงนวัตกรรม วิเคราะห์สถิติค่า Cohen's Kappa มีระดับความสอดคล้องในระดับดี คือ โปรแกรมใช้ได้ตามวัตถุประสงค์ อีกทั้งนวัตกรรมแพลตฟอร์มเป็นเรื่องที่ใหม่กับชุมชนโดยที่สมาชิกในชุมชนส่วนใหญ่เป็นวัยกลางคน ดังนั้นต้องออกแบบกระบวนการการใช้งานให้เข้าใจและเข้าถึงง่าย แต่ที่สำคัญที่สุด นวัตกรรมแพลตฟอร์มที่ได้จัดทำขึ้นมาต้องสามารถตอบจุดประสงค์ แก้ปัญหา หรือ พัฒนาชุมชนได้ โดยนำองค์ประกอบแนวคิดทฤษฎีทางการจัดการมาอยู่เบื้องหลังโดยที่ปรัชญาที่อยู่เบื้องหลัง นวัตกรรมแพลตฟอร์มนี้คือระบบการจัดการที่จะมาตอบโจทย์ในทุกห่วงโซ่อุปทานของชุมชนผู้ผลิต วัตถุดิบ

**คำสำคัญ:** องค์ประกอบของโปรแกรมประยุกต์, เสริมสร้างศักยภาพการบริหาร, วิสาหกิจชุมชนเชิงนวัตกรรม, ชุมชนผู้ผลิตวัตถุดิบของกิจการเพื่อสังคม

## Abstract

The objective of this research is to study the components of an application to enhance the performance of innovative community enterprise management of raw material producer communities in the social enterprise supply chain. This research use both qualitative and quantitative methods. For the qualitative research, in-depth interviews and ethnographic delphi futures research were conducted. This research applied quantitative research techniques of evaluated strategies based on Cohen's Kappa scores to study application components. The key informant is the community enterprise, Ban Dong Bang Herb Group in Prachinburi Province which produces herbs for the social enterprise Chaophya Abhaibhubejhr Hospital Foundation.

This research shows that the components of the program to enhance the capacity of community enterprises to be innovative community enterprises consist of six main components: money, man labor, machine, management, sharing and feedback. The Cohen's Kappa analysis of a program for enhancing the capacity of community enterprises to become innovative community enterprises has a good level of consistency. The program can be used for its intended purpose. As the platform innovation is new to the community with most community members being middle-aged, therefore, the user process must be designed to be easily accessible. Most importantly, the platform innovation that has been created must be able to answer the objectives, solve problems or develop the community by inputting the management theory concepts. The philosophy behind this platform innovation is the management system that will meet the needs of every supply chain of the raw material producer community.

**Keywords:** Application components, Enhance management potential, Innovative community enterprise, Community of raw materials producers in social enterprise

## บทนำ

ในยุคโลกาภิวัตน์ เศรษฐกิจ สังคม สิ่งแวดล้อมในโลกได้มีการปรับเปลี่ยนไปอย่างรวดเร็วและการปรับเปลี่ยนที่รวดเร็วนี้อีกทำให้เกิดปัญหามากมายที่ขึ้นมามากขึ้นในโลกซึ่งเป็นเรื่องที่ต้องหาวิธีแก้ไข และในทุกวันนี้คำว่า นวัตกรรม (Innovation) เข้ามามีส่วนเกี่ยวข้องกับการแก้ปัญหาเพื่อตอบโจทย์ความต้องการในทุกๆภาคส่วน ซึ่งนวัตกรรมที่เกิดขึ้นในโลกล้วนเกิดมาจากการวิจัยและพัฒนาขึ้นมาทั้งสิ้น (Gopalakrishnan & Bierly, 1997) โดยที่นวัตกรรมที่ผู้คนบนโลกเห็นและสามารถจับต้องได้ล้วนเป็นนวัตกรรมทางเทคโนโลยีที่มาจากด้านวิศวกรรม แต่มากกว่านั้นเบื้องหลังของคำว่านวัตกรรมที่เกิดขึ้นมาบนโลกนั้นมีมากกว่านวัตกรรมทางเทคโนโลยีและวิศวกรรม ซึ่งในแต่ทฤษฎีนวัตกรรมนั้นมีความหลากหลายมากแล้วแต่มีจุดประสงค์ที่จะแก้ปัญหาที่เกิดขึ้นในแต่ละพื้นที่หรือแต่ละเหตุการณ์ (สำนักนวัตกรรมแห่งชาติ, 2550) ซึ่งในแผนพัฒนาเศรษฐกิจและสังคมแห่งชาติฉบับที่ 12 มีความต่อเนื่องจากแผนที่ 11 ที่นำเสนอแนวคิดเศรษฐกิจสร้างสรรค์ (Creative Economy) เป็นเครื่องมือในการขับเคลื่อนเศรษฐกิจของไทย โดยการใช้ความรู้ การศึกษา การสร้างสรรค์งาน และการใช้ทรัพย์สินทางปัญญาที่เชื่อมโยงกับพื้นฐานความรู้ของสังคม ความรู้ทางวัฒนธรรมหรือภูมิปัญญาในชุมชน รวมถึงการสร้างเทคโนโลยีและนวัตกรรม (สำนักงานคณะกรรมการพัฒนาการเศรษฐกิจและสังคมแห่งชาติ, 2560)

การพัฒนาเศรษฐกิจฐานรากมีความสำคัญต่อการพัฒนาเศรษฐกิจในประเทศไทย และเศรษฐกิจฐานราก นอกจากภาคการเกษตรแล้ว เศรษฐกิจของชุมชนท้องถิ่น หรือ วิสาหกิจชุมชน ก็ถือได้ว่าเป็นรูปแบบการพัฒนาเศรษฐกิจไทยในยุคปัจจุบันและวิสาหกิจชุมชนเป็นอีกกลุ่มที่หากมีการพัฒนาแล้วจะช่วยให้ สังคม และ สิ่งแวดล้อมในท้องถิ่นที่มีการพัฒนาได้ แต่ทั้งนี้เศรษฐกิจฐานรากจะต้องมีของวิสาหกิจชุมชนจะต้องมีคุณภาพและมีความสามารถในการใช้องค์ความรู้จากชุมชนร่วมกับแนวคิดทางการจัดการมาสร้างนวัตกรรมที่เป็นประโยชน์ต่อชุมชนได้ และเพื่อให้ทันกับนโยบายการจัดการของแผนพัฒนาเศรษฐกิจและสังคมแห่งชาติ ฉบับที่ 12 วิสาหกิจชุมชน (Community Enterprise) ต้องเปลี่ยนจากการเป็นผู้ประกอบการแบบเดิมไปสู่การเป็นวิสาหกิจชุมชนเชิงนวัตกรรม (Innovation Community Enterprises) และต้องเป็นธุรกิจชุมชนที่มีศักยภาพสูงเปลี่ยนจากรูปแบบการจัดการแบบเดิมซึ่งมีการสร้างมูลค่าค่อนข้างต่ำ ไปสู่บริการที่มีมูลค่าสูง หรือแม้กระทั่งเปลี่ยนจากแรงงานทักษะต่ำไปสู่แรงงานที่มีความรู้และทักษะสูงรวมถึงต้องใช้ประโยชน์จากความรู้และจิตวิญญาณท้องถิ่นผนวกรวมกับเทคโนโลยีรวมทั้งจำเป็นต้องมีการพัฒนาแนวทางต่าง ๆ ให้วิสาหกิจชุมชนมีการพัฒนาอย่างเป็นระบบ (สำนักงานคณะกรรมการพัฒนาการเศรษฐกิจและสังคมแห่งชาติ, 2558) และ การพัฒนาถือว่าเป็นกระบวนการเปลี่ยนแปลงวัฒนธรรมอย่างมีแบบแผนผ่านการใช้ หลักพฤติกรรมศาสตร์ การวิจัย และทฤษฎี (Burke, 2005) อย่างไรก็ตามในการพัฒนาวิสาหกิจชุมชนอย่างเป็นระบบนั้นต้องเริ่มจากการพัฒนาในระดับบุคคล ระดับกลุ่มและระดับองค์การ โดยที่การพัฒนาองค์การให้เกิดความสำเร็จนั้นวิสาหกิจชุมชนสามารถนำเทคนิคการพัฒนาองค์การมาใช้ให้ชุมชนประสบความสำเร็จได้ โดยอาจเริ่มจากการสำรวจข้อมูลการฝึกอบรมเพื่อการพัฒนาการสร้างทีมงาน โปรแกรมสร้างคุณภาพในชีวิตงาน การจัดการโดยยึดวัตถุประสงค์และการสร้างองค์การแห่งการเรียนรู้ และนอกเหนือจากขั้นตอนที่กล่าวมาการพัฒนาวิสาหกิจชุมชนยังจำเป็นต้องคำนึงถึงนวัตกรรมพัฒนาอื่น ๆ อีก เช่น การพัฒนานวัตกรรมการผลิตภัณฑ์ การพัฒนานวัตกรรมด้านการตลาด หรือ การพัฒนานวัตกรรมด้านการเงิน เป็นต้น

จากประเด็นต่าง ๆ ทำให้ผู้วิจัยเล็งเห็นความสำคัญของห่วงโซ่ประกอบของโปรแกรมเสริมสร้างศักยภาพการบริหารเชิงนวัตกรรมโดยเน้นนวัตกรรมแพลตฟอร์ม (Technology Innovation Platform) เพื่อเพิ่มศักยภาพการบริหารสำหรับชุมชนผู้ผลิตวัตถุดิบในห่วงโซ่อุปทานของกิจการเพื่อสังคมที่เหมาะสมเพื่อยกระดับวิสาหกิจชุมชนให้เป็นผู้ประกอบการวิสาหกิจชุมชนเชิงนวัตกรรมโดยที่องค์ประกอบเชิงนวัตกรรมที่จะทำให้วิสาหกิจชุมชนเพิ่มศักยภาพการบริหารเพื่อลดต้นทุนเพื่อเพิ่มรายได้และเพิ่มศักยภาพได้นั้นมาจากแนวคิดเชิงนวัตกรรมต่าง ๆ คือ นวัตกรรมแพลตฟอร์มหรือโปรแกรมประยุกต์ โดยมีองค์ประกอบต่าง ๆ ด้านการจัดการเช่น การเงิน (Money) กำลังคนหรือสมาชิก (Man) อุปกรณ์หรือเครื่องจักร (Machine) การจัดการ (Management) การเสนอและย้อนกลับ (Feedback) หรือ แบ่งปันความรู้ (Knowledge Sharing) เป็นต้น และแนวความคิดเชิงนวัตกรรมต่าง ๆ เหล่านี้จะมีคุณภาพที่จะสามารถสร้างคุณค่าให้กับชุมชนนำไปสู่การเป็นวิสาหกิจชุมชนที่มีความสามัคคี มีกระบวนการทำงานที่เข้มแข็ง สามารถแข่งขันกับตลาดทั่วไปได้ และก่อให้เกิดประโยชน์ในทางปฏิบัติอย่างเป็นรูปธรรมสำหรับการพัฒนาและการจัดการมุ่งสู่การเป็นวิสาหกิจชุมชนที่ยั่งยืนมั่นคงมีชื่อเสียงในตลาดโลกได้อย่างเป็นรูปธรรม

## วัตถุประสงค์ของการวิจัย

1. เพื่อศึกษาหาแนวโน้มองค์ประกอบโปรแกรมประยุกต์เสริมสร้างศักยภาพการบริหารวิสาหกิจชุมชนเชิงนวัตกรรมของชุมชนผู้ผลิตวัตถุดิบในห่วงโซ่อุปทานของกิจการเพื่อสังคม
2. เพื่อศึกษาห่วงโซ่ประกอบที่จะนำไปพัฒนาโปรแกรมประยุกต์เสริมสร้างศักยภาพการบริหารวิสาหกิจชุมชนเชิงนวัตกรรมของชุมชนผู้ผลิตวัตถุดิบในห่วงโซ่อุปทานของกิจการเพื่อสังคม

## การทบทวนวรรณกรรม

### 1. แนวคิดเกี่ยวกับวิสาหกิจชุมชน

วิสาหกิจชุมชนนั้นหมายถึงการเริ่มต้นจากการมีสมาชิกตั้งแต่ 8-10 คนขึ้นไปและสมาชิกทั้งหมดมีความคิดเรื่องผู้ประกอบการก็สามารถเรียกได้ว่าชุมชนนั้นเป็นวิสาหกิจชุมชนได้ ซึ่งวิสาหกิจชุมชนเป็นคนที่รวมตัวกันดำเนินกิจกรรมทางเศรษฐกิจ ทั้งด้านการผลิต การขาย การแปรรูป การบริหารจัดการ การสร้างความสัมพันธ์ที่เกิดจากภายในท้องถิ่น (Phongphit, 2005) และวิสาหกิจชุมชน ยังหมายถึง กิจการชุมชนเกี่ยวกับการผลิตสินค้า การให้บริการ หรือการอื่น ๆ ที่ดำเนินการโดยคณะบุคคลที่มีความผูกพัน มีวิถีชีวิตร่วมกัน และรวมตัวกันประกอบกิจการ (สำนักงานเลขาธิการคณะกรรมการส่งเสริมวิสาหกิจชุมชน, 2548) ดังนั้น วิสาหกิจชุมชน หมายถึง กิจการของชุมชนเกี่ยวกับการผลิตสินค้า การให้บริการหรือการอื่น ๆ ซึ่งเป็นการจัดการทุนของชุมชนอย่างสร้างสรรค์ โดยคณะบุคคลที่มีความผูกพัน มีวิถีชีวิตร่วมกัน และรวมตัวกันประกอบกิจการดังกล่าวเพื่อสร้างรายได้ และเพื่อการพึ่งพาตนเองของครอบครัวชุมชน และระหว่างชุมชน

### 2. แนวคิดนวัตกรรมแพลตฟอร์ม

ตามนิยามโดยสำนักงานนวัตกรรมแห่งชาติให้ความหมายของ นวัตกรรม ว่าหมายถึงสิ่งใหม่ที่เกิดจากการใช้ความรู้และความคิดต่าง ๆ สร้างสรรค์สิ่งใหม่ขึ้นมาและสิ่งใหม่ที่เกิดขึ้นนั้นเป็นประโยชน์ต่อเศรษฐกิจและสังคม ซึ่งนวัตกรรมไม่ได้มีความหมายเฉพาะการนำเทคโนโลยีทันสมัยมาใช้อย่างเดียว

เท่านั้น แต่ยังรวมไปถึงการปรับเปลี่ยนหรือเปลี่ยนแปลงวิถีคิดเพื่อหาข้อสรุปหรือแนวทางเชิงสร้างสรรค์ ซึ่งส่งผลไปสู่การพัฒนาเศรษฐกิจและสังคมของประเทศ (สำนักนวัตกรรมแห่งชาติ. 2550) นวัตกรรมยัง คือ ความคิด การปฏิบัติ หรือ สิ่งใหม่สำหรับบุคคลหรือหน่วยงานต่าง ๆ ที่นำไปใช้ นวัตกรรมยัง หมายถึงสิ่งใหม่ที่เกิดขึ้นในธุรกิจไม่ว่าจะเป็นเรื่องของการผลิตการจัดจำหน่ายและไม่ว่าจะเป็นสินค้า หรือบริการ (Betje. 1998) และ แพลตฟอร์ม (Platform) คือระบบปฏิบัติการในการจัดการกระบวนการทำงานที่มีผู้เกี่ยวข้องที่มีเป้าหมายและความสนใจเหมือนกัน (Laroche et al. 2012) แพลตฟอร์มยัง หมายถึงระบบกลางที่มีผู้มีส่วนได้เสียทั้งหมดมีส่วนร่วมในแพลตฟอร์มที่สนับสนุนให้มีข้อมูลง่ายขึ้น รวดเร็วมากขึ้น (Wirtz et al. 2013) ดังนั้น แพลตฟอร์มนวัตกรรม (Technology Innovation Platform) จึงเป็นนวัตกรรมที่จะเป็นประโยชน์ของคนในชุมชนและจะทำให้วิสาหกิจชุมชนเติบโต ไปในยุคแห่งการเปลี่ยนแปลงสู่ยุคดิจิทัล (Digital Transformation) ได้อย่างมั่นคง เข้มแข็ง และยั่งยืน

### 3. แนวคิดทรัพยากรการบริหาร (4M)

แนวคิดทรัพยากรการบริหาร หรือ แนวคิด 4M ซึ่งเป็นแนวคิดที่สามารถใช้ในการจัดการ ทรัพยากรในการบริหารและสามารถแบ่งแยกได้เป็น 4 ประเภท (เอกพิชญ์ ชินะชาย. 2561; กัลยา นาคลังกา และคณะ. 2561; สมคิด บางโม. 2548) ได้แก่ 1) บุคลากร (Man) กล่าวคือ คนงาน พนักงาน หรือบุคลากรทั้งจากภายในและภายนอก ซึ่งถือว่าเป็นปัจจัยหลักที่สำคัญที่สุด เพราะการผลิตหรือ ดำเนินการใด ๆ จะต้องเกิดขึ้นได้ต้องอาศัยคน ทั้งในด้านความคิด การวางแผน การดำเนินการ หรือ จัดการทำให้เกิดการผลิตหรือกิจกรรมทางธุรกิจทุกรูปแบบ การพัฒนาคนจึงเป็นสิ่งสำคัญที่สุดเพื่อให้ ประสบความสำเร็จในการดำเนินธุรกิจ 2) งบประมาณ (Money) เงิน หรือทุน ที่ใช้ในการดำเนินธุรกิจ ทั้งจากเงินทุนภายในและภายนอก ในทางธุรกิจเงินทุนถือว่าเป็นปัจจัยหลักที่สำคัญ เพราะการทำธุรกิจ ทุกอย่างไม่สามารถดำเนินได้ดีหากขาดทุนในการดำเนินงาน 3) วัสดุอุปกรณ์หรือเครื่องจักร (Machine) เครื่องจักร เครื่องมือ เครื่องใช้หรืออุปกรณ์อำนวยความสะดวกในการผลิต และ เป็นมาตรฐาน หรือ ความทนทานในบางเหตุการณ์ที่มนุษย์ทำไม่ได้ 4) การจัดการ (Management) วิธีการ ขั้นตอน หรือ ขบวนการในการทำงานหรือการผลิต ซึ่งปัจจัยนี้เป็นปัจจัยที่ควรให้ความสำคัญ เพราะความสำเร็จของ การดำเนินกิจกรรมที่มีนั้น จะต้องมาจากการปฏิบัติงานและขั้นตอนของการผลิตหรือการดำเนินธุรกิจ ที่ดี ต้องมีการจัดการ การวางแผน การติดตาม การตรวจสอบ และการควบคุมการผลิตหรือการดำเนิน กิจกรรม โดยกำหนดให้มีขั้นตอนในการปฏิบัติงานที่ดีมีประสิทธิภาพ

ดังนั้นองค์ประกอบทั้ง 4 ข้อ แนวคิดและทฤษฎีทรัพยากรการบริหาร 4M ที่กล่าวมานี้ ถือว่ามีความพอดีและครอบคลุมการทำงานในชุมชนผู้ผลิตวัตถุดิบในห่วงโซ่อุปทานถึงแม้ว่าในปัจจุบัน จะมีการคิดองค์ประกอบที่มากกว่า 4 ข้อ (สมพงษ์ เกษมสิน. 2514) แต่ในบริบทของวิสาหกิจชุมชน ที่เป็นผู้ผลิตถือว่าเป็นเพียงพอเพราะองค์ประกอบทั้ง 4 ข้อนี้เป็นสิ่งที่จำเป็นในทุกกระบวนการของ วิสาหกิจชุมชน

### 4. แนวคิดการแบ่งปัน

แนวคิดการแบ่งปัน (Sharing) หมายถึงการบริโภคร่วมกันเป็นการแสดงออกถึงรูปแบบ ทางสังคมและเศรษฐกิจที่เกิดขึ้นในลักษณะของการแลกเปลี่ยน การเช่า การมอบของขวัญ การแบ่ง การยืมและการให้ยืม (Botsman & Rogers. 2010) ซึ่งเป็นพฤติกรรมของการแสดงออกถึง

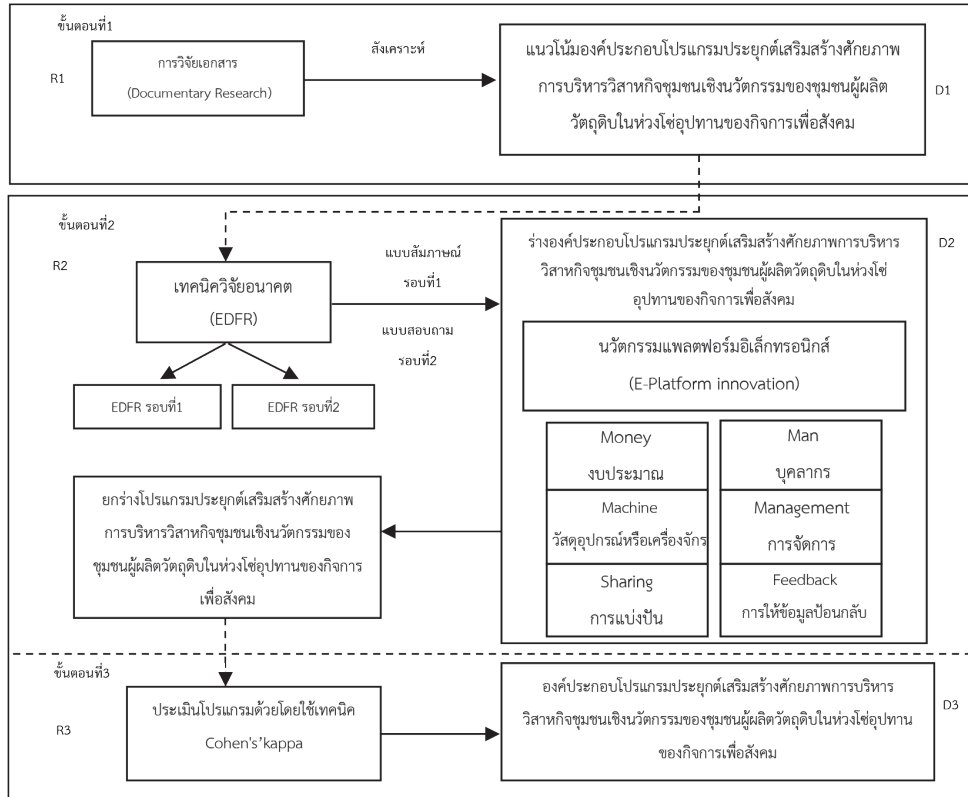
การเห็นแก่ประโยชน์ของผู้อื่นและผลประโยชน์ระหว่างกันเป็นหลัก ได้แก่ ความสะดวกสบาย ความมีมารยาท ความมีใจต่อผู้อื่น (Fine, 1980) และ แนวคิดการแบ่งปัน ในมุมมองของการทำวิสาหกิจชุมชน โดยเฉพาะในสังคมวัฒนธรรมตะวันออก เช่น ประเทศไทยอาจมีอยู่ภายในชุมชนอยู่แล้วแต่การยกแนวคิดการแบ่งปันมาเป็นหนึ่งในปัจจัยของการพัฒนาโปรแกรมประยุกต์เสริมสร้างศักยภาพการบริหารวิสาหกิจชุมชนเชิงนวัตกรรมของชุมชนผู้ผลิตวัตถุดิบในห่วงโซ่อุปทานของกิจการเพื่อสังคมจะถือได้ว่าเป็นการนำแนวคิดที่เป็นด้านบวกมาสนับสนุนสิ่งที่มีประโยชน์ให้มีรูปธรรมจับต้องเป็นแนวทางปฏิบัติได้มากยิ่งขึ้น

## 5. แนวคิดการให้ข้อมูลป้อนกลับ

การให้ข้อมูลป้อนกลับ (Feedback) หมายถึง การให้ข้อมูลเกี่ยวกับ ผลการปฏิบัติงานในปัจจุบัน โดยเป็นการสื่อสารสองทาง (Two-Way Communication) ระหว่างผู้ให้และผู้รับข้อมูลป้อนกลับ ให้การปฏิบัติงานมีประสิทธิภาพ ตรงตามเป้าหมายของหน่วยงาน จะต้องแก้ไขการทำงานในส่วนใดบ้าง เพื่อช่วยให้ผู้รับข้อมูลได้ตระหนักในตนเองและเปลี่ยนแปลงพฤติกรรมไปในทางที่ดีอันจะนำไปสู่การพัฒนาปรับปรุงและเพิ่มผลการปฏิบัติงานให้ตรงตาม เป้าหมายของหน่วยงานและองค์กรให้ดียิ่งขึ้น (Chaiso & Sukvichai, 2015) ดังนั้น แนวคิดเรื่องการให้ข้อมูลป้อนกลับ เป็นส่วนหนึ่งที่สำคัญต่อการเชื่อมต่อ สร้างความเป็นชุมชนระหว่างกันเป็นการสื่อสารสองทางระหว่างผู้ให้ ข้อมูลป้อนกลับและผู้รับข้อมูลป้อนกลับที่สำคัญในการสื่อสารกันและหากมีการสื่อสารระหว่างกันที่มากพอหรือง่ายขึ้นจะทำให้โปรแกรมประยุกต์เสริมสร้างศักยภาพการบริหารวิสาหกิจชุมชนเชิงนวัตกรรมของชุมชนผู้ผลิตวัตถุดิบในห่วงโซ่อุปทานของกิจการเพื่อสังคมมีประสิทธิภาพมากขึ้น

## กรอบความคิดที่ใช้วิจัยและวิธีดำเนินการวิจัย

วิจัยเรื่องการศึกษาหาค่าประกอบของโปรแกรมประยุกต์เสริมสร้างศักยภาพการบริหารวิสาหกิจชุมชนเชิงนวัตกรรมของชุมชนผู้ผลิตวัตถุดิบในห่วงโซ่อุปทานของกิจการเพื่อสังคม ซึ่งในงานวิจัยนี้วิสาหกิจชุมชนคือกลุ่มวิสาหกิจชุมชนสมุนไพรบ้านดงบัง และ กิจการเพื่อสังคมคือ มูลนิธิเจ้าพระยาอภัยภูเบศร โดยที่ผู้วิจัยใช้ระเบียบวิธีการวิจัย (Research Methodology) รวบรวมข้อมูลแบบการวิจัยเชิงคุณภาพ (Qualitative Research) มาใช้ในการเก็บข้อมูลโดยการสัมภาษณ์เชิงลึก และ นำเทคนิคการวิจัยอนาคต (Ethnographic Delphi Futures Research: EDFR) ซึ่งเป็นการศึกษาเพื่อพัฒนาหาค่าประกอบของโปรแกรม อีกทั้งผู้วิจัยได้ทำการตรวจสอบคุณภาพของเครื่องมือโดยนำรูปแบบแนวทางเกี่ยวกับโปรแกรมไปตรวจสอบความสอดคล้องเชิงเนื้อหาโดยใช้เทคนิคการหาค่าสัมประสิทธิ์แคปปา ของโคเฮน (Cohen's Kappa Coefficient) เพื่อกำหนดเป็นโปรแกรมโดยที่ผู้วิจัยได้กำหนดแนวทางการทำงานเป็น 3 ขั้นตอน ดังภาพที่ 1



ภาพที่ 1 กรอบแนวคิดเชิงขั้นตอนในการวิจัยในรูปแบบการวิจัยและพัฒนา

ขั้นตอนที่ 1 ทบทวนวิจัยเอกสาร ทำให้เกิดการสังเคราะห์และพัฒนาเป็นแนวทางในการหาองค์ประกอบของโปรแกรมประยุกต์เสริมสร้างศักยภาพการบริหารวิสาหกิจชุมชนเชิงนวัตกรรมของชุมชนผู้ผลิตวัตถุดิบในห่วงโซ่อุปทานของกิจการเพื่อสังคม

ขั้นตอนที่ 2 การหาองค์ประกอบด้วยเทคนิควิจัยอนาคต EDFR รอบที่ 1 ด้วยแบบสัมภาษณ์และรอบที่ 2 ด้วยแบบสอบถามจำแนกเป็น 3 กลุ่ม โดยสัมภาษณ์เชิงลึกจากวิสาหกิจชุมชน จำนวน 6 คน กลุ่มผู้เชี่ยวชาญด้านการจัดการ จำนวน 6 คน และกลุ่มผู้เชี่ยวชาญด้านนวัตกรรม จำนวน 5 คน รวม 17 คน โดยผลการวิจัยเกี่ยวกับจำนวนผู้เชี่ยวชาญในการวิจัยแบบอนาคตของ Macmillan พบว่าหากจำนวนผู้เชี่ยวชาญมีจำนวน 17 คนขึ้นไป จะมีการคลาดเคลื่อน (Error) ที่น้อยมาก และจะเริ่มคงที่คือ 0.02 ดังนั้นผู้วิจัยจึงใช้ผลการศึกษานี้เป็นแนวทางในการกำหนดจำนวนผู้เชี่ยวชาญจำนวน 17 คน (Macmillan, 1971)

ขั้นตอนที่ 3 การตรวจสอบคุณภาพของเครื่องมือโดยนำรูปแบบแนวทางเกี่ยวกับโปรแกรมไปตรวจสอบความสอดคล้องเชิงเนื้อหาโดยใช้เทคนิคการหาค่าสัมประสิทธิ์แคปปา ของโคเฮน (Cohen's Kappa Coefficient) เพื่อประเมินผล ซึ่งเป็นการใช้วัดความเห็นพ้องต้องกันสำหรับข้อมูลที่ได้จากการวัดเชิงจำแนกประเภท โดยผู้วิจัยนำรูปแบบแนวทางเกี่ยวกับโปรแกรมไปขอคำแนะนำจากผู้เชี่ยวชาญและปรับปรุงตามข้อเสนอแนะ จากนั้นนำไปให้ผู้เชี่ยวชาญ จำนวน 5 คน พิจารณา

## ผลการวิจัย

### 1. ผลการศึกษางานวิจัยและการทบทวนเอกสาร

จากผลการศึกษางานวิจัยและการทบทวนเอกสารที่เกี่ยวข้องกับองค์ประกอบที่มีผลต่อแพลตฟอร์มนวัตกรรม (Technology Innovation Platform) ที่สอดคล้องกับการจัดการวิสาหกิจชุมชนพบว่าองค์ประกอบต่าง ๆ ที่จะทำให้แพลตฟอร์มนี้สามารถบริหารจัดการวิสาหกิจชุมชนนี้ได้มีทั้งหมด 6 องค์ประกอบโดยผลการศึกษาในแต่ละองค์ประกอบสามารถแยกได้ดังนี้

1.1 กำลังคนหรือสมาชิก (Man) โดยการพัฒนาคนโดยเฉพาะสมาชิกในชุมชนและเจ้าหน้าที่ของกิจการเพื่อสังคมซึ่งเป็นสิ่งสำคัญที่สุดเพื่อให้ประสบความสำเร็จในการดำเนินกิจการได้ เหมือนกับที่ MacLeod (1991) กล่าวว่าทรัพยากรควรใช้เพื่อการพัฒนาบุคลากรในชุมชนความหมายของธุรกิจชุมชนคือการพัฒนาในชุมชนเพราะคนในชุมชนสำคัญที่สุด

1.2 เงินทุน (Money) กล่าวได้ว่าการทำกิจการทุกอย่างจะต้องเกิดขึ้นได้ต้องอาศัยเงินทุน เพราะจะเป็นตัวขับเคลื่อนกิจการและปัจจัยต่าง ๆ ให้ดำเนินการไปได้ทั้งในด้านค่าแรงคน ค่าใช้จ่ายในการดำเนินงาน ค่าใช้จ่ายในการซื้อวัสดุมาใช้ในการดำเนินธุรกิจ และในบริบทของวิสาหกิจชุมชนด้านวัตถุดิบเป็นสิ่งที่สำคัญเพราะทุกวิสาหกิจชุมชน ต้องอาศัยวัตถุดิบมาใช้ในการผลิต ดังนั้นต้องรู้จักบริหารจัดการวัตถุดิบ ให้มีประสิทธิภาพสามารถมีเพียงพอในการผลิต บริหารจัดการให้ได้ต้นทุนที่ต่ำในการผลิต และทำให้วิสาหกิจชุมชนเข้มแข็งและยั่งยืนต่อไป

1.3 อุปกรณ์หรือเครื่องจักร (Machine) โดยการบริหารเครื่องจักรมีการใช้เครื่องจักรให้เกิดความคุ้มค่า มีการควบคุมคุณภาพเครื่องจักร การดูแลรักษา การปรับปรุงสภาพการทำงานให้ดียิ่งขึ้น เพื่อประสิทธิภาพและประสิทธิผลกับงานให้มากที่สุด โดยเน้นคุณภาพความเที่ยงตรงสูง ใช้เวลาน้อย และมีค่าใช้จ่ายน้อยที่สุดโดยการกำหนดแนวทางการใช้งานเครื่องมือเครื่องใช้ที่เป็นส่วนสำคัญของการผลิตออกมาให้มีคุณภาพ และผลิตได้ในระยะเวลาที่กำหนดดังนั้นจึงกำหนดให้สมาชิกทุกคนต้องมีความรู้ความสามารถในการใช้งานเครื่องมือต่างๆ

1.4 การจัดการ (Management) นั่นคือการบริหารวิธีปฏิบัติงาน ต้องมีการพัฒนาขั้นตอนการทำงาน นำเอาความรู้เทคโนโลยีใหม่ และวางแผนกระบวนการทำงานให้ดี มีขั้นตอนที่ไม่ยุ่งยาก ประหยัดเวลา สามารถติดตามตรวจสอบได้ง่าย และกระบวนการจัดการบริหารควบคุมเพื่อให้งานทั้งหมดเป็นไปอย่างมีประสิทธิภาพ

1.5 การแบ่งปัน (Sharing) ในมุมของการทำวิสาหกิจชุมชนโดยเฉพาะในสังคมวัฒนธรรมตะวันออกเช่นประเทศไทยอาจมีอยู่ภายในชุมชนอยู่แล้วแต่การยกแนวคิดการแบ่งปันมาเป็นหนึ่งในปัจจัยที่ถือได้ว่าเป็นการนำแนวคิดที่เป็นด้านบวกมาสนับสนุนสิ่งที่มีประโยชน์ให้รัฐประรรรมจำเป็นต้องเป็นแนวทางปฏิบัติได้มากยิ่งขึ้น ซึ่ง Bradley (2015) พบว่าประเด็นเรื่องการพึ่งพาซึ่งกันและกันเป็นการจัดการความเสี่ยงซึ่งเป็นเหตุผลเชิงกลยุทธ์ที่สำคัญสำหรับการลงทุนทำธุรกิจชุมชน ดังนั้นเหตุผลในการมีส่วนร่วมและสนับสนุนชุมชนท้องถิ่นเป็นสิ่งที่มีความจำเป็นมากกว่าความสามารถในการทำกำไรในระยะสั้น ความร่วมมือทางธุรกิจกับชุมชนนั้นจะสร้างความเข้มแข็งทางการแข่งขันที่หลากหลาย

1.6 การให้ข้อมูลป้อนกลับ (Feedback) ผลการปฏิบัติงานในปัจจุบัน โดยเป็นการสื่อสารสองทาง (Two-Way Communication) ระหว่างผู้ให้ข้อมูลป้อนกลับ (โรงงาน) และผู้รับข้อมูลป้อนกลับ (ชุมชน) ที่มีเป้าหมายเพื่อให้ผู้รับข้อมูลป้อนกลับทราบว่าตนนั้น มีผลการปฏิบัติงานที่มีประสิทธิภาพหรือไม่อย่างไร หรือตรงตามเป้าหมายของ หน่วยงานหรือไม่ และจะต้องแก้ไข การทำงานในส่วนใดบ้าง



เพื่อช่วยให้ ผู้รับข้อมูลป้อนกลับได้ตระหนักในตนเอง และเปลี่ยนแปลงพฤติกรรมไปในทาง ที่ดีอันจะนำไปสู่การพัฒนาปรับปรุง และเพิ่มผลการปฏิบัติงานให้ตรงตาม เป้าหมายของหน่วยงานและองค์กรให้ดียิ่งขึ้น

## 2. ผลการใช้เทคนิคการวิจัยอนาคต (EDFR)

การใช้เทคนิคการวิจัยอนาคต EDFR รอบที่ 1 ในการวิจัย เพื่อสังเคราะห์ และพัฒนาแนวโน้มตัวบ่งชี้องค์ประกอบหลักและองค์ประกอบรูปแบบพัฒนาโปรแกรมประยุกต์เสริมสร้างศักยภาพการบริหารวิสาหกิจชุมชนเชิงนวัตกรรมของชุมชนผู้ผลิตวัตถุดิบในห่วงโซ่อุปทานของกิจการเพื่อสังคม การวิจัยอนาคต EDFR รอบที่ 2 เพื่อเป็นการยืนยันองค์ ประกอบหลักและองค์ประกอบย่อยโปรแกรมประยุกต์เสริมสร้างศักยภาพการบริหารวิสาหกิจชุมชนเชิงนวัตกรรมของชุมชนผู้ผลิตวัตถุดิบในห่วงโซ่อุปทานของกิจการเพื่อสังคมและวิเคราะห์ความตรงเชิงเนื้อหาโดยการพิจารณาค่าฐานนิยม (Mode) และค่าพิสัยระหว่างควอไทล์ (Interquartile range) เพื่อสังเคราะห์ขึ้นรูปองค์ประกอบหลักและองค์ประกอบย่อย

### 2.1 ผลการวิเคราะห์ข้อมูลโดยการสัมภาษณ์แบบ EDFR รอบที่ 1

ผู้วิจัยได้แบ่งกลุ่มผู้เชี่ยวชาญที่ให้ข้อมูลหลักออกเป็น 3 กลุ่ม โดยเป็นผู้ทรงคุณวุฒิที่เกี่ยวข้องที่ผู้วิจัยได้กำหนดคุณสมบัติของผู้ทรงคุณวุฒิ ดังนี้ 1) นักวิชาการผู้ทรงคุณวุฒิกลุ่มผู้เชี่ยวชาญด้านการจัดการ 2) ผู้เชี่ยวชาญด้านวิสาหกิจชุมชน 3) ผู้เชี่ยวชาญด้านนวัตกรรม รวมทั้งสิ้น 17 คน ผลการสัมภาษณ์ได้จัดองค์ประกอบหลักได้ 4 ด้าน คือ นวัตกรรมแพลตฟอร์ม ทรัพยากรการบริหาร 4M การแบ่งปัน และการให้ข้อมูลป้อนกลับ ตามความคิดเห็นของผู้เชี่ยวชาญที่มีความเห็นสรุปได้ดังนี้

ด้านที่ 1 นวัตกรรมแพลตฟอร์ม (Technology Innovation Platform) จากการสังเคราะห์ข้อมูลด้านโปรแกรมเสริมสร้างศักยภาพวิสาหกิจชุมชนไปสู่การเป็นวิสาหกิจเชิงนวัตกรรม ผู้เชี่ยวชาญมีความเห็นพ้องต้องกันว่า นวัตกรรมแพลตฟอร์มเป็นเรื่องที่ใหม่กับชุมชนโดยที่สมาชิกในชุมชนส่วนใหญ่เป็นวัยกลางคน ดังนั้นต้องออกแบบหน้าตาการใช้งานให้เข้าใจและเข้าถึงง่าย แต่ที่สำคัญที่สุดนวัตกรรมแพลตฟอร์มที่ได้จัดทำขึ้นมาต้องสามารถตอบจุดประสงค์ แก้ปัญหา หรือ พัฒนาชุมชนได้โดยนำแนวคิดทฤษฎีองค์ประกอบของการจัดการมาอยู่เบื้องหลัง

ด้านที่ 2 ทรัพยากรการบริหาร (4MS) จากการสังเคราะห์ข้อมูลด้านการจัดการต่าง ๆ ผู้เชี่ยวชาญได้ให้ความคิดเห็นเรื่องทรัพยากรการบริหารว่า ในปัจจุบันแนวคิดด้านการจัดการทรัพยากรการบริหารมีมากกว่า 4 องค์ประกอบซึ่งผู้เชี่ยวชาญได้ให้ความคิดเห็นในบริบทของวิสาหกิจชุมชนสามารถใช้แบบ 4 องค์ประกอบและผู้เชี่ยวชาญได้แนะนำและให้ความคิดเห็นในทั้ง 4 องค์ประกอบที่เกี่ยวข้องกับองค์ประกอบของโปรแกรมแพลตฟอร์ม ได้แก่ 1) ด้านการเงินและเงินทุน (Money) เนื่องจากวิสาหกิจชุมชนอาจเปรียบได้กับธุรกิจระดับ SME ดังนั้นเรื่องการเงินหรือแหล่งเงินทุนก็มีความสำคัญ ถ้าโปรแกรมนี้สามารถนำเสนอข้อมูลของแหล่งเงินทุนที่ถูกกฎหมายได้ เช่น ข้อมูลจากธนาคารเพื่อการเกษตร (ธกส) หรืออื่น ๆ ได้ซึ่งจะนำไปต่อยอดได้อีก โปรแกรมควรจะช่วยให้สมาชิกแลกเปลี่ยนต้นกล้าหรือเมล็ดพันธุ์เพื่อลดต้นทุนได้เพราะสมาชิกบางคนมีความถนัดไม่เหมือนกันลงทุนต่างกัน ดังนั้นการที่จะให้ใช้ทรัพยากรได้คุ้มค่าจึงเปรียบเหมือนการลดต้นทุนได้เช่นกัน สุดท้ายโปรแกรมนี้ควรที่จะสามารถแบ่งปันหรือซื้อผลผลิตที่เกินจำนวนเพื่อลดการสูญเสียของวัตถุดิบระหว่างสมาชิกได้เช่น สมาชิกในชุมชนได้ควาต่ำผลผลิตมา 1 กิโลกรัมซึ่งสามารถแบ่งผลผลิตส่วนเกินให้กับสมาชิก

ที่ได้รับโควตา 2) เรื่องกำลังคนหรือสมาชิก (Man) ผู้เชี่ยวชาญได้ให้ความคิดเห็นว่าแพลตฟอร์มโปรแกรมนี้ควรสามารถจัดการของกำลังคนที่ว่างงานมาช่วยเหลือกันระหว่างสมาชิกได้ และสามารถขอคำแนะนำจากสมาชิกผู้มีประสบการณ์มาให้คำแนะนำระหว่างสมาชิกได้ 3) อุปกรณ์หรือเครื่องจักร (Machine) โปรแกรมนี้ควรที่จะสามารถขอคำร้องเช่าหรือยืมอุปกรณ์และเครื่องจักรระหว่างสมาชิกได้ และสามารถขอคำแนะนำและคำร้องในการซ่อมแซมอุปกรณ์และเครื่องจักรระหว่างสมาชิกได้ อีกทั้งโปรแกรมนี้สามารถนำเสนอข้อมูล ความรู้ อุปกรณ์การทำการเกษตรใหม่ๆได้ และ 4) ด้านการจัดการ (Management) โปรแกรมนี้ต้องสามารถจัดการระบบการขนส่งวัตถุดิบได้ เช่น แจ่งวันขนส่งสินค้าให้เกิดการแชร์พื้นที่บรรจรถขนส่งได้อย่างมีประสิทธิภาพ และสามารถจัดการวางแผนระยะเวลาที่เหมาะสมในการบริหารจัดการได้ เช่น บอกเวลาที่เหมาะสมในการเตรียมแปลงปลูก เป็นต้น

ด้านที่ 3 การแบ่งปัน (Sharing) จากการสังเคราะห์ข้อมูลด้านการจัดการต่าง ๆ ผู้เชี่ยวชาญได้ให้ความคิดเห็นว่า โปรแกรมนี้ควรที่จะสามารถแบ่งปันข้อมูลความสำเร็จหรือเรื่องราวระหว่างสมาชิกได้ (Topic & Story) องค์ประกอบของโปรแกรมต้องสามารถ ให้ความรู้ด้านการบริหารจัดการการเงิน การบริหาร หรือ รายรับรายจ่ายเบื้องต้น ซึ่งเป็นแหล่งความรู้จากผู้เชี่ยวชาญ เช่น อาจารย์มหาวิทยาลัย ฯลฯ รวมทั้งสามารถติดต่อสื่อสารแบบการสนทนากลุ่มได้ตลอด (Chat) เพื่อที่จะได้สื่อสารกันได้ทันเวลา โปรแกรมประยุกต์นี้นอกจากจะสามารถแบ่งปันความสามารถในการร่วมมือกันของผู้มีส่วนร่วมในแนวคิดการบริโภคร่วมกันและยังต้องมีการสื่อสารที่ดี ถ้ามีการสื่อสารที่ดี มีความไว้วางใจกันเชื่อถือกันจะทำให้โปรแกรมประยุกต์นี้กลายเป็นชุมชนที่สมาชิกซึ่งเป็นหลักสำคัญที่ทำการแลกเปลี่ยนความรู้ เรื่องราว ประสบการณ์ระหว่างกัน

ด้านที่ 4 การให้ข้อมูลป้อนกลับ (Feedback) จากการสังเคราะห์ข้อมูลด้านการจัดการต่าง ๆ ผู้เชี่ยวชาญได้ให้ความคิดเห็น องค์ประกอบของโปรแกรมนี้ต้องสามารถมีการเสนอแนะย้อนกลับด้านคุณภาพของวัตถุดิบที่ส่งไป (QC-Quality Control) และสามารถให้ข้อมูลความรู้หรือความต้องการ (Knowledge Information & Demand) จากมูลนิธิเจ้าพระยาอภัยภูเบศร เพื่อที่จะเป็นการตอบสนองระหว่างกันให้ได้ผลลัพธ์ที่ดีที่สุด และการให้ข้อมูลป้อนกลับ การให้ข้อมูลเกี่ยวกับผลการปฏิบัติงานในปัจจุบัน โดยเป็นการสื่อสารสองทางระหว่างผู้ให้ ข้อมูลป้อนกลับและผู้รับข้อมูลป้อนกลับที่มีเป้าหมายเพื่อให้ผู้ได้บังคับบัญชาทราบว่าคุณภาพการปฏิบัติงานที่มีประสิทธิภาพหรือไม่อย่างไร หรือตรงตามเป้าหมายของหน่วยงานหรือไม่และจะต้องแก้ไข การทำงานในส่วนใดบ้าง

## 2.2 ผลการวิเคราะห์ข้อมูลเทคนิควิจัยอนาคต (EDFR) รอบที่ 2

ผลการวิจัยอนาคตรอบที่ 2 เป็นการสรุปค้นหามาติจากผู้เชี่ยวชาญทั้ง 17 คนที่ได้ให้ข้อมูลจากการสัมภาษณ์ รอบที่ 1 และตอบแบบสอบถามในรอบที่ 2 ซึ่งกลุ่มผู้เชี่ยวชาญเป็นกลุ่มเดียวกันกับการสัมภาษณ์ รอบที่ 1 โดยนำบทสัมภาษณ์ มาทำการวิเคราะห์ เพื่อให้เป็นแนวโน้มหลักและมาสร้างแบบสอบถาม และนำกลับไปให้ผู้เชี่ยวชาญกลุ่มเดิมตอบ หลังจากนั้นนำมา IR หรือค่า Q3-Q1 เป็นรายข้อเพื่อพิจารณาคัดเลือกรายการประเมินที่เหมาะสมเพื่อเป็นการพัฒนาองค์ประกอบโปรแกรมเสริมสร้างศักยภาพวิสาหกิจชุมชนไปสู่การเป็นวิสาหกิจเชิงนวัตกรรมโดยคัดเลือกจากแนวโน้มที่มีคามัธยฐานตั้งแต่ 3.5 ขึ้นไป และมีพิสัยระหว่างควอไทล์ไม่เกิน 1.5 ซึ่งจะต้องประกอบที่เหมาะสมขององค์ประกอบของโปรแกรมประยุกต์เสริมสร้างศักยภาพการบริหารวิสาหกิจชุมชนเชิงนวัตกรรมของชุมชนผู้ผลิตวัตถุดิบในห่วงโซ่อุปทานของกิจการเพื่อสังคมผู้เชี่ยวชาญมีความเห็นว่ามีแนวโน้มองค์ประกอบย่อยขององค์ประกอบหลัก ของโปรแกรมมีความเหมาะสมโดยพิจารณาค่ามัธยฐาน (Mode) และ ค่าพิสัยระหว่าง ควอไทล์ (Interquartile range) มีรายละเอียดดังตารางที่ 1

ตารางที่ 1: ผลการวิเคราะห์ข้อมูลแบบสอบถาม EDFR รอบที่ 2

| องค์ประกอบหลัก                     | องค์ประกอบย่อย                       | ตัวบ่งชี้ของโปรแกรม   | ค่ามัธยฐาน | ค่าพิสัยระหว่างคลอไท์ล์ | ความเหมาะสม |
|------------------------------------|--------------------------------------|---|------------|-------------------------|-------------|
| การเงินและวัสดุ (Money & Material) | แหล่งเงินทุน                         | เสนอแหล่งเงินทุนที่ถูกกฎหมายได้   | 3          | 1                       | เหมาะสม     |
|                                    | แลกเปลี่ยน                           | สมาชิกสามารถแลกเปลี่ยนต้นกล้าหรือเมล็ดพันธุ์เพื่อลดต้นทุนได้                            | 4          | 0.5                     | เหมาะสม     |
|                                    | ซื้อผลผลิตที่เกินจำนวน               | สามารถแบ่งปันหรือซื้อผลผลิตที่เกินจำนวนเพื่อลดการสูญเสียเปล่าของสมาชิกได้               | 4          | 0.5                     | เหมาะสม     |
| กำลังคนหรือสมาชิก (Man)            | คำขอกำลังคน                          | จัดการขอกำลังคนให้มาช่วยกันสมาชิกได้  | 5          | 0.5                     | เหมาะสม     |
|                                    | มีประสบการณ์มาแนะนำ                  | คำแนะนำจากสมาชิกผู้มีประสบการณ์มาแนะนำได้   | 5          | 0.5                     | เหมาะสม     |
| อุปกรณ์หรือเครื่องจักร (Machine)   | เช่าหรือยืมอุปกรณ์และเครื่องจักร     | ขอคำร้องเช่าหรือยืมอุปกรณ์และเครื่องจักรระหว่างสมาชิกได้                                | 5          | 0.5                     | เหมาะสม     |
|                                    | คำแนะนำคำร้องในการซ่อมแซม            | ขอคำแนะนำและคำร้องในการซ่อมแซมอุปกรณ์และเครื่องจักรระหว่างสมาชิกได้                     | 5          | 0.5                     | เหมาะสม     |
|                                    | นำเสนอข้อมูลความรู้อุปกรณ์           | แพลตฟอร์มนี้ สามารถนำเสนอข้อมูลความรู้อุปกรณ์การทำการเกษตรใหม่ ๆ ได้                    | 4          | 0.5                     | เหมาะสม     |
| การจัดการ (Management)             | จัดการระบบการขนส่ง                   | จัดการระบบการขนส่งวัสดุได้ เช่น แจกวันขนส่งสินค้าให้เกิดการแชร์พื้นที่บนรถขนส่ง         | 4          | 0.5                     | เหมาะสม     |
|                                    | วางแผนระยะเวลา                       | จัดการวางแผนระยะเวลาที่เหมาะสมในการบริหารจัดการได้                                      | 4          | 0.5                     | เหมาะสม     |
| การแบ่งปัน (Sharing)               | เรื่องราวระหว่างให้ความรู้ด้าน       | แบ่งปันข้อมูลความสำเร็จหรือเรื่องราวได้   | 5          | 0.5                     | เหมาะสม     |
|                                    | การบริหารจัดการติดต่อสื่อสารแบบกลุ่ม | ให้ความรู้ด้านการบริหารจัดการเงิน การบริหาร จากผู้เชี่ยวชาญ เช่น อาจารย์มหาวิทยาลัย ฯลฯ | 4          | 0.5                     | เหมาะสม     |
|                                    |                                      | สามารถติดต่อสื่อสารแบบการสนทนา กลุ่มได้ตลอด (Chat)                                      | 3          | 1                       | เหมาะสม     |
| การให้ข้อมูลป้อนกลับ (Feedback)    | เสนอแนะย้อนกลับด้านคุณภาพ            | เสนอแนะย้อนกลับด้านคุณภาพของวัสดุที่ส่งไป (QC-Quality Control) จากอภัยภูเบศรได้         | 5          | 0.5                     | เหมาะสม     |
|                                    | ความรู้หรือความต้องการ               | ความรู้หรือความต้องการ (Knowledge Information & Demand) จากอภัยภูเบศรได้                | 5          | 0.5                     | เหมาะสม     |

จากตาราง 1 แสดงผลการวิเคราะห์ข้อมูลแบบสอบถาม EDFR รอบที่ 2 องค์กรประกอบหลักของโปรแกรมจากผู้เชี่ยวชาญมีความเห็นว่าองค์ประกอบของโปรแกรมมีความเหมาะสมและใช้ได้จริงสำหรับนำไปพัฒนาเป็นองค์ประกอบของโปรแกรมประยุกต์เสริมสร้างศักยภาพการบริหารวิสาหกิจชุมชนเชิงนวัตกรรมของชุมชนผู้ผลิตวัตถุดิบในห่วงโซ่อุปทานของกิจการเพื่อสังคม โดยมีค่ามัธยฐาน (Median:Md) ที่เกินกว่า 3.5 และค่าพิสัยระหว่างควอไทล์ ( $Q3-Q1$ )  $\leq 1.5$  ถือว่ามีความเหมาะสม โดยมีประกอบด้วยองค์ประกอบหลัก 6 ด้าน ได้แก่ 1) การเงินหรือเงินทุน 2) กำลังคนหรือสมาชิก 3) อุปกรณ์หรือเครื่องจักร 4) การจัดการ 5) การแบ่งปัน และ 6) การให้ข้อมูลป้อนกลับ องค์กรประกอบย่อย 15 องค์ประกอบย่อย ได้แก่ 1) การนำเสนอข้อมูลของแหล่งเงินทุน 2) การเปลี่ยนต้นกล้าหรือเมล็ดพันธุ์ 3) การแบ่งปันหรือซื้อผลผลิตเกินจำนวน 4) การขอกำลังคน 5) การขอคำแนะนำจากผู้มีประสบการณ์ 6) ขอคำร้องเช่าหรือยืม 7) คำแนะนำและคำร้องในการซ่อมแซม 8) การนำเสนอข้อมูลและความรู้ 9) การจัดการระบบการขนส่งวัตถุดิบได้ 10) การจัดการวางแผนระยะเวลา 11) การแบ่งปันข้อมูลหรือเรื่องราว 12) การให้ความรู้ด้านการบริหารจัดการ 13) การสนทนากลุ่ม 14) เสนอแนะย้อนกลับด้านคุณภาพ 15) การความรู้หรือความต้องการ

### 3. ผลการวิเคราะห์ค่าสัมประสิทธิ์ของสถิติแคปปาตามแนวของ ฟลีสส์ และ ไพค์

การประเมินรูปแบบขององค์ประกอบของโปรแกรมเสริมสร้างศักยภาพการบริหารวิสาหกิจชุมชนเชิงนวัตกรรมของชุมชนผู้ผลิตวัตถุดิบในห่วงโซ่อุปทานของกิจการเพื่อสังคม โดยการหาค่าความเที่ยงตรงจากผู้ทรงคุณวุฒิ 5 ท่าน โดยใช้หลักค่าสัมประสิทธิ์แคปปาของโคเฮน (Cohen's Kappa) โดยค่าสูงที่สุด คือ 1.0 หมายถึงทุกฝ่ายเห็นสอดคล้องมากที่สุด โดยมีระเบียบวิธีวัดความเห็นพ้องต้องกันและความเหมาะสมของภาษาที่ใช้รวมถึงการตรวจสอบความสอดคล้องตามเทคนิคแคปปาสำหรับการใช้สถิติ ฟลีสส์ แคปปา (Fleiss's Kappa Statistic) โดยค่าสูงที่สุดที่เป็นไปได้คือ 1.0 หมายถึงมีความเห็นพ้องต้องกันทุกฝ่าย โดยมีระเบียบวิธีวิจัยวัดความเห็นพ้องต้องกันระหว่างกลุ่มผู้ประเมินในเรื่อง การวัดเชิงจำแนกที่มีระดับการวัดอยู่ในมาตรานามบัญญัติ โดยผู้ประเมินทั้งสองฝ่ายได้มีการจำแนกข้อมูลชุดเดียวกัน จำนวน  $n$  ตัวอย่าง ออกเป็น 2 ประเภท และเป็นเหตุการณ์ที่ไม่เกินร่วมกัน (ประสพชัย พสุนนท์. 2558) เกณฑ์การพิจารณาระดับความสอดคล้องของสถิติแคปปา เป็นเกณฑ์การพิจารณาระดับความสอดคล้องของสถิติแคปปาตามแนวทางของฟลีสส์ และ ไพค์ (Fliss, Levin & Paik. 2003) ได้ผลดังแสดงตามตารางที่ 2

## ตารางที่ 2: ผลการวิเคราะห์ค่าสัมประสิทธิ์ของสถิติแคปปาตามแนวของ ฟลีสส์ และ ไพค์

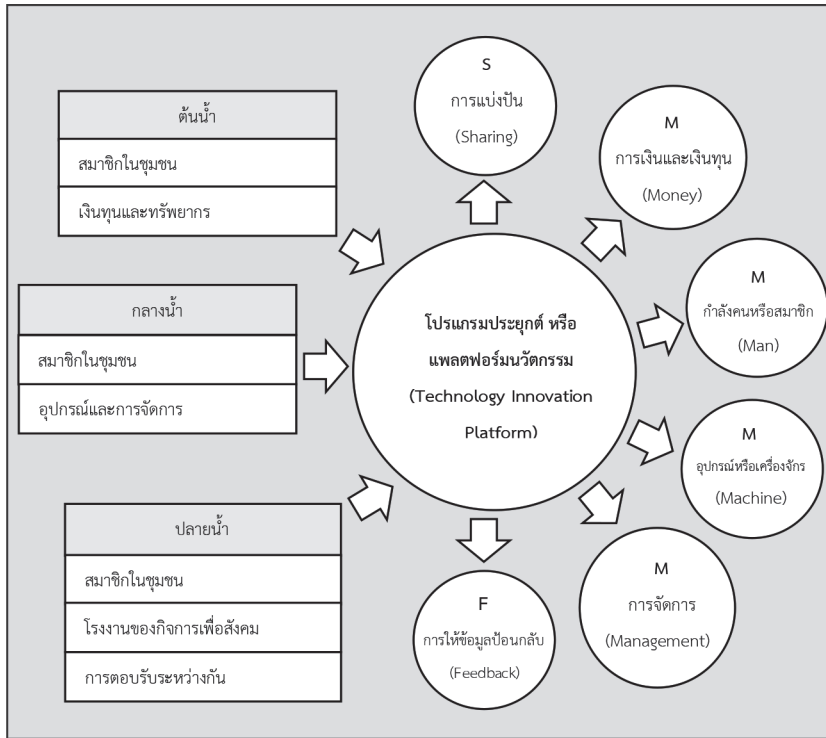
| หัวข้อประเมิน  | ระดับความสอดคล้องของผู้เชี่ยวชาญทั้ง 5 คน |        |         |                |                |
|--|---|--------|---------|----------------|----------------|
|  | น้อยที่สุด                                | น้อย   | ปานกลาง | มาก            | มากที่สุด      |
| 1. สามารถนำเสนอชื่อของแหล่งเงินทุนที่ถูกกฎหมายได้เช่น ข้อมูลจากธนาคารเพื่อการเกษตร                 | -   | -      | -       | 5              | 0              |
| 2. สามารถให้สมาชิกแลกเปลี่ยนต้นกล้าหรือเมล็ดพันธุ์ เพื่อลดต้นทุนได้                                | -   | -      | -       | 0              | 5              |
| 3. สามารถแบ่งปันหรือซื้อผลผลิตที่เกินจำนวนเพื่อลด การสูญเสียของวัตถุดิบระหว่างสมาชิกได้            | -   | -      | -       | 0              | 5              |
| 4. สามารถจัดการขอกำลังคนที่ว่างงานมาช่วยกัน ระหว่างสมาชิกได้                                       | -   | -      | -       | 5              | 0              |
| 5. ขอคำแนะนำจากสมาชิกผู้มีประสบการณ์มาแนะนำ ระหว่างสมาชิกได้                                       | -   | -      | -       | 4              | 1              |
| 6. ขอคำร้องเช่าหรือยืมอุปกรณ์และเครื่องจักรระหว่างสมาชิกได้  | -   | -      | -       | 2              | 3              |
| 7. ขอคำแนะนำและคำร้องในการซ่อมแซมอุปกรณ์และ เครื่องจักรระหว่างสมาชิกได้                            | -   | -      | -       | 0              | 5              |
| 8. นำเสนอข้อมูล ความรู้ อุปกรณ์การทำเกษตรใหม่ๆได้  | -   | -      | -       | 1              | 4              |
| 9. จัดการระบบการขนส่งวัตถุดิบได้ เช่น แจกวันขนส่งสินค้า ให้เกิดการแชร์พื้นที่ได้อย่างมีประสิทธิภาพ | -   | -      | -       | 1              | 4              |
| 10. จัดการวางแผนระยะเวลาที่เหมาะสมในการบริหารจัดการได้ เช่น บอกเวลาที่เหมาะสมในการเตรียมแปลงปลูก   | -   | -      | -       | 0              | 5              |
| 11. สามารถแบ่งปันข้อมูลความสำเร็จหรือเรื่องราวระหว่างสมาชิกได้                                     | -   | -      | -       | 4              | 5              |
| 12. ความรู้ด้านการบริหารจัดการเงิน การบริหารจากผู้เชี่ยวชาญ เช่น อาจารย์มหาวิทยาลัย ฯลฯ            | -   | -      | -       | 0              | 5              |
| 13. สื่อสารแบบการสนทนากลุ่มได้ตลอด (Chat)  | -   | -      | -       | 4              | 1              |
| 14. การเสนอแนะย้อนกลับด้านคุณภาพของวัตถุดิบที่ส่งไป (QC-Quality Control) จากอภัยภูเบศรได้          | -   | -      | -       | 0              | 5              |
| 15. ความรู้หรือความต้องการ (Knowledge Information & Demand) จากอภัยภูเบศรได้                       | -   | -      | -       | 0              | 5              |
| กิจกรรมทั้งหมด (N)   | จำนวนผู้ประเมิน (n)                       | ค่า Pa | ค่า Pe  | Fleiss's Kappa | maximum scores |
| 15   | 5   | 0.893  | 0.620   | 0.720          | 0.707          |

จากตารางที่ 2 ผลการวิเคราะห์ ค่าสัมประสิทธิ์ของสถิติแคปปาตามแนวของ ฟลีสส์ และ ไพค์ (Fliess, Levin & Paik. 2003) โดยมีผู้ประเมินเป็นผู้ทรงคุณวุฒิจำนวน 5 ท่านเพื่อตรวจสอบความสอดคล้อง (Consistency) เชิงเนื้อหาและวัตถุประสงค์ของงานวิจัยจากข้อคำถามจำนวน 15 ข้อ โดยผลการวิเคราะห์ ค่าสัมประสิทธิ์ของสถิติแคปปาตามแนวของ ฟลีสส์ และ ไพค์ มีค่าสูงสุด คือ 0.707 และ ค่าความสอดคล้อง Fleiss's Kappa คือ 0.72 ซึ่งมีความสอดคล้องระดับมาก แสดงว่าผู้ทรงคุณวุฒิทั้ง 5 ท่านเห็นพ้องต่อกันว่าองค์ประกอบต่าง ๆ ที่เสนอสามารถนำองค์ประกอบนี้ไปเป็นโปรแกรมประยุกต์เสริมสร้างศักยภาพการบริหารวิสาหกิจชุมชนเชิงนวัตกรรมของชุมชนผู้ผลิตวัตถุดิบในห่วงโซ่อุปทานของกิจการเพื่อสังคมได้

จากผลการวิจัยทั้ง 3 ขั้นตอนสามารถนำเอา 6 องค์ประกอบหลัก ได้แก่ การเงินหรือเงินทุน (Money) กำลังคนหรือสมาชิก (Man) อุปกรณ์หรือเครื่องจักร (Machine) การจัดการ (Management) การแบ่งปัน (Sharing) และ การให้ข้อมูลป้อนกลับ (Feedback) และนำ 15 องค์ประกอบย่อย ไปสังเคราะห์และสร้างให้เป็นโปรแกรมประยุกต์เสริมสร้างศักยภาพการบริหารวิสาหกิจชุมชนเชิงนวัตกรรมของชุมชนผู้ผลิตวัตถุดิบในห่วงโซ่อุปทานของกิจการเพื่อสังคม โดยกลุ่มวิสาหกิจชุมชนต่าง ๆ ที่เป็นผู้ผลิตวัตถุดิบในห่วงโซ่อุปทานสามารถนำไปใช้ในการปฏิบัติการเพื่อให้เป็นวิสาหกิจชุมชนเชิงนวัตกรรมเพื่อเพิ่มศักยภาพการบริหารให้ชุมชนเข้มแข็งมากยิ่งขึ้น

## สรุปและอภิปรายผล

จากผลการวิจัยที่ได้พัฒนาองค์ประกอบของโปรแกรมประยุกต์เสริมสร้างศักยภาพการบริหารวิสาหกิจชุมชนเชิงนวัตกรรมของชุมชนผู้ผลิตวัตถุดิบในห่วงโซ่อุปทานของกิจการเพื่อสังคมแสดงให้เห็นว่าองค์ประกอบของนวัตกรรมแพลตฟอร์มมีองค์ประกอบที่เป็นปรัชญาที่อยู่เบื้องหลังคือ SF4M คือ การแบ่งปัน การให้ข้อมูลป้อนกลับ และ 4M ได้แก่ การเงิน (Money) กำลังคนหรือสมาชิก (Man) อุปกรณ์หรือเครื่องจักร (Machine) และ การจัดการ (Management) จากองค์ประกอบที่แสดงนี้ ผู้วิจัยจะขอนิยามองค์ประกอบว่า “SF4M หรือ Smart Farmer for Management” ซึ่งองค์ประกอบนี้จะนำเสนอเพื่อตอบสนองการจัดการห่วงโซ่อุปทานหรือการจัดการต้นน้ำ กลางน้ำ และ ปลายน้ำได้ แต่ที่สำคัญที่สุดองค์ประกอบที่จะนำไปทำเป็นแพลตฟอร์มต้องสามารถตอบวัตถุประสงค์ แก้ปัญหา หรือ พัฒนาชุมชนได้โดยนำแนวคิดทฤษฎีทางการจัดการมาอยู่เบื้องหลังโดยที่ปรัชญาที่อยู่เบื้องหลังนวัตกรรมแพลตฟอร์มนี้คือระบบการจัดการที่จะมาตอบโจทย์ในทุกห่วงโซ่อุปทานของชุมชนผู้ผลิตวัตถุดิบดังภาพที่ 2



ภาพที่ 2 วงจรขององค์ประกอบโปรแกรมแพลตฟอร์ม SF4M (Smart Farmer for Management)

จากภาพที่ 2 องค์ประกอบของนวัตกรรมแพลตฟอร์มจากงานวิจัยนี้สามารถสรุปได้ว่า

1. กระบวนการต้นน้ำของชุมชนผู้ผลิตวัตถุดิบในของห่วงโซ่อุปทาน คือ ชุมชนสมุนไพรมันดงบังสามารถนำองค์ประกอบทางการจัดการที่มีแนวคิดด้านการแบ่งปัน (Sharing) และ ด้านการเงินหรือเงินทุน (Money) นำไปใช้ในกระบวนการที่อยู่ในช่วงการเตรียมกล้าพันธุ์สมุนไพรมัน และ เตรียมดิน โดยแลกเปลี่ยนต้นกล้าหรือเมล็ดพันธุ์ แบ่งผลผลิตระหว่างกัน แบ่งปันความรู้ เพื่อจุดประสงค์ในการลดต้นทุนและจากการที่วิจัยได้ไปพูดคุยกับชุมชนและผู้เกี่ยวข้องยังทำให้เห็นว่าการนอกเหนือจากด้านการเงินหรือเงินทุนหรือแบ่งผลผลิตระหว่างกัน องค์ประกอบด้านแบ่งปันความรู้นี้จะยังสร้างความสัมพันธ์ที่ดี สร้างระบบเครดิต ความน่าเชื่อถือระหว่างชุมชนและผู้เกี่ยวข้องซึ่งจะก่อให้เกิดความเข้มแข็งและยั่งยืนได้

2. ขั้นตอนกระบวนการกลางน้ำของชุมชนผู้ผลิตวัตถุดิบในห่วงโซ่อุปทาน คือ ชุมชนบ้านดงบังสามารถนำองค์ประกอบทางการจัดการที่มีด้านกำลังคนหรือสมาชิก (Man) ด้านอุปกรณ์หรือและเครื่องจักร (Machine) ไปช่วยในกระบวนการลงเพาะปลูก ขั้นตอนการดูแล กระบวนการเก็บเกี่ยวและนำไปแปรรูป โดยเน้นการขอใช้อุปกรณ์ทุนแรง หรือ ขอกำลังคนหรือสมาชิก เพื่อลดการสูญเสียแต่เวลายังเท่าเดิม หรือน้อยลง และจากที่ได้ลงพื้นที่ที่ชุมชนยังสามารถกล่าวได้ว่ากระบวนการกลางน้ำมีความสำคัญต่อการแปรรูปผลผลิต หรือ การเพิ่มมูลค่าสินค้า เพราะหากผลผลิตมีคุณภาพชุมชนก็จะยิ่งได้ราคาซื้อที่ดี และ ผู้บริโภคก็จะได้วัตถุดิบที่มีคุณภาพ ลดต้นทุน ง่ายต่อการจัดการต่อ ดังนั้นจาก

การลงพื้นที่จึงทำให้มูลนิธิเจ้าพระยาอภัยภูเบศรมีความคิดที่จะพัฒนาอุปกรณ์เครื่องจักรกลทางการเกษตรมาใช้ร่วมกับชุมชนองค์ประกอบนี้มีความสำคัญกับชุมชนที่จะพัฒนานวัตกรรมแพลตฟอร์มในอนาคต

3. ขั้นตอนกระบวนการปลายน้ำของชุมชนผู้ผลิตวัตถุดิบในห่วงโซ่อุปทาน คือ ชุมชนบ้านดงบังสามารถนำองค์ประกอบการจัดการที่มีด้านการจัดการ (Management) และ การให้ข้อมูลป้อนกลับ (Feedback) ไปช่วยในเรื่องความคุ้มค่าในการขนส่งเป็นเรื่องการบริหารจัดการพื้นที่ อีกทั้งสามารถไปช่วยในเรื่องการเสนอแนะย้อนกลับ สื่อสาร ระหว่างมูลนิธิเจ้าพระยาอภัยภูเบศรกับวิสาหกิจชุมชน ซึ่งจากการพูดคุยกับมูลนิธิเจ้าพระยาอภัยภูเบศรสรุปได้ว่าขั้นตอนนี้อาจจะสร้างประโยชน์ให้เกิดขึ้นอย่างมากกับมูลนิธิเจ้าพระยาอภัยภูเบศร สามารถลดระยะเวลา ลดต้นทุน และสร้างการมีปฏิสัมพันธ์ระหว่างมูลนิธิเจ้าพระยาอภัยภูเบศรกับวิสาหกิจชุมชนได้ดีขึ้น รวมถึงในอนาคตมูลนิธิเจ้าพระยาอภัยภูเบศรสามารถนำองค์ประกอบนี้ไปสร้างนวัตกรรมแพลตฟอร์มขยายไปใช้กับชุมชนอื่น ๆ ที่อยู่ในการดูแล

## ข้อเสนอแนะ

1. จากผลการศึกษาขององค์ประกอบโปรแกรมแพลตฟอร์มนี้ยังสามารถนำองค์ประกอบนี้ไปพัฒนาการบริหารวิสาหกิจชุมชนที่ผลิตวัตถุดิบในห่วงโซ่อุปทานต่างๆ ทั้ง กระบวนการต้นน้ำ กระบวนการกลางน้ำ และ กระบวนการปลายน้ำ ได้เพราะ โดยหลักการแล้วการทำงานของวิสาหกิจชุมชนที่มีอยู่ในปัจจุบันก็จะมีกระบวนการที่เริ่มต้นจากการเตรียมงาน เตรียมผลผลิต ซึ่งเป็นกระบวนการต้นน้ำ กระบวนการแปรรูปต่างๆ เป็นกระบวนการกลางน้ำ และ กระบวนการบรรจุเตรียมส่งเป็น กระบวนการปลายน้ำ ดังนั้นการนำองค์ประกอบของงานวิจัยนี้จะสามารถนำไปพัฒนาศักยภาพการบริหารของวิสาหกิจชุมชนนั้น ๆ ได้โดยปรับปรุงเป็นโปรแกรมแพลตฟอร์มเพียงเวลาไม่นาน

2. ในขั้นตอนกระบวนการต้นน้ำ หัวหน้ากลุ่มวิสาหกิจชุมชนโดยเฉพาะกลุ่มวิสาหกิจชุมชนที่ปลูกสมุนไพรให้กับมูลนิธิเจ้าพระยาอภัยภูเบศร ควรเตรียมแนวคิดขององค์ประกอบไปกำหนดนโยบายให้สมาชิกเรื่อง การแบ่งปันความรู้และเรื่องราวระหว่างกัน เน้นให้สมาชิกเพิ่มการพูดคุยเรื่องสมุนไพร แลกเปลี่ยนให้ความร่วมมือ สร้างความสามัคคีระหว่างสมาชิก อีกทั้ง มูลนิธิเจ้าพระยาอภัยภูเบศรควรมีนโยบายที่จะสร้างความร่วมมือกับหน่วยงาน หรือ ผู้เชี่ยวชาญอื่น ๆ ทั้งภายในและภายนอกเพื่อหาความรู้ด้านการบริหารจัดการให้กลุ่มวิสาหกิจชุมชน อีกทั้งมูลนิธิเจ้าพระยาอภัยภูเบศรควรสร้างความร่วมมือกับหน่วยงานที่มีแหล่งเงินทุนที่ถูกกฎหมายเสนอให้สมาชิก เพื่อสร้างความเข้มแข็งให้กับกลุ่มวิสาหกิจชุมชนที่มูลนิธิเจ้าพระยาอภัยภูเบศรดูแลอยู่

3. ขั้นตอนกระบวนการกลางน้ำ หัวหน้ากลุ่มวิสาหกิจชุมชนควรกำหนดนโยบายให้สมาชิกนำแนวคิดขององค์ประกอบนี้ส่งเสริมด้านความร่วมมือเรื่องกำลังคนหรือสมาชิก ขอกำลังคนที่ว่างงานมีประสบการณ์มาแนะนำสมาชิกเพื่อให้ กระบวนการเก็บเกี่ยวสมุนไพร กระบวนการอบแห้งสมุนไพร หรือ กระบวนการบรรจุและเตรียมขนส่งสมุนไพร ได้ประสิทธิภาพที่ดีที่สุด อีกทั้ง หัวหน้ากลุ่มวิสาหกิจชุมชนและเจ้าหน้าที่มูลนิธิเจ้าพระยาอภัยภูเบศรควรมีแนวคิดขององค์ประกอบนี้มาทำเป็นนโยบายในชุมชน เรื่องการเช่าหรือยืมอุปกรณ์และเครื่องจักร คำแนะนำและคำร้องในการซ่อมแซม นำเสนอข้อมูล ความรู้อุปกรณ์ เพราะหากสมุนไพรสามารถเพิ่มความเร็วและคุณภาพของวัตถุดิบได้ ประโยชน์จะได้ผลดีทั้งกับวิสาหกิจชุมชนและมูลนิธิเจ้าพระยาอภัยภูเบศร



4. ขั้นตอนกระบวนการเปลี่ยนน้ำ หัวหน้ากลุ่มวิสาหกิจชุมชนและมูลนิธิเจ้าพระยาอภัยภูเบศร ควรกำหนดนโยบายด้วยการนำแนวคิดขององค์ประกอบนี้มีมาวางระบบทางจัดการระบบการขนส่ง วางแผนระยะเวลาไว้ เวลาส่ง รวมถึง มูลนิธิเจ้าพระยาอภัยภูเบศรจะต้องเสนอแนะย้อนกลับด้าน คุณภาพ ความรู้หรือความต้องการ และในอนาคตแนวคิดจากองค์ประกอบนี้ควรทำให้การคืนเงิน ค่าผลผลิตผ่านทางโปรแกรมแพลตฟอร์มนี้ซึ่งจะช่วย ลดการใช้การตอบรับไปมาแบบเอกสาร และ ลดระยะเวลาเกิดประสิทธิภาพที่ดีทั้งวิสาหกิจชุมชนและมูลนิธิเจ้าพระยาอภัยภูเบศร

## เอกสารอ้างอิง

- กัลยานาค ลังกา, ญัฐกานต์ รองทอง, คชาวุฒิ สังฆมาศ, วงศ์วิภา โสสุวรรณจินดา, อรอนงค์ โฆษิตพิพัฒน์, ญัฐนันท์ วิริยะวิทย์, และ พัฒนพงษ์ จันทรังค. (2561). การพัฒนารูปแบบการบริหารจัดการ ของสหกรณ์เคหสถาน ชุมชนริมคลองลาดพร้าว. *วารสารวิชาการมหาวิทยาลัยราชภัฏพระนคร*, 9(2): 120-133.
- ประสพชัย พสุนนท์. (2558). ความเที่ยงตรงของแบบสอบถามสำหรับงานวิจัยทางสังคมศาสตร์. *วารสาร สังคมศาสตร์มหาวิทยาลัยศรีนครินทรวิโรฒ*, 18(มกราคม-ธันวาคม 2558): 375-396.
- สมคิด บางโม. (2548). *องค์การและการจัดการ*. กรุงเทพฯ: จูนพับลิชชิง
- สำนักงานนวัตกรรมแห่งชาติ.(2550).รายงานผลการสำรวจขีดความสามารถด้านนวัตกรรมของประเทศไทย. กรุงเทพฯ:สำนักงานนวัตกรรมแห่งชาติกระทรวงวิทยาศาสตร์และเทคโนโลยี.
- สมพงษ์ เกษมสิน. (2514). *การบริหาร*. กรุงเทพฯ: สำนักพิมพ์เกษมสุวรรณ.
- สำนักงานคณะกรรมการพัฒนาการเศรษฐกิจและสังคมแห่งชาติ. (2560). *แผนพัฒนาเศรษฐกิจและ สังคมแห่งชาติ ฉบับที่สิบสอง พ.ศ.2560 - 2564*. กรุงเทพฯ: สำนักงานคณะกรรมการพัฒนา การเศรษฐกิจและสังคมแห่งชาติ สำนักงานกฤษฎีการัฐมนตรี.
- สำนักงานคณะกรรมการพัฒนาการเศรษฐกิจและสังคมแห่งชาติ. (2558). *การเพิ่มมูลค่าผลผลิต*. สืบค้นเมื่อ 20 มีนาคม 2563, จาก <http://www.nesdb.go.th>
- สำนักงานเลขาธิการคณะกรรมการส่งเสริมวิสาหกิจชุมชน. (2548). *วิสาหกิจชุมชนน่ารู้*. สืบค้นเมื่อ 20 มีนาคม 2563, จาก [www.sceb.doae.go.th](http://www.sceb.doae.go.th)
- เอกพิชญ์ ชินะชาย. (2561). พัฒนาการแนวคิดการบริหารทรัพยากรมนุษย์. *วารสารมหาวิทยาลัย ราชภัฏลำปาง*, 7(1): 157-167.
- Betje, P. (1998). *Technological Change in the Modern Economy: Basic Topics and New Developments*. Cheltenham: Edward Elgar.
- Botsman, R., & Rogers, R. (2010). *What's Mine Is Yours: The Rise of Collaborative Consumption*. New York, NY: HarperBusiness.
- Bradly, Andrew. (2015). The Business-Case for Community Investment: Evidence From Fiji's Tourism Industry. *Social Responsibility Journal*, 11(2): 242-257.
- Burke, W. & D. Bradford. (2005). *The Crisis in OD in Reinventing Organization Development*. San Francisco: John Wiley & Sons.

- Chaiso, K. & Sukvichai, K. (2015). Comparison of Deep Learning Algorithms Based on Face Recognition. **ITC-CSCC: International Technical Conference on Circuits Systems, Computers and Communications**, South Korea, 579-582.
- Gopalakrishnan, S. & Bierly, P. (1997). Organizational Innovation and Strategic Choices: A Knowledge-Based View. **Academy of Management Proceedings**, USA, 1997(1): 422-426.
- Fine, K. (1980). First-order Modal Theories. **Studia Logica**, 39(2-3): 159-202.
- Fleiss, J. L., Levin, B. & Paik, M. C. (2003). **Statistical Methods for Rates and Proportions**. 3<sup>rd</sup> ed. New Jersey: John Wiley & Sons, Inc.
- Laroche, M., M.R. Habibi, M.O. Richard & R. Sankaranarayanan. (2012). The Effects of Social Media Based Brand Communities on Brand Community Markers, Value Creation Practices, Brand Trust and Brand Loyalty. **Comput. Hum. Behav.**, 28(5): 1755-1767.
- MacLeod, C.M. (1991). Half A Century of Research on the Stroop Effect: An Integrative Review. **Psychological Bulletin**, 109(2): 163.
- McMillan, Thomas T. (1971). **The Delphi Technique**. Retrieved on March 20, 2020, from <https://files.eric.ed.gov/fulltext/ED064302.pdf>
- Phongphit, S. (2005). **Thinking Base: From Master Plan to Community Enterprise**. Bangkok: Palangpanya.
- Wirtz, J., den Ambtman, A., Bloemer, J., Horváth, C., Ramaseshan, B., Van De Klundert, J., Canli, Z.G. and Kandampully, J. (2013). Managing Brands and Customer Engagement in Online Brand Communities. **Journal of Service Management**, 24(3): 223-244.