

แผนแม่บทชุมชนกับการจัดการท่องเที่ยวโดยชุมชน

Community Plan and Tourism Management by Community

ชฎานิศวรรค์ กุลรัตนมณีพร*

บทคัดย่อ

จากอดีตจวบจนถึงปัจจุบัน ชุมชนหลายแห่งในประเทศไทยต้องประสบกับปัญหาในการแก้ไขปัญหาต่างๆ ของชุมชน วิธีการแก้ไขปัญหาเหล่านี้มีตั้งแต่การนำนโยบายภาครัฐลงสู่ชุมชน หรือการจัดการแก้ไขที่เน้นการวิจัยชุมชนในหมู่นักวิชาการ ทว่าปัญหาต่างๆ ที่เกิดขึ้นกับชุมชน ยังคงไม่ทุเลาเบาบางลง ทางเลือกหนึ่งที่ถูกนำมาใช้ในการแก้ไขปัญหาชุมชนไทยกว่าทศวรรษที่ผ่านมา นั่นคือ "แผนแม่บทชุมชน"

บทความทางวิชาการนี้จึงมุ่งศึกษาถึงความเป็นมาของแผนแม่บทชุมชน แนวความคิด นิยามและกระบวนการที่ก่อให้เกิดแผนแม่บทชุมชน การประยุกต์ใช้แผนแม่บทชุมชนกับการแก้ไขปัญหาชุมชนไทยในปัจจุบัน โดยเน้นการเชื่อมโยงแผนแม่บทชุมชนไปสู่การบริหารจัดการการท่องเที่ยวในกลุ่มหมู่บ้าน OTOP เพื่อการท่องเที่ยว ในบทส่งท้ายเป็นการวิเคราะห์สิ่งที่เกิดขึ้นจากการใช้แผนแม่บทชุมชนเพื่อที่จะแก้ไขปัญหาของชุมชนไทย ข้อเสนอแนะต่อชุมชน ภาครัฐ เพื่อที่จะก่อให้เกิดการพัฒนาด้านการมีส่วนร่วมของประชาชนและการพึ่งตนเองของชุมชน ซึ่งเป็นปัจจัยสำคัญต่อการพัฒนาชุมชน

คำสำคัญ: แผนแม่บทชุมชน การท่องเที่ยวชุมชน หมู่บ้าน OTOP เพื่อการท่องเที่ยว

Abstract

In the past until today, Thai communities have experienced many problems demanding viable solutions. The problem-solving process has traditionally followed top-down policies from the government to the community or has involved community investigation by professional researchers. However, in the final analysis, these community problems did not decline. An alternative problem-solving method has been launched in Thai communities called "community planning" for more than ten years.

This article discusses the background, conceptual framework, definition, and process of community planning. In addition to applying the community planning approach

* อาจารย์ ดร. ประจำภาควิชาสังคมวิทยา คณะสังคมศาสตร์ มหาวิทยาลัยศรีนครินทรวิโรฒ
โทรศัพท์ 08-3780-7859 e-mail: saywithsk@yahoo.com

to solve Thai community problems, presently, this strategy is linked with OTOP Village Champion or OVC. Finally, the article analyses the community planning method with suggestions for community and government activities to encourage public participation and self-reliance, of vital importance for community development.

Key Word: Community Plan, Community Tourism, OTOP Village Champion or OVC

ที่มาของแผนแม่บทชุมชน

ตลอดเวลาเกือบ 50 ปี ที่ได้มีการนำแผนพัฒนาเศรษฐกิจมาใช้นั้น ได้ก่อให้เกิดความเจริญทางด้านวัตถุ เช่น ถนนหนทาง ไฟฟ้า น้ำประปา และความสะอาดสวยงามอื่นๆ ที่มีมากขึ้นเป็นลำดับ แต่ทว่าปัญหาทางด้านเศรษฐกิจ ปัญหาสังคม ปัญหาการศึกษา ปัญหาทรัพยากรและสิ่งแวดล้อม ถูกทำลายก็ยิ่งสะสมและพอกพูนมากยิ่งขึ้น ความเหลื่อมล้ำของรายได้ของประชากรในเขตเมืองและชนบท ปัญหาปากท้องของเกษตรกรและประชากรที่อาศัยอยู่ในชนบทไม่ได้รับการแก้ปัญหาเท่าที่ควรจะเป็น ปัญหาการย้ายถิ่นของประชากร และปัญหาอื่นๆ ของชุมชนได้เกิดขึ้นมาพร้อมกับความเจริญทางวัตถุ

หลายฝ่ายที่เกี่ยวข้องโดยเฉพาะหน่วยงานภาครัฐได้มีความพยายามในการแก้ไขปัญหาดังกล่าวเรื่อยมา ท้ายที่สุดก็พบว่า การแก้ไขปัญหาชุมชนจากภาครัฐนั้นไม่ตรงตามความต้องการของชุมชน กลไกบริหารต่างๆ ไม่มีศักยภาพ การวางแผนจากภาครัฐสู่ชุมชนไม่ได้รับความร่วมมือจากประชาชน ยิ่งไปกว่านั้น ในช่วงปี พ.ศ. 2540 ประเทศไทยประสบกับภาวะเศรษฐกิจตกต่ำในยุคฟองสบู่แตก ได้ก่อให้เกิดปัญหาต่างๆ ที่กระทบต่อคุณภาพชีวิตและวิถีชีวิตของคนในชุมชนมากขึ้น (กระทรวงมหาดไทย, 2548) หลายชุมชนเกิดแนวคิดในการพึ่งตนเองเพื่อที่จะแก้ไขปัญหาที่เกิดขึ้นโดยมีการนำแนวทางการวางแผนแม่บทชุมชนซึ่งอาศัยการมีส่วนร่วมของคนในชุมชนมาใช้ ขณะเดียวกันทั้งภาครัฐ เอกชน และเครือข่ายองค์กรชุมชน ได้มีการร่วมกันจัดเวทีสรุปทเรียนกระบวนการทำแผนแม่บทชุมชน โดยทุกฝ่ายต่างมีความคิดเห็นว่า "แผนแม่บทชุมชน" เป็นยุทธศาสตร์สำคัญในการแก้ไขปัญหาและการพัฒนาอย่างยั่งยืนของชุมชนท้องถิ่น และเป็นการเสริมสร้างความเข้มแข็งให้ประชาชนฐานล่าง (สถาบันพัฒนาองค์กรชุมชน, 2552)

อาจกล่าวได้ว่าแผนแม่บทชุมชนมีจุดเริ่มต้นมาจากภายนอกกระบวนการความคิดของรัฐ หลายชุมชนได้กลายเป็นชุมชนต้นแบบของชุมชนเข้มแข็งจากการวางแผนแม่บทชุมชน เช่น ชุมชนไม้เรียงในอำเภอฉวาง จังหวัดนครศรีธรรมราช กลุ่มออมทรัพย์ต่างๆ ในจังหวัดสงขลา ธนาคารชุมชนในจังหวัดพะเยาและการเกิดขึ้นของกลุ่มอาชีพอื่น ในภาคต่างๆ ของประเทศไทย ประกอบกับในระยะหลังมีกลุ่มองค์กรพัฒนาเอกชน (NGOs) เข้ามาทำงานเกี่ยวกับการพัฒนาชุมชนมากขึ้น ปัจจัยเหล่านี้ล้วนเป็นพลังที่ทำให้กระบวนการสร้างความเข้มแข็งให้กับชุมชนมีพัฒนาการมาโดยตลอด (สถาบันวิจัยเพื่อการพัฒนาประเทศไทย, 2552) ในเวลาต่อมาได้เกิดเครือข่ายแผนแม่บทชุมชนพึ่งตนเอง 4 ภาค ซึ่งเป็นการรวมตัวกันของชาวบ้านทั้ง 4 ภาค ที่มีความต้องการ

ขับเคลื่อนการพัฒนาโดยชาวบ้านและมีการประสานงานกับสถาบันพัฒนาองค์กรชุมชน (พอช.)
หน่วยงานภาครัฐและอีกหลายหน่วยงาน (มูลนิธิสาธารณสุขแห่งชาติ. 2549)

อนึ่งสำนักงานโครงการพัฒนาแห่งสหประชาชาติ (UNDP) และธนาคารโลก (World Bank) ได้เห็นความสำคัญในการพัฒนาที่มีคนเป็นศูนย์กลางและการสร้างทุนให้กับชุมชนจึงได้มี "มาตรการเพิ่มพลัง" (Empowerment) จัดสรรเงินให้รัฐบาลไทยกู้เงินเพื่อไปจัดทำโครงการต่างๆ ที่ช่วยเพิ่มพลังและเพิ่มทุนทางสังคมให้กับชุมชน เช่น การสนับสนุนเงินของ UNDP ในปี พ.ศ. 2542 ที่ให้กรมส่งเสริมการเกษตรและสหกรณ์ร่วมกับเครือข่ายภูมิปัญญาไทยและมูลนิธิหมู่บ้านจัดทำแผนแม่บทชุมชนขึ้นภายใต้โครงการ "เพิ่มขีดความสามารถในการพัฒนาเกษตรแบบยั่งยืน" ต่อมากองทุนเพื่อการลงทุนทางสังคม (SIF) ได้นำเสนอกระบวนการจัดทำแผนชีวิตชุมชนในพื้นที่ตำบลไม้เรียงต่อผู้นำและองค์กรชุมชนต่างๆ ทั่วประเทศตลอดจนได้สนับสนุนงบประมาณ และประสานความร่วมมือกับองค์กรชุมชนและองค์กรพัฒนาเอกชนต่างๆ เพื่อสนับสนุนให้เกิดกระบวนการจัดทำแผนชุมชนในพื้นที่ต่างๆ ซึ่งทำให้หลายหน่วยงานโดยเฉพาะภาครัฐเห็นความสำคัญของกระบวนการดังกล่าวนี้ จึงได้มีแนวคิดที่จะสนับสนุนและขยายผลเพื่อดำเนินการให้ครอบคลุมทั่วประเทศ (สถาบันวิจัยเพื่อการพัฒนาประเทศไทย. 2552)

จากข้อมูลข้างต้นพบว่าหลายภาคส่วนในสังคมได้ให้ความสำคัญกับการจัดทำแผนแม่บทชุมชน เนื่องจากประโยชน์และผลจากการมีแผนแม่บทชุมชนที่ก่อให้เกิดผลดีต่อคนในชุมชนชุมชนและสังคมโดยรวม

แนวความคิดและนิยามของแผนแม่บทชุมชน

"แผนแม่บทชุมชน" หรือ "แผนชุมชน" หรือ "แผนชุมชนพึ่งตนเอง" หรือ "แผนชีวิต" มีแนวความคิดและความเชื่อพื้นฐานจากความต้องการทำให้ชุมชนมีความเข้มแข็งและพึ่งตนเองได้ ซึ่งหนทางที่จะสร้างความเข้มแข็งให้แก่ชุมชนนั้นจะต้องใช้กระบวนการจัดการของชุมชน ให้คนในชุมชนมีการเรียนรู้ร่วมกัน มีกิจกรรมเพิ่มคุณค่าทุนทางสังคมและเศรษฐกิจของคนในชุมชนภายใต้ระบบความสัมพันธ์ระหว่างคนในชุมชน เป็นเครือข่ายชุมชน และมีการขยายพันธมิตรออกไปนอกชุมชนในลักษณะสร้างความสัมพันธ์

นิยามความหมายของแผนแม่บทชุมชนนั้นมีหลายมุมมอง ในด้านมุมมองของนักวิชาการและปราชญ์ชาวบ้านกล่าวถึงแผนแม่บทชุมชนว่า

"เป็นขบวนการวิเคราะห์ วิจัยปัญหาว่าคืออะไรและจะทำอะไร โดยเป็นการวิเคราะห์ทางเลือก เป็นกระบวนการทางปัญญาที่ทรงพลัง เมื่อมีการวิเคราะห์แล้วนำไปสู่การเปลี่ยนแปลงที่จะนำไปสู่การแก้ไขปัญหา กระบวนการจัดทำแผนชุมชนจึงเป็นการเรียนรู้จากการปฏิบัติจริง" (กระทรวงมหาดไทย. 2548)

ศาสตราจารย์นายแพทย์ประเวศ วะสี

"แผนแม่บทชุมชน คือ แผนพัฒนาเศรษฐกิจและสังคมของชุมชนที่ชุมชนร่วมกันพัฒนาขึ้น โดยกระบวนการเรียนรู้ที่ทำให้เข้าใจศักยภาพที่เป็น "ทุน" ที่แท้จริงของตนเองและพบแนวทางในการพัฒนาทุนดังกล่าวไปสู่การพึ่งตนเอง" (เสรี พงศ์พิศ, 2548)

ดร.เสรี พงศ์พิศ

"แผนแม่บทชุมชน เป็นส่วนหนึ่งของระบบการบริหารจัดการชุมชน ซึ่งแสดงถึงประสิทธิภาพของความร่วมมือและการเรียนรู้ร่วมกันของคนในชุมชน เพื่อแก้ไขปัญหาและพัฒนาชุมชนของตน ชุมชนที่สามารถบริหารจัดการกับการพัฒนาและแก้ไขปัญหาของชุมชนได้ ชุมชนจะมีการดำเนินการใน 6 เรื่อง คือ มีระบบข้อมูล มีแผนชุมชน มีการจัดเวทีแลกเปลี่ยนเรียนรู้ร่วมกัน มีการนำแผนไปปฏิบัติ มีทุนของชุมชน และมีองค์กรเข้มแข็งอย่างน้อย 1 องค์กร" (กระทรวงมหาดไทย, 2548)

ดร.ชนิษฐา กาญจนรังสีนนท์

"แผนแม่บทชุมชน เป็นกระบวนการเรียนรู้ ปรับความคิดของคนในชุมชนให้ตรงกัน โดยนำข้อมูลมาวิเคราะห์ เป็นเครื่องมือในการแก้จนได้" (กระทรวงมหาดไทย, 2548)

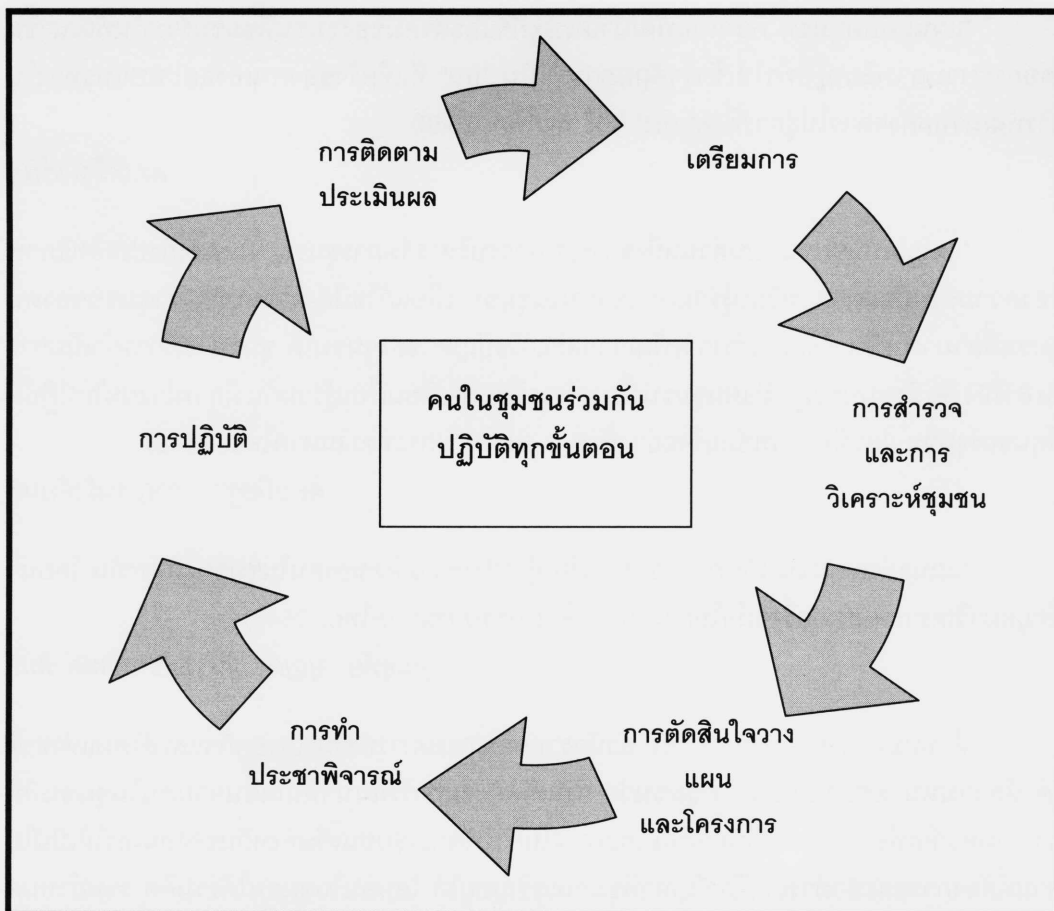
คุณอุทัย บุญดำ ผู้นำชุมชนบ้านลำสินธุ์

ด้านมุมมองของหน่วยงาน เช่น สำนักงานคณะกรรมการพัฒนาเศรษฐกิจและสังคมแห่งชาติ ได้ให้ความหมายของแผนแม่บทชุมชนว่า "เป็นกิจกรรมการพัฒนาที่เกิดขึ้นจากคนในชุมชนที่มีการรวมตัวกันเพื่อจัดทำแผนขึ้นมาเป็น แนวทางการพัฒนาชุมชนหรือท้องถิ่นของตนเองให้เป็นไปตามที่ต้องการและสามารถแก้ไขปัญหาที่ชุมชนเผชิญอยู่ได้ โดยคนในชุมชนได้ร่วมคิด ร่วมกำหนดแนวทางและกิจกรรมพัฒนาของชุมชน ซึ่งยึดหลักการพึ่งตนเอง ลดการพึ่งพิงจากภายนอกด้วยการคำนึงถึงศักยภาพ ทรัพยากร ภูมิปัญญา วิถีชีวิต วัฒนธรรมและสิ่งแวดล้อมในท้องถิ่นเป็นหลัก" (กรมการพัฒนาชุมชน, 2552)

โดยสรุปแล้ว แผนแม่บทชุมชน คือ แผนหรือโครงการ กิจกรรมที่ชุมชนเป็นผู้กำหนดขึ้น จัดทำขึ้น และชุมชนมีส่วนร่วมในการแสดงความคิดเห็น เมื่อได้ข้อสรุปจึงมีการนำไปใช้และเรียนรู้ ปัญหา วิธีการแก้ไขต่างๆ จากสิ่งเหล่านี้ แผนแม่บทชุมชนเป็นสิ่งที่เกิดขึ้นในชุมชนเป็นสิ่งที่เกี่ยวข้องกับวิถีชีวิตของคนในชุมชน ดังนั้นในการวางแผนหรือกำหนดอนาคตจุดมุ่งหมายของชุมชน หรือแม้แต่เมื่อชุมชนมีปัญหา ผู้ที่สามารถแก้ไขปัญหาต่างๆ ได้ดีที่สุด คือ ชุมชนเอง

กระบวนการทำให้เกิดแผนแม่บทชุมชนนั้นอาศัยหลักประชาพิสัยหรือประชาพิสัยและพัฒนา¹ (เสรี พงศ์พิศ, 2548) ทั้งนี้ กระบวนการของแผนแม่บทชุมชนอาจแบ่งเป็น 6 ขั้นตอน (ภาพประกอบ 1) ดังนี้

¹ ประชาพิสัยและพัฒนา (People Research and Development – PR&D) เป็นกระบวนการสร้างการเรียนรู้ให้คนในชุมชนสามารถพึ่งตนเองได้ โดยมีหลักสำคัญ 7 ประการ คือ 1. รู้จัก ตนเองและโลก 2. รู้จักรากเหง้าและเอกลักษณ์ 3. รู้จักศักยภาพ ทุน สิ่งแวดล้อม สุขภาพ 4. รู้รายรับ-จ่าย หนี้สินและปัญหา 5. เรียนรู้ตัวอย่างและความสำเร็จจากที่อื่น 6. วิเคราะห์ข้อมูล 7. ร่างแผน แม่บทและประชาพิจารย์



ภาพประกอบ 1 กระบวนการทำให้เกิดแผนแม่บทชุมชน
ที่มา: กรมการพัฒนาชุมชน. 2552.; เสรี พงศ์พิศ. 2548.

1. เตรียมการ ชุมชนต้องเตรียมตัว ตื่นตัว และร่วมมือกันที่จะทำแผนแม่บทชุมชน ขั้นตอนนี้ นับว่าเป็นขั้นตอนที่มีความสำคัญที่สุด เนื่องจากเป็นขั้นตอนแรกและเป็นขั้นตอนที่ก่อให้เกิดพลังและความสามัคคีของคนในชุมชน โดยหากมีวิธีการที่ก่อให้เกิดจิตสำนึก ร่วมมือ ร่วมใจ ร่วมกันคิด และร่วมกันทำ ชุมชนจึงจะเกิดความเข้มแข็ง พึ่งตนเองได้ และสามารถพัฒนาไปสู่ขั้นตอนอื่นๆ ได้อย่างไม่ยากนัก

2. การสำรวจและการวิเคราะห์ชุมชน เป็นการสำรวจทรัพยากรในชุมชน พิจารณาศักยภาพของชุมชน รวมถึงข้อมูลต่างๆ ทั้งสถิติหรืออื่นๆ ที่เกี่ยวข้องกับชุมชน ซึ่งสิ่งที่สามารถนำมาใช้ในการพัฒนาขั้นตอนนี้อาจเริ่มจาก การสำรวจทุนของชุมชนทั้งภายในและภายนอก โดยทุนภายในชุมชน ได้แก่ ทุนที่เป็นทรัพยากร ทุนทางสังคมและวัฒนธรรม เป็นต้น ทุนภายนอกชุมชน ได้แก่ โครงการหรือชุมชนอื่นๆ ที่ประสบความสำเร็จ ขั้นตอนนี้เป็นการพิจารณาว่าทุนเหล่านี้มีความหลากหลายเพียงไรและมีปริมาณเท่าใด เป็นต้น โดยการประเมินความต้องการของคนในชุมชน การวิเคราะห์ถึงสภาพปัญหาต่างๆ ร่วมด้วย

3. การตัดสินใจวางแผนและวางโครงการ มีการรวมกลุ่มคนในชุมชนเพื่อมาคิด และให้ความคิดเห็นและกำหนดแผนการของชุมชน เพื่อให้เห็นเป็นรูปธรรมควรมีการจัดทำเป็นโครงการหรือกิจกรรมต่างๆ

4. การทำประชาพิจารณ์ เป็นขั้นตอนที่เปิดโอกาสให้คนในชุมชนได้แสดงความคิดเห็นและลงมติอีกครั้งก่อนมีการนำไปปฏิบัติใช้จริง

5. การปฏิบัติ เป็นกระบวนการนำแผนของชุมชน โครงการและกิจกรรมต่างๆ ที่ผ่านการกลั่นกรองเข้าสู่การลงมือปฏิบัติ

6. การติดตามประเมินผล เป็นขั้นตอนที่ประเมินผลโครงการ หรือมีการปรับปรุงแก้ไขปัญหาที่เกิดขึ้นหลังจากมีการนำแผนแม่บทชุมชนไปปฏิบัติ ซึ่งก่อให้เกิดการเรียนรู้ และกระบวนการในการแก้ไขปัญหาและวิธีการที่ก่อให้เกิดผลสำเร็จของแผนแม่บทชุมชน

ทั้งนี้ในแต่ละขั้นตอนจะสมบูรณ์ได้นั้นจะต้องเป็นสิ่งที่ลงมือลงแรงร่วมกันของคนในชุมชน ซึ่งควรมีทั้งแกนนำในชุมชนหรือสมาชิกในชุมชน เพื่อก่อให้เกิดการมีส่วนร่วมของทุกฝ่ายในชุมชน

แผนแม่บทชุมชน: ทางเลือกใหม่ในการจัดการท่องเที่ยวของชุมชน

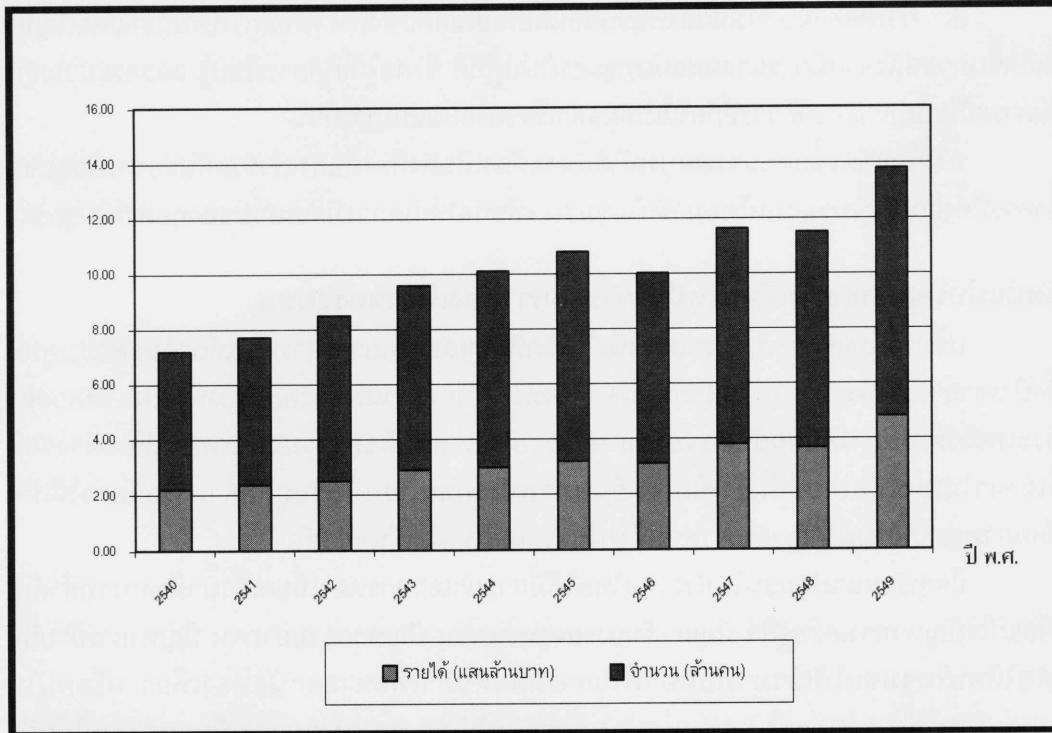
ประเทศไทยจัดว่าเป็นประเทศหนึ่งในโลกที่มีแหล่งทรัพยากรการท่องเที่ยวอันอุดมสมบูรณ์ ทั้งป่าเขาลำเนาไพร หาดทรายสายลมและท้องทะเล อีกทั้งแหล่งอารยธรรมทางประวัติศาสตร์ ประเพณีวัฒนธรรมที่อ่อนช้อยสวยงาม จาทรายได้และสถิติของจำนวนนักท่องเที่ยวต่างชาติที่เข้ามาในประเทศไทยที่มีแนวโน้มเพิ่มขึ้น (ภาพประกอบ 2) เป็นข้อมูลที่สามารถแสดงให้เห็นศักยภาพและความสำคัญของการท่องเที่ยวในประเทศไทยได้เป็นอย่างดี

ปัจจุบันหลายชุมชนในประเทศไทยได้มีการนำเอาการท่องเที่ยวเข้ามาเป็นบทบาทสำคัญเพื่อแก้ไขปัญหาทางเศรษฐกิจ ปัญหาสังคมของชุมชน เช่น ปัญหาความยากจน ปัญหาการย้ายถิ่น โดยให้คนในชุมชนได้เข้ามาเป็นบทบาทในการผลิตสินค้าเพื่อขายแก่นักท่องเที่ยว หรือคนในชุมชนเข้ามามีส่วนในภาคบริการ การท่องเที่ยวก่อให้เกิดการสร้างงานและเป็นแหล่งรายได้หนึ่งของคนในชุมชน ทั้งนี้สิ่งหนึ่งที่ควรตระหนักและไม่ควรมองข้ามในการให้ความสำคัญ กับการพัฒนาการท่องเที่ยว นั่นคือ ปัญหาที่มาพร้อมกับการท่องเที่ยว อันได้แก่ ปัญหาสิ่งแวดล้อม ปัญหาขยะ ปัญหาทรัพยากรที่ถูกทำลาย ปัญหาสังคมและวัฒนธรรม และอื่นๆ

การนำแผนแม่บทชุมชนเข้ามาเชื่อมโยงกับการบริหารจัดการท่องเที่ยวของชุมชน อาจเป็นแนวทางหนึ่งที่สามารถช่วยแก้ไขทั้งปัญหาของชุมชน ปัญหาที่มาพร้อมกับการท่องเที่ยว และปัญหาการเข้ามาของนายทุนเพื่อมาใช้ทรัพยากรของชุมชน บทความนี้จึงมีความต้องการวิเคราะห์ถึงการนำแผนแม่บทชุมชนมาใช้ในการท่องเที่ยวของชุมชน โดยพิจารณาจาก โครงการ "หมู่บ้าน OTOP เพื่อการท่องเที่ยว"

หมู่บ้าน OTOP เพื่อการท่องเที่ยว หรือ OTOP Village Champion: OVC มีการดำเนินการโดยสถาบันพัฒนาวิสาหกิจขนาดกลางและขนาดย่อม ซึ่งนำแนวความคิดการท่องเที่ยวโดยชุมชนมาใช้ เพื่อต้องการสร้างประสบการณ์ใหม่ในการเรียนรู้วิถีชีวิต วัฒนธรรม ภูมิปัญญาและธรรมชาติอันอุดมสมบูรณ์ของชุมชนในชนบทที่เลือนหายไปจากสังคมเมือง ชาวบ้านทุกคนยินดีให้นักท่องเที่ยว

สัมผัสประสบการณ์ในชีวิตประจำวันของคนในชุมชนที่มีลักษณะเฉพาะถิ่น ด้วยการแลกเปลี่ยนเรียนรู้ ทดลองทำด้วยตนเอง ทั้งทอผ้า ทำนา ปลูกแตง เป่าแคน ทำขนม ประงอาหารพื้นบ้าน ชีชี้าง ล่องแพ ชมป่าเขา ธรรมชาติ ออกเรือไต่หมึก หาปลา และพักโฮมสเตย์ (Home Stay) ที่บ้านของชาวบ้านเอง เป็นต้น ทั้งนี้ขั้นตอนก่อนที่จะได้เข้ามาเป็นหมู่บ้าน OTOP เพื่อการท่องเที่ยว นั้น ต้องผ่านการคัดกรอง หลายครั้งจากคณะกรรมการ ปัจจุบันหมู่บ้าน OTOP เพื่อการท่องเที่ยว มีจำนวนทั้งสิ้น 80 หมู่บ้าน (สถาบันพัฒนาวิสาหกิจขนาดกลางและขนาดย่อม. 2552) ซึ่งครอบคลุมเกือบทุกจังหวัดในประเทศไทย



ภาพประกอบ 2 รายได้จากการท่องเที่ยวและจำนวนนักท่องเที่ยวต่างชาติ
ของประเทศไทยปี พ.ศ. 2540-2549
ที่มา: สำนักงานพัฒนาการท่องเที่ยว. 2552

จากที่มา แนวความคิด นิยามและกระบวนการเกิดแผนแม่บทชุมชนที่กล่าวมา ข้างต้น เมื่อนำมาพิจารณาเชื่อมโยงกับการบริหารจัดการการท่องเที่ยว ในกลุ่มหมู่บ้าน OTOP เพื่อการท่องเที่ยว 80 แห่ง พบว่า มีหมู่บ้าน OTOP เพื่อการท่องเที่ยว 8 แห่ง ที่มีการนำแผนแม่บทชุมชน เข้ามาเชื่อมโยงกับการบริหารจัดการการท่องเที่ยวอย่างชัดเจน (ตาราง 1) โดยสามารถจัดกลุ่มตามจุดเด่นด้านการท่องเที่ยวของแต่ละหมู่บ้านเป็น 3 ประเภท คือ 1. หมู่บ้านเชิงนิเวศน์ ได้แก่ บ้านแม่กำปอง จังหวัดเชียงใหม่ บ้านจอมแจ้ง จังหวัดหนองคาย และบ้านเขากอบ จังหวัดตรัง 2. หมู่บ้านเชิงวัฒนธรรม ได้แก่ บ้านบางเจ้าฉ่า จังหวัดอ่างทอง บ้านโพน จังหวัดกาฬสินธุ์ และบ้านโอง่าง จังหวัดนนทบุรี 3. หมู่บ้านเชิงวัฒนธรรมและหัตถกรรม ได้แก่ บ้านภู จังหวัดมุกดาหาร

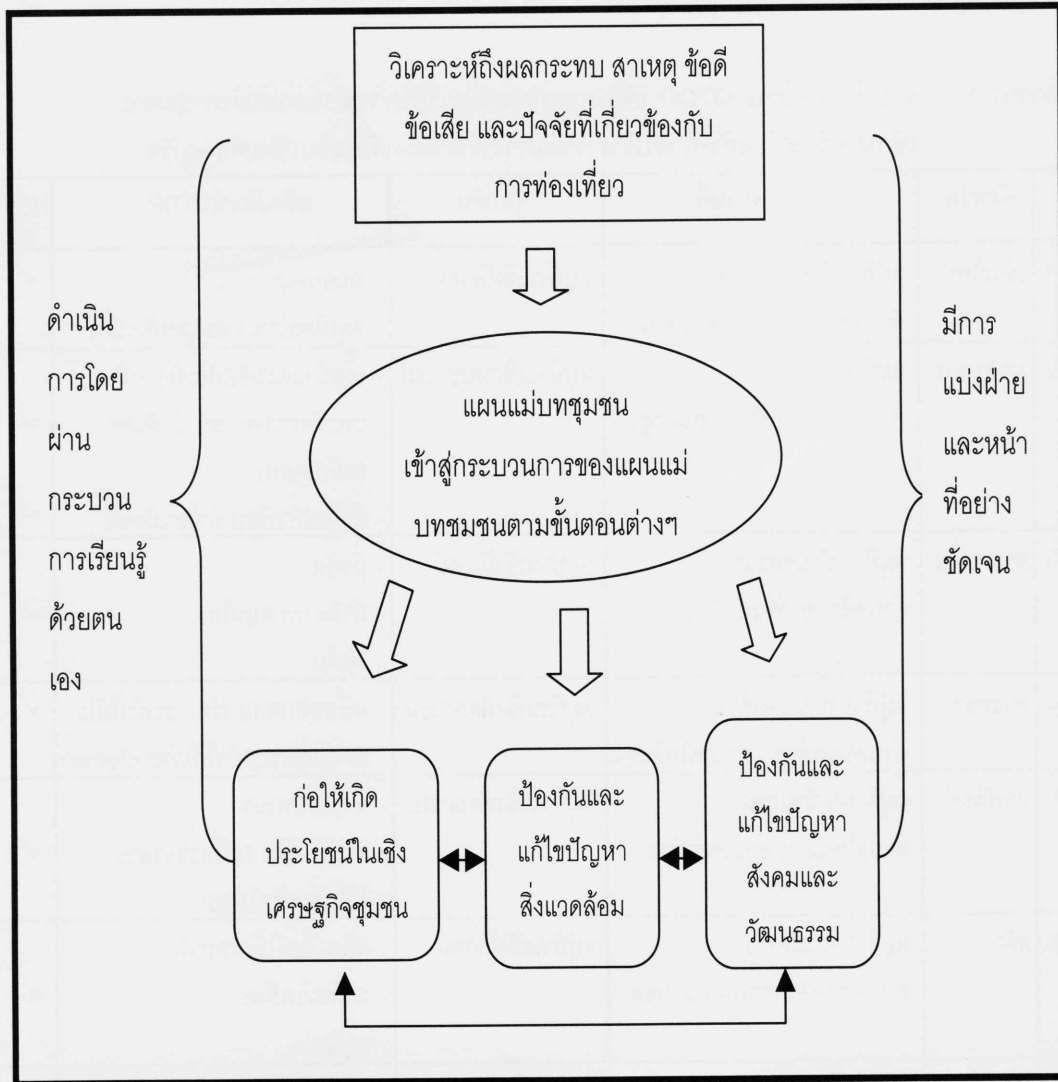
และบ้านคูบัว จังหวัดราชบุรี ทั้งนี้ในหมู่ที่ 1,2 บ้านภู ตำบลบ้านเป่า อำเภอหนองสูง จังหวัดมุกดาหาร จัดว่าเป็นหมู่บ้านที่มีการนำแผนแม่บทชุมชนมาใช้ด้านการท่องเที่ยวของชุมชนได้ดีที่สุด (สุริชาติ สายทอง, สนทนาส่วนตัว, 14 สิงหาคม 2552)

การนำเรื่องการท่องเที่ยวของชุมชนเข้ามาเป็นประเด็นหลักของชุมชนทั้ง 8 แห่งนี้ ได้ใช้การวางแผนแม่บทชุมชนที่ทุกฝ่ายในชุมชนเข้ามามีส่วนร่วมและมีการวางแผนจัดการทุนอื่นๆ ควบคู่กับการท่องเที่ยวด้วย ทั้งนี้จะพบว่ามิกิจกรรมและโครงการที่เกิดขึ้นสืบเนื่องจากการวางแผนท่องเที่ยว เช่น การขายผลิตภัณฑ์ของชุมชน การทำโฮมสเตย์ เป็นต้น นับเป็นสิ่งที่น่าสนใจอย่างยิ่งที่ชุมชนต่างๆ ได้มีการพัฒนาและต่อยอดความรู้ความเข้าใจเกี่ยวกับแผนแม่บทชุมชนจนนำไปสู่การประยุกต์การจัดการด้านอื่นๆ ในชุมชน

ตาราง 1 รายชื่อหมู่บ้าน OTOP เพื่อการท่องเที่ยวที่มีการนำแผนแม่บทชุมชนเข้ามาเชื่อมโยงกับการบริหารจัดการการท่องเที่ยวในเชิงเศรษฐกิจ

จังหวัด	สถานที่	จุดเด่น	ผลิตภัณฑ์OTOP	Home Stay
1. เชียงใหม่	หมู่ที่ 3 บ้านแม่กำปอง ตำบลห้วยแก้ว อำเภอแม่ออน	หมู่บ้านเชิงนิเวศน์	- หมอนสมุนไพรใบชา - สมุนไพรใบชา สมุนไพรดัดกลิ่น	✓
2. มุกดาหาร	หมู่ที่ 1,2 บ้านภู ตำบลบ้านเป่า อำเภอหนองสูง	หมู่บ้านเชิงวัฒนธรรม	- เสื้อผ้าและผลิตภัณฑ์จากผ้า และหัตถกรรม เช่น ผ้าพันคอ (หมักโคลน) - ผ้าไหมพื้นเรียบ ผ้าไหมมัดหมี่	✓
3. หนองคาย	หมู่ที่ 1 บ้านจอมแจ้ง ตำบลสีกาย อำเภอเมือง	หมู่บ้านเชิงนิเวศน์	- ถั่วตัด - ถั่วลิสงอบสมุนไพร - ไข่เค็ม	✓
4. อ่างทอง	หมู่ที่ 8 บ้านบางเจ้าฉ่า ตำบลบางเจ้าฉ่า อำเภอโพธิ์ทอง	หมู่บ้านเชิงหัตถกรรม	- เครื่องจักรสาน เช่น กระเป่าไม้ไผ่ ทรงผีเสื้อกระเป่าไม้ไผ่ทรงป่อง ฯลฯ	✓
5. กาฬสินธุ์	หมู่ที่ 1-5 บ้านโพน ตำบลโพนงาม อำเภอคำม่วง	หมู่บ้านเชิงหัตถกรรม	- ผ้าไหมแพรวา - กระหยิ่งเล็ก (เครื่องจักรสาน ไม้ไผ่สำหรับใส่ของ)	✓
6. ตรัง	หมู่ที่ 1 บ้านเขากอบ ตำบลเขากอบ อำเภอห้วยยอด	หมู่บ้านเชิงนิเวศน์	- ผลิตภัณฑ์ไม้เทพทาโร - แจกันเชิงเทียน - พญานตรัง	x
7. ราชบุรี	หมู่ที่ 6 บ้านคูบัว ตำบลคูบัว อำเภอเมือง	หมู่บ้านเชิงวัฒนธรรม และหัตถกรรม	- ผลิตภัณฑ์ผ้าคูบัว ได้แก่ ผ้าจก คูบัว ผ้าทอคูบัว	x
8. นนทบุรี	หมู่ที่ 7 บ้านโอง่าง ตำบลเกาะเกร็ด อำเภอปากเกร็ด	หมู่บ้านเชิงหัตถกรรม	- เครื่องปั้นดินเผา	x

ความเป็นไปได้ที่จะนำแผนแม่บทชุมชนมาใช้จัดการกับการท่องเที่ยวในชุมชนเพื่อยกระดับเศรษฐกิจของชุมชนให้ดีขึ้นพร้อมกับแก้ไขปัญหาสิ่งแวดล้อมและปัญหาสังคมวัฒนธรรมนั้น ควรเริ่มจากกระบวนการเรียนรู้ของคนในชุมชน โดยการวิเคราะห์ถึงผลกระทบ สาเหตุและปัจจัยที่เกี่ยวข้องกับการท่องเที่ยว จากนั้นเข้าสู่กระบวนการของแผนแม่บทชุมชน ซึ่งอาจต้องอยู่บนพื้นฐานของศักยภาพชุมชนและคนในชุมชน จากนั้นนำไปพัฒนาการจัดการท่องเที่ยวของชุมชน เพื่อก่อให้เกิดประโยชน์ทางด้านเศรษฐกิจแก่ชุมชน ป้องกันและแก้ไขปัญหาสิ่งแวดล้อมในชุมชน รวมถึงป้องกันและแก้ไขปัญหาสังคมและวัฒนธรรมด้วย ซึ่งทั้งหมดนี้ชุมชนต้องเป็นผู้จัดการดำเนินการโดยผ่านกระบวนการเรียนรู้ด้วยตนเองและมีการแบ่งฝ่ายหรือมีหน้าที่ชัดเจน (ภาพประกอบ 3)



ภาพประกอบ 3 การประยุกต์ใช้แผนแม่บทชุมชนกับการบริหารจัดการท่องเที่ยวของชุมชน

บทส่งท้าย

"โง่ จน เจ็บ" เป็นวิถีคิดและการมองภาพชุมชนจากนักวิชาการและระบบของภาครัฐ การมีวิถีคิดแบบชุมชน นำภูมิปัญญาท้องถิ่นที่มีมาแต่โบราณมาใช้ในการดำรงชีวิตของคนในชุมชน หรือการคิดแผนแม่บทชุมชนของตนเองขึ้นมา การมีฐานะทางเศรษฐกิจไม่ดีเพราะกินอยู่อย่างประหยัดและไม่ได้อาศัยระบบทุนนิยมที่เน้นกำไรและขาดทุนเป็นฐานในการค้าขาย และมีแพทย์แผนโบราณใช้สมุนไพรในการรักษาโรคภัยไข้เจ็บ สิ่งเหล่านี้คือคำตอบว่าชุมชนไม่ได้เป็นอย่างที่กล่าวมาข้างต้น

การนำแผนแม่บทชุมชนมาใช้ในการแก้ปัญหา นับว่าเป็นเรื่องใหม่ในสังคมไทยเป็นอย่างมาก ทั้งนี้แผนแม่บทชุมชนได้สะท้อนให้เห็นว่า ชุมชนไทยมีศักยภาพในการพัฒนาและแก้ไขปัญหาได้ด้วยตนเอง จากความสำเร็จของการนำแผนแม่บทชุมชนเข้ามาใช้ในหลายๆ ชุมชน เช่น ชุมชนไม้เรียง จังหวัดนครศรีธรรมราช กลุ่มออมทรัพย์ จังหวัดสงขลา เป็นต้น นับเป็นหลักฐานสำคัญที่แสดงให้เห็นถึงความคิดและความสามารถพึ่งตนเองได้ของชุมชน

เมื่อพิจารณาถึงการนำแผนแม่บทชุมชนมาใช้ในการวางแผนการท่องเที่ยวของชุมชน นับว่าเป็นจุดเริ่มต้นที่ดีของการขยายผลและต่อยอดแผนแม่บทชุมชน จากเดิมที่แผนแม่บทชุมชนมีการนำมาใช้เพื่อการแก้ไขปัญหาเฉพาะในเชิงเศรษฐกิจ เช่น นำมาใช้ในการจัดการเกษตรกรรม ในหมู่บ้านหรือการจัดตั้งกลุ่มออมทรัพย์ แต่ปัจจุบันมีการนำแผนแม่บทชุมชนมาเชื่อมโยงกับการบริหารจัดการการท่องเที่ยว ซึ่งเป็นสิ่งที่ดีและก่อให้เกิดประโยชน์ในการเชื่อมโยงกับระบบเศรษฐกิจของชุมชน กล่าวคือ ในอนาคตหากมีการจัดการท่องเที่ยวของชุมชนที่ดี ย่อมทำให้มีนักท่องเที่ยวเข้ามาชุมชนมากขึ้นและต่อเนื่อง ทำให้ผลิตผลทางการเกษตรหรือผลิตภัณฑ์ของชุมชนสามารถขายให้กับนักท่องเที่ยวได้ สิ่งนี้จะทำให้ชุมชนไม่ต้องแสวงหาตลาดเพื่อส่งออกผลิตผลทางการเกษตรหรือผลิตภัณฑ์ต่างๆ อีกแล้ว เนื่องจากตลาดได้เกิดขึ้นในชุมชนนั่นเอง ไม่เพียงเท่านั้น หากเศรษฐกิจของชุมชนดีขึ้นจากการท่องเที่ยวอาจก่อให้เกิดแนวทางและการป้องกันแก้ไขปัญหาในด้านสิ่งแวดล้อมรวมถึงปัญหาสังคมและวัฒนธรรมจากคนในชุมชนได้อีกทางหนึ่ง และในทางกลับกันผลจากการดูแลสิ่งแวดล้อม สังคมและวัฒนธรรมในชุมชนดีย่อมที่จะก่อให้เกิดเศรษฐกิจที่ดีในชุมชนด้วย

ในอดีตหากมีชุมชนที่ถูกพัฒนาให้เป็นแหล่งท่องเที่ยว พบว่าจะมีกลุ่มนายทุนจากภายนอกเข้ามาแสวงหาผลประโยชน์ ซึ่งก่อให้เกิดผลเสียต่อชุมชน ส่วนคนในชุมชนเป็นได้แค่เพียงแรงงานรับจ้างเท่านั้น ทว่าการท่องเที่ยวที่มีการบริหารจัดการโดยใช้แผนแม่บทชุมชน จะทำให้คนในชุมชนได้เป็นเจ้าของ และสามารถป้องกันนายทุนจากภายนอกได้ทางหนึ่ง

ชุมชนทุกแห่งมีศักยภาพเพียงพอที่สามารถทำแผนแม่บทชุมชนเพื่อที่จะสามารถพึ่งตนเองได้หากมีความร่วมมือกันของคนในชุมชน ขณะที่ภาครัฐควรมีให้การส่งเสริมสนับสนุน และคอยเป็นพี่เลี้ยง เพื่อให้ชุมชนได้เรียนรู้การทำแผนแม่บทชุมชนอย่างถูกวิธีและเป็นระบบ นอกจากนี้แล้วควรทำให้ชุมชนสามารถนำแผนแม่บทชุมชนเข้าไปเชื่อมโยงกับส่วนอื่นๆ หรือต่อยอดสิ่งที่ชุมชนทำอยู่ ส่งเสริมให้มีการทำแผนแม่บทชุมชนด้านการบริหารจัดการเรื่องอื่นๆ ในชุมชน ได้แก่ การรักษา

พยาบาล เป็นต้น ในอนาคตควรมีการศึกษาเพิ่มเติมและมีงานวิจัยที่สามารถสนับสนุนกระบวนการหรือแผนงาน ของแผนแม่บทชุมชนที่เกี่ยวข้องกับบริบทอื่นในชุมชนและสังคม รวมถึงประเด็นอื่นๆ ที่เกี่ยวข้องกับแผนแม่บทชุมชน

ขอขอบพระคุณ

ขอขอบพระคุณ อาจารย์ถวัลย์ ภูถวัลย์ มหาวิทยาลัยศรีนครินทรวิโรฒ ศาสตราจารย์ ดร.สุมาลี สังข์ศรี และ รองศาสตราจารย์นภลัย สุวรรณธาดา มหาวิทยาลัยสุโขทัยธรรมาธิราช ที่กรุณาให้แนวทางและคำแนะนำอันมีค่าอย่างยิ่ง ขอขอบพระคุณ อาจารย์สุธี แก้วเขียว มหาวิทยาลัยราชภัฏพระนคร คุณสุริชาติ สายทอง และคุณรังสรรค์ หังสนาวิน กรมการพัฒนาชุมชน ที่ให้ข้อมูล และเอกสารอันเป็นประโยชน์ต่อบทความนี้

เอกสารอ้างอิง

- กรมการพัฒนาชุมชน กระทรวงมหาดไทย. (2552). **การพัฒนาแผนชุมชน ระบบรับรองมาตรฐานแผนชุมชนการบูรณาการแผนชุมชนระดับอำเภอ**. กรุงเทพฯ: สุภัชธานีพิมพ์รังสิตกรุ๊ป. กระทรวงมหาดไทย. (2548). **จากนโยบายสู่การปฏิบัติการขับเคลื่อนแผนชุมชนจัดความยากจน วาระแห่งชาติ 2548-2551**. กรุงเทพฯ: ขวัญปักษ์สรบิสดิเนสกรุ๊ป.
- มูลนิธิธรรมาธรรมสุขแห่งชาติ. (2549). **แผนแม่บทชุมชนกับกระบวนการพัฒนานโยบายสาธารณะแบบมีส่วนร่วม**. กรุงเทพฯ: เปนไทพับลิชชิง.
- สถาบันพัฒนาวิสาหกิจขนาดกลางและขนาดย่อม. (2552). **หมู่บ้าน OTOP เพื่อการท่องเที่ยว**. สืบค้นเมื่อ 29 สิงหาคม 2552, จาก <http://www.otoptravel.com>
- สถาบันพัฒนาองค์กรชุมชน (องค์การมหาชน). (2552). **แผนแม่บทชุมชนพึ่งตนเอง**. สืบค้นเมื่อ 31 กรกฎาคม 2552, จาก <http://www.codi.or.th>
- สถาบันวิจัยเพื่อการพัฒนาประเทศไทย. (2552). **การดำเนินงานเกี่ยวกับแผนแม่บทชุมชน**. สืบค้นเมื่อ 20 สิงหาคม 2552, จาก <http://www.tdri.or.th/poverty/interesting7.htm>
- สำนักงานพัฒนาการท่องเที่ยว. (2552). **สถิตินักท่องเที่ยว**. สืบค้นเมื่อ 29 สิงหาคม 2552, จาก <http://www.tourism.go.th>
- เสรี พงศ์พิศ. (2548). **ฐานคิด จากแผนแม่บทวิสาหกิจชุมชน**. กรุงเทพฯ: เจริญวิทย์การพิมพ์.
- เสรี พงศ์พิศ. (2548). **วิถีคิด วิถีทำ แผนชีวิต เศรษฐกิจชุมชน**. พิมพ์ครั้งที่ 3. กรุงเทพฯ: เจริญวิทย์การพิมพ์.
- เสรี พงศ์พิศ. (2548). **อินแปลง**. พิมพ์ครั้งที่ 3. กรุงเทพฯ: เจริญวิทย์การพิมพ์.