

การกลายเป็น “เกษตรกรโครงการหลวง”:
การปรับเปลี่ยนวิถีการดำรงชีพของกลุ่มชาติพันธุ์
บนพื้นที่สูงภายใต้การเปลี่ยนผ่านเข้าสู่สังคมเศรษฐกิจ
แบบทุนนิยม กรณีศึกษาชาวปกากะญอ ดอยอินทนนท์
(Becoming a “Royal Project Farmer”:
Adaptation of the ethnics highlander livelihood
under the transition of socio-economic
to a capitalist economy. A case study
of the Pgaz k’nyan Doi Inthanon)

อนุวัตร อินทนา
Anuwat Inthana

นักศึกษาระดับปริญญาโท สาขาวิชาประวัติศาสตร์ คณะมนุษยศาสตร์ มหาวิทยาลัยเชียงใหม่
Graduate School's Student Department of History, Faculty of Humanities, Chiang Mai University

บทความนี้เป็นส่วนหนึ่งของวิทยานิพนธ์ “ปกากะญอใต้พระบรมโพธิ์สมภาร: กระบวนการก่อสร้างสร้างตัวตนของชาวปกากะญอ ดอยอินทนนท์
ในบริบทของสมัยพัฒนา” สาขาวิชาประวัติศาสตร์ คณะมนุษยศาสตร์ มหาวิทยาลัยเชียงใหม่ ได้รับการสนับสนุนจากโครงการทุนวิจัยแบบพิเศษ สกว.
ด้านมนุษยศาสตร์-สังคมศาสตร์ ปีงบประมาณ 2561 ได้รับ 23 กุมภาพันธ์ 2564 แก้ไข 22 มีนาคม 2564 อนุมัติให้ตีพิมพ์ 17 พฤษภาคม 2564

บทคัดย่อ

การเข้าสู่การกลายเป็น “เกษตรกรโครงการหลวง” ถือเป็นการปรับตัวในด้านการดำรงชีพของชาวปกากะญอ ดอยอินทนนท์อันเกิดขึ้นภายใต้เงื่อนไขทางสังคมเศรษฐกิจที่ส่งผลกระทบต่อวิถีการดำรงชีพของกลุ่มชาติพันธุ์มาตั้งแต่ยุคการตั้งถิ่นฐานสืบเนื่องมาจนถึงเมื่อเข้าสู่ พ.ศ. 2500 หรือ “สมัยพัฒนา” ซึ่งพื้นที่ดอยอินทนนท์เริ่มปรากฏเงื่อนไขของความเปลี่ยนแปลงพื้นที่จาก “ภายนอก” ที่ส่งผลกระทบต่อ การดำรงชีพของปกากะญอ ดอยอินทนนท์อย่างลึกซึ้ง อย่างไรก็ตาม ท่ามกลางสังคมเศรษฐกิจซึ่งเริ่มเข้าไปสัมพันธ์กับเศรษฐกิจสังคมไทยอย่างแนบแน่นมากยิ่งขึ้น การเข้าสู่การเป็นเกษตรกรโครงการหลวงจึงไม่ได้เป็นเพียงการปรับตัวต่อเงื่อนไขของสังคมเศรษฐกิจที่ส่งผลกระทบต่อวิถีการดำเนินชีวิตของกลุ่มชาติพันธุ์แต่เพียงมิติเดียว หากแต่ยังสะท้อนให้เห็นถึงความพยายามในการแสวงหาหนทางในการดำรงชีพที่มั่นคงภายใต้ และการเข้าถึงอำนาจทางเศรษฐกิจเพื่อตอบสนองวิถีชีวิตท่ามกลางชีวิตทางเศรษฐกิจของกลุ่มชาติพันธุ์ที่เริ่มเปลี่ยนผ่านเข้าสู่เศรษฐกิจแบบทุนนิยมอย่างเข้มข้น

คำสำคัญ: ปกากะญอ, ดอยอินทนนท์, โครงการหลวง, การกลายเป็น

Abstract

Becoming a “Royal Project Farmer” is a livelihoods adaptation under socio-economic conditions that affect the livelihoods of ethnic groups since the settlement period until after 1957 or “development period”, where Doi Inthanon began to appear external conditions and severely affected to livelihood of Pgaz K’nyan Doi Inthanon. However, during the period of economic society, which began to relate Thai social economy more closely, The entry into the Royal Project farmer is therefore not only an adaptation to the socio-economic conditions that affect the way of life of ethnic groups, but only one dimension. but it also reflects the way of sustaining a stable life under and access to economic power to meet the necessities of living in the midst of the economic life of ethnic groups that have begun to transition into an intense capitalist economy.

Keywords: Pgaz K’nyan, Doi Inthanon, Royal Project, Becoming

บทนำ

“...เรื่องที่จะช่วยชาวเขาและโครงการชาวนั้นมีประโยชน์โดยตรงกับชาวเขา เพื่อที่จะส่งเสริมและสนับสนุนให้ชาวเขามีความเป็นอยู่ดีขึ้น สามารถที่จะเพาะปลูกสิ่งที่เป็นประโยชน์และเป็นรายได้กับเขาเอง ที่มีโครงการเช่นนี้ จุดประสงค์อย่างหนึ่งก็คือมนุษยธรรม ยากที่จะให้ผู้ที่อยู่ในที่ทุรกันดารสามารถที่จะมีความรู้และพยุ่งตัวมีความเจริญได้”

อีกอย่างหนึ่ง ก็เป็นเรื่องช่วยในทางที่ทุกคนเห็นว่าควรจะช่วย เพราะเป็นปัญหาใหญ่ ก็คือปัญหาเรื่องยาเสพติด ถ้าเราสามารถที่จะช่วยชาวเขาให้ปลูกพืชผลที่เป็นประโยชน์มาก เขาจะเลิกปลูกยาเสพติดปลูกฝิ่น ทำให้นโยบายการระงับ การปราบการสูบฝิ่นและการค้าฝิ่นได้ผลดี อันนี้ก็เป็นอย่างหนึ่ง ผลอีกอย่างหนึ่งซึ่งสำคัญมากก็คือ ชาวเขาตามที่อยู่ เป็นผู้ทำการเพาะปลูกที่อาจทำให้บ้านเมืองเราไปสู่หายนะได้ โดยที่ถางป่า และปลูกโดยวิธีที่ไม่ถูกต้อง ถ้าพวกเราทุกคนไปช่วยเขา ก็เท่ากับช่วยบ้านเมืองให้มีความสุขดี ความอยู่ดีกินดี และปลอดภัยได้อีกทั้งประเทศ เพราะว่าถ้าเราสามารถทำโครงการนี้ให้สำเร็จ ให้ชาวเขาอยู่เป็นหลักเป็นแหล่ง สามารถที่จะมีการอยู่ดีกินดีพอควร และสนับสนุนนโยบายที่จะรักษาป่าไม้ รักษาดินให้เป็นประโยชน์ต่อไป ประโยชน์อันนี้จะยั่งยืนมาก...”

พระราชดำรัสพระบาทสมเด็จพระปรมินทรมหาภูมิพลอดุลยเดช บรมนาถบพิตร
พระราชทานแก่คณาจารย์และนักศึกษาคณะเกษตรศาสตร์ มหาวิทยาลัยเชียงใหม่
วันพฤหัสบดีที่ 10 มกราคม พ.ศ. 2517 ณ คณะเกษตรศาสตร์ มหาวิทยาลัยเชียงใหม่¹

ความตอนหนึ่งในพระราชดำรัส พระราชทานแก่คณาจารย์และนักศึกษาคณะเกษตรศาสตร์ มหาวิทยาลัยเชียงใหม่ เมื่อวันที่วันพฤหัสบดีที่ 10 มกราคม พ.ศ. 2517 ที่กล่าวถึงข้างต้นแสดงให้เห็นถึงพระราชปณิธานของพระบาทสมเด็จพระปรมินทรมหาภูมิพลอดุลยเดช บรมนาถบพิตรในการริเริ่มดำเนินงาน

¹ พระบาทสมเด็จพระเจ้าอยู่หัวภูมิพลอดุลยเดช. (2517) *ประมวลพระราชดำรัสและพระบรมราโชวาทที่พระราชทานในโอกาสต่าง ๆ ตั้งแต่เดือนธันวาคม 2516 จนถึงเดือนธันวาคม 2517*. หน้า 31-32.

ด้านการช่วยเหลือ “ชาวเขา” กลุ่มชาติพันธุ์ผู้ตั้งถิ่นฐานอยู่ตามท้องที่ทุรกันดารและห่างไกลความเจริญ ชาติความรู้ในการดำรงชีพที่เหมาะสมทำให้ต้องประสบกับความเป็นอยู่ที่แร้นแค้นและยากลำบาก ให้สามารถยกระดับชีวิตความเป็นอยู่ให้ “ดีขึ้น” ด้วยการเพาะปลูกพืชเศรษฐกิจสร้างรายได้เลี้ยงชีพของตนเอง ขณะเดียวกัน ชาวเขายังดำรงชีพด้วยการปลูกฝิ่น และทำไร่ “เลื่อนลอย” ซึ่งเป็นวิธีการที่ “ไม่ถูกต้อง” โดยหากการดำเนินงานสำเร็จตามพระราชประสงค์ “โครงการชาวเขา” จะทำให้กลุ่มคนเหล่านี้กลับมาดำเนินชีวิตอย่างถูกต้องเหมาะสม ละเลิกการปลูกฝิ่นและทำไร่เลื่อนลอย อันเป็นหนทางในการยับยั้งปัญหาจากการดำเนินชีวิตของชาวเขาที่ส่งผลกระทบต่อความมั่นคงปลอดภัยของประเทศได้อย่างยั่งยืน

แม้จะกล่าวได้ว่ามีการเข้ามามีบทบาทในการพระราชทานความช่วยเหลือกลุ่มชาติพันธุ์บนพื้นที่สูงของพระบาทสมเด็จพระเจ้าอยู่หัว รัชกาลที่ 9 จะเป็นการดำเนินงานที่มีเป้าหมายเพื่อการยับยั้งปัญหาอันเกิดจาก “ชาวเขา” ซึ่งเป็นการดำเนินงานที่สนับสนุนนโยบายเพื่อความมั่นคงของรัฐบาล หากแต่ไม่อาจปฏิเสธได้ว่าการพระราชทานความช่วยเหลือกลุ่มชาติพันธุ์บนพื้นที่สูงของพระบาทสมเด็จพระเจ้าอยู่หัว รัชกาลที่ 9 ถือเป็น “จุดเปลี่ยน” สำคัญในวิถีการดำเนินชีวิตของกลุ่มชาติพันธุ์บนพื้นที่สูงอย่างเป็นทางการเป็นรูปธรรมในหลายมิติ ตั้งแต่การปรับเปลี่ยนวิถีการดำรงชีพโดยการเข้าสู่การเพาะปลูกพืชเศรษฐกิจเลี้ยงชีพของตนเอง ขณะเดียวกัน การเพาะปลูกพืชเศรษฐกิจที่ได้รับการส่งเสริมโดยโครงการหลวงยังได้ส่งผลต่อการปรับเปลี่ยนตัวตนของกลุ่มชาติพันธุ์บนพื้นที่สูงโดยมีสถานะเป็นกลุ่มคนผู้อยู่ภายใต้การอุปถัมภ์ของสถาบันพระมหากษัตริย์ กระทั่งเป็นที่รับรู้ของคนในสังคมไทยอย่างลึกซึ้ง¹

เห็นได้ว่าการดำเนินงานเกี่ยวกับ “ชาวเขา” ของสถาบันพระมหากษัตริย์ได้ส่งผลกระทบต่อความเปลี่ยนแปลงวิถีชีวิตของกลุ่มชาติพันธุ์บนพื้นที่สูงอย่างสำคัญหลายประการ โดยเฉพาะการปรับเปลี่ยน “ตัวตน” ภายใต้ภาพลักษณ์การเป็นราษฎรผู้อยู่ภายใต้การอุปถัมภ์ของสถาบันพระมหากษัตริย์ซึ่งได้กลายเป็น “ภาพแทน” ที่แฝงอยู่ในการรับรู้ของคนในสังคมไทยอย่างกว้างขวาง อย่างไรก็ตาม หากพิจารณาตัวตนความเป็นเกษตรกรโครงการหลวงผ่านความสัมพันธ์ระหว่างสถาบันพระมหากษัตริย์กับกลุ่มชาติพันธุ์บนพื้นที่สูงที่ได้รับการเผยแพร่ผ่านสื่อต่าง ๆ ซึ่งมักจะเน้นบทบาทของสถาบันพระมหากษัตริย์ในฐานะผู้ให้การพัฒนาชีวิตความเป็นอยู่ของกลุ่มชาติพันธุ์บนพื้นที่สูงแต่เพียงมิติเดียว ย่อมไม่อาจทำให้เข้าใจเงื่อนไขอันสลบซับซ้อนที่ผลักดันให้กลุ่มชาติพันธุ์บนพื้นที่สูงเข้ารับการส่งเสริมการเพาะปลูกพืชเศรษฐกิจโดยโครงการหลวงได้อย่างละเอียดลึกซึ้งมากนัก โดยเฉพาะเงื่อนไขของความเปลี่ยนแปลงโครงสร้างสังคมเศรษฐกิจที่ส่งผลกระทบต่อความเปลี่ยนแปลงวิถีการดำรงชีพของกลุ่มชาติพันธุ์บนพื้นที่สูงตามพื้นที่ต่าง ๆ อย่างลึกซึ้ง

บทความนี้จึงต้องการทำความเข้าใจการเข้าสู่การเป็นเกษตรกรโครงการหลวงในฐานะเป็นเงื่อนไขสำคัญที่ส่งผลกระทบต่อความเปลี่ยนแปลงในวิถีการดำรงชีพของกลุ่มชาติพันธุ์บนพื้นที่สูงในหลายพื้นที่ โดยพิจารณาผ่านเงื่อนไขของความเปลี่ยนแปลงสังคมเศรษฐกิจซึ่งได้ส่งผลต่อการปรับเปลี่ยนวิถีการดำรงชีพของกลุ่มชาติพันธุ์บนพื้นที่สูงอย่างลึกซึ้ง โดยงานศึกษานี้จะได้กล่าวถึงการเข้ารับการส่งเสริมการเพาะปลูกพืชเศรษฐกิจโดยโครงการหลวงของ “ชาวปกากะญอดอยอินทนนท์” เนื่องจาก การเข้าสู่การรับการส่งเสริมการเพาะปลูกพืชเศรษฐกิจโดยโครงการหลวงถือเป็น “จุดเปลี่ยน” สำคัญในวิถีการดำรงชีพของกลุ่มชาติพันธุ์สืบเนื่องมาจนถึงปัจจุบัน ขณะเดียวกัน ความเป็นเกษตรกรโครงการหลวงยังเป็นจุดเริ่มต้นที่ทำให้ภาพลักษณ์ความเป็นราษฎรผู้อยู่ภายใต้การอุปถัมภ์ของสถาบันพระมหากษัตริย์ของชาวปกากะญอดอยอินทนนท์ได้รับ

¹ พิพัฒนา กระแจะจันทร์. (2550). พิพัฒนา กระแจะจันทร์, การสร้างภาพลักษณ์ของกลุ่มชาติพันธุ์ “ชาวเขา” ในสังคมไทย ระหว่างทศวรรษ 2420 ถึงทศวรรษ 2520. หน้า 232-241.

การเผยแพร่สู่สังคมไทยอย่างต่อเนื่องและยาวนานกระทั่งส่งผลให้ตัวตนความเป็นราษฎรผู้อยู่ภายใต้พระบรมโพธิสมภารของพระมหากษัตริย์ได้กลายเป็นภาพลักษณ์ของกลุ่มชาติพันธุ์ที่แฝงอยู่ในการรับรู้ของคนในสังคมไทยอย่างกว้างขวางสืบเนื่องมาจนถึงปัจจุบัน¹

สังคมเศรษฐกิจป่าเกาะยอดดอยอินทนนท์ยุคการตั้งถิ่นฐานถึงก่อนเข้าสู่ทศวรรษ 2500: เศรษฐกิจแบบยังชีพและการปรับตัวต่อสภาวะการดำรงชีพอันยากลำบากภายใต้ข้อจำกัดของระบบการผลิตบนพื้นที่สูง

ก่อนที่จะทำความเข้าใจเงื่อนไขที่ส่งผลต่อการเข้าสู่การเป็น “เกษตรกรโครงการหลวง” ของชาวป่าเกาะยอดดอยอินทนนท์ซึ่งปรากฏอย่างเด่นชัดหลัง พ.ศ. 2500 (ดังที่จะได้กล่าวถึงต่อไปข้างหน้า) ในส่วนนี้จะแสดงให้เห็นถึงสังคมเศรษฐกิจป่าเกาะยอดดอยอินทนนท์ในยุคการตั้งถิ่นฐาน โดยนับตั้งแต่มูลฐานการตั้งถิ่นฐานเป็นต้นมาชาวป่าเกาะยอดดอยอินทนนท์ดำรงชีพภายใต้ระบบเศรษฐกิจแบบการยังชีพ โดยเน้นการบริโภคและการแลกเปลี่ยนภายในกลุ่มชาติพันธุ์เป็นหลัก โดยมีกิจกรรมการผลิตสำคัญ ได้แก่ การเพาะปลูกข้าว การเลี้ยงสัตว์ รวมถึงการเก็บหาอาหารจากป่า ซึ่งล้วนแต่เป็นกิจกรรมการผลิตที่ต้องพึ่งพาความอุดมสมบูรณ์ของธรรมชาติ รวมถึงอาศัยความสัมพันธ์ภายในกลุ่มชาติพันธุ์เป็นปัจจัยสำคัญในการผลิต

กิจกรรมการผลิตสำคัญในระบบเศรษฐกิจแบบการยังชีพของชาวป่าเกาะยอดดอยอินทนนท์ได้แก่ การเพาะปลูกข้าว ชาวป่าเกาะยอดดอยอินทนนท์ทำการเพาะปลูกข้าวปีละหนึ่งครั้งเพื่อการบริโภคภายในครัวเรือนเป็นหลัก โดยประกอบด้วยการเพาะปลูก 2 รูปแบบ ได้แก่ การเพาะปลูกข้าวบนพื้นที่ราบระหว่างภูเขา หรือการเพาะปลูกข้าวนา โดยอาศัยลำน้ำแม่กลางและลำน้ำสาขาคือเป็นปัจจัยสำคัญของการผลิตและการเพาะปลูกบนพื้นที่ลาดเชิงเขาหรือการเพาะปลูกข้าวไร่ ด้วยระบบ “ไร่หมุนเวียน”² โดยมีพื้นฐานแรงงานมาจากสมาชิกในครัวเรือนและเครือญาติ นอกจากนั้นชาวป่าเกาะยอดดอยอินทนนท์ยังมีระบบการแลกเปลี่ยนแรงงานแบบ “เอามื้อเอาวัน” หรือ “มาเต่ามากะ” เป็นพื้นฐานการแลกเปลี่ยนแรงงานในระดับหมู่บ้าน โดยเฉพาะก่อนทศวรรษ 2500 แต่ละหมู่บ้านยังคงมีจำนวนครัวเรือนเพียง 3-4 หลังคาเรือน การเพาะปลูกข้าวในแต่ละฤดูการผลิตจึงจำเป็นต้องแลกเปลี่ยนแรงงานจากสมาชิกของทุกครัวเรือนเพื่อให้มีจำนวนแรงงานอย่างเพียงพอ³

นอกจากการเพาะปลูกข้าวซึ่งเป็นกิจกรรมทางเศรษฐกิจสำคัญแล้ว ชาวป่าเกาะยอดดอยอินทนนท์ยังทำการเลี้ยงสัตว์ ตั้งแต่การเลี้ยงหมูและไก่เพื่อใช้ประกอบในพิธีกรรม และการเลี้ยงวัว ควาย รวมถึง

¹ การรับรู้ตัวตนความเป็นราษฎรใต้พระบรมโพธิสมภารของชาวป่าเกาะยอดดอยอินทนนท์สะท้อนให้เห็นอย่างเด่นชัดผ่านเรื่องราวความสัมพันธ์ระหว่างสถาบันพระมหากษัตริย์กับกลุ่มชาติพันธุ์ที่ได้รับการ “สร้าง” และ “ผลิตซ้ำ” บนพื้นที่สื่อแขนงต่าง ๆ อย่างต่อเนื่อง ดังเช่น ที่วีรบุรพา. “สารคดีตามรอยพระราชา: ตอน เย็นศิระ ณ ดอยสูง (1)” สืบค้นเมื่อ 7 มีนาคม 2560, จาก <https://www.youtube.com/watch?v=O9SwgNs3nfQ>. (ออนไลน์)., พาณอรามา เวิร์ลไวด์. “สารคดีชุด ประพาสต้นบนดอย ตอนที่ 1 จุดเริ่มต้น” สืบค้นเมื่อ 7 มีนาคม 2560 จาก <https://www.youtube.com/watch?v=BYbwXBDDumE>. (ออนไลน์)., สปริงนิวส์. รายการ Spring Reports ตอน “เหตุผลที่คน(ดอย)รักพ่อหลวง” สืบค้นเมื่อ 7 มีนาคม 2560, จาก www.youtube.com/watch?v=IzCJdQyzgVU. (ออนไลน์). และ Alive. “ธนาคารข้าวของพ่อ” บ้านผาหมอนสู่ชุมชนพอเพียง” สืบค้นเมื่อ 7 มีนาคม 2560, จาก www.youtube.com/watch?v=ewJEMVpRMO. (ออนไลน์).

² สุปอย บรรพตวนา(2). (2563, 12 พฤศจิกายน). สัมภาษณ์โดย อนุวัตร อินทนา, ที่บ้านผาหมอน.

³ กามู เจริญนิยมไพร. (2561, 10 เมษายน). สัมภาษณ์โดย อนุวัตร อินทนา, ที่บ้านผาหมอนใหม่.

บางครั้งเรือนยังทำการเลี้ยงช้างเพื่อเป็นแรงงานในการผลิตและกิจกรรมต่าง ๆ นอกจากนั้นชาวปกากะญอดอยอินทนนท์ยังทำการเก็บหาอาหารจากป่าซึ่งล้วนแต่เป็นกิจกรรมทางเศรษฐกิจที่แสดงให้เห็นถึงความสัมพันธ์ระหว่างกลุ่มชาติพันธุ์กับสภาพแวดล้อมอันเป็นปัจจัยสำคัญของการดำรงชีพในยุคการตั้งถิ่นฐานอย่างเด่นชัด

แม้ว่าระบบเศรษฐกิจของชาวปกากะญอดอยอินทนนท์ในยุคการตั้งถิ่นฐานจะเป็นระบบเศรษฐกิจแบบการยังชีพโดยเน้นการผลิตเพื่อการบริโภคภายในครัวเรือนเป็นหลัก หากแต่ด้วยข้อจำกัดของการผลิตบนพื้นที่สูงซึ่งจำเป็นต้องพึ่งพาความอุดมสมบูรณ์ของธรรมชาติสูง¹ ชาวปกากะญอดอยอินทนนท์จึงต้องประสบกับภาวะผลผลิตข้าวไม่เพียงพอต่อการบริโภค อันเป็นปัญหาการดำรงชีพที่ส่งผลกระทบต่อวิถีการดำเนินชีวิตของกลุ่มชาติพันธุ์อย่างกว้างขวาง ช่วงเวลาดังกล่าวชาวปกากะญอดอยอินทนนท์จึงต้องแสวงหาหนทางในการบรรเทาเบาบางปัญหาผลผลิตข้าวไม่เพียงพอต่อการบริโภค โดยมีแนวทางสำคัญได้แก่การขยายพื้นที่เพาะปลูกเพื่อเพิ่มปริมาณผลผลิตข้าว อย่างไรก็ตาม แม้ว่าพื้นที่เพาะปลูกข้าวของชาวปกากะญอดอยอินทนนท์ในช่วงเวลาดังกล่าวจะมีขนาดกว้างขวางกว่าปัจจุบันมาก หากแต่ผลผลิตข้าวที่ได้รับยังคงไม่เพียงพอต่อการบริโภคตลอดทั้งปี ดังคำบอกเล่าของพะตีพะโหยที่ได้เล่าว่า “...เมื่อก่อนทำ (นา) 6-7 ไร่ก็ไม่พอกิน แต่สมัยนี้ทำนาไร่เดียวหรือสองไร่ก็มีกินตลอดทั้งปีไม่มีหมด...”² เช่นเดียวกันกับพะตีบุญเป็งที่ได้กล่าวว่า “...ตอนนี้ทำนา 6 ไร่ แต่ (จริง ๆ แล้ว) ทำแค่ 2-3 ไร่ก็พอ เมื่อก่อนทำเป็น 10 ไร่ก็ไม่พอ...”³

ท่ามกลางข้อจำกัดของจำนวนประชากรในหมู่บ้านที่ยังคงมีจำนวนจำกัด ชาวปกากะญอดอยอินทนนท์จึงไม่สามารถขยายพื้นที่เพาะปลูกข้าวเพื่อได้รับผลผลิตข้าวอย่างเพียงพอต่อการบริโภคของสมาชิกในครอบครัวได้ทุกครัวเรือน ช่วงเวลานี้ชาวปกากะญอดอยอินทนนท์บางครั้งเรือนจึงจำเป็นต้องเข้าสู่การว่าจ้างแรงงานในการผลิต โดยในเบื้องต้นจะเป็นการจ้างแรงงานภายในกลุ่มชาติพันธุ์เป็นหลัก ดังที่พะตีกามูเล่าว่า “...ตอนอายุ 15 (ปี) เคยรับจ้างทำนา สมัยนั้นได้ค่าจ้างวันละ 1 บาท ต่อมา (ค่าจ้าง) เพิ่มขึ้น 3 บาท 5 บาท...รับจ้างคนในชุมชนนี้แหละ...”⁴

นอกจากการว่าจ้างแรงงานภายในกลุ่มชาติพันธุ์เพื่อการผลิตข้าวแล้ว ชาวปกากะญอดอยอินทนนท์ยังทำการแลกเปลี่ยนแรงงานกับคนภายนอกกลุ่มชาติพันธุ์กลุ่มต่าง ๆ ตั้งแต่ชาวม้ง หรือ “แซ่” ซึ่งได้เข้ามาเป็นแรงงานในช่วงการตีข้าว⁵ รวมถึงคนเมืองจากชุมชนพื้นราบ หรือ “คนบ้านลุ่ม” ซึ่งจะเข้ามาเป็นแรงงานตั้งแต่ช่วงเริ่มต้นของฤดูการเพาะปลูกข้าวกระทั่งเพาะปลูกข้าวแล้วเสร็จ⁶ ขณะเดียวกัน ชาวปกากะญอดอยอินทนนท์ยังได้ออกไปเป็นแรงงานรับจ้างภายนอกชุมชนด้วยเช่นกัน ตั้งแต่การออกไปรับจ้างชาวม้งบ้านขุนกลางทำไร่ข้าวโพด ผีอก มัน⁷ หรือการรับจ้างปลูกฝิ่นซึ่งผู้ที่เป็นแรงงานรับจ้างส่วนใหญ่มักจะเป็นผู้ที่ติดฝิ่นและจะได้รับฝิ่นเป็นค่าตอบแทน⁸

1 โปรตดูรายละเอียดใน อานันท์ กาญจนพันธุ์. (2521). *โครงสร้างเศรษฐกิจของชาวเขาในภาคเหนือของประเทศไทย*. หน้า 4-5.
2 พะโหย ตาโร. (2561, 13 เมษายน). สัมภาษณ์โดย อนุวัตร อินทนา, ที่บ้านหนองล่อม.
3 บุญเป็ง สุริยะชัยพันธ์. (2561, 20 เมษายน). สัมภาษณ์โดย อนุวัตร อินทนา, ที่บ้านผาหมอน.
4 กามู เจริญนิยมไพร. (2561, 10 เมษายน). สัมภาษณ์โดย อนุวัตร อินทนา, ที่บ้านผาหมอนใหม่.
5 โมวี ศรีนทีไพรวัลย์. (2563, 14 มิถุนายน). สัมภาษณ์โดย อนุวัตร อินทนา, ที่บ้านผาหมอน.
6 กามู เจริญนิยมไพร. (2561, 10 เมษายน). สัมภาษณ์โดย อนุวัตร อินทนา, ที่บ้านผาหมอนใหม่.
7 บัว รุจิราไพร. (2561, 13 เมษายน). สัมภาษณ์โดย อนุวัตร อินทนา, ที่บ้านผาหมอนใหม่.
8 แนะกวาง ศรีเพิ่มพูน. (2561, 13 เมษายน). สัมภาษณ์โดย อนุวัตร อินทนา, ที่บ้านหนองล่อม.

นอกจากการแลกเปลี่ยนแรงงานผ่านระบบเงินตราแล้ว สังคมเศรษฐกิจของชาวปกากะญอ ดอยอินทนนท์ยังปรากฏกิจกรรมการแลกเปลี่ยนโดยมีเงินตราเป็นสื่อกลางผ่านกิจกรรมทางเศรษฐกิจที่หลากหลาย โดยมีกิจกรรมสำคัญได้แก่การค้าฝิ่นซึ่งถือเป็นพืชเศรษฐกิจเพียงประเภทเดียวที่สร้างรายได้ที่เป็นตัวเงินแก่คนในพื้นที่ ชาวปกากะญอดอยอินทนนท์จะเพาะปลูกฝิ่นตามบริเวณหัวไร่ปลายนาทางทิศเหนือของที่ตั้งหมู่บ้านเรื่อยไปจนถึงบริเวณขุนห้วยแห้ง ฤดูกาลปลูกฝิ่นจะเริ่มต้นในช่วงหลังจากที่ต้นข้าวเริ่มตั้งตัวหรือราวเดือนสิงหาคมและจะเริ่มกรีตฝิ่นในราวเดือนธันวาคมถึงมกราคมหรืออาจล่วงเลยไปถึงช่วงเดือนมีนาคม¹ โดยเมื่อถึงฤดูกาลเก็บเกี่ยวผลผลิต พ่อค้าจากต่างถิ่นทั้งคนเมืองจากชุมชนพื้นราบรวมถึงพ่อค้าชาวจีนฮ่อ จะเข้ามารับซื้อฝิ่น หรือนำสินค้าเครื่องอุปโภคบริโภคเข้ามาแลกเปลี่ยนกับผลผลิตฝิ่นในหมู่บ้าน²

กิจกรรมทางเศรษฐกิจที่สร้างรายได้ที่เป็นตัวเงินให้แก่ชาวปกากะญอดอยอินทนนท์อีกกิจกรรมหนึ่งได้แก่ การค้าสัตว์เลี้ยง โดยทั่วไปแล้วชาวปกากะญอดอยอินทนนท์จะทำการการเลี้ยงวัว ควาย รวมถึงบางครั้งเรือยังทำการเลี้ยงช้างเพื่อใช้เป็นแรงงานในการผลิต นอกจากนี้ยังทำการเลี้ยงหมูและไก่เพื่อใช้ในการประกอบพิธีกรรม อย่างไรก็ตาม หากประสบปัญหาขาดแคลนสัตว์เลี้ยง ชาวปกากะญอดอยอินทนนท์ จะทำการซื้อขายสัตว์เลี้ยงภายในกลุ่มชาติพันธุ์ โดยเฉพาะสัตว์เลี้ยงที่ใช้ประกอบในพิธีกรรม³ ขณะเดียวกันหลังจากที่ชาวปกากะญอดอยอินทนนท์ทำการเพาะปลูกข้าวแล้วเสร็จ คนเมืองจากชุมชนพื้นราบจะเข้ามาขอเช่ากระบือเพื่อนำไปใช้ในการเตรียมพื้นที่เพาะปลูกข้าวยังชุมชนพื้นราบซึ่งจะเริ่มต้นหลังการเพาะปลูกข้าวของชุมชนบนพื้นที่สูง โดยกระบือตัวหนึ่งมีค่าเช่าตัวละ 50-100 บาท⁴ นอกจากนี้ในช่วงนอกฤดูกาลเพาะปลูก คนเมืองจากชุมชนพื้นราบจะนำกระบือของตนขึ้นมาให้ชาวปกากะญอดอยอินทนนท์ดูแล โดยการแลกเปลี่ยนสัตว์เลี้ยงในลักษณะดังกล่าวถือเป็นกิจกรรมทางเศรษฐกิจที่ได้รับประโยชน์ร่วมกันทั้งสองฝ่าย เนื่องจากคนเมืองจากชุมชนพื้นราบจะมีแหล่งอาหารให้แก่กระบือของตนในช่วงฤดูแล้ง ส่วน “คนดอย” จะได้ใช้ประโยชน์จากแรงงานกระบือที่คนเมืองนำมาฝากเลี้ยง⁵ นอกจากนี้ หากกระบือเกิดลูกทั้งคนบ้านลุ่มและคนดอยจะแบ่งลูกกระบือในจำนวนที่เท่ากัน⁶ หรือที่เรียกว่าการ “เลี้ยงฝ่า”⁷

เห็นได้ว่านับตั้งแต่ยุคการตั้งถิ่นฐานเป็นต้นมาชาวปกากะญอดอยอินทนนท์มีวิถีการดำรงชีพด้วยการผลิตเพื่อการยังชีพภายใต้ความสัมพันธ์ภายในกลุ่มชาติพันธุ์ อย่างไรก็ตาม ด้วยข้อจำกัดของการผลิตบนพื้นที่สูงที่ทำให้กลุ่มชาติพันธุ์ต้องประสบกับสภาวะการดำรงชีพอันยากลำบาก โดยมีสภาวะผลผลิตข้าวไม่เพียงพอต่อการบริโภคเป็นปัญหาการดำรงชีพสำคัญ ชาวปกากะญอดอยอินทนนท์จึงไม่อาจดำรงชีพภายใต้ความสัมพันธ์ทางการผลิตภายในกลุ่มชาติพันธุ์แต่เพียงมิติเดียว หากแต่จำเป็นต้องเข้าไปเกี่ยวข้องกับการค้าและการแลกเปลี่ยนโดยมีเงินตราเป็นสื่อกลางผ่านกิจกรรมการแลกเปลี่ยนหลากหลายรูปแบบเพื่อทดแทนข้อจำกัดของการผลิตแบบการยังชีพบนพื้นที่สูงภายใต้ความสัมพันธ์ภายในที่ไม่สามารถตอบสนองการดำเนินชีวิตของกลุ่มชาติพันธุ์ได้อย่างเหมาะสมมากนัก

¹ มาโก เจริญนิยมไพร. (2561, 15 เมษายน). สัมภาษณ์โดย อนุวัตร อินทนา, ที่บ้านผาหมอนใหม่.

² โม่วิ ศรีนทีไพรวัลย์(2). (2563, 14 มิถุนายน). สัมภาษณ์โดย อนุวัตร อินทนา, ที่บ้านผาหมอน.

³ บุญเป็ง สุริยะชัยพันธ์. (2561, 20 เมษายน). สัมภาษณ์โดย อนุวัตร อินทนา, ที่บ้านผาหมอน.

⁴ เขียว เจริญนาสนดี. (2563, 19 กันยายน). สัมภาษณ์โดย อนุวัตร อินทนา, ที่บ้านผาหมอน.

⁵ บัว รุจิราไพร. (2561, 13 เมษายน). สัมภาษณ์โดย อนุวัตร อินทนา, ที่บ้านผาหมอนใหม่.

⁶ โปษิ ดำรงไพรพนา. (2563, 5 ธันวาคม). สัมภาษณ์โดย อนุวัตร อินทนา, ที่บ้านผาหมอน.

⁷ พรพไท เลิศวิชา และคณะ. (2552). *เชียงใหม่-ลำพูน เขตเศรษฐกิจวัฒนธรรม พลวัตและพัฒนาการ*. หน้า 197.

ท่ามกลางสภาวะความยากลำบากของการดำรงชีพที่กลุ่มชาติพันธุ์ต้องเผชิญอย่างยาวนาน นับตั้งแต่ยุคการตั้งถิ่นฐาน เมื่อเข้าสู่ทศวรรษ 2500 ชาวปกากะญอดอยอินทนนท์ต้องประสบกับสภาวะความยากลำบากของการดำรงชีพมากยิ่งขึ้น อันมีปัจจัยสำคัญจากเงื่อนไขทางสังคมเศรษฐกิจภายใต้บริบทของสังคมไทยใน “สมัยพัฒนา” ที่ส่งผลกระทบต่อวิถีชีวิตชาวปกากะญอดอยอินทนนท์อย่างลึกซึ้ง โดยเฉพาะการเข้ามาดำเนินงานควบคุมพื้นที่ดอยอินทนนท์ภายใต้วาทกรรม “ปัญหาชาวเขา” ซึ่งได้ส่งผลกระทบต่อความเปลี่ยนแปลงพื้นที่ดอยอินทนนท์อย่างเข้มข้น กระทั่งได้ทำให้ชาวปกากะญอดอยอินทนนท์ต้องเผชิญกับความยากลำบากในการดำเนินชีวิตมากยิ่งขึ้นกว่าในยุคก่อนหน้า

สังคมเศรษฐกิจปกากะญอดอยอินทนนท์ทศวรรษ 2500: ข้อจำกัดของการดำรงชีพท่ามกลางการขยายกลไกอำนาจการควบคุมและจัดการพื้นที่ดอยอินทนนท์ภายใต้บริบทของสมัยพัฒนา

เมื่อเข้าสู่ทศวรรษ 2500 พื้นที่ดอยอินทนนท์เริ่มปรากฏเงื่อนไขของความเปลี่ยนแปลงอย่างมหาดศาล อันเป็นผลมาจากการการขยายกลไกอำนาจจากภายนอกที่เข้ามาจัดการและควบคุม “พื้นที่” ดอยอินทนนท์อย่างเข้มข้นภายใต้อำนาจรัฐบาลจอมพลสฤษดิ์ ธนะรัชต์ซึ่งได้เน้นการดำเนินนโยบายด้านการพัฒนาเศรษฐกิจและสังคมอย่างครอบคลุมในทุกมิติ ขณะเดียวกัน การดำเนินนโยบายของรัฐบาลในระบอบนี้ยังเน้นถึงการ “...คำนึงถึงพัฒนาการท้องถิ่น...”¹ ส่งผลให้รัฐบาลขยายขอบข่ายการพัฒนาออกไปอย่างกว้างขวางครอบคลุมทุกพื้นที่อย่างไม่เคยปรากฏมาก่อนในระบอบก่อนหน้า²

ขณะเดียวกัน ด้วยพื้นที่ดอยอินทนนท์เป็นที่ตั้งถิ่นฐานของกลุ่มชาติพันธุ์ “ม้ง” และ “กะเหรี่ยง” ซึ่งได้ถูกจัดให้เป็นกลุ่ม “ชาวเขา” การขยายกลไกอำนาจเข้ามายังพื้นที่ในระบอบนี้จึงมีเป้าหมายเพื่อการยับยั้งปัญหาอันเกิดจากวิถีการดำเนินชีวิตของกลุ่มชาติพันธุ์ในพื้นที่ซึ่งได้ถูกทำให้กลายเป็นปัญหาของสังคมไทย พร้อมกับการเกิดขึ้นของคำว่า “ชาวเขา” ที่ได้รับการนิยามจากรัฐไทยเมื่อปี พ.ศ. 2502³ ตั้งแต่การจัดตั้งหมู่บ้านทางการ การจัดทำทะเบียนราษฎร และการจัดเก็บภาษีเพื่อยับยั้งวิถีชีวิตแบบเคลื่อนย้าย การพัฒนาการศึกษาและศาสนาเพื่อการปลูกฝัง “ความเป็นไทย” การสถาปนาอำนาจในการจัดการพื้นที่ป่าไม้ และการส่งเสริมการเพาะปลูกพืชเศรษฐกิจเพื่อยับยั้งปัญหาการทำให้ “เลือนลอย” และการปลูกฝิ่น

แม้ว่าในช่วงเวลานั้นพื้นที่ดอยอินทนนท์จะปรากฏเงื่อนไขที่ส่งผลต่อความเปลี่ยนแปลงวิถีชีวิตของชาวปกากะญอดอยอินทนนท์อย่างลึกซึ้งในหลายมิติดังที่กล่าวถึงมาแล้วข้างต้น อย่างไรก็ตาม ในส่วนนี้จะได้กล่าวถึงเงื่อนไขจากการขยายกลไกอำนาจในการจัดการพื้นที่ดอยอินทนนท์ที่ส่งผลกระทบต่อวิถีการดำรงชีพของกลุ่มชาติพันธุ์เป็นหลัก โดยประกอบด้วยการจัดการพื้นที่ดอยอินทนนท์ผ่านการจัดตั้งอุทยานแห่งชาติดอยอินทนนท์ และการส่งเสริมการเพาะปลูกพืชทดแทนฝิ่น ซึ่งเป็นเงื่อนไขสำคัญที่ส่งผลกระทบต่อความเปลี่ยนแปลงวิถีชีวิตของชาวปกากะญอดอยอินทนนท์อย่างลึกซึ้งและสืบเนื่องต่อมาอีกยาวนาน

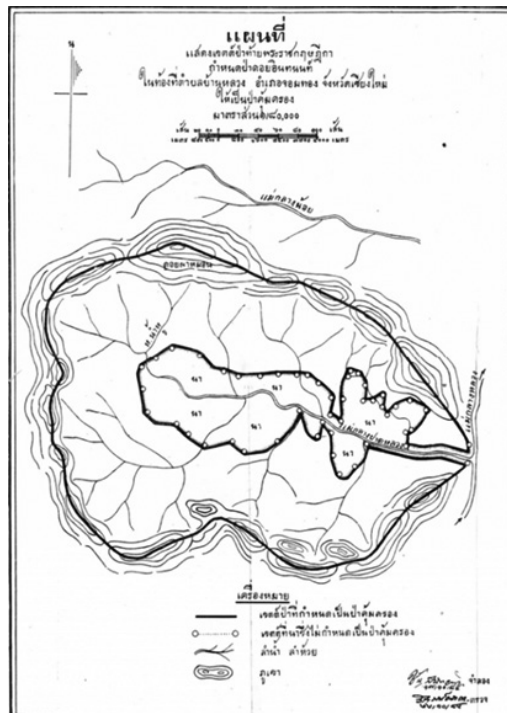
¹ จอมพลสฤษดิ์ ธนะรัชต์. (2507). *ประมวลสุนทรพจน์ ของจอมพลสฤษดิ์ ธนะรัชต์ พ.ศ. 2502-2504*. หน้า 146.

² คริส เบเคอร์ และผาสุก พงษ์ไพจิตร. (2562). *ประวัติศาสตร์ไทยร่วมสมัย*. หน้า 239.

³ โปรตดูรายละเอียดใน ปิ่นแก้ว เหลืองอร่ามศรี. (2541, กรกฎาคม-ธันวาคม). “วาทกรรมว่าด้วย “ชาวเขา”. *วารสารสังคมศาสตร์* 11 (1): 92-135.

กระบวนการจัดตั้งอุทยานแห่งชาติดอยอินทนนท์ : การสถาปนากลไกอำนาจในการควบคุมและจัดการพื้นที่ดอยอินทนนท์

การจัดการพื้นที่ป่าไม้ในพื้นที่ดอยอินทนนท์เริ่มปรากฏมาแล้วตั้งแต่ปี พ.ศ. 2484 โดยรัฐบาลจอมพล ป. พิบูลสงครามได้ออกพระราชกฤษฎีกากำหนดให้ป่าดอยอินทนนท์ในท้องที่ตำบลบ้านหลวง อำเภोजอมทอง จังหวัดเชียงใหม่เป็น “ป่าคุ้มครอง”¹ โดยเมื่อพิจารณาขอบเขตป่าคุ้มครองที่ได้รับการกำหนดขึ้นในครั้งนั้นแสดงให้เห็นว่ารัฐไทยได้กำหนดขอบเขตพื้นที่ป่าคุ้มครองซ้อนทับพื้นที่ที่ตั้งหมู่บ้านชาวปกากะญอซึ่งตั้งอยู่รอบบริเวณพื้นที่นาซึ่งแสดงให้เห็นว่ารัฐไทยพยายามควบคุม “คน” ในพื้นที่อย่างเห็นได้ชัด (ภาพที่ 1) ดังที่เห็นได้จากการที่รัฐได้เข้ามาดำเนินการเก็บภาษีที่นาของคนในพื้นที่ตั้งแต่ช่วงก่อน พ.ศ. 2500²



ภาพที่ 1 แผนที่ท้ายพระราชกฤษฎีกาแสดงการกำหนดขอบเขตป่าคุ้มครองในพื้นที่ดอยอินทนนท์ พ.ศ. 2484 ที่มา: สำนักเลขาธิการคณะรัฐมนตรี, พระราชกฤษฎีกากำหนดป่าดอยอินทนนท์ในท้องที่หลวง อำเภोजอมทอง จังหวัดเชียงใหม่ ให้เป็นป่าคุ้มครอง พุทธศักราช 2484. (2484, 23 ธันวาคม). *ราชกิจจานุเบกษา*. เล่ม 58 หน้า 1864.

หลัง พ.ศ. 2500 รัฐไทยได้เริ่มขยายกลไกในการควบคุมการใช้พื้นที่ป่าไม้ในพื้นที่ดอยอินทนนท์อย่างเข้มข้นยิ่งขึ้น โดยเมื่อวันที่ 2 กันยายน พ.ศ. 2502 คณะรัฐมนตรีมีมติให้แต่งตั้งคณะกรรมการอุทยานแห่งชาติเพื่อดำเนินการเกี่ยวกับการกำหนดที่ดินให้เป็นอุทยานแห่งชาติ จากนั้นคณะกรรมการ ฯ จึงได้ดำเนินการกำหนด

¹ พระราชกฤษฎีกากำหนดป่าดอยอินทนนท์ในท้องที่หลวง อำเภोजอมทอง จังหวัดเชียงใหม่ ให้เป็นป่าคุ้มครองพุทธศักราช 2484. (2484, 23 ธันวาคม). *ราชกิจจานุเบกษา*. เล่ม 58 หน้า 1864.

² สูบอย บรรพตวนา. (2561, 9 ธันวาคม). สัมภาษณ์โดย อนุวัตร อินทนา, ที่บ้านผาหมอน.

พื้นที่ป่า 14 แห่งเพื่อเตรียมการจัดตั้งเป็นอุทยานแห่งชาติ โดย “ป่าดอยอินทนนท์” ได้รับการคัดเลือกให้เป็นผืนป่า 1 ใน 14 แห่งที่ได้รับการคัดเลือกจากคณะกรรมการในครั้งนั้น¹ ในปีเดียวกันกระทรวงมหาดไทยได้กำหนดให้ป่าดอยอินทนนท์เป็น “เขตหวงห้ามที่ดินของรัฐ”² กระทั่งปี พ.ศ. 2505 กระทรวงเกษตรได้ออกกฎกระทรวงฉบับที่ 103 กำหนดให้ป่าดอยอินทนนท์เป็น “ป่าสงวน” เมื่อปี พ.ศ. 2505 โดยจากหมายเหตุแนบท้ายกฎกระทรวงดังกล่าวได้ระบุเหตุผลของการประกาศให้ป่าดอยอินทนนท์เป็นป่าสงวน โดยได้ระบุว่าดอยอินทนนท์เป็นพื้นที่ที่มีพันธุ์ไม้มีค่าขึ้นอยู่หนาแน่น รวมถึงเป็นพื้นที่ที่เป็นแหล่งต้นน้ำลำธารที่สัมพันธ์กับการชลประทานของรัฐ³ การประกาศให้พื้นที่ดอยอินทนนท์เป็นป่าสงวนจึงแสดงให้เห็นถึงความพยายามขยายกลไกในดำเนินการควบคุมการใช้พื้นที่ภายใต้ความคิดที่มีต่อ “ธรรมชาติ” ในฐานะทรัพยากรที่มีคุณค่าทางเศรษฐกิจซึ่งเริ่มปรากฏอย่างแพร่หลายหลังทศวรรษ 2500⁴

การประกาศให้พื้นที่ดอยอินทนนท์เป็น “ป่าสงวน” ได้ทำให้ชาวปกากะญอโดยอินทนนท์เริ่มรับรู้ถึงกลไกอำนาจในการควบคุมการใช้พื้นที่ของรัฐ ดังที่เห็นได้จากคนในพื้นที่เริ่มรับรู้ความเปลี่ยนแปลงของพื้นที่ผ่านป้ายแสดงขอบเขตป่าสงวนที่เริ่มปรากฏในพื้นที่ในระยะนี้ นอกจากนี้ ช่วงเวลาเดียวกันนี้ยังเริ่มปรากฏว่าคนในพื้นที่ได้ถูกเจ้าหน้าที่ป่าไม้จับกุมเนื่องจากการรุกป่าพื้นที่ป่าสงวนบ้างแล้ว อย่างไรก็ตาม การตรวจตราพื้นที่ดอยอินทนนท์ของเจ้าหน้าที่ป่าไม้ในระยะนี้ยังไม่มีความเข้มข้นมากนัก เนื่องจากช่วงเวลาดังกล่าวยังไม่มีเส้นทางเชื่อมระหว่างพื้นที่ดอยอินทนนท์กับพื้นที่ราบจึงทำให้หน่วยงานด้านการควบคุมการใช้พื้นที่ป่าไม้ซึ่งตั้งสำนักงานบริเวณน้ำตกแม่กลาง เชียงดอยอินทนนท์ยังไม่สามารถเข้ามาตรวจตราการใช้พื้นที่ป่าอย่างจริงจัง โดยในช่วงเวลาดังกล่าวพบว่าเจ้าหน้าที่ป่าไม้เข้ามาตรวจตราการใช้พื้นที่ป่าเพียงปีละหนึ่งหรือสองครั้งเท่านั้น⁵

หลังจากพระราชบัญญัติอุทยานแห่งชาติได้รับประกาศใช้เมื่อปี พ.ศ. 2504⁶ ประเทศไทยจึงได้เริ่มต้นกระบวนการจัดตั้งอุทยานแห่งชาติอย่างจริงจัง โดยในปี พ.ศ. 2508 กองบำรุง กรมป่าไม้ได้มีคำสั่งให้ทำการสำรวจพื้นที่ป่าดอยอินทนนท์เพื่อหาข้อมูลเบื้องต้นเพื่อดำเนินการจัดตั้งอุทยานแห่งชาติ หากแต่การสำรวจในครั้งนั้นยังไม่ได้รับการดำเนินการอย่างต่อเนื่องจนถึงการประกาศให้เป็นอุทยานแห่งชาติ กระทั่งปลัดกระทรวงเกษตรและสหกรณ์ได้มีบัญชาให้ทำการสำรวจพื้นที่ป่าดอยอินทนนท์เพื่อจัดตั้งอุทยานแห่งชาติอีกครั้งเมื่อวันที่ 14 เมษายน 2515 จากการสำรวจครั้งดังกล่าวปรากฏว่าป่าดอยอินทนนท์มีสภาพเป็นป่าสมบูรณ์เป็นป่าต้นน้ำลำธารมีสภาพทิวทัศน์และเอกลักษณ์ทางธรรมชาติที่สวยงามและเป็นที่ยึดของสัตว์ป่านานาชนิด เหมาะสมจัดตั้งเป็นอุทยานแห่งชาติ ประกอบกับศูนย์อำนวยการร่วมฝ่ายรักษาความมั่นคงแห่งชาติได้มีหนังสือที่ กท 0312/4757 ลงวันที่ 12 เมษายน 2515 เสนอจอมพลถนอม กิตติขจร หัวหน้าคณะปฏิวัติ

¹ กรมอุทยานแห่งชาติ สัตว์ป่า และพันธุ์พืช. (2549). *อุทยานแห่งชาติ ธรรมชาติ...และนันทนาการ*. หน้า 10-11.

² ประกาศกระทรวงมหาดไทย เรื่อง กำหนดเขตหวงห้ามที่ดินของรัฐบริเวณป่าเทือกเขาสลับ ป่าเขาใหญ่ ป่าทุ่งแสลงหลวง และป่าดอยอินทนนท์. (2502, 17 พฤศจิกายน). *ราชกิจจานุเบกษา*. เล่ม 76 ตอนที่ 108 หน้า 2516-2517.

³ กฎกระทรวง ฉบับที่ 103 (พ.ศ. 2505) ออกตามความในพระราชบัญญัติคุ้มครองและสงวนป่า พุทธศักราช 2481 [กำหนดให้ป่าดอยอินทนนท์ในท้องที่ตำบลบ้านหลวง อำเภอจอมทอง จังหวัดเชียงใหม่เป็นป่าสงวน]. (2505, 24 กรกฎาคม). *ราชกิจจานุเบกษา*. เล่ม 79 ตอนที่ 65 หน้า 792.

⁴ อรรถจักร์ สัตยานุรักษ์. (2545) *นิเวศประวัติศาสตร์: พรมแดนความรู้*. หน้า 25-31.

⁵ โดปอย พนาลัยสัมพันธ์. (2561, 20 ธันวาคม). สัมภาษณ์โดย อนุวัตร อินทนา, ที่บ้านผาหมอน.

⁶ พระราชบัญญัติอุทยานแห่งชาติ พ.ศ. 2504. (2504, 3 ตุลาคม). *ราชกิจจานุเบกษา*. เล่ม 78 ตอนที่ 80 หน้า 1071-1083.

กำหนดป่าดอยอินทนนท์เป็นเขตอุทยานแห่งชาติ สภาบริหารคณะปฏิวัติจึงมีมติเมื่อวันที่ 27 เมษายน 2515 อนุมัติหลักการให้ดำเนินการ กรมป่าไม้จึงได้กำหนดที่ดินพื้นที่ป่าดอยอินทนนท์ เนื้อที่ 168,750 ไร่ หรือ 270 ตารางกิโลเมตร เป็นอุทยานแห่งชาติลำดับที่ 6 ของประเทศ¹ ครอบคลุมท้องที่ตำบลบ้านหลวง ตำบลสบเตี๊ยะ ตำบลสองแคว ตำบลยางคราม อำเภोजอมทอง ตำบลแม่ศึก ตำบลแม่จันทร์ อำเภอแม่แจ่ม และตำบลทุ่งปี ตำบลแม่วิน อำเภอสันป่าตอง จังหวัดเชียงใหม่ (ภาพที่ 2)



ภาพที่ 2 แผนที่ท้ายประกาศคณะปฏิวัติ ฉบับที่ 223 แสดงขอบเขตอุทยานแห่งชาติดอยอินทนนท์ ปี พ.ศ. 2515 ที่มา: ประกาศคณะปฏิวัติ ฉบับที่ 223 (ฉบับพิเศษ). (2515, 2 ตุลาคม). *ราชกิจจานุเบกษา*. เล่ม 89 ตอนที่ 148 หน้า 5-6.

หลังจากพื้นที่ดอยอินทนนท์ได้รับการประกาศให้เป็นอุทยานแห่งชาติอย่างเป็นทางการ ประกอบกับ ถนนสายจอมทอง-ดอยอินทนนท์ซึ่งเริ่มก่อสร้างในราวปลายปี พ.ศ. 2514² สามารถใช้การได้ เจ้าหน้าที่ป่าไม้จึงได้เข้ามาตั้งสำนักงานอุทยานในพื้นที่ดอยอินทนนท์ ส่งผลให้การดำเนินการควบคุมพื้นที่ดอยอินทนนท์ของเจ้าหน้าที่ป่าไม้มีความเข้มงวดมากยิ่งขึ้น อย่างไรก็ตาม การจับกุมผู้บุกรุกพื้นที่อุทยาน ฯ ในระยะนี้ยังคงไม่มีระบบระเบียบที่ชัดเจนมากนัก ดังที่เห็นได้จากกรณีที่ชาวปกากะญอดอยอินทนนท์ถูกเจ้าหน้าที่อุทยาน ฯ จับกุมแม่ผู้นั้นจะใช้ประโยชน์ในพื้นที่ซึ่งรัฐได้กั้นออกจากเขตอุทยาน ฯ แล้วก็ตาม³

¹ สำนักอุทยานแห่งชาติ กรมอุทยานแห่งชาติ สัตว์ป่า และพันธุ์พืช. (2553). *อุทยานแห่งชาติ ภาคเหนือ*. หน้า 123.

² กิติพงษ์ สุชาติ. (2521). *อุทยานแห่งชาติดอยอินทนนท์*. หน้า 15.

³ บุญทา พงกษาจิมพลี. (2561, 8 ธันวาคม). สัมภาษณ์โดย อนุวัตร อินทนา, ที่บ้านผาหมอน.

นับตั้งแต่ช่วงเข้าสู่ศวรรษ 2500 พื้นที่ดอยอินทนนท์เริ่มปรากฏกลไกในการควบคุมพื้นที่อย่างเข้มข้นยิ่งขึ้นจนกระทั่งการดำเนินการจัดตั้งอุทยานแห่งชาติดอยอินทนนท์เมื่อปี พ.ศ. 2515 ได้ส่งผลกระทบต่อการใช้พื้นที่ของชาวปกากะญอดอยอินทนนท์อย่างกว้างขวางมากยิ่งขึ้นตามลำดับ โดยเฉพาะวิถีการผลิตในระบบไร่หมุนเวียน อย่างไรก็ตาม ช่วงเวลาที่ชาวปกากะญอดอยอินทนนท์ยังไม่มีทางเลือกในการดำรงชีพมากนักชาวปกากะญอดอยอินทนนท์จึงยังคงดำเนินกิจกรรมการผลิตแบบไร่หมุนเวียนเป็นกิจกรรมการผลิตหลักสืบเนื่องมาตั้งแต่ช่วงเวลาก่อนหน้า หากแต่จำเป็นต้องบุกเบิกพื้นที่แห่งใหม่ที่ไกลออกไปจากพื้นที่รอบหมู่บ้านเพื่อหลบเลี่ยงการตรวจตราของเจ้าหน้าที่ป่าไม้¹

การส่งเสริมการปลูกพืชเศรษฐกิจทดแทนการปลูกฝิ่น: การดำเนินงานเพื่อลดพื้นที่การปลูกฝิ่นกับการส่งเสริมการดำรงชีพที่ล้มเหลว

พร้อมกับการดำเนินการควบคุมพื้นที่ดอยอินทนนท์ผ่านการจัดตั้งอุทยานแห่งชาติ ช่วงเวลาเดียวกันนี้พื้นที่ดอยอินทนนท์ยังปรากฏหน่วยงานต่าง ๆ เข้ามาดำเนินการลดการปลูกฝิ่นผ่านการส่งเสริมการเพาะปลูกพืชเศรษฐกิจทดแทนฝิ่นขององค์กรต่าง ๆ โดยแม้ว่าการดำเนินการส่งเสริมการปลูกพืชทดแทนฝิ่นจะเป็นการดำเนินงานเพื่อการยับยั้งปัญหาการปลูกฝิ่นและทำไร่เลื่อนลอยในพื้นที่ผ่านการดำเนินการส่งเสริมการประกอบอาชีพเพื่อแก้ไขปัญหาปากท้องของกลุ่มชาติพันธุ์ในพื้นที่ ซึ่งแตกต่างจากการดำเนินการยับยั้งปัญหาชาวเขาโดยทั่วไปที่มักจะเน้นการควบคุมและจัดการวิถีชีวิตของกลุ่มชาติพันธุ์เหล่านี้ หากแต่ด้วยการดำเนินงานของหน่วยงานต่าง ๆ ในระยะดังกล่าวยังคงมีข้อจำกัดหลายประการ จึงทำให้ชาวปกากะญอดอยอินทนนท์ยังคงไม่ปรับเปลี่ยนวิถีการดำรงชีพเข้าสู่การเพาะปลูกพืชเศรษฐกิจมากนัก

จุดเริ่มต้นของการส่งเสริมการเพาะปลูกพืชทดแทนฝิ่นในพื้นที่ดอยอินทนนท์ต้องย้อนกลับไปถึงช่วงของการก่อตั้ง “โครงการพระบรมราชานุเคราะห์ชาวเขา” ในราว พ.ศ. 2512² ขณะนั้นหม่อมเจ้าภีศเดช รัชนี ผู้รับสนองพระบรมราชโองการในตำแหน่งผู้อำนวยการโครงการ ฯ กำลังต้องการพันธุ์พืชเพื่อนำไปใช้ส่งเสริมการเพาะปลูกพืชเศรษฐกิจเพื่อทดแทนการปลูกฝิ่น วันหนึ่งพระองค์ได้พบกับเจ้าหน้าที่รัฐบาลออสเตรเลียที่กำลังดำเนินการส่งเสริมการเพาะปลูกกาแฟให้แก่ชาวปาปัวนิวกินีซึ่งอยู่ภายใต้การปกครองของรัฐบาลออสเตรเลีย หม่อมเจ้าภีศเดชจึงได้ติดต่อขอเมล็ดพันธุ์กาแฟจากเอกอัครราชทูตออสเตรเลียเพื่อนำมาใช้ในการส่งเสริมการปลูกพืชทดแทนในโครงการ ฯ หลังจากรัฐบาลออสเตรเลียจัดส่งเมล็ดพันธุ์กาแฟให้แก่โครงการพระบรมราชานุเคราะห์ชาวเขาเมื่อปี พ.ศ. 2514 หม่อมเจ้าภีศเดชจึงทรงมีพระประสงค์ที่จะนำเมล็ดพันธุ์กาแฟไปทดลองเพาะพันธุ์บนพื้นที่ดอยอินทนนท์เนื่องจากพระองค์ทรงต้นกาแฟในพื้นที่มาแล้วก่อนหน้า³

1 มาโก เจริญนิยมไพโร. (2561, 15 เมษายน). สัมภาษณ์โดย อนุวัตร อินทนา, ที่บ้านผาหมอนใหม่.

2 การริเริ่มดำเนินโครงการพระบรมราชานุเคราะห์ชาวเขาของพระบาทสมเด็จพระเจ้าอยู่หัว รัชกาลที่ 9 ในงานศึกษานี้จะยึดถือช่วงเวลาที่พระบาทสมเด็จพระเจ้าอยู่หัว รัชกาลที่ 9 เริ่มดำเนินการพระราชทานความช่วยเหลือด้านการประกอบอาชีพแก่ชาวเขาซึ่งเริ่มปรากฏอย่างเชื่องช้า พ.ศ. 2512 ซึ่งการริเริ่มดำเนินโครงการพระบรมราชานุเคราะห์ชาวเขาในครั้งนั้นได้รับการดำเนินงานสืบเนื่องมาเป็น “โครงการหลวง” ในปัจจุบัน คุรายนละเอียดใน ปรากฏการณ์ กลินฟุง. (2551). *การเสด็จพระราชดำเนินท้องที่ต่างจังหวัดของพระบาทสมเด็จพระเจ้าอยู่หัวภูมิพลอดุลยเดช พ.ศ. 2493-2530*. หน้า 158-162.

3 หม่อมเจ้าภีศเดช รัชนี. (2551). *พระบาทสมเด็จพระเจ้าอยู่หัวและโครงการหลวง*. หน้า 68-69.

ขณะเดียวกัน เมื่อวันที่ 7 ธันวาคม พ.ศ. 2514 รัฐบาลไทยได้ลงนามในสัญญาความร่วมมือกับองค์การสหประชาชาติเพื่อดำเนินการลดพื้นที่ปลูกฝิ่นภายใต้กองทุน United Nation Fund for Drug Abuse Control (UNFDAC)¹ ภายใต้โครงการ United Nation Programme for Drug Abuse Control (UNPDAC) โดยการสนับสนุนหน่วยงานต่าง ๆ ที่มีบทบาทในการลดพื้นที่ปลูกฝิ่นเพื่อดำเนินการแสวงหาพันธุ์พืชอื่นให้ชาวเขาเพาะปลูกแทนฝิ่น พัฒนาการเลี้ยงสัตว์เพื่อพัฒนาความเป็นอยู่ของชาวเขา โครงการ ฯ ได้เริ่มดำเนินงานครั้งแรกในเดือนกันยายน พ.ศ. 2515 ในพื้นที่หมู่บ้านชาติพันธุ์ในจังหวัดเชียงใหม่ 5 หมู่บ้านหลัก และหมู่บ้านโดยรอบหมู่บ้านหลักอีก 5 หมู่บ้านเป็นพื้นที่ดำเนินการ² ซึ่งในพื้นที่ดอยอินทนนท์โครงการ ฯ ได้เข้ามาตั้งหน่วยงานในพื้นที่ดอยอินทนนท์ ณ บ้านผาหมอนซึ่งเป็นที่รู้จักของคนในพื้นที่ในชื่อโครงการ “ยูเอ็น”

การดำเนินงานส่งเสริมการเพาะปลูกพืชทดแทนฝิ่นโดยโครงการยูเอ็นในพื้นที่ดอยอินทนนท์ในระยะดังกล่าว เจ้าหน้าที่โครงการจะเดินเท้าไปตามหมู่บ้านต่าง ๆ เพื่อชักชวนชาวบ้านเข้าร่วมโครงการ ฯ เมื่อคนในพื้นที่เข้าร่วมโครงการจำนวนหนึ่งแล้ว เจ้าหน้าที่โครงการจะจัดสรรกล้าพันธุ์หรือเมล็ดพันธุ์ และปุ๋ยยาให้แก่ผู้เข้าร่วมโครงการแบบให้เปล่า รวมถึงมีเจ้าหน้าที่ส่งเสริมการเกษตรให้คำแนะนำแก่คนในพื้นที่ตลอดช่วงของการเพาะปลูก เมื่อได้รับผลผลิตแล้วทางโครงการ ฯ จะเป็นผู้รับซื้อผลผลิตทั้งหมด โดยเมล็ดกาแฟมีราคาซื้อสูงกว่าผลผลิตชนิดอื่นเนื่องจากเป็นพืชหลักที่โครงการ ฯ ดำเนินการส่งเสริม โดยหากเป็นเมล็ดกาแฟที่กะเทาะเปลือกแล้วโครงการ ฯ จะรับซื้อในราคา 20 บาท ต่อมาจึงรับซื้อในราคาที่สูงขึ้นเป็น 50 บาท 80 บาท จนถึง 100 บาท ส่วนพืชเศรษฐกิจชนิดอื่น ๆ ที่ส่งเสริมในช่วงเวลาเดียวกัน เช่น กะหล่ำปลี ถั่วแดง ถั่วลิสง มันฝรั่ง ฯลฯ จะมีราคาซื้อต่ำกว่าลงมา เช่น ถั่วแดงราคาก็โลกรัมละ 8 บาท หรือกะหล่ำปลีราคาก็โลกรัมละ 7 บาท³

แม้ว่าโครงการ ฯ จะดำเนินการส่งเสริมการเพาะปลูกพืชเศรษฐกิจอย่าง “ครบวงจร” ตั้งแต่การแจกจ่ายต้นทุนการผลิต จนกระทั่งการรับซื้อผลผลิตของผู้เข้าโครงการ ฯ หากแต่การดำเนินงานดังกล่าวกลับไม่ได้รับการตอบรับจากชาวปกากะญอดอยอินทนนท์มากนัก เนื่องจากโครงการ ฯ ยังไม่สามารถดำเนินงานได้อย่างครอบคลุมพื้นที่ดำเนินการ เห็นได้จากผู้เข้าร่วมการเพาะปลูกพืชทดแทนกับโครงการ ฯ ซึ่งส่วนใหญ่เป็นผู้ที่ตั้งถิ่นฐานอยู่ในละแวกห้วยอมบ้านผาหมอนซึ่งเป็นที่ตั้งสำนักงานโครงการ ฯ⁴ ขณะเดียวกันพบว่าผู้เข้าร่วมโครงการ ฯ จะเป็นกลุ่มผู้นำของหมู่บ้าน เช่น นายหน่ามู บ้านผาหมอน นายพะโย่ นายหม้อก นายคะแคะ บ้านหนองหล่ม พ่อหลวงจำปอย นายเต้โพ บ้านแม่กลางหลวง เป็นต้น⁵

หลังจากโครงการส่งเสริมการปลูกพืชทดแทนฝิ่นโดยองค์การสหประชาชาติสิ้นสุดระยะเวลาดำเนินงานหน่วยพัฒนาและสงเคราะห์ชาวเขาจึงได้เข้ามาเป็นหน่วยงานหลักในการดำเนินงานส่งเสริมการเพาะปลูกพืชทดแทนฝิ่นในพื้นที่ โดยการส่งเสริมการเพาะปลูกพืชทดแทนฝิ่นของหน่วยพัฒนาและสงเคราะห์ชาวเขามีรูปแบบที่แตกต่างไปจากโครงการ “ยูเอ็น” บ้างเล็กน้อย ตั้งแต่การปรับเปลี่ยนระบบการแจกจ่ายต้นทุนในการเพาะปลูกจากการให้เปล่าเป็นการให้สินเชื่อหรือการให้ยืมโดยโครงการจะหักค่าต้นทุนหลังจากรายได้ที่สมาชิกโครงการได้รับหลังจากการขายผลผลิต รวมถึงพันธุ์พืชที่ใช้ในการส่งเสริมให้แก่คนในพื้นที่ที่มีความหลากหลายมากขึ้น⁶

¹ ขจัดภัย บุรุษพัฒน์, *ชาวเขา*. หน้า 205.

² ชมรมศึกษาและวิจัยชาวเขา จุฬาลงกรณ์มหาวิทยาลัย. (ม.ป.ป.). *วิจัยชาวเขา 2512-2515*. หน้า 341.

³ หะกา ศิริฤกษ์ชาติ. (2561, 15 ธันวาคม). สัมภาษณ์โดย อนุวัตร อินทนา, ที่บ้านผาหมอน.

⁴ พงษ์ชู เชื้อสุจริตโพบูลย์. (2562, 26 เมษายน). สัมภาษณ์โดย อนุวัตร อินทนา, ที่บ้านแม่กลางหลวง.

⁵ สุปอย บรรพตวนา. (2561, 9 ธันวาคม). สัมภาษณ์โดย อนุวัตร อินทนา, ที่บ้านผาหมอน.

⁶ โดปอย พนาลัยสัมพันธ์. (2561, 20 ธันวาคม). สัมภาษณ์โดย อนุวัตร อินทนา, ที่บ้านผาหมอนใหม่.

รวมถึงโครงการส่งเสริมการปลูกพืชทดแทนฝิ่นโดยหน่วยพัฒนาและสงเคราะห์ชาวเขาจะรับซื้อผลผลิตของผู้เข้าร่วมโครงการเพียง 1-2 ปีแรก หลังจากนั้นจะติดต่อพ่อค้าจากภายนอกเข้ามารับซื้อผลผลิตในหมู่บ้านซึ่งพ่อค้าจากภายนอกที่เข้ามารับซื้อผลผลิตของคนในพื้นที่ยังคงมีจำนวนจำกัดทำให้ชาวปกากะญอตอยอินทนนท์ไม่อาจขายผลผลิตที่ได้รับจากการเพาะปลูกได้ทั้งหมด¹

ด้วยการส่งเสริมการเพาะปลูกพืชทดแทนฝิ่นในพื้นที่ตอยอินทนนท์ในระยะเริ่มต้นยังคงมีข้อจำกัดหลายประการ ชาวปกากะญอตอยอินทนนท์จึงยังไม่เข้ารับการรับการส่งเสริมการเพาะปลูกพืชทดแทนฝิ่นในระยะนี้มากนัก สอดคล้องกับรายงานการสำรวจสภาพเศรษฐกิจของชาวปกากะญอในพื้นที่ตอยอินทนนท์เมื่อปี พ.ศ. 2523 โดยสถาบันวิจัยชาวเขาซึ่งได้ทำการสำรวจสภาพเศรษฐกิจของชาวปกากะญอ 120 หลังคาเรือนใน 4 หย่อมบ้าน ปรากฏครัวเรือนที่ทำการเพาะปลูกกาแฟซึ่งเป็นพืชเศรษฐกิจสำคัญที่ได้รับการส่งเสริมในพื้นที่จำนวนเพียง 35 ครัวเรือน โดยจากครัวเรือนที่เพาะปลูกกาแฟ 35 ครัวเรือนพบครอบครัวที่มีรายได้จากการเพาะปลูกกาแฟเพียง 21 ครัวเรือนเท่านั้น²

แม้ว่านับตั้งแต่หลังทศวรรษ 2500 เป็นต้นมา ตอยอินทนนท์ได้เป็นพื้นที่ที่หน่วยงานต่าง ๆ ขยายกลไกอำนาจเข้ามาจัดการ “ปัญหา” อันเกิดจากวิถีชีวิตของกลุ่มชาติพันธุ์ในพื้นที่อย่างเข้มข้น โดยเฉพาะการขยายกลไกการควบคุมการใช้พื้นที่ผ่านการการสถาปนาอำนาจในการจัดการป่าไม้ซึ่งได้ส่งผลกระทบต่อวิถีการผลิตในระบบไร่หมุนเวียนของชาวปกากะญอตอยอินทนนท์โดยตรง แม้ว่าช่วงเวลาเดียวกัน พื้นที่ตอยอินทนนท์จะปรากฏหน่วยงานต่าง ๆ ซึ่งได้ดำเนินการส่งเสริมการปลูกพืชทดแทนฝิ่นเพื่อเป็นทางเลือกของการทดแทนรายได้จากการปลูกฝิ่นของคนในพื้นที่ หากแต่ด้วยข้อจำกัดของการส่งเสริมการปลูกพืชทดแทนฝิ่นหลายประการ การดำเนินงานส่งเสริมการเพาะปลูกพืชทดแทนฝิ่นของหน่วยงานต่าง ๆ จึงยังคงไม่ได้รับการตอบรับจากชาวปกากะญอตอยอินทนนท์อย่างแพร่หลายมากนัก ช่วงเวลานี้ชาวปกากะญอตอยอินทนนท์ส่วนใหญ่จึงยังคงดำรงชีพโดยวิถีการผลิตเพื่อการยังชีพสืบเนื่องมาตั้งแต่ช่วงก่อนทศวรรษ 2500 รวมถึงการปลูกฝิ่นและทำไร่เลื่อนลอยอันเป็นปัญหาของประเทศไทยที่ยังคงปรากฏในพื้นที่สืบเนื่องมาพร้อมกับสถานะความเป็นอยู่อันแร้นแค้นและยากลำบากของชาวปกากะญอตอยอินทนนท์ที่ยังคงต้องเผชิญอย่างเข้มข้นยิ่งขึ้นกว่าในช่วงเวลาที่ผ่านมา

การเข้าสู่การเป็นเกษตรกรโครงการหลวง : การปรับเปลี่ยนวิถีการดำรงชีพภายใต้การเข้าสู่เศรษฐกิจแบบทุนนิยม

ท่ามกลางสถานการณ์การปลูกฝิ่น และการทำไร่ “เลื่อนลอย” อันเป็นปัญหาสำคัญที่รัฐไทยได้พยายามดำเนินการยับยั้งปัญหาเหล่านี้มาตั้งแต่ต้นทศวรรษ 2500 เมื่อเข้าสู่ทศวรรษ 2520 พื้นที่ตอยอินทนนท์ยังปรากฏเหตุการณ์ความเคลื่อนไหวของขบวนการคอมมิวนิสต์ที่รุนแรงมากขึ้น³ ตอยอินทนนท์จึงยังคงเป็นพื้นที่ที่เต็มไปด้วย “ปัญหา” ที่รัฐไทยต้องเข้ามาดำเนินการจัดการปัญหาต่าง ๆ ในพื้นที่อย่างเข้มข้นยิ่งขึ้นกว่าในช่วงเวลาที่ผ่านมา

1 มาโก เจริญนิยมไพร. (2561, 15 เมษายน). สัมภาษณ์โดย อนุวัตร อินทนา, ที่บ้านผาหมอนใหม่.

2 ศูนย์วิจัยชาวเขา. (2523) รายงานผลการสำรวจสภาพทางสังคม-เศรษฐกิจกลุ่มหมู่บ้านแม่ขุนกลางและกลุ่มหมู่บ้านกะเหรี่ยงผาหมอน ต.บ้านหลวง อ.จอมทอง จ. เชียงใหม่ ปี 2523 . หน้า 102.

3 หลังเหตุการณ์ 6 ตุลาคม 2519 เริ่มปรากฏความเคลื่อนไหวของคอมมิวนิสต์อย่างเข้มข้นในหลายพื้นที่ตั้งแต่อำเภอแม่วาง ตอยหล่อ (สันป่าตองเดิม) แม่แจ่ม และอำเภอจอมทอง กระทั่งเจ้าหน้าที่ได้ปะทะกับขบวนการคอมมิวนิสต์ครั้งแรกที่อำเภอแม่แจ่ม เมื่อปี พ.ศ. 2521 โปรดดูรายละเอียดใน อนุ เนินหาด. (2555). *อดีต แม่แจ่ม (สังคมเมืองเชียงใหม่เล่ม 32)*. หน้า 239-242.

สถานการณ์ปัญหาในพื้นที่ดอยอินทนนท์ที่ทวีความรุนแรงมากยิ่งขึ้นในระยะนี้ไม่ได้สร้างความหนักใจให้แก่องค์กรต่าง ๆ ที่ดำเนินงานเกี่ยวกับ “ชาวเขา” เท่านั้น หากแต่น่าจะยังสร้างความวิตกกังวลต่อพระบาทสมเด็จพระเจ้าอยู่หัว รัชกาลที่ 9 เช่นเดียวกัน¹ ปลายปี พ.ศ. 2522 พระองค์จึงทรงมีพระราชดำริให้จัดตั้ง “สถานีวิจัยโครงการหลวงอินทนนท์” บนเนื้อที่ 150 ไร่ ในเขตหมู่บ้านขุนกลางเพื่อดำเนินการค้นคว้าหาข้อมูลและพัฒนาแนวทางที่จะนำผลจากการวิจัยมาส่งเสริมอาชีพเป็นรายได้ของกลุ่มชาติพันธุ์ในพื้นที่ โดยมีเป้าหมายของการดำเนินงาน 5 ประการ ได้แก่ “...1. เพื่อจัดตั้งถิ่นฐานชาวเขาให้เหมาะสม 2. เพื่อส่งเสริมการปลูกพืชทดแทนฝิ่นให้ชาวเขา 3. เพื่อเพิ่มรายได้และปรับปรุงความเป็นอยู่ของชาวเขา 4. เพื่อรักษาเอกลักษณ์ของชาวเขาให้คงอยู่ไว้ และ 5. เพื่ออนุรักษ์ทรัพยากรธรรมชาติและดัดแปลงให้เป็นแหล่งท่องเที่ยวของประเทศ...”²

ควรต้องกล่าวด้วยว่า ช่วงเวลาเดียวกับการเข้ามาดำเนินการจัดตั้งโครงการหลวงในพื้นที่ดอยอินทนนท์เมื่อปี พ.ศ. 2522 ชาวปกากะญอดอยอินทนนท์ยังคงต้องเผชิญกับสภาวะการดำรงชีพอันยากลำบากซึ่งได้ส่งผลกระทบต่อการใช้ชีวิตของชาวปกากะญอดอยอินทนนท์อย่างลึกซึ้ง ตั้งแต่สภาวะผลผลิตข้าวไม่เพียงพอต่อการบริโภคอันเป็นปัญหาการดำรงชีพที่ยังคงสืบเนื่องมาตั้งแต่ก่อนทศวรรษ 2500³ ขณะเดียวกันพื้นที่ดอยอินทนนท์ยังคงเป็นพื้นที่ที่รัฐไทยขยายกลไกว่านในการจัดการพื้นที่เพื่อการยับยั้งปัญหาต่าง ๆ อย่างต่อเนื่อง โดยเฉพาะปัญหาการเพาะปลูกฝิ่นและการทำไร่เลื่อนลอย ช่วงเวลาดังกล่าวรัฐไทยจึงได้มีคำสั่งให้กองกำลังของทหารพรานได้เข้ามาตั้งหน่วยงานเพื่อดำเนินการปราบปรามการปลูกฝิ่นในพื้นที่ในราวปลายทศวรรษ 2520 ส่งผลให้ชาวปกากะญอดอยอินทนนท์จึงประสบกับสภาวะการดำรงชีพอันแร้นแค้นและยากลำบากเพิ่มมากขึ้นกว่าในระยะก่อนหน้า

แม้ว่าการดำเนินการจัดตั้งโครงการหลวงดอยอินทนนท์จะถือเป็น “จังหวะเวลา” ที่เหมาะสมในการเข้ามาเป็นทางเลือกของการดำรงชีพท่ามกลางเงื่อนไขของสังคมเศรษฐกิจที่ได้ส่งผลกระทบต่อวิถีการดำเนินชีวิตของชาวปกากะญอดอยอินทนนท์อย่างเข้มข้นยิ่งขึ้น หากแต่เมื่อพิจารณาการเข้าสู่การเพาะปลูกพืชเศรษฐกิจที่ได้รับการส่งเสริมโดยโครงการหลวงของชาวปกากะญอดอยอินทนนท์ในระยะเริ่มต้นแล้ว กลับพบว่าชาวปกากะญอดอยอินทนนท์ส่วนใหญ่ยังไม่ได้เข้าสู่การรับการส่งเสริมการเพาะปลูกพืชเศรษฐกิจโดยโครงการหลวงอย่างทันทีทันใด เนื่องจากข้อจำกัดของการดำเนินการส่งเสริมที่ยังคงไม่สามารถดำเนินงานได้อย่างครอบคลุมไม่แตกต่างจากการดำเนินงานส่งเสริมการเพาะปลูกพืชเศรษฐกิจในระยะที่ผ่านมา ช่วงเวลานี้ชาวปกากะญอดอยอินทนนท์ส่วนใหญ่จึงยังคงไม่เลือกเข้าสู่การเพาะปลูกพืชเศรษฐกิจที่ได้รับการส่งเสริมโดยโครงการหลวงมากนัก⁴

1 โปรตดูรายละเอียดใน หม่อมเจ้าภีศเดช รัชนี. (2551). *พระบาทสมเด็จพระเจ้าอยู่หัวและโครงการหลวง*. หน้า 134, 136-137.

2 กรมส่งเสริมคุณภาพสิ่งแวดล้อม. 2538. *โครงการหลวง*. หน้า 23. และ สุทัศน์ ปัทมปัญญา และคณะ (เรียบเรียง). (2534). *โครงการหลวง*. หน้า 34.

3 “รายงานผลการสำรวจสภาพทางสังคม-เศรษฐกิจ กลุ่มหมู่บ้านแม่ขุนกลาง และกลุ่มหมู่บ้านกะเหรี่ยงผาหมอน ต.บ้านหลวง อ.จอมทอง จ.เชียงใหม่ ปี 2523” โดยศูนย์วิจัยชาวเขาได้แสดงให้เห็นว่าชาวปกากะญอดอยอินทนนท์ยังคงต้องประสบกับสภาวะปัญหาผลผลิตข้าวไม่เพียงพอต่อการบริโภคมากถึงร้อยละ 43.14 โปรตดูรายละเอียดใน ศูนย์วิจัยชาวเขา. (2523). *รายงานผลการสำรวจสภาพทางสังคม-เศรษฐกิจ กลุ่มหมู่บ้านแม่ขุนกลาง และกลุ่มหมู่บ้านกะเหรี่ยงผาหมอน ต.บ้านหลวง อ.จอมทอง จ.เชียงใหม่ ปี 2523*. หน้า 104.

4 วิรัตน์ บรรพตศิริไพโร. (2563, 22 เมษายน). สัมภาษณ์โดย อนุวัตร อินทนา, ที่บ้านผาหมอน.

แม้ว่าการดำเนินการส่งเสริมการเพาะปลูกพืชเศรษฐกิจโดยโครงการหลวงจะยังคงมีข้อจำกัดที่ทำให้ยังไม่สามารถดำเนินการส่งเสริมการเพาะปลูกพืชเศรษฐกิจได้อย่างครอบคลุมพื้นที่ดำเนินงาน หากแต่ช่วงเวลาดังกล่าวได้ปรากฏคนกลุ่มหนึ่งที่ได้เลือกเข้าสู่การรับการส่งเสริมการเพาะปลูกพืชเศรษฐกิจโดยโครงการหลวงตั้งแต่ระยะเริ่มต้น ในส่วนนี้จึงจะได้ทำความเข้าใจการเข้าสู่ความเป็นเกษตรกรโครงการหลวงของชาวปกากะญอดอยอินทนนท์ในระยะแรกเริ่ม โดยจะแสดงให้เห็นผ่านเรื่องราวชีวิตของชาวปกากะญอดอยอินทนนท์คนหนึ่งที่ได้เข้าสู่การรับการส่งเสริมการเพาะปลูกพืชเศรษฐกิจโดยโครงการหลวงในระยะเริ่มต้นของการดำเนินงานส่งเสริม ฯ เพื่อเข้าใจเงื่อนไขที่ผลักดันให้คนกลุ่มนี้เข้าสู่การเป็นเกษตรกรโครงการหลวงซึ่งถือเป็นจุดเปลี่ยนสำคัญที่ทำให้ชาวปกากะญอดอยอินทนนท์เริ่มเข้าสู่การเพาะปลูกพืชเศรษฐกิจที่ได้รับการส่งเสริมโดยโครงการหลวงอย่างต่อเนื่องในระยะต่อมา

พระตีบุญทา¹ ชาวบ้านผาหมอนวัย 59 ปี ถือเป็นหนึ่งในผู้ที่เข้าสู่การรับการส่งเสริมการเพาะปลูกพืชเศรษฐกิจโดยโครงการหลวงเป็นคนแรก ๆ โดยพระตีได้เริ่มเพาะปลูกพืชเศรษฐกิจโครงการหลวงตั้งแต่ปี พ.ศ. 2525 หลังจากนั้นพระตีบุญทาจึงได้ยึดถือการเพาะปลูกพืชเศรษฐกิจของโครงการหลวงเป็นวิถีการดำรงชีพหลักเพื่อเลี้ยงชีพของตนเองและครอบครัวสืบต่อมาอย่างยาวนานกระทั่งได้รับคัดเลือกเป็น “หมอดินดอยอาสา” ประจำสถานีวิจัยเกษตรหลวงอินทนนท์เมื่อปี พ.ศ. 2540 สืบเนื่องมาจนถึงปัจจุบันพระตีบุญทายังคงยึดถือการเพาะปลูกพืชเศรษฐกิจโดยโครงการหลวงเป็นวิถีการดำรงชีพหลักเพื่อเลี้ยงชีพของตนเองและครอบครัวสืบมา

วัยเยาว์ของพระตีบุญทามีวิถีชีวิตที่ไม่แตกต่างจากคนในหมู่บ้านส่วนใหญ่ซึ่งยังคงดำเนินชีวิตภายใต้ระบบเศรษฐกิจแบบการยังชีพภายใต้ความสัมพันธ์ภายในกลุ่มชาติพันธุ์ โดยมีกิจกรรมทางเศรษฐกิจเพื่อการบริโภคและแลกเปลี่ยนภายในกลุ่มชาติพันธุ์เป็นหลัก อย่างไรก็ตาม ด้วยพระตีบุญทาเติบโตขึ้นในช่วงที่สังคมปกากะญอดอยอินทนนท์เริ่มเปลี่ยนผ่านเข้าสู่ยุค “การพัฒนา” จึงทำให้พระตีได้เข้าไปสัมพันธ์กับกระแสการพัฒนาที่ไหลบ่าเข้าสู่พื้นที่ตั้งแต่ยุคเริ่มต้น การเข้าเรียนหนังสือภายใต้การจัดการเรียนการสอนโดยนิยมไพรสมาคคมซึ่งได้เข้ามาดำเนินงานพัฒนาในพื้นที่ดอยอินทนนท์เมื่อราวปี พ.ศ. 2514² ซึ่งได้ทำให้พระตีและคนในรุ่นราวคราวเดียวกันเริ่ม “อ่านออกเขียนได้” และเป็นปัจจัยสำคัญที่ทำให้พระตีมีโอกาสได้เข้าไปสัมพันธ์กับสังคมภายนอกมากกว่าคนในรุ่นก่อนหน้า

พระตีบุญทาเริ่มเข้าสู่การเพาะปลูกพืชเศรษฐกิจอย่างจริงจังเป็นครั้งแรกจากการที่ครอบครัวได้รับการส่งเสริมการเพาะปลูกพืชเศรษฐกิจโดยโครงการ “ยูเอ็น” เมื่อราว พ.ศ. 2515 โดยในช่วงเวลาดังกล่าวการเพาะปลูกพืชเศรษฐกิจยังคงเป็นสิ่งแปลกใหม่ของชาวปกากะญอดอยอินทนนท์ พระตีบุญทาและชาวปกากะญอดอยอินทนนท์คนอื่น ๆ จึงยังไม่มีความรู้เกี่ยวกับการเพาะปลูกพืชเศรษฐกิจมากนัก ประกอบกับเจ้าหน้าที่ส่งเสริมการเพาะปลูกของโครงการ ฯ ยังมีจำนวนจำกัด การเพาะปลูกพืชเศรษฐกิจในระยะดังกล่าวจึงเป็นการ “ลองผิดลองถูก” โดยไม่มีหลักวิชาการหรือการเพาะปลูกอย่างเป็นระบบ ดังที่พระตีบุญทาเล่าว่าช่วงของการเพาะปลูกพืชเศรษฐกิจในระยะแรก ๆ ครอบครัวของพระตีได้เพาะปลูกกาแฟและถั่วแดง โดยทำการเพาะปลูกตามพื้นที่ว่างภายในบริเวณบ้านเรือน และยังไม่มีการขึ้นแปลงเพาะปลูกอย่างเป็นระบบมากนัก

¹ บุญทา พุกษนิมพลี(2). (2563, 26 กันยายน). สัมภาษณ์โดย อนุวัตร อินทนา, ที่บ้านผาหมอน.

² นิยมไพรสมาคคม. (2514, ตุลาคม). “การพัฒนาอาชีพชาวเขาจากฝิ่นเป็นกาแฟ,” *สารนิคมไพร ฉบับเยาวชน*: 2.

พระติบฎูญาเพาะปลูกพืชเศรษฐกิจซึ่งได้รับการส่งเสริมจากหน่วยงานต่าง ๆ ที่ได้เข้ามาดำเนินงานในพื้นที่ดอยอินทนนท์อย่างต่อเนื่อง กระทั่งเมื่อโครงการหลวงได้เข้ามาดำเนินการจัดตั้งในพื้นที่ดอยอินทนนท์อย่างเป็นทางการเมื่อปี พ.ศ. 2522 พระติบฎูญาจึงได้เริ่มปรับเปลี่ยนช่องทางการดำรงชีพโดยการเข้าสู่อุตสาหกรรมเพาะปลูกพืชเศรษฐกิจภายใต้การดำเนินการส่งเสริมโดยโครงการหลวง เนื่องจากการส่งเสริมการเพาะปลูกพืชเศรษฐกิจโดยโครงการหลวงมีระบบการส่งเสริมอย่างครบวงจรไม่แตกต่างจากการดำเนินงานส่งเสริมการเพาะปลูกพืชเศรษฐกิจของหน่วยงานต่าง ๆ ที่เข้ามาดำเนินงานในพื้นที่ในระยะก่อนหน้า ทำให้ไม่จำเป็นต้องปรับตัวในการเพาะปลูกมากนัก ประกอบกับเมื่อเข้าสู่ทศวรรษ 2520 จำนวนประชากรในหมู่บ้านเริ่มขยายตัวในอัตราที่สูงขึ้น พระติบฎูญาจึงตัดสินใจเข้าสู่อุตสาหกรรมเพาะปลูกพืชเศรษฐกิจโครงการหลวงตั้งแต่วันที่ พ.ศ. 2525 โดยได้เริ่มเพาะปลูกกะหล่ำปลีให้กับโครงการหลวงในราคาภิโกลรัมละ 1 บาท

ควรต้องกล่าวด้วยว่า โครงการหลวงดอยอินทนนท์มีสถานะเป็นหนึ่งในสถานีวิจัยของโครงการหลวง ทำให้การเข้ามาดำเนินงานในพื้นที่ดอยอินทนนท์ในระยะแรกยังคงเน้นการวิจัยและพัฒนาพันธุ์พืชที่เหมาะสมเพื่อนำมาใช้ในการส่งเสริมการเพาะปลูกในพื้นที่ซึ่งทำให้โครงการหลวงจึงยังไม่ได้ดำเนินการส่งเสริมการเพาะปลูกพืชเมืองหนาวให้แก่กลุ่มชาติพันธุ์ในพื้นที่อย่างจริงจัง หากแต่ได้ส่งเสริมการเพาะปลูกพืชเศรษฐกิจให้แก่กลุ่มชาติพันธุ์ในพื้นที่บ้างแล้ว โดยส่วนใหญ่เป็นพันธุ์พืชที่ดูแลง่าย เจริญเติบโตเร็ว รวมถึงผลผลิตเป็นที่ต้องการของตลาด ดังเช่น ถั่วแขก พักทอง มะเขือเทศ ชุกินี พักจานบิน¹ กะหล่ำปลี มันฝรั่ง สตรอเบอร์รี่ และข้าวสาลี² เป็นต้น

แม้จะกล่าวได้ว่า การเข้าสู่อุตสาหกรรมส่งเสริมการเพาะปลูกพืชเศรษฐกิจโดยโครงการหลวงของชาวปกากะญอดอยอินทนนท์ในระยะนี้จะเป็นการปรับเปลี่ยนวิถีการดำรงชีพภายใต้เงื่อนไขของความเปลี่ยนแปลงสังคมเศรษฐกิจที่ทำให้ชาวปกากะญอดอยอินทนนท์ต้องประสบกับสภาวะการดำรงชีพอันยากลำบากที่ส่งผลกระทบต่อวิถีชีวิตของกลุ่มชาติพันธุ์อย่างเข้มข้นเช่นเดียวกับการเพาะปลูกพืชเศรษฐกิจที่ได้รับการส่งเสริมจากหน่วยงานต่าง ๆ ในระยะก่อนหน้า หากแต่ในอีกด้านหนึ่ง การเข้าสู่อุตสาหกรรมส่งเสริมการเพาะปลูกพืชเศรษฐกิจโดยโครงการหลวงของชาวปกากะญอดอยอินทนนท์ในระยะนี้ได้สะท้อนให้เห็นถึงความพยายามในการแสวงหาหนทางในการดำรงชีพที่มั่นคง และสามารถเข้าถึงอำนาจทางเศรษฐกิจเพื่อตอบสนองต่อความจำเป็นในการดำรงชีพภายใต้ชีวิตทางเศรษฐกิจของกลุ่มชาติพันธุ์ซึ่งเริ่มได้รับการผนวกเข้าสู่สังคมเศรษฐกิจแบบทุนนิยมอย่างแนบแน่น ดังที่จะแสดงให้เห็นอย่างเด่นชัดจากกรณีของการมีรถคันแรกของชุมชนซึ่งสัมพันธ์กับเงื่อนไขและช่วงเวลาของการเริ่มเข้าสู่อุตสาหกรรมส่งเสริมการเพาะปลูกพืชเศรษฐกิจโดยโครงการหลวงอย่างมีนัยสำคัญ

การเข้ามาดำเนินการจัดตั้งโครงการหลวงในพื้นที่ดอยอินทนนท์เมื่อปี พ.ศ. 2522 ได้นำมาซึ่งความเปลี่ยนแปลงพื้นที่ดอยอินทนนท์อย่างเป็นรูปธรรมหลายประการ โดยเฉพาะการพัฒนาโครงสร้างพื้นฐานเพื่อการรองรับการขยายตัวของอุตสาหกรรมปลูกพืชเศรษฐกิจในพื้นที่ ตั้งแต่การพัฒนาระบบชลประทาน การสร้างโรงงานผลิตไฟฟ้า³ การปฏิรูปที่ดินและจัดสรรพื้นที่ทำกินบริเวณขุนห้วยแห่งแก่กลุ่มชาติพันธุ์ในพื้นที่ รวมถึงการดำเนินการสร้างถนนจากขุนห้วยแห่งเชื่อมต่อกับหมู่บ้านต่าง ๆ เมื่อปี พ.ศ. 2523⁴ การพัฒนาโครงสร้างพื้นฐานโดยโครงการหลวงในระยะนี้ไม่เพียงแต่จะเป็นการเอื้อต่อการดำเนินงานส่งเสริมการเพาะปลูกพืชเศรษฐกิจ

¹ โม่วี ศรีนทีไพรวัลย์. (2561, 4 สิงหาคม). สัมภาษณ์โดย อนุวัตร อินทนา, ที่บ้านผาหมอน.

² สุปอย บรรพตวนา. (2561, 9 ธันวาคม). สัมภาษณ์โดย อนุวัตร อินทนา, ที่บ้านผาหมอน.

³ สุปอย บรรพตวนา(2). (2563, 12 พฤศจิกายน). สัมภาษณ์โดย อนุวัตร อินทนา, ที่บ้านผาหมอน.

⁴ สำนักราชเลขาธิการ. (2523) สมุดภาพโครงการตามพระราชดำริ. ไม่ปรากฏเลขหน้า.

ของโครงการหลวงเท่านั้น หากแต่ยังส่งผลให้ชาวปกากะญอตอยอินทนนท์มีโอกาสได้เข้าไปสัมพันธ์กับกิจกรรมการค้าและการแลกเปลี่ยนภายใต้ระบบเศรษฐกิจแบบทุนนิยมมากยิ่งขึ้น ดังที่เห็นได้จากหลังจากที่โครงการหลวงเริ่มดำเนินการส่งเสริมการเพาะปลูกพืชเศรษฐกิจในพื้นที่ พื้นที่ตอยอินทนนท์ได้เริ่มปรากฏพ่อค้าคนกลางจากภายนอกพื้นที่เข้ามาจับซื้อผลผลิต หรือการเข้ามาเช่าที่ดินทำกินเพื่อทำการเพาะปลูกพืชเศรษฐกิจในพื้นที่ตอยอินทนนท์ ช่วงเวลานี้ชาวปกากะญอตอยอินทนนท์จึงเริ่มเข้าไปสัมพันธ์กับกิจกรรมการค้าและการแลกเปลี่ยนกับสังคมภายนอกอย่างเข้มข้นผ่านกิจกรรมทางเศรษฐกิจที่หลากหลาย

การเข้าไปสัมพันธ์กับกิจกรรมการค้าและการแลกเปลี่ยนโดยมีเงินตราเป็นสื่อกลางอย่างเข้มข้นในระยะนี้นำไปสู่ความเปลี่ยนแปลงวิถีชีวิตของชาวปกากะญอตอยอินทนนท์อย่างเด่นชัด โดยเฉพาะการปรับเปลี่ยนวิถีการดำรงชีพโดยการเข้าสู่วิถีการผลิตภายใต้ระบบเศรษฐกิจแบบทุนนิยมอย่างเข้มข้นได้ส่งผลต่อการเปลี่ยนแปลงความคิดของชาวปกากะญอตอยอินทนนท์ที่สัมพันธ์กับเศรษฐกิจแบบทุนนิยมอย่างเข้มข้นในระยะนี้ ดังที่พะตีบุญทาที่ได้อธิบายว่าหลังจากถนนเชื่อมโยงหมู่บ้านต่าง ๆ เริ่มใช้การได้ หมู่บ้านชาวปกากะญอในพื้นที่ตอยอินทนนท์ได้เริ่มปรากฏพ่อค้าจากชุมชนพื้นราบเดินทางเข้าถึงหมู่บ้านได้บ่อยครั้งขึ้นกว่าในช่วงเวลา ก่อนหน้า เมื่อพะตีบุญทาได้พบเห็นพ่อค้าวัวควายขั้วรถยนต์เข้ามาในหมู่บ้านเพื่อซื้อวัวควายลงไปยังชุมชนพื้นราบ พะตีจึงมีความคิดที่อยากจะมีรถยนต์เพื่ออำนวยความสะดวกในการเพาะปลูกพืชเศรษฐกิจที่จจะร่นระยะเวลาในการขนย้ายผลผลิตและช่วยให้สามารถขนย้ายผลผลิตในปริมาณที่มากขึ้น อย่างไรก็ตาม ด้วยช่วงเวลาดังกล่าวพะตีบุญทายังไม่มีเงินทองเพียงพอที่จะซื้อรถยนต์ พะตีจึงได้ “หุ้” กับพ่อหลวงสมบูรณ์ (ขณะนั้นยังไม่ได้เป็นผู้ใหญ่บ้าน) ซึ่งมีความสัมพันธ์ทางเครือญาติร่วมกันซื้อรถจักรยานยนต์เข้ามาใช้เป็นคันแรกเมื่อปี พ.ศ. 2524 หลังจากนั้นเพียง 1 ปี พ่อหลวงสมบูรณ์จึงได้ซื้อรถยนต์เข้ามาใช้ในหมู่บ้านซึ่งถือเป็นรถยนต์คันแรกที่เป็นกรรมสิทธิ์ของคนในหมู่บ้าน

เรื่องราวของพะตีบุญทาที่กล่าวถึงข้างต้นได้สะท้อนให้เห็นว่าท่ามกลางชีวิตทางเศรษฐกิจของชาวปกากะญอตอยอินทนนท์ที่เริ่มเข้าไปสัมพันธ์กับระบบเศรษฐกิจแบบทุนนิยมอย่างแนบแน่นยิ่งขึ้น ได้ส่งผลให้ชาวปกากะญอตอยอินทนนท์ที่ส่วนหนึ่งเริ่มมีความคิดต่อการดำรงชีพที่เปลี่ยนแปลงไป โดยสอดคล้องกับระบบเศรษฐกิจแบบทุนนิยมที่เริ่มขยายตัวเข้าสู่พื้นที่มากยิ่งขึ้น โดยแม้ว่าช่วงเวลาดังกล่าวการดำเนินงานส่งเสริมการเพาะปลูกโครงการหลวงจะยังคงมีข้อจำกัดที่ยังไม่สามารถดำเนินการได้อย่างครอบคลุมคนในพื้นที่ ประกอบกับแม่พื้นที่ตอยอินทนนท์จะปรากฏช่องทางการดำรงชีพที่หลากหลาย หากแต่ชาวปกากะญอตอยอินทนนท์ที่ส่วนหนึ่งได้เลือกเข้าสู่การเป็นเกษตรกรโครงการหลวงก่อนคนกลุ่มอื่น ๆ เนื่องจากการเพาะปลูกพืชเศรษฐกิจที่ได้รับการส่งเสริมโดยโครงการหลวงถือเป็นช่องทางการดำรงชีพที่มั่นคงและสามารถยกระดับสถานะทางเศรษฐกิจได้อย่างเด่นชัดมากกว่าช่องทางการดำรงชีพช่องทางอื่นในช่วงเวลาเดียวกัน

การเข้าสู่การรับการส่งเสริมการเพาะปลูกพืชเศรษฐกิจโดยโครงการหลวงของชาวปกากะญอตอยอินทนนท์ในระยะนี้ยังถือเป็นจุดเริ่มต้นที่นำไปสู่การปรับเปลี่ยนวิถีการดำรงชีพของกลุ่มชาติพันธุ์ ซึ่งได้เข้ารับการส่งเสริมการเพาะปลูกพืชเศรษฐกิจโดยโครงการหลวงอย่างต่อเนื่องในระยะต่อมา ดังที่เห็นได้จากหลังจากที่โครงการหลวงดำเนินการส่งเสริมการเพาะปลูกพืชเศรษฐกิจในพื้นที่อย่างกว้างขวางมากขึ้น ชาวปกากะญอตอยอินทนนท์ได้เข้าสู่การเป็นเกษตรกรโครงการหลวงเพิ่มมากขึ้นอย่างต่อเนื่อง โดยมีปัจจัยสำคัญจากการ “...เห็นคนที่เข้าโครงการหลวงมีเงิน มีรถ และมีชีวิตความเป็นอยู่ที่ดีขึ้น...” ซึ่งสะท้อนให้เห็นว่าการเข้าสู่การเป็นเกษตรกรโครงการหลวงถือเป็นช่องทางการดำรงชีพที่มั่นคงที่นำไปสู่การเข้าถึงอำนาจทางเศรษฐกิจเพื่อการตอบสนองต่อวิถีการดำเนินชีวิตภายใต้สังคมเศรษฐกิจของชาวปกากะญอตอยอินทนนท์ซึ่งเริ่มเปลี่ยนผ่านเข้าสู่สังคมเศรษฐกิจแบบทุนนิยมอย่างเข้มข้นในระยะเดียวกันนี้

บทสรุป

นับตั้งแต่ยุคตั้งถิ่นฐานชาวปกากะญอดอยอินทนนท์จำเป็นต้องปรับตัวต่อสภาวะการดำรงชีพภายใต้เงื่อนไขทางสังคมเศรษฐกิจที่ส่งผลกระทบต่อวิถีการดำเนินชีวิตของกลุ่มชาติพันธุ์อย่างลึกซึ้ง และส่งผลกระทบต่ออย่างเข้มข้นมากยิ่งขึ้นหลังทศวรรษ 2500 การเข้าสู่การรับการส่งเสริมการเพาะปลูกพืชเศรษฐกิจที่ได้รับการส่งเสริมโดยโครงการหลวงซึ่งได้เข้ามาจัดตั้งในพื้นที่ดอยอินทนนท์อย่างเป็นทางการเมื่อปีพ.ศ. 2522 จึงถือเป็นทางเลือกในการดำรงชีพที่ชาวปกากะญอดอยอินทนนท์เลือกยึดถือเป็นวิถีการดำรงชีพหลักท่ามกลางความยากลำบากของการดำรงชีพที่ส่งผลกระทบต่อวิถีการดำรงชีพของกลุ่มชาติพันธุ์อย่างเข้มข้นยิ่งขึ้น

อย่างไรก็ตาม ท่ามกลางเงื่อนไขของการดำรงชีพภายใต้สังคมเศรษฐกิจแบบทุนนิยมที่เริ่มถาโถมเข้าสู่สังคมเศรษฐกิจปกากะญอดอยอินทนนท์อย่างเข้มข้น การเพาะปลูกพืชเศรษฐกิจที่ได้รับการส่งเสริมโดยโครงการหลวงซึ่งเป็นช่องทางของการดำรงชีพที่มั่นคงจึงไม่ได้เป็นเพียงการปรับตัวต่อเงื่อนไขของสังคมเศรษฐกิจอันเป็นปัจจัยจาก “ภายนอก” ที่เข้ามาส่งผลกระทบต่อวิถีการดำเนินชีวิตของกลุ่มชาติพันธุ์เท่านั้น หากแต่การเข้าสู่ความเป็นเกษตรกรโครงการหลวงยังสะท้อนให้เห็นถึงความพยายามแสวงหาวิถีการดำรงชีพที่มั่นคงและสามารถเข้าถึงอำนาจทางเศรษฐกิจเพื่อตอบสนองความจำเป็นของการดำเนินชีวิตได้อย่างเหมาะสมมากกว่าช่องทางดำรงชีพอื่น ดังที่เห็นได้จากการที่ชาวปกากะญอดอยอินทนนท์เลือกเข้าสู่การเป็นเกษตรกรโครงการหลวงเพิ่มมากขึ้นอย่างต่อเนื่องซึ่งสอดคล้องกับการเปลี่ยนแปลงความคิดและวิถีชีวิตของกลุ่มชาติพันธุ์ที่เริ่มเข้าไปสัมพันธ์กับระบบเศรษฐกิจแบบทุนนิยมอย่างเข้มข้นยิ่งขึ้น

ขณะเดียวกัน แม้ว่าหลังจากการเข้ามาดำเนินการจัดตั้งโครงการหลวงดอยอินทนนท์ พื้นที่ดอยอินทนนท์จะเริ่มปรากฏช่องทางดำรงชีพที่หลากหลาย หากแต่ชาวปกากะญอดอยอินทนนท์ส่วนใหญ่ยังคงเข้าสู่การเป็นเกษตรกรโครงการหลวงอย่างต่อเนื่อง รวมถึงยังคงดำรงสถานะความเป็นเกษตรกรโครงการหลวงเป็นวิถีการดำรงชีพสำคัญควบคู่กับช่องทางดำรงชีพอื่น ๆ ขณะเดียวกัน การเป็นเกษตรกรโครงการหลวงยังนำไปสู่การยกระดับการดำรงชีพในด้านอื่น ๆ รวมถึงการสร้างสรรค์พื้นที่การดำเนินชีวิตรูปแบบใหม่ ๆ ภายใต้ภาพลักษณ์ของการเป็น “เกษตรกรโครงการหลวง” ซึ่งได้รับการนำมาใช้เป็น “ต้นทุน” ของการดำรงชีพท่ามกลางชีวิตทางเศรษฐกิจของกลุ่มชาติพันธุ์ที่เข้าไปสัมพันธ์กับเศรษฐกิจสังคมไทยอย่างแนบแน่นมากยิ่งขึ้นในระยะต่อมา

บรรณานุกรม

หนังสือและบทความในหนังสือ

- กรมส่งเสริมคุณภาพสิ่งแวดล้อม. (2538). *โครงการหลวง*. กรุงเทพฯ: กรมส่งเสริมคุณภาพสิ่งแวดล้อม.
- กรมอุทยานแห่งชาติ สัตว์ป่า และพันธุ์พืช. *อุทยานแห่งชาติ ธรรมชาติ...และนันทนาการ*. (2549). กรุงเทพฯ: กรมอุทยานแห่งชาติ สัตว์ป่า และพันธุ์พืช.
- กิติพงษ์ สุชาติ. (2521). *อุทยานแห่งชาติดอยอินทนนท์*. กรุงเทพฯ: อักษรสัมพันธ์.
- ชมรมศึกษาและวิจัยชาวเขา จุฬาลงกรณ์มหาวิทยาลัย. (ม.ป.ป.) *วิจัยชาวเขา 2512-2515*. กรุงเทพฯ: จุฬาลงกรณ์มหาวิทยาลัย.
- พรพิไล เลิศวิชา และคณะ. *เชียงใหม่-ลำพูน เขตเศรษฐกิจวัฒนธรรม พลวัตและพัฒนาการ*. เชียงใหม่: บริษัทธารปัญญา. 2552.

- พระบาทสมเด็จพระเจ้าอยู่หัวภูมิพลอดุลยเดช. (2517). *ประมวลพระราชดำรัสและพระบรมราโชวาทที่พระราชทานในโอกาสต่าง ๆ ตั้งแต่เดือนธันวาคม 2516 จนถึงเดือนธันวาคม 2517*. กรุงเทพฯ: สำนักพระราชเลขานุการ.
- ศูนย์วิจัยชาวเขา. (2523). *รายงานผลการสำรวจสภาพทางสังคม - เศรษฐกิจ กลุ่มหมู่บ้านแม่ঝুনกลาง และกลุ่มหมู่บ้านกะเหรี่ยงผาหมอน ต.บ้านหลวง อ.จอมทอง จ. เชียงใหม่ ปี 2523*. เชียงใหม่: ศูนย์วิจัยชาวเขา.
- สุทัศน์ ปลื้มปัญญา และคณะ (เรียบเรียง). (2534). *โครงการหลวง*. กรุงเทพฯ: ทัศนศึกษา.
- สำนักพระราชเลขานุการ. (2525) *สมุดภาพโครงการตามพระราชดำริ*. กรุงเทพฯ: โรงพิมพ์กรุงเทพ.
- สำนักอุทยานแห่งชาติ กรมอุทยานแห่งชาติ สัตว์ป่า และพันธุ์พืช. (2553). *อุทยานแห่งชาติ ภาคเหนือ*. กรุงเทพฯ: กรมอุทยานแห่งชาติ สัตว์ป่า และพันธุ์พืช.
- หม่อมเจ้าภีศเดช รัชนี. (2551). *พระบาทสมเด็จพระเจ้าอยู่หัวและโครงการหลวง*. พิมพ์ครั้งที่ 2 [2531] กรุงเทพฯ: Allied Printers.
- อรรถจักร์ สัตยานุรักษ์. (2545). *นิเวศประวัติศาสตร์: พรมแดนความรู้*. กรุงเทพฯ: โครงการจัดพิมพ์คบไฟ.
- อานันท์ กาญจนพันธุ์. (2521). *โครงสร้างเศรษฐกิจของชาวเขาในภาคเหนือของประเทศไทย*. กรุงเทพฯ: สมาคมสังคมศาสตร์แห่งประเทศไทย.

วิทยานิพนธ์

- ปราการ กลิ่นฟุ้ง. (2551). “การเสด็จพระราชดำเนินท้องที่ต่างจังหวัดของพระบาทสมเด็จพระเจ้าอยู่หัวภูมิพลอดุลยเดช พ.ศ. 2493-2530. วิทยานิพนธ์อักษรศาสตรมหาบัณฑิต สาขาวิชาประวัติศาสตร์ คณะอักษรศาสตร์ จุฬาลงกรณ์มหาวิทยาลัย.
- พิพัฒน์ กระแจะจันทร์. (2550). “การสร้างภาพลักษณ์ของกลุ่มชาติพันธุ์ “ชาวเขา” ในสังคมไทย ระหว่างทศวรรษ 2420 ถึงทศวรรษ 2520.” วิทยานิพนธ์อักษรศาสตรมหาบัณฑิต สาขาวิชาประวัติศาสตร์ คณะอักษรศาสตร์ จุฬาลงกรณ์มหาวิทยาลัย.

บทความวารสาร

- นิยมไพโรธมาคม. (2514, ตุลาคม). “การพัฒนาอาชีพชาวเขาจากผืนเป็นกาแพ”. ใน *สารนิยมไพโร ฉบับเยาวชน* : 2.
- ปิ่นแก้ว เหลืองอร่ามศรี. (2541, กรกฎาคม-ธันวาคม) “วาทกรรมว่าด้วย “ชาวเขา,” *วารสารสังคมศาสตร์* 11 (1): 92-135.

เว็บไซต์

- ทีวีบูรพา. สารคดีตามรอยพระราชา: ตอน เย็นศิระ ณ ดอยสูง (1). สืบค้นเมื่อ 7 มีนาคม 2560, จาก <https://www.youtube.com/watch?v=O9SwgNs3nfQ>. (ออนไลน์).
- พานอรามา เวิร์ลไวด์. สารคดีชุด ประพาสต้นบนดอย ตอนที่ 1 จุดเริ่มต้น. สืบค้นเมื่อ 7 มีนาคม 2560 จาก, <https://www.youtube.com/watch?v=BYbwXBDDumE>. (ออนไลน์).
- มูลนิธิโครงการหลวง. “สถานีเกษตรหลวงอินทนนท์”. สืบค้นเมื่อ 30 มิถุนายน 2564. จาก, <http://royalprojectthailand.com/inthanon>. (ออนไลน์).

ราชกิจจานุเบกษา

กฎกระทรวง ฉบับที่ 103 (พ.ศ. 2505) ออกตามความในพระราชบัญญัติคุ้มครองและสงวนป่า พุทธศักราช 2481. (2505, 24 กรกฎาคม). *ราชกิจจานุเบกษา*. เล่ม 79 ตอนที่ 65 หน้า 792-793.

ประกาศกระทรวงมหาดไทย เรื่อง กำหนดเขตหวงห้ามที่ดินของรัฐบริเวณป่าเทือกเขาสลอบ ป่าเขาใหญ่ ป่าทุ่งแสลงหลวง และป่าดอยอินทนนท์. (2502, 17 พฤศจิกายน). *ราชกิจจานุเบกษา*. เล่ม 76 ตอนที่ 108 หน้า 2516-2517.

ประกาศคณะปฏิวัติ ฉบับที่ 223 (ฉบับพิเศษ). (2515, 2 ตุลาคม). *ราชกิจจานุเบกษา*. เล่ม 89 ตอนที่ 148 หน้า 5-6.

พระราชกฤษฎีกากำหนดป่าดอยอินทนนท์ในท้องที่หลวง อำเภอจอมทอง จังหวัดเชียงใหม่ ให้เป็นป่าคุ้มครอง พุทธศักราช 2484. (2484, 23 ธันวาคม). *ราชกิจจานุเบกษา*. เล่ม 58 หน้า 1864.

พระราชบัญญัติอุทยานแห่งชาติ พ.ศ. 2504. (2504, 3 ตุลาคม). *ราชกิจจานุเบกษา*. เล่ม 78 ตอนที่ 80 หน้า 1071-1083.

สปริงนิวส์. รายการ Spring Reports ตอน “เหตุผลที่คน(ดอย)รักพ่อหลวง”. สืบค้นเมื่อ 7 มีนาคม 2560, จาก www.youtube.com/watch?v=IzCJdQyzgvU. (ออนไลน์).

Alive. “ธนาคารข้าวของพ่อ” บ้านผาหมอนสู่ชุมชนพอเพียง, สืบค้นเมื่อ 7 มีนาคม 2560, จาก www.youtube.com/watch?v=ewJEMVpRMO. (ออนไลน์).

สัมภาษณ์

กามู เจริญนิมไพร. (2561, 10 เมษายน). สัมภาษณ์โดย อนุวัตร อินทนา, ที่บ้านผาหมอนใหม่.

เชียว เจริญนาสันติ. (2563, 19 กันยายน). สัมภาษณ์โดย อนุวัตร อินทนา, ที่บ้านผาหมอน.

โตปอย พนาลัยสัมพันธ์. (2561, 20 ธันวาคม). สัมภาษณ์โดย อนุวัตร อินทนา, ที่บ้านผาหมอนใหม่.

ณะกวาง ศรีเพิ่มพูน. (2561, 13 เมษายน). สัมภาษณ์โดย อนุวัตร อินทนา, ที่บ้านหนองหล่ม.

บัว รุจิราไพร. (2561, 13 เมษายน). สัมภาษณ์โดย อนุวัตร อินทนา, ที่บ้านผาหมอนใหม่.

บุญทา พฤษภาฉิมพลี. (2561, 8 ธันวาคม). สัมภาษณ์โดย อนุวัตร อินทนา, ที่บ้านผาหมอน.

บุญทา พฤษภาฉิมพลี(2). (2563, 26 กันยายน). สัมภาษณ์โดย อนุวัตร อินทนา, ที่บ้านผาหมอน.

บุญเป็ง สุริยะชัยพันธ์. (2561, 20 เมษายน). สัมภาษณ์โดย อนุวัตร อินทนา, ที่บ้านผาหมอน.

โปชิ ดำรงไพรพนา. (2563, 5 ธันวาคม). สัมภาษณ์โดย อนุวัตร อินทนา, ที่บ้านผาหมอน.

พงษ์ทุย เชื้อสุจริตไพบูลย์. (2562, 26 เมษายน). สัมภาษณ์โดย อนุวัตร อินทนา, ที่บ้านแม่กลางหลวง.

พะใหญ่ ตาโร. (2561, 13 เมษายน). สัมภาษณ์โดย อนุวัตร อินทนา, ที่บ้านหนองหล่ม.

มาโก เจริญนิมไพร. (2561, 15 เมษายน). สัมภาษณ์โดย อนุวัตร อินทนา, ที่บ้านผาหมอนใหม่.

โมวิ ศรีนทีไพรวัลย์(1). (2561, 4 สิงหาคม). สัมภาษณ์โดย อนุวัตร อินทนา, ที่บ้านผาหมอน.

โมวิ ศรีนทีไพรวัลย์(2). (2563, 14 มิถุนายน). สัมภาษณ์โดย อนุวัตร อินทนา, ที่บ้านผาหมอน.

วิรัตน์ บรรพตศรีไพร. (2563, 22 เมษายน). สัมภาษณ์โดย อนุวัตร อินทนา, ที่บ้านผาหมอน.

สุปอย บรรพตวนา(1). (2561, 9 ธันวาคม). สัมภาษณ์โดย อนุวัตร อินทนา, ที่บ้านผาหมอน.

สุปอย บรรพตวนา(2). (2563, 12 พฤศจิกายน). สัมภาษณ์โดย อนุวัตร อินทนา, ที่บ้านผาหมอน.

หะกะกา ศรีพฤษภาชาติ. (2561, 15 ธันวาคม). สัมภาษณ์โดย อนุวัตร อินทนา, ที่บ้านผาหมอน.